



Bildande av Åsbymons naturreservat i Eskilstuna kommun

BESLUT

Länsstyrelsen beslutar med stöd av 7 kap. 4 § miljöbalken (1998:808) att förklara det område som avgränsats på bifogad karta (bilaga 1) som naturreservat, med föreskrifter och skötselplan enligt nedan. Reservatets gränser märks ut i fält.

För att tillgodose och uppnå syftet med reservatet beslutar Länsstyrelsen med stöd av 7 kap. 5, 6 och 30 §§ miljöbalken samt 22 § förordningen (1998:1252) om områdesskydd enligt miljöbalken m.m. att nedan angivna föreskrifter ska gälla i reservatet (se *Reservatsföreskrifter*).

I enlighet med 3 § förordningen (1998:1252) om områdesskydd enligt miljöbalken m.m. fastställer Länsstyrelsen bifogad skötselplan (bilaga 2) med mål, riktlinjer och åtgärder för reservatets skötsel och förvaltning.

Uppgifter om naturreservatet

Reservatets namn	Åsbymon
Naturvårdsregister ID	2052761
Kommun	Eskilstuna
Församling/socken	Eskilstuna/Eskilstuna
Lägesbeskrivning	Strax väster om Eskilstuna, ca 1 km sydväst S:t Eskils kyrkogård
Naturgeografisk region	Svealands sprickdalslandskap
Kulturgeografisk region	Slättbygd
Areal	24,1 ha, varav 23,4 ha produktiv skogsmark
Fastigheter (markägare)	Del av Åsbymon 2:2 (Westins stiftelse för lantbruksforskning)
Nyttjanderätter/servitut	Se fastighetsförteckning, bilaga 4
Naturvårdsförvaltare	Länsstyrelsen

Syfte med naturreservatet

Syftet med naturreservatet är att bevara biologisk mångfald, vårda och bevara värdefulla naturmiljöer samt skydda och återställa eller nyskapa värdefulla naturmiljöer, liksom livsmiljöer för skyddsvärda arter. Områdets äldre barnnaturskog och den mångfald av arter som är knuten till dess långa skogliga kontinuitet och rika förekomst av död ved ska skyddas, återställas och nyskapas. Områdets lövmiljöer ska bevaras och utvecklas. Syftet är också att tillgodose behovet av områden för friluftslivet, särskilt genom områdets tätortsnära läge.

Syftet ska uppnås genom att området undantas från skogsbruk och olika former av exploateringar, samt genom att huvuddelen av naturreservatet lämnas till fri utveckling. I yngre och likartade bestånd ska restaureringsåtgärder utföras. Träd som faller över stigar, eller på annat sätt utgör hinder för framkomligheten, kan flyttas men ska lämnas kvar inom reservatet. Inväxande gran hålls efter i lövmiljöer. Om möjlighet finns kan även bete vara en skötselmetod. Syftet ska även tillgodoses genom anläggningar och information som inbjuder till och underlättar besök i området samtidigt som de ska ha en kanaliseringseffekt för att uppnå en långsiktig samexistens mellan biologisk mångfald och friluftsliv.

Nya kunskaper om hotade och hänsynskrävande arter och naturtyper inom ramen för syftet med reservatet ska beaktas i den löpande skötseln av reservatet.

Reservatsföreskrifter

Föreskrifterna under A och C utgör inte hinder för förvaltaren, eller den som förvaltaren utser, att utföra de insatser som behövs för naturreservatets vård och skötsel, och som framgår av föreskrifterna under B. Föreskrifterna ska inte heller utgöra hinder för uppföljning av bevarandemål och åtgärder, eller vid tillsyn.

A Föreskrifter enligt 7 kap. 5 § andra stycket miljöbalken om inskränkningar i markägarens och annan sakägares rätt att förfoga över fastighet inom naturreservatet

Utöver vad som i övrigt gäller enligt föreskrifter och förbud i andra lagar och författningar är det i reservatet förbjudet att:

1. uppföra byggnad eller anläggning.
2. anlägga väg.
3. anlägga luft- eller markledning, stängsel eller hägnad.
4. anordna upplag.
5. borra, gräva, schakta, utfylla, tippa, dika, spränga, deponera eller dämna,
6. avverka träd eller buskar.
7. ta bort eller upparbeta dött träd eller vindfäll.
8. framföra motordrivet fordon i terrängen annat än i samband med uttransport av fällt vilt med s.k. älgdragare eller motsvarande.
9. använda kemiska eller biologiska bekämpningsmedel.
10. kalka eller gödsla mark eller vatten.
11. inplantera för området främmande djur- eller växtarter.

Undantag från föreskrifterna A6–A8 medges vid borttagande av kanträd och överhängande grenar i kantzonen mot åkermarken för jordbrukets behov.

B Föreskrifter enligt 7 kap. 6 § miljöbalken om vad ägare och innehavare av särskild rätt till fastigheten förpliktas att tåla

Markägare och innehavare av särskild rätt förpliktas tåla att följande anordningar utförs och åtgärder vidtas för att tillgodose syftet med reservatet:

1. utmärkning av naturreservatets gränser enligt Naturvårdsverkets anvisningar.
2. anläggande av parkeringsplats.
3. anläggning och underhåll av friluftsanordningar samt uppsättning av informationstavlor.
4. naturvårdande skötsel i form av exempelvis röjning, frihuggning, ringbarkning, tillskapande av död ved.
5. igenläggning av diken för att återskapa naturlig hydrologi, efter anmälan enligt 11 kap. miljöbalken.
6. betesdrift med tillhörande stängsling.
7. genomförande av undersökningar i uppföljningssyfte av djur- och växtarter samt av mark- och vattenförhållanden.
8. bekämpning av invasiva främmande arter.

C Föreskrifter enligt 7 kap. 30 § miljöbalken om rätten att färdas och vistas inom reservatet samt om ordningen i övrigt inom reservatet

Utöver vad som i övrigt gäller enligt föreskrifter och förbud i andra lagar och författningar är det förbjudet att:

1. bryta kvistar, fälla eller på annat sätt skada levande eller döda stående och omkullfallna träd och buskar.
2. skada, plocka eller samla in växter, svampar eller lavar. Bär-, matsvamp- och blomplockning för eget behov är dock tillåtet.
3. fånga och insamla ryggradslösa djur på sådant sätt att deras biotoper eller reproduktionsmiljöer skadas eller förstörs.
4. framföra motordrivet fordon i terrängen.

Det är förbjudet att utan Länsstyrelsens tillstånd:

5. sätta upp tavla, plakat, affisch, skylt eller göra inskrift.
6. anordna lägerverksamhet.
7. anordna tävlingar.

Undantag från föreskriften C4 medges för spårning av skidspår förutsatt att marken inte riskerar att skadas.

Undantag från föreskrifterna C5–C7 medges för tävling med hundar organiserad av Eskilstuna brukshundklubb.

Upplysningar

Beslutet kan överklagas, se bilaga 5.

Om det finns särskilda skäl får Länsstyrelsen med stöd av 7 kap. 7 § miljöbalken medge dispens från meddelade föreskrifter för naturreservatet.

Beslutet gäller från den dag det vunnit laga kraft utom föreskrifter meddelade med stöd av 7 kap. 30 § miljöbalken, avd C, vilka gäller omedelbart, även om beslutet överklagas.

Beslutet kungörs i ortstidning och Södermanlands läns författningssamling.

Enligt artskyddsförordningen (2007:845) och Naturvårdsverkets föreskrifter (NFS 2009:10) gäller bestämmelser om fridlysning av djur och växter.

Genom beslutet om naturreservat följer att skogsvårdslagens bestämmelser upphör att gälla i reservatet. Se 4 § skogsvårdslagen (SFS 1979:429). Därmed har markägaren inte längre något ansvar enligt 29 § skogsvårdslagen för att bekämpa eller förebygga insektshärjning inom reservatet.

Vid exempelvis spontant uppkommen skogsbrand har markägaren ansvar för bevakning i den utsträckning som har beslutats av räddningsledaren efter avslutad räddningsinsats. Se 3 kap. 9 § lagen (2003:778) om skydd mot olyckor.

Inom naturreservatet finns en känd, lagskyddad fornlämning i form av ett boplatsområde med skärvstenshögar (L1985:5077). Runt fornlämningen finns ett tillhörande fornlämningsområde. Alla typer av markingrepp eller upplag inom 100 meter från känd fornlämning kräver samråd och tillståndsprövning enligt 2 kap. kulturmiljölagen (1988:950). Eventuellt krävs även en avgränsande arkeologisk förundersökning.

SKÄLEN FÖR LÄNSSTYRELSENS BESLUT

Beskrivning av området

Områdets värdekärna utgörs av äldre barrnaturskog på sandig morän med lång skoglig kontinuitet. Trädskiktet domineras av gran med inslag av huvudsakligen tall, björk och asp men även ek, sälg och lärk. Buskar som måbär, hassel, berberis och skogstry förekommer sparsamt. Fältskiktet utgörs främst av blåbärsris och smalbladigt gräs men arter som vispstarr, grönvit nattviol, harsyra och blåsippan visar på god näringstillgång.

Lövdominerade områden förekommer i naturreservatets norra och västra delar. Här finns en blandning av trädslag, främst björk, klibbal och asp men även ekar och hasselbuketter växer här. Sumpskog med klibbal och glasbjörk finns på flera håll. Skogens värdekärna saknar spår av sentida skogsbruk men det finns tecken på att skogsbete troligen bedrivits i området. En stor del av skogen är klassad som nyckelbiotop (6,4 ha) eller naturvärde (3,9 ha) av Skogsstyrelsen. Övrig skog utgörs av yngre, planterad barrskog med inslag av löv. I områdets norra hörn finns en fornlämning i form av ett boplatsområde med skärvstenshögar.

Områdets största bevarandevärden ligger i den goda tillgången på döda träd och högstubbar, grova lågor i olika nedbrytningsstadier, gamla, grova träd och senvuxna träd. Det finns en rik förekomst av vedsvampar varav flera rödlistade arter och signalarter har noterats. Här finns till exempel blackticka (VU), gränsticka (NT), kötticka (NT), ullticka (NT) och rynkskinn (VU). Anmärkningsvärt är fyndet av ulltickeporing (VU), en ny art för länet. Till följd av insektsangrepp 2018–2020 finns även en del nydöd gran i delar av området vilket kan leda till att området under en period kan få en annan karaktär. Området kan därmed bli ett intressant område att följa med avseende på utvecklingen av befintliga och nya naturvärden.

Friluftsvärdena består i huvudsak av upplevelsen av skogen med dess stora inslag av död ved och de ovanliga vedlevande arterna. Aktiviteter som förekommer i området är promenader, utflykter och strövtåg. I anslutning till naturreservatet ligger Eskilstuna Brukshundklubb som nyttjar skogen. Området ligger nära Eskilstuna, ca 2 km från bebyggelsen och fyller en viktig funktion för det tätortsnära friluftslivet.

Bevarande av områdets värden

För att långsiktigt kunna bibehålla och utveckla de höga naturvärdena knutna till gammal naturskog med lång kontinuitet krävs att området undantas från skogsbruk och olika former av exploateringar. Skogen lämnas i huvudsak till fri utveckling genom intern dynamik men i yngre och likartade bestånd kan restaurering och strukturskapande åtgärder utföras. Insektsangrepp är en del av de naturliga processer som ska få verka i skogen vilket kan leda till att hela eller delar av skogen under perioder har en annan karaktär, men detta är en del av skogens utveckling. Delarna med lövskog ska bibehållas och där ska inväxande gran hållas efter vid behov samt vidkroniga träd friställas. Träd som faller över stigar, eller på annat sätt utgör hinder för framkomligheten, kan flyttas men ska lämnas kvar inom reservatet. Om möjlighet finns kan även extensivt bete vara en skötselmetod för att återknyta till historisk markanvändning.

För att bevara friluftsvärdena hålls stigar öppna och framkomliga. Friluftsvärdena kan stärkas ytterligare genom anläggningar och anordningar som syftar till att öka tillgängligheten, såsom ledmarkeringar, parkeringsplats, rastplats och dass, liksom information som inbjuder till och underlättar besök i området. En utredning om möjligheten till tillgänglighetsanpassning av området ska göras.

Naturreservatet utgör ett led i arbetet med att uppnå de av riksdagen antagna miljömålen Levande skogar och Ett rikt växt- och djurliv samt friluftslivsmålen Attraktiv tätortsnära natur och Tillgång till natur för friluftsliv.

Länsstyrelsens bedömning och intresseprövning

Länsstyrelsen bedömer att skogsbruk, exploateringar, andra arbetsföretag eller anläggningar inte går att förena med bevarande av områdets höga naturvärden. Detta är därför enligt Länsstyrelsens uppfattning ett område som i enlighet med 1 kap. 1 § miljöbalken bör skyddas i form av naturreservat enligt 7 kap. 4 § miljöbalken.

Länsstyrelsen bedömer att bildandet av ett naturreservat i det aktuella området är väl förenligt med hushållningsbestämmelserna i 3 och 4 kap. miljöbalken samt med kommunens översiktsplan.

Länsstyrelsen har i enlighet med 7 kap. 25 § miljöbalken prövat och funnit att föreskrifterna inte går längre i inskränkning av enskilds rätt att använda mark och vatten, än vad som krävs för att syftet med skyddet ska tillgodoses.

Mot bakgrund av det ovan sagda beslutar länsstyrelsen att förklara aktuellt område som naturreservat.

Ärendets handläggning

Dokumentation

Områdets naturvärden uppmärksammades i samband med att Eskilstuna kommun utförde en naturvärdesinventering i tätortsnära skogsområden hösten 2016. Därefter inventerade även Skogsstyrelsen området vilket ledde till att en nyckelbiotop och ett område med naturvärden registrerades i december samma år.

Reservatsbildningen

Området avverkningsanmälades hösten 2016. Efter Skogsstyrelsens inventering informerades markägaren om områdets höga naturvärden och Skogsstyrelsen förmedlade till Länsstyrelsen att området var intressant för områdesskydd. Efter dialog mellan Länsstyrelsen och markägaren om avgränsning och föreskrifter för ett naturreservat utfördes inmätning av gränserna i maj 2018 varefter området värderades för inträngsersättning och förhandling inleddes. Överenskommelse om ersättning träffades i oktober 2018. Länsstyrelsen har under 2020 utarbetat förslag till beslut och skötselplan. Naturreservatets gränser har markerats i terrängen.

Remiss

Förslag till beslut sändes den 31 augusti 2020 på remiss till sakägare och andra berörda. 4 yttranden har kommit in till Länsstyrelsen.

Remissinstansernas synpunkter på förslag till beslut och Länsstyrelsens bemötande

- Skogsstyrelsen har meddelat att de inte har något att erinra.
- Eskilstuna kommun ser positivt på att Länsstyrelsen initierat och drivit processen att bilda Åsbymons naturreservat och skriver att naturreservatet kommer att bli en tillgång för Eskilstunas kommuninvånare och öka möjligheterna till friluftsliv. Kommunen anser att de kulturhistoriska värdena bör lyftas i naturreservatets syfte och att lämpliga skötselåtgärder bör vidtas för att lyfta fram det kulturhistoriska värdet för besökare. Kommunen ser gärna att det förtydligas att det arbetas förebyggande med riskträd längs markerade leder så att träd som riskerar att falla över stigar tas bort och inte bara de som redan har fallit. Eskilstuna kommun ser mycket positivt på om naturreservatet till vissa delar kan tillgänglighetsanpassas.

Länsstyrelsens bemötande

Länsstyrelsen har inte gjort någon ändring i naturreservatets syfte eftersom de syften som kan anges för bildande av naturreservat listas i miljöbalken, där kulturhistoriska värden inte ingår. Däremot kommer skötsel av naturvärden och upplevelsvärden i området samtidigt bidra till vård och synliggörande av fornlämningen inom naturreservatet. Ett stycke som förtydligar att arbetet med riskträd ska vara förebyggande har lagts till i skötselplanen.

- Naturskyddsföreningen Eskilstuna ser positivt på att det bildas ett tätortsnära naturreservat.
- Eskilstuna Brukshundklubb (i fortsättningen benämnt EBK) har lämnat ett övervägande positivt yttrande med önskemål om förtydliganden på några punkter. Det har tidigare förts diskussioner om att EBK på uppdrag av förvaltaren kan ta ned riskträd utmed leder i området. EBK:s önskemål är att den muntliga överenskommelsen tydliggörs i ett avtal, där också skötsel av skötselområde 2C kan ingå. EBK påtalar behovet av samråd om betesdrift skulle bli aktuellt i området så att eventuell stängsling kan planeras för att inte omöjliggöra eller kraftigt försvåra EBK:s verksamhet. EBK önskar att länsstyrelsen kan ge ett generellt tillstånd för deras verksamhet eftersom C-föreskrifterna anger att det är förbjudet utan Länsstyrelsens tillstånd att sätta upp tavla, plakat, anordna lägerverksamhet samt tävlingar. EBK önskar också att det anges på informationstavlor att det kan finnas hundar under utbildning, försedda med tjänstetecken i markerna. EBK önskar att de ska kunna fortsätta använda skogen som tidigare och att det i ett separat avtal som komplement till beslutet tydliggörs i vilken omfattning EBK har rätt att nyttja skogen. EBK framför att ett uppförande av ett dass i området riskerar att ge lukt och skapa olägenhet för EBK:s medlemmar, och EBK önskar mer information och samråd om planerna på byggandet och underhållet av dasset. De föreslår också en diskussion om att i stället låta naturreservatets besökare använda EBK:s toaletter. Slutligen påtalar EBK behovet av att upprätta ett avtal om nyttjande av vägen fram till naturreservatet och den intilliggande brukshundklubben samt fördelning av ekonomin för vägen.

Länsstyrelsens bemötande

Länsstyrelsen ser positivt på att EBK vill utföra skötsel av leder samt skötselområde 2C, skötseluppdraget kommer att regleras i ett särskilt avtal. Inför eventuellt bete med tillhörande stängsling i området ska en dialog föras med EBK. Eftersom EBK:s verksamhet inte bedöms påverka naturmiljön eller friluftslivet negativt har ett undantag från C-föreskrifterna lagts till i beslutet gällande tävling med hundar organiserad av EBK. Länsstyrelsen bedömer att EBK:s verksamhet inte är förbjuden enligt naturreservatets föreskrifter med detta tillägg och att ett separat avtal om nyttjande av skogen därför inte behövs. Länsstyrelsen ser positivt på att information om EBK:s verksamhet ges på informationstavlor till allmänheten i området. Länsstyrelsen ser positivt på en fortsatt diskussion om att hänvisa besökare till EBK:s toaletter. Det pågår också ett arbete för att lösa vägfrågan och nyttjandet av vägen kommer att regleras i ett särskilt avtal.

Beslutande

Beslutande i detta ärende har varit landshövding Beatrice Ask. I den slutliga handläggningen har avdelningschef Anne-Li Fiskesjö, enhetschef Bo Westman, länsjurist Maria Pettersson samt naturvårdshandläggaren Amanda Lidén deltagit, den sistnämnda som föredragande.

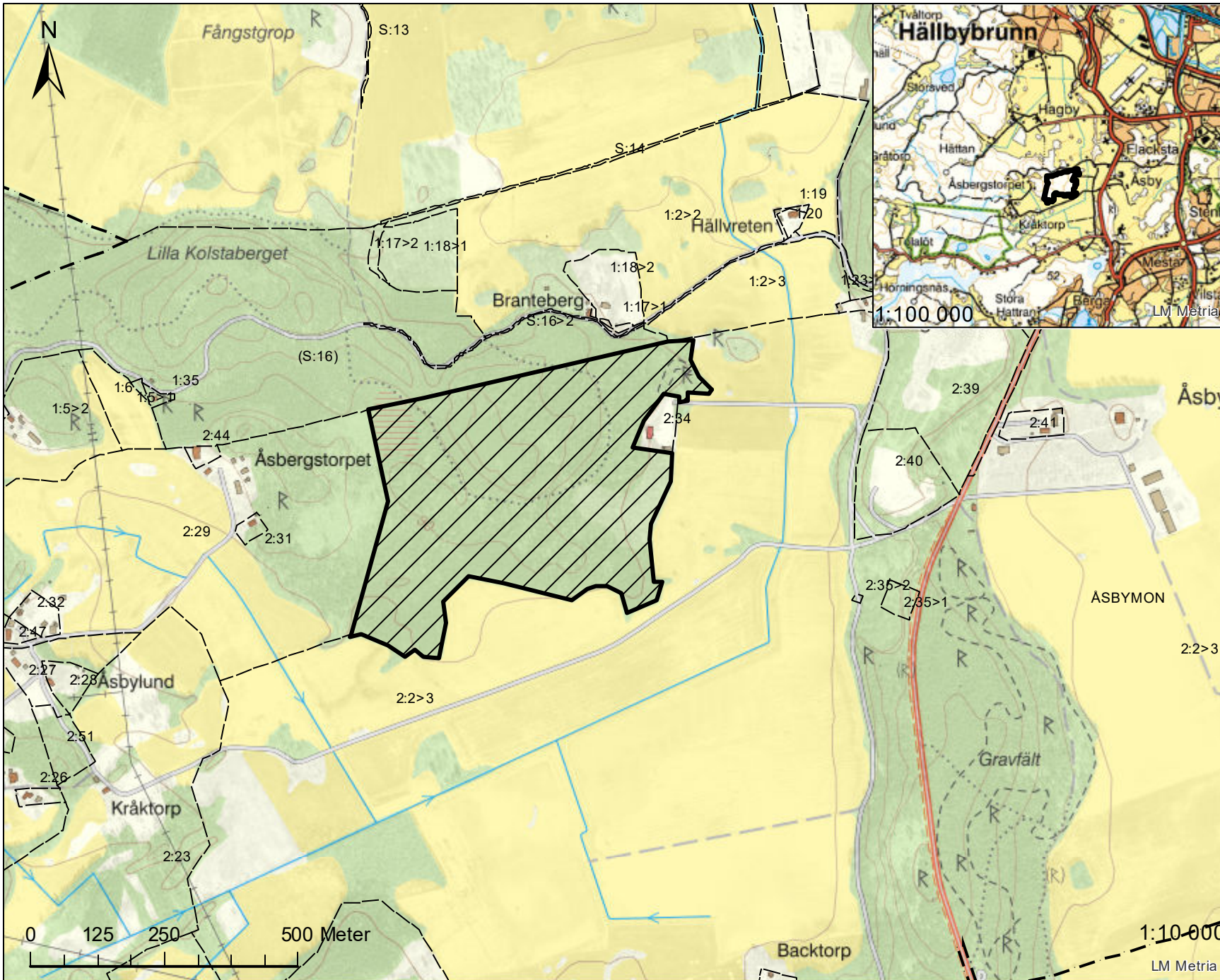
Denna handling har godkänts digitalt och saknar därför namnunderskrift.

Hantering av personuppgifter

Information finns på <https://www.lansstyrelsen.se/sodermanland/om-lansstyrelsen-i-sodermanland/om-webbplatsen/sa-hanterar-vi-dina-personuppgifter.html>

Bilagor

1. Beslutskarta
2. Skötselplan med bilagor
3. Lantmäterihandlingar (Ej i webversion)
4. Fastighetsförteckning (Ej i webversion)
5. Överklagningsformulär



Beslutskarta

Bilaga 1

Länsstyrelsens beslut om
 Åsbymons naturreservat
 Dnr 511-1756-2018, 2020-11-30



Länsstyrelsen Södermanland
 © Lanmäteriet Geodatasamverkan