

Beslut

Datum
2019-05-14

Dnr (anges vid skriftväxling)
511-9069-2018
Dossi nr
NVR2010919

Beslut f r bildande av Fagerb ckens naturreservat

Uppgifter om naturreservatet

Naturreservatets namn: Fagerb cken
NVR-id: 2010919
Natura 2000: Fagerb cken SE0720389
Kommun: H rjedalen
L n: J mtland
V gkarta: Sveg 145
L gesbeskrivning: 7,5 km sydv st om Ytterhogdal
Centrumkoordinater: N: 7034562 E: 504770 (SWEREF99 TM)
Fastighet: Ytterhogdals Pr stg rd 1:21
 gare: Staten genom Naturv rdsverket
F rvaltare: L nsstyrelsen J mtlands l n
Totalareal: 77 hektar, n stan enbart skogsmark





Innehållsförteckning

Länsstyrelsens beslut	3
Syftet med naturreservatet	3
Skälen för beslutet	3
Beskrivning av området	4
Föreskrifter	5
Undantag från föreskrifterna	7
Skötselplan.....	7
Redogörelse för ärendet	7
Ärendets beredning	7
Synpunkter på förslaget till beslut	8
Länsstyrelsens bedömning	8
Naturvärdesinventeringar.....	10
Förenlighet med riksintressen, planer och områdesbestämmelser	10
Konsekvensutredning	11
Upplysningar	11
Bilagor.....	12

Länstyrelsens beslut

Länstyrelsen förklarar med stöd av 7 kap. 4 § miljöbalken det område som utmärks på bifogad karta, bilaga 1, som naturreservat.

Beslutet riktar sig till var och en, fastighetsägare och innehavare av särskild rätt, vars rättigheter att använda mark- och vattenområden berörs inom reservatsområdet.

Naturreservatets namn ska vara **Fagerbäcken**

Syftet med naturreservatet

Syftet med naturreservatet är att bevara biologisk mångfald samt att skydda och vårda värdefulla naturmiljöer. Områdets granskogsdominerade bäckdalar, brandpräglade tallskog, gamla lövträd samt tillhörande ekosystem och biologiska mångfald ska bevaras och utvecklas.

Syftet är samtidigt att uppfylla de åtaganden som följer av att området är utpekad att ingå i det europeiska nätverket av skyddade områden, Natura 2000, som ska bevaras enligt Art- och habitatdirektivet.

Syftet ska uppnås genom att områdets fuktiga, grandominerade, bäckdalar med inslag av lövträd får utvecklas fritt. Syftet uppnås även genom att den brandpräglade talldominerade skogen, med inslag av lövträd, naturvårdsbränn eller sköts med brandefterliknande åtgärder.

Skälen för beslutet

Naturreservatets prioriterade bevarandevärden och därmed skälen för beslutet är:

- Bäckdalarnas grandominerade fuktiga skog, med inslag av lövträd och intern beståndsdynamik, inklusive kontinuitet av gamla träd och död ved i olika nedbrytningsstadier och av olika trädslag.
- Brandpräglad tallskog med glest solgenomsläppligt, trädskikt, med inslag av lövträd, inklusive gamla brandskadade träd, torrträd och liggande död ved i olika nedbrytningsstadier.

- Områdets mångformighet med dess livsmiljöer för en stor mångfald av arter.
- Ved- och barklevande lavar, mossor, svampar, insekter samt övriga rödlistade arter som är knutna till, eller gynnade av, ovanstående livsmiljöer.
- Natura 2000-naturtypen västlig taiga (9010).

Beskrivning av området

Naturreservatet Fagerbäcken är beläget cirka sju och en halv kilometer sydväst om Ytterhogdals tätort i Härjedalens kommun. Naturreservatet är cirka 77 hektar stort och höjden sträcker sig från 500 meter över havet i de södra delarna av naturreservatet, till 350 meter över havet vid Fagerbäckens utflöde från naturreservatet i den norra delen. Berggrunden är Rätansgranit och jordarten består av morän med inslag av berg i dagen.

Naturreservatet består omväxlande av fuktiga grandominerade bäckdalar och talldominerade brandpräglade höjdryggar och det finns många rödlistade arter spridda i området. I delar av området ger skogen intryck av att vara urskogsartad och orörd.

I bäckdalarna växer främst gran men även en del tall, asp, björk och enstaka sälgar. Bäckdalarna präglas av intern beståndsdynamik, där träd dör och faller och nya växer upp i luckorna som bildas. Tillgången till död ved är riklig, med både stående torrträd och liggande död ved i olika stadier av nedbrytning. I den nordvästra bäckdalen, där Fagerbäcken rinner, kantas bäcken av en örtrik flora och en hel del asp. Utmed sydöstra bäcken domineras fältskiktet av blåbärsris med örtsinslag. I Stor-Gumjansgraven i sydöstra delen av naturreservatet går berg i dagen med höga lodytor och rasbrantsformationer i sluttningarna. I både bäckdalarna och Stor-Gumjansgraven finns den starkt hotade arten trädbrosklav.

På höjdryggarna runt bäckdalarna, och i de högsta delarna av naturreservatet i söder, finns brandpräglad, olikåldrig, tallskog med inslag av lövträd, främst asp. De äldsta levande tallarna överstiger 380 år. Bitvis finns relativt rikligt med död tallved i form av både torrträd och liggande död ved. Bristen på sentida bränder i området har dock haft en negativ inverkan på brandberoende naturvärden och på vissa delar av området finns spår av tidigare avverkning av grova tallar och torra träd av tall.

Fornlämningar, i form av bildningar där enligt tradition jätten Gumjan ska ha bott, finns inom naturreservatet.

En mer omfattande beskrivning finns i skötselplanen, bilaga 3, samt i artförteckning, bilaga 4.

Föreskrifter

För att uppnå och tillgodose syftet med naturreservatet beslutar Länstyrelsen med stöd av 7 kap. 5, 6 och 30 §§ miljöbalken samt 22 § första stycket förordningen (1998:1252) om områdesskydd enligt miljöbalken m.m. att nedan angivna föreskrifter ska gälla för naturreservatet.

A. Föreskrifter enligt 7 kap. 5 § andra stycket miljöbalken om inskränkningar i rätten att använda mark- och vattenområden

Utöver föreskrifter och förbud enligt andra lagar är det förbjudet att inom naturreservatet:

1. uppföra byggnad eller annan anläggning, till exempel vindkraftverk, mast, antenn, luft- eller markledning, bro eller spång,
2. sätta upp tavla, plakat, skylt, göra inskrift eller liknande,
3. anordna upplag, utföra fyllning eller tippning, spränga, schakta, borra, gräva, markbereda, utföra någon annan typ av markbearbetning eller bedriva täkt av något slag,
4. anlägga väg, skoterled, uppställningsplats för fordon, eller liknande anläggningar,
5. dika, kulvertera dike, dämna, eller utföra annan åtgärd som påverkar områdets naturgivna hydrologiska förhållande,
6. utföra skogsvårds- eller skogsskötselåtgärder, eller på annat sätt fälla eller skada träd och buskar, samt flytta eller upparbeta stående och liggande döda träd eller delar av träd,
7. införa för området främmande växt- eller djurart,
8. använda kemiska eller biologiska bekämpningsmedel, tillföra kalk eller andra växtnäringsämnen,
9. framföra motordrivna fordon i terräng på barmark.

Utan Länstyrelsens tillstånd är det förbjudet att:

10. uppföra nya jakttorn,
11. dikesrensa.

B. Föreskrifter enligt 7 kap. 6 § miljöbalken om vad ägare och innehavare av särskild rätt till fastighet förpliktas tåla

Markägare och innehavare av särskild rätt till marken förpliktas tåla att följande anordningar utförs och åtgärder vidtas för att tillgodose syftet med naturreservatet:

1. utmärkning av naturreservatets yttergränser enligt karta, bilaga 1,
2. uppsättning och underhåll av informationstavla om naturreservatet vid plats som markeras på karta, bilaga 1,
3. uppsättning och underhåll av informationsskylt om klättringsförbud vid plats som markeras på karta, bilaga 1,
4. naturvårdsbränning, alternativt brandefterliknande åtgärder som att skada trädstammar och utglesning av gran, i områden markerade på karta, bilaga 1, samt åtgärder som anläggning av mineraljordssträngar för brandavgränsning, transporter av utrustning med motorfordon och liknande,
5. borttagning av främmande arter genom mekaniska metoder,
6. undersökning och dokumentation av mark, vegetation samt växt- och djurliv i uppföljningssyfte.

C. Föreskrifter enligt 7 kap. 30 § miljöbalken om rätten att färdas och vistas och om ordningen i övrigt i naturreservatet

Utöver vad som annars gäller i lagar och författningar är det förbjudet att inom naturreservatet:

1. plocka och samla in arter av olika slag, med undantag av bär och matsvamp,
2. klättra i boträd, uppehålla sig nära rovfågelbo, lya eller gryt, samla in djur eller på annat sätt medvetet skada eller störa djurlivet,
3. göra åverkan på mark, block, växtlighet, torrträd eller annan död ved,
4. klättra på bergets lodytor i område enligt karta, bilaga 1,
5. elda, annat än med medhavd ved,
6. framföra motordrivet fordon.

Utan Länsstyrelsens tillstånd är det förbjudet att:

7. genomföra militär övningsverksamhet,
8. genomföra vetenskapliga undersökningar som innefattar insamling av arter eller har annan påverkan på naturmiljön,
9. sköta registrerade kulturlämningar som markeras på karta, bilaga 1.

Undantag från föreskrifterna

A och C-föreskrifterna ovan skall inte utgöra hinder för:

- a) förvaltaren av naturreservatet, eller den som förvaltaren uppdrar åt, att vidta de åtgärder som behövs för att tillgodose syftet med naturreservatet och som framgår av föreskrifterna under B ovan,
- b) att bedriva renskötsel i enlighet med rennäringslagen (1971:437) eller framföra motordrivet fordon vid renskötsel enligt undantag i terrängkörningsförordningen (1978:594),
- c) att framföra motordrivet fordon i räddningstjänst och vid sjukfall,
- d) att framföra motordrivet fordon vid efterbevakning efter brand,
- e) att framföra motordrivet fordon i statligt tjänsteärende,
- f) jakt enligt jaktlag (1987:259),
- g) att transportera fälld björn, älg, hjort eller vildsvin med lättare terränggående motorfordon (<450kg),
- h) underhåll av befintligt jakttorn eller att på samma plats ersätta ett gammalt jakttorn med ett nytt,
- i) att flytta träd till sidan av stigen, eller kapa träd som fallit över stigen, som markerats på karta, bilaga 1.

Skötselplan

Länstyrelsen fastställer i enlighet med 3 § förordningen (1998:1252) om områdesskydd enligt miljöbalken m.m. bifogad skötselplan, bilaga 3, för naturreservatets långsiktiga vård.

Redogörelse för ärendet

Ärendets beredning

Länstyrelsen föreslog år 2001 att Fagerbäcken skulle godkännas som ett Natura 2000-område, vilket kommunicerades med markägaren. 2005 föreslog Länstyrelsen till Naturvårdsverket att Fagerbäcken skulle få ett formellt skydd i form av naturreservat. Efter samråd med markägaren kunde en auktoriserad värderingsfirma påbörja fastighetsvärdering, vilket slutfördes 2007, och Lantmäteriet påbörja inmätning av områdets gräns, vilket slutfördes 2015.

Fastigheten har ingått i det så kallade ESAB-paketet (Ersättningsmark i Sverige AB) och ägs nu av Naturvårdsverket. ESAB-paketet grundades på regeringsproposition 2009/10:169 beträffande att produktiv skogsmark skulle avstyckas från

Sveaskogs markinnehav för att användas som ersättningsmark. Markerna fördes över från Sveaskog till det nybildade ESAB, som ägs av Naturvårdsverket, för att användas till markbyten med bolagen, eller som i detta fall kyrkan. 2016 godkände regeringen avtalet om markbytet, gällande Fagerbäcken, mellan den tidigare markägaren Prästlönetillgångarna Härnösands stift och Naturvårdsverket.

Under 2019 tog Lännsstyrelsen fram ett förslag till beslut om naturreservat. Markägare, ägare av särskild rätt inom området, berörda samebyar samt ett flertal berörda myndigheter och intresseorganisationer fick möjlighet att yttra sig över förslaget.

Synpunkter på förslaget till beslut

Totalt inkom det fyra yttranden till Lännsstyrelsen, varav ett med erinran.

Erinran inkom från Sametinget som anser att det i syftet ska framgå vilken betydelse området har för renskötsel och att renskötsel är nödvändig för att kunna bevara biologisk mångfald samt vårda och bevara värdefulla naturmiljöer. Lännsstyrelsen kan inte tillmötesgå erinran om att områdets betydelse för renskötsel ska ingå i syftet eftersom ett område endast kan förklaras som naturreservat i syfte att bevara biologisk mångfald, vårda och bevara värdefulla naturmiljöer eller tillgodose behov av områden för friluftsliv (7 kap. 4 § miljöbalken). Lännsstyrelsen motsäger dock inte att renskötsel är en del i bevarandet av biologisk mångfald och tillåter därför, via undantag till föreskrifter, att renskötsel får fortsätta bedrivas i området. Sametinget har även påpekat att de i naturreservatets skötselplan vill ha med att renskötsel bedrivs inom hela naturreservatet och att kärnområdet av riksintresse för rennäringen är ett område med exceptionellt bra lavbete samt omfattar ett kulturlandskap som länge påverkats av renskötsel. I detta fall har lännsstyrelsen valt att tillmötesgå Sametinget och tagit med detta i skötselplanen. I övrigt anser Sametinget att naturreservatet är förenligt med renskötseln och samiska intressen men under förutsättningen att samtycke lämnas från berörda sameby. Detta ligger i linje med Lännsstyrelsens strävan och ingen erinran har inkommit från berörd sameby.

Lännsstyrelsens bedömning

Fagerbäckens naturreservat är ett variationsrikt område med olika skogstyper i olika successionsstadier, vilket gynnar ett brett

spektrum av arter. Större delen av naturreservatet utgörs av brandpräglad tallnurskog vilket är en bristvara i dagens skogslandskap. Effektiv brandbekämpning har lett till att denna skogstyp blivit ovanlig i landskapet, vilket i sin tur har lett till att många brandberoende eller brandgynnade arter är hotade. På grund av dimensionsavverkningar och kontinuerliga uttag av brännved är det i dag ett stort åldersglapp av den döda tallveden. Några delar som är mer eller mindre opåverkade av huggning kvarstår dock. Området har efter dimensionsavverkningarna, som senast utfördes på 1950-talet, lämnats i stort sett orört.

I de fuktiga bäckdalarna finns grandominerad naturskog med inslag av lövträd, som till exempel asp, förhållandevis hög beståndsålder med kontinuitetskvalitet, rikligt med död ved i olika former samt god tillgång till näring och vatten. Detta sammantaget ger livsrum åt många rödlistade arter och bra förutsättningar för framtida produktion av olika sorters död ved, värdefulla strukturer och en fortsatt biologisk mångfald.

49 rödlistade arter har hittills påträffats i naturreservatet. Dessutom förekommer ett fyrtiotal arter inom kategorierna mycket sällsynta, sällsynta, signalarter och mindre allmänna.

Fagerbäcken är utpekad att ingå i Natura 2000 (SE0720389), EU:s ekologiska nätverk av skyddsvärda naturområden. Dessa områden ska vara generellt prioriterade för formellt skydd (16 §; områdesskyddsförordningen).

För att områdets värden ska bestå, behöver området undantas från skogsproduktion och annan exploatering som innebär att områdets naturvärden påtagligt skadas. Detta motiverar till varför Länsstyrelsen har bedömt att området bör förklaras som naturreservat. Länsstyrelsen bedömer även att granskogens naturvärden i bäckdalarna bevaras och utvecklas bäst genom att skogen utvecklas fritt. Vidare bedömer Länsstyrelsen att den biologiska mångfalden knuten till den brandpräglade tallskogen gynnas av naturvårdsbränning eller brandefterliknande åtgärder. Länsstyrelsen bedömer också att rödlistade lavar på lodytorna i Stor-Gumjansgraven bevaras och utvecklas bäst genom att lodytorna lämnas orörda och har därför förbjudit klättring i Stor-Gumjansgraven.

Beslutet om naturreservat följer gällande riktlinjer för prioritering av naturreservatsskydd och Sveriges internationella åtaganden om skydd av den biologiska mångfalden, samt Sveriges miljö kvalitetsmål. Länsstyrelsen bedömer att beslutet bidrar till att

uppfylla miljö kvalitetsmålen *Levande skogar* och *Ett rikt växt- och djurliv*.

Naturvärdesinventeringar

Riktade artinventeringar utfördes vid flera tillfällen 1995–1999. Området inventerats även av "Forskningsresan i Naturvårdens Utmarker" 1999, där ett 50-tal deltagare deltog. Länstyrelsen inventerade området under 2000 och 2002 samt under 2005-2007 då kompletterande Natura 2000 inventering utfördes. Den tidigare markägaren Härnösands Stift pekade 2008 ut en bolagsnyckelbiotop som delvis sträcker sig in i naturreservatet längs den sydostliga bäckdalen (Storgumjansgraven, 3,7 hektar).

Förenlighet med riksintressen, planer och områdesbestämmelser

Gränsen för Fagerbäcken naturreservat är den samma som för det befintliga, av riksintresse, Natura 2000-området Fagerbäcken, SE0720389. Området är därmed utpekade att ingå i det europeiska nätverket av skyddade områden enligt Art- och habitatdirektivet (SCI-område).

Naturreservatet ingår även i område av riksintresse för rennäring enligt 3 kap. 5 § miljöbalken. För att värna riksintresset för rennäring ska särskild hänsyn tas till renbetet. Att skogsmarken, i och med bildande av naturreservat, skyddas mot avverkning bedöms ha en positiv inverkan för renbetet på landskapsnivå. Naturreservatets förvaltningsinriktning med naturvårdsbränning, alternativ brandeferliknande åtgärder, är sannolikt en förutsättning för gott bete på lång sikt. På kort sikt, däremot, försämras betet efter bränning. I samband med framtagande av bränningsplan ska därför samråd med berörd sameby ske.

Området berörs inte av andra riksintressen.

Gällande översiktsplan för Härjedalens kommun, "*Översiktsplan Härjedalens kommun*", antagen 2004, liksom tillägget till översiktsplanen "*Vindkraft i Härjedalens kommun - södra/östra delen. Tillägg/fördjupning Översiktsplan*", antaget 2010, pekar ut Fagerbäcken som Natura 2000-område.

Länstyrelsen bedömer därmed att detta beslut är förenligt med en från allmän synpunkt lämplig användning av mark- och vattenresurserna samt med den för området gällande kommunala översiktsplanen. Vidare bedömer Länstyrelsen att

inskränkningarna i enskilds rätt att använda mark eller vatten inte går längre än som krävs för att syftet med skyddet ska tillgodoses.

Konsekvensutredning

I enlighet med vad som sägs i 4 och 5 §§ förordningen (2007:1244) om konsekvensutredning vid regelgivning, bedömer Länstyrelsen att föreskrifterna enligt 7 kap. 30 § miljöbalken innebär så begränsade kostnadsmissiga och andra konsekvenser att det saknas skäl för en konsekvensutredning av regelgivningen.

Beslut i detta ärende har fattats av landshövding Jöran Hägglund. Vid den slutliga handläggningen av ärendet deltog även chefsjurist Jon Paulsson, chef för naturskydd och förvaltning Per Sander samt handläggare Maria Gylle, den sistnämnde föredragande.

Detta beslut har signerats elektroniskt och saknar därför underskrifter.

Jöran Hägglund

Maria Gylle

Upplysningar

Föreskrifterna under C ovan, enligt 7 kap. 30 § miljöbalken om rätten att färdas, vistas och om ordningen i övrigt inom naturreservatet, gäller omedelbart, även om de överklagas.

Den som vill göra anspråk på ersättning eller kräva inlösen av fastighet ska väcka talan hos mark- och miljödomstolen mot staten inom ett år från det att beslutet på vilket anspråket grundas har vunnit laga kraft vid påföljd att rätten till ersättning eller inlösen annars går förlorad.

Detta beslut ska enligt 27 § förordning (1998:1252) om områdesskydd enligt miljöbalken med mera kungöras i länets författningssamling och i tidningarna Östersundsposten, Länstidningen och Tidningen Härjedalen. Sakägare anses därmed ha fått ta del av beslutet.

Länstyrelsen i Jämtlands län är förvaltare av naturreservatet.

Länstyrelsen ska enligt 2 kap. 8 § miljötillsynsförordningen (2011:13) utöva operativ tillsyn över att naturreservatets

föreskrifter följs. Enligt 29 kap. 2 och 2a §§ miljöbalken gäller bland annat att brott mot föreskrift som meddelats med stöd av 7 kap. miljöbalken kan medföra straffansvar. Har någon vidtagit åtgärd i strid mot meddelad föreskrift, kan Lännsstyrelsen enligt 26 kap. 9 och 14 §§ miljöbalken vid vite förelägga om rättelse.

Enligt 4 § skogsvårdslagen (1979:429) ska bestämmelser i denna lag eller med stöd av lagen meddelade föreskrifter inte tillämpas i den mån vad där sägs strider mot föreskrifter för naturreservatet. Det innebär till exempel att eventuella vindfällen och stormskadad skog lämnas orörda.

Spontana bränder inom naturreservatets gränser bör släckas omedelbart.

Lännsstyrelsen kan meddela dispens från föreskrifter om det finns särskilda skäl och om det är förenligt med förbudets eller föreskriftens syfte.

Utöver föreskrifterna för naturreservatet gäller också generella bestämmelser till skydd för naturmiljön och djurlivet, till exempel:

- hänsynsregler enligt 2 kap. 3 § miljöbalken,
- strandskydd enligt 7 kap. 13-18 §§ miljöbalken,
- fridlysning av alla vilda fåglar och däggdjur samt deras ägg, ungar och bon enligt jaktlagen (1987:259). Vissa andra växt- och djurarter är fridlysta enligt 8 kap. miljöbalken och artskyddsförordningen (2007:845),
- hundhållning enligt 16 § i lagen (2007:1150) om tillsyn av hundar och katter,
- för verksamheter eller åtgärder som på ett betydande sätt kan påverka miljön i särskilda skyddade områden, såsom Natura 2000, krävs tillstånd enligt 7 kap. 28 a-29 b §§ miljöbalken.

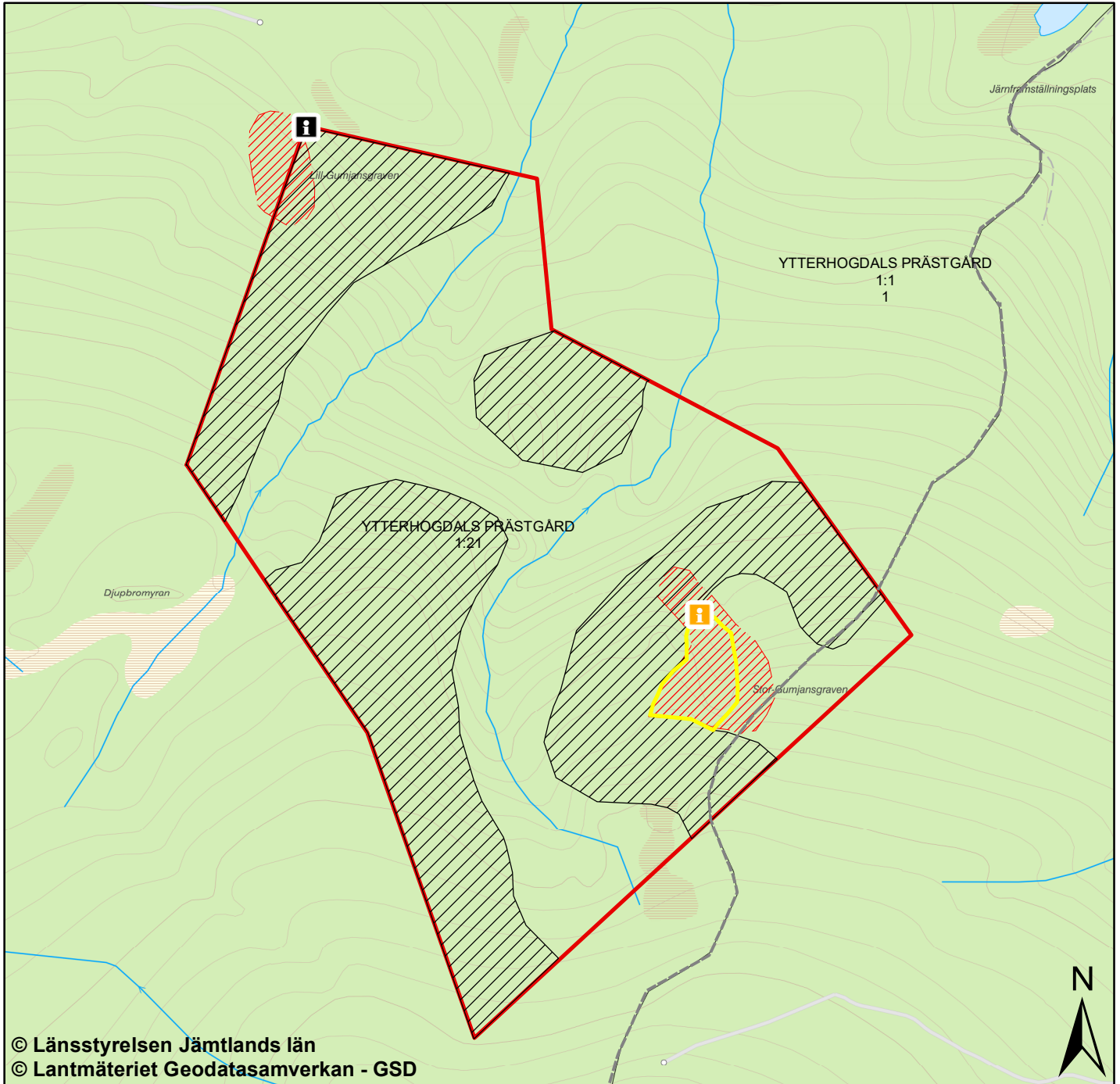
Bilagor

1. Beslutskarta
2. Översiktskarta
3. Skötselplan
- 3a. Skötselplankarta
4. Artförteckning





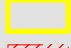




Naturreseptatet Fagerbäcken

Beslutskarta



© Länsstyrelsen Jämtlands län
© Lantmäteriet Geodatasamverkan - GSD

-  Gräns för naturreseptatet Fagerbäcken
-  Informationstavla som omfattas av föreskrift B2
-  Informationsskylt som omfattas av föreskrift B3
-  Område som omfattas av föreskrift B4
-  Område som omfattas av föreskrift C4
-  Fornlämningar som inom naturreseptatet omfattas av föreskrift C7
-  Stig som omfattas av undantaget i) från föreskrifterna

0 500 m

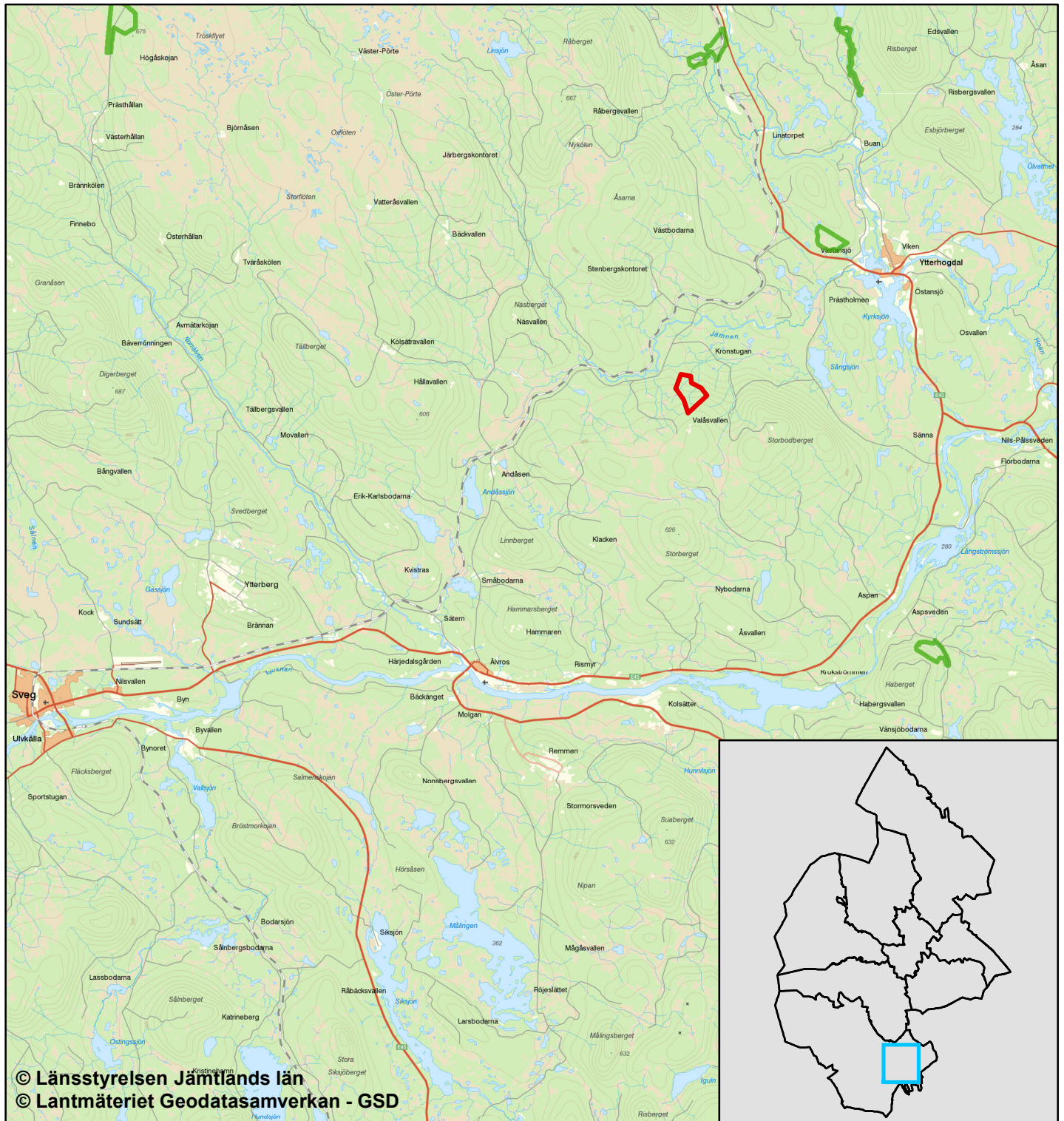
Skala 1:9 000

Höjdkurvor 5 m intervall


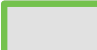


Naturreseptatet Fagerbäcken

Översiktskarta



© Länsstyrelsen Jämtlands län
© Lantmäteriet Geodatasamverkan - GSD

-  Naturreseptatet Fagerbäcken
-  Övriga naturreseptat

0 10 Km

Skala 1:200 000





Skötselplan för naturreservatet Fagerbäcken

Innehållsförteckning

BESKRIVNINGSDDEL	2
Syfte	2
Beskrivning av naturreservatet.....	2
Administrativa data	2
Områdesbeskrivning	2
Prioriterade bevarandevärden	5
Natura 2000.....	5
Åtgärdsprogram för hotade arter eller livsmiljöer (ÅGP).....	6
PLANDEL.....	7
Skötsel och förvaltning av naturreservatets naturvärden	7
Skötselområde A – Brandpräglad tall- eller barrblandskog (40 hektar)	7
Skötselområde B– Barrblandskog präglad av intern beståndsdynamik (37 hektar)	9
Skötsel och förvaltning av naturreservatets friluftslivsvärden	10
Utmärkning av naturreservatets gräns.....	11
Sammanfattning och prioritering av planerade skötselåtgärder	11
Övriga uppgifter	11
Bränningsplan.....	11
Uppföljning	12
Tillsyn.....	12
Finansiering av naturvårdsförvaltningen	12
Källförteckning	12

BESKRIVNINGSDDEL

Syfte

Syftet med naturreservatet är att bevara biologisk mångfald samt att skydda och vårda värdefulla naturmiljöer. Områdets granskogsdominerade bäckdalar, brandpräglade tallskog, gamla lövträd samt tillhörande ekosystem och biologiska mångfald ska bevaras och utvecklas.

Syftet är samtidigt att uppfylla de åtaganden som följer av att området är utpekat att ingå i det europeiska nätverket av skyddade områden, Natura 2000, som ska bevaras enligt Art- och habitatdirektivet.

Syftet ska uppnås genom att områdets fuktiga, grandominerade, bäckdalar med inslag av lövträd får utvecklas fritt. Syftet uppnås även genom att den brandpräglade talldominerade skogen, med inslag av lövträd, naturvårdsbrännss eller sköts med brandefterliknande åtgärder.

Beskrivning av naturreservatet

Administrativa data

Naturreservatets namn	Fagerbäcken
Län	Jämtland
Kommun	Härjedalen
Fastigheter	Ytterhogdals Prästgård 1:21
Markägare	Staten via Naturvårdsverket
Areal	77 hektar
Förvaltare	Länsstyrelsen i Jämtlands län
Natura 2000	Fagerbäcken SE0720389

Områdesbeskrivning

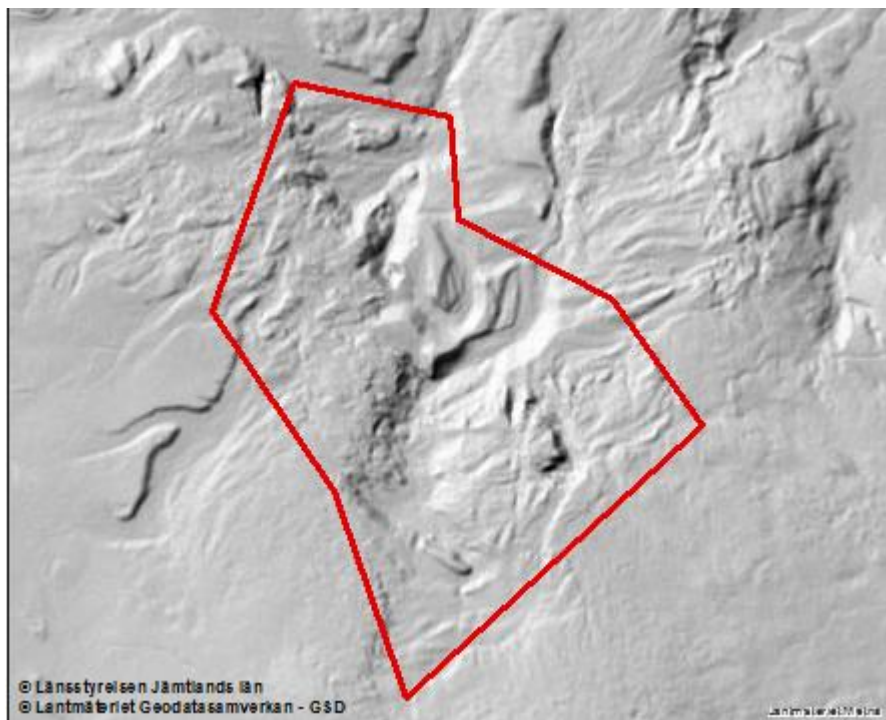
Landskap och läge

Fagerbäckens naturreservat är beläget i den nedre delen av Valåsens nordsluttning, cirka sju och en halv kilometer sydväst om Ytterhogdals tätort i Härjedalens kommun. Området är cirka 77 hektar stort och höjdläget sträcker sig från 500 meter över havet i de södra delarna av naturreservatet, till 350 meter över havet vid Fagerbäckens utflöde från naturreservatet i den norra delen.

Geologiska förhållanden

Längs naturreservatets sluttning skär två bäckdalar och en ravin, Stor-Gumjansgraven, bildade av isälvar, genom landskapet (se modell, figur 1). I den nordligaste bäckdalen rinner Fagerbäcken som gett området dess namn. Berggrunden består av Rätansgranit och huvudsakliga jordarter är sandig morän och berg i dagen på höjdryggarna, sandig till moig

morän i dalarna samt en liten del med isälvsediment i den nordligaste delen av naturreservatet. I Stor-Gumjansgraven i sydöstra delen av naturreservatet går berg i dagen och där finns höga lodytter och rasbrantsformationer i sluttningarna.



Figur 1. Höjds-kuggningsmodell som tydliggör landskapets terrängformer inom naturreservatet Fagerbäcken.

Skogen

Fagerbäckens naturreservat består av brandpräglade, talldominerade höjdryggar med två mellanliggande, grandominerade bäckdalar. Spåren efter skogsbränder är tydliga i stora delar av området, i form av kolade stubbar och tallågor. Hela området har brunnit och dimensionsavverkats omkring 1900, vilket indikeras av kolade tallar, en tydlig drygt 100-årig generationsforyngning av gran och tall samt gamla grova avverkningsstubbar. Tydliga tecken på huggning finns även från mitten av 1950-talet då torrträd av tall avlägsnats. Några skogsfragment som är mer eller mindre opåverkade av huggningsingrepp kvarstår dock.

I den norra delen av naturreservatet dominerar frisk barrblandskog med en hel del äldre tallar. De äldsta levande tallarna är åldersbestämda till en ålder av cirka 380 år. I delområdet finns en mindre rest, uppskattningsvis en hektar, av tallnurskog med resliga tallöverståndare och en förhållandevis riklig förekomst av talltorrträd. Skogen mellan bäckdalarna består i västra delen av gles hållmarkstallskog, medan skogen in mot mitten av delområdet och i östra delen är produktiv barrblandskog med inslag av reslig asp, tall och sälg. Längst i söder ökar tallens ålder igen och de äldsta tallarna här är runt 260 år. Det finns en del grova tallågor och spår efter tidigare bränder är tydliga. Bland annat finns ett brandpräglad urskogsartat tallbestånd strax väster om Stor-Gumjansgraven. Detta fragment är dock inte större än cirka en hektar. Överlag så varierar naturvärdeskvaliteten i den talldominerade skogen stort och tallens



åldersspridning är ojämn, med tydliga brister i kontinuiteten i åldersspannet mellan 100 och 200 år. Nuvarande naturvärden ligger i de äldsta tallöverståndarna, i de torrakor och lågor som finns kvar samt i en del grova lövträd. Dock finns potential att förbättra naturvärdena med hjälp av rätt skötsel.

De båda ingående bäckdalarna har höga naturvärden och goda växtbetingelser med gott om vatten och näring, vilket har bidragit till påtagligt grova granar och aspar. I bäckdalarna växer, förutom gran och asp, även en del tall, björk och enstaka sälgar. Bäckdalarna präglas av intern beståndsdynamik och tillgången till död ved är riklig med både stående och liggande döda träd, främst gran, i olika dimensioner. Omgivningen runt den nordvästra bäcken, Fagerbäcken, övergår mot nordost i en frodig högrötsgranskog, med stort inslag av asp. Bäckens kantas av en örtrik flora där till exempel trolldruva, kransrams och strutbräken växer. Den sydöstra bäcken kantas av ett fältskikt dominerat av blåbärsris med lågrötsinslag men under vissa delsträckor förekommer även högröt. En del spår efter tidigare huggning av gran finns i form av äldre, mycket grova, stubbar. In mot mitten av bäckdalen smalnar bäcken av och går in i en ravin med stora block och lodytor. Rödlistade arter som hittats i bäckdalarna är till exempel dofticka och trådbrosklav. Den starkt hotade trådbrosklaven växer även på enstaka lodytor i bäckdalarna och även i Stor-Gumjansgraven.

Naturvårdsarter

Totalt har 49 rödlistade arter hittats i naturreservatet och bland dessa är två arter starkt hotade (EN), 11 arter är sårbara (VU) och resten är nära hotade. För vidare information, se artförteckning, bilaga 4.

Kulturhistoria och tidigare markanvändning

Stor-Gumjansgraven är en fornlämning i form av en ravin som bildats genom frostsprängning men enligt tradition ska ravinen ha skapats av människohand. Det ska tidigare ha funnits en grotta där, där jätten Gumjan lär ha bott (Fornreg. identitet L1946:6058). Från Lill-Gumjansgraven, strax norr om naturreservatet, och in i naturreservatets norra del sträcker sig ett fornlämningsområde som också är i form av en ravin eller förkastningsspricka med även den en muntlig tradition om att en jätte ska ha bott där (Fornreg. identitet L1946:5920). I den sydöstra delen av naturreservatet går en gammal fäbostig som fortsätter upp till Valåsvallens fäbod. Området omfattar även ett kulturlandskap som länge påverkats av renskötsel. Enligt Generalstabskartan från 1919 och Ekonomiska kartan från 1971 var området för naturreservatet vid tiden då kartorna trycktes täckt av skog. Skogen innehåller spår av tidigare plock- och dimensionshuggningar i form av grova stubbar men är inte påverkad av modernt skogsbruk.

Rennäring

Området där naturreservatet är beläget utgör kärnområde av riksintresse för rennäring (enligt 3 kap. 5 § miljöbalken). Kärnområdet av riksintresse för rennäringen är ett område med exceptionellt bra lavbete och omfattar även ett kulturlandskap som länge påverkats av renskötsel. Naturreservatet ingår i det totala renbetesområdet för Tåssåsen sameby.



Friluftsliv

Fagerbäckens naturreservat nyttjas, så vitt Länsstyrelsen känner till, i begränsad omfattning för jakt, utflykter samt svamp- och bärplockning. Området går lättast att nå från norr, där en cirka åtta och en halv kilometer lång körväg sträcker sig från E45 fram till cirka 200 meter från norra delen av området. Det finns en del upptrampade stigar inom naturreservatet, bland annat i Stor-Gumjansgraven.

Prioriterade bevarandevärden

Naturreservatets prioriterade bevarandevärden och därmed skälen för beslutet är:

- Bäckdalarnas grandominerade fuktiga skog, med inslag av lövträd och intern beståndsdynamik, inklusive kontinuitet av gamla träd och död ved i olika nedbrytningsstadier och av olika trädslag.
- Brandpräglad tallskog med glest solgenomsläppligt, trädskikt, med inslag av lövträd, inklusive gamla brandskadade träd, torrträd och liggande död ved i olika nedbrytningsstadier.
- Områdets mångformighet med dess livsmiljöer för en stor mångfald av arter.
- Ved- och barklevande lavar, mossor, svampar, insekter samt övriga rödlistade arter som är knutna till, eller gynnade av, ovanstående livsmiljöer.
- Natura 2000-naturtypen västlig taiga (9010).

Natura 2000

Hela området för naturreservatet är utpekade att ingå i det europeiska nätverket av skyddade områden, Natura 2000, enligt Art- och habitatdirektivet samt fågeldirektivet. För ytterligare information om Natura 2000-området, se befintlig bevarandeplan för Fagerbäcken SE0720389.



Åtgärdsprogram för hotade arter eller livsmiljöer (ÅGP)

Vid förvaltningen av naturreservatet ska särskild hänsyn tas till av Naturvårdsverket fastställda åtgärdsprogram för hotade arter eller livsmiljöer. De ÅGP som är aktuella för detta naturreservat (tabell 1) har beaktats i de skötselåtgärder som anges i skötselplanen. Om Länstyrelsen får ny kunskap om arter eller naturtyper berörda av ÅGP inom naturreservatet ska prioriterade åtgärder för dessa kunna utföras, under förutsättning att de inte bryter mot naturreservatets syfte och föreskrifter. På samma sätt ska prioriterade åtgärder i ännu ej fastställda åtgärdsprogram kunna utföras i naturreservatet när programmen fastställts.

Tabell 1. Åtgärdsprogram för hotade arter eller naturtyper som är särskilt viktiga för förvaltningen.

Åtgärdsprogram	Kommentar
Hotade arter på asp i Norrland	Ingen av de utpekade ÅGP-arterna har noterats i området. Då beståndsdynamiken kommer att förändras över tid och gamla aspar och kontinuerlig tillförsel av död ved förväntas i området så har åtgärdsprogrammet ändå beaktats i framtagandet av skötselplanen.
Brandinsekter i boreal skog	Ingen av de utpekade ÅGP-arterna har noterats i området. Då delar av skogsmarken är föreslagen för naturvårdsbränning så har åtgärdsprogrammet ändå beaktats i framtagandet av skötselplanen. Utöver de arter som tas upp i ÅGP så har fyra brandgynnande rödlistade arter noterats i området, varav en är starkt hotad, se artförteckning, bilaga 4.
Skalbaggar på nyligen död tall samt Skalbaggar på äldre död tallved	Ingen av de utpekade ÅGP-arterna har noterats i området. Då beståndsdynamiken kommer att förändras över tid och gamla tallar och kontinuerlig tillförsel av död ved förväntas i området så har åtgärdsprogrammen ändå beaktats i framtagandet av skötselplanen.

PLANDEL

Skötsel och förvaltning av naturreservatets naturvärden

Naturreservatet har delats in i två skötselområden (A och B) där den långsiktiga förvaltningen av områdets skogliga naturvärden skiljer sig åt. Område A består av brandpräglad och talldominerad skog. Område B utgörs av grandominerad skog präglad av intern beståndsdynamik och fuktiga bäckmiljöer.

Skötselområde A – Brandpräglad tall- eller barrblandskog (40 hektar)

Beskrivning

Skötselområdet utgörs av fyra delområden (A1-A4; karta bilaga 3a) som består av brandpräglad, olikåldrig tall- eller barrblandskog med inslag av lövträd (figur 2). Tallskogens naturvärden är negativt påverkade av tidigare dimensionsavverkning samt sentida avsaknad av bränder och skogen har därför brist på gamla träd, död ved och brandutsatt ved. En del mindre fragment med höga naturvärden finns dock och i resterande delar av skötselområde A kan naturvärdena utvecklas genom naturvårdsbränning eller brandefterliknande åtgärder. Rödlistade arter inom skötselområdet finns främst inom artgrupperna lavar, vedsvampar och hackspettar (bilaga 4).

Område A1 (9 hektar)

Område A1 består av en höjdrygg med barrblandskog av frisk blåbärstyp med inslag av en del lövträd, främst asp. Blockterräng förekommer måttligt. En del spridda äldre tallöverståndare finns i området och de äldsta levande tallarna är åldersbestämda till ca 380 år. I A1 finns förhållandevis rikligt med torrträd av tall men även spår av avverkade torrträd finns. I området finns en mindre värdekärna av tallnurskog, uppskattningsvis en hektar stor. Naturvärdena i A1 är främst knutna till de grova tallöverståndarna, torrträden samt till värdekärnan.

Område A2 (15 hektar)

Område A2 utgörs av gles hållmarkstallskog med inslag av impediment och en del äldre tallöverståndare, främst i södra delen. Det finns en del grova tallågor och spåren efter tidigare bränder är tydliga. Naturvärdena i A2 finns framför allt i de relativt gamla och grova tallöverståndarna, en del grova tallågor samt kolad ved.

Område A3 (4 hektar)

Område A3 består av barrblandskog av frisk blåbärstyp med inslag av lågört och talldominans samt inslag av reslig asp, tall och sälg. Här finns även en del brandspår i form av kolade stubbar och kolad tallåga. Naturvärdena för A3 består främst av de grova gamla tallarna, asparna och sälgen samt av den kolade veden.

Område A4 (12 hektar)

Område A4 utgörs av både äldre brandpräglad tallskog och yngre talldominerad barrskog med lövträdsinslag. Tallskogen i östra och sydöstra delen är tidigare dimensionshuggen och grova avverkningsstubbar förekommer här och var. I den sydligaste delen ökar tallens ålder något och mängden död tallved och spår efter skogsbränder är tydligare. Grova avverkningsstubbar



av tall med diametrar på 80-90 centimeter vittnar om att det här har stått betydligt grövre skog än dagens. En brandpräglad urskogsartad värdekärna återfinns strax väster om Stor-Gumjansgraven, där påverkansgraden och uttaget av tall inte varit så stort. I det urskogsartade området finns cirka 25-30 talltorrträd per hektar samt högstubbar och lågor i olika dimensioner. Trots spår efter tidiga avverkningar har det lämnats kvar relativt mycket död ved. Detta fragment är dock högst en hektar stort. Tallens åldersspridning i skötselområdet är ojämn och de äldsta träden är cirka 210-260 år med ett glapp ned till åldersklasser omkring 80-100 år. Naturvärden i A4 är främst knutna till de relativt gamla tallöverståndarna, enstaka torrträd, lågor av tall samt till den brandpräglade urskogsartade värdekärnan.



Figur 2. Skötselområde A: Brandpräglad, olikåldrig tall- eller barrblandskog med inslag av lövträd.

Bevarandemål

Skötselområdet ska bestå av talldominerad barrblandskog med inslag av lövträd, främst asp. Skötselområdets struktur och sammansättning ska vara tydligt präglad av brand eller inneha brandpräglade strukturer och branden är ett önskvärt inslag i områdets fortsatta utveckling. Efter föreslagen skötsel ska delområdena vara öppna och präglas av en större mängd död ved och tallar i olika åldersklasser. Skötselområdet bör vara möjligt livsområde för brandberoende och brandgynnade arter. Det ska inom möjligheternas gräns finnas rikliga och ej minskande förekomster av för naturtypen typiska arter inom artgrupperna lavar, vedsvampar, vedlevande insekter och hackspettar. Området ska vara fritt från främmande arter. Arealen brandpräglad tall- eller barrblandskog ska vara 40 hektar.



Förvaltningsinriktning

- Naturvårdsbränning alternativt brandefterliknande åtgärder för att gynna tall och lövträd, främst asp.

Skötselåtgärder

- Skötselområdena är av bränningstekniska skäl i dagsläget inte rådliga att naturvårdsbränna. Om teknik och förutsättningar att bränna förbättras är det önskvärt att upprätta en bränningsplan och initiera brand i dessa fyra delområden. Detta för att bibehålla områdets brandpräglade karaktär samt gynna tall- och lövträd.
 - Fram tills eventuell naturvårdsbränning är möjlig bör en plan för upprättas för skötsel av naturvärden knutna till brandskadad, olikåldrig tallskog, kolad död ved samt till hjälp för ökad livslängd och ökad diametertillväxt för äldre tallar genom brandefterliknande åtgärder. Åtgärder utförs enligt plan.
 - Fram tills eventuell naturvårdsbränning är möjlig bör en plan för upprättas för skötsel av naturvärden knutna till äldre lövträd i delområde A1, A3 och A4, vilket kan innebära småskalig avveckling av närliggande gran genom till exempel ring- och randbarkning. Åtgärder utförs enligt plan.

Skötselområde B– Barrblandskog präglad av intern beståndsdynamik (37 hektar)

Beskrivning

Skötselområdet utgörs av grandominerad näringsrik barrnatureskog med inslag av lövträd, tall och en riklig förekomst av rödlistade lavar och svampar (karta bilaga 3a; figur 3). Skötselområdet består av fuktiga, näringsrika bäckdalar samt en ravin, Stor-Gumjansgraven, där skogen präglas av intern beståndsdynamik. Kontinuiteten på död ved är god och lågorna består både av rotvältor och självdöda träd i olika förmultningsgrader. Naturvärdena är knutna till äldre gran, bäckdalarnas fuktiga miljö och goda näringstillgång, lövträdsinslag, främst asp, samt till död ved i olika nedbrytningsstadier och intern beståndsdynamik. Skötselområdet är opåverkat av modernt skogsbruk men påverkat av tidigare plockhuggning och brand. Spår efter huggning finns i form av äldre mycket grova avverkningsstubbar av gran. Det finns inom området många rödlistade, för naturtypen typiska arter, främst inom artgrupperna vedsvampar, lavar, mossor och hackspettar (bilaga 4).

Bevarandemål

Skötselområdet ska bestå av grandominerad näringsrik barrnatureskog med inslag av lövträd och tall. Området ska vara präglad av fuktiga, näringsrika dalar med naturlig hydrologi. Skötselområdets struktur och sammansättning ska vara tydligt präglad av intern beståndsdynamik med stor andel gamla träd samt rikligt med torrträd och lågor av olika förmultningsgrad. Tillkomsten av olika typer av död ved ska ske kontinuerligt och inga brott i kontinuiteten av äldre levande träd ska ske. Det ska finnas rikliga och ej minskande förekomster av för naturtypen typiska arter, främst inom artgrupperna vedsvampar, lavar, mossor och hackspettar, samt vara fritt från främmande arter. Arealen barrblandskog präglad av intern beståndsdynamik ska vara 37 hektar.



Figur 3. Skötselområde B: Grandominerad barrnaturskog med inslag av lövträd och präglad av intern dynamik.

Förvaltningsinriktning

- Fri utveckling.

Skötselåtgärder

- Inga, bevarandemålen nås genom fri utveckling.

Skötsel och förvaltning av naturreservatets friluftslivsvärden

Fagerbäcken är ett förhållandevis okänt utflyktsmål och området nyttjas, så vitt Länstyrelsen känner till, i begränsad omfattning för jakt, utflykter samt svamp- och bärplockning. Genom att området nu ges naturreservatsstatus kommer områdets höga natur- och friluftslivsvärden bli mer kända, vilket kan innebära fler besök. Områdets karaktär, med få stigar, relativ kraftiga lutning och kuperade terräng gör dock området mindre åtkomligt.

Bevarandemål

I anslutning till naturreservatet ska det finnas god information om naturreservatets naturvärden samt om de bestämmelser som gäller för naturreservatet.

Skötselåtgärder

- Informationstavla för Fagerbäcken naturreservat sätts upp vid områdets nordgräns, enligt karta, bilaga 1.
- Informationsskylt om klättringsförbud, föreskrift C4, sätts upp vid inpassaget till Stor-Gumjansgraven, enligt karta, bilaga 1.



Utmärkning av naturreservatets gräns

Naturreservatet skall utmärkas i fält enligt Naturvårdsverkets anvisningar.

Sammanfattning och prioritering av planerade skötselåtgärder

En sammanfattning av skötselåtgärder i de olika skötselområden inom Fagerbäcken naturreservat visas i tabell 2.

Tabell 2. Sammanfattning av skötselåtgärder som ska genomföras i naturreservatet Fagerbäcken samt när dessa skötselåtgärder ska utföras.

Skötselområde	Skötselåtgärder	Prio.	När	Frekvens
Naturreservatet	Markering av naturreservatets gränser.	1	Inom 1 år	Återkommande vid behov
A	Upprättande av plan för skötsel av naturvärden knutna till brandpräglad barrblandskog, brandpräglad tallskog och äldre lövträd.	1	Inom 2 år	Engångsåtgärd
A	Åtgärder enligt upprättad plan för skötsel av naturvärden knutna till brandpräglad barrblandskog, brandpräglad tallskog och äldre lövträd.	1	Enligt plan	Enligt plan
Friluftsliv	Uppsättning av informationstavla för Fagerbäcken naturreservat.	1	Inom 1 år	Underhåll vid behov
Friluftsliv	Uppsättning av informationsskylt för klättringsförbud i Stor-Gumjansgraven.	1	Inom 1 år	Underhåll vid behov

Övriga uppgifter

Samråd med rennäringen

Innan någon större skötselåtgärd genomförs i Fagerbäckens naturreservat, till exempel naturvårdsbränning, ska samråd med Tåssåsens sameby ske.

Bränningsplan

Syftet med en bränningsplan är bland annat att tydligt redovisa bränningsområdets avgränsning (geografiskt och i terrängen), beskriva kvalitativa mål med bränningen ur naturvårdssynpunkt samt att tydliggöra bränningens planering ur säkerhetssynpunkt. I samband med bränningsplaneringen ska samråd med berörd sameby ske.

Uppföljning

En uppföljning av beskrivna bevarandemål ska ske för varje skötselområde för bedömning av områdets bevarandetilstånd. Uppföljningsarbetet anges och utförs av Länsstyrelsen eller av denne enligt skrivna avtal utsedd uppdragstagare. Resultat från kommande uppföljning av bevarandestatusen kan eventuellt påkalla en revidering av skötselplan och målindikatorer. Målindikatorer för uppföljning av bevarandemålen för naturreservatets skötselområden anges i ett särskilt dokument kallat uppföljningsplan som fastställs separat.

Tillsyn

Länsstyrelsen ansvarar för fortlöpande tillsyn av att naturreservatets föreskrifter efterlevs.

Finansiering av naturvårdsförvaltningen

Naturvårdsförvaltningen bekostas av Naturvårdsverket genom skötselanslag för biotopvårdande åtgärder, utmärkning av reservatets gränser, områdestillsyn samt löpande underhåll.

Källförteckning

Tryckta källor

- Härjedalen kommun 2004. Översiktsplan för Härjedalen kommun.
- Härjedalen kommun 2010. Vindkraft i Härjedalens kommun - södra/östra delen.
Tillägg/fördjupning Översiktsplan.
- Lundqvist, J, 1969: Jordartskarta över Jämtlands län, skala 1:200 000. Sveriges geologiska undersökning, serie nr: Ca 45
- Lundqvist J, 1984: Karta över berggrunden i Jämtlands län utom förevarande Fjällsjö k:n, skala 1:200 000. Sveriges geologiska undersökning, serie nr Ba 31
- Länsstyrelsen i Jämtlands län 2012. Strategi för naturvårdsbränning och spontana bränder i skyddade områden i Jämtlands län 2012-2021. Diariennr. 511-3838-2012.
- Länsstyrelsen i Jämtlands län. Bevarandeplan för Natura 2000-området Fagerbäcken SE0720389. Diariennr. 511-9373-2017.
- Naturvårdsverket 2005. Naturvårdsbränning. Vägledning för brand och bränning i skyddad skog. Naturvårdsverkets Rapport 5438.
- Naturvårdsverket 2006. Åtgärdsprogram för bevarande av brandinsekter i boreal skog. Naturvårdsverket rapport 5610.
- Naturvårdsverket 2008. Planering av naturreservat – vägledning för beskrivning, indelning och avgränsning. Naturvårdsverkets Rapport 5788.
- Naturvårdsverket 2010. Uppföljning av skyddade områden i Sverige. Riktlinjer för uppföljning av friluftsliv, naturtyper och arter på områdesnivå. Naturvårdsverkets Rapport 6379.
- Naturvårdsverket 2010. Åtgärdsprogram för hotade arter på asp i Norrland. Naturvårdsverket rapport 6393.
- Naturvårdsverket 2013. Förvaltning av skogar och andra trädbärande marker i skyddade områden. Naturvårdsverket Rapport 6561.



- Naturvårdsverket 2013. Åtgärdsprogram för skalbaggar på nyligen död tall, 2015-2018. Naturvårdsverket rapport 6599.
- Naturvårdsverket 2014. Åtgärdsprogram för skalbaggar på äldre död tallved, 2014–2018. Naturvårdsverket rapport 6629.
- Naturvårdsverket, Riksantikvarieämbetet och Handisam 2013. Tillgängliga natur- och kulturvärden. En handbok för planering och genomförande av tillgänglighetsåtgärder i skyddade utomhusmiljöer. Naturvårdsverket Rapport 6562.
- Naturvårdsverket och Skogsstyrelsen 2005, reviderad 2017. Nationell strategi för formellt skydd skog.
- Skogsstyrelsen 2014. Handbok för inventering av nyckelbiotoper. Skogsstyrelsen, Jönköping.

Källor på internet

- Artdatabanken och Naturvårdsverket. Artportalen. www.artportalen.se.
- Lantmäteriet. Historiska kartor. Ekonomiska kartan 1971; Jämnvallen J141-16E8-9i-j74, Generalstabskartan 1919; Ramsjö J242-78-1. <http://historiskakartor.lantmateriet.se>.
- Naturvårdsverket. EU:s direktiv för biologisk mångfald. <https://www.naturvardsverket.se/Miljoarbete-i-samhallet/EU-och-internationellt/EUs-miljoarbete/Biologisk-mangfald-i-EU/EUs-naturvardsdirektiv/>.
- Naturvårdsverket. Natura 2000 i Sverige. <https://www.naturvardsverket.se/Stod-i-miljoarbetet/Vagledning/Skyddad-natur/Natura-2000/>
- Naturvårdsverket. Biologisk mångfald. <https://www.naturvardsverket.se/Sa-mar-miljon/Vaxter-och-djur/Biologisk-mangfald/>
- Naturvårdsverket. Process att bilda naturreservat. <https://www.naturvardsverket.se/Stod-i-miljoarbetet/Vagledning/Skyddad-natur/Naturreservat/Process-att-bilda-naturreservat/>.
- Naturvårdsverket. Vägledning för arbetet med att bilda naturreservat. <http://naturvardsverket.se/sv/Stod-i-miljoarbetet/Vagledning/Skyddade-omraden/Process-att-bilda-naturreservat/#planera>
- Riksantikvarieämbetet. Fornminnesregistret. Forsök: <https://app.raa.se/open/fornsok/>
- Sametinget. Underlag för planer. www.sametinget.se/8382 Kartor över Riksintresse, strategiska platser och årstidsland
- Skogsstyrelsen. Nyckelbiotoper och objekt med naturvärden. Skogsdataportalen <http://skogsdataportalen.skogsstyrelsen.se/Skogsdataportalen/>
- Sveriges lantbruksuniversitet (SLU). Röddlistade arter i Sverige. www.artfakta.se.

Övriga källor

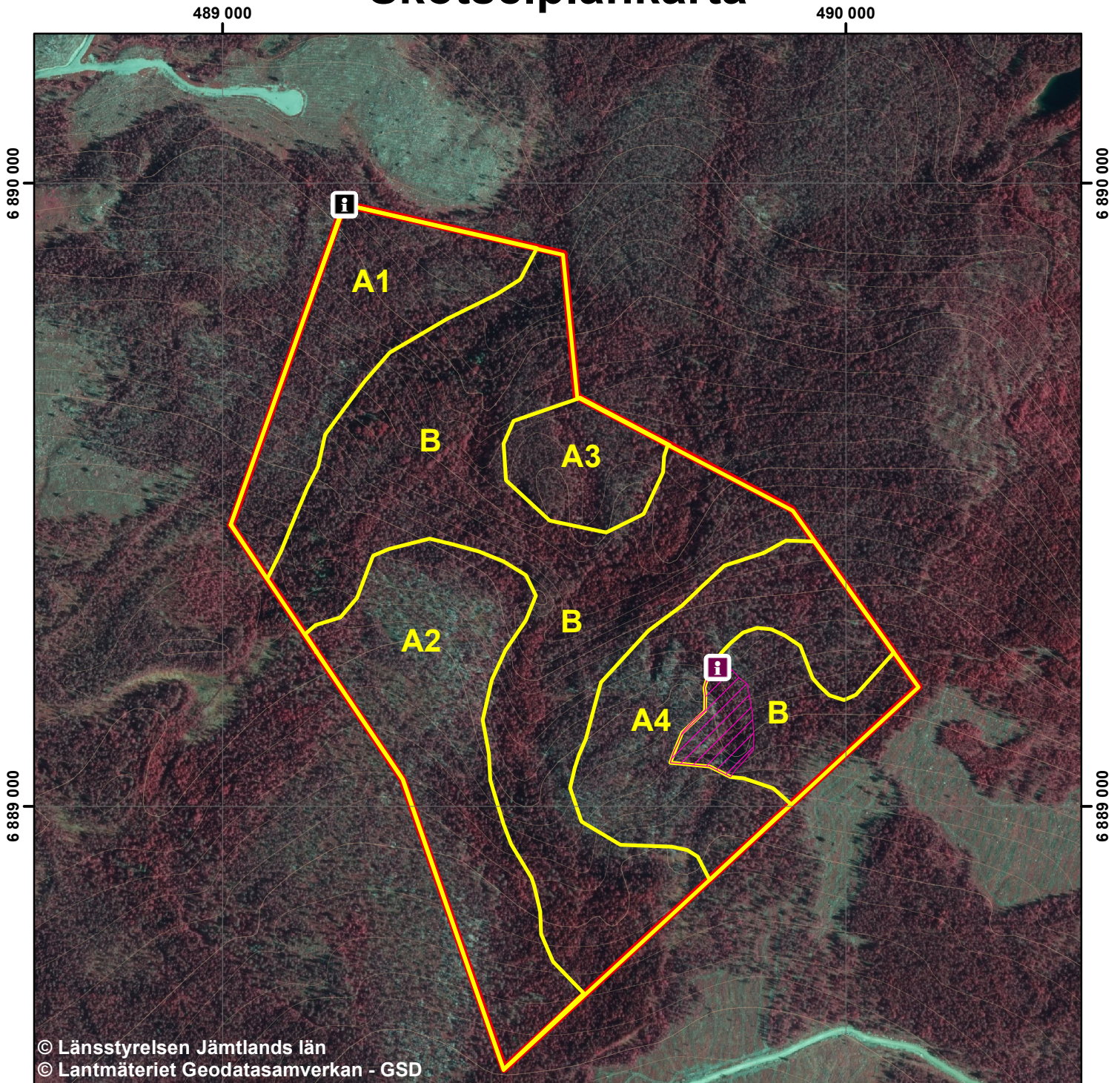
- Berggrundsdata över Jämtlands län, hämtad från SGUs berggrundsdata 2014-01-01. © Sveriges geologiska undersökning (SGU)
- Jordartsdata över Jämtlands län, hämtad från SGUs jorddata 2014-01-01. © Sveriges geologiska undersökning (SGU)
- Länsstyrelsen i Jämtlands län. Länsstyrelsen naturvärdesinventeringar.

Foto: Länsstyrelsen Jämtlands län




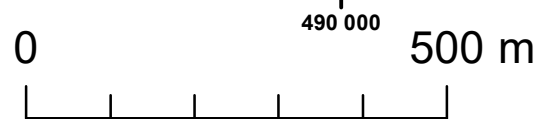
Naturreseptat Fagerbäcken

Skötselplankarta



© Länsstyrelsen Jämtlands län
© Lantmäteriet Geodatasamverkan - GSD

-  Gräns för naturreseptat Fagerbäcken
-  Gräns för skötselområde
- A. Bränning / brandefterliknande åtgärder
- B. Fri utveckling
-  Informationstavla
-  Område med klättringsförbud
-  Informationsskylt klättringsförbud



Skala 1:9 000



SWEREF99 TM, Höjdkurvor 5 m intervall.

Bilaga 4Datum
2019-05-14Dnr (anges vid skriftväxling)
511-9069-2018**Artförteckning Fagerbäckens naturreservat**

I artförteckningen nedan anges ett urval av naturvårdsarter funna i naturreservatet Fagerbäcken. Naturvårdsarter definieras enligt ArtDatabanken som fridlysta arter, nyckelararter, rödlistade arter, ansvarsarter, typiska arter och signalarter.

Förklaring till kolumnen Kategori:

- Hotkategorier enligt Rödlistade arter i Sverige 2015: EN = starkt hotad, VU = sårbar, NT = nära hotad, NE = ej bedömd.
- N2 = Arten ingår i Natura 2000 Art- och habitatdirektivet eller fågeldirektivet.
- § = Fridlyst enligt Artskyddsförordningen (SFS 2007:845), paragraf 4 eller 8.
- BG = Brandgynnad art.

Förklaring till kolumnen Signalart:

- Arten räknas till Skogsstyrelsens signalarter, vilka indikerar höga naturvärden.

Vetenskapligt namn	Svenskt namn	Kategori	Signalart
Lavar			
<i>Arthonia incarnata</i>	Mörk rödprick	VU	
<i>Arthonia vinosa</i>	Rostfläck		X
<i>Bryoria nadvornikiana</i>	Violettgrå tagellav	NT	X
<i>Calicium denigratum</i>	Blanksvart spiklav		X
<i>Carbonicola anthracophila</i>	Kolflarnlav	NT, BG	X
<i>Chaenotheca gracilentia</i>	Smalskaftlav	VU	X
<i>Chaenotheca gracillima</i>	Brunpudrad nållav	NT	
<i>Chaenotheca laevigata</i>	Nordlig nållav	NT	X
<i>Chaenotheca subroscida</i>	Vitgrynig nållav	NT	X
<i>Chaenothecopsis viridialba</i>	Vitskaftad svartspik	NT	X
<i>Cladonia parasitica</i>	Dvärgbägarlav	NT	X
<i>Cliostomum leprosum</i>	Mjölig droplav	NT	
<i>Collema flaccidum</i>	Slanklav		X
<i>Collema furfuraceum</i>	Stiftgelelav	NT	X
<i>Felipes leucopellaeus</i>	Kattfotslav		X
<i>Hypogymnia bitteri</i>	Knottrig blåslav	NT	X
<i>Hypogymnia vittata</i>	Skuggblåslav		X



<i>Leptogium saturninum</i>	Skinnlav		X
<i>Letharia vulpina</i>	Varglav	NT, §, BG	X
<i>Lobaria pulmonaria</i>	Lunglav	NT	X
<i>Lobaria scrobiculata</i>	Skrovellav	NT	X
<i>Microcalicium ahlneri</i>	Kortskaftad ärgspik	NT	X
<i>Nephroma bellum</i>	Stuplav		X
<i>Nephroma parile</i>	Bårdlav		X
<i>Parmeliella triptophylla</i>	Korallblylav		X
<i>Protopannaria pezizoides</i>	Gytterlav		X
<i>Ramalina thrausta</i>	Trådbrosklav	EN	X
<i>Ramboldia elabens</i>	Vedflamlav	NT	X
<i>Stictis populorum</i>	Vulkanlav	NE	
<i>Thelocarpon lichenicola</i>		NE	
Svampar			
<i>Alloclavaria purpurea</i>	Luddfingersvamp	NT	X
<i>Antrodia infirma</i>	Urskogsporing	EN, BG	
<i>Antrodia macra</i>	Videticka	NT	
<i>Asterodon ferruginosus</i>	Stjärntagging	NT	X
<i>Cortinarius ionophyllus</i>	Rutspindling	NT	
<i>Cystostereum murrayi</i>	Doftskinn	NT	X
<i>Fomitopsis rosea</i>	Rosenticka	NT	X
<i>Gloeoporus pannocinctus</i>	Finporing	VU	
<i>Haploporus odoros</i>	Doftticka	VU, §	X
<i>Hydnellum caeruleum</i>	Blå taggsvamp	NT	X
<i>Lactarius zonarioides</i>	Granriskä		X
<i>Odontidium romellii</i>	Nordtagging	NT	
<i>Oligoporus lateritius</i>	Lateritticka	VU	X
<i>Oxyporus corticola</i>	Barkticka		X
<i>Phellinus ferrugineofuscus</i>	Ullticka	NT	X
<i>Phellinus nigrolimitatus</i>	Gränsticka	NT	X
<i>Phellinus pini</i>	Tallticka	NT	X
<i>Phlebia centrifuga</i>	Rynkskinn	VU	X
<i>Pseudographis pinicola</i>	Gammelgransskål	NT	X
<i>Rhodonina placenta</i>	Laxporing	VU	
<i>Skeletocutis lenis</i>	Gräddporing	VU	X



<i>Skeletocutis stellae</i>	Kristallticka	VU	
<i>Steccherinum collabens</i>	Blackticka	VU	X
<i>Trichaptum laricinum</i>	Violmussling	NT	X
Mossor			
<i>Anastrophyllum hellerianum</i>	Vedtrappmossa	NT	X
<i>Anastrophyllum michauxii</i>	Skogstrappmossa	NT	X
<i>Hylocomiastrum umbratum</i>	Mörk husmossa		X
<i>Lophozia ascendens</i>	Liten hornflikmossa	VU	X
<i>Mylia taylorii</i>	Purpurmylia		X
<i>Rhytidiadelphus subpinnatus</i>	Skogshakmossa		X
<i>Sphagnum quinquefarium</i>	Kantvitmossa	N2	X
Kärlväxter			
<i>Actaea spicata</i>	Svart trolldruva		X
<i>Crepis paludosa</i>	Kärrfibbla		X
<i>Dactylorhiza maculata subsp. fuchsii</i>	Skogsnycklar	§	X
<i>Epipogium aphyllum</i>	Skogsfru	NT, §	X
<i>Goodyera repens</i>	Knärot	NT, §	X
<i>Lactuca alpina</i>	Torta		X
<i>Matteuccia struthiopteris</i>	Strutbräken		X
<i>Moneses uniflora</i>	Ögonpyrola		X
<i>Paris quadrifolia</i>	Ormbär		X
<i>Polygonatum verticillatum</i>	Kransrams		X
Fåglar			
<i>Dryocopus martius</i>	Spillkråka	NT, §, N2	
<i>Picoides tridactylus</i>	Tretåig hackspett	NT, §, N2, BG	
<i>Picus canus</i>	Gråspett	§, N2	
<i>Tetrastes bonasia</i>	Järpe	§, N2	