

## Bildande av Spjärshällens naturreservat i Falu kommun

### Beslut

Länsstyrelsen i Dalarnas län beslutar med stöd av 7 kap. 4 § i miljöbalken (1998:808) att förklara det område som avgränsats på bifogad beslutskarta, bilaga 1, som naturreservat. Naturreservatets slutliga gränser utmärks i fält.

För att tillgodose syftet med naturreservatet beslutar Länsstyrelsen med stöd av 7 kap. 5, 6 och 30 §§ miljöbalken att nedan angivna föreskrifter ska gälla för naturreservatet (se *Föreskrifter*).

Beslutet riktar sig till var och en, fastighetsägare och innehavare av särskild rätt, vars rättigheter att använda mark- och vattenområden berörs inom reservatsområdet.

Länsstyrelsen fastställer härmed skötsel- och bevarandeplanen, enligt bilaga 3, med stöd av 3 § förordningen (1998:1252) om områdesskydd enligt miljöbalken m.m. Skötsel- och bevarandeplanen innehåller även beskrivningar i enlighet med 17 § nyssnämnda förordning för Natura 2000-området Spjärshällen (SE0620093) och ersätter bevarandeplanen för Natura 2000-området Spjärshällen, fastställd 2016-12-31 av Länsstyrelsen (dnr 511-11767-2016). Naturvårdsförvaltare ska vara Länsstyrelsen i Dalarnas län.

### Uppgifter om naturreservatet

Namn	Spjärshällen
Kommun	Falun
Län	Dalarna
NVR id	2049444
Natura 2000-beteckning	SE0620093
Lägesbeskrivning	Naturreservatet ligger 1,7 mil norr om Svärdsjö i Enviken socken
Naturgeografisk region	Kuperad sydlig boreal
Huvudsaklig karaktär	Myr och gammal granskog
Förvaltare	Länsstyrelsen i Dalarnas län
Fastigheter	Klockarnäs 2:14 (Naturvårdsverket)
Lantmäteriärende	W15176
Areal	Total areal: 202 ha Landareal: 201,4 ha Produktiv skogsmark: 157 ha

## Syfte med naturreservatet

Syftet med naturreservatet är att bevara biologisk mångfald och värdefulla naturmiljöer. Områdets naturskogar och andra ingående naturmiljöer samt områdets orörda karaktär med dess ekosystem och biologiska mångfald ska bevaras. Syftet är också att inom ramen för bevarandet av biologisk mångfald och bevarandet av naturmiljöer tillgodose behovet av områden för friluftslivet.

Området ingår i det europeiska nätverket Natura 2000, där ett antal naturtyper och arter pekats ut. Syftet med naturreservatet är även att bidra till att dessa ska bibehålla god bevarandestatus.

Syftet ska tillgodoses genom att:

- skogsmark, myr och övriga naturmiljöer med dess flora och fauna utvecklas fritt,
- åtgärder vidtas för att underlätta allmänhetens friluftsliv.

## Skäl för beslut

Huvuddelen av området äger den naturliga skogens artsammansättning och ekologiska funktion. Området är variationsrikt både vad gäller trädens trädslagsblandning, åldersfördelning och dimensioner. Det finns på sina ställen mycket död ved i olika dimensioner och nedbrytningsstadier. Områdets norra del består främst av våtmark. Våtmarkerna är föga påverkade av människan och bidrar till intrycket av orördhet i området. Sammantaget ger detta goda förutsättningar för stor artrikedom både bland växter och djur.

I området finns skyddsvärda arter såsom varglav *Letharia vulpina*, ringlav *Evernia divaricata*, lunglav *Lobaria pulmonaria* och tretåig hackspett *Picoides tridactylus*.

Spjärshällan är ett utpekade Natura 2000-område. Den dominerande naturtypen är *Västlig taiga* men norra delen av området utgörs främst av *Öppna mossar och kärr* med en övergångszon med *Skogsbevuxen myr*. Bildandet av naturreservatet ska bidra till fortsatt gynnsam bevarandestatus för de utpekade Natura 2000 naturtyperna.

Spjärshällans Natura 2000 naturtyper:

- Öppna mossar och kärr (7140)
- Västlig taiga (9010)
- Skogsbevuxen myr (91D0)

För att områdets naturvärden ska bevaras måste det undantas från skogsbruk samt skyddas mot aktiviteter som kan förändra mark- eller vattenförhållanden och därmed påverka den biologiska mångfalden eller andra naturvärden som motiverat bildandet av naturreservatet.

Ett permanent skydd av Spjärshällan bidrar till uppfyllande av miljökvalitetsmålen *Levande skogar*, *Myllrande våtmarker* och *Ett rikt växt- och djurliv*.

## Föreskrifter

För att säkerställa syftet med naturreservatet förordnar Länsstyrelsen att nedan angivna föreskrifter skall gälla. Föreskrifterna gäller utöver vad som gäller enligt lag eller annan författning.

### A. Föreskrifter enligt 7 kap. 5 § miljöbalken om inskränkningar i markägaren och annan sakägares rätt att förfoga över fastighet inom naturreservatet

Utöver föreskrifter och förbud i andra lagar och författningar är det förbjudet att:

1. anordna upplag, gräva, schakta, dika, dämna eller på något sätt skada mark eller vatten,
2. avverka skog och utföra skogsvårdande åtgärd samt att upparbeta och ta bort dött träd eller vindfälle, med följande undantag:
  - befintliga sikt- och skjutgator får underhållsröjas,
3. gödsla, återföra aska i gödnings syfte eller använda bekämpningsmedel,
4. anlägga mark- eller luftledning, uppföra ny byggnad, mast eller annan anläggning, med följande undantag:
  - enklare konstruktion av naturmaterial får uppföras vid jaktpass,
5. plantera in, så eller sätta ut växter, djur eller andra organismer,
6. framföra motordrivet fordon i terrängen på barmark, med följande undantag:
  - uttransport av fälld älg, björn, hjort eller vildsvin är tillåtet. Färdvägar ska väljas med omsorg för att minimera mark- och vegetationsskador,
  - för tjänstemän i sjukvårds-, polis- eller räddningsärenden. Insatsen ska omgående anmälas till Länsstyrelsen,
7. utfodra djur, lägga ut åtel eller vidta andra åtgärder för att locka/samla djur till vissa platser, med följande undantag:
  - saltsten får sättas upp,
  - den urtagna räntan från älg, rådjur och andra jaktbara arter får lämnas,
  - småfåglar får utfodras,
8. upplåta korttidsjakt inom naturreservatet,

Vidare är följande förbjudet utan Länsstyrelsens tillstånd:

9. sprida kalk.

### B. Föreskrifter enligt 7 kap. 6 § miljöbalken om markägare och annan sakägares skyldighet att tåla visst intrång.

För att tillgodose syftet med naturreservatet förpliktas markägare och innehavare av särskild rätt att tåla att följande anordningar och åtgärder vidtas inom naturreservatet:

1. utmärkning av naturreservatet, uppsättning av informationstavlor och andra anläggningar för friluftslivets behov,
2. skötsel och restaureringar som underhåll av vandringsleder och skoterleder samt frihugning av lövträd,
3. undersökningar för uppföljning av skötselplanen och naturreservatets syfte.

### C. Ordningsföreskrifter med stöd av 7 kap. 30 § miljöbalken

C-föreskrifterna gäller även markägare och innehavare av särskild rätt då de inte nyttjar sin rätt att bruka marken.

Utöver föreskrifter och förbud i andra lagar och författningar är det förbjudet att:

1. skada växande eller döda – stående eller omkullfallna – träd, stubbar och buskar, med följande undantag:
  - mindre, löst liggande grenar och kvistar får insamlas i syfte att göra upp eld,
2. framföra motordrivet fordon i terrängen på barmark.

Slutligen är det förbjudet att utan Länsstyrelsens tillstånd:

3. gräva upp växter, plocka mossor, lavar och vedlevande svampar eller samla in djur (t.ex. insekter).

Föreskrifterna enligt 7 kap. 30 § ska gälla omedelbart även om de överklagas. De träder i kraft vid datum som framgår i länets författningssamling, ett dokument som trycks i anslutning till det att beslutet är fattat.

### Generella undantag från föreskrifter

Ovanstående föreskrifter under A och C utgör inte hinder för förvaltaren, eller den som förvaltaren utser, att utföra de insatser som behövs för naturreservatets vård och skötsel, och som framgår av föreskrifterna under B. Föreskrifterna ska inte heller utgöra hinder för uppföljning av bevarandemål och åtgärder, eller vid tillsyn.

Föreskrifterna ska inte utgöra hinder för normalt underhåll av de vägar som syns på beslutskartan, bilaga 1. Med normalt underhåll avses sådana åtgärder som syftar till att upprätthålla anläggningarna i dagens utformning, utbredning och funktion.

### Förtydliganden av föreskrifter

I *föreskrift A6* regleras terrängkörning. Angående undantaget från föreskriften som handlar om uttransport av vilt ska begreppet ”skador” inte tolkas lika strikt som ”märken”. Terrängkörning får aldrig medföra att hydrologiska förhållanden eller vattenkvalitet förändras.

I *föreskrift A7* undantas uppsättning av saltsten. Saltsten ska dock placeras på fastmark och inte på våtmark, källmark eller sumpskog för att undvika trampskador på mark.

I *föreskrift A8* förbjuds korttidsjakt. Med korttidsjakt avses dagkort och andra avtal kortare än ett år. Jaktgäster accepteras endast om de medföljer nyttjanderättsinnehavare – dvs. de ska bedriva jakt tillsammans.

I *föreskrift C3* förbjuds att utan Länsstyrelsens tillstånd gräva upp växter, plocka mossor, lavar och vedlevande svampar, samt att samla in djur. Matsvamp och bär får plockas i naturreservatet.

### Dispens

Länsstyrelsen får enligt 7 kap. 7 § miljöbalken, om det finns särskilda skäl, lämna dispens från meddelade föreskrifter.

## Beskrivning av området

### Natur- och friluftsvärden

#### Landskapet

Ungefär 17 km norr om Svärdsjö hittar man Spjärshällen, ett 506 m högt berg med utsikt åt alla väderstreck. Spjärshällen är sydöstra Dalarnas, och därmed Falu kommuns, högsta berg. På bergets topp håller skogen på att växa upp men fin utsikt fås från utsiktstornet. Spjärshällens topp ingår dock inte i naturreservatet utan naturreservatet utgörs av norra och östra delarna av berget, med skog dominerad av gran med inslag av gammal tall och grov asp, samt myr och skogsimpediment. Naturreservatet kan delas in i tre områden, Gryfs Stormyren, Glasgården och Kurfinn.

Gryfs Stormyren, i norra delen av området, utgörs av en våtmark med tillhörande granskog på bergets norra sluttning. Granarna är gamla men i dagsläget lider skogen brist på död ved. Glasgården, på bergets nordöstra sluttning, utgörs främst av granskog men där finns också gamla, plattkroniga tallar med inslag av torrakor och enstaka lövträd. Delar av sluttningen har en stor mängd block som gjort området svårtillgängligt och därmed fått namnet Glasgården/Glasgårdshällarna. Här finns granar med snöbrott, spår av tretåig hackspett samt döda granar pga. insektsangrepp. Boniteten i området är generellt låg med lågvuxna granar som resultat men vid Kurfinn, i sydöstra delen av området, är boniteten lite högre och området har en hel del storväxta granar, några stora aspar och rikligt med död ved.

#### Friluftslivet

Reservatet ligger väl tillgängligt för friluftsliv och i anslutning till reservatet finns på Spjärshällens topp ett utkikstorn och rastplats med slobod, dass och grillmöjligheter, se skötsel- och bevarandeplanen bilaga 3. Genom området passerar en vandringsled, Pilgrimsleden, som går mellan Yttertänger till Björnås, förbi Kurbergets fäbod. Från Enviken/Linghed går Sommarvägen norrut via Alderbacka fäbodarna som sedan ansluter till Pilgrimsleden. Det finns också en historisk fäbodled som följer Sommarvägen och slutar där Sommarvägen ansluter till Pilgrimsleden, vid Spjärshällastickarn, se föreskriftskartan bilaga 2.

Genom norra delen av reservatet går en skoterled mellan Enviken/Linghed och Svartnäs via Gryfsen och Spjärshällen. Skoterleden går över våtmarken i västlig-östlig riktning och leden delar sig vid mitten av myren för att gå söderut, upp till vägen Spjärshällastickarn och fortsätter till Spjärshällens topp för att sedan gå vidare mot Enviken och Linghed, se föreskriftskartan bilaga 2.

#### Kulturmiljö

Inom naturreservatet finns en *övrig kulturhistorisk lämning* registrerad, av lämningstyp *plats med tradition*. Det är en berättelse om en händelse vid Glasgårdsberget som utgör det kulturhistoriska värdet av lämningen, L2001:3812 (tidigare RAÄ Enviken 185:1), i Spjärshällen (Riksantikvarieämbetet, 2018).

### Markanvändning

I området är den pågående markanvändningen skogsbruk.

## Planeringsbakgrund

Spjärshällen är utpekad som särskilt bevarandeområde i det internationella Natura 2000-nätverket enligt 7 kap. 27 § i miljöbalken. Syftet med Natura 2000-området SE0620093 Spjärshällen är att upprätthålla en gynnsam bevarandestatus för naturtyperna *Västlig taiga* (9010), *Öppna mossor och kärr* (7140) samt *Skogsbevuxen myr* (91D0).

Naturreservatet kommer utgöras av det befintliga Natura 2000-område samt den utvidgade area som är på förslag och inväntar godkännande. Utvidgningen av området är främst i nordväst där större delen av Gryfs stormyr nu ingår samt så har ett mindre område i sydöst även inkluderats. Gryfs stormyr ingick i Länsstyrelsens våtmarksinventering 1985–1988.

Spjärshällen är utpekad som riksintresse enligt 4 kap. 8 § miljöbalken i och med att det är Natura 2000-område.

Spjärshällen ligger inom, den av FalunBorlänge översiktsplan utpekad, *stora opåverkade områden* vars syfte ska vara att främja rekreation och turism samt generera möjligheter till bevarande av biologisk mångfald, natur- och kulturmiljöer. Inom de stora opåverkade områdena önskas en kombination av aktivt skogsbruk och friluftsliv men stora exploateringsföretag och insatser såsom nya trafikledningar, kraftledningar, vindkraftverk, fritidsbebyggelse i större omfattning, industrier eller bergtäkter kommer inte tillåtas (FalunBorlänge översiktsplan, 2014). I översiktsplanen berörs också Spjärshällen som befintligt Natura 2000-område samt som pågående naturreservatsbildning.

Inga detaljplaner finns i området.

Området ingår i Kurbergets skogliga värdetrakt och Svartnäs värdetrakt för våtmark.

Ett permanent skydd av Spjärshällen medför ett bidrag till uppfyllande av miljömålen *Levande skogar*, *Myllrande våtmarker* och *Ett rikt växt- och djurliv*.

## Ärendets handläggning

Spjärshällens naturvärden har varit kända länge och området nämns i naturvårdsprogrammet för Kopparbergs län 1988 (Kopparbergs län, 1988:1). 1990 skriver Stora Skog Ockelbo skogsförvaltning att området kommer att ingå i deras system av hänsynsområden, som syftar till att bibehålla områdets karaktär med en skötsel som till större delen innebär fri utveckling, och välkomnar allmänheten till att upptäcka naturvärdena i Spjärshällen (Stora Skog Ockelbo skogsförvaltning, 1990). 1997 publicerar Länsstyrelsen i Dalarnas län dokumentation från inventering av urskog i länet som gjordes 1979–1981, där Spjärshällen pekades ut som en av urskogarna i länet (Länsstyrelsen Dalarna, Miljövårdsenheten 1997:4).

Spjärshällen blev Natura 2000-område och områdets bevarandeplan beslutades 12 augusti 2005 och uppdaterades 31 december 2016. I samband med att en strategi för formellt skydd av skog i Dalarna togs fram år 2006 så blev det bestämt att Natura 2000-områden på Bergviks marker skulle skyddas som reservat. Spjärshällen fördes fram som förslag till det stora markbytesprojektet ESAB (Ersättningsmark i Sverige AB) där Sveaskog bytte mark med Bergvik i syfte att skapa naturreservat, vilket gick igenom 12 juni 2014. Regeringen godkände försäljning och köp av mark 26 juni 2014 och ansökan lämnades till Lantmäteriet 27 oktober 2014, som startade lantmäteriförhandlingar.

Lantmäteriförhandlingarna var klara 7 september 2016, med laga kraft 11 oktober 2016.

Förslag till beslut och skötselplan remitterades vintern 2018.

*Naturvårdsverket* tillstyrker förslaget om Spjärshällens naturreservat.

*Skogsstyrelsen* hade inga synpunkter till förslaget.

*Sveriges geologiska undersökning* avstår från att yttra sig.

*Falu kommun* ser positivt till reservatsbildningen även om området redan är skyddat som Natura 2000-område. Genom reservatsbildning blir området mer publikt och uppmärksammat, vilket kan få fler att uppleva de fina naturmiljöer och utblickar som området erbjuder. Förvaltningen har inga synpunkter på förslagen till föreskrifter och skötselplan utan kommunen anser att Länsstyrelsen har gjort bra avvägningar mellan de olika intressen som finns i området.

*Dalarnas ornitologiska förening* ser det som mycket positivt att området skyddas som naturreservat. Föreningen anser dock att fågeljakt inte ska tillåtas i reservatet, att nya jaktpass inte får upprättas om det kräver röjning för sikt- och skjutgator samt så saknar föreningen en föreskrift som kräver tillståndsplikt för exempelvis tävlingar eftersom det skulle kunna skada reservatet. Föreningen saknar också en föreskrift som förbjuder fällfångst eftersom man har exempel på att lavskrikor har dödats i mårdfällor men föreningen skulle godta undantag för fångst av mink med fälla. Föreningen saknar även föreskrifter som förbjuder framförandet av motordrivet fordon på snötäckt mark. Föreningen anser att en sådan föreskrift är nödvändig för att skydda störningskänsliga fåglar som kungs- och havsörn och i viss mån ugglor och andra rovfåglar. Andra argument som föreningen tar fram mot skoterkörning är slitage samt behovet av tystnad. Slutligen vill föreningen påtala att man bör överväga att förbjuda användning av drönare, då detta stör både djurliv och besökare.

*Lingheds skoterklubb* har under handläggningen av reservatsbildningen tillhandahållit med karta över befintliga skoterleder och framfört synpunkt om att kunna fortsätta använda dessa. Skoterklubben har under remissen framfört behovet att kunna underhålla skoterlederna även under sommarhalvåret och då köra motordrivet terrängfordon på barmark.

## Motivering

Ett mark- eller vattenområde får av Länsstyrelsen eller kommunen förklaras som naturreservat i syfte att bevara biologisk mångfald, vårda och bevara värdefulla naturmiljöer eller tillgodose behov av områden för friluftslivet. Ett område som behövs för att skydda, återställa, eller nyskapa värdefulla naturmiljöer eller livsmiljöer för skyddsvärda arter får också förklaras som naturreservat, se 7 kap. 4 § miljöbalken.

### Länsstyrelsens bedömning

Det föreslagna området har mycket höga naturvärden. Reservatet består av gammal granskog och våtmarker med föga påverkan av människan. Skogen är skiktad, variationsrik och har rikligt med död ved vilket sammantaget ger en god förutsättning för stor artrikedom. Områdets naturvärden är sådana att de kräver ett omfattande och långsiktigt skydd för att bevaras och utvecklas. Detta skyddsbehov tillgodoses bäst genom

bildande av naturreservat. Beslutet följer de riktlinjer som gäller för Länsstyrelsens prioritering av områdesskydd.

För att skydda och sköta områdets natur- och friluftsvärden fattar Länsstyrelsen beslut om föreskrifter och fastställer en skötselplan. Föreskrifterna behövs för att naturreservatet ska uppnå sitt syfte att bevara områdets naturvärden för framtiden. För de gällande föreskrifterna finns ett antal undantag som främst syftar till att tillgodose jaktintresset eller allmänna intressen som sjukvårdstransporter och friluftsliv. Länsstyrelsen bedömer att dessa undantag inte kommer påverka områdets naturvärden i en sådan omfattning att syftet med naturreservatet åsidosätts.

Områdets naturvärden som främst är knutna till våtmark och äldre granskog bevaras bäst genom att den lämnas för fri utveckling. Naturvärden knutna till äldre tall och som gynnas av brand anses inte tillräckligt höga för att motivera naturvårdsbränning som skötsel, samt så skulle det ske på bekostnad av naturvärden knutna till äldre granskog som skulle missgynnas av naturvårdsbränningen.

Länsstyrelsen har i dagsläget inte kännedom huruvida fågelpopulationer inom reservatet påverkats negativt av nuvarande jaktförhållanden. All jakt ska bedrivas enligt jaktlagstiftning och för bevarandet av arter gäller också artskyddsförordningen.

Länsstyrelsen tillåter fällfångst. Om fällfångst skulle innebära risk för fågelpopulationen pga. bifångst bör strävan efter att göra fällor arts specifika främst hanteras på annat sätt än i naturreservatsbestämmelser. Jakt med fälla samt fällors utformning regleras i annan lagstiftning, som hanteras nationellt. Skulle en negativ utveckling på grund av jakt och/eller fällfångst uppkomma på fågelpopulationerna i området kan det finnas skäl att revidera föreskrifterna.

Länsstyrelsen anser inte att en föreskrift som kräver tillstånd för tävlingar eller liknande aktiviteter är motiverad, dels för att området inte är välbesökt och dels för att aktiviteter som skulle riskera att skada reservatet redan kräver ett tillstånd enligt 7 kap. 28a § miljöbalken eftersom Spjärshällens naturreservat också är ett Natura 2000-område.

Uppförande av enklare jaktpass tillåts om dessa byggs med naturmaterial. Om nya jaktpass skulle kräva nya sikt- och skjutgator behöver det göras en ansökan om dispens hos Länsstyrelsen för att få tillåtelse att utföra åtgärden då endast underhåll av befintliga sikt- och skjutgator är tillåtet enligt reservatets föreskrifter.

Gällande drönare så bedömer Länsstyrelsen att det i dagsläget inte föreligger skäl att införa föreskrifter som reglerar användning av drönare i området. Om en negativ påverkan uppkommer för friluftsliv och fauna kan det finnas skäl att överväga ändringar av föreskrifterna.

Framförande av terrängfordon på snötäckt mark tillåts och motiveras genom att området inte är välbesökt, att aktiviteten inte förväntas störa friluftslivet eller skada naturtyper och arter då den kommer koncentreras till markerad skoterled. Områden med höga naturvärden som potentiellt skulle påverkas negativt av framförandet av terrängfordon är av praktiska och säkerhetsmässiga skäl inte lämpliga för skoterkörning pga. svår terräng med stor mängd träd och block och tros därför inte bli påverkat.

Terrängkörning på barmark regleras i huvudsak i terrängkörningslagen och utvecklas i *föreskrifterna A6* och *C2*. Föreskriften syftar till att minimera skador på mark och



vegetation. Avvägningen bedöms tillgodose jaktintresset, friluftslivets intressen och behovet av skydd för mark och vegetation. Transportvägar ska väljas med omsorg för att minimera mark- och vegetationsskador.

Länsstyrelsen har inkluderat skoterlederna i reservatbeslutet samt i skötsel- och bevarandeplanen. Eftersom det inte finns ett undantag i terrängkörningslagen för att kunna köra på barmark för att underhålla skoterleder så kan Länsstyrelsen inte reglera detta inom reservatsföreskrifter. Skoterklubben får ansöka om dispens från terrängkörningslagen samt dispens från naturreservatets föreskrifter när det uppstår behov om åtgärder som anses kräva terrängkörning på barmark och inte är tillåtna enligt reservatets föreskrifter.

I *föreskrift A7* medges undantag för utfodring av småfågel och utplacering av saltsten, då dessa åtgärder är begränsade och inte bedöms påverka områdets naturvärden och upplevelsevärden negativt.

I *föreskrift A8* förbjuds korttidsjakt. Förbudet mot korttidsjakt motiverar Länsstyrelsen med att jaktutövarna ska ha en god kunskap om områdets naturvärden, skyddsbehov och vilka föreskrifter som gäller. Jakt är en aktivitet som medför vissa särskilda risker för att naturvärden i området skadas där den utförs, exempelvis genom störningar av andra djurarter än de som jagas. Dessa risker minimeras när jägare har god lokalkännedom.

Länsstyrelsen bedömer att inskränkningarna i enskilds rätt att använda mark eller vatten inte går längre än vad som krävs för att syftet med skyddet ska tillgodoses.

Ett permanent skydd av Spjärshällen medför ett bidrag till uppfyllande av miljö kvalitetsmålen *Levande skogar*, *Myllrande våtmarker* och *Ett rikt växt- och djurliv*.

Beslutet är förenligt med hushållningsbestämmelserna för mark och vattenområden enligt 3 kap. miljöbalken samt den kommunala översiktsplanen.

Länsstyrelsen bedömer att de inskränkingar som sker i allmänhetens rätt att färdas och vistas i området är av sådan ringa omfattning att någon konsekvensutredning enligt förordningen (2007:1244) om konsekvensutredning vid regelgivning inte behövs.

Genom bildandet av naturreservatet gör Länsstyrelsen bedömningen att ett antal ekosystemtjänster påverkas. När Spjärshällens naturreservat skyddas från skogsbruk och andra åtgärder ökar exempelvis möjligheterna för området att producera livsmedel som bär, svamp och vilt; att utgöra ett mål för friluftsliv och turism; samt att reglera vattenflöden och rena vatten. Naturreservatets bildande har också negativa följder för några ekosystemtjänster, t.ex. möjligheten för området att leverera virke och andra råmaterial.

Av ovan redovisade skäl anser Länsstyrelsen att Spjärshällen ska avsättas som naturreservat.

## Upplysningar

Vissa verksamheter och åtgärder omfattas av dispens eller tillståndskrav med stöd av föreskrifter som fattas i detta beslut enligt 7 kap. 5, 6 eller 30 §§ miljöbalken.

Länsstyrelsen vill påminna om att vissa verksamheter och åtgärder m.m. utöver aktuella föreskrifter *även* kan omfattas av andra bestämmelser i miljöbalken eller i annan lagstiftning.

Bestämmelserna i skogsvårdslagen och Skogsstyrelsens föreskrifter om bekämpning av skadeinsekter och tillvaratagande av skadad skog gäller ej inom naturreservatet. Det innebär t.ex. att eventuella vindfällen och stormskadad skog ska lämnas orörda. Uppkommer insektsskador på skog i anslutning till naturreservatet som en följd av att åtgärder för insektsbekämpning inte vidtagits inom naturreservatet ska frågan om ersättning bedömas enligt skadeståndsrättsliga regler.

All verksamhet som kan komma att ”väsentligt ändra naturmiljön”, och inte är anmälnings- eller tillståndspliktig enligt andra bestämmelser i miljöbalken, är samrådspliktig enligt 12 kap. 6 § miljöbalken.

Spjärshällen är ett Natura 2000-område. I Natura 2000-områden krävs det tillstånd enligt 7 kap. 28a § miljöbalken för åtgärder som kan skada områdets naturvärden på ett betydande sätt. Det gäller även för åtgärder som utförs utanför Natura 2000-området om de kan skada naturvärden inom Natura 2000-området.

## Kungörelse

Föreskrifterna enligt 7 kap. 30 § miljöbalken ska kungöras i länets författningssamling. Beslutet delges sakägarna enligt sändlista med delgivningskvitto.

## Överklagan

Beslutet kan överklagas till Regeringen, Miljö- och energidepartementet, se bilaga 4.

Detta beslut har fattats av landshövding Ylva Thörn. I den slutliga handläggningen deltog även jurist Sarah Bauer, arkeolog Martin Gollwitzer, planarkitekt Eva Stigeberg, miljöhandläggare Håkan Danielsson, enhetschef Jemt Anna Eriksson och naturskyddshandläggare Chanette Viklander, den sistnämnda föredragande.

*Denna handling har godkänts digitalt och saknar därför namnunderskrifter.*

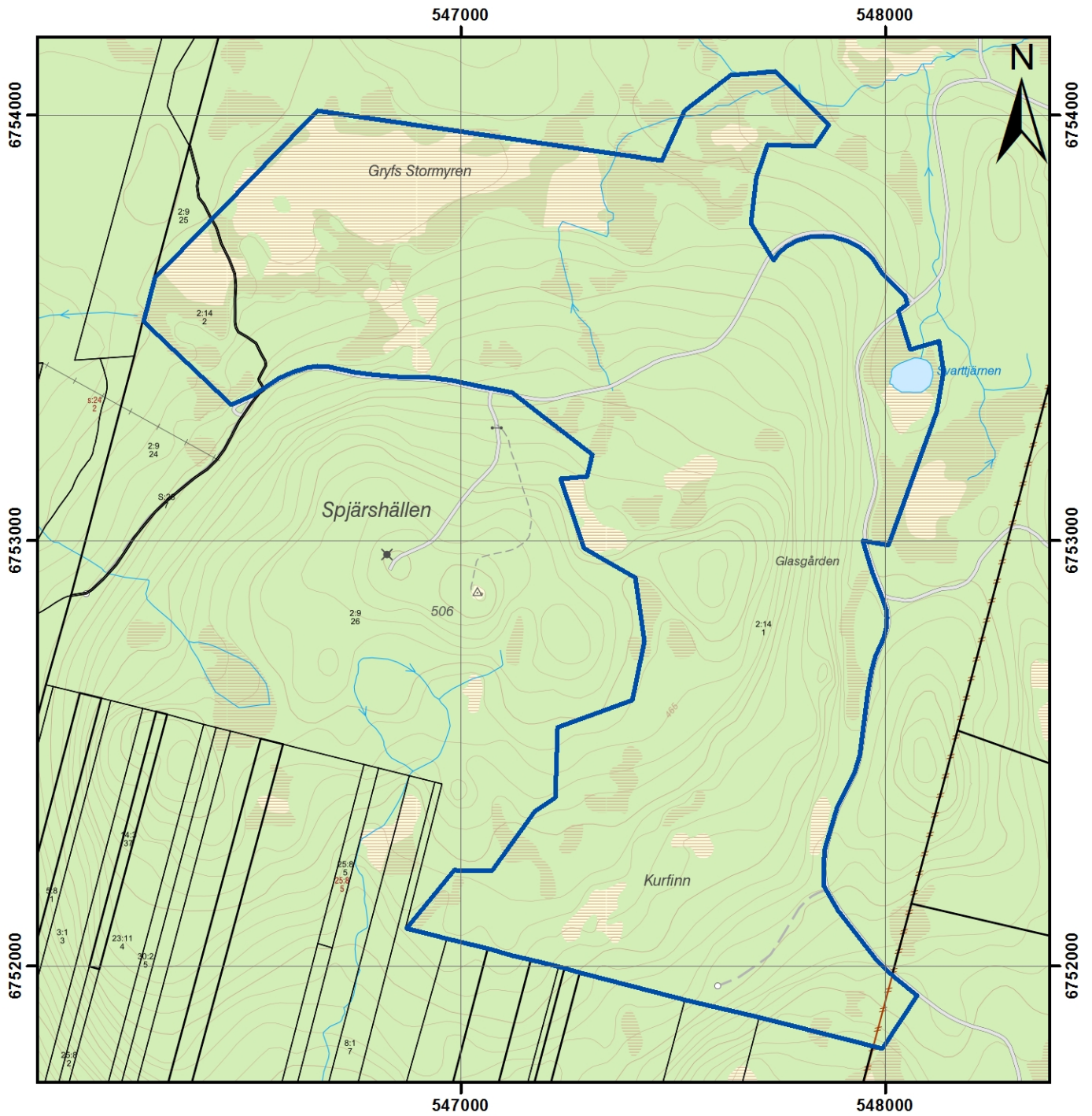
*För information om hur Länsstyrelsen i Dalarnas län hanterar personuppgifter, se [www.lansstyrelsen.se/dataskydd](http://www.lansstyrelsen.se/dataskydd)*

## Bilagor

- |          |                                 |
|----------|---------------------------------|
| Bilaga 1 | Beslutskarta med översiktskarta |
| Bilaga 2 | Föreskriftskarta                |
| Bilaga 3 | Skötsel- och bevarandeplan      |
| Bilaga 4 | Överklagningsinformation        |



# Beslutskarta naturreservatet Spjärshällen



## Översiktskarta

Skala 1:14 000



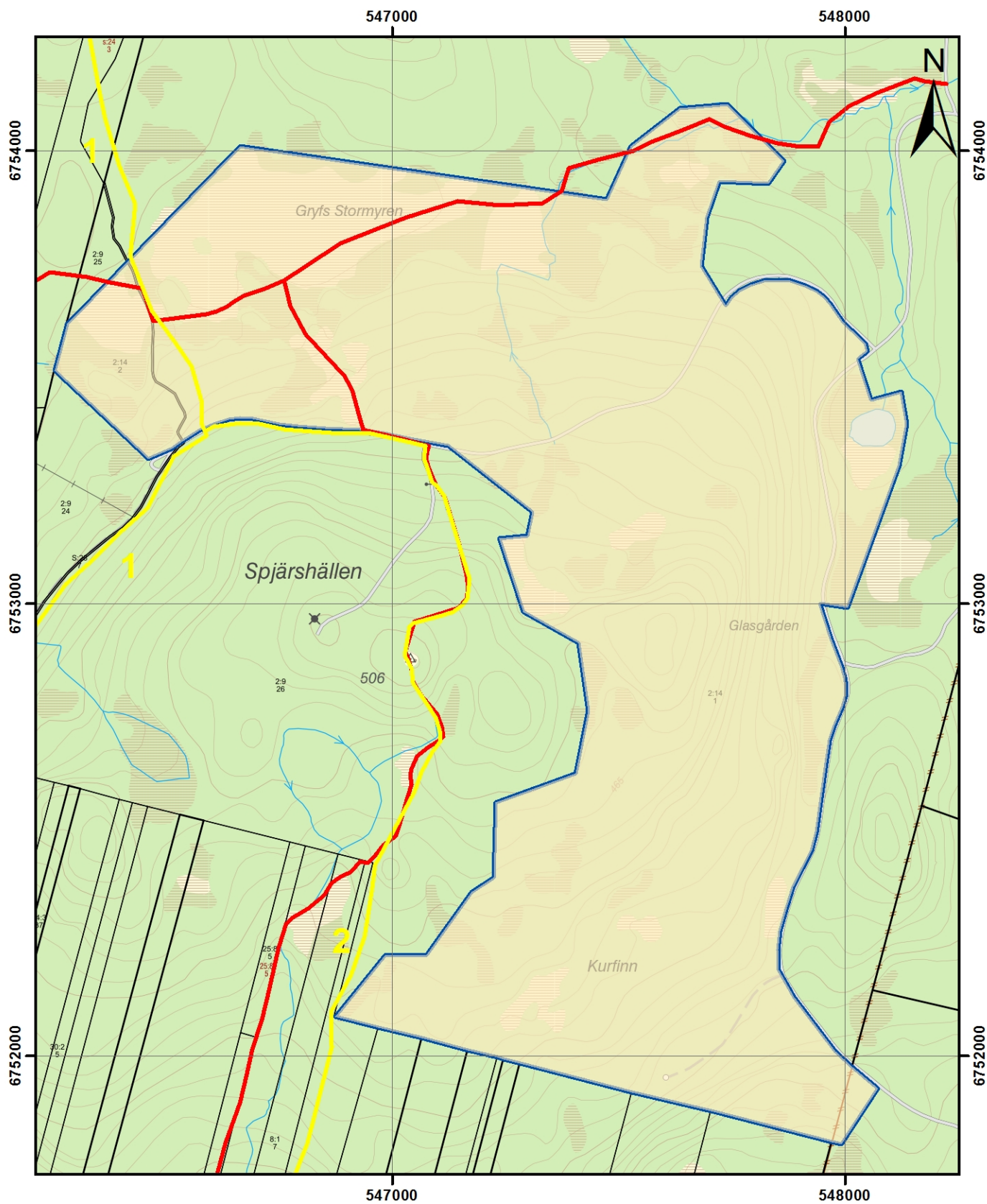
### Teckenförklaring

- Utsträckning av beslutskarta
- Spjärshällens naturreservat

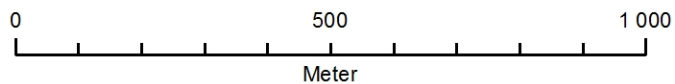




### Föreskriftskarta naturreservatet Spjärshällen



Skala 1:12 000



Teckenförklaring	
	Spjärshällens naturreservat
	Spjärshällens skötselområde
	Pilgrimsleden (1) och Sommarvägen (2)
	Skoterled





## Skötsel- och bevarandeplan för naturreservatet och Natura 2000-området Spjärshällen

Denna skötsel- och bevarandeplan ersätter bevarandeplanen för Natura 2000-området Spjärshällen, fastställd 2016-12-31, och som upprättats av Länsstyrelsen enligt 17 § förordningen (1998:1252) om områdesskydd enligt miljöbalken m.m. (dnr 511-11767-2016).



Foto: Chanette Viklander

## Innehåll

Administrativa data .....	3
Beskrivning av området .....	4
Geovetenskap .....	4
Biologi .....	4
Värdefulla arter .....	5
Kulturhistoria .....	6
Jakt, fiske och övrigt friluftsliv .....	6
Infrastruktur .....	7
Natura 2000 .....	7
Allmänt .....	7
Tillståndsplikt och samråd .....	7
Uttekade Natura 2000-naturtyper .....	7
Bevarandesyftet med Natura 2000-området .....	8
Hotbild mot utpekade värden inom Natura 2000-området .....	8
Källförteckning .....	10
Syfte med naturreservatet .....	11
Prioritering mellan bevarandevärden .....	11
Skötselområden med bevarandemål och åtgärder .....	11
Skötselområde 1: Våtmarker och äldre skog med fri utveckling .....	11
Skötselområde 2: Friluftsliv och anläggningar .....	12
Jakt och fiske .....	13
Dokumentation och uppföljning .....	13
Dokumentation .....	13
Uppföljning .....	13
Revidering av skötselplanen .....	13
Sammanfattning och prioritering av planerade skötselåtgärder .....	14
Bilagor .....	14

## Beskrivningsdel

### Administrativa data

<b>Namn</b>	Spjärshällen
<b>NVR id</b>	2049444
<b>Natura 2000-beteckning</b>	SE0620093
<b>Län</b>	Dalarna
<b>Kommun</b>	Falun

**Markslag:** (uppdelning enl. Naturvårdsverkets rapport nr 5391)

Tallskog	5,3 ha
Granskog	88,7 ha
Barrblandskog	17,1 ha
Barrsumpskog	19,5 ha
Lövblandad barrskog	17,4 ha
Triviallövskog	1,3 ha
Lövsumpskog	1,9 ha
Ungskog inklusive hyggen	5,9 ha
Sumpskogsimpediment	6,5 ha
Övriga skogsimpediment	5,3 ha
Våtmark	31,9 ha
Övrig öppen mark	0,6 ha
Sjöar och vattendrag	0,6 ha
<b>Totalt</b>	<b>202 ha</b>

<b>Rättigheter</b>	Klockarnäs 2: 14 har andel i Lamborn ga: 1 och Linghed ga: 2. Jakt är upplåten till Bergvik Skog Väst AB.
--------------------	---

**Bebyggelser och anläggningar** Inom reservatet finns endast anläggningar avsedda för jakt.

<b>Förvaltare</b>	Länsstyrelsen i Dalarnas län
-------------------	------------------------------

## Beskrivning av området

### Geovetenskap

Magmatiska och sura bergarter förekommer i området där större delen består av granit och pegmatit som är 1,85–1,75 miljarder år gamla. I västra delen av området är det dock främst ryolit och dacit som är 1,91–1,88 miljarder år gamla. Jordarterna i området är morän och torv samt berg i dagen, alternativt med ett tunt jordtäckje, i de centrala delarna av området. Södra delen av området har rikligt med stora block, och gör det bitvis svårframkomligt, men resterande delar är blockfattigt.

### Biologi

#### Vegetation och flora

Bottenskiktet i områdets södra del domineras av mossor, främst vägg-, kam- och husmossa och i blötare partier vitmossa. Fältskiktet består främst av blåbärsris men i blötare partier högre upp i terrängen hittas pyrola, ljung, hjortron, tranbär och gräs. På myren i områdets norra del växer vitmossor, hjortron, fräken, ljung, rundsileshår, tranbär, jungfru marie nycklar, kråkbär och olika starrarter. På myren har två torrakor med varglav noterats. Andra arter som tidigare noterats är spindelblomster, korallrot, knärot, violettgrå tagellav, doftskinn och svart taggsvamp (Stora Skog Ockelbo skogsförvaltning, 1990).

#### Skogstillstånd

Området består främst av gammal och skiktad granskog med inslag av björk samt av äldre, plattkroniga tallar. Här finns också mycket död ved, både lågor och torrakor, i olika nedbrytningsstadier och av blandade trädslag. I norra delen av området är skogen dock yngre och bitvis tätare samt, i dagsläget, mindre mängd död ved. Granarnas ålder uppskattades 1997 till mellan 90–150 år men äldre exemplar har hittats, den äldsta 260 år. Enstaka tallar har uppskattats till 150–200 år gamla (Länsstyrelsen, 1997). I norra delen blir skogen fuktigare och med inslag av björk mot myren, men på myren finner man främst tall. Spår av brand har noterats i området. I reservatets södra del upplevs skogen bitvis relativt öppen och låga, hämmade enbuskar tyder på att skogen har varit betad. Boniteten är generellt låg men lite bättre i branta partier och skogstypen är av frisk-fuktig ristyp (Länsstyrelsen, 1997). Under snörika vintrar har kraftig upplega (ansamling av snö i stående träds kronor) observerats och resulterat i snöbrott (Stora Skog Ockelbo skogsförvaltning, 1990). Området har spår av tidigare skogsbruk som ex. stubbar från dimensionshuggning.

#### Fauna

Ingen närmare inventering av faunan har gjorts men det finns uppgifter om att det tidigare funnits en tjäderspelsplats i området samt att man har observerat lavskrika och tretåig hackspett (Stora Skog Ockelbo skogsförvaltning, 1990). Svart praktbagge och flertal fågelarter har rapporterats in till Artportalen (se signalarter och rödlistade arter i artlista nedan).



## Våtmarker

Gryfs stormyr som utgör norra delen av reservatet ligger på 400 m ö h. Myrens övre delar består av backkärr och skogbevuxna kärr. Längre ner öppnar sig ett större sluttande fastmattekärr som i mitten är blött med lösbottnenslag. Myren är orörd men spår från terrängkörning finns på myren. Skogsbilvägen som går längsmed myrens södra kant har troligen en viss påverkan (Länsstyrelsen, 1990).

## Värdefulla arter

### Teckenförklaring

S = signalart enligt Skogsstyrelsen

§ = arten är fridlyst

### Hotkategori i Sverige enligt rödlistan

CR = Akut hotad

EN = Starkt hotad

VU = Sårbar

NT = Nära hotad

DD = Kunskapsbrist

## Svampar

<i>Cystostereum murrayi</i>	doftskinn	NT	S
<i>Phellodon niger</i>	svart taggsvamp	NT	S
<i>Hydnocristella himantia</i>	narrtagging	NT	S

## Lavar

<i>Letharia vulpina</i>	varglav	NT	S	§
<i>Bryoria nadvornikiana</i>	violettblå tagellav	NT	S	
<i>Lobaria pulmonaria</i>	lunglav	NT	S	
<i>Evernia divaricata</i>	ringlav	VU	S	
<i>Lobaria scrobiculata</i>	skrovellav	NT	S	
<i>Ramalina sinensis</i>	småflikig brosklav	NT	S	

## Växter

<i>Goodyera repens</i>	knärot	NT	S	§
<i>Dactylorhiza maculata</i>	jungfru marie nycklar		S	§
<i>Hepatica nobilis</i>	blåsippa		S	§
<i>Neottia cordata</i>	spindelblomster		S	§
<i>Lactuca alpina</i>	torta		S	

## Insekter

<i>Anthaxia similis</i>	svart praktbagge		S	
-------------------------	------------------	--	---	--

## Fåglar

<i>Perisoreus infaustus</i>	lavskrika			§
<i>Picoides tridactylus</i>	tretåig hackspett	NT		§
<i>Apus apus</i>	tornseglare	VU		§
<i>Dryocopus martius</i>	spillkråka	NT		§
<i>Dendrocopos major</i>	större hackspett			§
<i>Regulus regulus</i>	kungsfågel	VU		§

## Kulturhistoria

Inom naturreservatet finns en *övrig kulturhistorisk lämning* registrerad, av lämningstyp *plats med tradition*. Det är en berättelse om en händelse vid Glasgårdsberget som utgör skyddet för den kulturhistoriska lämningen, L2001:3812 (tidigare RAÄ Enviken 185:1), i Spjärshällen (Riksantikvarieämbetet, 2018).

*Back Erik Jansson i Klockarnäs (f. 1819, d. 1907) gick i skogen och leta häst kring Alderbacka, då fick han se en stor port i klippväggen på Glasgårdsberget och hängde en grimma i ett träd för att hitta igen den – men när han kom tillbaka hängde grimor i alla träd runt omkring* (K. E. Forslund 1929, 29).

K. E. Forslund (1929) skriver att Spjärshällen tidigare kallats Spjershälla vilket lokalt uttalats Spjesshälla.

Söder om reservatet finns fler registrerade fornlämningar, däribland 3 fäbodor, Kurbergets fäbodor L2001:1209 (tidigare RAÄ Enviken 111:1), Alderbacka fäbodor L2001:1229 (tidigare RAÄ Enviken 120:1), och Spjärsbodarna L2000:7367 (tidigare RAÄ Svärdsjö 230:1) samt ett fångstgropssystem L2001:4489 (tidigare RAÄ Enviken 63:1) (Riksantikvarieämbetet, 2018).

Områdets fäbodshistoria kan ha genererat naturkulturvärden som ex. lövtäktsträd och träd med inristningar. Detta har inte undersökts i området och det skulle i framtiden vara intressant att kartlägga träd med kulturhistoria och vid fynd även förvalta dessa träd.

## Jakt, fiske och övrigt friluftsliv

Reservatet ligger i anslutning till väg och utanför reservatet, på Spjärshällens topp (som är Falu kommuns högsta berg), finns ett utkikstorn och rastplats med slobod, dass och grillmöjligheter. Genom reservatet passerar en vandringsled, Pilgrimsleden, som går mellan Yttertänger till Björnås, förbi Kurbergets fäbod. Detta är en del av en gammal led som gått från Västra Aros via Kopparbeget till Trönö och Nidaros. Pilgrimsleden användes redan på 1100-talet för färder till Nordens kristna centrum Nidarosdomen i Norge. Leden går över höjderna för att man lättare skulle kunna orientera sig i terrängen eftersom man inte hade tillgång till kartor. Pilgrimsleden är en 24 km lång och lättvandrad led med orangea markeringar (Out, 2018). Från Enviken/Linghed går Sommarvägen norrut via Alderbacka fäbodor som sedan ansluter till Pilgrimsleden. Det finns också en historisk fäbodled som följer Sommarvägen och slutar där Sommarvägen ansluter till Pilgrimsleden, vid Spjärshällastickarn, se bilaga 1 till denna plan.

Genom norra delen av reservatet går en skoterled mellan Enviken/Linghed och Svartnäs via Gryfsen och Spjärshällen. Skoterleden går över våtmarken i västlig-östlig riktning och leden delar sig vid mitten av myren för att gå söderut, upp till vägen Spjärshällastickarn och fortsätter till Spjärshällens topp för att sedan gå vidare mot Enviken och Linghed, se bilaga 1 till denna plan.

Reservatets sydöstra hörn ligger inom Lumshedens älgförvaltningsområde. Reservatet angränsar till Yttertängers viltvårdsområde. Jakten är upplåten till Bergvik Skog Väst AB.

Reservatet är inom Envikens fiskevårdsområde med undantag för reservatets sydöstra hörn som ingår i Lingheds fiskevårdsområde.

## Infrastruktur

Till reservatet kommer man genom att från Gryfsvägen köra in på Trollbergsvägen som följer reservatets östra gräns ner till de södra delarna av reservatet. Från Trollbergsvägen kan man i norr köra in på Spjärshällastickarn för att nå de norra delarna av reservatet samt för att komma till Spjärshällens topp och utkikstorn. Vägarna förvaltas av Envikens östra samfällighetsförening.

## Natura 2000

### Allmänt

Spjärshällen ingår i det europeiska nätverket av skyddad natur som kallas Natura 2000. Natura 2000 är ett ekologiskt nätverk av värdefulla naturområden inom EU. Utpekande av Natura 2000-områden bygger på krav som finns i EU:s fågeldirektiv och art- och habitatdirektiv. Syftet är att hejda utrotning av vilda djur och växter och att hindra att deras livsmiljöer förstörs. Alla medlemsländer ska peka ut områden dels för fåglar som anges i EU:s fågeldirektiv, dels för naturtyper och arter som anges i art- och habitatdirektivet. Genom att peka ut Natura 2000-områden åtar sig länderna att långsiktigt bevara de utpekade värdena i områdena. För varje Natura 2000-område ska Länsstyrelsen ta fram en beskrivning. Detta ska göras i särskilda bevarandeplaner eller i skötselplanen om området även är naturreservat.

### Tillståndsplikt och samråd

Föreskrifterna för naturreservatsbeslutet gäller parallellt med den tillståndsplikt som gäller inom Natura 2000. Tillstånd krävs för verksamheter eller åtgärder som på ett betydande sätt kan påverka miljön i ett Natura 2000-område. Det kan även gälla åtgärder utanför Natura 2000-området om de kan påverka miljön inom området. Detta regleras i miljöbalken (7 kap. 27–29 §§). Då det kan vara svårt att avgöra vilka åtgärder som kan påverka naturvärdena bör man samråda med Länsstyrelsen innan åtgärder i eller intill ett Natura 2000-område påbörjas. Vid skogsbruksåtgärder är Skogsstyrelsen tillsynsmyndighet.

### Utpekade Natura 2000-naturtyper

Tabellen nedan redovisar ingående naturtyper enligt EU:s art- och habitatdirektiv, arealer som är godkända av EU-kommissionen, framtida målarealer och bedömning om naturtyperna uppvisar ett gynnsamt tillstånd idag. Karta över naturtypernas utbredning finns i bilaga 2 till denna skötselplan.

Utpekade naturtyper	Areal godkänd av EU (ha)	Målareal (ha)	Bevarandetillstånd
Västlig taiga (9010)**	124,29	133,37*	Gynnsamt
Öppna mossar och kärr (7140)	4,92	22,85*	Gynnsamt
Skogsbevuxen myr (91D0) **	16,92	30,38*	Gynnsamt

\* Areal ännu ej fastställd i regeringsbeslut.

\*\* Prioriterad naturtyp enligt art- och habitatdirektivet.

## Bevarandesyftet med Natura 2000-området

Syftet med Natura 2000-området Spjärshällen är att bevara eller återställa ett gynnsamt tillstånd för de naturtyper som utgjort grund för utpekandet av området.

### Prioriterade bevarandevärden

I Natura 2000-området Spjärshällen är de prioriterade bevarandevärdena den naturskogsartade skogen och andra ingående naturtyper med höga naturvärden. Landskapets orörda karaktär och förekommande ekosystem ska bevaras genom naturliga processer.

### Motivering

Områdets främsta värden är knutna till förekomsten av naturtyper med låg grad av mänsklig påverkan och som präglas av naturlig dynamik. Den mänskliga påverkan har huvudsakligen utgjorts av äldre tiders skogsbruk och fäbodbruk.

### Prioriterade åtgärder

Syftet ska uppnås genom att skogsmark, myr och övriga naturmiljöer med dess flora och fauna utvecklas fritt.

## Hotbild mot utpekade värden inom Natura 2000-området

Om inte annat anges så är Länsstyrelsens bedömningar av hotbilder baserade på Naturvårdsverkets generella vägledningar för arter och naturtyper inom nätverket Natura 2000 (Naturvårdsverket 2011 och 2012). Där listas exempel på sådant som kan inverka negativt på respektive naturtyp inom Natura 2000-området.

### Västlig Taiga (9010) \*\*

Naturtypens kvalitéer är beroende av att skogen får stå kvar i orört skick med undantag för brandpåverkade områden som är i behov av naturvårdande skötsel.

Största hotet är alla former av produktionsinriktat skogsbruk vilket leder till brist på gamla träd och död ved. Sådana skogsbruksåtgärder kan vara slutavverkning, gallring, röjning, blädning etc. (gäller ej naturvårdsinriktade avverkningar enligt skötsel). Transporter, markberedning, gödsling, dikning, plantering och användandet av

främmande trädslag är andra skogsbruksåtgärder som kan medföra att t.ex. strukturer och hydrologin i skogsområdet kan förstöras.

Byggande av skogsbilvägar kan hota naturtypen genom att fragmentera området samt medföra att hydrologin i skogsområdet förstörs. Exploatering för samhällsbyggande av olika former kan utgöra ett hot mot naturtypen genom att det påverkar markförhållanden, fragmenterar området eller skapar barriärer.

Föroreningar som nedfall av kemiska ämnen ex. kväve-, svavel- och metallföreningar kan ha en direkt skada på arter men också på hela naturmiljön.

I de talldominerade delarna kan brist på brand ge minskad mängd nybränd ved och mark, som är ett hot för många brandberoende arter, samt kan ge en tillväxt av humuslagret med efterföljande vegetationsförändringar. Graninvandring kan vara ett hot mot flerskiktade tallskogar och lövskogar som tidigare uppkommit efter brand. Brist på brand och andra störningar i landskapet som ex. översvämning, vind och angrepp av insekter och svamp kan reducera kontinuitet och dynamik av olika strukturer och livsmiljöer som krävs för olika arters fortlevnad.

### Öppna mossar och kärr (7140)

Befintlig och historisk dikning eller annan markavvattning åtgärd samt dämning som påverkar naturtypens hydrologi samt hydrokemi och därmed ger konsekvenser på vegetation, torvbildning och torvnedbrytning. Naturtypen kan också påverkas om dessa åtgärder görs i närliggande våtmarks- eller fastmarksmiljöer. Åtgärderna kan innebära effekter som uttorkning, ökad igenväxning samt erosion vilket riskerar att förändra naturtypens levnadsmiljö. Torvbrytning är ett hot som riskerar att öka i takt med efterfrågan på torv som energikälla eller för användning som jordförbättringsmedel.

Vid anläggning av skogsbilvägar över eller i närheten av naturtypen kan förutom påverkan på den fysiska miljön också påverka hydrologin och hydrokemin i området. Samma risker finns med andra samhällsbyggande kommunikationsleder, anläggningar mm.

Skogsbruk innebär ett hot mot naturtypen om avverkning av fastmarksholmar och buffertzoner förändrar hydrologi, lokalklimat och struktur i övergångszonen mellan myr och fast mark. Även avverkning av fastmarksskog som ligger nära naturtypen kan innebära risk för läckage av näringsämnen till myren.

Spridning av kalk, aska och gödningsämnen ger förändringar på vegetationens artsammansättning och leda till ökad igenväxning. Resultatet blir att antalet vitmossor minskar och andelen gräs, buskar och träd ökar. Denna effekt kan även ske om spridning av kemiska substanser sker i närheten av naturtypen och ger luftburen deposition eller transport med tillrinnande vatten.

### Skogsbevuxen myr (91D0)\*\*

Exploatering i eller i anslutning till naturtypen som förutom den direkta skadan också påverkar hydrologin negativt.

Skogsbruk innebär hot då lämpliga strukturer förstörs eller borttages i samband med avverkning, röjning eller gallring. Om åtgärder sker i intilliggande områden kan detta påverka lokalklimatet som medför effekter på naturtypen. Undantag kan dock vara när

åtgärden syftar till att utveckla andra naturvärden. Skogsbrukets produktionshöjande åtgärder där gödsling, markberedning, plantering och användandet av främmande trädslag riskerar att förändra naturtypens hydrologi, hydrokemi och artsammansättning.

Spridning av kalk och aska kan ge skador på vegetationen, främst mossor och lavar i området och därmed förändra artsammansättningen. Nedfall av kemiska ämnen ex. kväve-, svavel- eller metallföreningar som direkt eller indirekt skadar och förändrar naturmiljön.

Torvtäkt är också ett hot för naturtypen. Markskador och dikning i samband med bl. a. skogsbruk och torvtäkt innebär förutom direkt skada också påverkan på hydrologi och i förlängningen naturmiljön.

Fragmentering innebär hot för organismer på såväl lokal och regional skala. Brist på kontinuitet och dynamik till följd av minskad naturlig störning såsom brand, översvämning och utbrott av skadeinsekter som innebär minskad biologisk mångfald. Vissa organismer som kan påverka landskapets artsammansättning ex. älg kan förhindra förnyring av vissa trädslag. Andra arter som ännu inte har observerats i landet men som har potential att skada den naturliga floran och faunan innebär också ett hot.

## Källförteckning

### Artportalen.

**Forsslund, Karl E., 1929.** *Med Dalälven från källorna till havet. Del III: Söder Dalälven. Bok I: Enviken och Svartnäs.* Åhlén & Åkerlunds förlag, Stockholm 1929, 230 s. Citat från sida 29.

**Länsstyrelsen, 1990.** *Våtmarker i Kopparbergs län.* Länsstyrelsen i Kopparbergs län, Miljövårdsenheten 1990:2.

**Out, 2018.** *Pilgrimsleden Enviken-Alfa.* Samarbete mellan turistorganisationer och Version II AB. <https://out.cm/tour/pilgrimsleden-enviken-alfa-228>. Hämtad den 12-10-2018. Copyright © 2014 Version II AB.

**Riksantikvarieämbetet, 2018.** Riksantikvarieämbetet – Fornsök.

Övrig kulturhistorisk lämning – plats med tradition L2001:3812 (tidigare RAÄ Enviken 185:1,

<http://www.fmis.raa.se/cocoon/fornsok/search.html?objektid=10234601850001&tab=3>

Kurberget L2001:1209 (tidigare RAÄ Enviken 111:1),

<http://www.fmis.raa.se/cocoon/fornsok/search.html?objektid=10234601110001&tab=3>

Alderbacka fäbodan L2001:1229 (tidigare RAÄ Enviken 120:1),

<http://www.fmis.raa.se/cocoon/fornsok/search.html?tab=3&page=1&objektid=1023460120001>

Spjärsbodarna L2000:7367 (tidigare RAÄ Svärdsjö 230:1)

<http://www.fmis.raa.se/cocoon/fornsok/search.html?objektid=10238102300001&tab=3>

Fångstgropssystem L2001:4489 (tidigare RAÄ Enviken 63:1).

<http://www.fmis.raa.se/cocoon/fornsok/search.html?objektid=10234600630001&tab=3>

## Plandel

### Syfte med naturreservatet

Syftet med naturreservatet är att bevara biologisk mångfald och värdefulla naturmiljöer. Områdets naturskogar och andra ingående naturmiljöer samt områdets orörda karaktär med dess ekosystem och biologiska mångfald ska bevaras. Syftet är också att inom ramen för bevarandet av biologisk mångfald och bevarandet av naturmiljöer tillgodose behovet av områden för friluftslivet.

Området ingår i det europeiska nätverket Natura 2000, där ett antal naturtyper och arter pekats ut. Syftet med naturreservatet är även att bidra till att dessa ska bibehålla god bevarandestatus.

Syftet ska tillgodoses genom att:

- skogsmark, myr och övriga naturmiljöer med dess flora och fauna utvecklas fritt,
- åtgärder vidtas för att underlätta allmänhetens friluftsliv.

### Prioritering mellan bevarandevärden

Naturreservatet är främst avsatt för att säkerställa och utveckla de biologiska värdena, varför nya stigar och andra anordningar för friluftslivet endast får lokaliseras på ett sätt så att biologiska värden ej äventyras.

### Skötselområden med bevarandemål och åtgärder

Bevarandemålen har utformats i enlighet med de nationella riktlinjer som gäller för formulering av bevarandemål för skyddad natur. Reservatet är indelat i två skötselområden (se bilaga 1 till denna plan):

1. Våtmarker och äldre skog med fri utveckling
2. Friluftsliv och anläggningar

### Skötselområde 1: Våtmarker och äldre skog med fri utveckling

#### Beskrivning

Området består främst av gammal och skiktad granskog med inslag av björk samt av äldre, plattkroniga tallar. Här finns också mycket död ved, både lågor och torrakor, i olika nedbrytningsstadier och av blandade trädslag. I norra delen av området är skogen dock yngre och bitvis tätare samt har, i dagsläget, mindre död ved. Spår av brand finns i

området men områdets bitvis svåra terräng samt de höga naturvärdena knutna till gran gör att naturvårdsbränning i reservatet inte är motiverat.

Norra delen av området utgörs främst av Gryfs stormyr vars övre delar består av backkärr och skogbevuxna kärr. Längre ner öppnar sig ett större sluttande fastmattekärr som i mitten är blött med lösbotteninslag.

### Bevarandemål

Området präglas av olikåldrig skog vilken domineras av gamla granar. Naturliga processer som åldrande och avdöende leder till att död ved finns i olika grovlekar och nedbrytningsgrader och att skogen är olikåldrig. Omvälvande störningar i form av t.ex. stormfällning och/eller insektsangrepp kan leda till att hela eller delar av skogen under perioder har en annan karaktär, men detta är en del av skogens utveckling. Skogen lämnas för fri utveckling. Arealen *Västlig taiga* ska vara minst 124,29 ha.

Våtmarkerna förblir orörda med stabil och oförändrad hydrologi och hydrokemi. Våtmarkerna utvecklas bäst genom att naturliga processer får verka. Mänsklig påverkan minimeras med föreskrifter som förbjuder terrängkörning på barmark för att undvika nya markskador. Arealen *Öppna mossor och kärr* ska vara minst 4,92 ha. Arealen *Skogsbevuxen myr* ska vara minst 16,92 ha.

Om träd med naturkulturvärden som ex. lövtäktsträd hittas i reservatet görs åtgärder för att möjliggöra deras överlevnad.

### Skötselåtgärder

Ingen åtgärd.

Om träd med naturkulturvärden som ex. lövtäktsträd hittas i området bör dessa friställas för att bevara träden i området.

## Skötselområde 2: Friluftsliv och anläggningar

### Beskrivning

Inga anläggningar finns i reservatet med undantag för jaktpass.

Genom norra delen av reservatet går Pilgrimsleden vars skötsel inte ingår i förvaltningen av naturreservatet. Skoterled som går genom reservatet sköts av Lingsheds skoterklubb.

Utanför reservatet finns ett utkikstorn och en rastplats med slobod, dass och grillmöjligheter uppe på Spjärshällens topp. Rastplatsen är anlagd med privata medel.

### Bevarandemål

Naturreservatet erbjuder möjlighet att uppleva en gammal och olikåldrad naturskog med påfallande gamla träd och varierad struktur.

Naturreservatets yttergräns är tydligt uppmärkt.

Information om reservatet och vilka föreskrifter som gäller där finns på informationstavlor i anslutning till området, förslagsvis synlig för besökare till Spjärshällens topp, och på Länsstyrelsens hemsida.



## Skötselåtgärder

### *Initialåtgärder*

Gränsen ska markeras och informationstavla sätts ut enligt beslutskarta respektive skötselkarta. Information om reservatet publiceras på Länsstyrelsens webbplats. Nyttjanderättsavtal bör upprättas för att möjliggöra skötsel av Pilgrimsleden samt skoterleder inom reservatet.

### *Löpande skötsel*

Underhåll av gränsmarkeringar och informationstavla samt uppdatering av information på Länsstyrelsens webbplats sker efter behov.

## Jakt och fiske

Fiske och jakt inskränks ej i naturreservatet med undantag för att detaljer i formen för jakten regleras, exempelvis passens utformning.

## Dokumentation och uppföljning

### Dokumentation

Förvaltaren ansvarar för att väl dokumentera alla nyskapande åtgärder och restaureringar. Förvaltaren ska även dokumentera underhållsåtgärder samt tillsyn av friluftsanläggningar.

### Uppföljning

Uppföljning av de bevarandemål som angetts i skötselplan ska göras som underlag för utvärdering av huruvida syftet med reservatet uppnås. Uppföljning genomförs av Länsstyrelsen och kommer att ge vägledning om ytterligare bevarandeåtgärder krävs för att upprätthålla gynnsamt bevarandetillstånd.

Förvaltaren ansvarar för att följa upp övriga genomförda skötselåtgärder.

## Revidering av skötselplanen

Skötselplanen gäller tills vidare och revideras då uppföljningen indikerar att behov finns, eller om skötselplanen i övrigt är inaktuell.

## Sammanfattning och prioritering av planerade skötselåtgärder

Prio	Åtgärd	När	Var	Frekvens
1	Uppmärkning av reservatsgräns	Inom 1 år	Se karta	Engångsåtgärd, underhåll vid behov
1	Uppsättning och underhåll av informationsskyltar	Inom 1 år	Se karta	Engångsåtgärd, underhåll vid behov
2	Information på webbplats	Inom 1–5 år		Engångsåtgärd, underhåll vid behov
2	Nyttjanderättsavtal för förvaltning av Pilgrimsleden samt skoterleder inom reservatet	Inom 1–5 år	Se karta	Engångsåtgärd

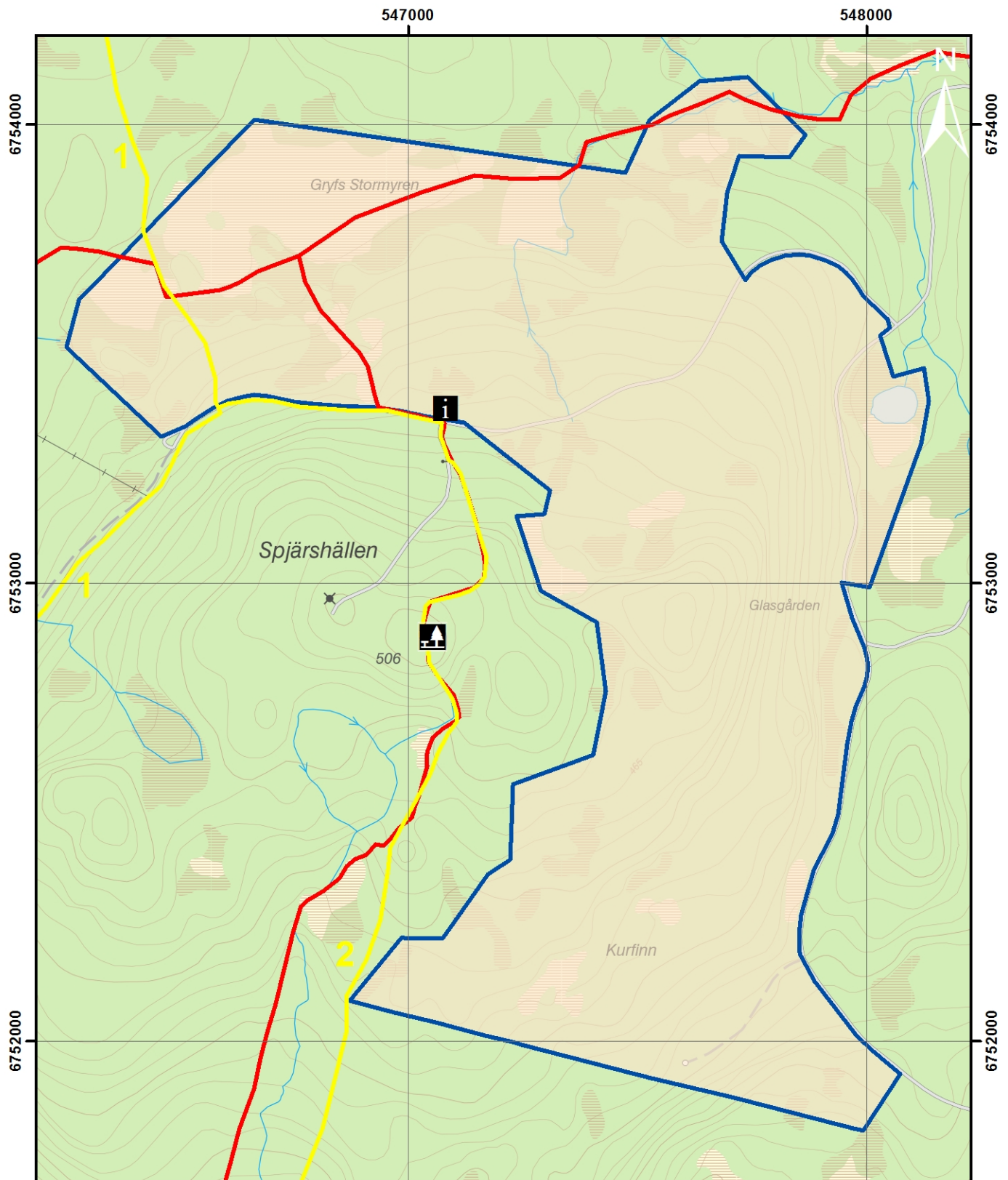
## Bilagor

Bilaga 1 Skötselkarta

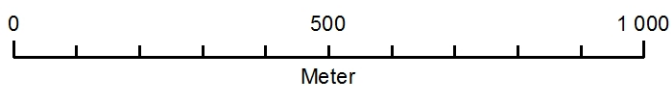
Bilaga 2 Naturtypskarta enligt Natura 2000



### Skötselkarta naturreservatet Spjärshällen



Skala 1:12 000



#### Teckenförklaring

- Spjärshällens naturreservat
- Spjärshällens skötselområde
- Pilgrimsleden (1) och Sommarvägen (2)
- Skoterled
- Information
- Rastplats (utanför reservatet)



### Naturtypskarta Spjärshällens Natura 2000-område

