



## Beslut

Datum  
2019-03-04

Dnr (anges vid skriftväxling)  
511-9245-2018

Dossier  
NVR2048818

## Beslut för bildande av naturreservatet Acksjön

### Uppgifter om naturreservatet

Naturreservatets namn: Acksjön  
NVR-id: 2048818  
Natura 2000: Acksjön Rödön SE0720382  
Kommun: Krokom  
Län: Jämtland  
Väggkarta: 152 Östersund  
Lägesbeskrivning: 3,5 km ostsydost om Rödöns kyrka och 10 km nordväst om Östersund  
Centrumkoordinater: N: 7011894 E: 473497 (SWEREF99 TM)  
Fastigheter: Del av Vike 2:3, 2:25, 3:5, S:2, S:3 och Undrom 1:11  
Ägare: Enskilda markägare  
Förvaltare: Länsstyrelsen Jämtlands län  
Totalareal: 20 hektar, varav 16 hektar produktiv skogsmark





## Innehållsförteckning

<b>Länsstyrelsens beslut .....</b>	<b>3</b>
<b>Syftet med naturreservatet .....</b>	<b>3</b>
<b>Skälen för beslutet .....</b>	<b>3</b>
<b>Beskrivning av området .....</b>	<b>4</b>
<b>Föreskrifter .....</b>	<b>5</b>
Undantag från föreskrifterna .....	7
<b>Skötselplan.....</b>	<b>7</b>
<b>Redogörelse för ärendet .....</b>	<b>7</b>
Ärendets beredning .....	7
Synpunkter på förslaget till beslut .....	8
<b>Länsstyrelsens bedömning .....</b>	<b>8</b>
Naturvärdesinventeringar.....	9
Förenlighet med riksintressen, planer och områdesbestämmelser .....	10
Konsekvensutredning.....	10
<b>Upplýsningar .....</b>	<b>10</b>
<b>Bilagor.....</b>	<b>12</b>

## Länstyrelsens beslut

Länstyrelsen förklarar med stöd av 7 kap. 4 § miljöbalken det område som utmärks på bifogad karta, bilaga 1, som naturreservat.

Beslutet riktar sig till var och en, fastighetsägare och innehavare av särskild rätt, vars rättigheter att använda mark- och vattenområden berörs inom reservatsområdet.

Naturreservatets namn ska vara **Acksjön**

## Syftet med naturreservatet

Syftet med naturreservatet är att bevara biologisk mångfald och värdefulla naturmiljöer. Områdets kalkblekefält, rikkärr och kalkbarrskogar ska bevaras och utvecklas. Syftet är även att bevara, utveckla och tillgängliggöra området för naturupplevelser och friluftsliv.

Syftet är samtidigt att bidra till att uppfylla de åtaganden som följer av att området är utpekad att ingå i det europeiska nätverket av skyddade områden, Natura 2000, enligt Art- och habitatdirektivet.

Syftet ska uppnås genom att skogsmark och våtmark får utvecklas fritt, samt om behov uppstår genom naturvårdande röjning på kalkblekefältet och myrslätter i rikkärren. Syftet nås även genom kanalisering av besökare längs utmärkta stigar, spångning över känsliga områden samt genom åtgärder för att förbättra tillgängligheten för besökare.

## Skälen för beslutet

Naturreservatets prioriterade bevarandevärden och därmed skälen för beslutet är:

- Kalkbleke och rikkärr, samt dess förekomster av kalkkrävande kärlväxter, marksvampar, snäckor och insekter.
- Kalkbarrskog med naturlig hydrologi och kontinuitet av gamla träd, samt dess förekomst av kalkkrävande kärlväxter och marksvampar.
- Natura 2000-naturtyper: rikkärr (7230), taiga (9010).

- Natura 2000-arter: guckusko (1902), violett guldvinge (4038), kalkkärrsgrynsnäcka (1013), otandad grynsnäcka (1015).

## Beskrivning av området

Acksjön är beläget på Rödöns yttersta del nära Storsjöns strand, cirka 3,5 kilometer ostsydost om Rödöns kyrka och 10 kilometer nordväst om Östersund. Större delen av området utgörs av resterna av en torrlagd sjö, Acksjön, som sänktes på 1600-talet. Berggrunden består av andersöskiffer och kalksten. Jordarterna är leriga moräner, isälvsgrus och kalkbleke med visst inslag av torv.

Naturreseptatet är 20 hektar stort och utgörs av rikkärr, blekefält och skogsmark. Skogsmarken är kalkpåverkad och har en varierande trädslagsfördelning. I kantzonerna runt området är skogen ofta lövträdsdominerad, men lokalt finns tall- eller grandominerade partier. På fastare mark och runt blekefältet dominerar tall, lokalt gran, med inslag av vårtbjörk. De centrala och västra delarna består av blandsumpskog som delvis är lövträdsdominerad. Blekefältet är torrt och väldigt hårt med en gles vegetation. Flera kalkgynnade arter, bland annat många olika orkidéarter och jämtlandsmaskros, växer i den extrema kalkmiljön. Även rikkärren har en tydligt kalkgynnad vegetation. Guckusko förekommer i större delen av området, fläckvis i mycket rikliga mängder.

Området är välkänt för sin rika flora och är ett uppskattat besöksmål.

En mer omfattande beskrivning finns i skötselplanen, bilaga 4. Se även artförteckningen, bilaga 5.



## Föreskrifter

För att uppnå och tillgodose syftet med naturreservatet beslutar Länstyrelsen med stöd av 7 kap. 5, 6 och 30 §§ miljöbalken samt 22 § första stycket förordningen (1998:1252) om områdesskydd enligt miljöbalken m.m. att nedan angivna föreskrifter ska gälla för naturreservatet.

### **A. Föreskrifter enligt 7 kap. 5 § andra stycket miljöbalken om inskränkningar i rätten att använda mark- och vattenområden**

Utöver föreskrifter och förbud enligt andra lagar är det förbjudet att inom naturreservatet:

1. uppföra byggnad eller annan anläggning, till exempel vindkraftverk, mast, antenn, luft- eller markledning, bro eller spång,
2. sätta upp tavla, plakat, skylt, göra inskrift eller liknande,
3. anordna upplag, utföra fyllning eller tippning, spränga, schakta, borra, gräva, markbereda, utföra någon annan typ av markbearbetning eller bedriva täkt av något slag,
4. anlägga väg, skoterled, uppställningsplats för fordon, eller liknande anläggningar,
5. framföra motordrivet fordon i terräng,
6. dika, kulvertera dike, dämna, eller utföra annan åtgärd som påverkar områdets naturgivna hydrologiska förhållande,
7. utföra skogsvårds- eller skogsskötselåtgärder, eller på annat sätt fälla eller skada träd och buskar, samt flytta eller upparbeta stående och liggande döda träd eller delar av träd,
8. införa för området främmande växt- eller djurart,
9. använda kemiska eller biologiska bekämpningsmedel, tillföra kalk eller andra växtnäringsämnen,
10. placera ut saltstenar i anslutning till källor och fuktig-blöt mark.

Utän Länstyrelsens tillstånd är det förbjudet att:

11. uppföra jaktorn,
12. dikesrensa.

### **B. Föreskrifter enligt 7 kap. 6 § miljöbalken om vad ägare och innehavare av särskild rätt till fastighet förpliktas tåla**

Markägare och innehavare av särskild rätt till marken förpliktas tåla att följande anordningar utförs och åtgärder vidtas för att tillgodose syftet med naturreservatet:

1. utmärkning av naturreservatets yttergränser enligt gällande anvisning,
2. uppsättning och underhåll av informationstavla vid plats som markeras på karta, bilaga 1,
3. underhåll av parkeringsplats som markeras på karta, bilaga 1,
4. underhåll och förstärkning av stig som markeras på karta, bilaga 1a, samt underhåll av anordningar längs med stigen. Detta kan till exempel innebära spångning eller grusning av delar av stigen, att en ramp byggs samt underhåll och förbättring av vägvisare, informationsskyltar, bord och bänkar.
5. anläggande av ny stig enligt karta, bilaga 1a, åtgärden kan innebära röjning och fällning av träd, grusning och att en ramp byggs,
6. underhåll av torrdass som markeras på karta, bilaga 1, eller att ett nytt torrdass byggs på samma plats,
7. naturvårdande röjning i blekefält som markeras på karta, bilaga 1,
8. myrslätter och röjning av igenväxningsvegetation i rikkärr som markeras på karta, bilaga 1,
9. borttagning av främmande arter genom mekaniska metoder,
10. undersökning och dokumentation av mark, vegetation samt växt- och djurliv i uppföljningssyfte.

### **C. Föreskrifter enligt 7 kap. 30 § miljöbalken om rätten att färdas och vistas och om ordningen i övrigt i naturreservatet**

Utöver vad som annars gäller i lagar och författningar är det förbjudet att inom naturreservatet:

1. plocka och samla in arter av olika slag, med undantag av bär och matsvamp,
2. klättra i boträd, uppehålla sig nära rovfågelbo, lya eller gryt, samla in djur eller på annat sätt medvetet skada eller störa djurlivet,
3. göra åverkan på mark, block, växtlighet, torrträd eller annan död ved,
4. elda,
5. framföra motordrivna fordon i terräng.



### Undantag från föreskrifterna

A och C-föreskrifterna ovan skall inte utgöra hinder för:

- a) förvaltaren av naturreservatet, eller den som förvaltaren uppdrar åt, att vidta de åtgärder som behövs för att tillgodose syftet med naturreservatet och som framgår av föreskrifterna under B ovan,
- b) att bedriva renskötsel i enlighet med rennäringslagen (1971:437) eller framföra motordrivet fordon vid renskötsel enligt undantag i terrängkörningsföreskriften (1978:594),
- c) att framföra motordrivet fordon i räddningstjänst och vid sjukfall,
- d) att framföra motordrivet fordon i statligt tjänsteärende,
- e) jakt enligt jaktlag (1987:259),
- f) att på fastmark transportera fälld björn, älg, hjort eller vildsvin med motordrivet fordon,
- g) normalt underhåll av befintliga vägar som gränsar till naturreservatet och som markeras på karta, bilaga 1, innebörden av normalt underhåll av väg förklaras i bilaga 3,
- h) att i gränsgatan mellan fastigheterna Undrom 1:1 och Vike 2:3 som markeras på karta, bilaga 1, framföra motordrivet fordon,
- i) återupptag av skogsbyte och myrslätter.

### Skötselplan

Länsstyrelsen fastställer i enlighet med 3 § förordningen (1998:1252) om områdesskydd enligt miljöbalken m.m. bifogad skötselplan, bilaga 4, för naturreservatets långsiktiga vård.

### Redogörelse för ärendet

#### Ärendets beredning

År 2001 tog Länsstyrelsen fram ett förslag till avgränsning för ett område som prioriterades både som en del i EU:s Natura 2000-nätverk och för formellt skydd i form av naturreservat.

Avgränsningen presenterades för berörda markägare samma år.

Länsstyrelsen föreslog till Naturvårdsverket 2002 att området skulle bli ett Natura 2000-område vilket godkändes av EU-kommissionen 2005. Efter kompletterande fältinventeringar bedömde Länsstyrelsen att även intilliggande mark hade höga naturvärden prioriterade för formellt skydd. Det nya gränsförslaget

presenterades för markägarna 2006. I samråd med markägarna gjordes ett flertal korrigeringar av gränsförslaget.

Lantmäteriet påbörjade uppdraget att mäta in områdets gränser under 2010. Efter slutgiltiga gränstragningar slutfördes uppdraget under 2015.

Uppdragen att värdera objektet och sköta förhandlingen har utförts av auktoriserade konsultfirmor. Värderingen genomfördes 2013 och uppdaterades 2014. Förhandlingen inleddes 2014 och avslutades 2015, då alla överenskommelser om intrångsersättning med berörda markägare var klara.

Under 2018 tog Länsstyrelsen fram ett förslag till beslut om naturreservat. Markägare, ägare av särskild rätt inom området, berörda samebyar samt ett flertal berörda myndigheter och intresseorganisationer fick möjlighet att yttra sig över förslaget.

### **Synpunkter på förslaget till beslut**

Fem yttranden, varav fyra utan erinran, inkom till Länsstyrelsen.

Försvarsmakten förordade en omformulering av en A-föreskrift som innebar förbud mot att upplåta mark för militär övningsverksamhet. Länsstyrelsen har valt att helt ta bort föreskriften eftersom den inte finns med i de överenskommelser som träffats med berörda markägare.

### **Länsstyrelsens bedömning**

Acksjön utgör ett från naturvårdssynpunkt mycket värdefullt område. Områdets kalkblekefält och rikkärr är extremt artrika och hyser särskilt stora mängder guckusko och andra orkidéer. Dessa delar utgörs i huvudsak av en torrlagd sjö. Länsstyrelsen bedömer att de nya naturvärden som utvecklats i området har ett mycket högt bevarandeintresse och att en återställning av den tidigare sjön skulle motverka naturreservatets syfte.

Naturreservatet utgörs till viss del av kalkbarrskog som är en underrepresenterad skogstyp både internationellt, nationellt och i länet och en prioriterad skogstyp enligt *Nationell strategi för formellt skydd av skogsmark* från 2017. Tillsammans med rikkärret och blekefältet utgör kalkbarrskogen ett för jämtländsk kambrosilur mycket representativt område. De kalkrika biotoperna tillhör Nordens äldsta samt mest artrika och skyddsvärda miljöer som Sverige har ett internationellt ansvar för att skydda.

Större delen av området är utpekad att ingå i Natura 2000, EU:s ekologiska nätverk av skyddsvärda naturområden. Dessa områden ska enligt 16 § områdesskyddsförordningen vara generellt prioriterade för formellt skydd.

För att områdets värden ska bestå, behöver området undantas från skogsproduktion och annan exploatering som innebär att områdets naturvärden påtagligt skadas. Länsstyrelsen har bedömt att området därför bör förklaras som naturreservat.

Länsstyrelsen bedömer även att blekefältets naturvärden skulle kunna gynnas av naturvårdande röjning. De tidigare hävdade rikkärrens naturvärden bedöms kunna gynnas av slätter och av att igenväxning av buskar och träd begränsas. Vidare bedömer Länsstyrelsen att skogsbete skulle kunna vara gynnsamt för naturvärden knutna till kalkbarrskog. Skogsbete är dock inte en skötselåtgärd som prioriteras men undantag till naturreservatets föreskrifter gör det möjligt för markägare att återinföra skogsbete i området.

Beslutet om naturreservat följer gällande riktlinjer för prioritering av naturreservatsskydd och Sveriges internationella åtaganden om skydd av den biologiska mångfalden, samt Sveriges miljökvalitetsmål. Länsstyrelsen bedömer att beslutet bidrar till att uppfylla miljökvalitetsmålen *Levande skogar*, *Myllrande våtmarker* samt *Ett rikt växt- och djurliv*.

### **Naturvärdesinventeringar**

Skogsstyrelsen pekade 1996 ut en nyckelbiotop i området.

Nyckelbiotopen är 9,4 hektar och utgörs av rikkärr/kalkkärr. En del av bäckmiljön kring Vikebäcken pekades 1996 ut som *Objekt med naturvärde* av Skogsstyrelsen.

Större delen av området ingick i Länsstyrelsens våtmarks-, bleke- och rikkärrens inventeringar, där det klassats i högsta naturvärdesklass i våtmarks- och rikkärrens inventeringarna. Blekefältet är dock kraftigt stört varför det i blekeinventeringen endast klassats i den näst högsta naturvärdesklassen. Natura 2000-områdets naturtyper och förekomster av habitatarter inventerades vid Länsstyrelsens basinventering.

### **Förenlighet med riksintressen, planer och områdesbestämmelser**

Naturreservatet ligger inom område av riksintresse för friluftsliv och kulturmiljövård (enligt 3 kap. 6 § miljöbalken). Länsstyrelsen bedömer att bildandet av naturreservatet har en positiv inverkan på riksintressena.

Naturreservatet ligger även inom Försvarens riksintresseområde ”influensoområde väderradar” (enligt 3 kap. 9 § miljöbalken). Länsstyrelsen bedömer att bildandet av naturreservatet inte påverkar riksintresset negativt.

Gällande översiktsplan för Krokoms kommun antogs 2015. Översiktsplanen anger ingen specifik markanvändning för det aktuella området. Enligt *Vindkraft i Krokoms kommun, Tillägg till Översiktsplan* från 2010/2011 ligger Acksjön i ett område där ingen vindkraftsutbyggnad tillåts. Acksjön omfattas även av kommunens fördjupade översiktsplan för Rödön som antogs 1994. I den pekas Acksjön ut som ett värdefullt naturområde och ett viktigt utflyktsmål.

Länsstyrelsen bedömer därmed att detta beslut är förenligt med en från allmän synpunkt lämplig användning av mark- och vattenresurserna samt med den för området gällande kommunala översiktsplanen. Vidare bedömer Länsstyrelsen att inskränkningarna i enskilds rätt att använda mark eller vatten inte går längre än som krävs för att syftet med skyddet ska tillgodoses.

### **Konsekvensutredning**

I enlighet med vad som sägs i 4 och 5 §§ förordningen (2007:1244) om konsekvensutredning vid regelgivning, bedömer Länsstyrelsen att föreskrifterna enligt 7 kap. 30 § miljöbalken innebär så begränsade kostnadsmässiga och andra konsekvenser att det saknas skäl för en konsekvensutredning av regelgivningen.

### **Upplysningar**

Föreskrifterna under C ovan, enligt 7 kap. 30 § miljöbalken om rätten att färdas, vistas och om ordningen i övrigt inom naturreservatet, gäller omedelbart, även om de överklagas.

Den som vill göra anspråk på ersättning eller kräva inlösen av fastighet ska väcka talan hos mark- och miljödomstolen mot staten inom ett år från det att beslutet på vilket anspråket grundas har

vunnit laga kraft vid påföljd att rätten till ersättning eller inlösen annars går förlorad.

Detta beslut ska enligt 27 § förordning (1998:1252) om områdesskydd enligt miljöbalken m.m. kungöras i länets författningssamling och i ortstidningarna Östersundsposten och Länstidningen. Sakägare anses därmed har fått ta del av beslutet.

Länstyrelsen i Jämtlands län är förvaltare av naturreservatet.

Länstyrelsen ska enligt 2 kap. 8 § miljötillsynsförordningen (2011:13) utöva operativ tillsyn över att naturreservatets föreskrifter följs. Enligt 29 kap. 2 och 2a §§ miljöbalken gäller bland annat att brott mot föreskrift som meddelats med stöd av 7 kap. miljöbalken kan medföra straffansvar. Har någon vidtagit åtgärd i strid mot meddelad föreskrift, kan Länstyrelsen enligt 26 kap. 9 och 14 §§ miljöbalken vid vite förelägga om rättelse.

Enligt 4 § skogsvårdslagen (1979:429) ska bestämmelser i denna lag eller med stöd av lagen meddelade föreskrifter inte tillämpas i den mån vad där sägs strider mot föreskrifter för naturreservatet. Det innebär till exempel att eventuella vindfällan och stormskadad skog lämnas orörda.

Spontana bränder inom naturreservatets gränser bör släckas omedelbart.

Enligt 3 kap. 9 § lagen (2003:778) om skydd mot olyckor har, efter en eventuell brand, ägaren eller nyttjanderättshavaren ansvar för bevakning i den utsträckning som har beslutats av räddningsledaren efter avslutad räddningsinsats. Behövs bevakning med hänsyn till risken för ny brand men kommer bevakningen inte till stånd, får räddningsledaren utföra bevakningen på ägarens eller nyttjanderättshavarens bekostnad.

Länstyrelsen kan meddela dispens från föreskrifter om det finns särskilda skäl och om det är förenligt med förbudets eller föreskriftens syfte.

Utöver föreskrifterna för naturreservatet gäller också generella bestämmelser till skydd för naturmiljön och djurlivet, till exempel:

- hänsynsregler enligt 2 kap. 3 § miljöbalken,
- strandskydd enligt 7 kap. 13–18 §§ miljöbalken,



- fridlysning av alla vilda fåglar och däggdjur samt deras ägg, ungar och bon enligt jaktlagen (1987:259). Vissa andra växt- och djurarter är fridlysta enligt 8 kap. miljöbalken och artskyddsförordningen (2007:845),
- hundhållning enligt 16 § i lagen (2007:1150) om tillsyn av hundar och katter,
- för verksamheter eller åtgärder som på ett betydande sätt kan påverka miljön i särskilda skyddade områden, såsom Natura 2000, krävs tillstånd enligt 7 kap. 28 a-29 b §§ miljöbalken.

Beslut i detta ärende har fattats av landshövding Jöran Hägglund. Vid den slutliga handläggningen av ärendet deltog även chefsjurist Jon Paulsson, chef för naturskydd och förvaltning Per Sander samt handläggare Lisa Linck, den sistnämnde föredragande.

Detta beslut har signerats elektroniskt och saknar därför underskrifter.

*Jöran Hägglund*  
(beslutande)

*Lisa Linck*  
(föredragande)

### **Bilagor**

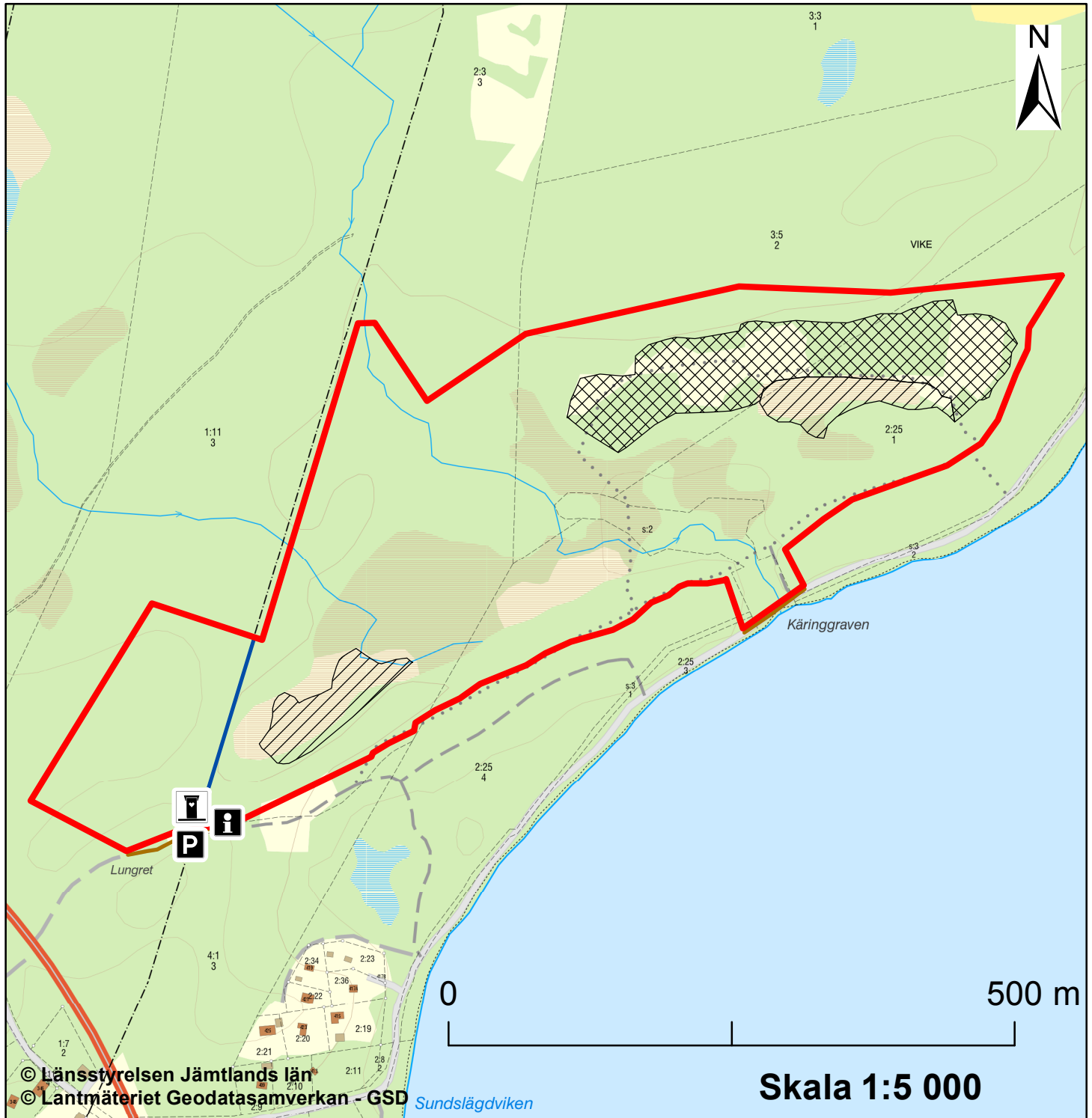
1. Beslutskarta 1
- 1a. Beslutskarta 2
2. Översiktskarta
3. Underhåll av väg
4. Skötselplan
- 4a. Skötselplankarta
5. Artförteckning






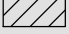



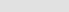


# Naturreseptatet Acksjön

## Beslutskarta 1



© Länsstyrelsen Jämtlands län  
© Lantmäteriet Geodatasamverkan - GSD Sundslägdviken

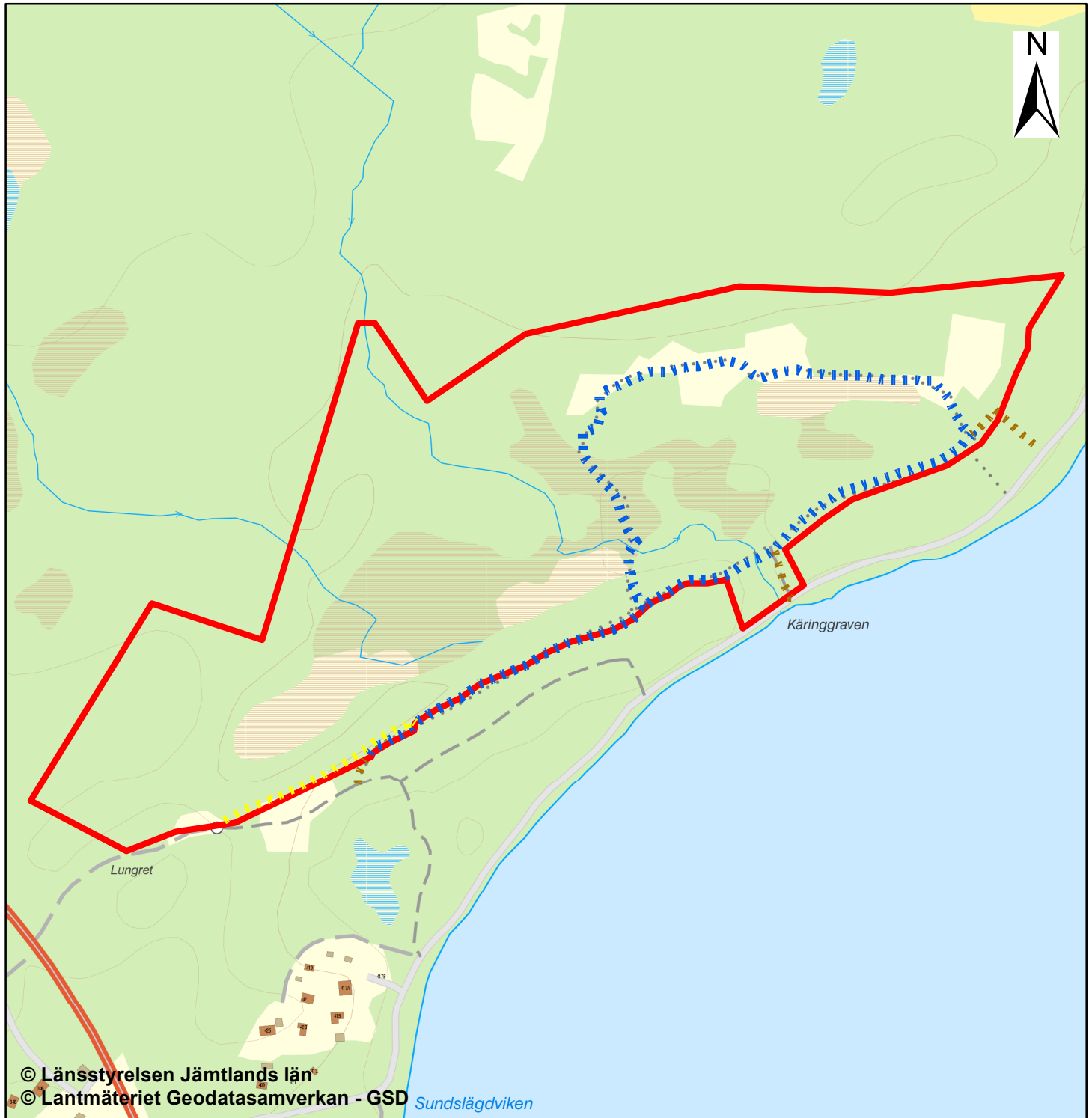
- |   |   |
|---|---|
|  Gräns för naturreseptatet Acksjön                |  Blekefält som omfattas av föreskrift B7                   |
|  Informationstavla som omfattas av föreskrift B2 |  Rikkärr som omfattas av föreskrift B8                     |
|  Parkeringsplats som omfattas av föreskrift B3   |  Vägar som omfattas av undantag g) från föreskrifterna     |
|  Torrdass som omfattas av föreskrift B6          |  Gränsgata som omfattas av undantag h) från föreskrifterna |





# Naturreseptatet Acksjön

## Beslutskarta 2



- Gräns för naturreseptatet Acksjön
- Stig som omfattas av föreskrift B4
- Stig som omfattas av föreskrift B5
- Övriga stigar




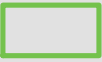
Skala 1:5 000

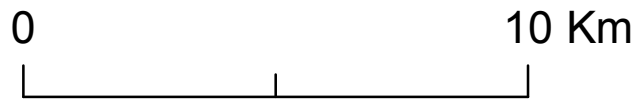




# Naturreservatet Acksjön Översiktskarta



-  Naturreservatet Acksjön
-  Övriga naturreservat



Skala 1:150 000





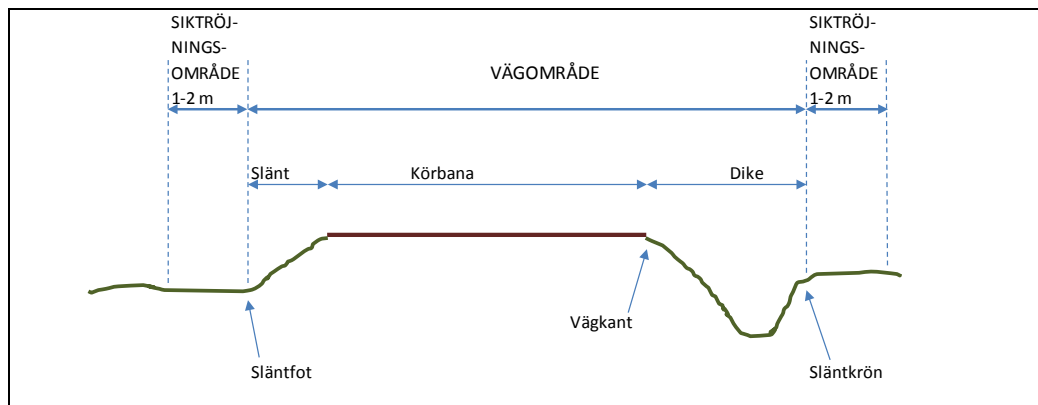
## Underhåll av väg

Utan hinder av naturreservatsföreskrifter äger väghållaren rätt att inom vägområdet vidta alla för vägens bestånd och brukande erforderliga åtgärder såsom till exempel dikesrensning, hyvling, grusning, dammbindning, trädfällning, sly- och buskröjning, trumbyten, snöröjning och halkbekämpning.

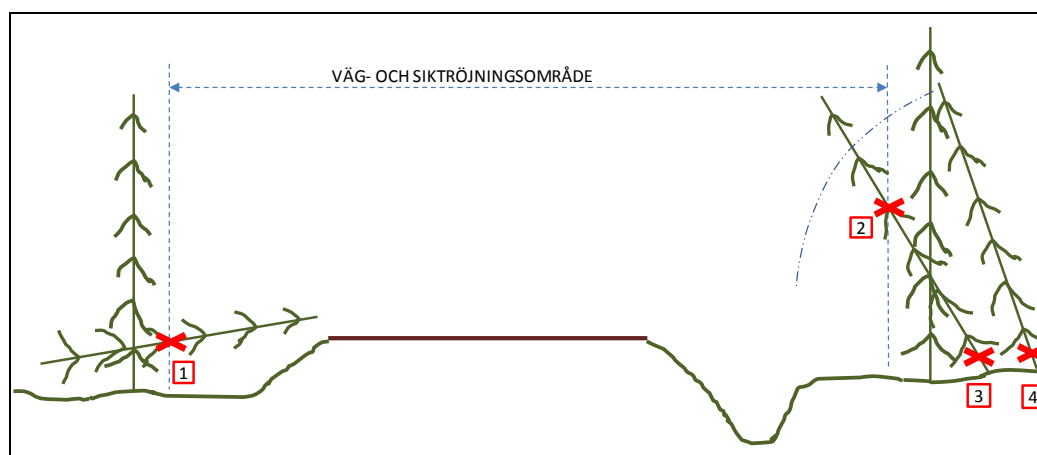
Utan hinder av naturreservatsföreskrifter äger väghållaren vidare rätt att fälla träd och röja sly och buskar utanför vägområdet, inom det så kallade siktröjningsområdet, intill en bredd av en meter där vägen är i huvudsak rak och intill en bredd om två meter i innerkurvor.

Inför större arbeten, till exempel efter omfattande stormfällning eller inför byte av vägtrumma/vägbro i vattendrag, ska Länstyrelsen underrättas i förväg om de planerade arbetena. I vissa fall kan sådana åtgärder också kräva tillstånd från Länstyrelsen.

Definitioner av vägområde, siktröjningsområde och väganläggningens olika delar framgår av nedanstående principskiss.



Utän hinder av naturreservatsföreskrifter äger väghållaren rätt att fälla och/eller kapa så kallade farliga kantträd med mera, i enligt med nedanstående principskiss.



Nedfallna träd som inkräktar i vägområde och/eller siktröjningsområde får kapas i gränsen för siktröjningsområdet (1). Lutande träd som inkräktar i vägområde och/eller siktröjningsområde får kapas vid gräns för siktröjningsområdet (2) alternativt vid rot (3).

Lutande träd utanför siktröjningsområdet som riskerar att inkräkta i eller falla in i siktröjningsområdet och/eller vägområdet får kapas vid rot (4).

För samtliga fall gäller att markägaren får ta till vara de delar av fällda och/eller kapade träd, delar av träd med mera, som är inom väg- och siktröjningsområdet. Vid utförande av dessa åtgärder, liksom vid åtgärder för vägens bestånd och brukande i övrigt, skall väghållaren söka minimera åverkan i terrängen, det vill säga i möjligaste mån minimera skada på de naturvärden med mera som naturreservatet syftar till att skydda.





## Skötselplan för naturreservatet Acksjön

### Innehållsförteckning

BESKRIVNINGSDDEL.....	2
Syfte.....	2
Beskrivning av naturreservatet.....	2
Administrativa data .....	2
Områdesbeskrivning.....	2
Prioriterade bevarandevärden .....	5
Natura 2000.....	5
Åtgärdsprogram för hotade arter eller livsmiljöer (ÅGP).....	6
PLANDEL .....	7
Skötsel och förvaltning av naturreservatets naturvärden .....	7
Skötselområde A – Kalkpåverkad skog (16,3 hektar) .....	7
Skötselområde B – Blekefält (2,4 hektar).....	7
Skötselområde C – Rikkärr (1 hektar) .....	8
Skötsel och förvaltning av naturreservatets friluftslivsvärden.....	8
Utmärkning av naturreservatets gräns.....	9
Sammanfattning och prioritering av planerade skötselåtgärder .....	9
Övriga uppgifter.....	10
Uppföljning .....	10
Tillsyn.....	10
Finansiering av naturvårdsförvaltningen .....	10
Källförteckning .....	10

## BESKRIVNINGSDDEL

### Syfte

Syftet med naturreservatet är att bevara biologisk mångfald och värdefulla naturmiljöer. Områdets kalkblekefält, rikärr och kalkbarrskogar ska bevaras och utvecklas. Syftet är även att bevara, utveckla och tillgängliggöra området för naturupplevelser och friluftsliv.

Syftet är samtidigt att bidra till att uppfylla de åtaganden som följer av att området är utpekad att ingå i det europeiska nätverket av skyddade områden, Natura 2000, enligt Art- och habitatdirektivet.

Syftet ska uppnås genom att skogsmark och våtmark får utvecklas fritt, samt om behov uppstår genom naturvårdande röjning på kalkblekefältet och myrslåtter i rikkärren. Syftet nås även genom kanalisering av besökare längs utmärkta stigar, spångning över känsliga områden samt genom åtgärder för att förbättra tillgängligheten för besökare.

## Beskrivning av naturreservatet

### Administrativa data

Naturreservatets namn	Acksjön
Län	Jämtland
Kommun	Krokom
Fastigheter	Del av Vike 2:3, 2:25, 3:5, S:2, S:3 och Undrom 1:11
Markägare	Enskilda markägare
Areal	20 hektar
Förvaltare	Länstyrelsen i Jämtlands län
Natura 2000	Acksjön Rödön SE0720382

### Områdesbeskrivning

#### *Landskap och läge*

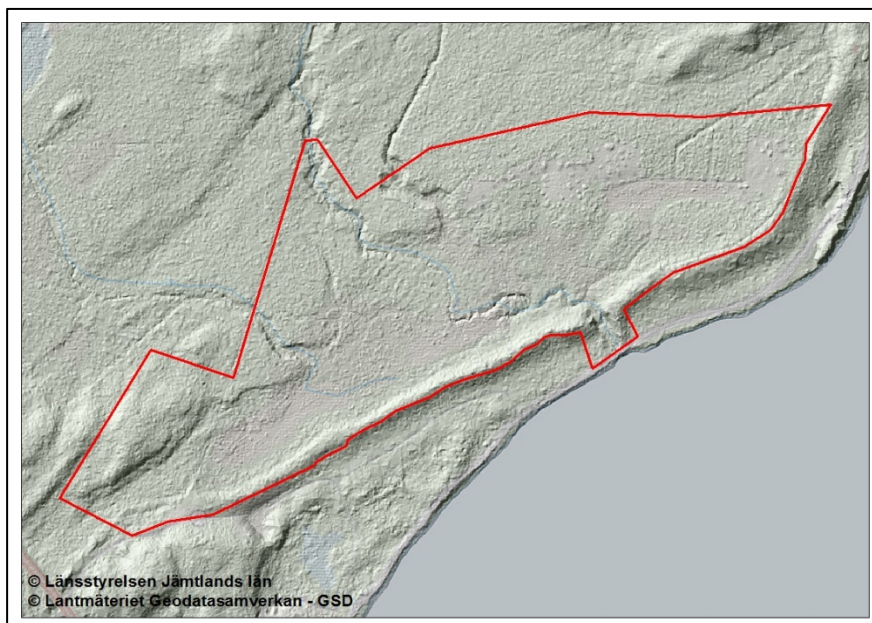
Naturreservatet Acksjön är beläget på Rödöns yttersta del nära Storsjöns strand, cirka 3,5 kilometer ostsydost om Rödöns kyrka och 10 kilometer nordväst om Östersund. Området är flackt och ligger cirka 300 meter över havet, det vill säga något högre än Storsjöns yta.

#### *Geologiska förhållanden*

Större delen av området utgör resterna av en torrlagd sjö, Acksjön, som sänktes på 1600-talet. Berggrunden består av andersöskiffer och kalksten. Jordarterna är leriga moräner, isälvsgrus och bleke med visst inslag av torv. Bäckens Vikebäcken rinner genom området. En mindre



bäck rinner in i områdets västra del och ansluter till Vikebäcken i våtmarken. Vid fastmarkskanten i västligaste delen finns flera källor med utströmmande markvatten. Längs södra och östra sidan löper en grusås som en sarg längs områdets gräns. Vikebäckens utlopp genom grusåsen, den så kallade Karinggraven, är en ravinartad genombrytning i grusåsen orsakad av utdikning av sjön. Den tidigare sjöns utlopp låg nordost om naturreservatet.



Höjdskuggningsmodell som tydliggör landskapets terrängformer.

### Skog och våtmark

Naturreservatet är 20 hektar stort och utgörs av rikkärr, blekefält samt kalkpåverkad skog varav delar är sumpskog.

Blekefältet är torrt och väldigt hårt med en gles vegetation av bland annat kärrfräken *Equisetum palustre*, hästhov *Tussilago farfara*, jämtstarr *Carex lepidocarpa subsp. jemtlandica* och hårstarr *Carex capillaris*. Även guckusko *Cypripedium calceolus*, flugblomster *Ophrys insectifera*, tvåblad *Neottia ovata*, kattfot *Antennaria dioica*, vildlin *Linum catharticum* och jämtlandsmaskros *Taraxacum crocodes* (VU) förekommer i den extrema kalkmiljön. Bland mossorna kan nämnas skör kalkmossa *Tortella fragilis*, kruskalkmossa *Tortella tortuosa* och plyschgrusmossa *Ditrichum flexicaule*. Buskskiktet består av delvis täta snår med en. Enlav *Vulpicida juniperinus* växer rikligt både på enbuskarna och i kalkbleken runt dem.

Söder om kalkblekefältet finns ett öppet topogent fastmattekärr. Kärrret hyser en kalkgynnad vegetation med bland annat blåtåtel *Molinia caerulea*, hirsstarr *Carex panicea*, tuvsäv *Trichophorum cespitosum* och kalkindikatorn axag *Schoenus ferrugineus*. Brunmossorna i bottenkiktet representeras av guldspärmossa *Campylium stellatum* och späd skorpionmossa *Scorpidium cossonii*. I västra delen av naturreservatet finns ett delvis öppet rikkärr med ett



källmarksparti och en mindre bäck. Här finns också några små öppna vattenytor.

Sumpskogsdelarna har en varierande trädslagsfördelning. På fastare mark i och runt blekefälten i norra delen dominerar tall *Pinus sylvestris*, lokalt gran *Picea abies* med inslag av glasbjörk. Beståndsåldern i den delen är cirka 120 år. Det finns även en del betydligt äldre tallar. I de centrala och västra delarna utgörs skogen av delvis lövträdsdominerad blandsumpskog med främst glasbjörk *Betula pubescens*, gråal *Alnus incana* och viden *Salix sp.* Kantzonerna runt området växlar från extremt torra till fuktiga partier. Trädskiktet längs kanterna är ofta lövträdsdominerat, men lokalt i norra och västra delarna finns tall- eller grandominerade partier. Trädåldern i kantzonerna är från 60 år och uppåt. Såväl i kantzonerna som i sumpskogspartierna finns ett påtagligt inslag av senvuxen gran och tall. Vid Vikebäckens utlopp utgörs skogen av örtrik lövblandskog.

Längst västerut utgörs skogen av grandominerad kalkbarrskog med inslag av gamla och grova björkar. Skogen är grov och tämligen högväxt. Vegetationen är örtrik med inslag av bland annat blåsippan *Hepatica nobilis* (S), nordisk stormhatt *Aconitum lycoctonum subsp. Septentrionale* (S) och svart trolldruva *Actaea spicata* (S).

Naturresevatet hyser höga botaniska värden i form av orkidéförekomster, jämtlandsmaskros och vildlin. Guckosko förekommer i mycket rikliga mängder. Inom hela området uppskattas guckuskoförekomsten till minst 10 000 individer. Rödlistade snäckor i området är otandad grynsnäcka *Vertigo genesii* (NT) och kalkkärrsgrynsnäcka *Vertigo geyeri* (NT). Fjärilen violett guldvinge *Lycaena helle* (EN) hör till en av de mest exklusiva, rödlistade arterna i området. Ett flertal rödlistade marksvampar som till exempel gultoppig fingersvamp *Ramaria testaceoflava* (NT), taggfingersvamp *Ramaria karstenii* (VU), barrviolspindling *Cortinarius harcynicus* (NT, S) och flattoppad klubbsvamp *Clavariadelphus truncatus* (NT, S) är funna i området. Rödlistade vedsvampar knutna till naturskog som hittats i området är granticka *Phellinus chrysoloma* (NT, S), harticka *Onnia leporina* (NT, S), ullticka *Phellinus ferrugineofuscus* (NT, S) och rosenticka *Fomitopsis rosea* (NT, S).

Totalt är 20 rödlistade arter funna i området, varav fem är hotade (VU) och två är starkt hotade (EN). Se separat artförteckning i bilaga 5 för vidare information.

Rödlistade arter kategoriserade enligt ArtDatabanken 2015: NT=nära hotad  
VU = sårbar EN= starkt hotad. S = Signalart (Skogsstyrelsen 2000, 2002).

#### Kulturhistoria och tidigare markanvändning

Området är kraftigt påverkat av människan och de ursprungliga hydrologiska förhållandena är kraftigt störda. Större delen av området utgörs av en tidigare sjö, Acksjön, som dikades ut och sänktes på 1600-talet. Acksjön hade sitt utlopp i Vikebäcken och längs med södra sidan av sjön löpte en grusås som skiljde Acksjön från Storsjön. Under slutet av 1600-talet grävdes ett dike genom åsen. Syftet med utdikningen var troligen att sänka sjön och på så sätt skapa mer betesmark runt sjön. Dikningen ledde till att stora vattenmassor bröt ut genom åsen och att



sjön tömdes helt. Vattenmassornas utbrytning genom grusåsen orsakade ett flera meter brett dike som kallas för Käringgraven. Efter att sjön dikats ut fick Vikebäcken sitt utlopp i Storsjön genom Käringgraven. Tidigare hade bäcken sitt utlopp nordost om naturreservatet. Vid Vikebäckens nya utlopp dämades bäcken upp och såg och kvarn byggdes. Såg- och kvarnverksamheten pågick sedan till början av 1900-talet. Efter att dessa verksamheter upphört öppnades dammluckan och den kvarvarande dammen sänktes till en lägre nivå. Dammen revs och tömdes helt på vatten omkring 1945. Efter 1945 bedrevs täktverksamhet i området och större delen av grusåsen fraktades bort. Täkterna återställdes runt 1970 och är numera skogbevuxna. Både slätter och bete har tidigare bedrivits i åtminstone delar av området och delar av Vikebäcken har blivit uträdat och utdikad.

#### *Friluftsliv*

Området är välbesökt av botanister och naturintresserad allmänhet tack vare dess stora förekomst av guckusko och andra vackra och ovanliga kärlväxter. Rödöns byalag anlade 2000 en naturstig genom området. Området skyltades, spångades och en bro byggdes över Vikebäcken i Käringgraven.

#### **Prioriterade bevarandevärden**

Naturreservatets prioriterade bevarandevärden och därmed skälen för beslutet är:

- Kalkbleke och rikkärr, samt dess förekomster av kalkkrävande kärlväxter, marksvampar, snäckor och insekter.
- Kalkbarrskog med naturlig hydrologi och kontinuitet av gamla träd, samt dess förekomst av kalkkrävande kärlväxter och marksvampar.
- Natura 2000-naturtyper: rikkärr (7230), taiga (9010)
- Natura 2000-arter: guckusko (1902), violett guldvinge (4038), kalkkärrsgrynsnäcka (1013), otandad grynsnäcka (1015)

#### **Natura 2000**

Större delen av naturreservatet är utpekad att ingå i det europeiska nätverket av skyddade områden, Natura 2000, enligt Art- och habitatdirektivet, se karta nedan.

För ytterligare information om Natura 2000-området, se befintlig bevarandeplan för Acksjön Rödön SE0720382.



Karta som visar Natura 2000-området som ingår i naturreservatet.

### Åtgärdsprogram för hotade arter eller livsmiljöer (ÅGP)

Vid förvaltningen av naturreservatet ska särskild hänsyn tas till av Naturvårdsverket fastställda åtgärdsprogram för hotade arter eller livsmiljöer. Åtgärdsprogram som är aktuella för detta naturreservat har beaktats i de skötselåtgärder som anges i skötselplanen. Om Länsstyrelsen får ny kunskap om arter eller naturtyper berörda av ÅGP inom naturreservatet ska prioriterade åtgärder för dessa kunna utföras, under förutsättning att de inte bryter mot naturreservatets syfte och föreskrifter. På samma sätt ska prioriterade åtgärder i ännu ej fastställda åtgärdsprogram kunna utföras i naturreservatet när programmen fastställts.

Åtgärdsprogram för hotade arter eller naturtyper som är särskilt viktiga för förvaltningen

Åtgärdsprogram	Kommentar
Rikkärr	Naturtypen omfattar delar av naturreservatet. Åtgärdsprogrammet behandlar även den i området förekommande kalkkärrsgrynsnäcken <i>Vertigo geyeri</i> .
Kalktallskog	Delar av naturreservatet utgörs av kalkbarrskog.
Violett guldvinge	Violett guldvinge är funnen i naturreservatet.
Jämtlandsmaskros	Arten förekommer i naturreservatet.



## PLANDEL

### Skötsel och förvaltning av naturreservatets naturvärden

Naturreservatet har delats in i tre skötselområden (A-C) där den långsiktiga förvaltningen av områdets naturvärden skiljer sig åt. Område A utgörs av främst av kalkpåverkad skog. Område B utgörs av ett blekefält med skyddszoner av skogsmark. Område C består av två rikkärr.

#### Skötselområde A – Kalkpåverkad skog (16,3 hektar)

##### *Beskrivning*

Skötselområdet utgörs av kalkpåverkad skog varav delar är kalkbarrskog där naturvärdena främst är knutna till den kalkrika jordmånen och trädkontinuitet. Det finns även ett par bäckar samt våtmarkspartier i skötselområdet. Skogen har påverkats av bete men nuvarande naturvärden är främst knutna till intern beståndsdynamik.

##### *Bevarandemål*

Skötselområdet ska bestå av kalkpåverkad skog. Skötselområdets struktur och sammansättning ska vara präglad av intern beståndsdynamik med stor andel gamla träd, samt rikligt med torrträd och lågor av olika förmultningsgrad. Skötselområdet kan även vara präglad av skogsbete. Tillkomsten av olika typer av död ved ska ske kontinuerligt och inga brott i kontinuiteten av äldre levande träd ska ske. Det ska finnas rikliga och ej minskande förekomster av för naturtypen typiska arter, främst inom artgrupperna kalkgynnade kärlväxter, kalkgynnade marksvampar, vedsvampar och hackspettar. Gynnsamt tillstånd ska råda för områdets arter, inklusive dess livsmiljöer, som ingår i Natura 2000-nätverket. Arealen kalkpåverkad skog med mindre inslag av våtmark ska vara 16,3 hektar.

##### *Förvaltningsinriktning*

Fri utveckling.

##### *Skötselåtgärder*

- Inga, bevarandemålen nås genom fri utveckling.

#### Skötselområde B –Blekefält (2,4 hektar)

##### *Beskrivning*

Skötselområdet utgörs av ett blekefält med skyddszoner av skogsmark. Blekefältet har mycket höga naturvärden knutna till den kalkrika jordmånen och förekomsten av kalkgynnande kärlväxter.

##### *Bevarandemål*

Skötselområdet ska bestå av blekefält med skyddszoner av skogsmark. Öppna delar av blekefältet ska vara fortsatt öppna. Det ska finnas rikliga och ej minskande förekomster av för



naturtypen typiska arter, främst inom artgruppen kalkgynnande kärlväxter. Gynnsamt tillstånd ska råda för områdets arter, inklusive dess livsmiljöer, som ingår i Natura 2000-nätverket. Arealen blekefält (inklusive skydds zoner av skogsmark) ska vara 2,4 hektar.

#### *Förvaltningsinriktning*

Fri utveckling i kombination med naturvårdande röjning.

#### *Skötselåtgärder*

- Naturvårdande röjning för att förhindra att blekefältet växer igen.

### **Skötselområde C – Rikkärr (1 hektar)**

#### *Beskrivning*

Skötselområdet omfattar två mindre rikkärr. Delområde C1 är 0,5 hektar och utgörs av ett delvis öppet rikkärr med ett källmarksparti och en mindre bäck. Det finns även några små öppna vattenytor i rikkärret. Delområde C2 är också 0,5 hektar och utgörs av ett öppet topogent fastmattekärr med en kalkgynnad vegetation.

#### *Bevarandemål*

Skötselområdet ska bestå av två i huvudsak öppna rikkärr. Rikkärren ska ha en naturlig hydrologi och näringsstatus. Det ska finnas rikliga och ej minskande förekomster av för naturtyperna typiska arter, främst bland kalkgynnade kärlväxter, mossor, snäckor och insekter. Gynnsamt tillstånd ska råda för områdets arter, inklusive dess livsmiljöer, som ingår i Natura 2000-nätverket. Arealen rikkärr ska vara 1 hektar.

#### *Förvaltningsriktning*

Fri utveckling i kombination med myrslåtter och/eller naturvårdande röjning.

#### *Skötselåtgärder*

- Myrslåtter och/eller naturvårdande röjning om det ur biologiska aspekter bedöms som lämpligt.

## **Skötsel och förvaltning av naturreservatets friluftslivsvärden**

Acksjön är välbesökt av botanister och naturintresserad allmänhet tack vare dess stora förekomst av guckusko och andra vackra och ovanliga kärlväxter. Det finns många anordningar såsom bord, bänkar, stig (inklusive broar och spänger) samt vägvisare och informationsskyltar i området. En del av anordningarna är i dåligt skick och behöver bytas ut. För att kanalisera besökare innanför naturreservatets gräns kan en ny stig komma att anläggas. Stigen kommer att börja vid områdets entré och leda fram till den befintliga stigen. Stigen kan komma att tillgänglighetsanpassas genom grusning eller anläggande av ramp.





### Bevarandemål

Det ska vara lätt både att hitta och att ta sig till naturreservatet. I anslutning till naturreservatet ska det finnas god information om naturreservatets naturvärden, samt om de bestämmelser som gäller för naturreservatet. Områdets anordningar såsom stigar, broar och spänger ska vara i gott skick.

### Skötselåtgärder

- Uppsättning av informationstavla för naturreservatet vid områdets entré.
- Underhåll av parkeringsplats.
- Underhåll och förstärkning av befintlig stig för att underlätta för besökare att ta sig fram i området, samt underhåll och förbättring av vägvisare, informationsskyltar, bord och bänkar längs med stigen.
- Anläggande av ny stig som leder från entrén till den befintliga stigen. Åtgärden kan innebära röjning och fällning av träd samt att stigen tillgänglighetsanpassas genom grusning eller anläggande av ramp.
- Underhåll av befintligt torrdass eller på samma plats ersätta det befintliga med ett nytt.

### Utmärkning av naturreservatets gräns

Naturreservatet skall utmärkas i fält enligt Naturvårdsverkets anvisningar.

### Sammanfattning och prioritering av planerade skötselåtgärder

Skötselområde	Skötselåtgärder	Prio	När	Frekvens
Hela naturreservatet	Markering av naturreservatets gränser.	1	Inom 1 år	Återkommande vid behov
B	Röjning av igenväxningsvegetation.	2	Vid behov	Återkommande vid behov
C	Myrslåtter och/eller röjning av igenväxningsvegetation	2	Vid behov	Återkommande vid behov
Friluftsliv	Uppsättning av en informationstavla	1	Inom 1 år	Engångsåtgärd
Friluftsliv	Underhåll av parkeringsplats	2	Vid behov	Återkommande vid behov
Friluftsliv	Underhåll och förstärkning av stig samt underhåll och förbättring av anordningar längs med stigen	1	Inom 5 år	Återkommande av behov
Friluftsliv	Anläggande av ny stig	1	Inom 5 år	Engångsåtgärd
Friluftsliv	Underhåll av befintligt torrdass eller att ersätta det befintliga med ett nytt	1	Vid behov	Återkommande vid behov

## Övriga uppgifter

### Uppföljning

En uppföljning av beskrivna bevarandemål ska ske för varje skötselområde för bedömning av områdets bevarandetillstånd. Uppföljningsarbetet anges och utförs av Länsstyrelsen eller av denne enligt skrivna avtal utsedd uppdragstagare. Resultat från kommande uppföljning av bevarandestatusen kan eventuellt påkalla en revidering av skötselplan och målindikatorer. Målindikatorer för uppföljning av bevarandemålen för naturreservatets skötselområden anges i ett särskilt dokument kallat uppföljningsplan som fastställs separat.

### Tillsyn

Länsstyrelsen ansvarar för fortlöpande tillsyn av att naturreservatets föreskrifter efterlevs.

### Finansiering av naturvårdsförvaltningen

Naturvårdsförvaltningen bekostas av Naturvårdsverket genom skötselanslag för biotopvårdande åtgärder, utmärkning av reservatets gränser, områdestillsyn samt löpande underhåll.

## Källförteckning

### Tryckta källor

- Jonsson, J-O, 2013: Acksjön, Käringgraven och orkidéerna. Utveckling under 350 år. Krokoms kommun 1994. Översiktsplan för Rödön Krokoms kommun.  
Krokoms kommun 2010-2011. Vindkraft i Krokoms kommun. Tillägg till översiktsplan.  
Krokoms kommun 2015. Översiktsplan för Krokoms kommun.  
Lundqvist, J, 1969: Jordartskarta över Jämtlands län, skala 1:200 000. Sveriges geologiska undersökning, serie nr: Ca 45  
Lundqvist J, 1984: Karta över berggrunden i Jämtlands län utom förevarande Fjällsjö k:n, skala 1:200 000. Sveriges geologiska undersökning, serie nr Ba 31  
Länsstyrelsen i Jämtlands län 2000. Våtmarker i Jämtlands län. Objekt ID 19E2G01. Natur i Jämtlands län. 2002:2  
Länsstyrelsen i Jämtlands län 2002. Blekeområden i Jämtland. Objekt ID 19E2G01. Natur i Jämtlands län. 2002:3  
Länsstyrelsen i Jämtlands län 2004. Rikkärr i Jämtlands kambrosilurområde. Objekt ID 19E2G01. Natur i Jämtlands län. 2004:2  
Naturvårdsverket 2006. Åtgärdsprogram för bevarande av rikkärr. Naturvårdsverket rapport 5601.  
Naturvårdsverket 2008. Planering av naturreservat – vägledning för beskrivning, indelning och avgränsning. Naturvårdsverkets Rapport 5788.  
Naturvårdsverket 2009. Åtgärdsprogram för kalktallskogar 2009-2013. Naturvårdsverket rapport 5967.



Naturvårdsverket 2010. Uppföljning av skyddade områden i Sverige. Riktlinjer för uppföljning av friluftsliv, naturtyper och arter på områdesnivå. Naturvårdsverkets Rapport 6379.

Naturvårdsverket 2013. Förvaltning av skogar och andra trädbärande marker i skyddade områden. Naturvårdsverket Rapport 6561.

Naturvårdsverket, Riksantikvarieämbetet och Handisam 2013. Tillgängliga natur- och kulturvärden. En handbok för planering och genomförande av tillgänglighetsåtgärder i skyddade utomhusmiljöer. Naturvårdsverket Rapport 6562.

Naturvårdsverket 2014. Åtgärdsprogram för violett guldvinge 2014-2018. Naturvårdsverket rapport 6603.

Naturvårdsverket 2014. Åtgärdsprogram för jämtlandsmaskros 2015-2019. Naturvårdsverket rapport 6651.

Naturvårdsverket och Skogsstyrelsen 2017. Nationell strategi för formellt skydd skog.

Skogsstyrelsen 2000. Signalarter. Indikatorer på skyddsvärd skog. Flora över kryptogamer.

#### *Källor på internet*

Artdatabanken och Naturvårdsverket. Artportalen. [www.artportalen.se](http://www.artportalen.se).

Lantmäteriet. Historiska kartor. <http://historiskakartor.lantmateriet.se>. Storskifte Wike by 1814 Akt 23-röd-49. Ekonomiska kartan 1967,69 Akt Västbyn J133-19E2g71.

Lännsstyrelsen i Jämtlands län. Bevarandeplan för Natura 2000-området Acksjön Rödön SE0720382. [www.lansstyrelsen.se/jamtland/Sv/djur-och-natur/skyddad-natur/natura-2000/Pages/bevarandeplaner.aspx](http://www.lansstyrelsen.se/jamtland/Sv/djur-och-natur/skyddad-natur/natura-2000/Pages/bevarandeplaner.aspx)

Naturvårdsverket. Vägledning för svenska naturtyper och arter i EU:s naturvårdsdirektiv. [www.naturvardsverket.se/Stod-i-miljoarbetet/Vagledning-amnesvis/Natura-2000/](http://www.naturvardsverket.se/Stod-i-miljoarbetet/Vagledning-amnesvis/Natura-2000/).

Naturvårdsverket. Vägledning för arbetet med att bilda naturreservat. <http://naturvardsverket.se/sv/Stod-i-miljoarbetet/Vagledning/Skyddade-omraden/Process-att-bilda-naturreservat/#planera>

Riksantikvarieämbetet. Fornminnesregistret. RAÄ-nummer Rödön 24:1. Forsök [www.raa.se/cms/fornsok/start.html](http://www.raa.se/cms/fornsok/start.html).

Skogsstyrelsen. Nyckelbiotoper och objekt med naturvärden. Objekt ID 2900918 och 2900919. Skogsdataportalen

<http://skogsdataportalen.skogsstyrelsen.se/Skogsdataportalen/>

Skogsstyrelsen. Signalarter. [www.skogsstyrelsen.se/Myndigheten/Skog-och-miljo/Biologisk-mangfald/Signalarter/](http://www.skogsstyrelsen.se/Myndigheten/Skog-och-miljo/Biologisk-mangfald/Signalarter/)

Sveriges lantbruksuniversitet (SLU). Rödlistade arter i Sverige. [www.artfakta.se](http://www.artfakta.se).

#### *Ej tryckta källor*

Berggrundsdata över Jämtlands län, hämtad från SGUs berggrundsdatabas 2018-05-23. ©

Sveriges geologiska undersökning (SGU)

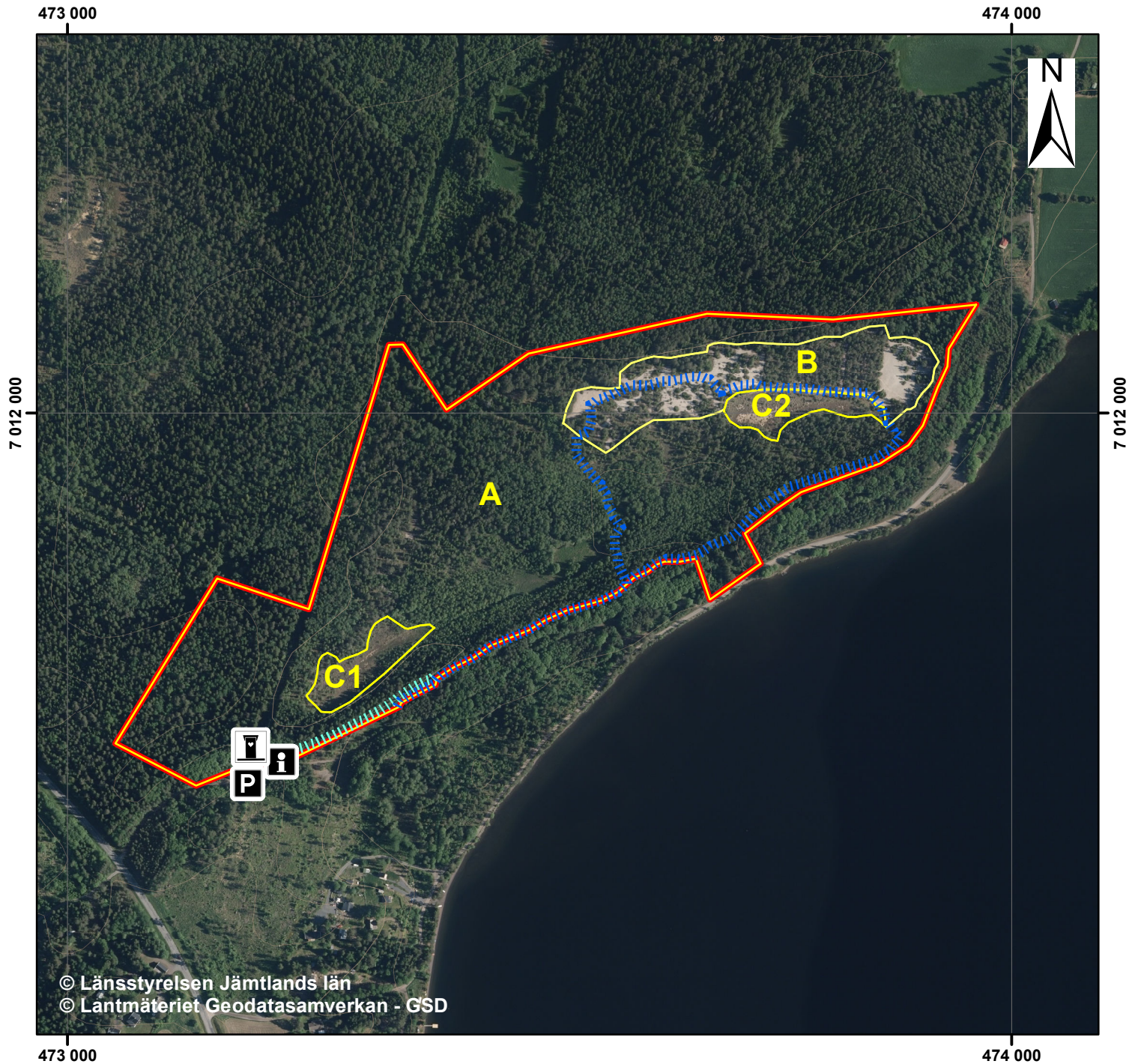
Lännsstyrelsen i Jämtlands län. Lännsstyrelsen naturvärdesinventeringar.

Foto: Lännsstyrelsen Jämtlands län

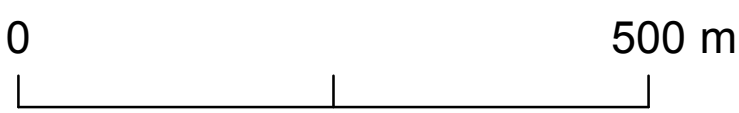




# Naturreseptatet Acksjön Skötselplankarta



© Länsstyrelsen Jämtlands län  
© Lantmäteriet Geodatasamverkan - GSD



SWEREF 99 TM, Höjdkurvor 5 m intervall

Skala 1:6 000

Gräns för naturreseptatet	Informationstavla	Befintlig stig
<b>Skötselområden</b>	Parkeringsplats	Ny stig
A -Fri utveckling	Torrdass	
B -Röjning av igenväxningsvegetation		
C1 & C2 -Myrslätter och/eller röjning av igenväxningsvegetation		



## Artförteckning naturreservatet Acksjön

I artförteckningen nedan anges ett urval av naturvårdsarter funna i naturreservatet Acksjön. Naturvårdsarter definieras enligt ArtDatabanken som fridlysta arter, nyckelararter, rödlistade arter, ansvarsarter, typiska arter och signalarter.

### Förklaring till kolumnen ”Typ”:

- Rödlistekategorier enligt Rödlistade arter i Sverige 2015: EN- starkt hotad, VU- sårbar, NT- nära hotad.
- ÅGP - Arten ingår i ett Åtgärdsprogram för hotade arter.
- S - Arten är en signalart enligt Skogsstyrelsen.
- N2 - Habitatarter enligt EU:s habitatdirektiv.

Vetenskapligt namn	Svenskt namn	Typ
<b>Kärlväxter</b>		
<i>Aconitum lycoctonum subsp. Septentrionale</i>	Nordisk stormhatt	S
<i>Actaea spicata</i>	Svart trolldruva	S
<i>Antennaria dioica</i>	Kattfot	
<i>Carex capillaris</i>	Hårstarr	
<i>Carex digitata</i>	Vispstarr	
<i>Carex lepidocarpa subsp. Jemtlandica</i>	Jämtstarr	
<i>Carex pallidula</i>	Åsstarr	EN
<i>Carex panicea</i>	Hirsstarr	
<i>Coeloglossum viride</i>	Grönkulla	S
<i>Corallorhiza trifida</i>	Korallrot	
<i>Cypripedium calceolus</i>	Guckusko	S, N2
<i>Dactylorhiza incarnata var. cruenta</i>	Blodnycklar	
<i>Equisetum palustre</i>	Kärrfräken	
<i>Gymnadenia conopsea</i>	Brudsporre	
<i>Hepatica nobilis</i>	Blåsippa	S



<i>Linum catharticum</i>	Vildlin	
<i>Molinia caerulea</i>	Blåtåtel	
<i>Neottia ovata</i>	Tvåblad	
<i>Ophrys insectifera</i>	Flugblomster	
<i>Primula farinosa</i>	Majviva	NT
<i>Schoenus ferrugineus</i>	Axag	
<i>Taraxacum crocodes</i>	Jämtlandsmaskros	VU
<i>Trichophorum cespitosum</i>	Tuvsäv	
<i>Tussilago farfara</i>	Hästhov	
<i>Viola rupestris subsp. rupestris</i>	Vanlig sandviol	NT

---

### Mossor

<i>Campylium stellatum</i>	Guldspärrmossa
<i>Ditrichum flexicaule</i>	Plyschgrusmossa
<i>Scorpidium cossonii</i>	Späd skorpionmossa
<i>Tortella fragilis</i>	Skör kalkmossa
<i>Tortella tortuosa</i>	Kruskalkmossa

---

### Lavar

<i>Bryoria nadvornikiana</i>	Violettgrå tagellav	NT
<i>Chaenotheca gracilentia</i>	Smalskaftslav	VU
<i>Vulpicida juniperinus</i>	Enlav	

---

### Svampar

<i>Bovista paludosa</i>	Sumpäggsvamp	NT
<i>Clavariadelphus truncatus</i>	Flattoppad klubbsvamp	NT, S
<i>Cortinarius harcynicus</i>	Barrviolspindling	NT, S
<i>Fomitopsis rosea</i>	Rosenticka	NT, S
<i>Onnia leporina</i>	Harticka	NT, S
<i>Phellinus chrysoloma</i>	Granticka	NT, S
<i>Phellinus ferrugineofuscus</i>	Ullticka	NT, S
<i>Ramaria karstenii</i>	Taggfingersvamp	VU
<i>Ramaria testaceoflava</i>	Gultoppig fingersvamp	NT
<i>Russula aurea</i>	Guldkremla	S

---





**Insekter**

<i>Lycaena helle</i>	Violett guldvinge	EN, ÅGP, N2
<i>Stratiomys chamaeleon</i>	Gulbukig jättevapenfluga	VU

---

**Snäckor**

<i>Vertigo genesii</i>	Grynsnäcka	NT, N2
<i>Vertigo geyeri</i>	Kalkkärrsgrynsnäcka	NT, ÅGP, N2

---

**Fåglar**

<i>Regulus regulus</i>	Kungsfågel	VU
------------------------	------------	----

---