

## Beslut

Datum  
2019-01-14

Dnr (anges vid skriftväxling)  
511-7994-2017

Dossienr.  
NVR2014400

## Beslut för bildande av naturreservatet Kläppe

### Uppgifter om naturreservatet

Naturreservatets namn: Kläppe  
NVR-id: 2014400  
Kommun: Östersund  
Län: Jämtland  
Väggkarta: 152 Östersund  
Lägesbeskrivning: 2,5 km norr om byn Kläppe och 12 km nordost om Östersund  
Centrumkoordinater: N:7014561 E:489251 (SWEFREF99 TM)  
Fastigheter: Kläppe 5:19 samt del av Kläppe 4:3  
Ägare: Staten genom Naturvårdsverket samt enskild markägare  
Förvaltare: Länstyrelsen Jämtlands län  
Totalareal: 13 hektar, varav 13 hektar produktiv skogsmark





## Innehållsförteckning

<b>Länsstyrelsens beslut .....</b>	<b>3</b>
<b>Syftet med naturreservatet .....</b>	<b>3</b>
<b>Skälen för beslutet .....</b>	<b>3</b>
<b>Beskrivning av området .....</b>	<b>4</b>
<b>Föreskrifter .....</b>	<b>4</b>
Undantag från föreskrifterna .....	6
<b>Skötselplan.....</b>	<b>6</b>
<b>Redogörelse för ärendet .....</b>	<b>7</b>
Ärendets beredning .....	7
Synpunkter på förslaget till beslut .....	7
<b>Länsstyrelsens bedömning .....</b>	<b>7</b>
Naturvärdesinventeringar.....	8
Förenlighet med riksintressen, planer och områdesbestämmelser .....	9
Konsekvensutredning .....	9
<b>Upplýsningar .....</b>	<b>9</b>
<b>Bilagor.....</b>	<b>11</b>

## Länstyrelsens beslut

Länstyrelsen förklarar med stöd av 7 kap. 4 § miljöbalken det område som utmärks på bifogad karta, bilaga 1, som naturreservat.

Beslutet riktar sig till var och en, fastighetsägare och innehavare av särskild rätt, vars rättigheter att använda mark- och vattenområden berörs inom reservatsområdet.

Naturreservatets namn ska vara **Kläppe**

## Syftet med naturreservatet

Syftet med Kläppe naturreservat är att bevara biologisk mångfald samt att skydda och vårda värdefulla naturmiljöer. Områdets delvis näringsrika, lav- och vedsvampsrika, grandominerade, barnnurskog, med inslag av lövträd, samt tillhörande ekosystem och biologiska mångfald ska bevaras och utvecklas.

Syftet uppnås genom att området i huvudsak lämnas för fri utveckling, men även genom att det sker en småskalig avveckling av gran för att gynna fortsatt förekomst av lövträd.

## Skälen för beslutet

Naturreservats prioriterade bevarandevärden och därmed skälen för beslutet är:

- Grandominerad, delvis näringsrik, barnnurskog och dess förekomst av gamla barr- och lövträd, torrträd samt liggande döda träd i olika nedbrytningsstadier.
- Gamla och grova lövträd, framför allt asp, med påväxt av rödlistade arter.
- De träd-, ved-, bark- och marklevande arter som är knutna till ovanstående livsmiljöer. Till dessa hör lavar, mossor, svampar, skalbaggar och fåglar.

## Beskrivning av området

Naturreseptatet Kläppe är beläget cirka 12 kilometer nordost om Östersunds centrum och två och en halv kilometer norr om byn Kläppe. Naturreseptatet ligger omkring 350 meter över havet. Berggrunden består av Töyenskiffer och jordarten är lerig och moig morän.

Naturreseptatet är cirka 13 hektar stort och består av lav- och vedsvampsrik, grandominerad, delvis näringsrik, barnaturskog med höga naturvärden. Skogen har en del inslag av tall samt måttliga till rikliga inslag av lövträd, främst i form grövre aspar och en del sälk och björk.

Skogsbeståndet har uppkommit efter brand och åldern är cirka 130–160 år, men med en del tallar av högre ålder. Skogen präglas av intern beståndsdynamik, där gamla träd dör och faller och nya växer upp i luckor som uppstått. Tillgången till död ved är generellt god och bitvis riklig. Den döda veden består främst av liggande ved men finns också i form av torrträd och en del grova stubbar av tall. I området finns en del gamla, spridda brandspår i form av kolad ved och tallar med brandljud.

Markvegetationen består av blåbärsris med inslag av ekbräken och lågört. I den västra delen av resevatet finns även inslag av högört samt en del föryngring av asp och rönn. Naturreseptatet är ett trivselområde för lunglav, som förutom på asp och sälk även växer på gran och björk, samt hålhäckande fåglar.

En mer omfattande beskrivning samt artförteckning finns i skötselplanen, bilaga 4.

## Föreskrifter

För att uppnå och tillgodose syftet med naturreseptatet beslutar Länstyrelsen med stöd av 7 kap. 5, 6 och 30 §§ miljöbalken samt 22 § första stycket förordningen (1998:1252) om områdesskydd enligt miljöbalken m.m. att nedan angivna föreskrifter ska gälla för naturreseptatet.



**A. Föreskrifter enligt 7 kap. 5 § andra stycket miljöbalken om inskränkningar i rätten att använda mark- och vattenområden**

Utöver föreskrifter och förbud enligt andra lagar är det förbjudet att inom naturreservatet:

1. uppföra byggnad eller annan anläggning, till exempel vindkraftverk, mast, antenn, luft- eller markledning, bro eller spång,
2. sätta upp tavla, plakat, skylt, göra inskrift eller liknande,
3. anordna upplag, utföra fyllning eller tippning, spränga, schakta, borra, gräva, markbereda, utföra någon annan typ av markbearbetning eller bedriva täkt av något slag,
4. anlägga väg, skoterled, uppställningsplats för fordon, eller liknande anläggningar,
5. dika, kulvertera dike, dämna, eller utföra annan åtgärd som påverkar områdets naturgivna hydrologiska förhållande,
6. utföra skogsvårds- eller skogsskötselåtgärder, eller på annat sätt fälla eller skada träd och buskar, samt flytta eller upparbeta stående och liggande döda träd eller delar av träd,
7. införa för området främmande växt- eller djurart,
8. använda kemiska eller biologiska bekämpningsmedel, tillföra kalk eller andra växtnäringsämnen,
9. upplåta mark för militär övningsverksamhet,
10. placera ut saltstenar i anslutning till källor och fuktig-blöt mark.
11. framföra motordrivet fordon i terräng på barmark.

Utan Lännsstyrelsens tillstånd är det förbjudet att:

12. uppföra nya jaktorn,
13. dikesrensa.

**B. Föreskrifter enligt 7 kap. 6 § miljöbalken om vad ägare och innehavare av särskild rätt till fastighet förpliktas tåla**

Markägare och innehavare av särskild rätt till marken förpliktas tåla att följande anordningar utförs och åtgärder vidtas för att tillgodose syftet med naturreservatet:

1. utmärkning av naturreservatets yttergränser enligt karta, bilaga 1,
2. uppsättning och underhåll av informationstavla vid plats som markeras på karta, bilaga 1,
3. utförande av skötselåtgärder, så som småskalig avveckling av gran för att gynna lövträd, enligt karta, bilaga 1,
4. borttagning av främmande arter genom mekaniska metoder,
5. undersökning och dokumentation av mark, vegetation samt växt- och djurliv i uppföljningssyfte.

### **C. Föreskrifter enligt 7 kap. 30 § miljöbalken om rätten att färdas och vistas och om ordningen i övrigt i naturreservatet**

Utöver vad som annars gäller i lagar och författningar är det förbjudet att inom naturreservatet:

1. plocka och samla in arter av olika slag, med undantag av bär och matsvamp,
2. klättra i boträd, uppehålla sig nära rovfågelbo, lya eller gryt, samla in djur eller på annat sätt medvetet skada eller störa djurlivet,
3. göra åverkan på mark, block, växtlighet, torrträd eller annan död ved,
4. göra upp eld,
5. framföra motordrivet fordon i terräng.

#### **Undantag från föreskrifterna**

A och C-föreskrifterna ovan skall inte utgöra hinder för:

- a) förvaltaren av naturreservatet, eller den som förvaltaren uppdrar åt, att vidta de åtgärder som behövs för att tillgodose syftet med naturreservatet och som framgår av föreskrifterna under B ovan,
- b) att bedriva renskötsel i enlighet med rennäringslagen (1971:437) eller framföra motordrivet fordon vid renskötsel enligt undantag i terrängkörningsförordningen (1978:594),
- c) att framföra motordrivet fordon i räddningstjänst och vid sjukfall,
- d) att framföra motordrivet fordon i statligt tjänsteärende,
- e) att framföra motordrivet fordon vid efterbevakning efter brand,
- f) jakt enligt jaktlag (1987:259),
- g) att transportera fälld björn, älg, hjort eller vildsvin med lättare terränggående motorfordon ( $\leq 450\text{kg}$ ),
- h) underhåll av befintligt jaktorn eller att på samma plats ersätta ett gammalt jaktorn med ett nytt,
- i) markägare och innehavare av särskild rätt att använda terrängskoter på väl snötäckt mark i samband med tillsyn och annat nyttjande av marken,
- j) normalt underhåll av befintlig väg som gränsar till naturreservatet och som markeras på karta, bilaga 1. Innebörden av normalt underhåll av väg förklaras i bilaga 3.

### **Skötselplan**

Länstyrelsen fastställer i enlighet med 3 § förordningen (1998:1252) om områdesskydd enligt miljöbalken m.m. bifogad skötselplan, bilaga 4, för naturreservatets långsiktiga vård.



## Redogörelse för ärendet

### Ärendets beredning

Länsstyrelsen Jämtlands län föreslog Kläppe som naturreservat år 2008. Efter godkännande från Naturvårdsverket och efter dialog mellan markägare och Länsstyrelsen kunde Lantmäteriet påbörja uppdraget att mäta in områdets gränser, vilket färdigställdes 2011.

All värdering av mark, inklusive ersättningsmark till en markägare där Naturvårdsverket köpte marken (Kläppe 5:19), färdigställdes 2009. År 2010 blev även avtal om intrångsersättning för Kläppe 4:3, fortsatt privatägt, klart. Lagfarten som tillkännager att delar av fastigheten för Kläppes naturreservat ägs av Naturvårdsverket fastslogs 2016.

Ingående parter i förhandlingarna var Länsstyrelsen, Naturvårdsverket och markägare. Uppdragen att värdera objektet och sköta förhandlingar har utförts av auktoriserade konsultfirmor.

Under 2018 tog Länsstyrelsen fram ett förslag till beslut om naturreservat. Markägare, ägare av särskild rätt inom området, berörda samebyar samt ett flertal berörda myndigheter och intresseorganisationer fick möjlighet att yttra sig över förslaget.

### Synpunkter på förslaget till beslut

Fem yttranden inkom till Länsstyrelsen, alla utan erinran.

## Länsstyrelsens bedömning

Området består av taiga och dess höga naturvärden är främst knutna till gran, intern beståndsdynamik, lövträd och död ved. Naturförhållandena är likartade inom hela naturreservatet, vilket ger ett sammanhållet område för hotade arter. Beståndsåldern är förhållandevis hög och detta tillsammans med skogens goda tillgång till näring och vatten ger bra förutsättningar för värdefulla strukturer och framtida produktion av död ved. Området har inte varit föremål för modernt skogsbruk, men i begränsad omfattning påverkats av plockhuggning.

Kläppe naturreservat ligger insprängt ett landskapsavsnitt med särskilt höga ekologiska bevarandevärden för granskog. I landskapsavsnittet finns en täthet av värdekärnor för djur- och växtliv inklusive biologiskt viktiga strukturer, funktioner och

processer och där finns en bra möjlighet för bevarande av många rödlistade, och andra, arter. Denna typ av områden ska enligt ”Nationell strategi för formellt skydd av skog” (Naturvårdsverket och Skogsstyrelsen, 2017) prioriteras för skyddsåtgärder.

Kläppe naturreservats nordöstra hörn gränsar till ett kalkbarrskogsområde med naturvårdsavtal och parallellt med bildandet av Kläppe naturreservat bildas två andra, närliggande naturreservat. I närområdet finns även flera registrerade nyckelbiotoper samt ett Natura 2000 område, Kläppe Palmhägnen (SE0720325), med örtrik granskog. Detta sammantaget bidrar till en ökad funktionalitet för området och ger bättre spridningsmöjligheter för arter.

För att områdets värden ska bestå, behöver området undantas från skogsproduktion och annan exploatering som innebär att områdets naturvärden påtagligt skadas. Länsstyrelsen har bedömt att området därför bör förklaras som naturreservat. Länsstyrelsen bedömer även att granskogens naturvärden bevaras och utvecklas bäst genom att skogen i huvudsak utvecklas fritt. Länsstyrelsen bedömer samtidigt att den biologiska mångfalden gynnas av att gamla lövträd får fortsätta att finnas i området. Lövträd ska gynnas genom en småskalig avveckling av gran, genom till exempel ringbarkning, i lövrika områden eller runt enskilda lövträd med rödlistade påväxtarter. Detta för att skydda påväxtarterna samt övriga naturvärden kopplade till lövträd.

Beslutet om naturreservat följer gällande riktlinjer för prioritering av naturreservatsskydd och Sveriges internationella åtaganden om skydd av den biologiska mångfalden, samt Sveriges miljö kvalitetsmål. Länsstyrelsen bedömer att beslutet bidrar till att uppfylla miljö kvalitetsmålen *Levande skogar* och *Ett rikt växt- och djurliv*.

### **Naturvärdesinventeringar**

Utöver Länsstyrelsenens egen inventering har området tidigare inventerats av Skogsstyrelsen. 1994 registrerade Skogsstyrelsen en nyckelbiotop för barrskog i västra delen (Objekt ID. 53724; 5,1 hektar) samt ett område med naturvärden för lövrik barrnaturskog i den nordöstra delen av naturreservatet (Objekt ID. 42050; 2,7 hektar).



### **Förenlighet med riksintressen, planer och områdesbestämmelser**

Gällande översiktsplan för Östersunds kommun, antagen 2014, anger ingen specifik markanvändning för det aktuella området. Vidare ligger naturreservatet inom ett område där ingen vindkraftsutbyggnad tillåts enligt tillägget till översiktsplan, ”Vindkraft i Östersunds kommun” antagen 2011.

Kläppe naturreservatet ligger inom ett område av riksintresse för totalförsvarets stoppområde för vindkraftverk (enligt 3 kap. 9 § miljöbalken) samt inom område av riksintresse för totalförsvarets särskilda behov av hinderfrihet (på grund av väderradar; enligt 3 kap. 9 § miljöbalken).

Länsstyrelsen bedömer därmed att detta beslut är förenligt med en från allmän synpunkt lämplig användning av mark- och vattenresurserna samt med den för området gällande kommunala översiktsplanen. Vidare bedömer Länsstyrelsen att inskränkningarna i enskilds rätt att använda mark eller vatten inte går längre än som krävs för att syftet med skyddet ska tillgodoses.

### **Konsekvensutredning**

I enlighet med vad som sägs i 4 och 5 §§ förordningen (2007:1244) om konsekvensutredning vid regelgivning, bedömer Länsstyrelsen att föreskrifterna enligt 7 kap. 30 § miljöbalken innebär så begränsade kostnadsmissiga och andra konsekvenser att det saknas skäl för en konsekvensutredning av regelgivningen.

### **Upplysningar**

Föreskrifterna under C ovan, enligt 7 kap. 30 § miljöbalken om rätten att färdas, vistas och om ordningen i övrigt inom naturreservatet, gäller omedelbart, även om de överklagas.

Den som vill göra anspråk på ersättning eller kräva inlösen av fastighet ska väcka talan hos mark- och miljödomstolen mot staten inom ett år från det att beslutet på vilket anspråket grundas har vunnit laga kraft vid påföljd att rätten till ersättning eller inlösen annars går förlorad.

Detta beslut ska kungöras i länets författningssamling och i ortstidningarna Östersundsposten och Länstidningen.

Länsstyrelsen i Jämtlands län är förvaltare av naturreservatet.

Länstyrelsen ska enligt 2 kap. 8 § miljötillsynsförordningen (2011:13) utöva operativ tillsyn över att naturreservatets föreskrifter följs. Enligt 29 kap. 2 och 2a §§ miljöbalken gäller bland annat att brott mot föreskrift som meddelats med stöd av 7 kap. miljöbalken kan medföra straffansvar. Har någon vidtagit åtgärd i strid mot meddelad föreskrift, kan Länstyrelsen enligt 26 kap. 9 och 14 §§ miljöbalken vid vite förelägga om rättelse.

Enligt 4 § skogsvårdslagen (1979:429) ska bestämmelser i denna lag eller med stöd av lagen meddelade föreskrifter inte tillämpas i den mån vad där sägs strider mot föreskrifter för naturreservatet. Det innebär till exempel att eventuella vindfällen och stormskadad skog lämnas orörda.

Spontana bränder inom naturreservatets gränser bör släckas omedelbart.

Länstyrelsen kan meddela dispens från föreskrifter om det finns särskilda skäl och om det är förenligt med förbudets eller föreskriftens syfte.

Utöver föreskrifterna för naturreservatet gäller också generella bestämmelser till skydd för naturmiljön och djurlivet, till exempel:

- hänsynsregler enligt 2 kap. 3 § miljöbalken,
- fridlysning av alla vilda fåglar och däggdjur samt deras ägg, ungar och bon enligt jaktlagen (1987:259). Vissa andra växt- och djurarter är fridlysta enligt 8 kap. miljöbalken och artskyddsförordningen (2007:845),
- hundhållning enligt 16 § i lagen (2007:1150) om tillsyn av hundar och katter,

Beslut i detta ärende har fattats av landshövding Jöran Hägglund. Vid den slutliga handläggningen av ärendet deltog även länsråd Susanna Löfgren, biträdande länsråd Bengt-Åke Strömquist, chefsjurist Jon Paulsson, chef för naturskydd och förvaltning Per Sander samt handläggare Maria Gylle, den sistnämnde föredragande.

Detta beslut har signerats elektroniskt och saknar därför underskrifter.

*Jöran Hägglund*

*Maria Gylle*



Länsstyrelsen  
Jämtlands län

## **Bilagor**

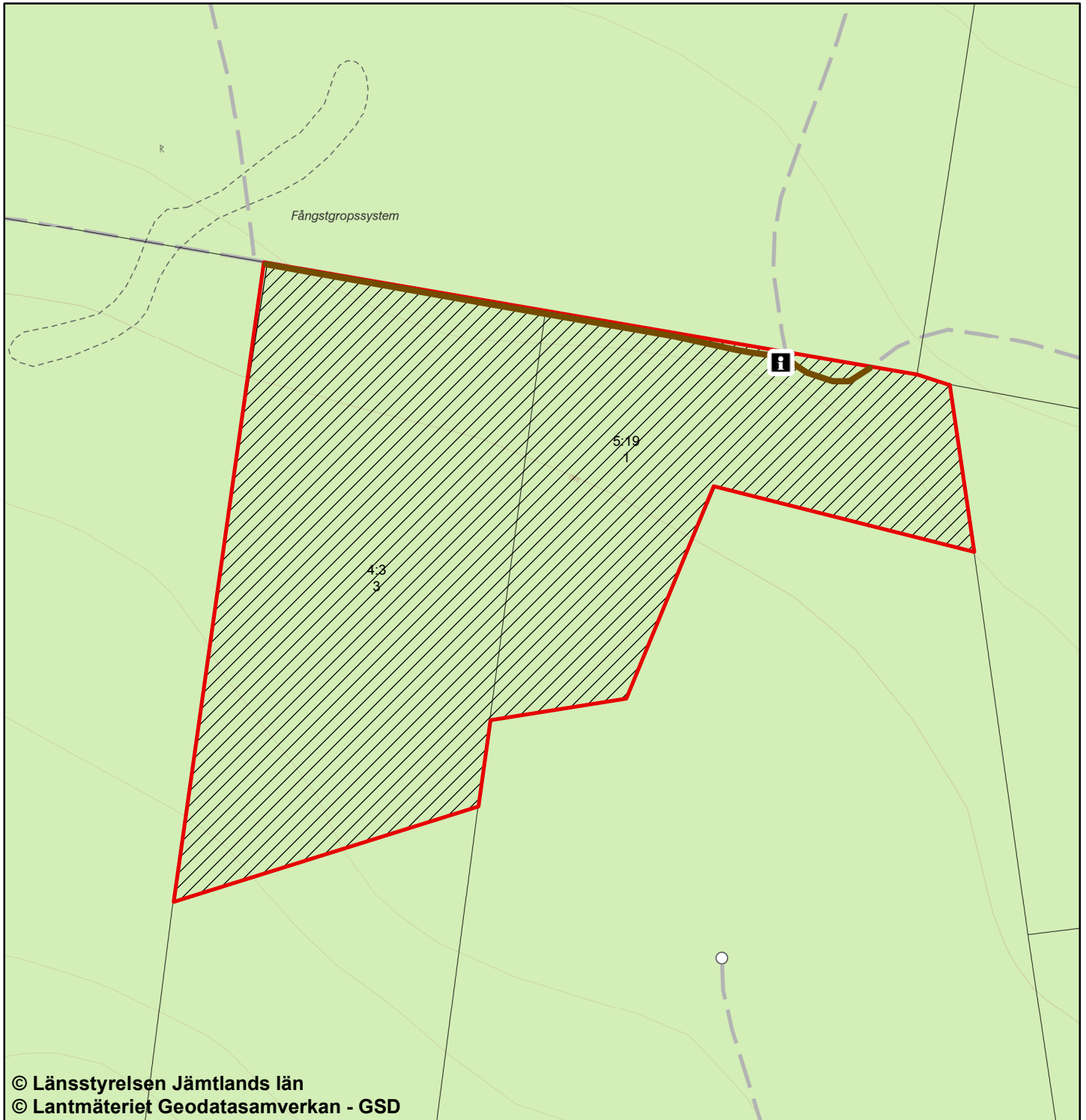
1. Beslutskarta
2. Översiktskarta
3. Underhåll av väg
4. Skötselplan
- 4a. Skötselplankarta





# Naturreseptatet Kläppe

## Beslutskarta



- Gräns för naturreseptatet Kläppe
- Område som omfattas av föreskrift B3
- Informationstavla
- Väg som får underhållas enligt undantag från föreskrifter

0 200 m



Skala 1:4000

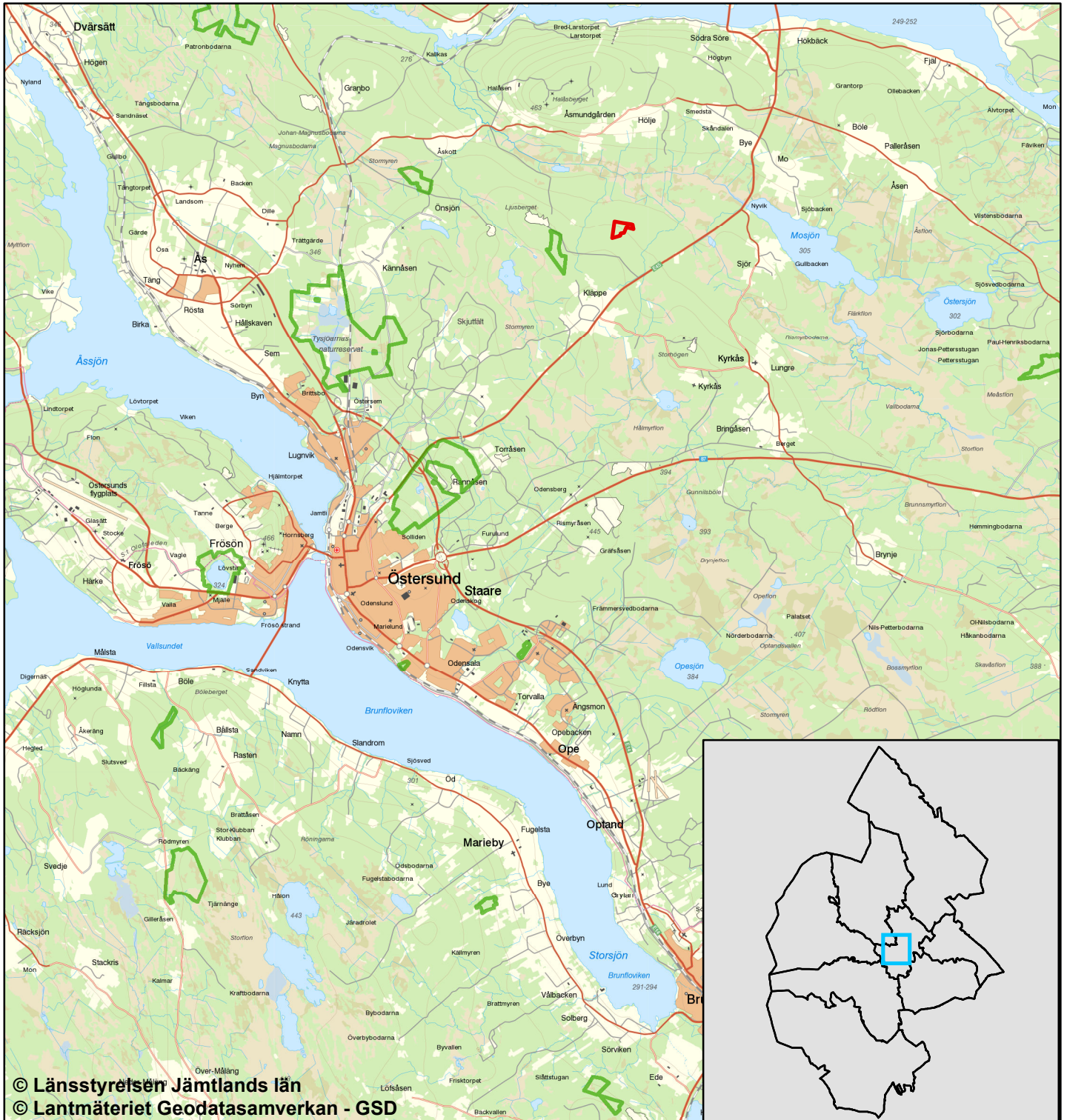
N



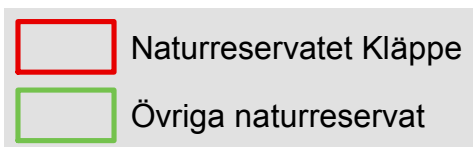




# Naturreservatet Kläppe Översiktskarta



© Länsstyrelsen Jämtlands län  
© Lantmäteriet Geodatasamverkan - GSD



Skala 1:150 000







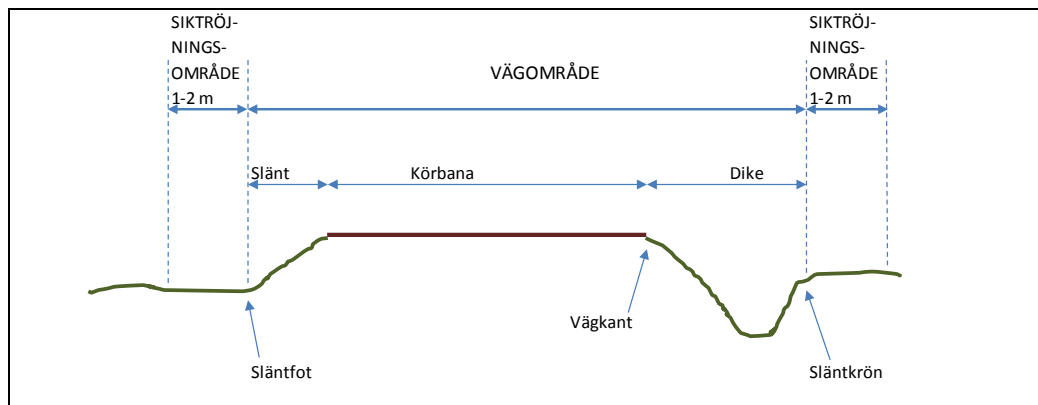
## Underhåll av väg

Utan hinder av naturreservatsföreskrifter äger väghållaren rätt att inom vägområdet vidta alla för vägens bestånd och brukande erforderliga åtgärder såsom till exempel dikesrensning, hyvling, grusning, dammbindning, trädfällning, sly- och buskröjning, trumbyten, snöröjning och halkbekämpning.

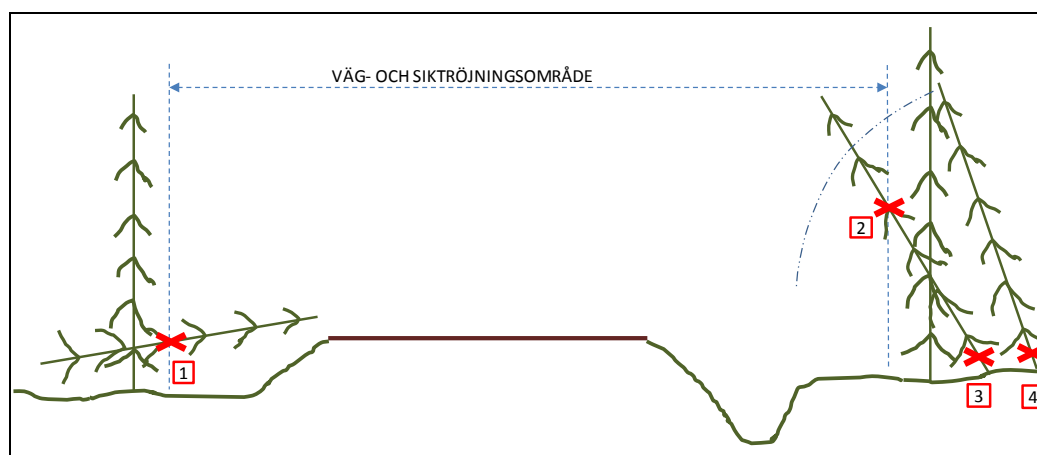
Utan hinder av naturreservatsföreskrifter äger väghållaren vidare rätt att fälla träd och röja sly och buskar utanför vägområdet, inom det så kallade siktröjningsområdet, intill en bredd av en meter dätrr vägen är i huvudsak rak och intill en bredd om två meter i innerkurvor.

Inför större arbeten, till exempel efter omfattande stormfällning eller inför byte av vägtrumma/vägbro i vattendrag, ska Länstyrelsen underrättas i förväg om de planerade arbetena. I vissa fall kan sådana åtgärder också kräva tillstånd från Länstyrelsen.

Definitioner av vägområde, siktröjningsområde och väganläggningens olika delar framgår av nedanstående principskiss.



Utän hinder av naturreservatsföreskrifter äger väghållaren rätt att fälla och/eller kapa så kallade farliga kantträd med mera, i enligt med nedanstående principskiss.



Nedfallna träd som inkräktar i vägområde och/eller siktröjningsområde får kapas i gränsen för siktröjningsområdet (1). Lutande träd som inkräktar i vägområde och/eller siktröjningsområde får kapas vid gräns för siktröjningsområdet (2) alternativt vid rot (3).

Lutande träd utanför siktröjningsområdet som riskerar att inkräkta i eller falla in i siktröjningsområdet och/eller vägområdet får kapas vid rot (4).

För samtliga fall gäller att markägaren får ta till vara de delar av fällda och/eller kapade träd, delar av träd med mera, som är inom väg- och siktröjningsområdet. Vid utförande av dessa åtgärder, liksom vid åtgärder för vägens bestånd och brukande i övrigt, skall väghållaren söka minimera åverkan i terrängen, det vill säga i möjligaste mån minimera skada på de naturvärden med mera som naturreservatet syftar till att skydda.



## Skötselplan för naturreservatet Kläppe

### Innehållsförteckning

BESKRIVNINGSDDEL.....	2
Syfte.....	2
Beskrivning av naturreservatet.....	2
Administrativa data .....	2
Områdesbeskrivning.....	2
Prioriterade bevarandevärden .....	4
Åtgärdsprogram för hotade arter eller livsmiljöer (ÅGP).....	5
PLANDEL.....	6
Skötsel och förvaltning av naturreservatets naturvärden .....	6
Skötselområde A – Lav- och vedsvampsriksrik barnnaturskog med inslag av lövträd (13,4 hektar) .....	6
Skötsel och förvaltning av naturreservatets friluftslivsvärden .....	7
Utmärkning av naturreservatets gräns.....	8
Sammanfattning och prioritering av planerade skötselåtgärder .....	8
Övriga uppgifter.....	8
Uppföljning .....	8
Tillsyn.....	8
Finansiering av naturvårdsförvaltningen .....	8
Källförteckning .....	9



## BESKRIVNINGSDDEL

### Syfte

Syftet med Kläppe naturreservat är att bevara biologisk mångfald samt att skydda och vårda värdefulla naturmiljöer. Områdets delvis näringsrika, lav- och vedsvampsrika, grandominerade, barnaturskog, med inslag av lövträd, samt tillhörande ekosystem och biologiska mångfald ska bevaras och utvecklas.

Syftet uppnås genom att området i huvudsak lämnas för fri utveckling, men även genom att det sker en småskalig avveckling av gran för att gynna fortsatt förekomst av lövträd.

### Beskrivning av naturreservatet

#### Administrativa data

Naturreservatets namn	Kläppe
Län	Jämtland
Kommun	Östersund
Fastigheter	Kläppe 5:19 samt del av Kläppe 4:3
Markägare	Staten genom Naturvårdsverket samt enskild markägare
Areal	13,4 hektar
Förvaltare	Länsstyrelsen i Jämtlands län

#### Områdesbeskrivning

##### *Landskap och läge*

Kläppe naturreservat är ett naturskogsområde beläget cirka 12 kilometer nordost om Östersunds centrum och två och en halv kilometer norr om byn Kläppe. Området hör till den sydliga boreala biogeografiska regionen.

##### *Geologiska förhållanden*

Berggrunden i naturreservatet består av sedimentbergarten Tøyenskiffer och jordarten är lerig och moig morän. Området ligger i Jämtlands kambrosilur naturgeografiska region, vilket innebär att bergarterna bildades under kambrosilurtiden (kambrium, ordovicium och silur) för cirka 400–550 miljoner år sedan. Kläppe naturreservat ligger omkring 350 meter över havet och terrängen inom området är flack.

##### *Skogen*

Kläppe naturreservat består av lav- och vedsvampsrik, grandominerad, delvis näringsrik, barnaturskog och är livsmiljö för flera rödlistade arter. Skogen har en del inslag av tall och

måttligt till rikligt med lövträd, främst i form grövre aspar, på vissa ställen samlade i kloner, och en del sälg och björk. En del av träden är bostäder för hålhäckande fåglar. Beståndet i naturreservatet har uppkommit efter brand och åldern är cirka 130–160 år, med en del grova tallar (diameter upp mot 55 centimeter) av högre ålder. Området präglas av intern beståndsdynamik där tillgången till död ved generellt är god och bitvis riklig. Den döda veden består främst av liggande träd men finns också som torrträd och en del grova stubbar av tall. I området finns gamla brandspår, som brandljud hos tall och kolad ved. Kläppe naturreservat är undantaget från modernt skogsbruk men i begränsad omfattning påverkat av tidigare plockhuggning, främst i den nordvästra delen. Kontinuiteten på död ved är i viss mån bruten i den nordvästra delen men är relativt god i resten av området. Liggande död ved finns även efter stormfällningar från sentida stormar (2010 och framåt).

Markvegetationen består av blåbärsris med inslag av ekbräken, en del lågörter samt i den västra delen en del högört. I västra delen finns även en del föryngring av asp och rönn. Naturreservatet är ett trivselområde för lunglav, som förutom på asp och sälg även växer på gran och björk, samt hålhäckande fåglar.

#### Naturvårdsarter

Rödlistade, hotade, arter som har hittats inom Kläppe naturreservat, och/eller arter som indikerar att området har höga naturvärden, visas i Tabell 1.

Tabell 1. Artförteckning över funna rödlistade arter i Kläppe naturreservat och/eller arter som indikerar höga naturvärden inom området

Vetenskapligt namn	Svenskt namn	Signalart	Kategori
<b>Lavar</b>			
<i>Bryoria nadvornikiana</i>	Violettgå tagellav	X	NT
<i>Collema furfuraceum</i>	Stiftgelélav	X	NT
<i>Leptogium saturninum</i>	Skinnlav	X	
<i>Lobaria pulmonaria</i>	Lunglav	X	NT
<i>Lobaria scrobiculata</i>	Skrovellav	X	NT
<i>Nephroma bellum</i>	Stuplav	X	
<i>Nephroma parile</i>	Bårdlav	X	
<i>Parmeliella triptophylla</i>	Korallblylav	X	
<b>Svampar</b>			
<i>Amylocystis lapponica</i>	Lappticka	X	VU
<i>Cystostereum murray</i>	Doftskinn	X	NT
<i>Fomitopsis rosea</i>	Rosenticka	X	NT
<i>Haploporus odoros</i>	Dofticka	X	VU, §
<i>Onnia leporina</i>	Harticka	X	NT
<i>Phellinus ferrugineofuscus</i>	Ullticka	X	NT
<i>Phellinus nigrolimitatus</i>	Gränsticka	X	NT



<i>Phellinus populicola</i>	Stor aspticka	X	NT
<i>Pseudographis pinicola</i>	Gammelgransskål	X	NT
<i>Skeletocutis brevispora</i>	Ulltickeporing	X	VU
<b>Mossa</b>			
<i>Anastrophyllum hellerianum</i>	Vedtrappmossa	X	NT
<b>Örter</b>			
<i>Hepatica nobilis</i>	Blåsippa	X	§
<b>Fåglar</b>			
<i>Picoides tridactylus</i>	Tretåig hackspett		NT, §

Rödlistade arter kategoriserade enligt ArtDatabanken 2015. VU = Sårbar (Vulnerable), NT = Missgynnad (Near Threatened). § = Fridlyst enligt Artskyddsförordningen (SFS 2007:845), paragraf 4, 7 eller 8. X = Signalarter: enligt Skogsstyrelsens "Handbok för inventering av Nyckelbiotoper" 2013.

#### *Kulturhistoria och tidigare markanvändning*

Enligt Laga skifteskartan från 1829 har området använts till skogsbruk. Skogen innehåller spår av tidigare plockhuggning i form av grova stubbar. Inga forn- eller kulturlämningar finns registrerade inom naturreservatet.

#### *Rennäring*

Området där naturreservatet är beläget ligger inom Jovnevaerie samebys totala renbetesområde.

#### *Friluftsliv*

Området nyttjas, så vitt Länsstyrelsen känner till, huvudsakligen till jakt, svamp- och bärplockning. Området ligger vid en väg med vägbom och två kilometer från närmaste öppna bilväg (E45). Området går att nås med cirka två kilometers promenad från busshållplats vid E45:an eller med cirka fem kilometers promenad från anvisad parkeringsplats vid Källmyren naturreservat.

#### **Prioriterade bevarandevärden**

Naturreservats prioriterade bevarandevärden och därmed skälen för beslutet är:

- Grandominerad, delvis näringsrik, barrnaturskog och dess förekomst av gamla barr- och lövträd, torrträd samt liggande döda träd i olika nedbrytningsstadier.
- Gamla och grova lövträd, framför allt asp, med påväxt av rödlistade arter.
- De träd-, ved-, bark- och marklevande arter som är knutna till ovanstående livsmiljöer. Till dessa hör lavar, mossor, svampar, skalbaggar och fåglar.

## Åtgärdsprogram för hotade arter eller livsmiljöer (ÅGP)

Vid förvaltningen av naturreservatet ska särskild hänsyn tas till av Naturvårdsverket fastställda åtgärdsprogram för hotade arter eller livsmiljöer. ÅGP som är aktuellt för detta naturreservat (tabell 2) har beaktats i de skötselåtgärder som anges i skötselplanen. Om Länstyrelsen får ny kunskap om arter eller naturtyper berörda av ÅGP inom naturreservatet ska prioriterade åtgärder för dessa kunna utföras, under förutsättning att de inte bryter mot naturreservatets syfte och föreskrifter. På samma sätt ska prioriterade åtgärder i ännu ej fastställda åtgärdsprogram kunna utföras i naturreservatet när programmen fastställts.

Tabell 2. Åtgärdsprogram för hotade arter eller naturtyper som är särskilt viktiga för förvaltningen.

Åtgärdsprogram	Kommentar
Hotade arter på asp i Norrland	Ingen av de berörda arterna har noterats i området. Då beståndsdynamiken kommer att förändras över tid och gamla aspar och kontinuerlig tillförsel av död ved förväntas i området så har ÅGP ändå beaktats i framtagandet av skötselplanen.

## PLANDEL

### Skötsel och förvaltning av naturreservatets naturvärden

Samma förvaltningsinriktning och skötselåtgärder gäller för hela naturreservatet och skötselområdet benämns som skötselområde A (se karta, bilaga 4a).

#### **Skötselområde A – Lav- och vedsvampsrik barrnatskog med inslag av lövträd (13,4 hektar)**

##### *Beskrivning*

Skötselområdet utgörs av lav- och vedsvampsrik barrnatskog, dominerad av delvis näringsrik granskog. Skogen har en väl utvecklad intern beståndsdynamik och förekomster av äldre träd, stående och liggande död ved i olika nedbrytningsstadier samt allmänt till rikligt med ved- och trädlevande lavar och svampar. Området har måttligt till rikligt med lövträd, främst i form grövre aspar, på sina ställen samlade i kloner (bild 1), en del sälg och björk samt en del inslag av tall. I västra delen av naturreservatet finns en del föryngring av bland annat asp. Skötselområdet är opåverkat av modernt skogsbruk.



*Bild 1. Aspklon*



### *Bevarandemål*

Skötselområdet ska bestå av lav- och vedsvampsrik grandominerad barrnatskog med ett fortsatt inslag av gamla och grova lövträd. Tillkomsten av olika typer av död ved ska ske kontinuerligt och inga brott i kontinuiteten av äldre levande träd ska ske. Skogen ska vara fri från främmande arter och ha en naturlig hydrologi. Det ska finnas en åldersspridning bland lövträden för att säkerställa kommande lövsuccessioner av gamla och grova lövträd. Det ska finnas riklig, ej minskande, förekomst av för naturtyperna typiska arter inom artgrupperna vedlevande lavar, svampar, fåglar samt insekter. Naturreservatet ska fortsatt vara ett trivselområde för bland annat lunglav och hålhäckande fåglar. Arealen näringsrik granskog med inslag av lövträd ska vara 13,4 hektar.

### *Förvaltningsinriktning*

- Fri utveckling i kombination med mindre åtgärder för att gynna lövträd.

### *Skötselåtgärder*

- Upprättande av plan för skötsel av naturvärden knutna till lövträdsrika miljöer samt utförande av åtgärder enligt planen, vilket kan innebära småskalig avveckling av granar för att gynna lövträd.
- I rena granbestånd eller i bestånd där granen dominerar kraftigt lämnas skog för fri utveckling.

## **Skötsel och förvaltning av naturreservatets friluftslivsvärden**

Kläppe är ett förhållandevis okänt utflyktsmål och området nyttjas, så vitt Länsstyrelsen känner till, huvudsakligen till jakt, svamp- och bärplockning. Genom att området nu ges naturreservatsstatus kommer områdets höga naturvärden bli mer kända, vilket kan innebära fler besök. Området är relativt stadsnära och närområdet är tillgängligt med buss vilket också kan ha en viss betydelse för besöksstrycket. Områdets karaktär, med avsaknad av stigar, rastplatser, parkeringsplats vid själva naturreservatet samt en befintlig vägbom vid avfarten från E45:an gör dock området något mindre åtkomligt.

### *Bevarandemål*

I anslutning till naturreservatet, samt vid anvisad parkeringsplats vid Källmyren naturreservat, ska det finnas god information om naturreservatets naturvärden samt om de bestämmelser som gäller för naturreservatet.

### *Skötselåtgärder*

- Informationstavla för Kläppe naturreservat sätts upp vid naturreservatets nordvästra hörn samt vid, för reservatbesök, angiven parkeringsplats vid Källmyren naturreservat.



## Utmärkning av naturreservatets gräns

Naturreservatet skall utmärkas i fält enligt Naturvårdsverkets anvisningar.

## Sammanfattning och prioritering av planerade skötselåtgärder

En sammanfattning av skötselåtgärder inom Kläppe naturreservat visas i Tabell 3.

Tabell 3. Sammanfattning av skötselåtgärder som ska genomföras i naturreservatet Kläppe samt när dessa skötselåtgärder ska utföras.

Skötselområde	Skötselåtgärder	Prio	När	Frekvens
Hela naturreservatet	Markering av naturreservatets gränser.	1	Inom 1 år	Återkommande vid behov
A	Åtgärder enligt upprättad plan för skötsel av naturvärden knutna till lövträd	1	Enligt plan	A
Friluftsliv	Uppsättning av informationstavlor för Kläppe naturreservat.	1	Inom 1 år	Underhåll vid behov

## Övriga uppgifter

### Uppföljning

En uppföljning av beskrivna bevarandemål ska ske för varje skötselområde för bedömning av områdets bevarandetillstånd. Uppföljningsarbetet anges och utförs av Länstyrelsen eller av denne enligt skrivna avtal utsedd uppdragstagare. Resultat från kommande uppföljning av bevarandestatusen kan eventuellt påkalla en revidering av skötselplan och målindikatorer. Målindikatorer för uppföljning av bevarandemålen för naturreservatets skötselområden anges i ett särskilt dokument kallat uppföljningsplan som fastställs separat.

### Tillsyn

Länstyrelsen ansvarar för fortlöpande tillsyn av att naturreservatets föreskrifter efterlevs.

### Finansiering av naturvårdsförvaltningen

Naturvårdsförvaltningen bekostas av Naturvårdsverket genom skötselanslag för biotopvårdande åtgärder, utmärkning av reservatets gränser, områdestillsyn samt löpande underhåll.



## Källförteckning

### *Tryckta källor*

- ArtDatabanken 2015. Rödlistade arter i Sverige 2015. ArtDatabanken SLU, Uppsala
- Lundqvist, J, 1969: Jordartskarta över Jämtlands län, skala 1:200 000. Sveriges geologiska undersökning, serie nr: Ca 45
- Lundqvist J, 1984: Karta över berggrunden i Jämtlands län utom förevarande Fjällsjö k:n, skala 1:200 000. Sveriges geologiska undersökning, serie nr Ba 31
- Naturvårdsverket 2008. Planering av naturreservat – vägledning för beskrivning, indelning och avgränsning. Naturvårdsverkets Rapport 5788.
- Naturvårdsverket 2010. Uppföljning av skyddade områden i Sverige. Riktlinjer för uppföljning av friluftsliv, naturtyper och arter på områdesnivå. Naturvårdsverkets Rapport 6379.
- Naturvårdsverket 2010. Åtgärdsprogram för hotade arter på asp i Norrland. Naturvårdsverket rapport 6393.
- Naturvårdsverket 2013. Förvaltning av skogar och andra trädbärande marker i skyddade områden. Naturvårdsverket Rapport 6561.
- Naturvårdsverket, Riksantikvarieämbetet och Handisam 2013. Tillgängliga natur- och kulturvärden. En handbok för planering och genomförande av tillgänglighetsåtgärder i skyddade utomhusmiljöer. Naturvårdsverket Rapport 6562.
- Naturvårdsverket och Skogsstyrelsen 2005, reviderad 2017. Nationell strategi för formellt skydd skog.
- Skogsstyrelsen 2000. Signalarter. Indikatorer på skyddsvärd skog. Flora över kryptogamer.
- Skogsstyrelsen 2014. Handbok för inventering av nyckelbiotoper. Skogsstyrelsen, Jönköping.
- Sveriges Geologiska Undersökning 1984. Karta över berggrunden i Jämtlands län utom förevarande Fjällsjö k:n.
- Östersunds kommun 2014. Översiktsplan för Östersunds kommun.
- Östersunds kommun 2013. Plan för naturvård och park.
- Östersunds kommun 2011. Vindkraft i Östersunds kommun. Tillägg till Översiktsplan.

### *Källor på internet*

- ArtDatabanken och Naturvårdsverket. Artportalen. [www.artportalen.se](http://www.artportalen.se).
- Lantmäteriet 2018. Historiska kartor. Laga skifte 1830; 23-KYR-9 (Kläppe), Ekonomiska kartan 1968; Torråsen J133-19E2j69, Generalstabskartan 1903; Östersund J242-67-1. <http://historiskakartor.lantmateriet.se>
- Naturvårdsverket. EU:s direktiv för biologisk mångfald. <https://www.naturvardsverket.se/Miljoarbete-i-samhallet/EU-och-internationellt/EUs-miljoarbete/Biologisk-mangfald-i-EU/EUs-naturvardsdirektiv/>
- Naturvårdsverket. Process att bilda naturreservat. <https://www.naturvardsverket.se/Stod-i-miljoarbetet/Vagledningar/Skyddad-natur/Naturreservat/Process-att-bilda-naturreservat/>.
- Naturvårdsverket. Biologisk mångfald. <https://www.naturvardsverket.se/Sa-mar-miljon/Vaxter-och-djur/Biologisk-mangfald/>
- Riksantikvarieämbetet. Fornminnesregistret. Fornsök [www.raa.se/cms/fornsok/start.html](http://www.raa.se/cms/fornsok/start.html).
- Sametinget. Underlag för planer. Kartor över Riksintresse, strategiska platser och årstidsland. [www.sametinget.se/8382](http://www.sametinget.se/8382)



Länsstyrelsen  
Jämtlands län

Skogsstyrelsen. Nyckelbiotoper och objekt med naturvärden. Skogsdataportalen  
<http://skogsdataportalen.skogsstyrelsen.se/Skogsdataportalen/>  
Sveriges lantbruksuniversitet (SLU). Rödlitade arter i Sverige.  
[www.artfakta.artdatabanken.se](http://www.artfakta.artdatabanken.se)

#### *Övriga källor*

Berggrundsdata över Jämtlands län, hämtad från SGUs berggrundsdatabas 2008-10-22. ©  
Sveriges geologiska undersökning (SGU)  
Jordartsdata över Jämtlands län, hämtad från SGUs jorddatabas 2008-10-22. © Sveriges  
geologiska undersökning (SGU)  
Länsstyrelsen i Jämtlands län. Länsstyrelsen naturvärdesinventeringar.

Foto: Länsstyrelsen Jämtlands län

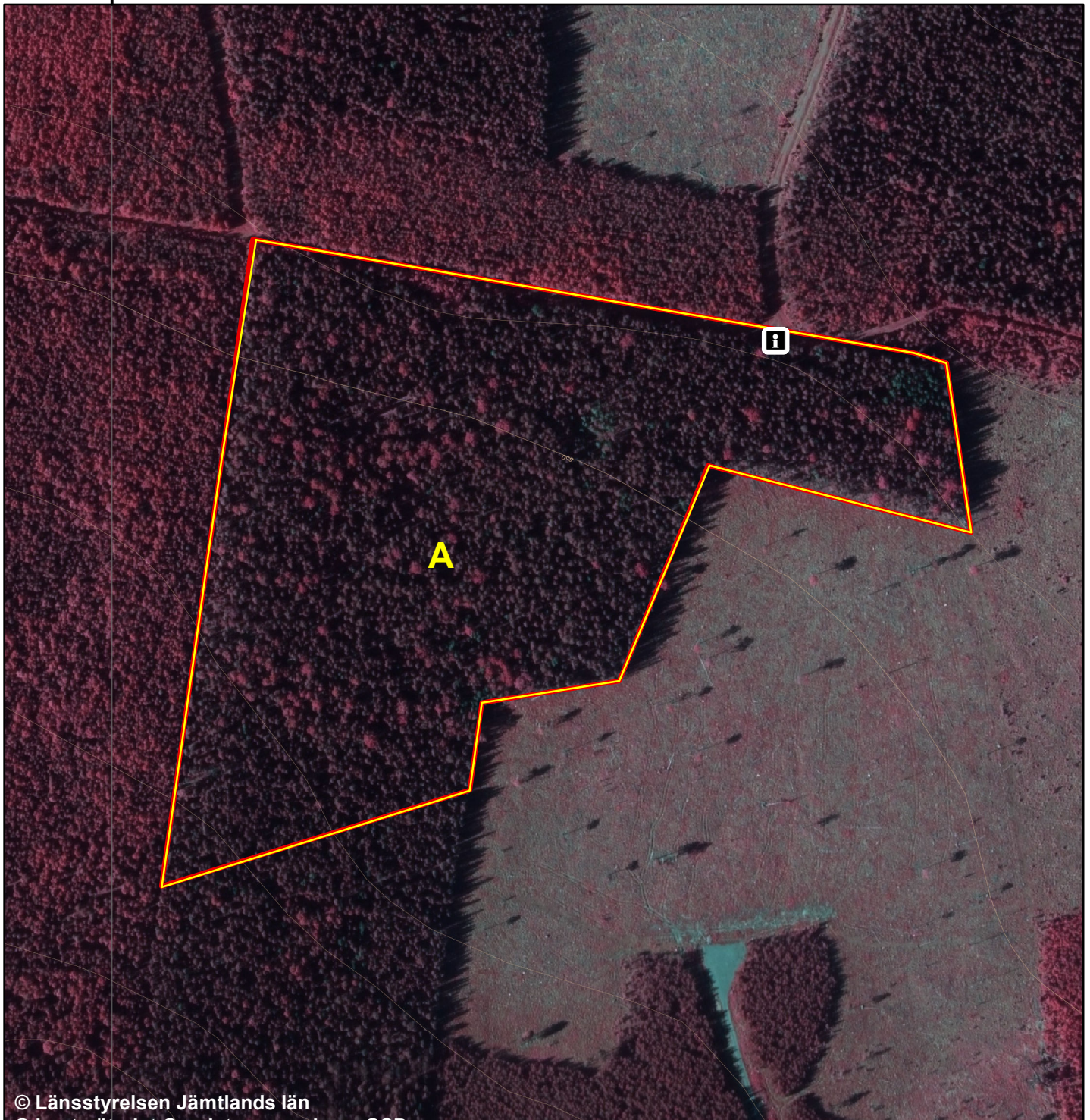




# Naturreservatet Kläppe




## Skötselplankarta

489 000



© Länsstyrelsen Jämtlands län

489 000

-  Gräns för naturreseptatet Kläppe
-  Gräns för skötselområde
- A: Fri utveckling i kombination med gynnannde av lövträd
-  Informationstavla

0 200 m

Skala 1:4000



SWEREF 99 TM, Höjdkurvor 5 m intervall.