



Bildande av Säckbergs naturreservat i Mora kommun

Beslut

Länsstyrelsen i Dalarnas län beslutar med stöd av 7 kap. 4 § i miljöbalken (1998:808) att förklara det område som avgränsats på bifogad karta, bilaga 1, som naturreservat. Naturreservatets slutliga gränser märks ut i fält.

För att tillgodose syftet med naturreservatet beslutar Länsstyrelsen med stöd av 7 kap. 5, 6 och 30 §§ miljöbalken att nedan angivna föreskrifter ska gälla för naturreservatet (se *Föreskrifter*).

Beslutet riktar sig till var och en, fastighetsägare och innehavare av särskild rätt, vars rättigheter att använda mark- och vattenområden berörs inom reservatsområdet.

Länsstyrelsen fastställer även skötselplanen, enligt bilaga 3, med stöd av 3 § förordningen (1998:1252) om områdesskydd enligt miljöbalken m.m. Skötselplanen innehåller även beskrivningar i enlighet med 17 § nyssnämnda förordning för Natura 2000-området Säckberg (SE0620204) och ersätter den tidigare bevarandeplanen, fastställd 2016-12-31 av Länsstyrelsen (dnr 511-11792-2016). Naturvårdsförvaltare ska vara Länsstyrelsen i Dalarnas län.

Uppgifter om naturreservatet

Namn	Säckberg
Kommun	Mora
Län	Dalarna
NVR id	2046755
Natura 2000-beteckning	SE0620204
Lägesbeskrivning	Naturreservatet ligger 30 km SSV om Mora
Naturgeografisk region	Kuperad sydligt boreal
Huvudsaklig karaktär	Sprickdalar och brandpräglad barrskog
Förvaltare	Länsstyrelsen i Dalarnas län
Fastigheter	Sollerön 1:7 (Naturvårdsverket)
Rättigheter	Servitut 2062-4088.1 Underhåll av väg, belastar Sollerön 1:7 till förmån för Sollerön 1:4. Servitut 2062-4088.2 Använda befintlig väg, belastar Sollerön 1:4 till förmån för Sollerön 1:7. Servitut 20-1976/2284 Färdsel för uttagande av skogsprodukter. Jakträtt: Bergvik Skog Öst AB (NV-08929-15).
Lantmäteriärende	W16252
Areal	Total areal: 66 ha Landareal: 66 ha Produktiv skogsmark: 65,5 ha

Syfte med naturreservatet

Syftet med naturreservatet är att bevara biologisk mångfald och värdefulla naturmiljöer. Områdets naturskogar, som delvis är brandpräglade, och andra ingående naturmiljöer samt områdets orörda karaktär med dess ekosystem och biologiska mångfald ska bevaras. Syftet är också att inom ramen för bevarandet av biologisk mångfald och bevarandet av naturmiljöer tillgodose behovet av områden för friluftslivet.

Området ingår i det europeiska nätverket Natura 2000, där ett antal naturtyper och arter pekats ut. Syftet med naturreservatet är även att bidra till att dessa ska bibehålla förutsättningen att nå god bevarandestatus.

Syftet ska tillgodoses genom att:

- Skogsmark och övriga naturmiljöer med dess flora och fauna utvecklas fritt,
- de delar av skogsmarken som är präglade av brand brinner i lämpliga intervall,
- åtgärder vidtas för att underlätta allmänhetens friluftsliv.

Skäl för beslut

Området är varierat och genomskärs av två djupa sprickdalar. Skogarna går från täta produktiva skogar till öppna ljusa brandpräglade tallskogar, en mosaik som även inrymmer fuktiga partier. Sprickdalarna ger området en särskild prägel och hyser sällsynta biotoper för särskilt hänsynskrävande arter. Spår av skogsbrand syns på flera ställen inom området och har delvis gett dess karaktär. Naturskogarna har de strukturer och miljöer som är kännetecknande för skogar med höga naturvärden, exempelvis rikligt med död ved i olika nedbrytningsstadier, vilket resulterar i fynd av många hotade och sällsynta arter som trådbrosklav, grynlav och mosippa.

Säxberg är ett utpekade Natura 2000-område med höga skogliga naturvärden. Bildandet av naturreservatet ska bidra till fortsatt gynnsam bevarandestatus för den utpekade naturtypen Västlig taiga (9010).

För att områdets naturvärden ska kunna bevaras måste det undantas från skogsbruk. Området är också i behov av skötsel genom naturvårdsbränning för att det ska kunna behålla och utveckla skogens brandpräglade värden.

Ett permanent skydd av Säxberg bidrar till uppfyllande av miljö kvalitetsmålen *Levande skogar* och *Ett rikt växt- och djurliv*.

Föreskrifter

För att säkerställa syftet med naturreservatet förordnar Länsstyrelsen att nedan angivna föreskrifter skall gälla. Föreskrifterna gäller utöver vad som gäller enligt lag eller annan författning.

A Föreskrifter enligt 7 kap. 5 § miljöbalken om inskränkningar i markägaren och annan sakägares rätt att förfoga över fastighet inom naturreservatet

Utöver föreskrifter och förbud i andra lagar och författningar är det förbjudet att:

1. anordna upplag, gräva, schakta, dika, dämna eller på något sätt skada mark eller vatten,
2. avverka skog och utföra skogsvårdande åtgärd samt att upparbeta och ta bort dött träd eller vindfälle, med följande undantag:
 - befintliga sikt- och skjutgator får underhållsröjas.
3. gödsla, återföra aska i gödningssyfte eller använda bekämpningsmedel,
4. anlägga mark- eller luftledning, uppföra ny byggnad, mast eller annan anläggning, med följande undantag:
 - vid jaktpass får enklare konstruktion av naturmaterial uppföras,
5. plantera in, så eller sätta ut växter, djur, eller andra organismer,
6. framföra motordrivet fordon i terrängen på barmark, med följande undantag:
 - uttransport av fälld älg, björn, hjort eller vildsvin är tillåtet, där transportvägar ska väljas med omsorg för att minimera mark- och vegetationsskador,
 - för tjänstemän i sjukvårds-, polis- eller räddningsärende. Insatsen ska omgående anmälas till Länsstyrelsen,
7. utfodra djur, lägga ut åtel eller vidta andra åtgärder för att locka/samla djur till vissa platser, med följande undantag:
 - saltsten får sättas upp
 - den urtagna räntan från älg, rådjur och andra jaktbara arter får lämnas,
 - småfåglar får utfodras,
8. upplåta korttidsjakt inom naturreservatet,

Vidare är det förbjudet att utan Länsstyrelsens tillstånd:

9. sprida kalk.

B Föreskrifter enligt 7 kap. 6 § miljöbalken om markägare och annan sakägares skyldighet att tåla visst intrång

För att tillgodose syftet med naturreservatet förpliktas markägare och innehavare av särskild rätt att tåla att följande anordningar och åtgärder vidtas inom naturreservatet:

1. utmärkning av naturreservatet, uppsättning av informationstavlor samt anläggning och underhåll av leder, anordningar och andra anläggningar för friluftslivets behov,
2. skötsel och restaurering genom naturvårdsbränning, framtagning av sandblottor och frihuggning av lövträd som framgår av föreskriftskarta, bilaga 2,
3. undersökningar för uppföljning av skötselplanen och naturreservatets syfte.

C Ordningsföreskrifter med stöd av 7 kap. 30 § miljöbalken

C-föreskrifterna gäller även markägare och innehavare av särskild rätt då de inte nyttjar sin rätt att bruka marken.

Utöver föreskrifter och förbud i andra lagar och författningar är det förbjudet att:

1. skada växande eller döda – stående eller omkullfallna – träd, stubbar och buskar, med följande undantag:
 - insamling av löst liggande, mindre, torra grenar och kvistar i syfte att göra upp eld.
2. framföra motordrivet fordon i terrängen, gäller både barmark och snötäckt mark,

Vidare är det förbjudet att utan Länsstyrelsens tillstånd:

3. gräva upp växter, plocka mossor, lavar och vedlevande svampar eller samla in djur (tex insekter).

Föreskrifterna enligt 7 kap. 30 § ska gälla omedelbart även om de överklagas. De träder i kraft vid datum som framgår i länets författningssamling, ett dokument som trycks i anslutning till det att beslutet är fattat.

Generella undantag från föreskrifter

Ovanstående föreskrifter under A och C utgör inte hinder för förvaltaren, eller den som förvaltaren utser, att utföra de insatser som behövs för naturreservatets vård och skötsel, och som framgår av föreskrifterna under B. Föreskrifterna ska inte heller utgöra hinder för uppföljning av bevarandemål och åtgärder, eller vid tillsyn.

Föreskrifterna ska inte utgöra hinder för färdsservitut enligt 20–1976/2284.200 eller underhåll av väg enligt servitut 2062–4088.1 för väg utanför området som syns på beslutskartan, bilaga 1. Med normalt underhåll avses åtgärder i enlighet med beskrivningen i bilaga 4.

Förtydliganden av föreskrifter

I *föreskrift A6* regleras terrängkörning. Angående undantaget från föreskriften som handlar om uttransport av vilt ska begreppet ”skador” inte tolkas lika strikt som ”märken”. Terrängkörning får aldrig medföra att hydrologiska förhållanden eller vattenkvalitet förändras.

I *föreskrift A8* förbjuds korttidsjakt. Med korttidsjakt avses dagkort och andra avtal kortare än ett år. Jaktgäster accepteras endast om de medföljer nyttjanderättsinnehavare – dvs. de ska bedriva jakt tillsammans.

I *föreskrift C3* förbjuds att utan Länsstyrelsens tillstånd gräva upp växter, plocka mossor, lavar och vedlevande svampar, samt att samla in djur. Matsvamp och bär får plockas i naturreservatet.

Dispens

Länsstyrelsen får enligt 7 kap. 7 § miljöbalken, om det finns särskilda skäl, lämna dispens från meddelade föreskrifter.

Beskrivning av området

Landskapet

Säxberg är ett omväxlande område som genomskärs av två sprickdalar, en i norr och en i söder som heter Trollkyrka. Sprickdalarna tros ha uppkommit genom flera processer såsom att rörelser i berggrunden har skapat sprickzoner, erosion av inlandsisens smältvatten och fortsatt vittring till nutid. Sprickdalarna med sina rasbranter ger säregna skyddade miljöer som gynnar hänsynskrävande arter.

Granskogarna är täta och produktiva. På höjderna finns den ljusare och mer brandpräglade hållmarkstallskogen. I tallskogen intill norra sprickdalen fanns en tjäderspelplats vid inventering av skyddsvärd naturskog i Mora 1991–1992 (Länsstyrelsen Dalarna, 1994). Mängden liggande och stående död ved i olika nedbrytningsstadier är ovanligt stor och det är gott om boträd för ugglor och småfåglar. Spår av 3–4 bränder har hittats i levande träd och spår av hela 12 bränder har hittats i en låga. Medelåldern på träden var 175 år (enligt markförvaltaren Korsnäs år 1994) men det finns en del ännu äldre individer i området. Längs vägen vid västra kanten av området finns ett litet sumpskogsområde, främst gråal med inslag av björk och sälg.

Säxberg ligger i ett landskapsavsnitt starkt påverkat av skogsbruk men stora delar av området har varit orört en längre tid då mycket är svårbrukad skog. Exempel på detta är den lågproduktiva hållmarkstallskogen samt den relativt produktiva granskogen som inte kunnat avverkas pga. mängden block samt branta sluttningar. Spår av äldre och modernt skogsbruk syns i delar av området i form av lämnade stubbar samt skogsvägar som går igenom nordöstra delen av området.

Exempel på starkt hotade arter som noterats i området är trådbrosklav, grynlav, och mosippa men även andra intressanta arter som rynkskinn, rosenticka, doftskinn, stjärntagging, purpurmylia, dvärgbägarlav, varglav, tretåig och mindre hackspett samt stjärntmes har påträffats i området. En längre artlista finns i skötselplanen, bilaga 3.

Friluftslivet

Området ligger relativt långt från tätort och tros inte vara välbesökt. Området har inga markerade leder men en skylt och upptrampad stig finns från vägen till södra sprickdalen, Trollkyrka. Stigen delar sig och går in i sprickdalen respektive längs sprickdalens västra sida. Det finns inga byggnader/anläggningar inom området för friluftslivet. Bergvik Skog Öst AB har jakträttsupplåtelse från Naturvårdsverket enligt avtal NV-08929-15.

Kulturmiljön

Inom naturreservatet finns Trollkyrka, L2000:8604 (tidigare RAÄ Sollerön 46:1), en registrerad övrig *kulturhistorisk lämning* av lämningstyp *naturföremål/-bildning med tradition*. Enligt tradition och folktro så har trollen haft sin kyrka på platsen för sprickdalen).

I närheten av naturreservatet har det varit en fäbod, Säxen eller Säckby fäbod, enligt Generalstabskartan från 1913 (Lantmäteriet, 2018) och fäboden är även upptagen i 1663–1664 års fäbodsinventering. Det är därför högst troligt att området har betats under denna tid. Eventuella spår av fäbodsaktiviteter i området, såsom röjningsrösen, klassas och skyddas som ”Övriga kulturhistoriska lämningar” enligt 30 § Skogsvårdslagen. Reservatet ligger också mycket nära ett område av riksintresse för kulturmiljö som bl. a omfattar sjön Säxen, väster om området, med många kulturlämningar (Mora kommuns översiktsplan, 2006).

Planeringsbakgrund

Säckberg är utpekad som särskilt bevarandeområde i det internationella Natura 2000-nätverket enligt 7 kap. 27 § i miljöbalken. Området är därmed även av riksintresse enligt 4 kap. 8 § miljöbalken. Syftet med Natura 2000-området är att upprätthålla en gynnsam bevarandestatus för västlig taiga.

Reservatet ingår även i det av Naturvårdsverket utpekade riksintresse för friluftsliv, Vildmarksriket, enligt miljöbalken 3 kap. 6 § som berör Leksand, Mora och Vansbro kommuner.

Säckberg ligger inom Fux-Anders skogliga värdetrakt för gran.

Enligt Mora kommuns översiktsplan (laga kraft 19 juli 2006) är Säckberg utpekad som Natura 2000-område och anges vara ett av kommunens finaste naturskogsområden med många hotade och sällsynta arter. I kommunens översiktsplan ingår området i Säckberg-Fux Andersknallarna-Garberg, skogsmark med höga natur- och friluftsvärden. I området är den pågående markanvändningen skogsbruk men i den aktuella översiktsplanen rekommenderar Mora kommun att skogsbruk ej ska ske i Säckberg-Trollkyrka och att särskild hänsyn för naturmiljön och friluftslivet ska beaktas i Fux-Anders knallarnas värdetrakt.

Ärendets handläggning

Skogen kring Säckberg är sedan lång tid tillbaka känd för sina höga naturvärden med rapporterade artfynd sedan mitten av 80-talet och området har bland annat redovisats i Naturvårdsprogram för Kopparbergs län (1988:1).

Området har inventerats i flera omgångar bl. a 1991–1992 med sammanställning i Länsstyrelsens rapport 1994:4 ”Skyddsvärd naturskog i Mora”, år 2001 av Bengt Oldhammer samt så ingick området i urskogsinventeringen 2003.

I början av 2000-talet blev Säckberg Natura 2000-område. I samband med att en strategi för formellt skydd av skog i Dalarna togs fram år 2006 så blev det bestämt att Natura 2000-områden på Bergviks marker skulle skyddas som reservat. Säckberg fördes därför fram som förslag till det stora markbytesprojektet, där Sveaskog släppte bytesmark till stora bolag som i sin tur släppte naturreservatsmark till staten. Området togs upp till utredning för naturreservat år 2010 och godkändes till fördelningsplanen 2012. Sommaren år 2014 gick bytesaffären mellan staten och Bergvik Skog Öst AB igenom och området tillföll Naturvårdsverket i syftet att bli naturreservat.

Lantmäteriförrättningarna blev klara under 2017.

Förslag till beslut och skötselplan remitterades berörda hösten 2018.

Sveriges geologiska undersökning avstår från att yttra sig.

Skogsstyrelsen och *Mora kommun* hade inget att erinra.

Naturvårdsverket tillstryker förslaget.

Bergvik Skog framförde synpunkt gällande placering av parkering samt till processen om hur parkeringsmöjligheter hanteras i ärenden gällande ESAB-objekt. *Bergvik Skog* skulle i framtiden vilja se att parkering- och informationsplatser skulle vara inom reservatsgränsen för att undvika separata lösningar i efterhand.

Billerud Korsnäs har genom *Bergvik Skog* framfört synpunkter om att förbud mot fångst med fälla tas bort. *Billerud Korsnäs* ser inte en anledning till förbudet då området främst besöks av jägare samt att möjligheten till fällfångst skulle vara bra om ej önskvärda arter ex. invasiva arter skulle uppstå i området.

Svenska jägareförbundet har framfört synpunkter gällande förbud mot utfodring av djur, fångst med fälla samt upplåtande av korttidsjakt. *Svenska jägareförbundet* anser att restriktionerna går längre än vad som krävs för att uppnå syftet med reservatet. *Svenska jägareförbundet* anser att utfodring av djur är en åtgärd som krävs av jaktträtsinnehavaren och markägaren för att skydda viltstammen samt att detta inte kan regleras i reservatets föreskrifter för att det skulle strida mot grundlagens regler om normgivningsmakten. Förbudet om fångst med fälla anser *svenska jägareförbundet* inte är ett hinder för att markområdenas fria utveckling, människor möjlighet att röra sig fritt i reservatet samt att fällans utformning kräver att det är säkert för människor och husdjur och att den endast fångar det djur fällan är avsedd för. *Svenska jägareförbundet* anser inte att det finns någon rimlig motivering till att förbjuda korttidsjakt eftersom att jakt skall enligt jaktlagen bedrivas så att människor och egendom inte utsätts för fara. Jaktutövare behöver även ha kunskap om gällande regelverk samt dem villkor som gäller där jakten bedrivs, oavsett om det är innanför eller utanför ett naturreservat. *Svenska jägareförbundet* ville också att *föreskrift C2* tas bort då framförande av motordrivet fordon redan regleras i *föreskrift A6*.

Dalarnas Ornitologiska Förening ser det som mycket positivt att området skyddas som naturreservat. Föreningen anser att fågeljakt inte ska tillåtas i reservatet samt så saknar föreningen en föreskrift om tillståndsplikt för ex. tävlingar eftersom det skulle kunna skada reservatet. Slutligen vill föreningen påtala att man bör överväga att förbjuda användning av drönare, då detta stör både djurliv och besökare.

Motivering

Ett mark- eller vattenområde får av Länsstyrelsen eller kommunen förklaras som naturreservat i syfte att bevara biologisk mångfald, vårda och bevara värdefulla naturmiljöer eller tillgodose behov av områden för friluftslivet. Ett område som behövs för att skydda, återställa, eller nyskapa värdefulla naturmiljöer eller livsmiljöer för skyddsvärda arter får också förklaras som naturreservat (se 7 kap. 4 § miljöbalken).

Länsstyrelsens bedömning

Säxberg är ett bra exempel på en kvarvarande rest av naturskog med strukturer som utgör livsmiljö för många hotade och sällsynta arter. Ur ett landskapsekologiskt

perspektiv är det ytterst angeläget att denna typ av skogsmiljö skyddas långsiktigt för att skapa en kontinuitet av dessa värdefulla strukturer.

Områdets naturvärden är sådana att de kräver ett omfattande och långsiktigt skydd för att bevaras och utvecklas. Detta skyddsbehov tillgodoses bäst genom bildande av naturreservat pga. områdets storlek och den potentiella skada skogsbruket i landskapet kan ha på naturvärdena. Beslutet följer de riktlinjer som gäller för Länsstyrelsens prioritering av områdesskydd.

För att skydda och sköta områdets natur- och friluftsvärden fattar Länsstyrelsen beslut om föreskrifter och fastställer en skötselplan. Föreskrifterna behövs för att naturreservatet ska uppnå sitt syfte och områdets naturvärden ska bevaras för framtiden. För de gällande föreskrifterna finns ett antal undantag som främst syftar till att tillgodose jaktintresset eller allmänna intressen som sjukvårdstransporter och friluftsliv. Länsstyrelsen bedömer att dessa undantag inte kommer påverka områdets naturvärden i en sådan omfattning att syftet med naturreservatet åsidosätts.

Undantag för röjning för att underhålla befintliga sikt- och skjutgator samt enkla konstruktioner av naturmaterial till jaktpass, som inte bedöms skada områdets naturvärden, medges därför i *föreskrift A2* respektive *A4* för att tillgodose jaktintresset.

Terrängkörning regleras i huvudsak i terrängkörningslagen, men förtydligas i *föreskrift A6* och *C2*. För uttransport av vilt ska transportvägar väljas med omsorg för att minimera mark- och vegetationsskador. Terrängkörning får inte medföra att hydrologiska förhållanden förändras. Avvägningen bedöms tillgodose jaktintresset, friluftslivets intressen och behovet av skydd för mark och vegetation.

Undantag medges för saltsten och utfodring av småfågel enligt *föreskrift A7*, då dessa åtgärder är begränsade och inte bedöms påverka områdets naturvärden och upplevelsevärden negativt.

Förbudet mot korttidsjakt motiverar Länsstyrelsen med att jaktutövarna ska ha en god kunskap om områdets naturvärden, skyddsbehov och vilka föreskrifter som gäller. Jakt är en aktivitet som medför vissa särskilda risker för att naturvärden i området skadas där den utförs, exempelvis genom störningar av andra djurarter än de som jagas. Dessa risker minimeras när jägare har god lokalkännedom.

I B-föreskrifterna medges åtgärder såsom exempelvis uppmärkning av reservatet för friluftslivet, skötsel i form av naturvårdsbränning samt uppföljning för att syftet med naturreservatet ska uppnås.

Angående föreskrifterna gällande reservatets skötsel anser Länsstyrelsen att en kombination av fri utveckling och naturvårdsbränning bäst kan bevara och restaurera naturvärden i reservatet. Reservatet som består till stor del av äldre granskog men även tallskog och barrblandskog. Delar av barrskogen är brandpräglad, främst är det tallhedar som visat spår från flertalet bränder i både levande och död ved vilken skulle gynnas av naturvårdsbränning. Naturvårdsbränning skall ske med hänsyn till naturvärden som inte är brandgynnade samt till områdets sprickdalar. Äldre granskog samt områden som inte är lämpliga att brännas pga. skarpa sluttningar och blockig terräng lämnas till fri utveckling.

För att tillgodose upplevelsevärdena i området medges möjligheten att få samla in löst liggande, mindre, torra kvistar för att kunna göra upp eld även utan medtagen ved.

Bergvik Skogs synpunkt gällande placering av parkering och informationsskylt har Länsstyrelsen beaktat. Informationsskylt kommer att placeras i anslutning till reservatet, troligen vid stigen till Trollkyrka. Länsstyrelsen bedömer att anläggning av parkeringsplats inte är nödvändig med anledning av det begränsade antal besökare reservatet har. Det finns i dagsläget utrymme för parkering längs vägen i anslutning till reservatets gräns vilket skulle kunna utvidgas vid behov om antalet besökare ökar.

Angående Jägareförbundets resonemang om att reservatsföreskrifter inte kan reglera sådant som regleras av andra ordningar bedömer Länsstyrelsen som felaktigt. Även sådant som är grundlagsskyddat, t.ex. äganderätten, kan inskränkas med reservatsföreskrifter vilket tydligt framgår av förarbetena till miljöbalken samt av 7 kap. 5 §. Förbudet mot korttidsjakt motiverar Länsstyrelsen med att jaktutövarna ska ha en god kunskap om områdets naturvärden, skyddsbehov och vilka föreskrifter som gäller. Jakt är en aktivitet som medför vissa särskilda risker för att naturvärden i området skadas där den utförs, exempelvis genom störningar av andra djurarter än de som jagas. Dessa risker minimeras när jägare har god lokalkännedom. Resonemanget att jakten ryms inom friluftssyftet för naturreservatet är inte korrekt, då jakt bedrivs med stöd av äganderätten och inte utövas under allemansrätten. Jakt ryms därmed inte inom begreppet friluftsliv som kan beaktas i reservatssammanhang enligt 7 kap. 4 § miljöbalken. *Föreskrift A6* och *C2* reglerar båda terrängkörning men förbudet enligt *föreskrift A6* berör mark- och sakägare och *föreskrift C2* berör alla inklusive mark- och sakägare när dem ej nyttjar sin rätt att bruka marken. *Föreskrift C2* kommer av denna anledning att kvarstå.

Länsstyrelsens tillmötesgår synpunkterna om fällfångst och tillåter jakt med fälla då reservatet inte tros bli välbesökt.

Länsstyrelsen anser inte att en föreskrift som kräver tillstånd för tävlingar eller liknande aktiviteter är motiverad, dels för att området inte är välbesökt och dels för att aktiviteter som skulle riskera att skada reservatet redan kräver ett tillstånd enligt 7 kap. 28a § miljöbalken eftersom Säxbergs naturreservat också är ett Natura 2000-område.

Länsstyrelsen har i dagsläget inte kännedom huruvida fågelpopulationer inom reservatet påverkats negativt av nuvarande jaktförhållanden. All jakt ska bedrivas enligt jaktlagstiftning och för bevarandet av arter gäller också artskyddsförordningen.

Gällande drönare så bedömer Länsstyrelsen att det i dagsläget inte föreligger skäl att införa föreskrifter som reglerar användning av drönare i området. Om en negativ påverkan uppkommer för friluftsliv och fauna kan det finnas skäl att överväga ändringar av föreskrifterna.

Länsstyrelsen bedömer att inskränkningarna i enskilds rätt att använda mark eller vatten inte går längre än vad som krävs för att syftet med skyddet ska tillgodoses.

Beslutet är förenligt med hushållningsbestämmelserna för mark och vattenområden enligt 3 kap. miljöbalken samt den kommunala översiktsplanen.

Länsstyrelsen bedömer att de inskränkningar som sker i allmänhetens rätt att färdas och vistas i området är av sådan ringa omfattning att någon konsekvensutredning enligt *Förordningen (2007:1244) om konsekvensutredning vid regelgivning* inte behövs.

För att uppnå det nationella miljömålet "Levande skogar" är ökade arealer skyddad skog t ex. i form av naturreservat nödvändigt. Säxberg är ett exempel på äldre skog som hyser ett stort antal rödlistade (hotade) arter. Att bevara området för framtiden och undanta det från skogsbruk säkerställer livsmiljöer för de hotade arterna och är ett led i arbetet med att uppfylla miljömålet "Ett rikt- växt och djurliv".

Av ovan redovisade skäl anser Länsstyrelsen att Säxberg ska avsättas som naturreservat.

Upplysningar

Länsstyrelsen vill påminna om att vissa verksamheter och åtgärder m.m. utöver aktuella föreskrifter *även* kan omfattas av andra bestämmelser i miljöbalken eller av bestämmelser i annan lagstiftning.

Bestämmelserna i skogsvårdslagen och Skogsstyrelsens föreskrifter om bekämpning av skadeinsekter och tillvaratagande av skadad skog gäller ej inom naturreservatet. Det innebär t.ex. att eventuella vindfällan och stormskadad skog ska lämnas orörda. Uppkommer insektsskador på skog i anslutning till naturreservatet som en följd av att åtgärder för insektsbekämpning inte vidtagits inom naturreservatet ska frågan om ersättning bedömas enligt skadeståndsrättsliga regler.

Säxberg är ett Natura 2000-område. I Natura 2000-områden krävs det tillstånd enligt 7 kap. 28a § miljöbalken för åtgärder som kan skada områdets naturvärden på ett betydande sätt. Det gäller även för åtgärder som utförs utanför Natura 2000-området, om de kan skada naturvärden inom Natura 2000-området.

Kungörelse

Ordningsföreskrifter ska kungöras i länets författningssamling. Beslutet delges sakägarna med delgivningskvitto.

Överklagan

Beslutet kan överklagas till Regeringen, Miljö- och energidepartementet, se bilaga 5.

Detta beslut har fattats av landshövding Ylva Thörn. I den slutliga handläggningen deltog även jurist Sarah Bauer, arkivarie Ole Stilborg, planarkitekt Rebecca Marcher, miljöhandläggare Håkan Danielsson, funktionssamordnare Jemt Anna Eriksson och naturskyddshandläggare Chanette Viklander, den sistnämnda föredragande.

Denna handling har godkänts digitalt och saknar därför namnunderskrifter.

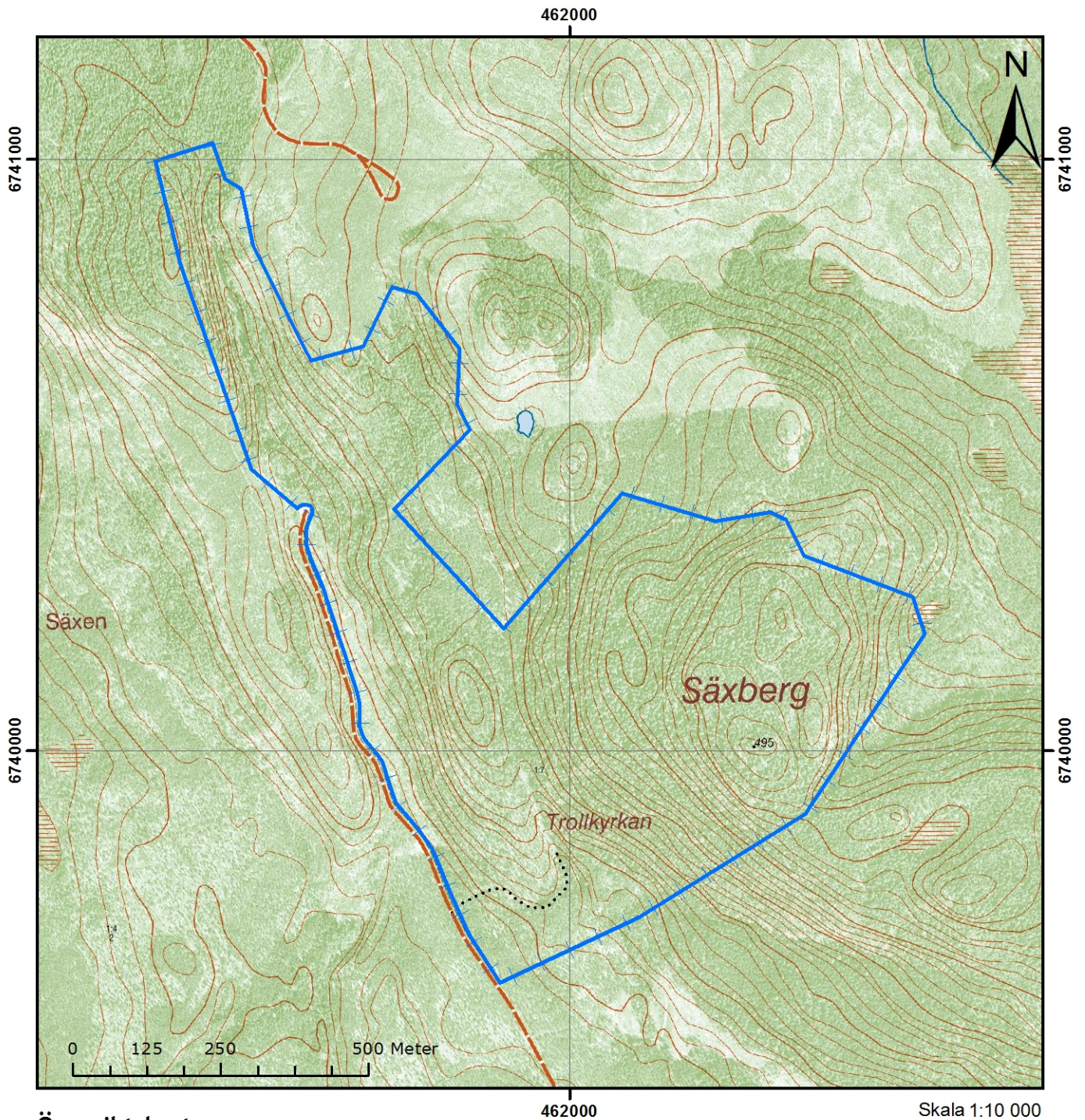
För information om hur Länsstyrelsen i Dalarnas län hanterar personuppgifter, se www.lansstyrelsen.se/dataskydd

Bilagor

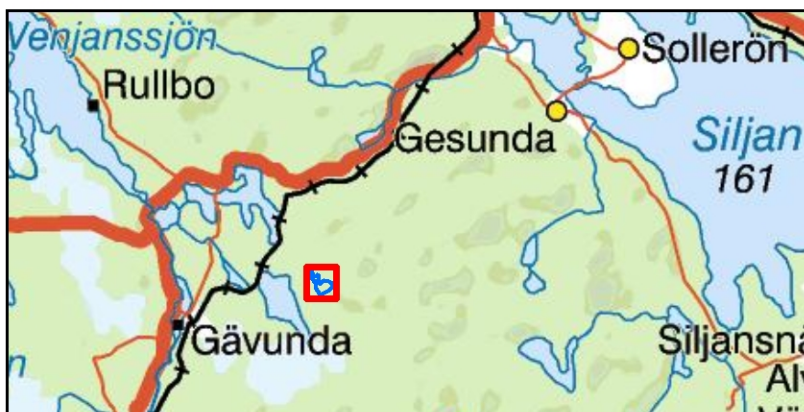
- | | |
|----------|------------------------------------|
| Bilaga 1 | Beslutskarta med översiktskarta |
| Bilaga 2 | Föreskriftskarta |
| Bilaga 3 | Skötselplan |
| Bilaga 4 | Generellt undantag för väghållning |
| Bilaga 5 | Överklagningsinformation |



Beslutskarta Säxbergs naturreservat



Översiktskarta

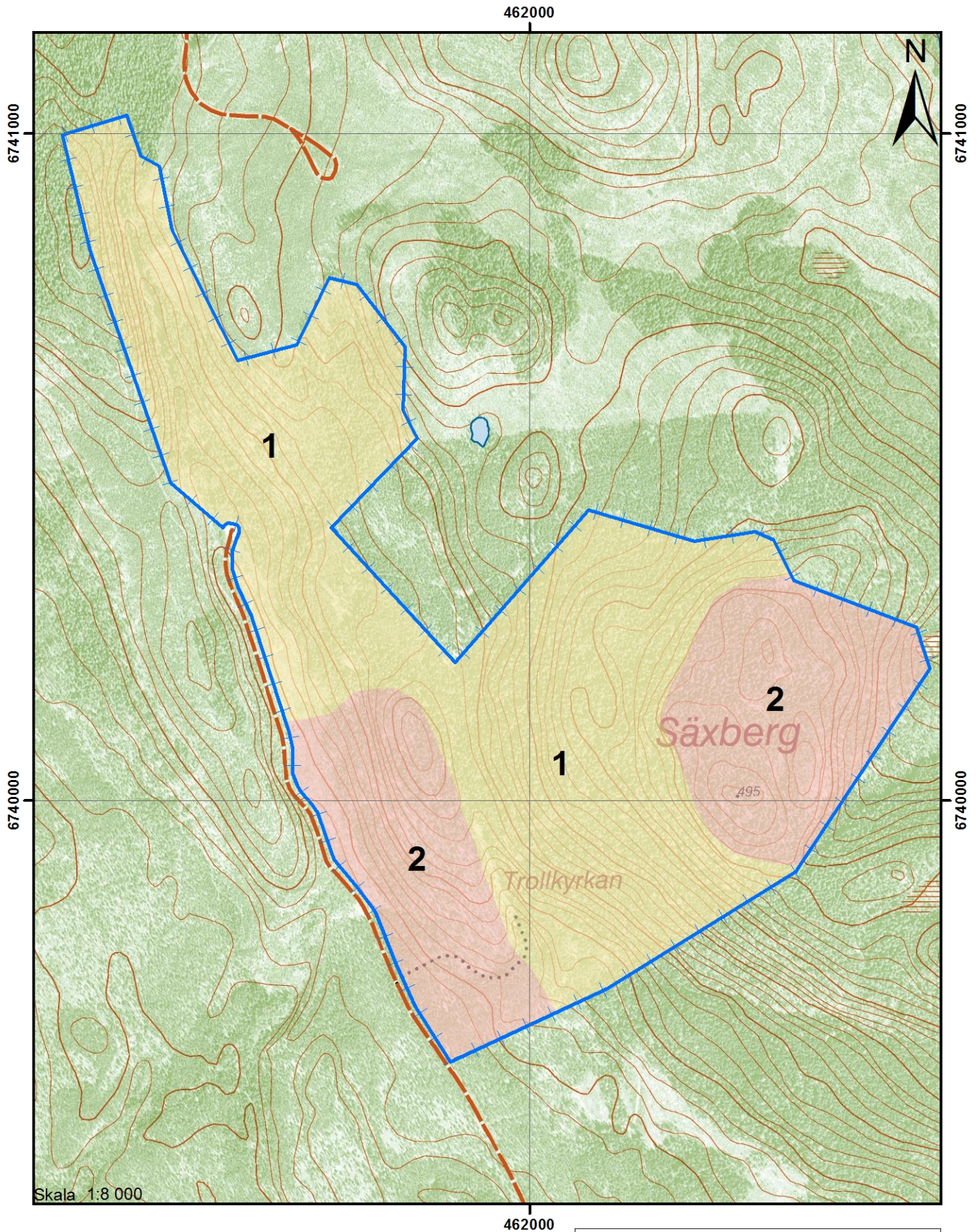


Teckenförklaring

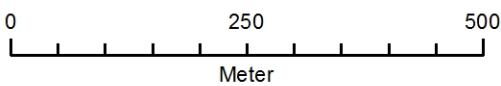
- Säxbergs naturreservat
- Utsträckning av beslutskarta



Föreskriftskarta Säxbergs naturreservat



Skala 1:8 000



Teckenförklaring

-  Säxbergs naturreservat
-  Säxbergs skötselområden
-  1. Äldre skog med i huvudsak fri utveckling
-  2. Brandpräglad barrskog för naturvårdsbränning

Skötsel- och bevarandeplan för naturreservatet och Natura 2000-området Säxberg (SE0620204)

Denna skötsel- och bevarandeplan ersätter bevarandeplanen för Natura 2000-området Säxberg, fastställd 2016-12-31 av Länsstyrelsen enligt 17 § förordningen (1998:1252) om områdesskydd (dnr 511-11792-2016).



Trollkyrka - naturreservatets södra sprickdal. Foto: Fredrik Enoksson.

Innehåll

Beskrivningsdel	3
Administrativa data	3
Beskrivning av området	4
Geovetenskap	4
Biologi	4
Kulturhistoria	7
Jakt, fiske och övrigt friluftsliv	8
Infrastruktur	8
Natura 2000	8
Allmänt	8
Tillståndsplikt och samråd	8
Uttekade Natura 2000-naturtyper	9
Bevarandesyftet med Natura 2000-området	9
Hotbild mot utpekade värden inom Natura 2000-området	9
Källförteckning	10
Avvägningar mellan bevarandevärden	11
Syfte med naturreservatet	11
Prioritering mellan bevarandevärden	11
Skötselområden med bevarandemål och åtgärder	11
Skötselområde 1: Äldre skog med i huvudsak fri utveckling	11
Skötselområde 2: Brandpräglad barrskog	12
Skötselområde 3: Friluftsliv och anläggningar	13
Jakt och fiske	14
Dokumentation och uppföljning	14
Revidering av skötselplanen	14
Sammanfattning och prioritering av planerade skötselåtgärder	15
Bilagor	15

Beskrivningsdel

Administrativa data

Namn	Säxberg
NVR id	2046755
Natura 2000-beteckning	SE0620204
Län	Dalarna
Kommun	Mora
Markslag: (uppdelning enl. Naturvårdsverkets rapport nr 5391)	
Tallskog	15,6 ha
Granskog	29,4 ha
Barrblandskog	14,8 ha
Lövblandad barrskog	2,1 ha
Triviallövskog	1,5 ha
Ungskog inkl. hyggen	1,9 ha
Impediment	0,5 ha
Totalt	66 ha
Rättigheter	Servitut 2062–4088.1 Underhåll av väg, belastar Sollerön 1:7 till förmån för Sollerön 1:4. Servitut 2062–4088.2 Använda befintlig väg, belastar Sollerön 1:4 till förmån för Sollerön 1:7. Servitut 20–1976/2284.200 Färdsel för uttagande av skogsprodukter. Jakträtt: Bergvik Skog Öst AB (NV-08929-15).
Bebyggelser och anläggningar	Saknas
Förvaltare	Länsstyrelsen i Dalarnas län

Beskrivning av området

Säxberg är ett omväxlande område med två djupa sprickdalar, täta produktiva granskogar, öppna ljusa brandpräglade tallskogar samt fuktsvackor. I den norra sprickdalen, en kilometerlång, v-formad, blockig och rak sprickdal finns en av Mora kommuns få kända lokaler för trådbrosklav. Trådbrosklaven har hittats på träd och på en klippvägg. Sprickdalen är en av kommunens finaste lokaler för mossor, bl.a. finns här kommunens rikaste förekomst av purpurmylia, som täcker stora ytor på lågor och stenar. Den södra sprickdalen, Trollkyrka, har även den visat hög artrikedom.

Reservatet är ett Natura 2000-område. Av särskilt värde är att vissa skogspartier består av relativt högproduktiv granskog. Rikedomen på döende och döda träd är ovanligt stor och det är också gott om boträd för ugglor och småfåglar. Det finns även en hel del gamla träd där den genomsnittliga trädåldern var 175 år (Länsstyrelsen 1994). Reservatet ingår även i det av Naturvårdsverket utpekade riksintresse för friluftsliv, Vildmarksriket, som berör Leksand, Mora och Vansbro kommuner.

En gammal körväg går upp i reservatet till det gallrade området och i fält hittar man fler mindre vägar genom området som inte syns på karta eller ortofoto. Längs bilvägen vid västra kanten av området finns ett litet sumpskogsområde, främst gråal med inslag av björk och sälg.

Omgivande marker är mycket hårt exploaterade, men trots tidigare kulturpåverkan och det omgivande storskaliga skogsbruket är Säxberg ett av Moras finare naturskogsområden med många hotade och sällsynta arter. Det är ett vackert landskap med stort friluftsvärde och ett av de få intakta skogsområden som är kvar av Solleröskogen.

Geovetenskap

Säxbergs sprickdalar tros ha skapats genom flera processer såsom rörelser i berggrunden som skapat sprickzoner, erosion av inlandsisens smältvatten och fortsatt vittring till nutid. Sprickdalarna med sina rasbranter ger säregna skyddade miljöer som gynnar hänsynskrävande arter. Den norra sprickdalen är betydligt blötare än Trollkyrka i söder men Trollkyrka har visat hög artrikedom. Berggrunden i området består av Venjansporfyrit som vid den södra sprickdalen, Trollkyrka, genomsetts av en 10–20 m mäktig gång av tegelröd porfyr. Områdets jordtäckte består främst av morän där stor del är tunt och osammanhängande över berg. Delar av området är väldigt blockrikt som tillsammans med branta sluttningar kan göra att vissa delar av området är svårframkomliga.

Biologi

Skogstillstånd

Bildande av naturreservatet kommer att bidra till fortsatt gynnsam bevarandestatus för den utpekade naturtypen västlig taiga (9010). Reservatet består till stor del av granskog som växer i sluttningar samt lägre i terrängen där marken är fuktigare och mer

näringsrik. Fältskiktet består främst av mossor och blåbär samt vid fuktigare ställen mer örtrik med gräs, ormbunkar och linnea. Tallskogen hittar man främst på plataer i terrängen, på hållmarker där jordtäcket är tunt, marken torr och näringsfattig. I fältskiktet växer främst fönsterlav, renlavar och lingon. En del av skogen utgörs av barrblandskog där man finner både tall och gran oftast i gränzonerna mellan gran- och tallskog. Längs bilvägen i väster, växer först ung tallskog i anslutning till stigen till Trollkyrka. Längre in längs vägen löper en bäck med lövsumpskog bestående av gråal, björk och sälg. Spår av äldre och modernt skogsbruk syns i delar av området i form av lämnade stubbar samt skogsvägar, som går igenom nordöstra delen av området. I kanten av reservatet finner man minde områden med mer ungskog från det angränsande skogsbruket.

Bränder har varit vanliga i området vilket har skapat livsmiljö för flertalet hotade arter. I levande träd har spår efter 3–4 bränder hittats, och en låga i närheten hade spår av minst tolv bränder. En 385-årig stubbe med spår av åtta bränder hade i medeltal 45 år mellan bränderna och en 323-årig låga med spår av elva bränder hade ca. 28 år mellan bränderna.

Vegetation och flora

Säxbergs omväxlande habitat, substrat och strukturer skapar förutsättningar för många olika hotade arter och signalarter att trivas och leva i området. Intill södra sprickdalen i granskogen upp mot Säxberg finns gott om döda och döende träd där man kan hitta bl. a stjärntagging och rynkskinn. I tallskogen mellan sprickdalarna finns varglav på åtminstone två ställen, en tall som varit med om närmare tio bränder samt en del fina grova aspar och björkar.

Enligt inventeringar gjorda år 1994 (Oldhammer) finns bl. a knärot, fällmossa och mörk husmossa i området. I sprickdalområdet finns svart trolldruva och observationer av mosippa och Jungfru Marie nycklar finns även de dokumenterade i området (Dalafloren, 2017). Flertalet hotade lavar och svampar har även noterats (se fullständig lista under värdefulla arter).

Fauna

Enligt Oldhammer (1994) har tretåig hackspett, gråspett, spillkråka, mindre hackspett, stjärtmes och lavskrika observerats i området. I tallskogen intill norra sprickdalen fanns tidigare en tjäderspelplats.

Värdefulla arter

Tabellen nedan visar observerade rödlistade arter (Artdatabanken), signalarter, ÅGP-arter och fridlysta arter.

Teckenförklaring

S = signalart enligt Skogsstyrelsen
ÅGP = Arten omfattas av ett åtgärdsprogram för hotade arter
§ = Arten är fridlyst

Hotkategori i Sverige enligt rödlistan

CR = Akut hotad
EN = Starkt hotad
VU = Sårbar
NT = Nära hotad
DD = Kunskapsbrist

Svampar

<i>Asterodon ferruginosus</i>	stjärntagging	NT	S	
<i>Chamonixia caespitosa</i>	blåtryffel	VU		ÅGP
<i>Cystostereum murrayi</i>	doftskinn	NT	S	
<i>Fomitopsis rosea</i>	rosenticka	NT	S	
<i>Hygrophorus discoideus</i>	diskvaxskivling		S	
<i>Leptoporus mollis</i>	kötticka	NT	S	
<i>Phellinus ferrugineofuscus</i>	ullticka	NT	S	
<i>Phellinus nigrolimitatus</i>	gränsticka	NT	S	
<i>Phellinus viticola</i>	vedticka		S	
<i>Phlebia centrifuga</i>	rynkskinn	VU	S	

Mossor

<i>Anastrophyllum hellerianum</i>	vedtrappmossa	NT	S	
<i>Anastrophyllum michauxii</i>	skogstrappmossa	NT	S	
<i>Antitrichia curtipendula</i>	fällmossa		S	
<i>Hylocomiastrum umbratum</i>	mörk husmossa		S	
<i>Lophozia longiflora</i>	vedflikmossa	NT		
<i>Mylia taylorii</i>	purpurmylia		S	

Lavar

<i>Alectoria sarmentosa</i>	garnlav	NT	S	
<i>Bryoria nadvornikiana</i>	violettgrå tagellav	NT	S	
<i>Calicium denigratum</i>	blanksvart spiklav	NT	S	
<i>Carbonicola anthracophila</i>	kolflarnlav	NT	S	
<i>Cladonia parasitica</i>	dvärgbägarlav	NT	S	
<i>Collema subnigrescens</i>	aspgelélav	NT	S	
<i>Hypogymnia vittata</i>	skuggblåslav		S	
<i>Letharia vulpina</i>	varglav	NT	S	\$
<i>Lobaria pulmonaria</i>	lunglav	NT	S	
<i>Lobaria scrobiculata</i>	skrovellav	NT	S	
<i>Microcalicium ahlneri</i>	kortskaftad ärgspik	NT	S	
<i>Nephroma arcticum</i>	norrlandslav		S	
<i>Pannaria conoplea</i>	grynlav	EN	S	
<i>Parmeliella triptophylla</i>	korallblylav		S	
<i>Peltigera collina</i>	grynig filtlav	NT	S	
<i>Ramalina thrausta</i>	trådbrosklav	EN	S	

Växter

<i>Actaea spicata</i>	svart trolldruva		S	
<i>Dactylorhiza maculata subsp.</i>	jungfru Marie nycklar		S	\$
<i>Goodyera repens</i>	knärot	NT	S	\$
<i>Pulsatilla vernalis</i>	mosippa	EN	S	ÅGP \$

Fåglar

<i>Aegithalos caudatus</i>	stjärtmes			\$
<i>Dendrocopos minor</i>	mindre hackspett	NT		\$
<i>Dryocopus martius</i>	spillkråka	NT		\$
<i>Perisoreus infaustus</i>	lavskrika			\$
<i>Picoides tridactylus</i>	tretåig hackspett	NT		\$

Blåtryffel och mosippa är arter med åtgärdsprogram, så kallade ÅGP-arter. Åtgärdsprogram tas fram för att förbättra artens hotstatus och fortlevnad. Åtgärdsprogrammet för blåtryffeln avslutades då det inte fanns några aktiva åtgärder man kunde göra annat än skydda naturen där arten finns eller kan uppkomma. Åtgärdsprogrammet för mosippan är aktivt och innehåller inventeringar, naturvårdsbränningar mm. som sker på olika platser i länet (dock ej för tillfället vid Säxberg) för att förbättra mosippans förutsättningar.

Kulturhistoria

Inom naturreservatet finns Trollkyrka, L2000:8604 (tidigare RAÄ Sollerön 46:1), en registrerad övrig kulturhistorisk lämning av lämningstyp naturföremål/-bildning med tradition. Enligt tradition och folktro så har trollen haft sin kyrka på platsen för sprickdalen (Riksantikvarieämbetet). Trollkyrka är en kilometerlång, v-formad, blockig och rak sprickdal med rasbranter som skapar säregna skyddade miljöer för hänsynskrävande arter.

I närheten av naturreservatet har det varit en fäbod, Säxen eller Säxby fäbod, enligt Generalstabskartan från 1913 (Lantmäteriet, 2018) och fäboden är även upptagen i 1663–1664 års fäbodsinventering. Det är därför högst troligt att området har betats under denna tid. Eventuella spår av fäbodsaktiviteter i området, såsom röjningsrösen, klassas och skyddas som "Övriga kulturhistoriska lämningar" enligt 30 § Skogsvårdslagen. Reservatet ligger också mycket nära ett område av riksintresse för kulturmiljö som bl. a omfattar sjön Säxen, väster om området, med många kulturlämningar (Mora kommuns översiktsplan, 2006).

Namnet Säxberg kommer troligen från fornsvenskan *sæxir* "stensjön" och latin *saxum* "klippa" som syftar till sjön Säxens stenighet (Lidén, 1984).

Jakt, fiske och övrigt friluftsliv

Naturreseptet ligger inom Sollerö fiskevårdsområde. Jaktområde med jakträttsupplåtelse finns enligt avtal, NV-08929-15, där Bergvik Skog Öst AB har nyttjanderätt. Jakttorn samt eldplats syns vid närliggande skogsbilväg. Reservatet ingår även i det av Naturvårdsverket utpekade riksintresse för friluftsliv, Vildmarksriket, enligt miljöbalken 3 kap 6 § som berör Leksand, Mora och Vansbro kommuner. Användningen inom friluftslivet är dock sparsam då området ligger lite otillgängligt och det inte finns markerade stigar. Det finns däremot en skylt som visar vägen till den södra sprickdalen, Trollkyrka, där en mindre upptrampad men omärkt stig går in mot sprickdalen och delar sig för att gå längs den västra sidan av sprickdalen samt in i sprickdalen.

Infrastruktur

Det går att ta sig till reservatet via skogsbilvägar från E45 från Mora eller via väg 26. Bergvik Skog Öst AB äger och förvaltar närmaste vägen, som i dagsläget skulle behöva röjas på alsly. Bom finns i korsning norr om Grävtjärnen/Grävtjärnslidret upp mot området.

Servitut 2062–4088.1 med ändamålet underhåll av väg som belastar Sollerön 1:7 till förmån för Sollerön 1:4 att bibehålla, nyttja och underhålla vägområdet samt siktröja utanför vägområdet inom siktröjningsområdet, se bilaga 4. Servitut 2062–4088.2 belastar Sollerön 1:4 till förmån för Sollerön 1:7 som får använda befintlig väg. Färdsl för uttagande av skogsprodukter i enlighet med servitut 20–1976/2284.

Natura 2000

Allmänt

Säxberg ingår i det europeiska nätverket av skyddad natur som kallas Natura 2000. Natura 2000 är ett ekologiskt nätverk av värdefulla naturområden inom EU. Utpekande av Natura 2000-områden bygger på krav som finns i EU:s fågeldirektiv och art- och habitatdirektiv. Syftet är att hejda utrotning av vilda djur och växter och att hindra att deras livsmiljöer förstörs. Alla medlemsländer ska peka ut områden dels för fåglar som anges i EU:s fågeldirektiv, dels för naturtyper och arter som anges i art- och habitatdirektivet. Genom att peka ut Natura 2000-områden åtar sig länderna att långsiktigt bevara de utpekade värdena i områdena. För varje Natura 2000-område ska Länsstyrelsen ta fram en beskrivning. Detta ska göras i särskilda bevarandeplaner eller i skötselplanen om området även är naturreseptet.

Tillståndsplikt och samråd

Föreskrifterna för naturreseptets beslutet gäller parallellt med den tillståndsplikt som gäller inom Natura 2000. Tillstånd krävs för verksamheter eller åtgärder som på ett betydande sätt kan påverka miljön i ett Natura 2000-område. Det kan även gälla åtgärder utanför Natura 2000-området, om de kan påverka miljön inom området. Detta regleras i

miljöbalken (7 kap. 27–29§§). Då det kan vara svårt att avgöra vilka åtgärder som kan påverka naturvärdena bör man samråda med Länsstyrelsen innan åtgärder i eller intill ett Natura 2000-område påbörjas. Vid skogsbruksåtgärder är Skogsstyrelsen tillsynsmyndighet.

Utpekade Natura 2000-naturtyper

Tabellen nedan redovisar ingående naturtypen enligt EU:s art- och habitatdirektiv, arealer som är godkända av EU-kommissionen, framtida målarealer och bedömning om naturtypen uppvisar ett gynnsamt tillstånd idag. Karta över naturtypens utbredning finns i bilaga 2 till denna plan.

Utpekade naturtyper	Areal godkänd av EU (ha)	Målareal (ha)	Bevarandetillstånd idag
Västlig taiga (9010)**	58,33	58,12*	Gynnsamt

*Arealen är ännu ej fastställd i regeringsbeslut.

**Prioriterad naturtyp enligt Art- och habitatdirektivet.

Bevarandesyftet med Natura 2000-området

Syftet med Natura 2000-området Säxberg är att bevara eller återställa ett gynnsamt tillstånd för de naturtyper och arter som utgjort grund för utpekandet av området.

Prioriterade bevarandevärden

I Natura 2000-området Säxberg är de prioriterade bevarandevärdena områdets naturskogar, som delvis är brandpräglade, och andra ingående naturmiljöer samt områdets orörda karaktär.

Motivering

Området är sedan långt tid känt för sina höga naturvärden och omfattar några av regionens mest värdefulla naturskogar samt närliggande naturskogsområden som präglas av naturlig dynamik och låg mänsklig påverkan.

Prioriterade åtgärder

Syftet ska uppnås genom att skogsmark och övriga naturmiljöer med dess flora och fauna utvecklas fritt. De delar av skogsmarken som är präglade av brand bör brännas i lämpliga intervall.

Hotbild mot utpekade värden inom Natura 2000-området

Om inte annat anges så är Länsstyrelsens bedömningar av hotbilder baserade på Naturvårdsverkets generella vägledningar för arter och naturtyper inom nätverket Natura 2000 (Naturvårdsverket, 2012). Där listas exempel på sådant som kan inverka negativt på respektive naturtyp inom Natura 2000-området.

Västlig taiga (9010)

Områdets kvaliteter är beroende av att skogen får stå kvar i orört skick.

Största hotet mot Säxberg är alla former av produktionsinriktat skogsbruk vilket leder till brist på gamla träd och död ved. Sådana skogsbruksåtgärder kan vara slutavverkning, gallring, röjning, blädning etc. (gäller ej naturvårdsinriktade avverkningar enligt skötsel). Transporter, markberedning, gödsling, dikning, plantering och användandet av främmande trädslag är andra skogsbruksåtgärder som kan medföra att t.ex. struktur och hydrologin i skogsområdet kan förstöras.

Även byggande av skogsbilvägar kan hota naturtypen genom att fragmentera området samt medföra att hydrologin i skogsområdet kan förstöras. Exploatering för samhällsbyggande av olika former kan utgöra ett hot mot naturtypen.

Föroreningar som nedfall av kemiska ämnen ex. kväve-, svavel- och metallföreningar kan ha en direkt skada på arter men också på hela naturmiljön.

I de tall dominerade delarna kan brist på brand ge minskad mängd nybränd ved och mark, som är ett hot för många brandberoende arter, samt kan ge en tillväxt av humuslagret med efterföljande vegetationsförändringar. Graninvandring kan vara ett hot mot flerskiktade tallskogar och lövskogar som tidigare uppkommit efter brand. Brist på brand och andra störningar i landskapet som ex. översvämning, vind och angrepp av insekter och svamp kan reducera kontinuitet av olika strukturer och livsmiljöer som krävs för olika arters fortlevnad.

Källförteckning

Dalafloran. 2017. Dalarnas Botaniska Sällskap (DABS) art och lokalförteckning, Sollerö socken. Uppdaterad senast 2017-11-24. Hämtad 2018-05-22.

<http://www.dalafloran.se/sockenindex.htm>

Lidén, B. 1984. Bebyggelsenamn i Mora – Ur mora, Sollerö, Venjans och Våmhus socknars historia 1. Tryckt av Malungs Boktryckeri AB och utgiven av Mora kommun 1984.

Länsstyrelsen. 2015. Strategi för naturvårdsbränning i Dalarnas län, Rapport 2015-03. 2015. Länsstyrelsen i Dalarnas län.

Oldhammer, B. 1994. Skyddsvärd naturskog i Mora, En inventering 1991–1992, Rapport 1:94 Miljökontoret Mora kommun och 1994:4 Miljövårdsenheten Länsstyrelsen Dalarna.

Naturvårdsverket. 2012. Vägledning för svenska naturtyper i habitatdirektivets bilaga 1 ,NV-04493-11, - Vägledning för 9010 Taiga. Beslutad i maj 2012.

<http://www.naturvardsverket.se/upload/stod-i-miljoarbetet/vagledning/natura-2000/naturtyper/skog/vl-9010-taiga-maj-%202012.pdf>

Rynéus, T et al. 1987. Naturvårdsprogram för Kopparbergs län, 1987. Länsstyrelsen i Kopparbergs län.

Plandel

Avvägningar mellan bevarandevärden

Syfte med naturreservatet

Syftet med naturreservatet är att bevara biologisk mångfald och värdefulla naturmiljöer. Områdets naturskogar, som delvis är brandpräglade, och andra ingående naturmiljöer samt områdets orörda karaktär med dess ekosystem och biologiska mångfald ska bevaras. Syftet är också att inom ramen för bevarandet av biologisk mångfald och bevarandet av naturmiljöer tillgodose behovet av områden för friluftslivet.

Området ingår i det europeiska nätverket Natura 2000, där ett antal naturtyper och arter pekats ut. Syftet med naturreservatet är även att bidra till att dessa ska bibehålla förutsättningen att nå god bevarandestatus.

Syftet ska tillgodoses genom att:

- skogsmark och övriga naturmiljöer med dess flora och fauna utvecklas fritt,
- de delar av skogsmarken som är präglade av brand brinner i lämpliga intervall,
- åtgärder vidtas för att underlätta allmänhetens friluftsliv.

Prioritering mellan bevarandevärden

Naturreservatet/skötselområdet är främst avsatt för att säkerställa och utveckla de biologiska värdena, varför nya stigar och andra anordningar för friluftslivet endast får lokaliseras på ett sätt så att biologiska värden ej äventyras.

Skötselområden med bevarandemål och åtgärder

Bevarandemålen har utformats i enlighet med de nationella riktlinjer som gäller för formulering av bevarandemål för skyddad natur. Reservatet är indelat i tre skötselområden, se skötselplankarta i bilaga 1 till denna plan:

1. Äldre skog med i huvudsak fri utveckling
2. Brandpräglad barrskog
3. Friluftsliv och anläggningar

Skötselområde 1: Äldre skog med i huvudsak fri utveckling

Beskrivning

Området består till stor del av äldre granskog men också tallskog och barrblandskog som har fått möjlighet att utvecklas fritt då skogsbruk har försvårats pga. terrängen och mängden block. Längs vägen finner lövsumpskog längs en bäck. Medelåldern på skogen

uppskattades av markförvaltare till 175 år (Länsstyrelsen 1994) och det finns en del äldre träd samt död ved som tillsammans med områdets två sprickdalar har skapat unika miljöer för många hotade arter och därmed resulterat i höga naturvärden. Inom skötselområdet har fynd av mosippa noterats.

Bevarandemål

Skogen har en varierad åldersstruktur med stort inslag av gamla träd, döda träd samt lågor. Naturliga processer som åldrande och avdöende leder till att död ved finns i olika grovlekar och nedbrytningsgrader och att skogen är olikåldrig. Omvälvande störningar i form av t.ex. stormfällning och/eller insektsangrepp, kan leda till att hela eller delar av skogen under perioder har en annan karaktär, men detta är en del av skogens utveckling. Reservatet har en opåverkad hydrologi vilket bibehåller levnadsmiljöerna för ex. blåtryffel vid sprickdalarna. Det är en öppen skog där fynd av mosippa tidigare hittats för att möjliggöra dess fortsatta existens i området.

Arealen Västlig taiga ska vara 58 ha varav 39 ha är för fri utveckling.

Skötselåtgärder

Fri utveckling.

I framtiden utföra åtgärder för att hålla skogen öppen och ev. göra en punktbränning eller sandblotta på platsen där mosippa tidigare noterats. Frihuggning av lövtäktsträd skulle också vara aktuellt om sådana hittas i området.

Skötselområde 2: Brandpräglad barrskog

Beskrivning

I området finns brandpräglad barrskog, främst tallhedar som visat spår från flertalet bränder i både levande och död ved. Inom skötselområdet ingår också yngre skog, påverkad av skogsbruk, som inte är Västlig taiga. Reservatet ligger inte inom något av Länsstyrelsen utpekade bränningslandskap och är inte tidigare planerat för naturvårdsbränning.

Bevarandemål

Områdets struktur och sammansättning är tydligt påverkat av brand och branden har en roll i områdets utveckling. Områdets äldre tallar gynnas och får möjlighet att fortleva och bli mycket gamla. I perioder efter brand/bränning är området öppet och präglat av betydande mängder död ved och typiska arter som etablerar sig efter brand. I senare stadier är området mer slutet. Arealen brandpräglad skog ska vara 22 ha (där minst 19 ha är Västlig taiga).

Skötselåtgärder

Restaureringar, nyskapande

Naturvårdsbränning med en bränningsinriktning som strävar efter att åstadkomma en föryngring av tallbeståndet, skapa brandljud i klenare tallar samt i stort sett låta de gamla tallarna överleva branden. Området som inte är klassat som Västlig taiga kommer

genom bränningen att öka dess naturvärden. Syftet är också att gynna arter som är beroende av brand bl. a. mosippa och kolflarnlav.

Löpande skötsel

Genomföra återkommande naturvårdsbränning, med lämpliga intervall som är naturliga för trakten, för att bibehålla naturvärden i tallskogarna men möjligen också för att restaurera skogar med låga naturvärden. De två markerade områdena är två höjder i terrängen bestående av hällmarkstallskog och öppen barrblandskog samt yngre tall respektive granskog vid reservatets gräns som är lämpliga för bränning. En naturvårdsbränning skulle behöva ta hänsyn till arter som inte gynnas av brand samt naturvärden som skulle kunna ta skada av bränningen i området såsom sprickdalarna, granskog med höga naturvärden som ligger i anslutning till skötselområdet samt ev. sumpskogen med gråal. Förutom känsliga naturvärden så utgör områdets skarpa slutningar och fläckvis väldigt blockiga terräng en begränsning och innebär att inte hela reservatet är lämpligt att brännas av praktiska samt säkerhetsmässiga skäl. Genomförandet och omfattningen av naturvårdsbränning måste utvärderas när resurser i framtiden tillåter bränning.

Området där naturvårdsbränningar kan komma att utföras ligger i anslutning till och kan därmed beröra kulturlämningar som har antikvarisk status övrig kulturhistorisk lämning. Det är viktigt att bränning i anslutning till dessa utförs så försiktigt att stenar inte spräcks, att arkeologiska föremål inte tar skada genom fallande träd eller att humuslager inte helt bränns bort, med åtföljande risk för skador på lämningen.

Naturvårdsbränning och liknande åtgärder (till exempel rubba, ta bort, gräva ut, täcka över eller på annat sätt skada) som ska utföras på eller vid fornlämningar/ fornlämningsområden kan kräva tillstånd.

Skötselområde 3: Friluftsliv och anläggningar

Beskrivning

Vägen som går längs reservatets västra gräns är inte farbar med bil hela vägen till vändplatsen utan man når reservatets norra del till fots. Det finns möjlighet för parkering längs reservatets västra gräns. Området har inga markerade leder men en skylt och upptrampad stig finns från vägen till södra sprickdalen, Trollkyrka. Stigen delar sig och går in i sprickdalen respektive längs sprickdalens västra sida. Det finns inga byggnader/anläggningar inom området för friluftslivet.

Bevarandemål

Information om reservatet och vilka föreskrifter som gäller där finns på informationstavlor i anslutning till området och via Länsstyrelsens hemsida för att öka tillgängligheten för friluftslivet. Den befintligt upptrampade stigen till Trollkyrka hålls framkomlig.

Skötselåtgärder

Initialåtgärder

Uppmärkning av reservatgräns och uppsättning av informationsskyltar, förslagsvis vid Trollkyrka, samt så hålls den befintliga stigen framkomlig. Om resurser finns kan iordningställande av en rastplats vara aktuell. Denna upprättas och underhålls då av Länsstyrelsen, förslagsvis i anslutning till södra sprickdalen Trollkyrka. Information om reservatet publiceras på Länsstyrelsens hemsida.

Löpande skötsel

Skyltar och stig samt om iordningställande av rastplats sker skall även denna underhållas vid behov. Skulle behov av parkeringsplats uppstå finns det utrymme att anlägga detta längs reservatsgränsen alternativt om överenskommelse sker med Bergvik att använda utrymme på andra sidan av vägen om reservatet.

Jakt och fiske

Bergvik Skog Öst AB har jakträtten enligt NV-08929-15. Jakten inskränks ej med undantag för utplacering av åtel samt för upplåtelse av korttidsjakt. Fisket inskränks inte i naturreservatet.

Dokumentation och uppföljning

Förvaltaren ansvarar för att väl dokumentera alla nyskapande åtgärder och restaureringar. Förvaltaren ska även dokumentera underhållsåtgärder samt tillsyn av friluftsanläggningar.

Uppföljning av de bevarandemål som angetts i skötselplan ska göras som underlag för utvärdering av om syftet med reservatet uppnås. Uppföljningen genomförs av Länsstyrelsen. Uppföljning kommer att ge vägledning om ytterligare bevarandeåtgärder krävs för att upprätthålla gynnsamt bevarandetillstånd.

Förvaltaren ansvarar för att följa upp genomförda skötselåtgärder.

Revidering av skötselplanen

Skötselplanen gäller tills vidare och revideras då uppföljningen indikerar att behov finns, eller om skötselplanen i övrigt är inaktuell.

Sammanfattning och prioritering av planerade skötselåtgärder

Prio	Åtgärd	När	Var	Frekvens
1	Uppmärkning av reservatsgräns	Inom 1 år	Se karta	Engångsåtgärd, underhåll vid behov
1	Uppsättning och underhåll av informationsskyltar	Inom 1 år	Se karta	Engångsåtgärd, underhåll vid behov
1	Information på webbplats	Inom 1 år		Engångsåtgärd, underhåll vid behov
2	Led hålls framkomlig	Inom 1 år	Se karta	Engångsåtgärd, underhåll vid behov
3	Naturvårdsbränning	Inom 20 år	Skötselområde 2	Återkommande
3	Iordningställande och underhåll av rastplats	Om medel finns	Förslagsvis vid Trollkyrka	Engångsåtgärd, underhåll vid behov

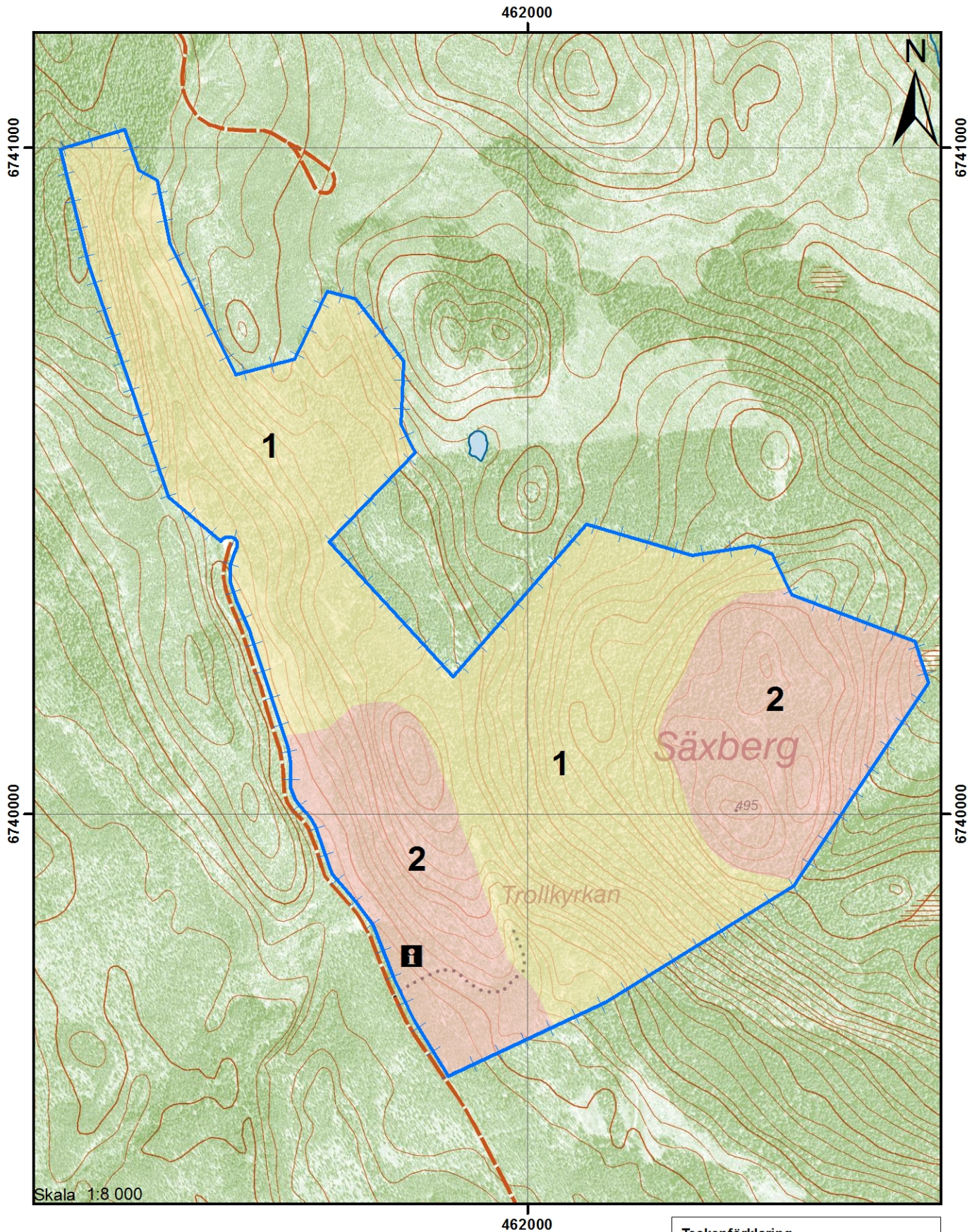
Bilagor

Bilaga 1 Skötselkarta

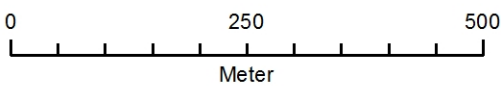
Bilaga 2 Naturtypskarta enligt Natura 2000





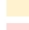


Skötselområden Säxbergs naturreservat



Skala 1:8 000

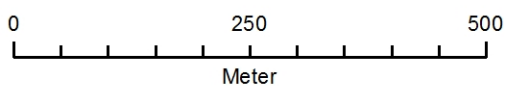
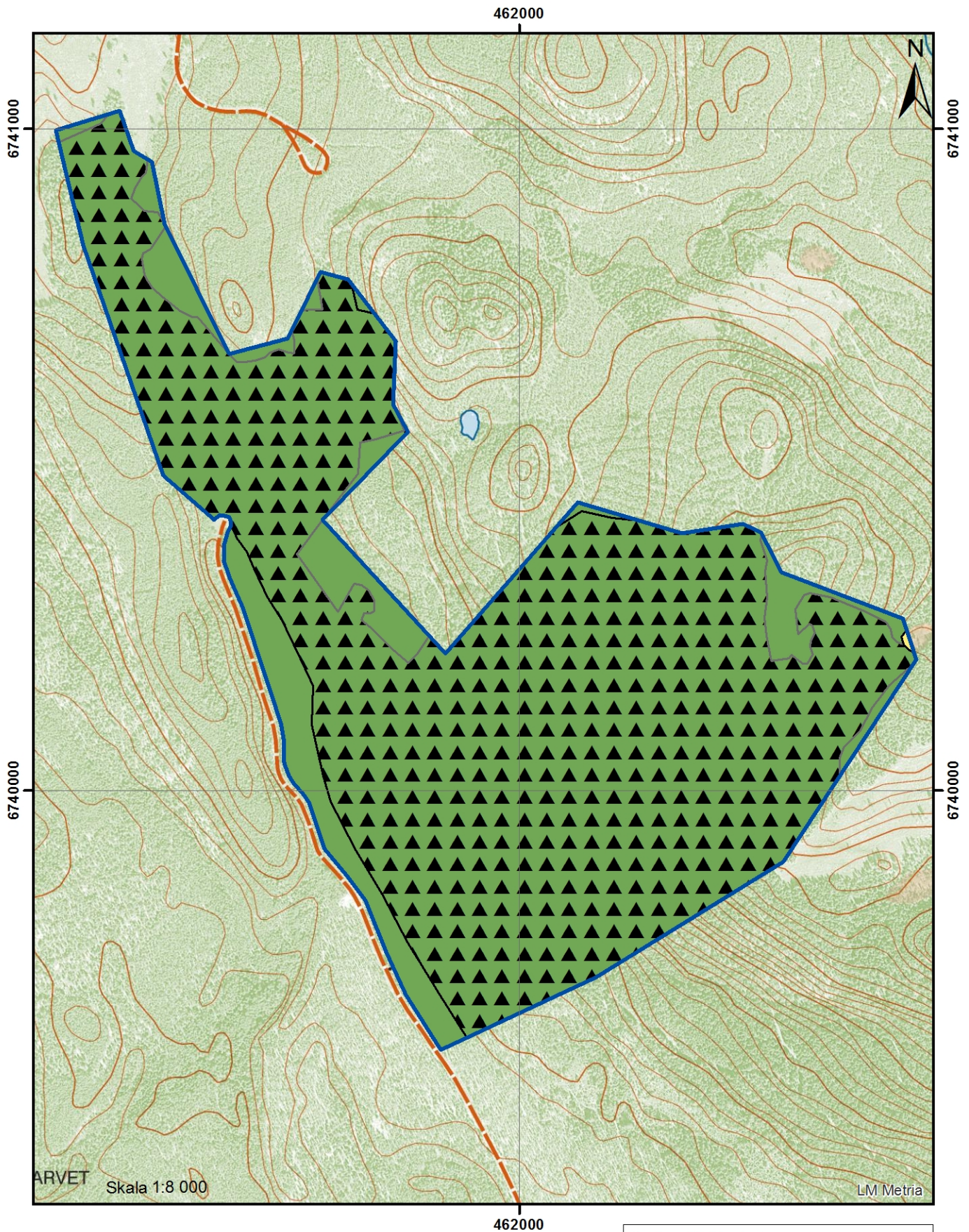


Teckenförklaring

-  Säxbergs naturreservat
-  Säxbergs skötselområden
-  1. Äldre skog med i huvudsak fri utveckling
-  2. Brandpräglad barrskog för naturvårdsbränning
-  Information



Naturtypskarta Säxbergs Natura 2000-område

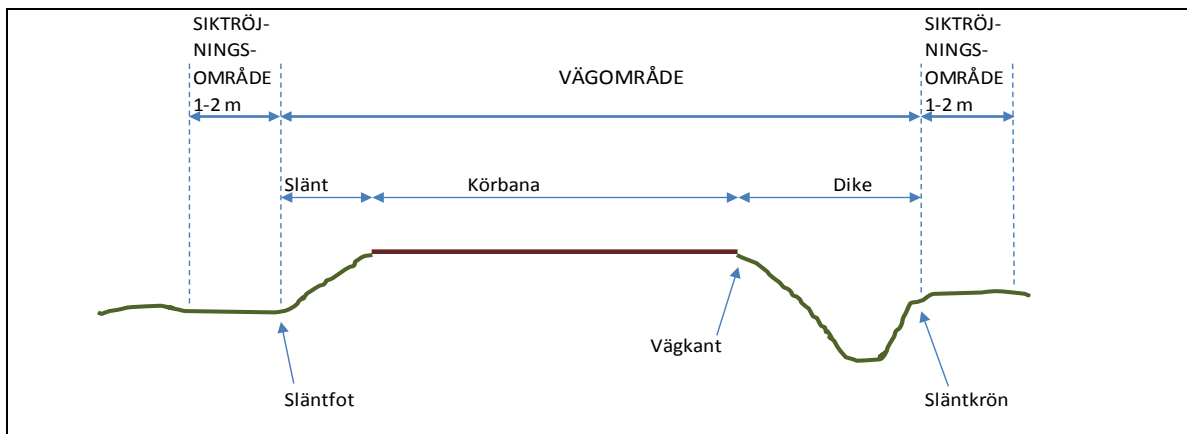


Teckenförklaring

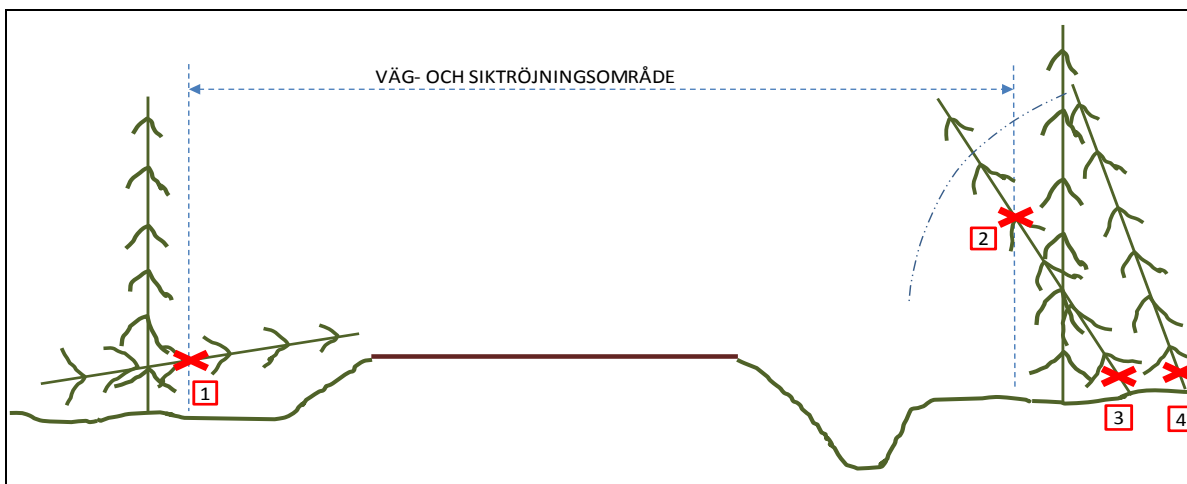
- Säxbergs naturreservat
- 6960 - Öppen icke-natura naturtyp
- ▲ 9010 - Taiga
- 9900 - Icke-natura skog

Generellt undantag för väghållning m.m.

Utan hinder av naturreservatsföreskrifter äger väghållaren rätt att inom vägområdet vidta alla för vägens bestånd och brukande nödvändiga åtgärder såsom t.ex. dikning, hyvling, grusning, dammbindning, trädfällning, sly- och buskröjning, trumbyten, snöröjning och halkbekämpning. Utan hinder av naturreservatsföreskrifter äger väghållaren vidare rätt att fälla träd och röja sly och buskar inom siktröjningsområdet, intill en bredd av en meter där vägen är i huvudsak rak och intill en bredd om två meter i innerkurvor. Definitioner av vägområde, siktröjningsområde och väganläggningens olika delar framgår av nedanstående principskiss.



Utan hinder av naturreservatsföreskrifter äger väghållaren rätt att fälla och/eller kapa farliga kanträd m.m., i enlighet med nedanstående principskiss.



Nedfallna träd som inkräktar i vägområde och/eller siktröjningsområde får kapas i gränsen för siktröjningsområdet (1).

Lutande träd som inkräktar i vägområde och/eller siktröjningsområde får kapas vid gräns för siktröjningsområdet (2) alternativt vid rot (3).

Lutande träd utanför siktröjningsområdet som riskerar att inkräkta i eller falla in i siktröjningsområdet och/eller vägområdet får kapas vid rot (4).

För samtliga fall gäller att fällda och/eller kapade träd, delar av träd m.m. ska kvarlämnas i terrängen, dock alltid utanför gräns till det s.k. siktröjningsområdet. Vid utförande av dessa åtgärder, liksom vid åtgärder för vägens bestånd och brukande i övrigt, ska väghållaren söka minimera åverkan i terrängen, dvs. i möjligaste mån minimera skada på de naturvärden m.m. som naturreservatet syftar till att skydda.

Inför större arbeten, t.ex. efter omfattande stormfällning eller inför byte av vägtrumma/vägbro i vattendrag, bör Länsstyrelsen underrättas i förväg om de planerade arbetena.

Hur man överklagar hos Regeringen

Den som vill överklaga ska skriva till Regeringen. Överklagandet ska dock **skickas eller lämnas till Länsstyrelsen**. Postadressen är Länsstyrelsen, 791 84 FALUN. Besöksadressen är Åsgatan 38 i Falun.

Överklagandet måste ha kommit in till Länsstyrelsen **inom tre veckor från den dag klaganden fick del av beslutet**. Annars kan överklagandet inte prövas.

Överklagandet ska innehålla

- * vilket beslut som överklagas, till exempel genom att ange ärendets diarie-nummer (dnr),
- * varför klaganden anser att Länsstyrelsens beslut är felaktigt,
- * hur klaganden vill att beslutet ska ändras.

Klaganden ska även ange

- * namn, adress och telefonnummer.

Överklagandet ska vara undertecknat av klaganden. Om ombud anlitas kan i stället ombudet underteckna överklagandet. I så fall ska fullmakt för ombudet sändas med.

Handlingar eller annat som klaganden anser stöder överklagandet bör sändas med.

Överklagandet prövas av Regeringen. Om Länsstyrelsen inte ändrar sitt beslut som klaganden begär och överklagandet kommit in i rätt tid kommer det att sändas över till **Miljö- och energidepartementet**.

Ytterligare upplysningar kan lämnas av Länsstyrelsen, telefon 010-225 00 00.