

Bildande av naturreservatet Romberget i Leksands kommun

Beslut

Länsstyrelsen i Dalarnas län beslutar med stöd av 7 kap. 4 § i miljöbalken (1998:808) att förklara det område som avgränsats på bifogad karta, bilaga 1, som naturreservat. Naturreservatets slutliga gränser märks ut i fält.

Beslutet riktar sig till var och en, fastighetsägare och innehavare av särskild rätt, vars rättigheter att använda mark- och vattenområden berörs inom reservatsområdet.

För att tillgodose syftet med naturreservatet beslutar Länsstyrelsen med stöd av 7 kap. 5, 6 och 30 §§ miljöbalken att nedan angivna föreskrifter ska gälla för naturreservatet (se *Föreskrifter*).

Länsstyrelsen fastställer härmed skötselplanen, enligt bilaga 2, med stöd av 3 § förordningen (1998:1252) om områdesskydd till miljöbalken m.m. Naturvårdsförvaltare ska vara Länsstyrelsen i Dalarnas län.

Uppgifter om naturreservatet

Namn	Romberget
Kommun	Leksand
Län	Dalarna
NVR id	2049058
Natura 2000-beteckning	Ingår ej i nätverket
Lägesbeskrivning	Naturreservatet ligger 5 km öster om Leksand i Leksands socken.
Huvudsaklig karaktär	Äldre hällmarkstallskog
Förvaltare	Länsstyrelsen i Dalarnas län
Fastigheter	Romma 21:1. Ägs av naturvårdsverket.
Lantmäteriets inmätning	W10580
Areal	Total areal: 116,5 ha Landareal: 116,5 ha Produktiv skogsmark: 101,3 ha

Syfte med naturreservatet

Syftet med naturreservatet är att bevara biologisk mångfald och värdefulla naturmiljöer. Områdets naturskogar, som delvis är brandpräglade, och andra ingående naturmiljöer samt områdets orörda karaktär med dess ekosystem och biologiska mångfald ska bevaras. Syftet är också att inom ramen för bevarandet av biologisk mångfald och bevarandet av naturmiljöer tillgodose behovet av områden för friluftslivet.

Syftet ska tillgodoses genom att

- skogsmark, myr och övriga naturmiljöer med dess flora och fauna utvecklas fritt
- de delar av skogsmarken som är präglade av brand brinner i lämpliga intervall
- åtgärder vidtas för att underlätta allmänhetens friluftsliv.

Skäl för beslut

Romberget består av en äldre brandpräglad tallskog med inslag av barrblandskog och lövträd. Skogen har formats av upprepade skogsbränder, och spåren efter dessa finns i skogsmarken. Tallskogen ger ett ljust intryck med träd i olika generationer, där skogsbrandens betydelse för skogens karaktär med all tydlighet framgår. Delar av skogen ligger i fuktigare områden i anslutning till våtmarker där rikligt med död ved hittas.

I området finns skyddsvärda arter såsom blåtryffel, rosenticka och violettgrå tagellav.

För att områdets naturvärden ska bevaras måste det undantas från skogsbruk. Området är också i behov av skötsel genom naturvårdsbränning för att det ska kunna behålla och utveckla skogens brandpräglade kvalitéer, vilka utgör själva kärnan i områdets naturvärden.

Föreskrifter

För att säkerställa syftet med naturreservatet förordnar Länsstyrelsen att nedan angivna föreskrifter skall gälla. Föreskrifterna gäller utöver vad som gäller enligt lag eller annan författning.

A. Föreskrifter enligt 7 kap. 5 § miljöbalken om inskränkningar i markägaren och annan sakägares rätt att förfoga över fastighet inom naturreservatet

Utöver föreskrifter och förbud i andra lagar och författningar är det förbjudet att:

1. anordna upplag, gräva, schakta, dika, dämna eller på något sätt skada mark eller vatten,
2. avverka skog och utföra skogsvårdande åtgärd samt att upparbeta och ta bort dött träd eller vindfälle, med följande undantag:
 - befintliga sikt- och skjutgator får underhållsröjas. Befintliga jaktpass är markerade i beslutskartan,
3. gödsla, återföra aska i gödnings syfte eller använda bekämpningsmedel,
4. anlägga mark- eller luftledning, uppföra ny byggnad, mast eller annan anläggning, med följande undantag:
 - enklare konstruktion av naturmaterial får uppföras vid jaktpass,
5. plantera in, så eller sätta ut växter, djur, eller andra organismer,

6. framföra motordrivet fordon i terrängen, gäller både barmark och snötäckt mark, med följande undantag:
 - fälld älg, björn, hjort eller vildsvin får transporteras ut. Färdvägar ska väljas med omsorg så att mark- och vegetationsskador minimeras,
 - för tjänstemän i sjukvårds-, polis- eller räddningsärenden. Insatsen ska omgående anmälas till Länsstyrelsen,
7. upplåta korttidsjakt inom naturreservatet,

Vidare är det förbjudet att utan länsstyrelsens tillstånd:

8. sprida kalk.

B. Föreskrifter enligt 7 kap. 6 § miljöbalken om markägare och annan sakägares skyldighet att tåla visst intrång

För att tillgodose syftet med naturreservatet förpliktas markägare och innehavare av särskild rätt att tåla att följande anordningar och åtgärder vidtas inom naturreservatet:

1. utmärkning av naturreservatet, uppsättning av informationstavlor samt anläggning och underhåll av leder, anordningar och andra anläggningar för friluftslivets behov,
2. skötsel genom naturvårdsbränning,
3. undersökningar för uppföljning av skötselplanen och naturreservatets syfte.

C. Ordningsföreskrifter med stöd av 7 kap. 30 § miljöbalken

C-föreskrifterna gäller även markägare och innehavare av särskild rätt då de inte nyttjar sin rätt att bruka marken.

Utöver föreskrifter och förbud i andra lagar och författningar är det förbjudet att:

1. skada växande eller döda – stående eller omkullfallna – träd, stubbar och buskar, med följande undantag:
 - löst liggande, mindre, torra grenar och kvistar får samlas in i syfte att göra upp eld,
2. framföra motordrivet fordon i terrängen, gäller både barmark och snötäckt mark.

Slutligen är det förbjudet att utan Länsstyrelsens tillstånd:

3. gräva upp växter, plocka mossor, lavar och vedlevande svampar eller samla in djur (t.ex. insekter).

C-föreskrifterna ska gälla omedelbart även om de överklagas. De träder i kraft vid datum som framgår i länets författningssamling, ett dokument som trycks i anslutning till det att beslutet är fattat.

Generella undantag från föreskrifter

Ovanstående föreskrifter under A och C utgör inte hinder för förvaltaren, eller den som förvaltaren utser, att utföra de insatser som behövs för naturreservatets vård och skötsel, och som framgår av föreskrifterna under B. Föreskrifterna ska inte heller utgöra hinder för uppföljning av bevarandemål och åtgärder eller vid tillsyn.

Förtydliganden av föreskrifter

I föreskrift A4 förbjuds nyanläggning av alla slags anläggningar. Detta inkluderar jakttorn och jaktpass av permanent typ med väggar, tak eller dylikt. Enkla tillfälliga konstruktioner vid jaktpass av naturmaterial dvs. av standardtyp med slanor/granris eller mobila tak/vindskydd som endast används under själva jakten får dock skapas.

I föreskrift A6 regleras terrängkörning. Angående undantaget från föreskriften som handlar om uttransport av vilt ska begreppet ”skador” inte tolkas lika strikt som ”märken”. Terrängkörning får aldrig medföra att hydrologiska förhållanden eller vattenkvalitet förändras.

I föreskrift A7 förbjuds korttidsjakt. Med korttidsjakt avses dagkort och andra avtal kortare än ett år. Jaktgäster accepteras endast om de medföljer nyttjanderättsinnehavare – dvs. de ska bedriva jakt tillsammans.

I föreskrift C3 förbjuds att utan Länsstyrelsens tillstånd gräva upp växter, plocka mossor, lavar och vedlevande svampar, samt att samla in djur. Matsvamp och bär får plockas i naturreservatet.

Dispens

Länsstyrelsen får enligt 7 kap. 7 § miljöbalken, om det finns särskilda skäl, lämna dispens från meddelade föreskrifter.

Beskrivning av området

Natur- och friluftsvärden

Naturreservatet ligger ca fem kilometer öster om Leksand, där ett dramatiskt landskap breder ut sig. Från Rombergets topp, där man har en vacker men något trädskydd utsikt mot Insjön, går reservatet nedför en brant ravin med en våtmark och sen vidare norrut över Bodbergets sluttningar. Skogen består i huvudsak av gles, kortvuxen hållmarkstallskog som visar spår av äldre tiders skogsbränder. Delar av området är blötare, med mindre myrstråk där man finner de äldsta tallarna som är uppåt 350 år gamla. Död ved förekommer rikligt inom hela området. Flera rödlistade arter har återfunnits inom området, en fullständig lista finns i skötselplanen.

Planeringsbakgrund

Området är utpekad som riksintresse för det rörliga friluftslivet enligt 4 kap. 2 § miljöbalken som en del av Siljansområdet.

Ett permanent skydd av Romberget medför ett bidrag till uppfyllande av miljö kvalitetsmålen *Levande skogar* och *Ett rikt växt- och djurliv*.

Inom naturreservatet finns ett flertal olika kulturhistoriska lämningar efter tidigare landskapsbruk i trakten, däribland stenbrottslämningar med tillhörande infrastruktur och kolningsanläggningar. Alla lämningarna är av yngre dato och därför enligt gällande lagstiftning klassificerat som övriga kulturhistoriska lämningar.

Stora delar av naturreservatet är utsett till nyckelbiotop av Skogsstyrelsen.

I Leksands kommun översiktsplan (antagen 2014-06-09) berörs inte området. Det ingår heller inte i någon detaljplan eller omfattas av några områdesbestämmelser.

Den pågående markanvändningen är skogsbruk.

Ärendets handläggning

Områdets naturvärden uppmärksammades under Urskogsinventeringen 2003. Reservatsbildningsarbetet påbörjades, men då området ingick inom omarronderingen i Leksand beslutades att avvakta med reservatsbildningen tills processen var klar. Marken tillföll Naturvårdsverket när omarronderingsprocessen färdiggjordes 2015. Förslag till beslut och skötselplan skickades ut till sakägare, markägare och övriga intressenter i september 2018. Yttranden inkom från Naturvårdsverket, Leksands kommun, Skogsstyrelsen, Svenska Jägareförbundet, Dalarnas Ornitologiska Förening och Kilen Björkbergs Viltvårdsområdesförening.

Leksands kommun tillstyrkte förslaget i stort, men inkom med synpunkten om att föreskriften som gjorde större evenemang tillståndspliktiga var omotiverad. Naturvårdsverket tillstyrkte förslaget utan vidare kommentarer.

Dalarnas Ornitologiska förening tillstyrkte i stort förslaget, med synpunkterna att fågeljakt samt flygning av drönare bör förbjudas i området.

Svenska Jägareförbundet skriver i sitt yttrande att de anser att Länsstyrelsen saknar juridisk grund för att reglera jakt genom reservatsföreskrifter då miljöbalken inte står över andra lagar som exempelvis jaktlagen och lagen om viltvårdsområden. De resonerar att en föreskrift utfärdad under miljöbalken inte kan förbjuda något som tillåts under en annan lag p.g.a. den i grundlag befästa normgivningsmakten. Vidare framför de att förslaget till beslut saknar motivering för förbudet mot fällfångst och utfodring, samt att motiveringen för förbudet av korttidsjakt är otillräcklig. De anser att jakt genom att vara ett friluftslivsintresse är inkluderat i reservatets syfte, samt att Länsstyrelsens resonemang om att jägare bör ha ingående kunskap om reservatets naturvärden och skyddsbehov bör gälla alla som vistas i ett naturreservat.

De invänder även mot undantaget i föreskrift A4, med synpunkten att jaktpass vanligtvis konstrueras av trä med ett plåttak eller motsvarande för att byggnaden ska få en rimlig livslängd. När jaktpasset avvecklas borttransporteras delarna från platsen, de anser därmed att kravet på att passen enbart ska byggas med naturmaterial är omotiverat begränsande. De skriver vidare att det saknas definition av vad "naturmaterial" avser samt ett förtydligande av formuleringen "enklare konstruktion" vilket medför en rättsosäkerhet. De föreslår att undantaget bör formuleras "jaktpass i form av torn eller liknande anordning får uppföras.". Till sist anser de att föreskrift C2 bör tas bort då detta regleras i föreskrift A6.

Kilen Björkbergs Viltvårdsområdesförening instämmer med Jägareförbundets synpunkter, med tillägget att ordet "befintliga" i undantaget till föreskrift A2 borde strykas då jaktpass kan behöva flyttas t.ex. p.g.a. brand eller storm som ändrar jaktens bedrivande i framtiden.

Skogsstyrelsen, SGU, Hisvåla Böle Vägsamfällighetsförening och Bjursås Älgförvaltningsområde avstod från att yttra sig.

Motivering

Ett mark- eller vattenområde får av länsstyrelsen eller kommunen förklaras som naturreservat i syfte att bevara biologisk mångfald, vårda och bevara värdefulla naturmiljöer eller tillgodose behov av områden för friluftslivet. Ett område som behövs för att skydda, återställa, eller nyskapa värdefulla naturmiljöer eller livsmiljöer för skyddsvärda arter får också förklaras som naturreservat, se 7 kap. 4 § miljöbalken.

Länsstyrelsens bedömning

Det föreslagna området har mycket höga naturvärden. Det finns äldre, brandpräglad hållmarkstallskog med en stor mängd död ved. Rödlistade arter knutna till dessa värden har också hittats. Områdets naturvärden är sådana att de kräver ett omfattande och långsiktigt skydd för att bevaras och utvecklas. Detta skyddsbehov tillgodoses bäst genom bildande av naturreservat. Beslutet följer de riktlinjer som gäller för Länsstyrelsens prioritering av områdesskydd.

För att skydda och sköta områdets natur- och friluftsvärden fattar Länsstyrelsen beslut om föreskrifter och fastställer en skötselplan. Föreskrifterna behövs för att naturreservatet ska uppnå sitt syfte och områdets naturvärden ska bevaras för framtiden. För de gällande föreskrifterna finns ett antal undantag som främst syftar till att tillgodose allmänna intressen som sjukvårdstransporter, jakt och friluftsliv. Länsstyrelsen bedömer att dessa undantag inte kommer påverka områdets naturvärden i en sådan omfattning att syftet med naturreservatet åsidosätts.

Då många av naturvärdena inom reservatet är knutna till de återkommande bränder som påverkat området historiskt är det angeläget att föreskrifterna möjliggör för att naturvårdsbränningar utförs. I dagsläget bedöms det dock som omöjligt att genomföra bränningar inom reservatet på grund av den svåra topografin och avsaknaden av naturliga brandgränser. Därmed kommer området i praktiken att lämnas till fri utveckling, i väntan på att nya tekniker eller andra omständigheter gör det möjligt att genomföra bränningar.

Angående Jägareförbundets resonemang om att reservatsföreskrifter inte kan reglera sådant som regleras av andra ordningar bedömer Länsstyrelsen att detta resonemang är felaktigt. Även sådant som är grundlagsskyddat, t.ex. äganderätten, kan inskränkas med reservatsföreskrifter vilket tydligt framgår av förarbetena till miljöbalken samt av 7 kap. 5 §.

Förbudet mot korttidsjakt motiverar Länsstyrelsen med att jaktutövarna ska ha en god kunskap om områdets naturvärden, skyddsbehov och vilka föreskrifter som gäller. Jakt är en aktivitet som medför vissa särskilda risker för att naturvärden i området skadas där den utförs, exempelvis genom störningar av andra djurarter än de som jagas. Dessa risker minimeras när jägare har god lokalkännedom.

Resonemanget att jakten ryms inom friluftssyftet för naturreservatet är inte korrekt, då jakt bedrivs med stöd av äganderätten och inte utövas under allemansrätten. Jakt ryms därmed inte inom begreppet friluftsliv som kan beaktas i reservatssammanhang enligt 7 kap. 4 §.

Länsstyrelsen tillmötesgår Jägareförbundets synpunkter om förbudet mot utfodring av djur samt fällfångst och tar bort föreskrifterna. Angående jaktpassens utformning har en förtydligande text införts under rubriken *Förtydligande av föreskrifter*.

Angående Kilen Björkbergs synpunkt om behovet av att flytta på jaktpass efter t.ex. brand eller storm så bedöms detta vara ovanliga företeelser, och att i de fall de uppstår så löses frågan genom Länsstyrelsens möjlighet att ge dispens från föreskrifterna.

Att terrängkörning regleras både under A- och C-föreskrifter beror på de olika lagrum som föreskrifterna verkar inom. A-föreskrifternas rättsverkan omfattar det utövande som ligger inom ramen för äganderätten, medan C-föreskrifternas omfattar det som allmänheten har rätt att göra.

Länsstyrelsens bedömer att fågeljakten i området är av så ringa omfattning att den kan fortgå utan att nämnvärd påverkan sker på skogsfågelstammen eller på friluftsvärdena i området. Angående användandet av drönare ser inte Länsstyrelsen i dagsläget att verksamheten riskerar att utgöra något påtagligt bekymmer vad gäller områdets natur- och friluftsvärden.

Länsstyrelsen bedömer att inskränkningarna i enskilds rätt att använda mark eller vatten inte går längre än vad som krävs för att syftet med skyddet ska tillgodoses.

Ett permanent skydd av Rombergets naturreservat medför ett bidrag till uppfyllande av miljömålen *Levande skogar* samt *Ett rikt växt- och djurliv*.

Beslutet är förenligt med hushållningsbestämmelserna för mark och vattenområden enligt 3 kap. miljöbalken samt den kommunala översiktsplanen.

Länsstyrelsen bedömer att de inskränkningar som sker i allmänhetens rätt att färdas och vistas i området är av sådan ringa omfattning att någon konsekvensutredning enligt förordningen (2007:1244) om konsekvensutredning vid regelgivning inte behövs.

Av ovan redovisade skäl anser Länsstyrelsen Dalarna att Romberget ska avsättas som naturreservat.

Upplysningar

Vissa verksamheter och åtgärder kommer med stöd av föreskrifter som fattas i detta beslut enligt 7 kap. 5, 6 eller 30 §§ miljöbalken, omfattas av dispens eller tillståndskrav. Länsstyrelsen vill påminna om att vissa verksamheter och åtgärder m.m. utöver aktuella föreskrifter *även* kan omfattas av andra bestämmelser i miljöbalken eller av bestämmelser i annan lagstiftning.

Bestämmelserna i skogsvårdslagen och Skogsstyrelsens föreskrifter om bekämpning av skadeinsekter och tillvaratagande av skadad skog gäller ej inom naturreservatet, i den mån var där sägs strider mot föreskrifterna i naturreservatet. Det innebär t.ex. att eventuella vindfällena och stormskadad skog ska lämnas orörda. Uppkommer insektsskador på skog i anslutning till naturreservatet som en följd av att åtgärder för insektsbekämpning inte vidtagits inom naturreservatet ska frågan om ersättning bedömas enligt skadeståndsrättsliga regler.

Vid exempelvis spontant uppkommen skogsbrand har markägaren ansvar för bevakning i den utsträckning som har beslutats av räddningsledaren efter avslutad räddningsinsats. Se 3 kap. 9 § i lagen om skydd mot olyckor (2003:778).

Kungörelse

Föreskrifterna enligt 7 kap. 30 § ska kungöras i länets författningssamling. Beslutet delges sakägarna enligt sändlista med delgivningskvitto.

Överklagan

Beslutet kan överklagas till Regeringen, Miljö- och energidepartementet, se bilaga 3.

Detta beslut har fattats av landshövding Ylva Thörn. I den slutliga handläggningen deltog även jurist Sarah Bauer, planhandläggare Eric Zettergren, antikvarie Martin Gollwitzer, enhetschef Jemt Anna Eriksson och naturvårdshandläggare Carl Lehto, den sistnämnda föredragande.

Denna handling har godkänts digitalt och saknar därför namnunderskrifter.

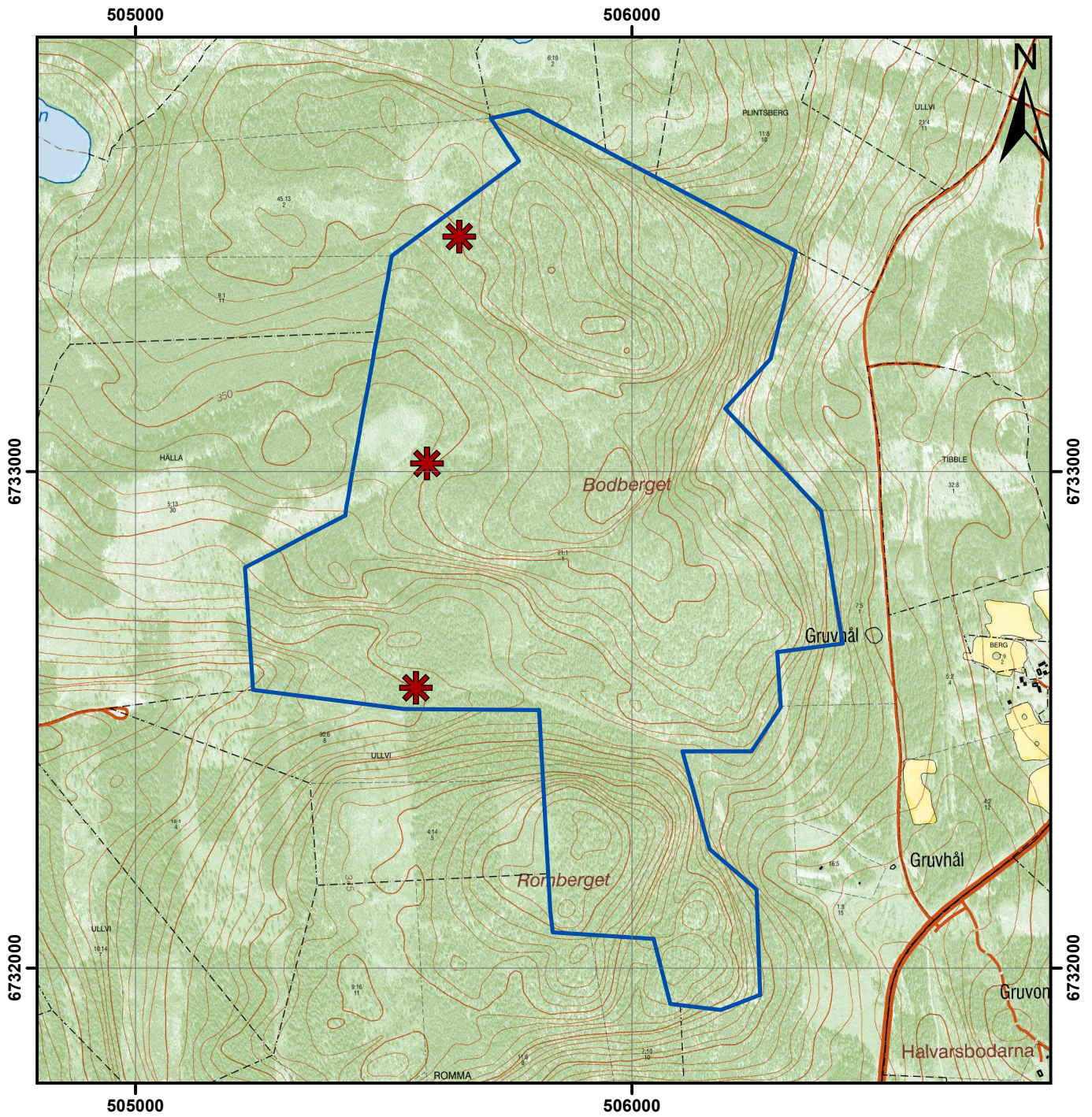
För information om hur Länsstyrelsen i Dalarnas län hanterar personuppgifter, se www.lansstyrelsen.se/dataskydd

Bilagor

- | | |
|----------|--------------------------|
| Bilaga 1 | Beslutskarta |
| Bilaga 2 | Skötselplan |
| Bilaga 3 | Överklagningsinformation |



Beslutskarta naturreservatet Romberget






Översigtskarta

Skala 1:12 000



Teckenförklaring

-  Jaktpass
-  Reservatsgräns
-  Utsträckning av beslutskarta



Skötselplan för naturreservatet Romberget



Beskrivningsdel

Administrativa data

Namn	Romberget
NVR id	2049058
Natura 2000-beteckning	Ingår ej i nätverket
Län	Dalarna
Kommun	Leksand
Markslag: (uppdelning enl. Naturvårdsverkets rapport nr 5391)	
Tallskog	48,2 ha
Granskog	5,4 ha
Barrblandskog	15,1 ha
Lövblandad barrskog	27,8 ha
Triviallövskog	0,7 ha
Ungskog	1,8 ha
Impediment	13,8 ha
Våtmark	1,3 ha
Barrsumpskog	2,3 ha
Totalt	116,5 ha
Rättigheter	Jakträttigheter ej upplåtna
Bebyggelser och anläggningar	-
Förvaltare	Länsstyrelsen i Dalarnas län

Beskrivning av området

Geovetenskap

Större delen av naturreservatet är hållmarker med osammanhängande eller tunt moräntäcke. Berggrunden består av sura intrusiva bergarter med en ålder av 1740–1880 miljoner år.

I norra delen av området går en 2,5 km lång sprickdal i nordvästlig riktning mot Åslebsberget. I huvudsak består den av en några meter hög bergvägg, men på några ställen bildar den en dubbelsidig men smal sprickdal med jämna och lodräta bergytter. Den har bedömts som geologiskt intressant för dalaförhållanden främst p.g.a. dess längd och nivåskillnaden.

Biologi

Skogstillstånd

Skogen är gammal, brandpräglad hållmarkstallskog där de flesta av träden är kring 200 år gamla, med enstaka individer uppåt 350 år. Det finns några fuktigare stråk med bördigare mark, och rikligt med död ved i hela området.

Flora och Fauna

Det saknas djupare flora- och faunainventeringar inom området.

Värdefulla arter

Svampar

<i>Chamonixia caespitosa</i>	blåtryffel	EN	S
<i>Phellinus nigrolimitatus</i>	gränsticka	NT	S
<i>Phellinus ferrugineofuscus</i>	ullticka	NT	S
<i>Leptoporus mollis</i>	kötticka	NT	
<i>Fomitopsis rosea</i>	rosenticka	NT	

Lavar

<i>Bryoria nadvornikiana</i>	violettgrå tagellav	NT	S
------------------------------	---------------------	----	---

Teckenförklaring

S = signalart enligt Skogsstyrelsen

Hotkategori i Sverige enligt rödlistan

CR = Akut hotad
EN = Starkt hotad
VU = Sårbar
NT = Nära hotad

Kulturhistoria

Området är påverkat av äldre tiders landskapsbruk, med kulturlämningar efter småskalig gruv- och täktverksamhet. Skogen är svagt påverkad av äldre tiders dimensionshuggningar.

Jakt, fiske och övrigt friluftsliv

Området ingår i Bjursås älgförvaltningsområde, Kilen-Björkbergs viltvårdsområde samt Norra Leksands älgskötselområde. Förutom jakt besöks området av vandrare och orienterare.

Infrastruktur

Reservatet går att nå från en stig som ansluter till enskild väg förvaltd av Hisvåla Böle vägsamfällighetsförening. En parkering föreslås längs denna väg, se skötselkartan (bilaga 1). Diskussioner med markägare och Leksands kommun pågår.

Plandel

Syfte med naturreservatet

Syftet med naturreservatet är att bevara biologisk mångfald och värdefulla naturmiljöer. Områdets naturskogar, som delvis är brandpräglade, och andra ingående naturmiljöer samt områdets orörda karaktär med dess ekosystem och biologiska mångfald ska bevaras. Syftet är också att inom ramen för bevarandet av biologisk mångfald och bevarandet av naturmiljöer tillgodose behovet av områden för friluftslivet.

Syftet ska tillgodoses genom att

- skogsmark, myr och övriga naturmiljöer med dess flora och fauna utvecklas fritt
- de delar av skogsmarken som är präglade av brand brinner i lämpliga intervall
- åtgärder vidtas för att underlätta allmänhetens friluftsliv.

Prioritering mellan bevarandevärden

Naturreservatet är främst avsatt för att säkerställa och utveckla de biologiska värdena, varför nya stigar och andra anordningar för friluftslivet endast får lokaliseras på ett sätt så att biologiska värden ej äventyras.

Skötselområden med bevarandemål och åtgärder

Bevarandemålen har utformats i enlighet med de nationella riktlinjer som gäller för formulering av bevarandemål för skyddad natur. Reservatet är indelat i två skötselområden:

1. Brandpräglad tallskog
2. Friluftsliv och anläggningar

Skötselområde 1: Brandpräglad barrskog

Beskrivning

Skötselområdet utgörs av hela naturreservatet, och består av en gammal tallskog med höga naturvärden. Spår av äldre tiders bränder finns i stammar och stubbar.

Bevarandemål

Områdets struktur och sammansättning är tydligt påverkat av brand och branden har en roll i områdets utveckling. Områdets gammeltallar gynnas och får möjlighet att fortleva och bli mycket gamla. I perioder efter brand är området öppet och präglat av betydande mängder död ved och typiska arter som etablerar sig efter brand. I senare stadier är området mer slutet. Arealen brandpräglad skog ska vara 112,9 ha.

Skötselåtgärder

Restaureringar, nyskapande

I dagsläget är naturvårdsbränningar praktiskt och tekniskt sett mycket svåra att utföra inom reservatet på grund av topografin. Om detta förändras i framtiden så att det blir möjligt bör naturvårdsbränningar utföras, då med en inriktning som strävar efter att åstadkomma en föryngring av tallbeståndet, skapa brandljud i klenare tallar samt i stort sett låta de gamla tallarna överleva branden.

Löpande skötsel

Om möjligt återkommande bränning med lämpliga intervall som är naturliga för trakten.

Särskild hänsyn vid skötselåtgärder

Området där naturvårdsbränningar kan komma att utföras berör kulturlämningar. Det är viktigt att bränning utförs försiktigt så att stenar inte spräcks, att arkeologiska föremål inte tar skada genom fallande träd eller att humuslager inte helt bränns bort, med åtföljande risk för skador på lämningen.

Skötselområde 2: Friluftsliv och anläggningar

Beskrivning

En befintlig led går i väst-östlig riktning genom reservatets södra del, norr om Rombergets topp. Då området ligger nära Leksand och erbjuder vackra utsikter är det av intresse för friluftslivet, och det vore lämpligt att dra en led för att locka besökare upp till de norra delarna av reservatet. Diskussioner pågår med Leksands kommun om hur leden bör dras, samt var parkering lämpligast lokaliseras. Den röda leden som är utritad på skötselkartan är att ses som ett förslag som kan komma att ändras. Det föreslås även att en bänk eller liknande sätts upp som ett mål för en eventuell utflykt, se skötselkartan.

Bevarandemål

Information om reservatet och vilka föreskrifter som gäller där finns på informationstavlor i anslutning till området och via Länsstyrelsens hemsida. Lämplig plats för informationstavla och parkering är vid öster om reservatet. Leder och bänk hålls i gott skick.

Skötselåtgärder

Uppsättning av informationstavla, iordningställande av parkering och dragning av nya leders samt uppsättning av bänk. Se till att informationstavla är aktuell, och att lederna och övriga anordningar hålls i gott skick.

Jakt och fiske

Jakten i området inskränks genom att vissa detaljer regleras, exempelvis passens utformning. Fiske pågår inte inom reservatet.

Dokumentation och uppföljning

Förvaltaren ansvarar för att väl dokumentera alla nyskapande åtgärder och restaureringar. Förvaltaren ska även dokumentera underhållsåtgärder samt tillsyn av friluftsanläggningar.

Uppföljning av de bevarandemål som angetts i skötselplan ska göras som underlag för utvärdering av huruvida syftet med reservatet uppnås. Uppföljning genomförs av Länsstyrelsen och kommer att ge vägledning om ytterligare bevarandeåtgärder krävs för att upprätthålla gynnsamt bevarandetillstånd.

Uppföljning av alla restaureringsåtgärder ska göras på initiativ av förvaltaren, i samverkan med funktionen för områdesskydd vid Länsstyrelsen. Förvaltaren ansvarar även för att följa upp övriga genomförda skötselåtgärder.

Skötselplanen gäller tills vidare och revideras då uppföljningen indikerar att behov finns, eller om skötselplanen i övrigt är inaktuell.

Sammanfattning och prioritering av planerade skötselåtgärder

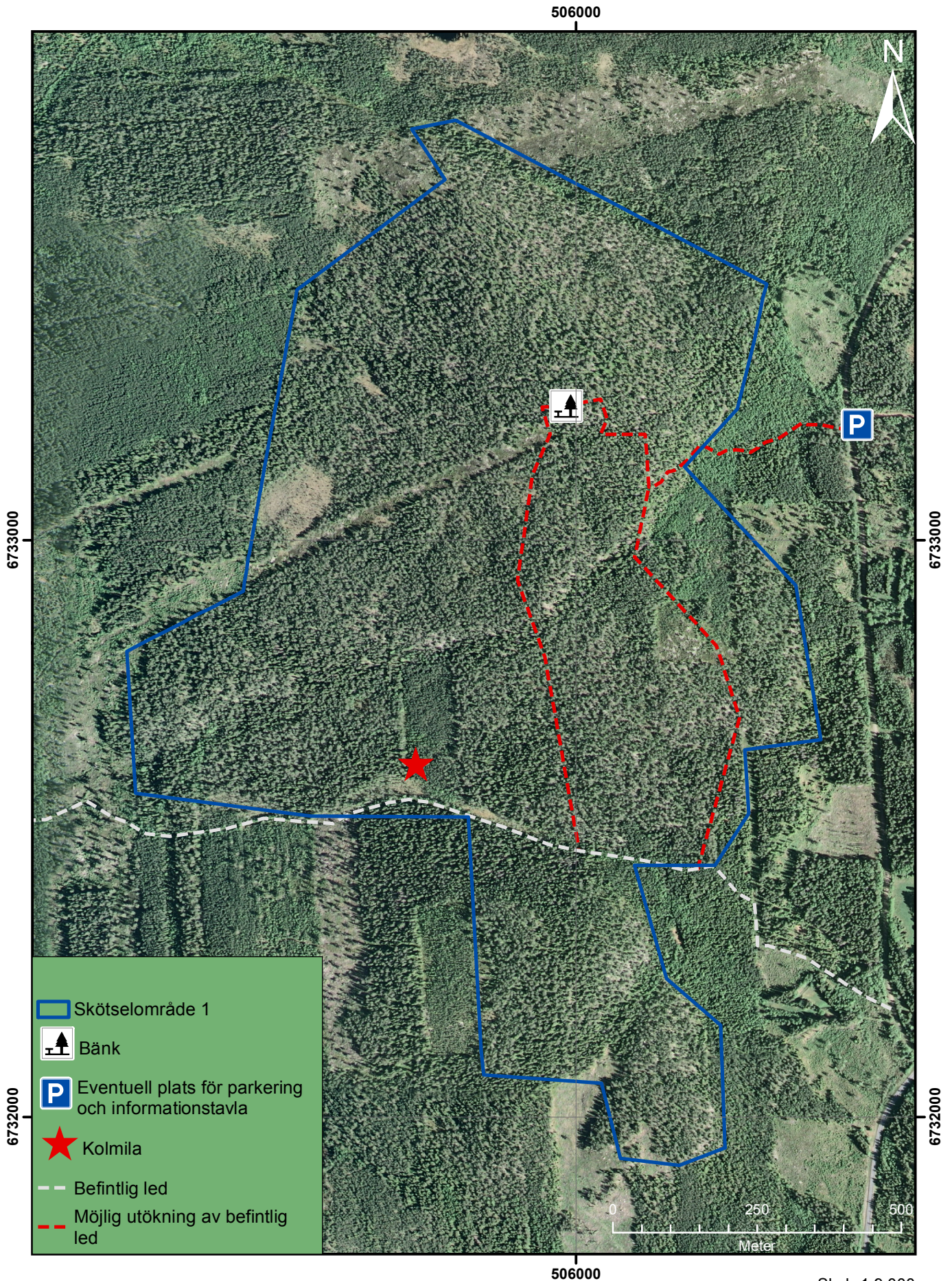
Prio	Åtgärd	När	Var	Frekvens
1	Uppmärkning av reservatsgräns	Inom 1 år	Se karta	Engångsåtgärd, underhåll vid behov
1	Uppsättning och underhåll av informationsskyltar och leder	Inom 1 år	Se karta	Engångsåtgärd, underhåll vid behov
2	Webbplats	Inom 1 år		Engångsåtgärd, underhåll vid behov
2	Naturvårdsbränning	När teknik tillåter	Skötselområde 1	Återkommande
1	Dragning av ny led, uppsättning av bänk	Efter diskussioner med Leksands kommun	Skötselområde 2	Engångsåtgärd

Bilagor

Bilaga 1: Skötselplankarta



Skötselkarta naturreservatet Romberget



Hur man överklagar hos Regeringen

Den som vill överklaga ska skriva till Regeringen. Överklagandet ska dock **skickas eller lämnas till Länsstyrelsen**. Postadressen är Länsstyrelsen, 791 84 FALUN. Besöksadressen är Åsgatan 38 i Falun.

Överklagandet måste ha kommit in till Länsstyrelsen **inom tre veckor från den dag klaganden fick del av beslutet**. Annars kan överklagandet inte prövas.

Överklagandet ska innehålla

- * vilket beslut som överklagas, till exempel genom att ange ärendets diarie-nummer (dnr),
- * varför klaganden anser att Länsstyrelsens beslut är felaktigt,
- * hur klaganden vill att beslutet ska ändras.

Klaganden ska även ange

- * namn, adress och telefonnummer.

Överklagandet ska vara undertecknat av klaganden. Om ombud anlitas kan i stället ombudet underteckna överklagandet. I så fall ska fullmakt för ombudet sändas med.

Handlingar eller annat som klaganden anser stöder överklagandet bör sändas med.

Överklagandet prövas av Regeringen. Om Länsstyrelsen inte ändrar sitt beslut som klaganden begär och överklagandet kommit in i rätt tid kommer det att sändas över till **Miljö- och energidepartementet**.

Ytterligare upplysningar kan lämnas av Länsstyrelsen, telefon 010-225 00 00.