

Bildande av naturreservatet Holkberget i Vansbro kommun

Beslut

Länsstyrelsen i Dalarnas län beslutar med stöd av 7 kap. 4 § i miljöbalken (1998:808) att förklara det område som avgränsats på bifogad karta, bilaga 1, som naturreservat. Naturreservatets slutliga gränser märks ut i fält.

För att tillgodose syftet med naturreservatet beslutar Länsstyrelsen med stöd av 7 kap. 5, 6 och 30 §§ miljöbalken att nedan angivna föreskrifter ska gälla för naturreservatet, se *Föreskrifter*.

Beslutet riktar sig till var och en, fastighetsägare och innehavare av särskild rätt, vars rättigheter att använda mark- och vattenområden berörs inom reservatsområdet.

Länsstyrelsen fastställer härmed skötselplanen, enligt bilaga 2, med stöd av 3 § förordningen (1998:1252) om områdesskydd enligt miljöbalken m.m. Naturvårdsförvaltare ska vara Länsstyrelsen i Dalarnas län.

Uppgifter om naturreservatet

Namn	Holkberget
Kommun	Vansbro
Län	Dalarna
NVR-id	2048979
Natura 2000-beteckning	Ingår ej i nätverket
Lägesbeskrivning	Naturreservatet ligger en mil norr om Vansbro på Holkberget, mellan sjöarna Stora Säxen och Hulen.
Huvudsaklig karaktär	Naturskogsartad grandominerad skog
Förvaltare	Länsstyrelsen i Dalarnas län
Fastigheter	Hulån 101:1 (privat). Intrångsersatt. Hulån 102:1 (privat). Intrångsersatt.
Rättigheter	Jakträttigheter ägs av markägarna.
Lantmäteriets inmätning	W 174999
Areal	Total areal: 53,4 ha Landareal: 53,4 ha Produktiv skogsmark: 53,1 ha

Syfte med naturreservatet

Syftet med naturreservatet är att bevara biologisk mångfald och värdefulla naturmiljöer. Områdets naturskogar och andra ingående naturmiljöer samt områdets orörda karaktär med dess ekosystem och biologiska mångfald ska bevaras. Syftet är också att inom ramen för bevarandet av biologisk mångfald och naturmiljöer tillgodose behovet av områden för friluftslivet.

Syftet ska tillgodoses genom att skogsmarken med dess flora och fauna utvecklas fritt.

Skäl för beslut

Huvuddelen av området äger den naturliga skogens artsammansättning och ekologiska funktion. Området är variationsrikt både vad gäller trädens trädslagsblandning, åldersfördelning och dimensioner. Det finns ställvis mycket död ved i olika dimensioner och nedbrytningsstadier. Sammantaget ger detta goda förutsättningar för stor artrikedom både bland växter och djur.

Skogen är grandominerad och karaktäriseras av en varierad struktur med hänglavsrika partier, gamla träd och mycket död ved. I området finns skyddsvärda arter såsom gropticka, ullticka, violettgrå tagellav och doftskinn. Tretåig hackspett har också setts i området.

Ett permanent skydd av Holkberget medför ett bidrag till uppfyllande av miljökvalitetsmålen *Levande skogar* och *Ett rikt växt- och djurliv*.

För att områdets naturvärden ska bevaras måste det undantas från skogsbruk.

Föreskrifter

För att säkerställa syftet med naturreservatet förordnar Länsstyrelsen att nedan angivna föreskrifter skall gälla. Föreskrifterna gäller utöver vad som gäller enligt lag eller annan författning.

A. Föreskrifter enligt 7 kap. 5 § miljöbalken om inskränkningar i markägaren och annan sakägares rätt att förfoga över fastighet inom naturreservatet

Utöver föreskrifter och förbud i andra lagar och författningar är det förbjudet att:

1. anordna upplag, gräva, schakta, dika, dämna eller på något sätt skada mark eller vatten,
2. avverka skog och utföra skogsvårdande åtgärd samt att upparbeta och ta bort dött träd eller vindfälle, med följande undantag:
 - befintliga sikt- och skjutgator får underhållsröjas,
 - enstaka grenar och sly får röjas för att kunna se rågångsmarkeringar,
 - i samband med skogsbruksåtgärder på den del av fastigheten Hulån 102:1 som ligger öster om naturreservatet får träd tas ner och läggas åt sidan i naturreservatet, samt att liggande träd får flyttas åt sidan, på så sätt att det är möjligt att köra med terrängmotorfordon längs naturreservatets södra gräns, vilken sammanfaller med fastighetsgräns, se röd markering på beslutskartan (bilaga 1),
3. gödsla, återföra aska i gödningssyfte eller använda bekämpningsmedel,

4. anlägga mark- eller luftledning, uppföra ny byggnad, mast eller annan anläggning, med följande undantag:
 - vid jaktpass får enklare konstruktion av naturmaterial uppföras,
5. plantera in, så eller sätta ut växter, djur, eller andra organismer,
6. framföra motordrivet fordon i terrängen på barmark, med följande undantag:
 - fälld älg, björn, hjort eller vildsvin får transporteras ut. Körvägar ska väljas med omsorg så att mark- och vegetationsskador minimeras,
 - för tjänstemän i sjukvårds-, polis- eller räddningsärende. Insatsen ska omgående anmälas till Länsstyrelsen Dalarna,
 - i samband med skogsbruksåtgärder på den del av fastigheten Hulån 102:1 som ligger öster om naturreservatet får terrängmotorfordon framföras längs naturreservatets södra gräns, vilken sammanfaller med fastighetsgräns, se röd markering på beslutskartan,
7. upplåta korttidsjakt inom naturreservatet.

Vidare är det förbjudet att utan länsstyrelsens tillstånd:

8. sprida kalk.

B. Föreskrifter enligt 7 kap. 6 § miljöbalken om markägare och annan sakägares skyldighet att tåla visst intrång.

För att tillgodose syftet med naturreservatet förpliktas markägare och innehavare av särskild rätt att tåla att följande anordningar och åtgärder vidtas inom naturreservatet:

1. utmärkning av naturreservatet, uppsättning av informationstavlor samt anläggning och underhåll av leder för friluftslivets behov,
2. undersökningar för uppföljning av skötselplanen och naturreservatets syfte.

C. Ordningsföreskrifter med stöd av 7 kap. 30 § miljöbalken

C-föreskrifterna gäller även markägare och innehavare av särskild rätt då de inte nyttjar sin rätt att bruka marken.

Utöver föreskrifter och förbud i andra lagar och författningar är det förbjudet att:

1. skada växande eller döda – stående eller omkullfallna – träd, stubbar och buskar, med följande undantag:
 - mindre, löst liggande, torra grenar och kvistar får samlas in i syfte att göra upp eld,
2. framföra motordrivet fordon i terrängen på barmark.

Vidare är det förbjudet att utan Länsstyrelsens tillstånd:

3. gräva upp växter, plocka mossor, lavar och vedlevande svampar eller samla in djur (t.ex. insekter).

Föreskrifterna enligt 7 kap. 30 § ska gälla omedelbart även om de överklagas. De träder i kraft vid datum som framgår i länets författningssamling, ett dokument som trycks i anslutning till det att beslutet är fattat.

Generella undantag från föreskrifter

Ovanstående föreskrifter under A och C utgör inte hinder för förvaltaren, eller den som förvaltaren utser, att utföra de insatser som behövs för naturreservatets vård och skötsel,

och som framgår av föreskrifterna under B. Föreskrifterna ska inte heller utgöra hinder för uppföljning av bevarandemål och åtgärder, eller vid tillsyn.

Vidare ska föreskrifterna inte utgöra hinder för normalt underhåll av de vägar som syns på beslutskartan. Med normalt underhåll avses sådana åtgärder som syftar till att upprätthålla anläggningarna i dagens utformning, utbredning och funktion. Vad gäller sträckan längs naturreservatets södra gräns som får nyttjas i samband med skogsbruksåtgärder på den del av fastigheten Hulån 102:1 som ligger öster om naturreservatet, får röjning av sly ske för att upprätthålla körväg.

Förtydliganden av föreskrifter

I föreskrifterna A6 och C2 regleras terrängkörning. Angående undantaget från föreskriften som handlar om uttransport av vilt ska begreppet ”skador” inte tolkas lika strikt som ”märken”. Terrängkörning får aldrig medföra att hydrologiska förhållanden eller vattenkvalitet förändras.

I föreskrift A7 förbjuds korttidsjakt. Med korttidsjakt avses dagkort och andra avtal kortare än ett år. Jaktgäster accepteras endast om de medföljer nyttjanderättsinnehavare – dvs. de ska bedriva jakt tillsammans.

I föreskrift C3 förbjuds att utan Länsstyrelsens tillstånd gräva upp växter, plocka mossor, lavar och vedlevande svampar, samt att samla in djur. Matsvamp och bär får plockas i naturreservatet.

Dispens

Länsstyrelsen får enligt 7 kap. 7 § miljöbalken, om det finns särskilda skäl, lämna dispens från meddelade föreskrifter.

Beskrivning av området

Landskapet

Holkbergets naturreservat ligger i ett kuperat barrskogslandskap ca en mil nordost om Vansbro. Området ligger mitt emellan sjöarna Stora Säxen och Hulen några kilometer norr om Skålö. Naturreservatet utgörs av norra delen av Holkberget med en liten topp och sluttningar och nordost och sydväst. Den högsta toppen av själva Holkberget ligger söder om naturreservatet.

Naturvärden

Naturreservatet är ett utpräglat skogsreservat som omfattar en äldre grandominerad barrskog. Skogen är flerskiktad, och trädåldrarna är varierande. I större delen av området är granskogen ljus och hänslavsrik, men det finns tätare partier. Det finns rikliga mängder garnlav, och den violettgrå tagellaven draperar granarna uppe på toppen av berget. Bitvis finns mycket död ved, och dynamiken med döende granar är påtaglig. Många av de skyddsvärda arterna i området är knutna till skogens struktur med gamla granar, hänslavsrika miljöer och betydande mängder död ved.

Friluftsliv

Utöver jakt pågår det inte något omfattande friluftsliv i området i dagsläget.

Kulturmiljö

Det finns inga kända kulturlämningar i naturreservatet. Området är påverkat av äldre tiders dimensionshuggningar. Det finns också en gammal körväg som går igenom naturreservatet i norra delen. Körvägen går nästan hela vägen från Skälö vidare upp till bland annat Lövhyddan. Ca 300 meter nordväst om naturreservatet ligger fäboden Utibodarna.

Planeringsbakgrund

Holkbergets naturreservat ligger inom riksintresse för friluftslivet enligt 3 kap. 6 § i miljöbalken.

I Vansbro kommuns översiktsplan, antagen 2011-10-03, ligger Holkberget inom ett landskapsavsnitt som klassats som orört område.

Holkberget omfattas inte av några områdesbestämmelser eller någon detaljplan.

Ett permanent skydd av Holkberget medför ett bidrag till uppfyllande av miljö kvalitetsmålen *Levande skogar* och *Ett rikt växt- och djurliv*.

Den pågående markanvändningen är skogsbruk.

Ärendets handläggning

Holkbergets naturvärden uppmärksammades i rapporten Vildmarksriket utgiven av Mora, Leksand och Vansbro kommun (Kirppu och Oldhammer, 2010). Rapporten beskriver områden med höga naturvärden i gränslandet mellan de tre kommunerna. Landskapsavsnittet har en relativt hög andel äldre skog. Det är mestadels tallskogar på skarpa marker, men det finns också något rikare granskogar. Större delen av marken som uppmärksammades i rapporten ägs av Bergvik Skog AB, men i södra delarna av området i Vansbro kommun ägs en betydande del av privata markägare.

År 2012 genomförde Länsstyrelsen i Dalarnas län en inventering i ett urval av de områden som pekats ut som områden med höga naturvärden i rapporten. Kontakter togs med markägarna i de områden som föreslogs för inventering. Resultaten för Holkberget visade på höga naturvärden och förhandlingar inleddes om att teckna kortsiktiga naturvårdsavtal i väntan på myndighetens möjlighet att påbörja processen att bilda naturreservat.

I Holkberget blev två fastigheter berörda, Hulån 101:1 och Hulån 102:1. Naturvårdsavtal tecknades med markägarna under år 2014 med en gällandeperiod 1 januari 2015–31 december år 2018.

I slutet av år 2016 meddelade markägarna för fastigheten Hulån 101:1 att fastigheten kunde komma att säljas på grund av att de var många delägare (vid det tillfället tio stycken) och de önskade ordna ägandet på ett bättre sätt. Länsstyrelsen gjorde bedömningen att det då var lämpligt att påbörja naturreservatsbildningsprocessen för att lösa situationen. Under år 2017 och 2018 kunde intrångsersättning för Hulån 102:1 och Hulån 101:1 betalas ut, och delägarna i fastigheten Hulån 101:1 är numer två stycken.

Synpunkter på de föreslagna föreskrifterna inkom från ägaren till fastigheten Hulån 102:1. Markägaren ansåg sig inte kunna nå den bortre delen av sin fastighet för att där

fortsätta bruka skogen då naturreservatet skär av fastigheten. Justeringar gjordes i de föreslagna föreskrifterna för att tillmötesgå önskemålen.

Förslag till beslut och skötselplan skickades till myndigheter, sakägare och intressenter. Under externremissen inkom yttranden från Vansbro kommun, Dalarnas Ornitologiska Förening, Naturvårdsverket, SGU, Naturskyddsföreningen samt Skogsstyrelsen. Vansbro kommun, Naturskyddsföreningen och Naturvårdsverket tillstyrkte förslaget medan SGU och Skogsstyrelsen inte hade något att erinra.

Jägareförbundet Dalarna, Friluftsförbundet region mitt, Järna östra samfällighetsförening, Siljansnäs älgförvaltningsområde, Norra Järnas älgskötselområde samt berörda markägare avstod att yttra sig.

Dalarnas Ornitologiska Förening tillstyrkte förslaget i stort, med synpunkter angående några av reservatets föreskrifter. DOF framhöll att fågeljakt samt fångst med fälla ej bör vara tillåtet inom reservat, samt att nya jaktpass inte bör få upprättas om dessa medför röjning av nya siktgator. Föreningen ansåg vidare att det bör krävas godkännande från Länsstyrelsen inför tävlingar eller större evenemang inom reservatet, samt att skoterkörning inte bör tillåtas. Slutligen anfördes synpunkten att Länsstyrelsen borde överväga att införa förbud mot drönare inom detta och framtida reservat.

Motivering

Ett mark- eller vattenområde får av länsstyrelsen eller kommunen förklaras som naturreservat i syfte att bevara biologisk mångfald, vårda och bevara värdefulla naturmiljöer eller tillgodose behov av områden för friluftslivet. Ett område som behövs för att skydda, återställa, eller nyskapa värdefulla naturmiljöer eller livsmiljöer för skyddsvärda arter får också förklaras som naturreservat, se 7 kap. 4 § miljöbalken.

Länsstyrelsens bedömning

Det föreslagna området har mycket höga naturvärden. Det består av naturskogsartad grandominerad barrskog med hänglavrika miljöer och rikliga mängder död ved. Områdets naturvärden är sådana att de kräver ett omfattande och långsiktigt skydd för att bevaras och utvecklas. Detta skyddsbehov tillgodoses bäst genom bildande av naturreservat. Beslutet följer de riktlinjer som gäller för Länsstyrelsens prioritering av områdesskydd.

För att skydda och sköta områdets natur- och friluftsvärden fattar Länsstyrelsen beslut om föreskrifter och fastställer en skötselplan. Föreskrifterna behövs för att naturreservatet ska uppnå sitt syfte och områdets naturvärden ska bevaras för framtiden. För de gällande föreskrifterna finns ett antal undantag som syftar till att tillgodose allmänna intressen som sjukvårdstransporter, jakt och friluftsliv. Det finns också ett undantag som syftar till att möjliggöra terrängkörning i samband med skogsbruksåtgärder på fastigheten Hulån 102:1. Undantaget har begränsats till att omfatta en viss sträcka för att minimera påverkan på områdets naturvärden, men samtidigt tillgodose behovet för fortsatt skogsbruk på övriga delar av fastigheten. Länsstyrelsen bedömer att dessa undantag inte kommer påverka områdets naturvärden i en sådan omfattning att syftet med naturreservatet åsidosätts.

Länsstyrelsen bedömer att fri utveckling är den mest lämpade förvaltningsinriktningen för att områdets naturvärden ska värnas och utvecklas. Den hänglavsrika grandominerade skogen har redan idag naturvårdsintressanta kvaliteter med skiktning, varierad åldersstruktur och rikliga mängder död ved.

Reservatets föreskrifter innebär ingen begränsning av jakten, med undantag för förbud mot korttidsjakt och viss anpassning av jaktpassens utformning. Nya jaktpass får inte upprättas. Förbudet mot korttidsjakt motiverar Länsstyrelsen med att jaktutövarna ska ha en god kunskap om områdets naturvärden, skyddsbehov och vilka föreskrifter som gäller. Jakt är en aktivitet som medför vissa särskilda risker för att naturvärden i området skadas där den utförs, exempelvis genom störningar av andra djurarter än de som jagas eller körskador när fällt vilt ska transporteras ut. Dessa risker minimeras när jägare har god lokalkännedom.

Även fällfångst tillåts då Länsstyrelsen bedömer att intresset av sådan populationsreglerande jakt i området väger tyngre än den eventuella negativa påverkan på upplevelser för det övriga friluftslivet som det skulle kunna innebära. Vad gäller bifångster av fågel i fällor hänvisar Länsstyrelsen till att frågan om fällors utformning regleras enligt annan lagstiftning och därmed hanteras nationellt inom typgodkännandet av fällor. Länsstyrelsen bedömer att fågeljakten i området är av så ringa omfattning att den kan fortgå utan att nämnvärd påverkan sker på skogsfågelstammen.

Användandet av drönare bedöms inte i dagsläget utgöra något påtagligt bekymmer vad gäller områdets natur- och friluftsvärden. Områdets belägenhet medför även att behovet av föreskrifter om tillståndsplikt för större evenemang bedöms omotiverat.

Angående skoterkörning i terrängen gör Länsstyrelsen bedömningen att områdets topografi inte inbjuder till skoterkörning i någon större utsträckning, samt att risken för eventuella skador på naturvärden bedöms liten om skoterkörning sker i enlighet med terrängkörningslagen.

Länsstyrelsen bedömer att inskränkningarna i enskilda rätt att använda mark eller vatten inte går längre än vad som krävs för att syftet med skyddet ska tillgodoses.

Ett permanent skydd av Holkbergets naturreservat medför ett bidrag till uppfyllande av miljökvalitetsmålen *Levande skogar* samt *Ett rikt växt- och djurliv*.

Beslutet är förenligt med hushållningsbestämmelserna för mark och vattenområden enligt 3 kap. miljöbalken samt den kommunala översiktsplanen.

Länsstyrelsen bedömer att de inskränkningar som sker i allmänhetens rätt att färdas och vistas i området är av sådan ringa omfattning att någon konsekvensutredning enligt förordningen (2007:1244) om konsekvensutredning vid regelgivning inte behövs.

Av ovan redovisade skäl anser Länsstyrelsen Dalarna att Holkberget ska avsättas som naturreservat.

Upplýsningar

Vissa verksamheter och åtgärder kommer med stöd av föreskrifter som fattas i detta beslut enligt 7 kap. 5, 6 eller 30 §§ miljöbalken, omfattas av dispens eller tillståndskrav. Länsstyrelsen vill påminna om att vissa verksamheter och åtgärder m.m. utöver aktuella

föreskrifter *även* kan omfattas av andra bestämmelser i miljöbalken eller av bestämmelser i annan lagstiftning.

Bestämmelserna i skogsvårdslagen och Skogsstyrelsens föreskrifter om bekämpning av skadeinsekter och tillvaratagande av skadad skog gäller ej inom naturreservatet, i den mån var där sägs strider mot föreskrifterna i naturreservatet. Det innebär t.ex. att eventuella vindfällen och stormskadad skog ska lämnas orörda. Uppkommer insektsskador på skog i anslutning till naturreservatet som en följd av att åtgärder för insektsbekämpning inte vidtagits inom naturreservatet ska frågan om ersättning bedömas enligt skadeståndsrättsliga regler.

Vid exempelvis spontant uppkommen skogsbrand har markägaren ansvar för bevakning i den utsträckning som har beslutats av räddningsledaren efter avslutad räddningsinsats. Se 3 kap. 9 § i lagen om skydd mot olyckor (2003:778).

Kungörelse

Beslutet ska kungöras i länets författningssamling. Beslutet delges sakägarna enligt sändlista med delgivningskvitto.

Överklagan

Beslutet kan överklagas till Regeringen, Miljö- och energidepartementet, se bilaga 3.

Detta beslut har fattats av landshövding Ylva Thörn. I den slutliga handläggningen deltog även jurist Sarah Bauer, antikvarie Ole Stilborg, planhandläggare Eric Zettergren, enhetschef Jemt Anna Eriksson och naturvårdshandläggare Carl Lehto, den sistnämnda föredragande.

Denna handling har godkänts digitalt och saknar därför namnunderskrifter.

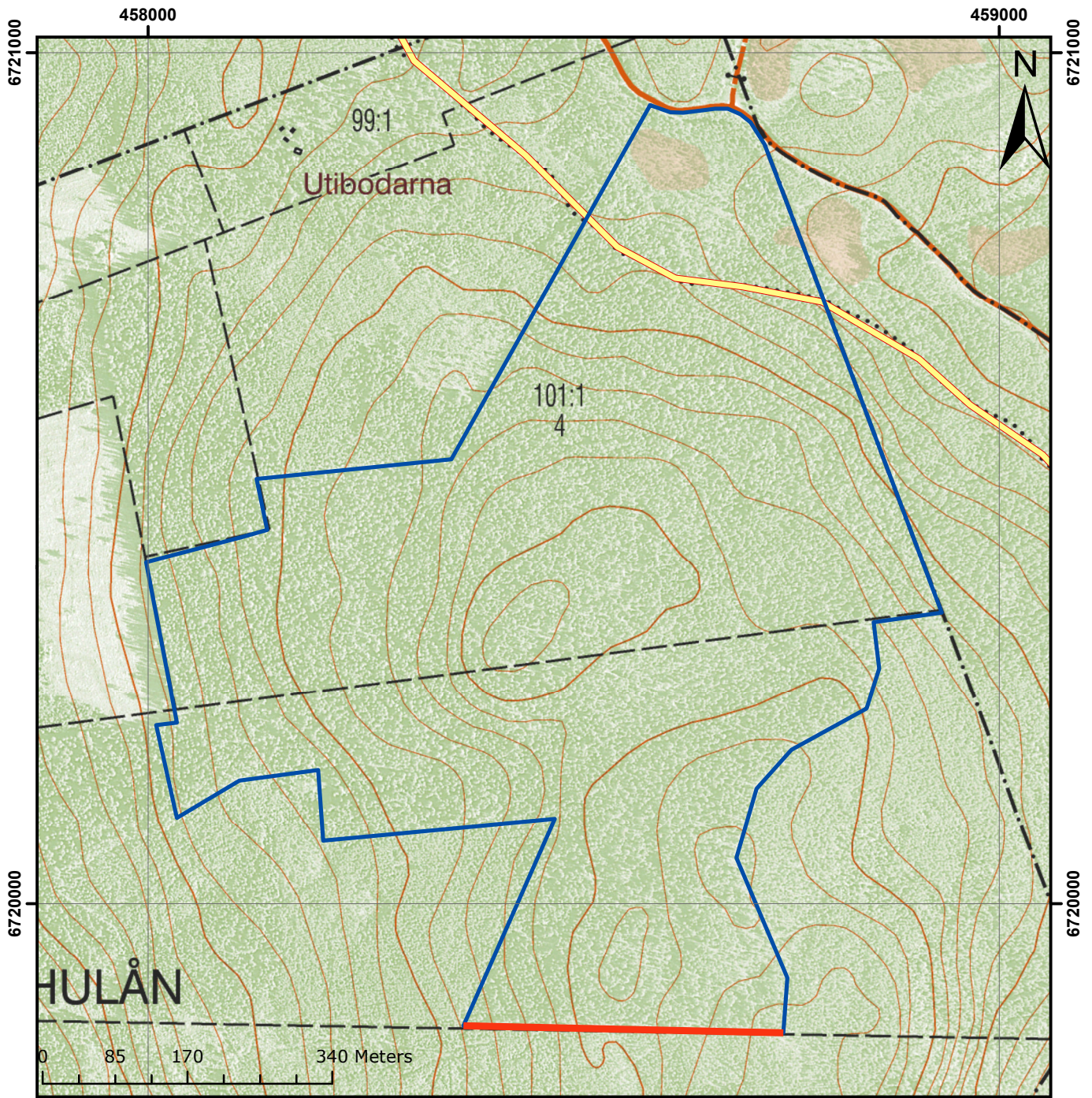
För information om hur Länsstyrelsen i Dalarnas län hanterar personuppgifter, se www.lansstyrelsen.se/dataskydd

Bilagor

- | | |
|----------|--------------------------|
| Bilaga 1 | Beslutskarta |
| Bilaga 2 | Skötselplan |
| Bilaga 3 | Överklagningsinformation |



Beslutskarta Holkbergets naturreservat



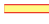



Översiktskarta

Skala 1:7 000



Teckenförklaring

-  Gränssträcka avsedd i föreskrift A2, A6
-  Reservatsgräns
-  Skoterled
-  Utsträckning av beslutskarta



Skötselplan för naturreservatet Holkberget



Beskrivningsdel

Administrativa data

Namn	Holkberget
NVR id	2048979
Natura 2000-beteckning	Ingår ej i nätverket
Län	Dalarna
Kommun	Vansbro
Markslag: (uppdelning enl. Naturvårdsverkets rapport nr 5391)	
Granskog	46,3 ha
Barrblandskog	4,4 ha
Barrsumpskog	0,5 ha
Lövblandad barrskog	1,6 ha
Ungskog inklusive hyggen	0,3 ha
Impediment	0,1 ha
Övrig öppen mark	0,1 ha
Totalt	53,4 ha
Rättigheter	Jakträttigheter tillhör markägarna.
Bebyggelser och anläggningar	-
Förvaltare	Länsstyrelsen i Dalarnas län

Beskrivning av området

Biologi

Vegetation och flora

Skogen på Holkberget består av en hänslavsrik granskog. Garnlav och violettgrå tagellav finns i ansevärd mängd. Det finns tallar spridda i området, och enstaka lövträd. Marken domineras av vägg- och husmossa, i ljusare partier blåbärsris och lite kruståtel. Det finns även ganska rikliga mängder kammossa och kvastmossor samt sumpmossor i fuktigare partier. Knärot finns på några ställen.

Skogstillstånd

Skogen är flerskiktad och luckig, tätare i norra delen än uppe på toppen och i övriga delar. De flesta granarna är mellan 100–150 år, med enstaka granar över 200 år. Äldre tall förekommer sporadiskt, beståndsbildande äldre tall finns endast i ett mindre parti. Andra trädslag, såsom exempelvis björk och asp finns sparsamt i området. Skogen är påverkad av dimensionsavverkningar och visar enstaka spår av tidigare bränder. På en del ställen

har granarna dött och lämnat ljusa luckor i skogen med rika mängder död ved och unga granar som fått växtkraft. Det finns stora mängder hänglavar.

I sydvästra delen av naturreservatet står enstaka mycket stora och över 100 år gamla lärkträd. Ingen förnygring av lärk har noterats.

Värdefulla arter

Svampar

<i>Asterodon ferruginosus</i>	stjärntagging	NT	S
<i>Cystostereum murrayi</i>	doftskinn	NT	S
<i>Leptoporus mollis</i>	kötticka	NT	S
<i>Oxyporus corticola</i>	barkticka		S
<i>Phellinus chrysoloma</i>	granticka	NT	S
<i>Phellinus ferrugineofuscus</i>	ullticka	NT	S
<i>Phellinus viticola</i>	vedticka		S
<i>Phlebia centrifuga</i>	rynkskinn	VU	S
<i>Postia guttulata</i>	gropticka	NT	S
<i>Ramaria testaceoflava</i>	gultoppig fingersvamp	NT	

Lavar

<i>Alectoria sarmentosa</i>	garnlav	NT	S
<i>Arthonia spadicea</i>	glansfläck		S
<i>Calicium parvum</i>	liten spiklav		S
<i>Carbonicola anthracophila</i>	kolflarnlav	NT	S
<i>Carbonicola myrmecina</i>	mörk kolflarnlav	NT	S
<i>Hypogymnia vittata</i>	skuggblåslav		S
<i>Nephroma arcticum</i>	norrlandslav		S
<i>Nephroma bellum</i>	stuplav		S

Växter

<i>Hylocomiastrum umbratum</i>	mörk husmossa		S
<i>Sphagnum quinquefarium</i>	kantvitmossa		S
<i>Goodyera repens</i>	knärot	NT	S §

Insekter

<i>Callidium coriaceum</i>	bronsbjon		S
----------------------------	-----------	--	---

Fåglar

<i>Picoides tridactylus</i>	tretåig hackspett	NT	
-----------------------------	-------------------	----	--

Teckenförklaring

S = signalart enligt Skogsstyrelsen
 N2000 = Arten omfattas av EU:s art- och habitatdirektiv
 ÅGP = Arten omfattas av ett åtgärdsprogram för hotade arter
 § = Arten är fridlyst

Hotkategori i Sverige enligt rödlistan

CR = Akut hotad
 EN = Starkt hotad
 VU = Sårbar
 NT = Nära hotad
 DD = Kunskapsbrist

Fauna

Faunan är inte djupare undersökt i området, men tretåig hackspett noterades vid fältbesök sensommaren 2017.

Geovetenskap

Berggrunden består av granit och kvartsmonzonit. Jordarten är morän, som ställvis är tunn eller osammanhängande med framträdande hållmark.

Kulturhistoria

Det finns inga kända kulturlämningar i naturreservatet. Området är dock påverkat av äldre tiders dimensionshuggningar. Det finns också en gammal körväg som går igenom naturreservatet i norra delen. Körvägen går nästan hela vägen från Skälö och upp till bland annat Lövhuddan. Ca 300 meter nordväst om naturreservatet ligger fäboden Utibodarna.

Jakt, fiske och övrigt friluftsliv

Holkberget ingår i Siljansnäs älgförvaltningsområde och i Norra Järnas älgskötselområde. Det ingår också i Järna fiskevårdsområde, men inga vatten berörs av naturreservatsbildningen. Förutom jakt pågår inte något omfattande friluftsliv i området i dagsläget.

Infrastruktur

För att nå Holkberget åker man vägen som går från Skälö och vidare upp mot sjön Hulen. I höjd med Hulen tar man av västerut och åker på mindre vägar uppför backarna. Både den större grusvägen och den mindre avtagsvägen är enskilda vägar som förvaltas av Järna östra samfällighetsförening och är i gott skick.

Plandel

Syfte med naturreservatet

Syftet med naturreservatet är att bevara biologisk mångfald och värdefulla naturmiljöer. Områdets naturskogar och andra ingående naturmiljöer samt områdets orörda karaktär med dess ekosystem och biologiska mångfald ska bevaras. Syftet är också att inom ramen för bevarandet av biologisk mångfald och naturmiljöer tillgodose behovet av områden för friluftslivet.

Syftet ska tillgodoses genom att skogsmarken med dess flora och fauna utvecklas fritt.

Prioritering mellan bevarandevärden

Naturreservatet/skötselområdet är främst avsatt för att säkerställa och utveckla de biologiska värdena, varför nya stigar och andra anordningar för friluftslivet endast får lokaliseras på ett sätt så att biologiska värden ej äventyras.

Skötselområden med bevarandemål och åtgärder

Bevarandemålen har utformats i enlighet med de nationella riktlinjer som gäller för formulering av bevarandemål för skyddad natur. Reservatet är indelat i två skötselområden, se skötselkartan (bilaga 1):

1. Äldre skog med fri utveckling
2. Friluftsliv och anläggningar

Skötselområde 1: Äldre skog med fri utveckling

Beskrivning

Skogen på Holkberget består av en hänglavsrik granskog. Det finns tallar spritt i området, och enstaka lövträd. Marken domineras av vägg- och husmossa, i ljusare partier blåbärsris och lite kruståtel. Det finns även ganska rikliga mängder kammosa och kvastmossor samt sumpmossor i fuktigare partier.

Skogen är flerskiktad och tätare i norra delen. De flesta granarna är mellan 100–150 år, med enstaka granar över 200 år. Skogen är påverkad av dimensionsavverkningar och visar enstaka spår av tidigare bränder. På en del ställen har granarna dött och lämnat ljusa luckor i skogen med rika mängder död ved och unga granar som fått fart. På andra ställen är granskogen gles och ljus, och här finns stora mängder hänglavar.

Det finns enstaka gamla lärkträd i sydvästra delen av naturreservatet. Ingen föryngring av har noterats.

Bevarandemål

Området präglas av olikåldrig skog vilken domineras av gamla granar. Naturliga processer som åldrande och avdöende leder till att död ved finns i olika grovlekar och nedbrytningsgrader och att skogen är olikåldrig. Omvälvande störningar i form av t.ex. stormfällning och/eller insektsangrepp, kan leda till att hela eller delar av skogen under perioder har en annan karaktär, men detta är en del av skogens utveckling.

Skötselåtgärder

Inga, området lämnas till fri utveckling.

Skötselområde 2: Friluftsliv och anläggningar

Beskrivning

I dagsläget finns inga anläggningar i naturreservatet. En gammal körväg/skoterled korsar norra delen.

Bevarandemål

Naturreservatet erbjuder möjlighet att uppleva en gammal olikåldrig naturskog med påfallande gamla träd och varierade strukturer, särskilt med stora mängder död ved.

Information om reservatet och vilka föreskrifter som gäller där finns på informationstavlor i reservatet och via Länsstyrelsens hemsida. Lämplig plats för informationsskylt är strax innanför naturreservatets gräns i naturreservatets nordöstra del.

Skötselåtgärder

Gränsen ska markeras. Informationstavla sätts ut enligt skötselkarta och information läggs ut på Länsstyrelsens webbplats.

Underhåll av gränsmarkeringar och informationstavla, samt information på Länsstyrelsens webbplats sker efter behov.

Jakt och fiske

Varken jakten eller fisket inskränks i naturreservatet. Endast detaljer i formen för jakten regleras, exempelvis passens utformning.

Dokumentation och uppföljning

Förvaltaren ansvarar för att väl dokumentera alla nyskapande åtgärder och restaureringar. Förvaltaren ska även dokumentera underhållsåtgärder samt tillsyn av friluftsanläggningar.

Uppföljning av de bevarandemål som angetts i skötselplan ska göras som underlag för utvärdering av huruvida syftet med reservatet uppnås. Uppföljning genomförs av Länsstyrelsen och kommer att ge vägledning om ytterligare bevarandeåtgärder krävs för att upprätthålla gynnsamt bevarandetillstånd.

Förvaltaren ansvarar även för att följa upp övriga genomförda skötselåtgärder.

Skötselplanen gäller tills vidare och revideras då uppföljningen indikerar att behov finns, eller om skötselplanen i övrigt är inaktuell.

Sammanfattning och prioritering av planerade skötselåtgärder

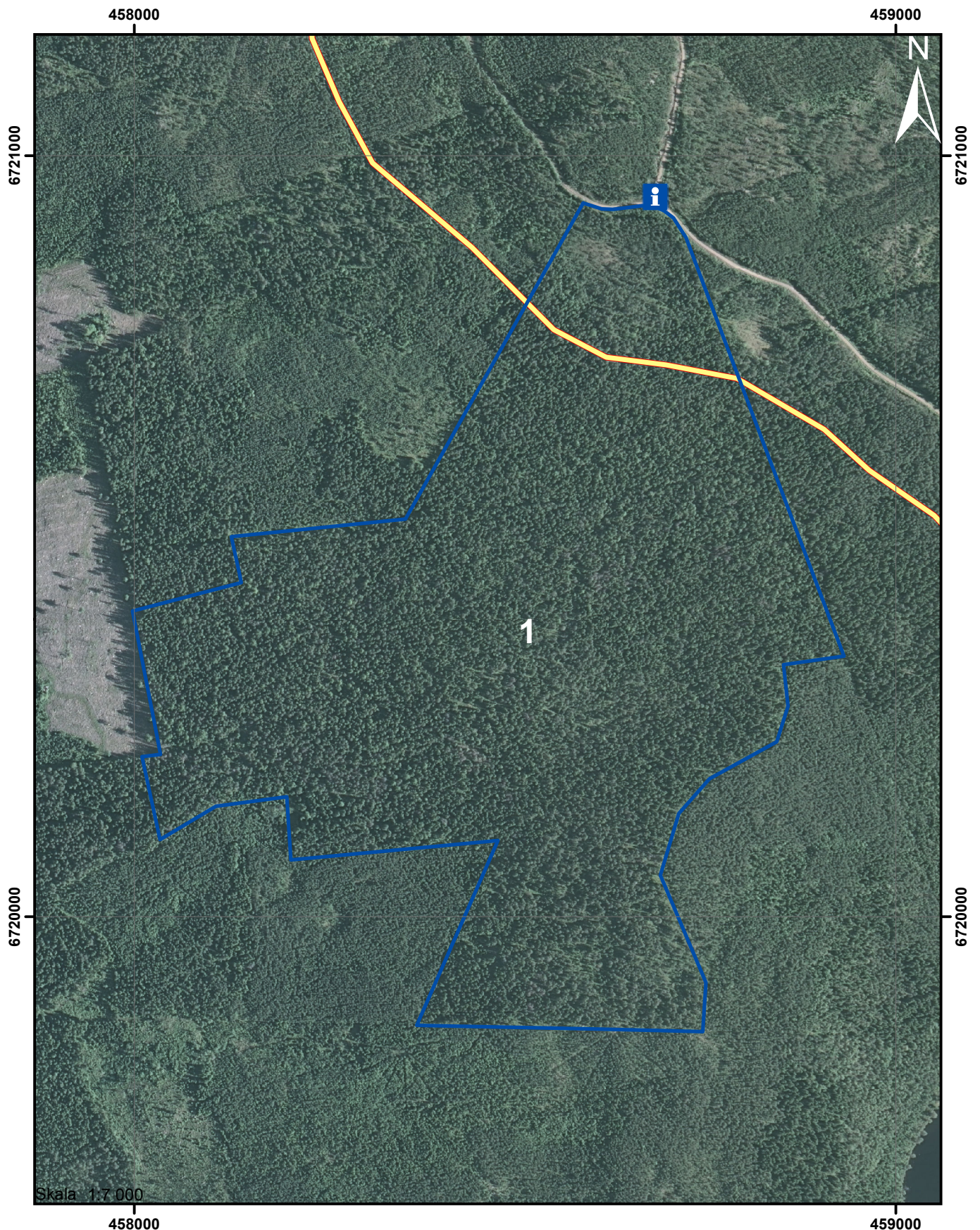
Prio	Åtgärd	När	Var	Frekvens
1	Uppmärkning av reservatsgräns	Inom 1 år	Se karta	Engångsåtgärd, underhåll vid behov
1	Uppsättning och underhåll av informationsskylt	Inom 1 år	Se karta	Engångsåtgärd, underhåll vid behov
2	Webbplats	Inom 1 år		Engångsåtgärd, underhåll vid behov

Bilagor

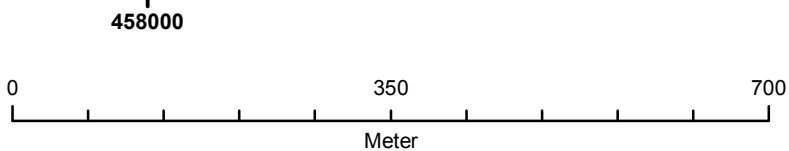
Bilaga 1: Skötselplankarta



Skötselkarta naturreservatet Holkberget



Skala 1:7.000



Teckenförklaring	
	Informationstavla
	Skötselområde 1
	Skoterled

Hur man överklagar hos Regeringen

Den som vill överklaga ska skriva till Regeringen. Överklagandet ska dock **skickas eller lämnas till Länsstyrelsen**. Postadressen är Länsstyrelsen, 791 84 FALUN. Besöksadressen är Åsgatan 38 i Falun.

Överklagandet måste ha kommit in till Länsstyrelsen **inom tre veckor från den dag klaganden fick del av beslutet**. Annars kan överklagandet inte prövas.

Överklagandet ska innehålla

- * vilket beslut som överklagas, till exempel genom att ange ärendets diarie-nummer (dnr),
- * varför klaganden anser att Länsstyrelsens beslut är felaktigt,
- * hur klaganden vill att beslutet ska ändras.

Klaganden ska även ange

- * namn, adress och telefonnummer.

Överklagandet ska vara undertecknat av klaganden. Om ombud anlitas kan i stället ombudet underteckna överklagandet. I så fall ska fullmakt för ombudet sändas med.

Handlingar eller annat som klaganden anser stöder överklagandet bör sändas med.

Överklagandet prövas av Regeringen. Om Länsstyrelsen inte ändrar sitt beslut som klaganden begär och överklagandet kommit in i rätt tid kommer det att sändas över till **Miljö- och energidepartementet**.

Ytterligare upplysningar kan lämnas av Länsstyrelsen, telefon 010-225 00 00.