

Bildande av Beriskölbergets naturreservat i Malung-Sälens och Mora kommun

Beslut

Länsstyrelsen i Dalarnas län beslutar med stöd av 7 kap. 4 § i miljöbalken (1998:808) att förklara det område som avgränsats på bifogad karta, bilaga 1, som naturreservat. Naturreservatets slutliga gränser utmärks i fält.

För att tillgodose syftet med naturreservatet beslutar Länsstyrelsen med stöd av 7 kap. 5, 6 och 30 §§ miljöbalken att nedan angivna föreskrifter ska gälla för naturreservatet (se *föreskrifter*).

Beslutet riktar sig till var och en, fastighetsägare och innehavare av särskild rätt, vars rättigheter att använda mark- och vattenområden berörs inom reservatsområdet.

Länsstyrelsen fastställer härmed skötselplanen, enligt bilaga 3, med stöd av 3 § förordningen (1998:1252) om områdesskydd enligt miljöbalken m.m. Naturvårdsförvaltare ska vara Länsstyrelsen i Dalarnas län.

Uppgifter om naturreservatet

Namn	Beriskölbergets naturreservat
Kommun	Malung-Sälens och Mora
Län	Dalarna
NVR id	2049363
Natura2000-beteckning	Ingår ej i nätverket
Lägesbeskrivning	Naturreservatet ligger ca 10 km öst om Limesforsen i Lima socken och i Venjans socken
Naturgeografisk region	Bergkullslätt
Huvudsaklig karaktär	Mosaik av fattigmyrar mellan skarpt avsatta höjdryggar med omväxlande tall- och grandominerad barrblandskog samt bördiga dalgångar och sluttningar med granskog.
Förvaltare	Länsstyrelsen i Dalarnas län
Fastigheter	Bu 5:1, Rissättra 2:5, Rissättra 1:3, Rissättra 1:2, Rissättra 3:29, Rissättra 6:8, Rissättra 7:14, Rissättra 5:60, Rissättra 8:7 Rissättra 8:16
Rättigheter	Jakten förvaltas av Lima Östra VVO, Lima östra ÄSO och Venjans ÄSO och fisket av Lima fiskevårdsområde
Lantmäteriärende	W081197
Areal	Total areal: 211 ha Landareal: 198 ha Produktiv skogsmark: 160 ha

Syfte med naturreservatet

Syftet med naturreservatet är att bevara biologisk mångfald och värdefulla naturmiljöer. Områdets naturskogar och andra ingående naturmiljöer samt områdets orörda karaktär med dess ekosystem och biologiska mångfald ska bevaras. Syftet är också att inom ramen för bevarandet av biologisk mångfald och bevarandet av naturmiljöer tillgodose behovet av områden för friluftslivet.

Syftet ska tillgodoses genom att:

- skogsmark, myr och övriga naturmiljöer med dess flora och fauna utvecklas fritt
- åtgärder vidtas för att underlätta allmänhetens friluftsliv.

Skäl för beslut

Huvuddelen av området äger den naturliga skogens artsammansättning och ekologiska funktion. Området är variationsrikt både vad gäller trädens trädslagsblandning, åldersfördelning och dimensioner. Det finns ställvis mycket död ved i olika dimensioner och nedbrytningsstadier. Sammantaget ger detta goda förutsättningar för stor artrikedom både bland växter och djur.

I området finns skyddsvärda arter såsom t.ex. långt broktagel (*Bryoria tenuis*), broktagel (*Bryoria bicolor*), lappticka, (*Amylocystis lapponica*) och rynkskinn (*Phlebia centrifuga*).

För att områdets naturvärden ska bevaras måste det undantas från skogsbruk.

Föreskrifter

För att säkerställa syftet med naturreservatet förordnar Länsstyrelsen att nedan angivna föreskrifter skall gälla. Föreskrifterna gäller utöver vad som gäller enligt lag eller annan författning.

A. Föreskrifter enligt 7 kap. 5 § miljöbalken om inskränkningar i markägaren och annan sakägares rätt att förfoga över fastighet inom naturreservatet

Utöver föreskrifter och förbud i andra lagar och författningar är det förbjudet att:

1. anordna upplag, gräva, schakta, dika, dämna eller på något sätt skada mark eller vatten,
2. avverka skog och utföra skogsvårdande åtgärd samt att upparbeta och ta bort dött träd eller vindfälle, med följande undantag:
 - befintliga sikt- och skjutgator får underhållsröjas,
 - röjning av enstaka grenar och sly för att kunna se rågångsmarkeringar är tillåtet,
 - efter medgivande från Länsstyrelsens förvaltning är det tillåtet att flytta på träd som fallit över stigar samt ta ner sly och grenar som hindrar framkomligheten på befintliga stigar,
 - efter medgivande från Länsstyrelsens förvaltning är det tillåtet att ta ner träd och sly som riskerar att skada befintliga byggnader.Träden ska lämnas liggande i reservatet.

3. gödsla, återföra aska i gödningssyfte eller använda bekämpningsmedel,
4. anlägga mark- eller luftledning, uppföra ny byggnad, mast eller annan anläggning, med följande undantag:
 - vid jaktpass får enklare konstruktion av naturmaterial uppföras.
5. bygga om, bygga till eller förändra befintlig byggnad eller anläggning, med följande undantag:
 - ombyggnad av utsiktstornet med syftet att förbättra tillgängligheten.
6. plantera in, så eller sätta ut växter, djur, eller andra organismer,
7. framföra motordrivet fordon i terrängen, gäller både barmark och snötäckt mark, med följande undantag:
 - uttransport av fälld älg, björn, hjort eller vildsvin är tillåtet. Transportvägar ska väljas med omsorg för att minimera mark- och vegetationsskador,
 - för tjänstemän i sjukvårds-, polis- eller räddningsärende. Insatsen ska omgående anmälas till Länsstyrelsen,
 - framföra snöskoter på de i beslutskartan (bilaga 1) markerade skoterlederna då marken är snötäckt,
 - ägare till fastigheten Rissättra 6:11 får från närmaste väg eller skoterled framföra snöskoter vintertid på snötäckt mark till och från fastigheten. Färdvägen skall väljas på ett sådant sätt att skador på naturen undviks.
8. bedriva fångst med fälla, med följande undantag:
 - fångst av mink med fälla.
9. utfodra djur, lägga ut åtel eller vidta andra åtgärder för att locka/samla djur till vissa platser, med följande undantag:
 - att sätta upp saltsten på mark som inte är våtmark,
 - att lämna den urtagna räntan från älg, rådjur och andra jaktbara arter,
 - utfodring av småfåglar.
10. upplåta korttidsjakt inom naturreservatet,

Vidare är det förbjudet att utan Länsstyrelsens tillstånd:

11. sprida kalk.

B. Föreskrifter enligt 7 kap. 6 § miljöbalken om markägare och annan sakägares skyldighet att tåla visst intrång.

För att tillgodose syftet med naturreservatet förpliktas markägare och innehavare av särskild rätt att tåla att följande anordningar och åtgärder vidtas inom naturreservatet:

1. utmärkning av naturreservatet, uppsättning av informationstavlor samt anläggning och underhåll av leder, anordningar och andra anläggningar för friluftslivets behov,
2. undersökningar för uppföljning av skötselplanen och naturreservatets syfte.

C. Ordningsföreskrifter med stöd av 7 kap. 30 § miljöbalken

C-föreskrifterna gäller även markägare och innehavare av särskild rätt då de inte nyttjar sin rätt att bruka marken.

Utöver föreskrifter och förbud i andra lagar och författningar är det förbjudet att:

1. skada växande eller döda – stående eller omkullfallna – träd, stubbar och buskar, med följande undantag:
 - insamling av löst liggande, mindre, torra grenar och kvistar i syfte att göra upp eld.
2. framföra motordrivna fordon i terrängen, gäller både barmark och snötäckt mark, med följande undantag:
 - framföra snöskoter på de i beslutskartan (bilaga 1) markerade skoterlederna då marken är snötäckt.

Vidare är det förbjudet att utan Länsstyrelsens tillstånd:

3. gräva upp växter, plocka mossor, lavar och vedlevande svampar eller samla in djur (t.ex. insekter),
4. genomföra eller bedriva tävlingar, lägerverksamhet och andra större eller återkommande organiserade arrangemang.

Föreskrifterna enligt 7 kap. 30 § ska gälla omedelbart även om de överklagas. De träder i kraft vid datum som framgår i länets författningssamling, ett dokument som trycks i anslutning till det att beslutet är fattat.

Generella undantag från föreskrifter

Ovanstående föreskrifter under A och C utgör inte hinder för förvaltaren, eller den som förvaltaren utser, att utföra de insatser som behövs för naturreservatets vård och skötsel, och som framgår av föreskrifterna under B. Föreskrifterna ska inte heller utgöra hinder för uppföljning av bevarandemål och åtgärder, eller vid tillsyn.

Föreskrifterna ska inte utgöra hinder för att nyttja och underhålla den befintliga anlagda grusplan som ligger söder om det sydligaste vindkraftverket som syns på beslutskartan. Utbredningen av grusplanen framgår av bilaga 2 till beslutet.

Förtydliganden av föreskrifter

I *föreskrift A7* regleras terrängkörning. Angående undantaget från föreskriften som handlar om uttransport av vilt ska begreppet ”skador” inte tolkas lika strikt som ”märken”. Terrängkörning får aldrig medföra att hydrologiska förhållanden eller vattenkvalitet förändras.

Undantaget för ägare till fastigheten Rissätra 6:11 möjliggör för fastighetsägaren att ta sig till den fastighet med fritidshus som i och med naturreservatet blir avskilt från övrig mark.

I *föreskrift A10* förbjuds korttidsjakt. Med korttidsjakt avses dagkort och andra avtal kortare än ett år. Jaktutövarna ska ha en ingående kunskap om områdets naturvärden/skyddsbehov och vilka hänsyn som behöver tas vad gäller bl.a. jaktens

omfattning och utövning. Jaktgäster accepteras endast om de medföljer nyttjanderättsinnehavare – d.v.s. de ska bedriva jakt tillsammans.

I *föreskrift C3* förbjuds att utan Länsstyrelsens tillstånd gräva upp växter, plocka mossor, lavar och vedlevande svampar, samt att samla in djur. Matsvamp och bär får plockas i naturreservatet.

Dispens

Länsstyrelsen får enligt 7 kap. 7 § miljöbalken, om det finns särskilda skäl, lämna dispens från meddelade föreskrifter.

Beskrivning av området

Natur- och friluftsvärden

Beriskölbergets naturreservat är beläget mitt mellan samhällena Lima och Öje precis på gränsen mellan Malung-Sälens kommun och Mora kommun. Området är en del av ett storslaget vildmarksområde med en mosaik av fattigmyrar mellan skarpt avsatta höjdryggar och bördiga dalgångar och sluttningar. Vissa delar har påverkats av sentida avverkningar, men stora delar med naturskog återstår. Berget har sina högsta värden i den bördiga västsluttningen med gammal granskog som i delar är mer eller mindre urskogsartad. Den lättvittrade och näringsrika bergarten diabas, som dominerar i området, i kombination med det rörliga markvattnet i sluttningarna gör att boniteten blir hög och vegetationen ofta örtrik.

Skogarna utgörs till större delen av olikåldrig naturskog där träden ofta har en ålder av flera hundra år. Flera rödlistade arter samt signalarter är påträffade i området. Här finns t.ex. den starkt hotade laven långt broktagel, som bara påträffats på ett 50-tal platser i Sverige varav majoriteten av förekomsterna finns i Dalarna.

Trots att området ligger ganska avlägset från närmaste samhälle så är möjligheterna för friluftsliv i området goda. Entrén till reservatet planeras vid Norra Lyberget, som nås via den grusväg som utgår strax söder om Limesforsen. En stig löper genom den västra delen av reservatet samt upp till Beriskölbergets topp där det även finns ett utsiktstorn och en slobod. Toppen kan även nås via en av de skoterleder som korsar reservatet.

Markanvändning

I området är den pågående markanvändningen skogsbruk.

Planeringsbakgrund

Större delen av skogarna inom Beriskölbergets naturreservat, sammanlagt 142 ha, är klassade som nyckelbiotoper.

Området ingår i kommuntäckande översiktsplan för Malung-Sälen (juni 2008, kompl feb 2009) och för Mora (juni 2006). Den östra kanten av området berörs även av en Vindbruksplan (Laga kraft 2013-03-11) som är ett tematiskt tillägg till den kommuntäckande översiktsplanen för Mora.

I både översiktsplanen för Malung-Sälens kommun och för Mora kommun ligger Beriskölbergets naturreservat inom delområden som av Länsstyrelsen har pekats ut för etablering av vindkraft eftersom det har goda vindförhållanden. Kommunen har därför avgränsat områdena som lämpliga för vindkraft. Rekommendationerna till delområdena är att etablering av bostäder eller andra anläggningar som kan innebära hinder för etablering av vindkraft ej bör tillåtas. I Vindbruksplanen för Mora står att områden som är definierade som naturreservat eller område för naturreservatsbildning inte anses lämpliga för etablering av vindkraft, med anledning av det starka skydd som naturreservat innebär.

Vindkraftverk finns idag redan uppförda strax utanför naturreservatet, på Mora-sidan. Dessa togs i bruk 2011. I Miljöprövningsdelegationens beslut (551-9491-07) om "Tillstånd enligt 9 kap Miljöbalken till vindkraftverk på Kyrkberget, Mora kommun" anges i bedömningen att ett område i anslutning till de planerade vindkraftverken nyligen godkänts till naturreservat av Naturvårdsverket. På grund av de höga naturvärdena, bland annat förekomsten av den hotade arten långt broktagel, är rekommendationen att detta område undantas från etablering av vindkraft.

Länsstyrelsens bedömning är därmed att kommunernas översiktsplaner inte utgör något hinder för naturreservatet.

Beriskölbergets naturreservat berörs inte av någon detaljplan. Länsstyrelsen anser därmed att reservatsbildningen inte strider mot 7 kap. 8 § miljöbalken som innebär att bildande av naturreservat inte får strida mot detaljplaner eller områdesbestämmelser enligt plan- och bygglagen.

Beriskölberget ligger inom en så kallad värdetrakt för gran, Lybergets värdetrakt, som i strategin för formellt skydd i Dalarnas län (Rapport 2006:02) blivit bedömt ha högre täthet av värdekärnor för djur- och växtliv.

Ärendets handläggning

Det har sedan lång tid tillbaka varit känt att området vid Beriskölberget har så stora naturvärden att det vore lämpligt att bevara dessa genom ett långsiktigt skydd. Området inventerades i urskogsinventeringen 2003 och det har funnits med på Länsstyrelsens lista över prioriterade objekt för skydd sedan 2005. 2004 och 2005 inkom avverkningsanmälningar i området som gjorde att man var tvungen att ta ställning till om området skulle skyddas. Från början avgränsades ett större område där även de närliggande områdena Brändberget och Åvdalsberget ingick. Området var svåravgränsat och efter att ha granskats ytterligare blev resultatet till slut att två delområden föreslogs till naturreservat, Beriskölberget och Brändberget.

Avverkningsanmälningar samt vindkraftsplaner påskyndade Länsstyrelsens agerande i frågan och 2008 tillstyrkte Naturvårdsverket reservatsbildning för området.

2006 genomfördes en naturinventering av Beriskölberget inför planerad vindkraftspark, vilken sedan användes som underlag i prövningen. Tillstånd till vindkraftverk gavs 2008. Endast de planerade vindkraftverk som låg utanför det föreslagna naturreservatet fick tillstånd att uppföras. Dessa togs i bruk 2011.

Ett informationsmöte om det planerade naturreservatet hölls med markägarna 2009. Företaget NA Stefansson AB kom att engageras för att utföra ekonomisk värdering av marken i reservatet och NAI Svefa AB fick uppdraget att genomföra förhandlingar med reservatets markägare om ersättning. Efter slutförda förhandlingar kvarstår ungefär hälften av reservatets yta i privat ägo (intrångsersättning), övrig mark är såld till staten.

Förhandling om ersättning har inte genomförts för delar av sjön Sigsjön. Länsstyrelsen har bedömt att pågående markanvändning till följd av det planerade reservatet inte kommer att avsevärt försvåras och därför har inte någon förhandling om ersättning genomförts för dessa fastigheter.

Under arbetets gång har önskemål framförts om att snöskoter även fortsättningsvis ska kunna köras på markerade leder. Det har även framkommit önskemål om att utsiktsplatsen som finns i området med bl.a. slobod och utsiktstorn ska få finnas kvar.

Utkast till beslutsdokument författades våren 2018. Förslag till beslut och skötselplan skickades till sakägare, myndigheter och intresseorganisationer hösten 2018. Naturvårdsverket, Mora kommun, Malungs kommun, Skogsstyrelsen samt Havs- och vattenmyndigheten tillstyrker förslaget, Sveriges geologiska undersökning avstod från att lämna yttrande.

Av sakägare och intressenter har Dalarnas ornitologiska förening lämnat synpunkter. I huvudsak tillstyrker de förslaget, men de anser att även skogarna söder och väst om det blivande reservatet har så höga naturvärden att de bör inkluderas. De anser även att fågeljakt borde vara förbjudet i reservatet och att om jakt blir tillåtet i det slutliga beslutet, så bör det inte vara tillåtet med blyammunition. Vidare anser de att Länsstyrelsen bör beakta huruvida förbud bör införas mot att använda drönare i eller över området.

Även Jämtkraft AB har lämnat synpunkter och deras samlade bedömning är att reservatet inte påverkar driften av vindkraftparken negativt, men de pekar på några saker att ha i åtanke vid det fortsatta arbetet. Då några turbiner står intill kanten av naturreservatet kan det behöva informeras om riskerna med iskast som råder ca 300 m kring verken. De ställer även frågan om naturreservatet kommer att innebära en ökad trafik i vindkraftparken och om rutinerna kring frågor rörande fågellivet påverkas av reservatet. Vidare klargör de att den kranplan som finns vid det sydligaste vindkraftverket och som ligger nära reservatsgränsen behöver kunna användas om rotorn behöver tas ner. De informerar även om att de flesta diken efter vägarna lutar ner mot naturreservatet och att de vid behov kan komma att behöva fälla befintlig bom vid tillträdesväg.

Naturreservatet har under arbetets gång benämnts Kyrkberget. Vid externremissen inkom synpunkten att ett lämpligare namn för naturreservatet vore Beriskölberget, med anledning av att den högsta toppen i området heter så. Eftersom det dessutom redan finns ett Kyrkbergets naturreservat i Dalarna sedan tidigare så har Länsstyrelsen, för att minska risken för förväxling, tagit beslutet att byta namn från Kyrkberget till Beriskölberget.

Motivering

Ett mark- eller vattenområde får av länsstyrelsen eller kommunen förklaras som naturreservat i syfte att bevara biologisk mångfald, vårda och bevara värdefulla naturmiljöer eller tillgodose behov av områden för friluftslivet. Ett område som behövs för att skydda, återställa, eller nyskapa värdefulla naturmiljöer eller livsmiljöer för skyddsvärda arter får också förklaras som naturreservat, se 7 kap. 4 § miljöbalken.

Länsstyrelsens bedömning

Det föreslagna området har mycket höga naturvärden. Det utgörs av ett storslaget vildmarksområde med en mosaik av fattigmyrar mellan skarpt avsatta höjdryggar och bördiga dalgångar och sluttningar. De högsta värdena finns i bergets bördiga västsluttning med gammal granskog som i delar är mer eller mindre urskogsartad. Områdets storslagenhet samt sluttningarnas dokumenterat höga naturvärden ligger till grund för förslaget till reservat. Områdets naturvärden är sådana att de kräver ett omfattande och långsiktigt skydd för att bevaras och utvecklas. Detta skyddsbehov tillgodoses bäst genom bildande av naturreservat. Beslutet följer de riktlinjer som gäller för Länsstyrelsens prioritering av områdesskydd.

För att skydda och sköta områdets natur- och friluftsvärden fattar Länsstyrelsen beslut om föreskrifter och fastställer en skötselplan. Föreskrifterna behövs för att naturreservatet ska uppnå sitt syfte och områdets naturvärden ska bevaras för framtiden. För de gällande föreskrifterna finns ett antal undantag som främst syftar till att tillgodose allmänna intressen som sjukvårdstransporter, jakt och friluftsliv. Länsstyrelsen bedömer att dessa undantag inte kommer påverka områdets naturvärden i en sådan omfattning att syftet med naturreservatet åsidosätts.

Önskemålet om att snöskoter även fortsättningsvis ska kunna framföras på markerade leder har tillmötesgått genom ett undantag till föreskrift A7 och C2. När det gäller utsiktsplatsen så är Länsstyrelsens ambition att anläggningarna ska kunna vara kvar.

Angående eventuell utökning av reservatet så är det redan klart att skogarna söder om Beriskölbergets naturreservat kommer att ingå i naturreservatet Brändberget. Skogarna väst om Beriskölberget är i dagsläget inte aktuella att inkludera i naturreservat. Länsstyrelsens bedömning är vidare att fågeljakten i området är av så ringa omfattning att den kan fortgå utan att nämnvärd påverkan sker på skogsfågelstammen. Beträffande synpunkten att det vid jakt inte bör vara tillåtet med blyammunition anser Länsstyrelsen att detta problem bör lösas genom nationella riktlinjer. Vad gäller användande av drönare ser inte Länsstyrelsen i dagsläget att verksamheten riskerar att utgöra något påtagligt bekymmer vad gäller områdets natur- och friluftslivsvärden. Om förutsättningarna i framtiden skulle ändras så får Länsstyrelsen då göra en ny bedömning av om restriktioner mot de nämnda aktiviteterna bör införas.

Information om riskerna med iskast från vindkraftverken har förts in i skötselplanen så att reservatsförvaltaren sedan kan göra en bedömning ifall det behövs ytterligare varningsskyltar. Det är svårt att i dagsläget säga om besöksfrekvensen i vindkraftparken kommer att öka med anledning av reservatet, men Länsstyrelsens avsikt är att hänvisa besökare till den entré som kommer att anläggas på västra sidan av reservatet. Ett

förtydligande angående behovet av att nyttja den kranplan som ligger på gränsen till naturreservatet läggs till under stycket "Generella undantag till föreskrifter". Angående rutiner för fågellivet och vattenavrinning från vägdikena så hänvisar Länsstyrelsen till de villkor för verksamheten som anges i beslutet "Tillstånd enligt 9 kap Miljöbalken till vindkraftverk vid Kyrkberget" (Beslut 2008-04-01, dnr: 551-9491-07). När det gäller behovet att fälla vägbom så har Länsstyrelsen inga invändningar.

I föreskrifterna förbjuds fällfångst. Denna jaktform bedöms ej vara av samma starka allmänna intresse som annan jakt, utan bedrivs främst i beståndsreglerande syfte. Utestående fällor minskar också upplevelsen av ett "örört" område och kan upplevas negativt av friluftslivet. Det kan även innebära en risk för fredade arter som exempelvis ugglor. Undantag för minkfällor medges för att minkjakt är motiverad ur naturskyddssynpunkt och att fällfångst är den enda realistiska jaktmetoden. Fällor ska alltid märkas med ägarens namn och adress.

Länsstyrelsen har bemött inkomna yttranden och synpunkter och finner vid en avvägning mellan enskilda och allmänna intressen i enlighet med 7 kap. 25 § i miljöbalken att det för att skydda och vårda de värden som beskrivits ovan finns skäl att besluta om att bilda ett naturreservat i området, att besluta om föreskrifter för att skydda området samt att fastställa en skötselplan. Länsstyrelsen bedömer att inskränkningarna i enskilds rätt att använda mark eller vatten inte går längre än vad som krävs för att syftet med skyddet ska tillgodoses.

Ett permanent skydd av Beriskölbergets naturreservat medför ett bidrag till uppfyllande av miljömålen *Levande skogar* och *Ett rikt växt- och djurliv*.

Beslutet är förenligt med hushållningsbestämmelserna för mark och vattenområden enligt 3 kap. Med hänvisning till avsnittet om planeringsbakgrund gör Länsstyrelsen bedömningen att reservatet även är förenligt med den kommunala översiktsplanen.

Länsstyrelsen bedömer att de inskränkningar som sker i allmänhetens rätt att färdas och vistas i området är av sådan ringa omfattning att någon konsekvensutredning enligt förordningen (2007:1244) om konsekvensutredning vid regelgivning inte behövs.

Av ovan redovisade skäl anser Länsstyrelsen i Dalarnas län att Beriskölberget ska avsättas som naturreservat.

Upplysningar

Vissa verksamheter och åtgärder kommer med stöd av föreskrifter som fattas i detta beslut enligt 7 kap. 5, 6 eller 30 §§ miljöbalken omfattas av dispens eller tillståndskrav. Länsstyrelsen vill påminna om att vissa verksamheter och åtgärder m.m. utöver aktuella föreskrifter *även* kan omfattas av andra bestämmelser i miljöbalken eller av bestämmelser i annan lagstiftning.

Bestämmelserna i skogsvårdslagen och Skogsstyrelsens föreskrifter om bekämpning av skadeinsekter och tillvaratagande av skadad skog gäller ej inom naturreservatet. Det innebär t.ex. att eventuella vindfällen och stormskadad skog ska lämnas orörda. Uppkommer insektsskador på skog i anslutning till naturreservatet som en följd av att

åtgärder för insektsbekämpning inte vidtagits inom naturreservatet ska frågan om ersättning bedömas enligt skadeståndsrättsliga regler.

Vid exempelvis spontant uppkommen skogsbrand har markägaren ansvar för bevakning i den utsträckning som har beslutats av räddningsledaren efter avslutad räddningsinsats. Se 3 kap. 9 § i lagen om skydd mot olyckor (2003:778).

Fångst med fälla samt fällors utformning regleras i jaktförordningen (1987:905) samt i Naturvårdsverkets föreskrifter och Allmänna råd om jakt och statens vilt (NFS 2002:18).

Ersättningstalan

Enligt förarbetena till miljöbalken bör anspråk om ersättning i första hand lösas förhandlingsvägen. Anspråk om ersättning kan därför riktas direkt till Länsstyrelsen. Länsstyrelsen ska då, i enlighet med 34 § Förordningen om områdesskydd, söka träffa en frivillig uppgörelse om ersättning enligt 31 kap. 4 § miljöbalken.

Det finns inom Beriskölbergets naturreservat två fastigheter som endast utgör delar av sjön Sigsjön och för vilka ersättning ej utgått. Länsstyrelsen har bedömt att pågående markanvändning till följd av det planerade beslutet inte kommer att avsevärt försvåras och därför har inte någon förhandling om ersättning genomförts för dessa fastigheter.

Den som vill göra anspråk på ersättning kan väcka talan mot den ersättningsskyldige vid Mark- och miljödomstolen. Talan skall väckas inom ett år från det att beslutet på vilket anspråket grundas har vunnit laga kraft vid påföljd att rätten till ersättning annars går förlorad. Reglerna för ersättningstalan återfinns i 31 kap. 4, 5 och 13 §§ miljöbalken.

Kungörelse

Föreskrifterna enligt 7 kap. 30 § miljöbalken ska kungöras i länets författningssamling. Beslutet delges sakägarna enligt sändlista med delgivningskvitto.

Överklagan

Beslutet kan överklagas till Regeringen, Miljö- och energidepartementet, se bilaga 4 för överklagningsformulär.

Detta beslut har fattats av landshövding Ylva Thörn. I den slutliga handläggningen deltog även jurist Sarah Bauer, antikvarie Ole Stilborg, planhandläggare Rebecca Marcher, miljöhandläggare Håkan Danielsson, enhetschef Jemt Anna Eriksson och naturskyddshandläggare Sarah Norling, den sistnämnda föredragande.

Denna handling har godkänts digitalt och saknar därför namnunderskrifter.

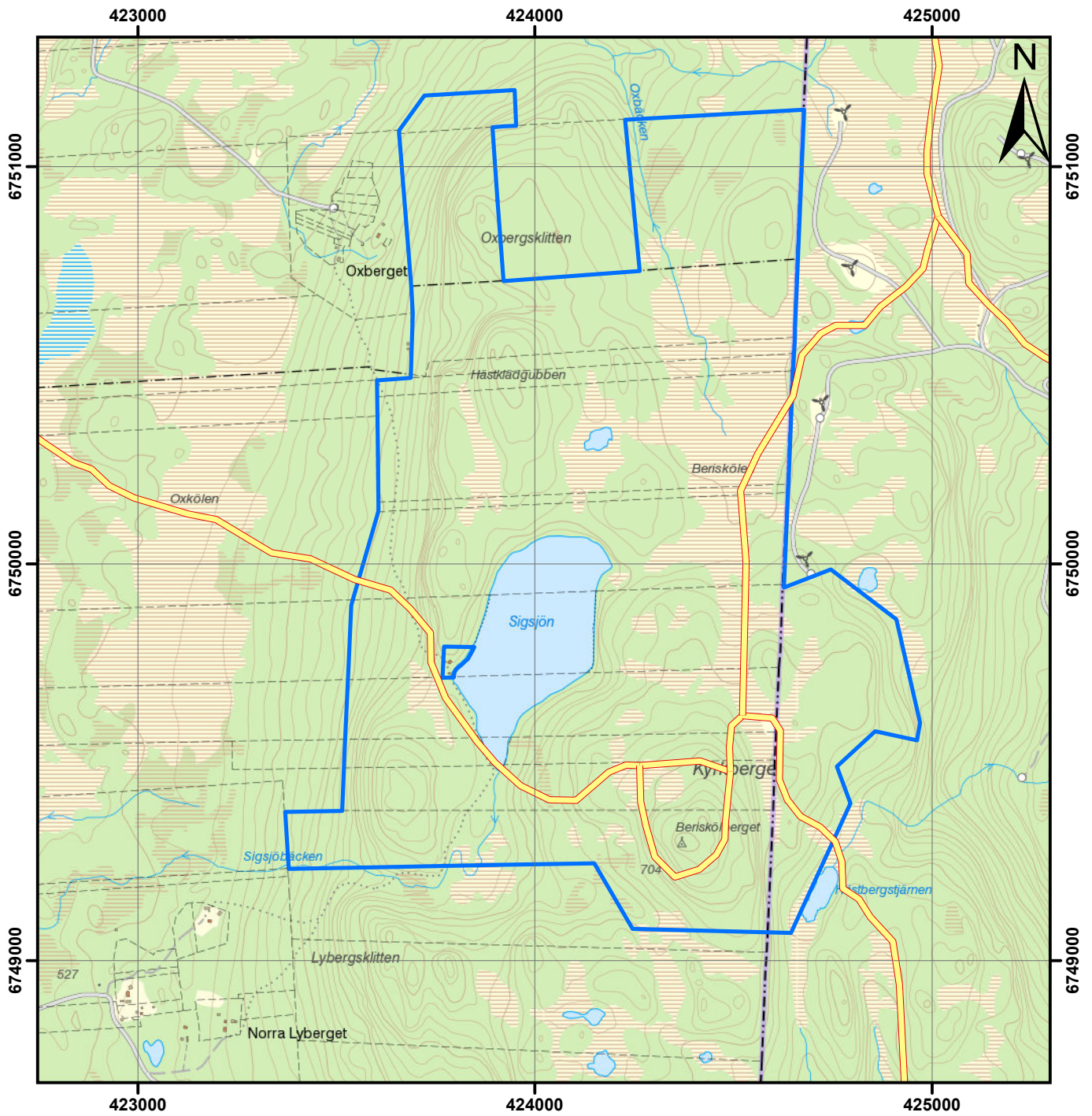
För information om hur Länsstyrelsen i Dalarnas län behandlar personuppgifter, se www.lansstyrelsen.se/dataskydd

Bilagor

- | | |
|----------|--|
| Bilaga 1 | Beslutskarta |
| Bilaga 2 | Utbredning av grusplan |
| Bilaga 3 | Skötselplan |
| Bilaga 4 | Överklagningsformulär (markägare och sakägare) |

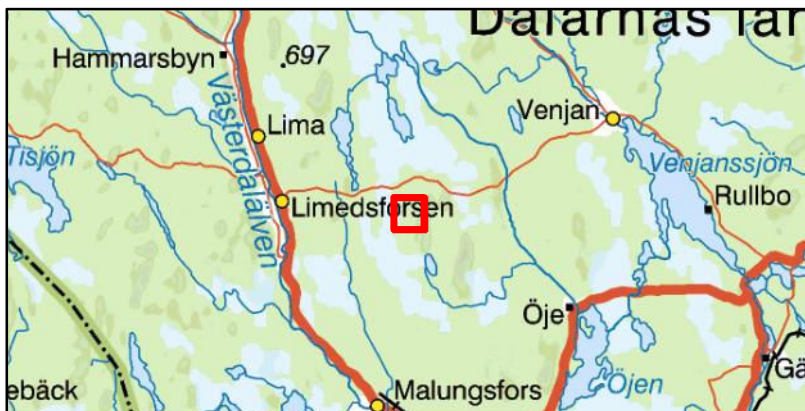


Beslutskarta Kyrkbergets naturreservat






Översigtskarta

Skala 1:15 000



Teckenförklaring

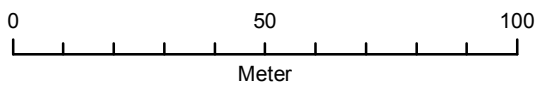
-  Skoterled
-  Reservatsgräns
-  Utsträckning av beslutskarta

Utbredning av grusplan som får nyttjas och underhållas

(Ortofotot är från 2014-07-12)



Skala 1:1 500



Teckenförklaring
□ Naturresevatgräns

Skötselplan för naturreservatet Beriskölberget



Foto: Anki Alfredéen

Innehåll

Administrativa data	3
Beskrivning av området.....	4
Geovetenskap	4
Biologi	4
Kulturhistoria	6
Jakt, fiske och övrigt friluftsliv	8
Källförteckning	8
Plandel	9
Syfte med naturreservatet	9
Prioritering mellan bevarandevärden.....	9
Skötselområden med bevarandemål och åtgärder.....	9
Skötselområde 1: Skog, myr och vatten med fri utveckling	9
Skötselområde 2: Friluftsliv och anläggningar	10
Jakt och fiske	12
Dokumentation och uppföljning.....	14
Sammanfattning och prioritering av planerade skötselåtgärder	14

Beskrivningsdel

Administrativa data

Namn	Beriskölbergets naturreservat
NVR id	2049363
Län	Dalarna
Natura2000-beteckning	Ingår ej i nätverket
Kommun	Malung-Sälen och Mora
Markslag: (uppdelning enl. <i>Naturvårdsverkets rapport nr 5391</i>)	
Tallskog	24,5 ha
Granskog	72,2 ha
Barrblandskog	14,0 ha
Barrsumpskog	1,2 ha
Lövblandad barrskog	36,2 ha
Triviallövskog	8,1 ha
Lövsumpskog	0,7 ha
Ungskog	2,4
Impediment	2,0 ha
Våtmark	36,7 ha
Övrig öppen mark	0,2
Vatten	13,0 ha
Totalt	211,3 ha
Rättigheter	Jakten förvaltas av Lima Östra Viltvårdsområde, Lima Östra Älgskötselområde och Venjans Älgskötselområde och fisket av Lima Fiskevårdsområde
Bebyggelser och anläggningar	Utsiktstorn, slogbod, torrdass och eldplats på fastigheten Rissätra 2:5 (tidigare Rissätra 16:30) Båthus på fastigheten Rissätra 7:14/ Rissätra 8:7 Huslämning på fastigheten Rissätra 2:5 (tidigare Rissätra 16:32).
Förvaltare	Länsstyrelsen i Dalarnas län

Beskrivning av området

Geovetenskap

Beriskölbergets naturreservat är beläget mitt mellan samhällena Lima och Öje precis på gränsen mellan Malung-Sälens kommun och Mora kommun. Området ligger på ett av de diabasstråk som genomtränger den omgivande dalasandstensplatån som sträcker sig öst om Malung och norrut (se bild på nästa sida). Bergsformationerna mellan Åvdalsberget via Beriskölberget till Brändberget i söder uppvisar en markant avvikande terrängformation i detta område och utgör en serie av så kallade platåberg som har en hätta av diabas. Beriskölberget utgörs av ett platåberg på 570-700 meter över havet. Diabasen är helt dominerande och går ofta i dagen i form av lodytor, hällar och block. Där den finns blir vegetationen ofta örtrik i sluttningarna där det är rörligt markvatten. Den lättvittrade och näringsrika bergarten gör så att boniteten blir hög i jämförelse med omgivande mark som domineras av svårvittrad och näringsfattig sandsten.

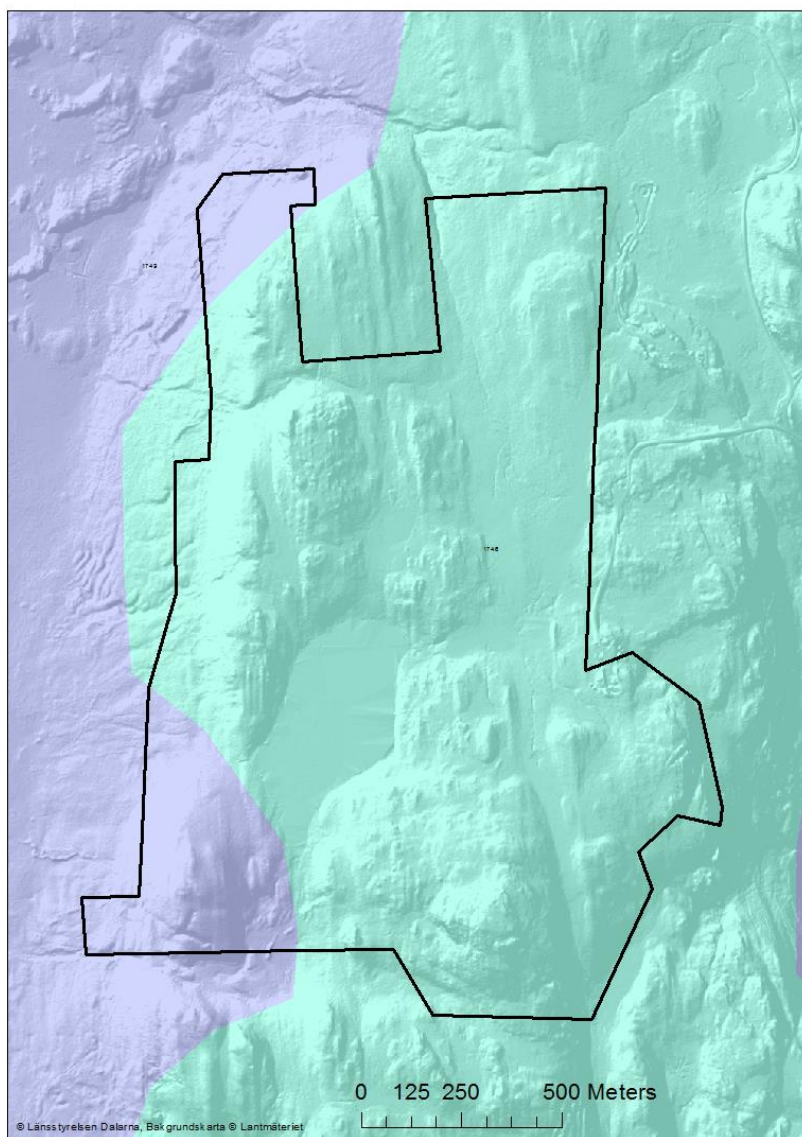
Jordarterna i Beriskölbergets naturreservat utgörs av morän, till delar sandig sådan, torv och ställvis kalt berg som saknar jordtäckte. Avrinningsområdet omfattar topparna runt Sigsjön som har sitt frånflöde i Sigsjöbäcken som rinner först söderut och sedan västerut.

Biologi

Beriskölbergets naturreservat utgör en del av ett väglöst och storslaget vildmarksområde med en mosaik av fattigmyrar mellan skarpt avsatta höjdryggar och bördiga dalgångar och sluttningsskogar. Vissa delar har påverkats av sentida avverkningar, men stora delar med naturskog återstår. Mer eller mindre skarpt avtecknade toppar på olika delar runt om berget framhäver vildmarkskänslan. Skogen består av omväxlande tall och grandominerad barrblandskog. Vissa delar består av översilad granskog och ett par bäckar rinner genom området. Delar av berget är påverkade av äldre avverkningar och består av ung eller medelålders skog.

Berget har sina högsta värden i de bördiga västsluttningarna med gammal granskog som i delar är mer eller mindre urskogsartad. Liknande sluttningsskogar finns även i ett antal svackor och surdrag mellan höjder och mer eller mindre skarpt avtecknade toppar på olika delar runt om berget. Skogen är olikåldrig och välskiktad med inslag av grova såväl som kläna dimensioner. Den stora mängden grova granar i sluttningarna är imponerande. Här finns även gott om död ved i olika nedbrytningsstadier.

På de högre höjderna där det inte finns rörligt markvatten är granen mer klenvuxen. Stora delar av bergets högre och östra delar består av typiska höjdlägesskogar med glesa barrdominerade skogar med relativt lågvuxna, toppdöda granar eller glesa medelålders tallskogar. Inslaget av björk och torrakor av tall är relativt rikligt.



Terrängskuggningsmodell som visar formerna i terrängen. Området med Dalasandsten är lilafärgat och området med diabas är grönfärgat.

Brandspår finns i mer eller mindre omfattning genom hela området. Som en följd av att bränderna upphört har granen vandrat in i många tallbestånd som idag utgörs av barrblandskog. Inslaget av gamla träd varierar i området. Några av de tallar som åldersbestämts var mellan 275 och 350 år.

I östra delen sträcker sig myrar mellan små tjärnar och dessa omges av gles, genomhuggen, genombrunnen och karg höglägeskog av gran och björk med inslag av gamla tallar och riklig mängd talltorrakor, även grova sådana. Varglav återfinns här på ett par ställen.

Fältskiktet i reservatet domineras av olika ristyper med framförallt blåbär men även lingon och ljung. På bördigare marker intill bergbranter, bäckar och översilningsmarker medför det rörliga markvattnet i kombination med diabas att det blir mer örtrikt med exempelvis olika ormbunkar, harsyra och skogsnäva. Myrarna domineras av artfattiga fastmattekärr av tuvsävtyp och dräneras huvudsakligen mot Blästerån i väst. I Länsstyrelsens våtmarksinventering har myrarna fått värdeklass 3.

Flera rödlistade arter samt signalarter är påträffade i området. En lång rad vedlevande tickor är karaktäristiskt för området. Sydöstra delen har flest rödlistade arter och störst mängd av dem. Här finns t.ex. den starkt hotade laven långt broktagel, som bara påträffats på ett 50-tal platser i Sverige varav majoriteten av förekomsterna finns i Dalarna. De rödlistade arter och signalarter som noterats i området visas i tabellen på nästa sida.

Fågelfaunan är ganska artfattig som en följd av läget över havet. Några av de arter som observerats i området är tjäder, mindre hackspett, gråspett och tallbit. Flera bohål i torrakor av tall och gran finns i området och utnyttjas av exempelvis talltita och rödstjärt. I det omgivande landskapet häckar kungsörnen som regelbundet kan observeras jagande i området eller dess närhet.

Kulturhistoria

Fyndigheter som gjorts i landskapet runt Beriskölberget vittnar om att skogen i närområdet i ett historiskt perspektiv nyttjats extensivt både som fåbodskog och för skogsbruk. Den stig som finns mellan fåbodarna Bu-Lyberget (eller Buwallen) och Norra Lyberget och som löper genom den västra delen av reservatet via fåbodstället Oxberget är en gammal fåbodstig som är klassad som övrig kulturhistorisk lämning.

Andra kulturhistoriska lämningar som finns registrerade inom reservatet är rågångsröse och ristningar i dels en torrtall och dels i en levande tall. I övrigt så finns på västra sidan av Sigsjön rester efter ett påbörjat projekt som gick ut på att försöka tömma Sigsjön på vatten. Man har påbörjat ett djupt dike men var tvungen att avbryta eftersom man kom ner i berget. En person i trakten har berättat om detta märkliga projekt vars syfte är svårt att förstå. Var det för att man ville komma åt fisken? Och varför grävde man inte i södra delen av sjön där bäcken rinner ut? Gissningsvis skedde detta på tidigt 1900-tal.

I närområdet till Torsjöåsen, öst om Beriskölberget, har även enstaka järnframställningsplatser påträffats och öst om Lilla Lysjön finns spår efter en flottningsanläggning som sannolikt upphörde att användas på 1960-talet.

Art	Vetenskapligt namn	Kategori
Svampar		
Doftskinn	Cystostereum murrayi	NT
Gränsticka	Phellinus nigrolimitatus	NT
Harticka	Onnia leporina	NT
Lappticka	Amylocystis lapponica	VU
Rosenticka	Fomitopsis rosea	NT
Rynkskinn	Phlebia centrifuga	VU
Stjärntagging	Asterodon ferruginosus	NT
Trådticka	Climacocystis borealis	S
Ullticka	Phellinus ferrugineofuscus	NT
Lavar		
Broktagel	Bryoria bicolor	EN
Knottrig blåslav	Hypogymnia bitteri	NT
Långt broktagel	Bryoria tenuis	EN
Norsk näverlav	Platismatia norvegica	VU
Skuggblåslav	Hypogymnia vittata	S
Varglav	Letharia vulpina	NT
Violettgrå tagellav	Bryoria nadvornikiana	NT
Vitmosslav	Icmadophila ericetorum	S
Mossor		
Mörk husmossa	Hylocomiastrum umbratum	S
Vedtrappmossa	Anastrophyllum hellerianum	NT
Fåglar		
Mindre hackspett	Dendrocopos minor	NT
Rosenfink	Carpodacus erythrinus	VU

Tabell över observerade rödlistade arter och signalarter inom området. Kategorierna är rödlistad art enligt ArtDatabanken 2015: Försvunnen (RE), Akut hotad (CR), Starkt hotad (EN), Sårbar (VU), Nära hotad (NT), Kunskapsbrist (DD); samt signalart enligt Skogsstyrelsen (S).

Jakt, fiske och övrigt friluftsliv

Trots att området ligger ganska avlägset från närmaste samhälle så är möjligheterna för friluftsliv i området goda. Entrén till reservatet kommer att placeras vid Norra Lybergets fäbod, som nås via den grusväg som utgår strax söder om Limedsforsen. Stigar finns i området, dels en som löper genom den västra delen av reservatet, dels en som leder upp till Beriskölbergets topp där det även finns ett utsiktstorn och en slobod. Toppen kan även nås via en av de skoterleder som korsar reservatet. En annan aktivitet som förekommer inom reservatet är fiske i Sigsjön. Tidigare satte man ut röding i sjön men det görs inte längre. Enligt uppgift finns både röding och öring i sjön.

Beriskölbergets naturreservat ingår i Lima Östra Viltvårdsområde, Lima Östra Älgskötselområde och Venjans Älgskötselområde. Fisket omfattas av Lima Fiskevårdsområde.

Källförteckning

<http://www.artportalen.se> (hämtad i juni 2018)

Burgman, Gisela. 2011: Geologisk beskrivning av planerade naturreservat i Gagnef, Malung och Smedjebackens kommuner. Rapport inom ramen av praktikkurs, geovetenskapliga programmet vid Stockholms universitet.

Länsstyrelsen i Dalarnas län, Rapport 2015:11: Inventering av långt broktagel i Sverige 2006 — 2012.

Länsstyrelsen i Dalarnas län, Miljöprövningsdelegationen: Tillstånd enligt 9 kap Miljöbalken till vindkraftverk på Kyrkberget, Mora kommun. 2008-04-01. Dnr: 551-9491-07 Aktbilaga:36 Anl. nr:2062-220.

Länsstyrelsen i Kopparbergs län, Miljövårdsenheten 1990:2: Våtmarker i Kopparbergs län.

Mora kommun. 2013-03-11: Vindbruksplan för Mora kommun. Tematiskt tillägg till översiktsplanen.

Oldhammer, Bengt. Johansson, Pär. 2006: Naturinventering av Kyrkberget inför planerad vindkraftspark.

Plandel

Syfte med naturreservatet

Syftet med naturreservatet är att bevara biologisk mångfald och värdefulla naturmiljöer. Områdets naturskogar och andra ingående naturmiljöer samt områdets orörda karaktär med dess ekosystem och biologiska mångfald ska bevaras. Syftet är också att inom ramen för bevarandet av biologisk mångfald och bevarandet av naturmiljöer tillgodose behovet av områden för friluftslivet.

Syftet ska tillgodoses genom att:

- skogsmark, myr och övriga naturmiljöer med dess flora och fauna utvecklas fritt
- åtgärder vidtas för att underlätta allmänhetens friluftsliv.

Prioritering mellan bevarandevärden

Naturreservatet är främst avsatt för att säkerställa och utveckla de biologiska värdena, varför nya stigar och andra anordningar för friluftslivet endast får lokaliseras på ett sätt så att biologiska värden ej äventyras.

Skötselområden med bevarandemål och åtgärder

Bevarandemålen har utformats i enlighet med de nationella riktlinjer som gäller för formulering av bevarandemål för skyddad natur. Reservatet är indelat i 2 skötselområden:

1. Skog, myr och vatten med fri utveckling
2. Friluftsliv och anläggningar

Skötselområde 1: Skog, myr och vatten med fri utveckling

Beskrivning

Detta skötselområde omfattar hela reservatet och utgörs av en mosaik av fattigmyrar mellan skarpt avsatta höjdryggar med bördiga dalgångar och sluttningsskogar. Skogen består av omväxlande tall- och grandominerad barrblandskog. Vissa delar består av översilad granskog och ett par bäckar rinner genom området. Delar av berget är påverkade av äldre avverkningar och består av ung eller medelålders skog.

Berget har sina högsta värden i de bördiga västsluttningarna med gammal granskog som i delar är mer eller mindre urskogsartad. Skogen är olikåldrig och välskiktad med inslag av grova såväl som klena dimensioner. Den stora mängden grova granar i sluttningarna är imponerande. Här finns även gott om död ved i olika nedbrytningsstadier.

Stora delar av bergets högre och östra delar består av typiska höjdlägeskogar med glesa barrdominerade skogar med relativt lågvuxna, toppdöda granar eller glesa medelålders

tallskogar. Inslaget av björk och torrakor av tall är relativt rikligt. Brandspår finns i mer eller mindre omfattning genom hela området.

I östra delen sträcker sig myrar mellan små tjärnar och dessa omges av gles höglägesskog av gran och björk med inslag av gamla tallar och riklig mängd talltorrakor, även grova sådana. Varglav återfinns här på ett par ställen.

Flera rödlistade arter samt signalarter är påträffade i området, bl.a. den starkt hotade laven långt broktagel.

För att förbättra vattenkemin i Sigsjön så har kalkning pågått mellan 1987 och 2004. Uppgifter finns om att man även gjort en våtmarkskalkning 1987. Efter att kalkningen avslutades så har sjön klarat sitt pH-mål (pH 5,6) varje år förutom 2013, då den hamnade precis under. I dagsläget ser de inte ut som att kalkningen skall behöva återupptas, men uppföljning av sjön sker fortfarande i form av provtagningar.

Bevarandemål

Området präglas av olikåldrig skog av både tall och gran. Naturliga processer som åldrande och avdöende leder till att död ved finns i olika grovlekar och nedbrytningsgrader och att skogen är olikåldrig. Omvälvande störningar i form av t.ex. stormfällning och/eller insektsangrepp kan leda till att hela eller delar av skogen under perioder har en annan karaktär, men detta är en del av skogens utveckling. Myrar och sjöar har en naturlig och opåverkad hydrologi. De präglas av stabila förhållanden i topografi och sammansättning (exempelvis i träd-, busk-, fält- och bottenskiktet). De förändringar som sker är naturliga och går mycket långsamt. Vattendragen har en opåverkad flödesdynamik och påverkas av naturliga vattenfluktuationer. Arter karaktäristiska för naturtyperna ska förekomma rikligt. Arealen äldre skog och myr ska vara minst 195 ha.

Skötselåtgärder

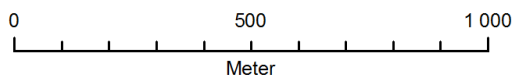
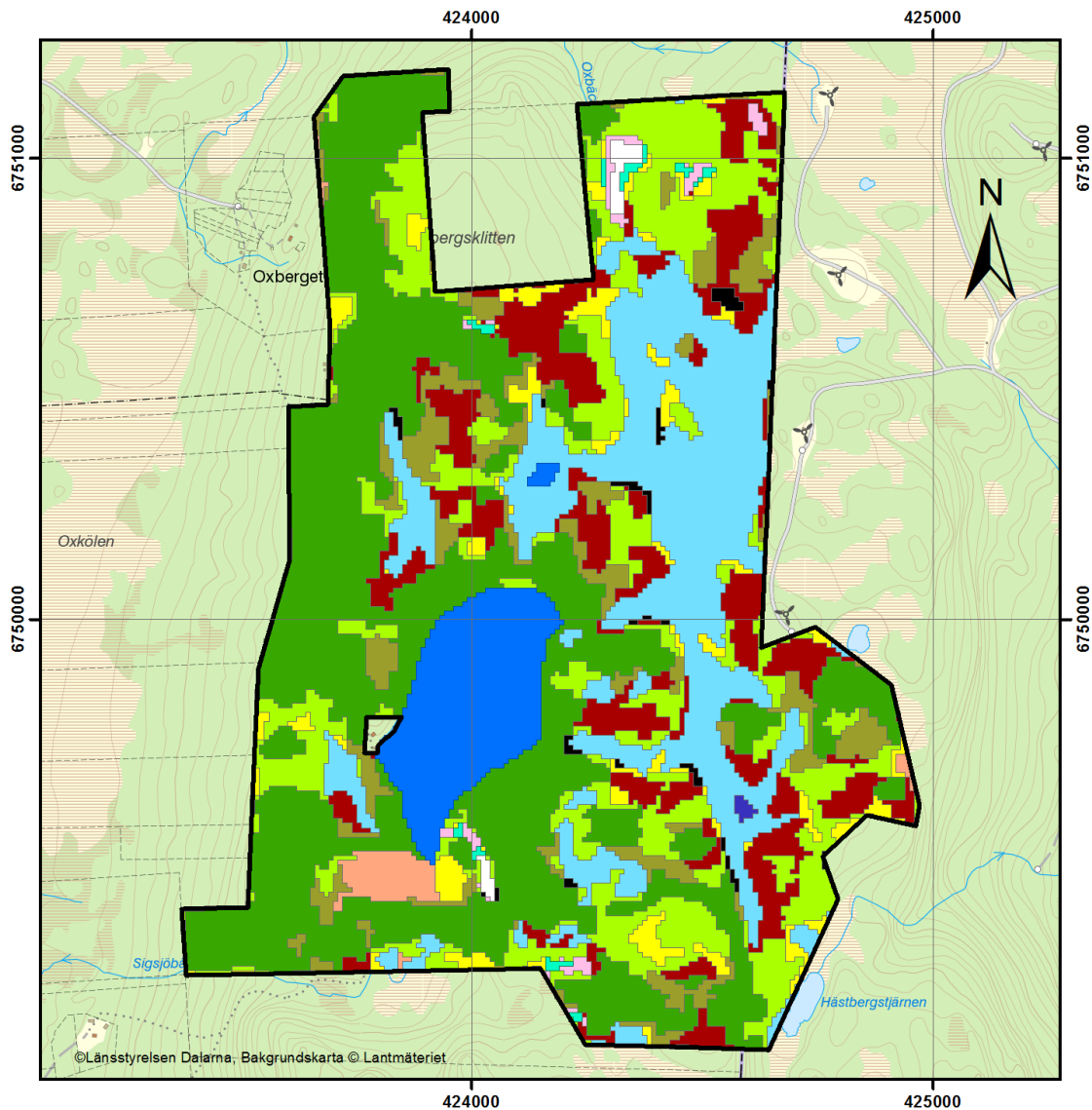
Fri utveckling.

Området har tidigare påverkats av bränder men som en följd av att bränderna upphört har granen vandrat in i många tallbestånd som idag utgörs av barrblandskog. Eftersom området är ganska svårtillgängligt och de högsta värdena i området bedöms finnas i de produktiva sluttningsgranskogarna så har naturvårdsbränning i dagsläget inte prioriterats i detta område.

Skötselområde 2: Friluftsliv och anläggningar

Beskrivning

Området kan nås från bilväg både västerifrån och norrifrån men Länsstyrelsen planerar att iordningställa en entré väst om reservatet, vid Norra Lybergets fäbod. För att nå reservatet härifrån behöver man följa en vandringsled uppför berget i ca 1 km innan man når reservatet. Länsstyrelsen avser att underhålla en led som följer befintlig stig från den planerade entrén och upp på toppen av Beriskölberget, se kartan på nästa sida. På toppen



Markslag i Kyrkberget (uppdelning enl. Naturvårdsverkets rapport nr 5391)

Teckenförklaring

- Barrblandskog
- Barrsumpskog
- Granskog
- Hygge till yngre skog
- Impediment
- Lövblandad barrskog
- Lövsumpskog
- Myrimpediment
- Sötvatten
- Tallskog
- Triviallövskog
- Våtmark
- Övrig öppen mark

av berget finns en iordningställd utsiktsplats med utsiktstorn, slobod, eldplats och torrdass. Även en av skoterlederna, som korsar reservatet, leder upp till utsiktsplatsen. Det finns även en gammal fäbodstig som löper genom den västra delen av naturreservatet och denna syns som en svagare streckad linje på kartan på nästa sida.

Bevarandemål

Information om reservatet och vilka föreskrifter som gäller där finns på informationstavlor i anslutning till området och via Länsstyrelsens hemsida. Vandringsleden och utsiktsplatsen är i gott skick. Tillgång till torr ved finns vid utsiktsplatsen.

Skötselåtgärder

Initialåtgärder

Gränsen för reservatet ska målas upp enligt standard. Informationsskyltar ska sättas upp i anslutning till reservatet, i första hand vid den planerade entrén vid Norra Lyberget, men lämpligen även där stigen korsar reservatsgränsen i norr, vid Oxberget. En parkeringsyta bör iordningställas vid entrén och stigen fram till reservatet bör märkas ut. Innan detta kan genomföras behöver klara avtal finnas med berörda markägare. Leden upp till utsiktsplatsen bör märkas ut tydligare.

Man bör även göra en bedömning av om man, till följd av naturreservatet, behöver sätta upp ytterligare varningsskyltar om de risker med iskast som råder ca 300 m kring vindkraftverken.

Löpande skötsel

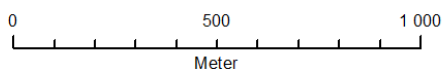
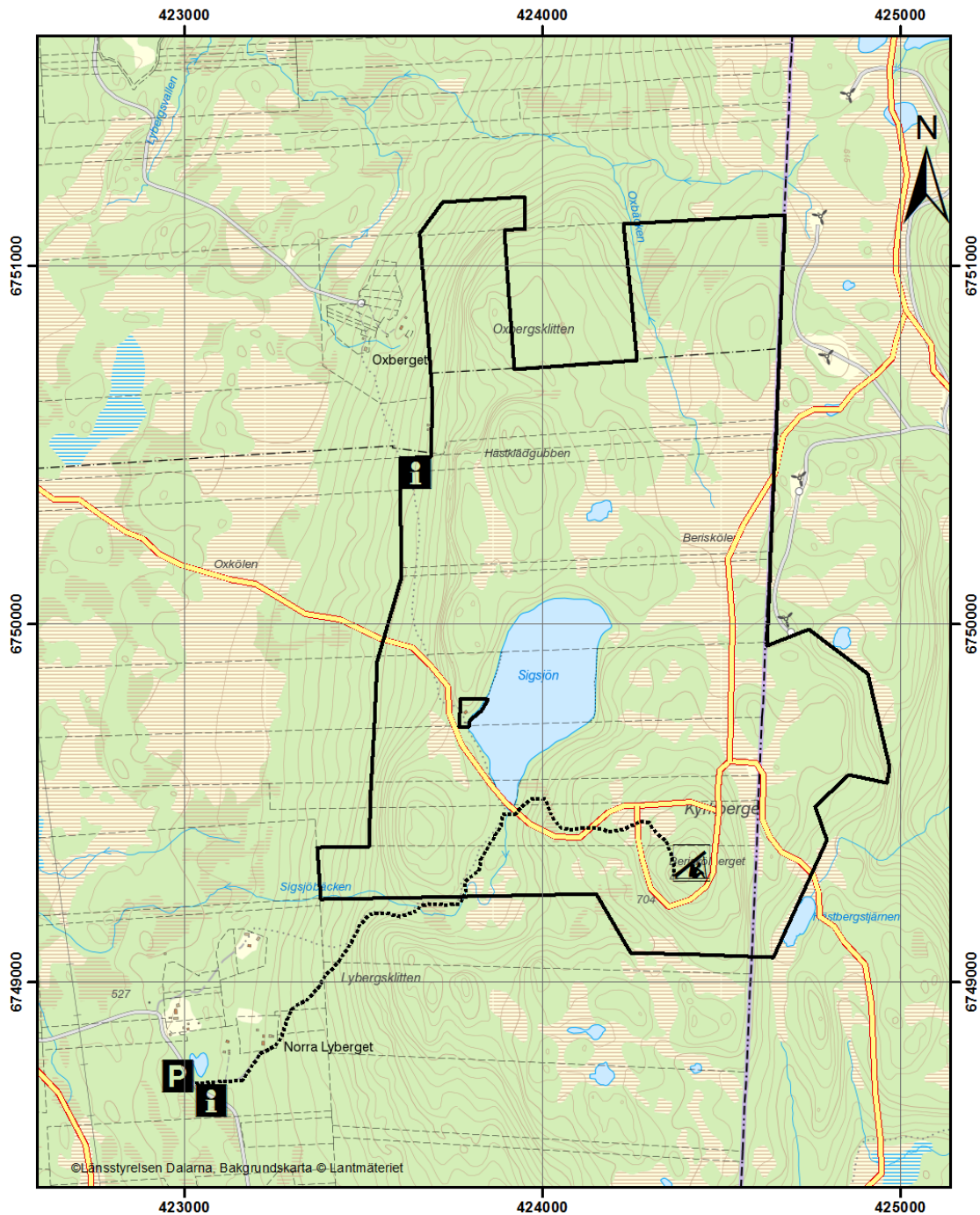
Underhåll av gränser, markeringar, informationsskyltar, parkering, vandringsled och utsiktsplats. Påfyllning av ved vid utsiktsplatsen.

Underhåll av den stig som går genom den västra delen av reservatet kan ske efter medgivande från Länsstyrelsen, se föreskrift A2 i beslutet om Beriskölbergets naturreservat.

Jakt och fiske

Varken jakten eller fisket inskränks i naturreservatet. Endast detaljer i formen för jakten regleras, exempelvis jaktpassens utformning och att man inte får bedriva jakt med fälla med undantag för nyttjande av minkfällor.

Jakten förvaltas av Lima Östra viltvårdsområde, Lima Östra Älgskötselområde och Venjans Älgskötselområde och fisket omfattas av Lima Fiskevårdsområde.



Teckenförklaring

	Reservatsgräns
	Vandringsled
	Information
	Parkeringsyta
	Utsiktsplats
	Skoterled

Karta som visar planerade anläggningar för friluftslivet i Kyrkbergets naturreservat.

Dokumentation och uppföljning

Förvaltaren ansvarar för att väl dokumentera alla nyskapande åtgärder och restaureringar. Förvaltaren ska även dokumentera underhållsåtgärder samt tillsyn av friluftsanläggningar.

Uppföljning av de bevarandemål som angetts i skötselplan ska göras som underlag för utvärdering av om syftet med reservatet uppnås. Uppföljningen genomförs av Länsstyrelsen. Uppföljning kommer att ge vägledning om ytterligare bevarandeåtgärder krävs för att upprätthålla gynnsamt bevarandetillstånd.

Förvaltaren ansvarar för att följa upp genomförda skötselåtgärder.

Skötselplanen gäller tills vidare och revideras då uppföljningen indikerar att behov finns, eller om skötselplanen i övrigt är inaktuell.

Sammanfattning och prioritering av planerade skötselåtgärder

Åtgärd	Prio	När	Var	Frekvens
Uppmärkning av reservatsgräns	1	Inom 1 år	Se karta	Engångsåtgärd, underhåll vid behov
Uppsättning och underhåll av informationsskyltar	1	Inom 1 år	Se karta	Engångsåtgärd, underhåll vid behov
Iordningställande av P-plats och uppmärkning av led fram till reservatet	1	När färdiga avtal finns	Se karta	Engångsåtgärd, underhåll vid behov
Folder och webbplats	2	Inom 1-5 år		Engångsåtgärd, underhåll vid behov
Uppmärkning och underhåll av led	1	Inom 2 år	Se karta	Engångsåtgärd, underhåll vid behov
Underhåll av utsiktstorn, slogbod, eldplats och torrdass	1	Årligen	Se karta	Återkommande

Hur man överklagar hos Regeringen

Den som vill överklaga ska skriva till Regeringen. Överklagandet ska dock **skickas eller lämnas till Länsstyrelsen**. Postadressen är Länsstyrelsen, 791 84 FALUN. Besöksadressen är Åsgatan 38 i Falun.

Överklagandet måste ha kommit in till Länsstyrelsen **inom tre veckor från den dag klaganden fick del av beslutet**. Annars kan överklagandet inte prövas.

Överklagandet ska innehålla

- * vilket beslut som överklagas, till exempel genom att ange ärendets diarie-nummer (dnr),
- * varför klaganden anser att Länsstyrelsens beslut är felaktigt,
- * hur klaganden vill att beslutet ska ändras.

Klaganden ska även ange

- * namn, adress och telefonnummer.

Överklagandet ska vara undertecknat av klaganden. Om ombud anlitas kan i stället ombudet underteckna överklagandet. I så fall ska fullmakt för ombudet sändas med.

Handlingar eller annat som klaganden anser stöder överklagandet bör sändas med.

Överklagandet prövas av Regeringen. Om Länsstyrelsen inte ändrar sitt beslut som klaganden begär och överklagandet kommit in i rätt tid kommer det att sändas över till **Miljö- och energidepartementet**.

Ytterligare upplysningar kan lämnas av Länsstyrelsen, telefon 010-225 00 00.