



Enligt sändlista

Revidering av beslut för Vilsta naturreservat i Eskilstuna kommun

Länsstyrelsens beslut

Med stöd av 7 kap. 5 § tredje stycket miljöbalken beslutar Länsstyrelsen om ändring av syfte och föreskrifter för Vilsta naturreservat.

Med stöd av 7 kap. 7 § första stycket MB upphäver Länsstyrelsen beslutet från 2001-06-15 avseende två mindre markområden, del av Vilsta 1:4 och del av Vilsta 1:7.

Med stöd av 3 § i förordningen om områdesskydd enligt miljöbalken m.m. (1998:1252) fastställer Länsstyrelsen den av Eskilstuna kommun framtagna skötselplanen med mål, riktlinjer och åtgärder för reservatets skötsel och förvaltning (bilaga 2).

Eskilstuna kommun ska vara naturvårdsförvaltare.

Uppgifter om naturreservatet

<i>Objektnamn</i>	Vilsta
<i>NVR ID</i>	2001326
<i>Objektnummer (lst's egna)</i>	04-02-020
<i>Natura 2000-beteckning</i>	Vilsta (SE0220602)
<i>Kommun</i>	Eskilstuna
<i>Lägesbeskrivning</i>	Reservatet är beläget strax söder om Eskilstuna, mellan Eskilstunaån och länsväg 53
<i>Terrängkartan</i>	10G NO
<i>Fastighetskartan</i>	10G 5h, 5i, 6h, 6i
<i>Areal</i>	406,2 ha, varav land 392,7 ha. 369 ha produktiv skogsmark
<i>Fastigheter (markägare)</i>	Vilsta 1:3 (Eskilstuna kommun) Del av Vilsta 1:1 (Eskilstuna kommun) Del av Vilsta 2:1 (Eskilstuna kommun)
<i>Nyttjanderätter/servitut</i>	Officialservitut väg 0484-96/106.1 Officialservitut väg 0484K-1912E.1 Se vidare fastighetsutredning från lantmäteriet augusti 2010, bilaga 4 och 5

Syfte med naturreservatet

Det övergripande syftet med Vilsta naturreservat är att bevara och utveckla ett tätortsnära friluftsområde och dess natur- och kulturmiljövärden. Vidare är syftet att:

- Bevara och tillgodose allmänhetens intresse för det rörliga friluftslivet.
- Upprätthålla gynnsam bevarandestatus i de utpekade naturtyperna barrskog (västlig taiga), näringsrik granskog, ekskog och trädklädd betesmark.
- Strukturer som död ved, grova träd och väl hävdade gräsmarker skall förekomma i för livsmiljöerna gynnsam omfattning.
- Typiska växt- och djursamhällen samt arter inom området som exempelvis grönpyrola och knärot skall ha gynnsamt tillstånd.
- Bevara och tydliggöra fornlämningar och övriga kulturhistoriska lämningar som exempelvis husgrunder, gruvhål, kolbottnar och rester av kolarkoja.

Syftet skall nås genom att;

- Områdets höga sociala värden bevaras och förstärks genom att anläggningar, stigar, spår och andra anordningar för friluftsliv hålls i gott skick för att underlätta för besökare. Information om områdets värden tillgängliggörs vid entréer och på Länsstyrelsens och Eskilstuna kommuns hemsida.
- Områdets karaktär som ett stort, relativt opåverkat, skogsområde bibehålls. Detta uppnås i första hand med reservatsbeslutet, dess syften och föreskrifter. I och med föreskrifterna i beslutet förhindras all framtida exploatering liksom produktionsinriktat skogsbruk i området.
- De gamla barrskogarna sköts med inriktning mot naturlig dynamik. Det innebär att områden med granskogsvärden, till exempel gransumpskog och grandominerad skog med översilning huvudsakligen lämnas orörda. Tallskogar och barrblandskogar med stor andel gamla tallar sköts med inriktning tallekologi. Det ska ske genom viss naturvårdande skötsel.
- Ekdominerade områden liksom trädklädd betesmark ska hävdas med bete och i vissa delar slåtter. De gamla vidkroniga ekarna ska ges utrymme samtidigt som förnygring av ersättningsträd ska ske.
- Döda träd och trädlågor ska, där de inte hindrar det rörliga friluftslivet, lämnas kvar i reservatet.

Skälen för Länsstyrelsens beslut

Eskilstuna kommun och Länsstyrelsen har tillsammans kommit överens om att revidera beslutet för Vilsta naturreservat då det tidigare dokumentet är otidsenligt och till viss del otydligt vad gäller skyddet av skogen liksom hur området ska skötas. Någon fastställd skötselplan har inte funnits för Vilsta naturreservat vilket har lett till tolkningsproblem i samband med förvaltningen av reservatet.

Vilsta naturreservat bildades av Länsstyrelsen 1974. Grund för beslutet 1974 var ”Att bevara och vårda ett område av väsentlig betydelse för allmänhetens friluftsliv”. År 2001 beslutade Länsstyrelsen om gränsändring för Vilsta naturreservat. Den huvudsakliga förändringen var då att den byggnads- och anläggningstäta nordvästra delen utgick ur reservatet. Reservatet utökades mot norr så att gränsen till stora delar sammanfaller med gränsen för gällande detaljplaner.

Länsstyrelsen har reviderat det tidigare beslutet och bedömer nu att det finns ytterligare skäl till skydd av området. Ett starkt skäl till detta är att området numera ingår i det Europeiska nätverket för värdefull natur, Natura 2000. I detta beslut har därför syftet med reservatet utvecklats och det behandlar även områdets natur- och kulturmiljövärden. En översyn har även gjorts av föreskrifterna till reservatet och en skärpning i förhållande till tidigare beslut har införts främst vad gäller skydd av skogen. Den lydelse som nu införs, ”förbud mot att avverka eller utföra annan skogsbruksåtgärd i produktionsyfte”, innebär att skogen betraktas som skyddad i sin helhet. Eskilstuna kommun har tagit fram en ny skötselplan för området.

Länsstyrelsen har i samband med revideringsarbetet låtit lantmäteriet göra en ny inmätning av gränserna för reservatet samt upprätta en fastighetsutredning med därtill hörande fastighetsförteckning. Det har då visat sig att två mindre delar, del av Vilsta 1:4 samt del av Vilsta 1:7, utgörs av bebyggd mark (för Vilsta 1:4 bestående av ca 10 campingstugor i anslutning till campingen utanför reservatet, för Vilsta 1:7 två vattentorn) som saknar naturvärden och dessutom inte är tillgängliga för det rörliga friluftslivet. Länsstyrelsen anser därmed att det föreligger synnerliga skäl för att dessa två mindre markområden inte ska ingå i Vilsta naturreservat. Se detaljkarta bilaga 1.1.

Beskrivning av prioriterade bevarandevärden

Vilsta naturreservat, beläget mellan länsväg 53 och Eskilstunaån ca två km söder om Eskilstuna centrum, är ett väl frekventerat friluftsområde med bland annat skidspår på vintern, elljusspår, leder, stigar och badplats. Terrängen är kuperad och högsta punkterna ligger på ca 70 m över havet. Området sluttar västerut mot Eskilstunaån och flera mindre bäckar letar sig ner genom skogen mot ån. Inslag av kalk i den norra delen skapar förutsättningar för en intressant flora med till exempel purpurknipprot. Det relativt stora sammanhängande, skogsområdet i nära anslutning till staden utgör ett av Eskilstunas mest betydelsefulla område för det rörliga friluftslivet och besöks dagligen av många människor.

Dominerande markslag är barrskog där tallskog och blandskog av tall och gran, är den vanligast förekommande. Grandominerad skog finns i fuktiga och lägre liggande partier liksom granskog på mark översilad av rörligt markvatten i västslutningen mot Eskilstunaån. Smärre inslag av lövträd samt sumpskogspartier finns spridda i området. I den västra delen av reservatet växer löv- och ädellövträd av varierad ålder och typ. Vid Skjulsta finns gamla grova och vidkroniga ekar i en lövängsmiljö. Öster om denna del växer en mer sluten ädellövskog som längre norrut övergår i en mosaikartad löv-ädellövskog som efter vissa restaureringsåtgärder ska ha som mål en trädklädd betesmark med en mosaik av öppna delar och slutna partier.

Ett antal fornlämningar finns i området, de flesta i reservatets sydvästra del. Här återfinns bl.a. två fornborgar uppe på krönet av höjdsträckningen. I anslutning till Eskilstunaån finns rester av pålverk och pålrader liksom den s.k. Karl den IX kanal. I reservatets norra del finns gravfält och gruvområde.

Förutsättningarna för att bevara värdena anses vara goda om området sköts i enlighet med föreskrifter och skötselplan.

En mer utförlig beskrivning av området lämnas i skötselplanen.

Andra sakförhållanden med betydelse för avgörandet att bilda naturreservat

Efter senaste beslut om gränsändring för Vilsta naturreservat, år 2001, har hela området anmälts och av Regeringen godkänts att ingå i det europeiska nätverket av skyddad natur, Natura 2000. Natura 2000 – området Vilsta (SE0220602) omfattar hela reservatet.

Omarbetandet och revidering av beslutet och skötselplanen för Vilsta naturreservat bidrar till att uppnå de av Riksdagen antagna miljömålen ”Levande skogar”, ”Ett rikt odlingslandskap” samt ”Ett rikt växt- och djurliv”.

Föreskrifter för naturreservatet

Föreskrifterna skall inte utgöra hinder för de åtgärder som behövs för att nå syftet med naturreservatet och den uppföljning som anges i den till detta beslut hörande skötselplan.

Föreskrifterna skall inte utgöra hinder för Länsstyrelsen eller av Länsstyrelsen utsedd uppdragstagare att utföra inventeringsverksamhet, nödvändig insamling av bestämningsmaterial, eller annan dokumentation av växt- och djurliv inom naturreservatet.

A Föreskrifter enligt 7 kap. 5 § miljöbalken om inskränkningar i rätten att använda mark- och vattenområden

Utöver vad som i övrigt gäller enligt föreskrifter och förbud i andra lagar och författningar är det förbjudet att

1. uppföra byggnad eller anläggning.
2. bedriva täktverksamhet i någon form.
3. anlägga väg.
4. anlägga luft- eller markledning.
5. uppföra stängsel eller hägnad annat än för betesdriften.
6. anordna upplag annat än tillfälligt i samband med skötselåtgärder.
7. borra, gräva, schakta, utfylla, tippa, dika eller dämna.
8. avverka eller utföra annan skogsbruksåtgärd i produktionssyfte.
9. ta bort eller upparbeta dött träd eller vindfälla annat än i de fall träd hindrar det rörliga friluftslivet.
10. framföra motordrivet fordon på annat än därtill upplåtna vägar och parkeringsplatser. Inom området i övrigt får motordrivet fordon endast framföras i samband med reservatets skötsel samt vid uttransport av fällt vilt med s.k. älgdragare eller motsvarande i samband med jakt i enlighet med undantag i punkt 11 beskriven jakt.
11. bedriva jakt. Jakt enligt 9 och 28 §§ jaktlagen och 30, 40a samt bilaga 4 jaktförordningen får dock ske utan hinder av föreskrifterna.
12. plantera, så eller sätta ut för trakten ej naturligt förekommande växt- eller djurarter.
13. använda kemiska eller biologiska bekämpningsmedel.
14. kalka eller gödsla mark eller vatten.

B Föreskrifter enligt 7 kap. 6 § miljöbalken om förpliktelser för ägare och innehavare av särskild rätt till fastigheten att tåla visst intrång

Markägare och innehavare av särskild rätt förpliktas tåla att följande anordningar utförs och åtgärder vidtas för att tillgodose syftet med reservatet:

1. Utmärkning av reservatets gränser.
2. Uppsättning av informationstavlor.
3. Genomförande av skötselåtgärder som behövs för att uppnå syftet med reservatet.
4. Allt utfallande gagnvirke, inklusive grenar och toppar (GROT), i samband med naturvårdsåtgärder som utförs med stöd av föreskrifter och skötselplan tillfaller förvaltaren.
5. Genomförande av undersökningar av djur- och växtarter samt av mark- och vattenförhållanden.

C Ordningsföreskrifter enligt 7 kap. 30 § miljöbalken om rätten att färdas och vistas inom reservatet samt om ordningen i övrigt inom reservatet

Utöver vad som i övrigt gäller enligt föreskrifter och förbud i andra lagar och författningar är det förbjudet att

1. bryta kvistar, fälla eller på annat sätt skada levande eller döda stående och omkullfallna träd och buskar.
2. skada, plocka eller samla in växter, svampar eller lavar. Bär, matsvamp och blomplockning för eget behov är dock tillåtet.
3. fånga eller insamla ryggradslösa djur på sådant sätt att deras biotoper eller reproduktionsmiljöer skadas eller förstörs.
4. framföra motordrivna fordon annat än på därtill upplåtna vägar och parkeringsplatser.
5. sätta upp tavla, plakat, affisch, skylt eller göra inskrift.
6. göra upp eld annat än på därför avsedda platser.
7. gräva, borra, måla eller på annat sätt skada fast naturföremål eller ytbildning.
8. rida annat än på markerade ridleder samt på till allmän trafik upplåtta vägar.

Det är förbjudet att utan föregående samråd med Eskilstuna kommun

9. anordna lägerverksamhet.
10. anordna tävlingar.

Undantag från föreskrift C2 medges för naturpedagogisk verksamhet inom ramen för Eskilstuna kommuns Naturskola.

Föreskrifterna under A och C ska inte utgöra hinder för åtgärder som är nödvändiga för:

- områdets skötsel och dokumentation, i enlighet med bifogad skötselplan
- normal skötsel eller användning av tomt och gårdsplats
- skötsel av befintliga ledningsgator, diken, vägar och stigar.

Bestämmelser om vården och förvaltningen av naturreservatet enligt förordningen om områdesskydd enligt miljöbalken m.m.

1. I skötselplanen anges målen med naturreservatet och de skall tillsammans med syftet ligga till grund för dess vård och skötsel.
2. Naturreservatet skall utmärkas genom förvaltarens försorg enligt svensk standard 03 15 22 och Naturvårdsverkets anvisningar.

Ärendets handläggning

Historik

Under en lång period har ideella krafter och tjänstemän genomfört flera inventeringar i Vilsta. bl.a. Länsstyrelsen 1986 – en botanisk undersökning. Lokala naturintresserade människor har inventerat och rapporterat fåglar m.m. från Vilsta under en följd av år.

Vilstaskogens höga värden för rekreation och rörligt friluftsliv har varit känt länge. Redan under mitten av förra seklet fanns ett starkt intresse i kommunen att bevara området för kommuninnevånarnas nyttjande som friluftsskog. Följaktligen skedde ingen exploatering inom nuvarande reservatsområdet.

År 1963 avsattes den västra delen av Vilsta-området (i stort sett slutningen från krönet av höjdsträckningen ner till ån, från Skjulsta i söder till Vilsta herrgård i norr) som ”naturpark” enl. 13 § naturskyddslagen genom beslut av Länsstyrelsen. Redan elva år senare, 1974 avsattes hela Vilsta-området som ett naturreservat genom beslut av Länsstyrelsen. Vid detta tillfälle utvecklades forskrifterna avsevärt och beslutet föreskriver att Eskilstuna kommun ska vara förvaltare av reservatet. Likaså föreskrevs att en dispositions- och skötselplan skulle upprättas av kommunen och sedan fastställas av Länsstyrelsen. Ett förslag till skötselplan utarbetades men blev aldrig fastställt.

Under den andra halvan av 1990-talet genomfördes bl.a. nyckelbiotopinventering i Vilsta-området och ett förslag till ny skötselplan togs fram av en arbetsgrupp. Flera remissinstanser var dock negativa och menade att fokus på naturvärden och biologisk mångfald skulle väga tyngre. Länsstyrelsen har inte fastställt den skötselplanen.

År 2001 beslutade Länsstyrelsen om gränsändring för Vilsta naturreservat. Skälet till detta var att ur reservatet bryta ut den byggnads- och anläggningstätta delen vid campingplatsen och Vilsta-badet. I samband med det beslutet utökades reservatet åt norr så att reservatsgränsen ansluter till gräns för gällande detaljplaner. I beslutet om gränsändring år 2001 gjordes inga förändringar i föreskrifter eller syfte och ingen skötselplan fastställdes.

Reservatet anmäldes till Natura 2000- nätverket i mitten 2000-talet och en bevarandeplan togs fram. Bevarandeplanen remitterades till Eskilstuna kommun och andra och fastställdes av Länsstyrelsen i mars 2006.

Samtidigt fördes diskussioner mellan Länsstyrelsen och kommunen om behovet att göra en ny skötselplan för reservatet. Den skötselplan som nu föreligger, och i och med detta reservatsbeslut fastställs av Länsstyrelsen, har utarbetats av Eskilstuna kommun. Det arbetet har genomförts inom ramen för ett lokalt naturvårdsprojekt.

Länsstyrelsen har under 2010 tagit fram ett nytt förslag till beslut för Vilsta naturreservat. Revideringsarbetet har skett i nära samarbete med Eskilstuna kommun.

Vissa ändringar föreslås i beslutet, bland annat i syftet och föreskrifter. Enligt reservatsbeslutet från 1974 var syftet med reservatet att ”bevara och vårda ett område av väsentlig betydelse för allmänhetens friluftsliv”. Länsstyrelsen anser att reservatet även har höga natur- och kulturvärden, vilket framgår av det nyframtagna syftet.

Vissa av föreskrifterna har omformulerats för att anpassas till dagens krav och språkbruk. Föreskrifterna enligt 7 kap. 5 § miljöbalken har kompletterats för att förstärka skyddet av naturreservatet. För att förhindra etablering av främmande arter införs ett förbud mot plantering, sådd eller utsättning av sådana arter. Då döda träd är värdefulla för den biologiska mångfalden införs ett förbud mot att ta bort eller upparbeta döda träd. Likaså förstärks skyddet av marken i området genom föreskrift A7. Skyddet av skogen i naturreservatet förstärks genom föreskrift A8 där det framgår att avverkning endast får ske i naturvårdande syfte. I det tidigare beslutet var det förbjudet att avverka inom större sammanhängande ytor och i större utsträckning än vad som anges i skötselplanen för området.

Föreskrifterna har kompletterats med föreskrifter enligt 7 kap. 6 § miljöbalken gällande vad markägare och andra sakägare förpliktas tåla.

Ordningsföreskrifterna enligt 7 kap. 30 § miljöbalken har underlättats vad gäller användning av radioapparat samt tältning och uppställning av husbil eller husvagn. Länsstyrelsen och Eskilstuna kommun motiverar lättnaderna mot bakgrund av att det inte längre finns något behov för restriktioner på dessa områden. Vidare har föreskriften om förbud att medföra hund som inte är kopplad tagits bort. Länsstyrelsen och Eskilstuna kommun menar att rådande bestämmelser om tillsyn över hundar (Lag 2007:1150 om tillsyn över hundar och katter) täcker de behov som erfordras för att uppnå syftet med reservatet. Ordningsföreskrifterna har kompletterats på ett par punkter. För att begränsa oönskad skyltning eller liknande införs ett förbud mot detta. Likaså begränsas insamlingen av ryggradslösa djur för att förhindra eventuella skador som kan uppkomma på deras reproduktionsmiljöer. För att förebygga eventuella skador på mark och vegetation införs nu samrådskrav för läger- och tävlingsverksamhet.

Länsstyrelsen har i samband med revideringsarbetet uppdragit åt lantmäteriet att mäta in reservatsgränsen samt ta fram en ny reservatskarta och fastighetsutredning med tillhörande fastighetsförteckning.

Remiss

Förslaget till beslut har sänts på remiss till sakägare och myndigheter samt till ett tiotal friluftslivs- och naturvårdsorganisationer.

Remissyttranden

Yttranden över förslaget har inkommit från en myndighet, Naturvårdsverket vilket avstår att yttra sig. Vidare har Å!Fiske inkommit med svar att de inte har något att erinra mot förslaget. Yttranden över förslag till skötselplan har inkommit från de fyra

naturvårdsorganisationerna Eskilstuna Ornitologiska klubb, Naturskyddsföreningen Eskilstuna, Föreningen Sörmlandsentomologerna och Naturskyddsföreningen i Södermanlands län. Dessa fyra remissyttranden bygger på ett samarbete mellan organisationerna och är i stora stycken likalydande. Sammanfattningsvis tillstyrker föreningarna förslaget till skötselplan och delar i allt väsentligt dess värderingar och bakomliggande syften.

Värdefulla synpunkter på detaljnivå för olika skötselområden har delvis inarbetats i förslaget till skötselplan. Bl.a. har textbeskrivningen av skötselområde 2d omarbetats så att det tydligare framgår att de norra och västliga delarna har en kalkpåverkad flora, medan denna kalkpåverkan saknas i söder. Vidare att den rödlistade och ovanliga rylen växer i norr i anslutning till elljusspåret inom skötselområdet.

För skötselområde 8, trädklädd betesmark, har en justering gjorts så att områdena inte nödvändigtvis måste hävdas med bete utan även slåtter möjliggörs. Vidare införs ett bevarandemål kopplat till hassel och nötkråka. I delområde 8d införs en skrivning att död ved ska finnas.

Länsstyrelsens bedömning och intresseprövning

Enligt 7 kap. 4 § miljöbalken får Länsstyrelsen förklara ett mark- eller vattenområde som naturreservat i syfte att bevara biologisk mångfald, vårda och bevara värdefulla naturmiljöer eller tillgodose behov av områden för friluftslivet.

Länsstyrelsen bedömer att skogsbruk i produktionssyfte, andra arbetsföretag eller anläggningar inte går att förena med bevarande av områdets värden. Området är av stort värde för det rörliga friluftslivet och den biologiska mångfalden. Detta är därför enligt Länsstyrelsens uppfattning ett område som i enlighet med 1 kap. 1 § miljöbalken bör skyddas i form av naturreservat enligt 7 kap. 4 § miljöbalken. Detta bedöms vara förenligt med en från allmän synpunkt godtagbar användning av mark- och vattenresurser enligt 3 och 4 kap. miljöbalken. Området är sedan 1974 skyddat som naturreservat med syfte och föreskrifter. I och med att beslutet nu revideras med ett mer utvecklat syfte och skärpta föreskrifter kommer skyddet för området att bli starkare.

Länsstyrelsen har i enlighet med 7 kap. 25 § miljöbalken prövat och funnit att föreskrifterna inte går längre i inskränkning av enskilds rätt att använda mark och vatten, än vad som krävs för att syftet med skyddet ska tillgodoses. Länsstyrelsen bedömer att de positiva effekterna för det rörliga friluftslivet och den biologiska mångfalden är stora och överväger de negativa effekterna dels för allmänheten och dels för berörda sakägare.

Innan beslut fattas om föreskrifter enligt 7 kap. 30 § miljöbalken ska Länsstyrelsen enligt 5 § i förordningen (2007:1244) utreda föreskrifternas kostnadsmässiga och andra konsekvenser och dokumentera utredningen i en konsekvensutredning. Länsstyrelsen bedömer att det saknas skäl för att genomföra en konsekvensutredning då påverkan på allmänhetens friluftsliv är mycket begränsad. De föreslagna föreskrifterna bedöms inte medföra några kostnader av betydelse för vare sig allmänheten, sakägarna eller kommunen. Kostnaden för skötsel och skyltning finansieras av Eskilstuna kommun.

Upplysningar

Om det finns särskilda skäl får Länsstyrelsen med stöd av 7 kap 7 § miljöbalken medge dispens från meddelade föreskrifter för naturreservatet. Finns det synnerliga skäl får Länsstyrelsen helt eller delvis upphäva beslutet om naturreservatet.

Eskilstuna kommun ska handlägga tillståndsärenden enligt 7 kap. 30 § miljöbalken.

Beslutet ska kungöras i länets författningssamling och i Eskilstunakuriren.

Beslutet gäller från den dag det vunnit laga kraft utom föreskrifter meddelade med stöd av 7. kap. 30 § miljöbalken, avd C, vilka gäller omedelbart, även om de överklagas.

Länsstyrelsen skall bedriva tillsyn över naturreservatet. I tillsynen ingår att se till att reservatsföreskrifterna följs.

Enligt 29 kap. 8 och 9 §§ miljöbalken gäller bland annat att brott mot föreskrift som meddelas enligt 7 kap. 5 och 30 §§ miljöbalken kan medföra straffansvar.

Har någon vidtagit åtgärd i strid mot meddelad föreskrift, kan Länsstyrelsen enligt 26 kap. 9 och 14 §§ miljöbalken vid vite förelägga om rättelse.

Reservatet är ett Natura 2000-område och därför krävs enligt 7 kap 28a-b §§ MB tillstånd för att bedriva verksamhet eller vidta åtgärder som på ett betydande sätt kan påverka naturmiljön i området. Tillstånd krävs dock inte för verksamheter och åtgärder som direkt hänger samman med eller är nödvändiga för skötseln av området.

Enligt artskyddsförordningen (1998:179) och Naturvårdsverkets föreskrifter (NFS 1999:7) gäller bestämmelser om fridlysning av knärot och blåsippan.

Inom reservatet finns kommunala föreskrifter om förbud mot att medföra hund som inte är kopplad. Länsstyrelsen förslår att denna föreskrift tas bort för Vilsta naturreservat. Detta mot bakgrund av att rådande bestämmelser om tillsyn över hundar (Lag (2007:1150 om tillsyn över hundar och katter) om ”hundförbudstid” 1 mars till 20 augusti, gott och väl täcker behovet om att hundar inte får springa lösa vind för våg.

Hur man överklagar

Den som vill klaga över detta beslut skall skriva till Regeringen, men skicka eller lämna skrivelsen till Länsstyrelsen, postadress: Länsstyrelsen i Södermanlands län, 611 86 NYKÖPING.

Skrivelsen skall ha inkommit inom tre veckor från den dag klaganden fick del av beslutet, annars kan överklagandet inte prövas. Sakägare anses ha fått del av beslutet den dag kungörelse om beslutet var införd i ortstidning. I skrivelsen skall anges vilket beslut som överklagas och den ändring som begärs. Skriv namn, adress, telefonnummer och ärendets nummer.

Om ytterligare upplysningar önskas, kontakta Länsstyrelsen. Länsstyrelsen kommer att sända det överklagade beslutet vidare till Miljödepartementet för prövning, såvida Länsstyrelsen inte själv ändrar beslutet.

...

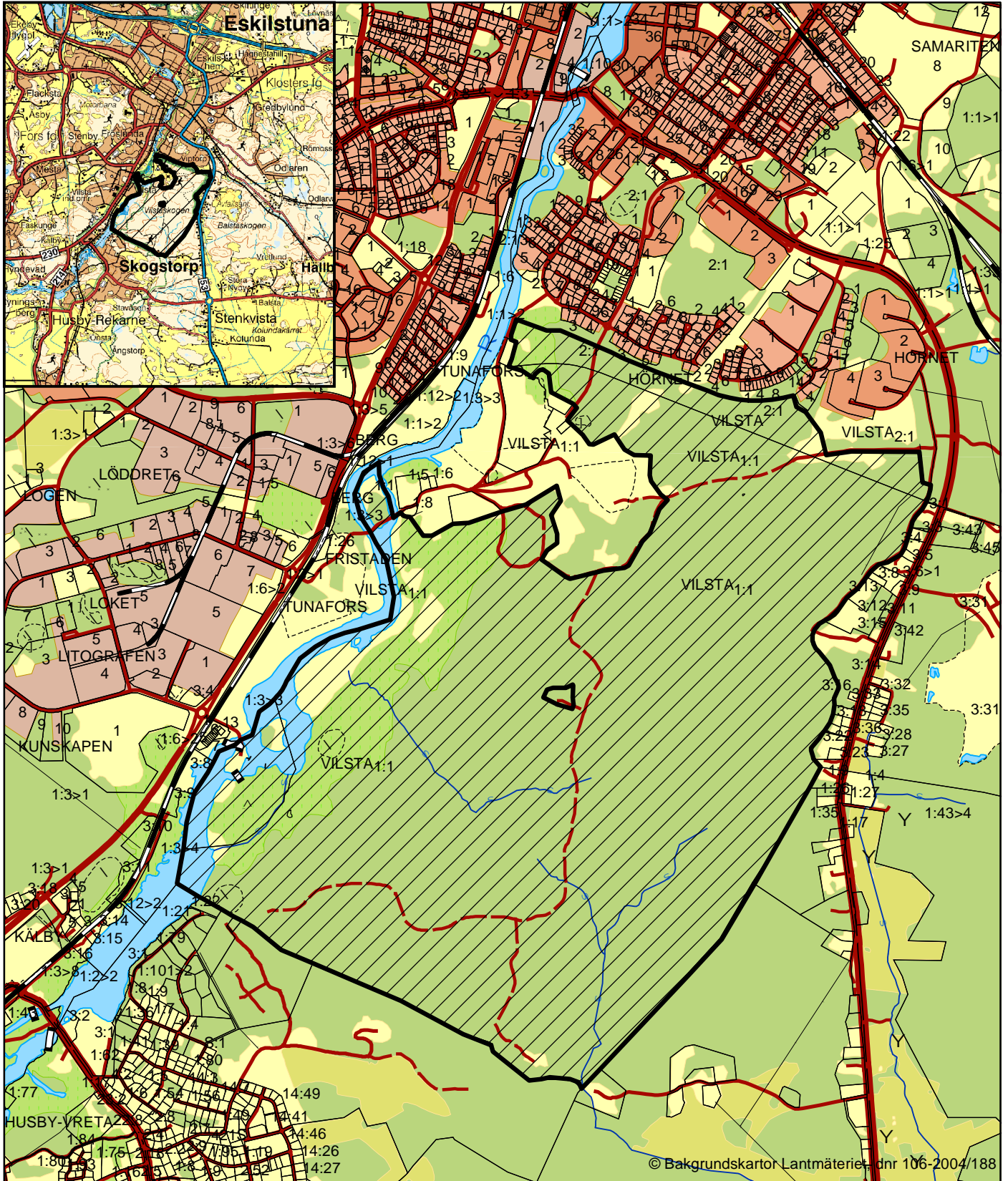
Beslutande i detta ärende har varit landshövding Bo Könberg. I den slutliga handläggningen har enhetschef Greger Nordlöf, samt naturvårdshandläggaren Bo Westman deltagit, den sistnämnda som föredragande.

Bo Könberg
Landshövding

Bo Westman
Naturvårdshandläggare

Bilagor

1. Beslutskarta
- 1.1 Detaljkarta
2. Skötselplan med bilagor
3. Karta från Lantmäteriet
4. Fastighetsförteckning från Lantmäteriet
5. Fastighetsutredning från Lantmäteriet

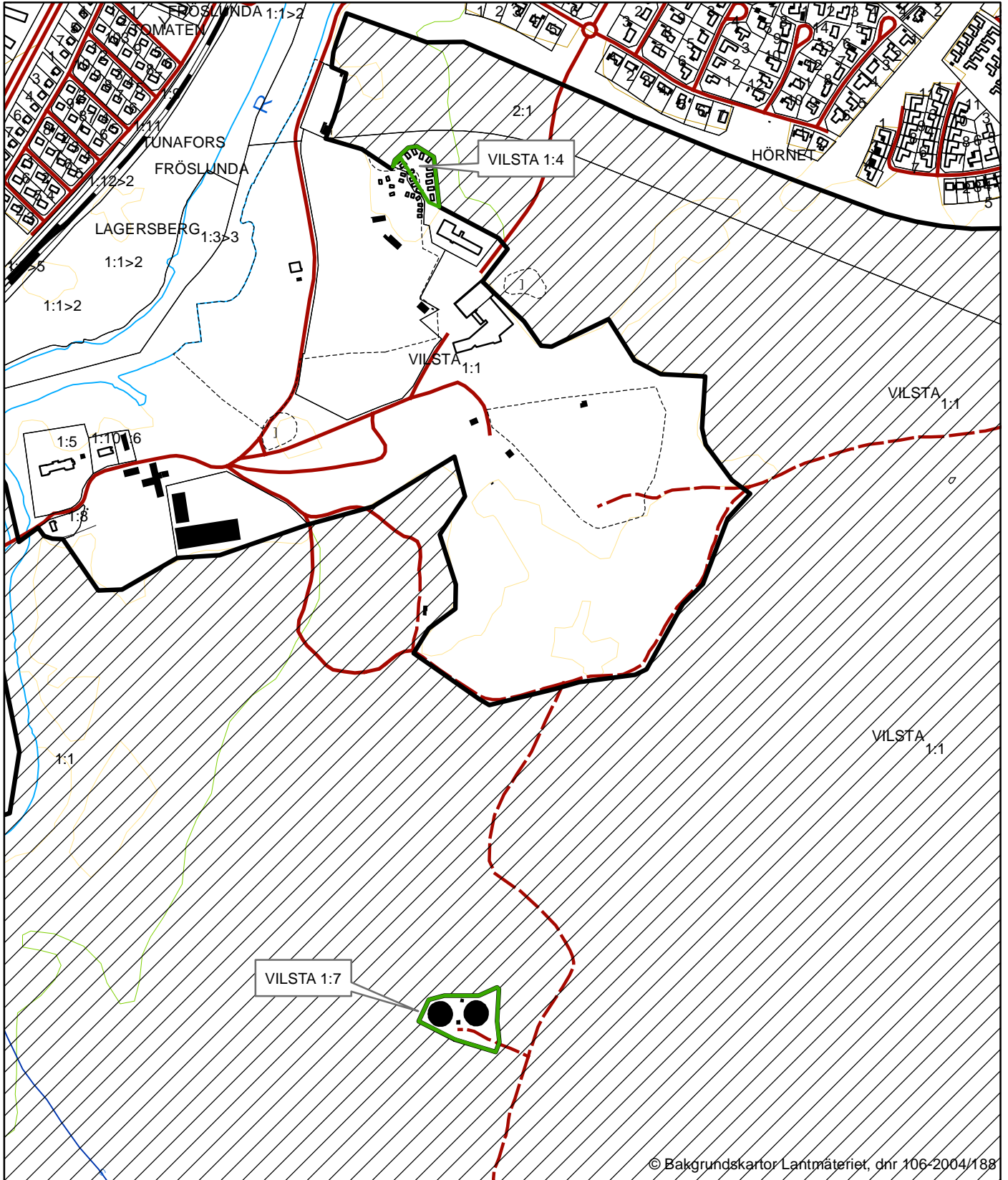


Skala: 1:20 000

Teckenförklaring

 Naturreservat





© Bakgrundskartor Lantmäteriet, dnr 106-2004/188

Skala: 1:7 500

Teckenförklaring

 Naturreservat

 Område där reservatsbeslutet upphävs

