



Beslut

Datum
2018-11-19

Dnr (anges vid skriftväxling)
511-2791-2018

Dossiénr
NVR2047378

Beslut för bildande av naturreservatet Bragébacken

Uppgifter om naturreservatet

Naturreservatets namn: Bragébacken
NVR-id: 2047378
Kommun: Krokom
Län: Jämtland
Väggkarta: 152 Östersund
Lägesbeskrivning: 6 km nordost om Föllinge, 700 m väster om Axelåsmoarna.
Centrumkoordinater: N: 7065020 E: 485801 (SWEREF99 TM)
Fastighet: Föllinge Nyland 3:15
Ägare: Enskild markägare
Förvaltare: Länsstyrelsen Jämtlands län
Totalareal: 83 hektar, varav 76 hektar produktiv skogsmark





Innehållsförteckning

Länsstyrelsens beslut	3
Syftet med naturreservatet	3
Skälen för beslutet	3
Beskrivning av området	3
Föreskrifter	4
Undantag från föreskrifterna	6
Skötselplan	6
Redogörelse för ärendet	6
Ärendets beredning	6
Synpunkter på förslaget till beslut	7
Länsstyrelsens bedömning	7
Naturvärdesinventeringar	7
Förenlighet med riksintressen, planer och områdesbestämmelser	7
Konsekvensutredning	8
Upplysningar	8
Bilagor	10
Sändlista	10

Länstyrelsens beslut

Länstyrelsen förklarar med stöd av 7 kap. 4 § miljöbalken det område som utmärks på bifogad karta, bilaga 1, som naturreservat.

Beslutet riktar sig till var och en, fastighetsägare och innehavare av särskild rätt, vars rättigheter att använda mark- och vattenområden berörs inom reservatsområdet.

Naturreservatets namn ska vara **Bragébacken**

Syftet med naturreservatet

Syftet med naturreservatet är att bevara och vårda en brandpräglad tallskog och kalkpåverkade grandominerade brandrefugier med naturlig hydrologi.

Syftet ska uppnås genom naturvårdsbränning i talldominerad brandpräglad skog och fri utveckling av brandrefugiala kalkpåverkade granbestånd, samt uttag av contorta.

Skälen för beslutet

Naturreservatets prioriterade bevarandevärden och därmed skälen för beslutet är:

- Brandpräglad tallskog med brandljud på levande träd samt stråk av grandominerad kalkbarrskog.
- Viktiga strukturer är olikåldrig barrskog med luckor av solbelyst mark samt naturlig hydrologi.

Beskrivning av området

Naturreservatet är beläget cirka sex kilometer nordost om Föllinge samhälle. Skogen ligger utmed en nordvästsluttning och utgörs till dominerande del av äldre brandpräglad tallskog. De äldsta tallarna är omkring 150 – 180 år gamla och når som mest 50 centimeter i brösthöjdsdiameter. Fältskiktet utmed den talldominerade sluttningen domineras av blåbärsris. Spår efter bränder syns på flera ställen. De flesta av områdets tallar har varit utsatta för brand, vilket brandljuden på deras stammar visar. Stamskadorna är idag nästan övervallade av ny ved och bark. Spår efter bränder finns även på äldre kolade tallstubbar, ibland med flera tydliga brandljud. Fläckvis finns även gott om inväxande gran.

Insprängt i slutningen finns stråk med kalkgranskog som temporärt påverkas av högt grundvatten. I fältskiktet finns här ofta ett tydligt inslag av kalkgynnade växter. Dessa stråk med kalkbarrskog finns företrädesvis i områdets sydöstra del men även med likartade stråk i den nordvästra delen.

Sentida skogsbruk har inte bedrivits inom området. I norra delen rinner en bäck med lågt vattenflöde och ett gammalt bäverdämme har lett till rikliga förekomster av död gran. I östra delen finns en mindre myr som bedömts som rikkärr.

I vägkanterna finns ungskog av contortatall, och i sydvästra hörnet finns även ett mindre bestånd av ca 40-årig gran.

En mer omfattande beskrivning finns i skötselplanen, bilaga 4.

Föreskrifter

För att uppnå och tillgodose syftet med naturreservatet beslutar Länstyrelsen med stöd av 7 kap. 5, 6 och 30 §§ miljöbalken samt 22 § första stycket förordningen (1998:1252) om områdesskydd enligt miljöbalken m.m. att nedan angivna föreskrifter ska gälla för naturreservatet.

A. Föreskrifter enligt 7 kap. 5 § andra stycket miljöbalken om inskränkningar i rätten att använda mark- och vattenområden

Utöver föreskrifter och förbud enligt andra lagar är det förbjudet att inom naturreservatet:

1. uppföra byggnad eller annan anläggning
2. sätta upp tavla, plakat, skylt, göra inskrift eller liknande,
3. anordna upplag, utföra fyllning eller tippning, spränga, schakta, borra, gräva, markbereda, utföra någon annan typ av markbearbetning eller bedriva täkt av något slag,
4. anlägga väg, skoterled, uppställningsplats för fordon, eller liknande anläggningar,
5. dika, kulvertera dike, dämna, eller utföra annan åtgärd som påverkar områdets naturgivna hydrologiska förhållande,
6. utföra skogsvårds- eller skogsskötselåtgärder, eller på annat sätt fälla eller skada träd och buskar, samt flytta eller upparbeta stående och liggande döda träd eller delar av träd,

7. införa för området främmande växt- eller djurart,
8. använda kemiska eller biologiska bekämpningsmedel, tillföra kalk eller andra växtnäringsämnen,

Det är utan Länstyrelsens tillstånd förbjudet att:

9. uppföra jaktorn på ny plats,
10. dikesrensa.

B. Föreskrifter enligt 7 kap. 6 § miljöbalken om vad ägare och innehavare av särskild rätt till fastighet förpliktas tåla

Markägare och innehavare av särskild rätt till marken förpliktas tåla att följande anordningar utförs och åtgärder vidtas för att tillgodose syftet med naturreservatet:

1. Utmärkning av naturreservatets gränser,
2. uppsättning och underhåll av informationsskylt innanför reservatsgränsen, enligt karta (bilaga 1),
3. naturvårdsbränning i områden markerade på karta, bilaga 1, samt anläggande av mineraljordssträngar för brandavgränsning, transport av bränningsutrustning med motorfordon och dylikt för att kunna genomföra åtgärden,
4. avveckling av contortatall i område markerat i karta (bilaga 1), markägaren får ta ut fällda contortatallar under förutsättning att markskador inte uppstår,
5. borttagande av främmande arter genom mekaniska metoder,
6. undersökning och dokumentation av mark, vegetation samt växt- och djurliv i uppföljningssyfte.

C. Föreskrifter enligt 7 kap. 30 § miljöbalken om rätten att färdas och vistas och om ordningen i övrigt i naturreservatet

Utöver vad som annars gäller i lagar och författningar är det förbjudet att inom naturreservatet:

1. plocka och samla in arter av olika slag, med undantag av bär och matsvamp,
2. klättra i boträd, uppehålla sig nära rovfågelbo, lya eller gryt, samla in djur eller på annat sätt medvetet skada eller störa djurlivet,
3. göra åverkan på mark, block, växtlighet, torrträd eller annan död ved.

Undantag från föreskrifterna

A och C-föreskrifterna ovan skall inte utgöra hinder för:

- a) förvaltaren av naturreservatet, eller den som förvaltaren uppdrar åt, att vidta de åtgärder som behövs för att tillgodose syftet med naturreservatet och som framgår av föreskrifterna under B ovan,
- b) att bedriva renskötsel i enlighet med rennäringslagen (1971:437) eller framföra motordrivet fordon vid renskötsel enligt undantag i terrängkörningsföreskriften (1978:594),
- c) jakt enligt jaktlag (1987:259),
- d) underhåll av befintligt jaktorn eller att på samma plats ersätta ett gammalt jaktorn med ett nytt,
- e) normalt underhåll av befintlig väg som gränsar till naturreservatet och som markeras på karta, bilaga 1, innebörden av normalt underhåll av väg förklaras i bilaga 3,

Skötselplan

Länstyrelsen fastställer i enlighet med 3 § förordningen (1998:1252) om områdesskydd enligt miljöbalken m.m. bifogad skötselplan, bilaga 4, för naturreservatets långsiktiga vård.

Redogörelse för ärendet

Ärendets beredning

Länstyrelsen beslöt 2014 att föreslå området Bragébacken, då kallat Lövsjöströmmen, som naturreservat och markägarna informerades om planerna att bilda naturreservat. Efter godkännande från Naturvårdsverket och en gränsändring i dialog med markägare kunde Lantmäteriet påbörja uppdraget att mäta in områdets gränser.

Uppdragen att värdera objektet och sköta förhandlingen har utförts av auktoriserade konsultfirmor. Värderingen slutfördes 2016 och förhandlingen avslutades 2017, då avtal om inträngsersättning med berörd markägare var klart.

Under 2018 tog Länstyrelsen fram ett förslag till beslut om naturreservat.



Synpunkter på förslaget till beslut

Sju yttranden, varav sex utan erinran, inkom till Länsstyrelsen. Sametinget anser att syftet borde ändras så att det även framgår att området skyddas för att tillgodose behovet av områden för den samiska kulturen. Länsstyrelsen har inte tillmötesgått detta yttrande då lagstöd för sådant syfte saknas.

Länsstyrelsens bedömning

Området representeras av brandpräglad tallskog. Effektiv brandbekämpning har lett till att denna skogstyp blivit ovanlig, på bekostnad av flera brandberoende eller brandgynnade arter. Det finns även inslag av kalkbarrskog vilket är en prioriterad skogstyp enligt *Nationell strategi för formellt skydd av skogsmark* från 2005, reviderad 2017.

Det är Länsstyrelsens bedömning att bevarandet av områdets höga naturvärden inte går att förena med skogsbruk. För att förhindra åtgärder, särskilt olika former av skogsskötsel, som kan skada områdets naturvärden och värden för friluftslivet krävs att området får ett formellt och långsiktigt skydd. Mot bakgrund av områdets storlek och skötselbehov bedömer Länsstyrelsen att bildande av naturreservat är det mest ändamålsenliga alternativet för att på lång sikt bevara och utveckla områdets höga naturvärden.

Beslutet om naturreservat följer gällande riktlinjer för prioritering av naturreservatsskydd och Sveriges internationella åtaganden om skydd av den biologiska mångfalden, samt Sveriges miljö kvalitetsmål. Länsstyrelsen bedömer att beslutet bidrar till att uppfylla miljö kvalitetsmålen *Levande skogar* samt *Ett rikt växt- och djurliv*.

Naturvärdesinventeringar

Skogsstyrelsen registrerade tre nyckelbiotoper i området år 2014. Den största nyckelbiotopen består av brandpräglad tallnaturskog, en mindre av kalkpåverkad stavagranskog och en annan består av gransumpskog. Länsstyrelsen inventerade området år 2014 och år 2016.

Förenlighet med riksintressen, planer och områdesbestämmelser

Naturreservatet ligger inom område av riksintresse för vattendraget Hårkan (enligt 4 kap. 6 § miljöbalken).

Gällande översiktsplan för Krokoms kommun antogs 2015. Översiktsplanen anger ingen specifik markanvändning för det aktuella området. Enligt Vindkraft i Krokoms kommun, fördjupad översiktsplan från 2010, finns inga aktuella planer för vindkraftverk men det ligger i ett område där vindkraftverk kan tillåtas.

Länsstyrelsen bedömer att detta beslut är förenligt med en från allmän synpunkt lämplig användning av mark- och vattenresurserna samt med den för området gällande kommunala översiktsplanen. Vidare bedömer Länsstyrelsen att inskränkningarna i enskilda rätt att använda mark eller vatten inte går längre än som krävs för att syftet med skyddet ska tillgodoses.

Konsekvensutredning

I enlighet med vad som sägs i 4 och 5 §§ förordningen (2007:1244) om konsekvensutredning vid regelgivning, bedömer Länsstyrelsen att föreskrifterna enligt 7 kap. 30 § miljöbalken innebär så begränsade kostnadsmässiga och andra konsekvenser att det saknas skäl för en konsekvensutredning av regelgivningen.

Upplysningar

Föreskrifterna under C ovan, enligt 7 kap. 30 § miljöbalken om rätten att färdas, vistas och om ordningen i övrigt inom naturreservatet, gäller omedelbart, även om de överklagas.

Den som vill göra anspråk på ersättning eller kräva inlösen av fastighet ska väcka talan hos mark- och miljödomstolen mot staten inom ett år från det att beslutet på vilket anspråket grundas har vunnit laga kraft vid påföljd att rätten till ersättning eller inlösen annars går förlorad.

Detta beslut ska kungöras i länets författningssamling och i ortstidningarna Östersundsposten och Länstidningen.

Länsstyrelsen i Jämtlands län är förvaltare av naturreservatet.

Länsstyrelsen ska enligt 2 kap. 8 § miljötillsynsförordningen (2011:13) utöva operativ tillsyn över att naturreservatets föreskrifter följs. Enligt 29 kap. 2 och 2a §§ miljöbalken gäller bland annat att brott mot föreskrift som meddelats med stöd av 7 kap. miljöbalken kan medföra straffansvar. Har någon vidtagit åtgärd i strid mot meddelad föreskrift, kan Länsstyrelsen enligt 26 kap. 9 och 14 §§ miljöbalken vid vite förelägga om rättelse.

Enligt 4 § skogsvårdslagen (1979:429) ska bestämmelser i denna lag eller med stöd av lagen meddelade föreskrifter inte tillämpas i den mån vad där sägs strider mot föreskrifter för naturreservatet. Det innebär till exempel att eventuella vindfällen och stormskadad skog lämnas orörda.

Spontana bränder kan tillåtas inom naturreservatets gränser, i enlighet med aktuell strategi för naturvårdsbränning och spontana bränder i skyddade områden, som Länstyrelsen i Jämtlands län tagit fram.

Enligt 3 kap. 9 § lagen (2003:778) om skydd mot olyckor har, efter en eventuell brand, ägaren eller nyttjanderättshavaren ansvar för bevakning i den utsträckning som har beslutats av räddningsledaren efter avslutad räddningsinsats. Behövs bevakning med hänsyn till risken för ny brand men kommer bevakningen inte till stånd, får räddningsledaren utföra bevakningen på ägarens eller nyttjanderättshavarens bekostnad.

Länstyrelsen kan meddela dispens från föreskrifter om det finns särskilda skäl och om det är förenligt med förbudets eller föreskriftens syfte.

Utöver föreskrifterna för naturreservatet gäller också generella bestämmelser till skydd för naturmiljön och djurlivet, till exempel:

- hänsynsregler enligt 2 kap. 3§ miljöbalken,
- fridlysning av alla vilda fåglar och däggdjur samt deras ägg, ungar och bon enligt jaktlagen (1987:259). Vissa andra växt- och djurarter är fridlysta enligt 8 kap. miljöbalken och artskyddsförordningen (2007:845),
- hundhållning enligt 16§ i lagen (2007:1150) om tillsyn av hundar och katter,

Beslut i detta ärende har fattats av landshövding Jöran Hägglund. Vid den slutliga handläggningen av ärendet deltog även länsråd Susanna Löfgren, biträdande länsråd Bengt-Åke Strömquist, länsjurist Jon Paulsson, chef för naturskydd och förvaltning Per Sander samt handläggare Felicia Forsberg, den sistnämnde föredragande.



Länsstyrelsen
Jämtlands län

Detta beslut har signerats elektroniskt och saknar därför underskrifter.

Jöran Hägglund
(beslutande)

Felicia Forsberg
(föredragande)

Bilagor

1. Beslutskarta
2. Översiktskarta
3. Underhåll av väg
4. Skötselplan
- 4a. Skötselplankarta

Sändlista

Anna Charlotta Bragée Myrberg, Nora Strand 9 A, 182 38
Danderyd

Jijnjevaerie sameby, info@jinje.se

Krokoms kommun, krokoms.kommun@krokom.se

Skogsstyrelsen, skogsstyrelsen@skogsstyrelsen.se

Sveriges geologiska undersökning, sgu@sgu.se

Försvarmakten, exp-hkv@mil.se

Lövsjöns viltvårdsområde, Carl H Jonsson, Backvägen 15, 835 32
Krokom

Naturskyddsföreningen Jämtland-Härjedalen,
marie.a.andersson@naturskyddsforeningen.se

Jägareförbundet, gote.grubb@jagareforbundet.se

Jämtlands ornitologiska förening, info@jorf.se

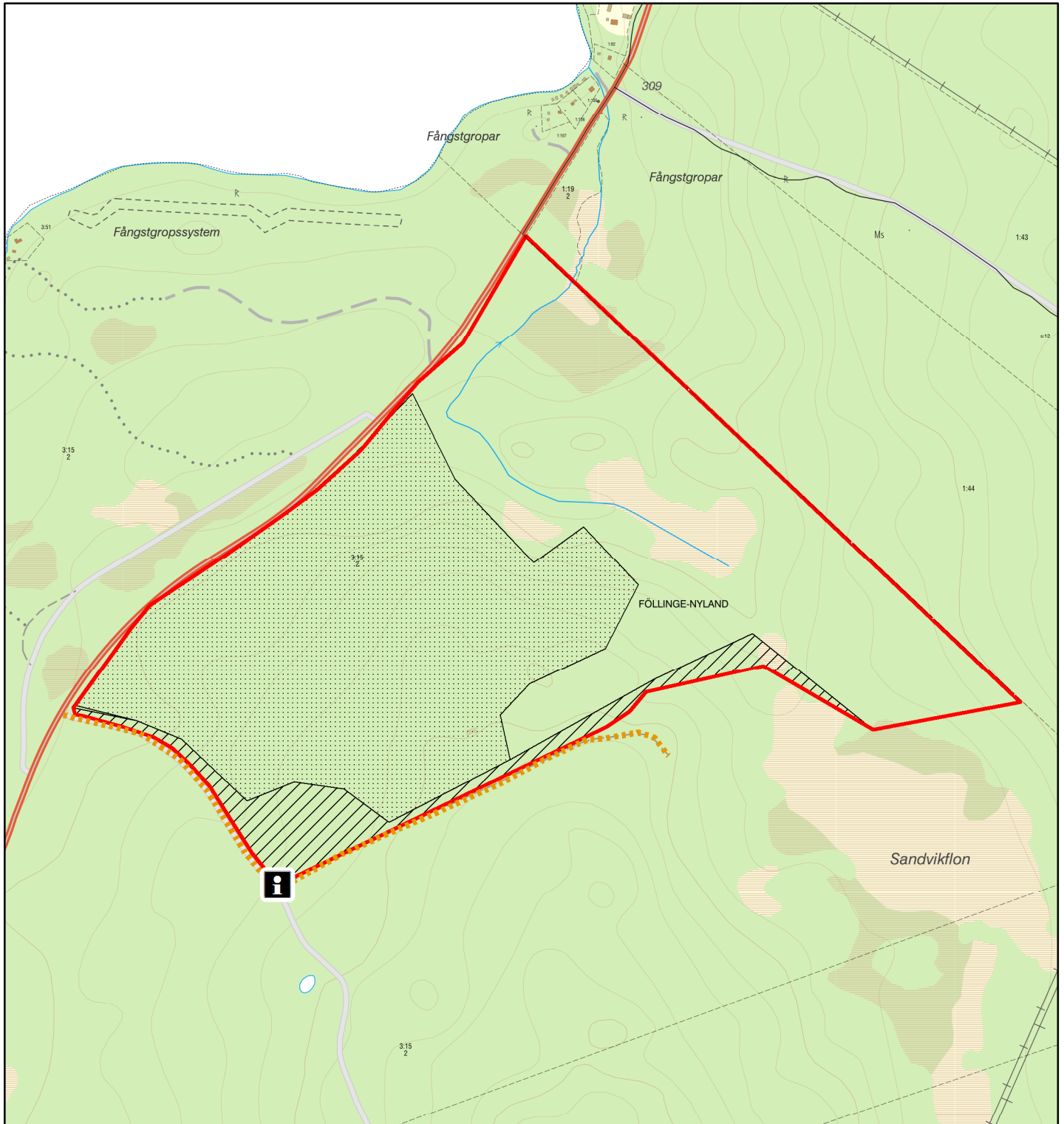
Jämtlands botaniska sällskap, brunkulla@jamtflora.se

Trafikverket, trafikverket@trafikverket.se



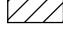


Sametinget, kansli@sametinget.se



Naturreservatet Brageebacken



Teckenförklaring

-  Gräns för naturreservatet Brageebacken
-  Bränningsområde enligt föreskrift B3
-  Borttagande av contoura enligt föreskrift B4
-  Informationsskylt
-  Väg som får underhållas enligt undantag e

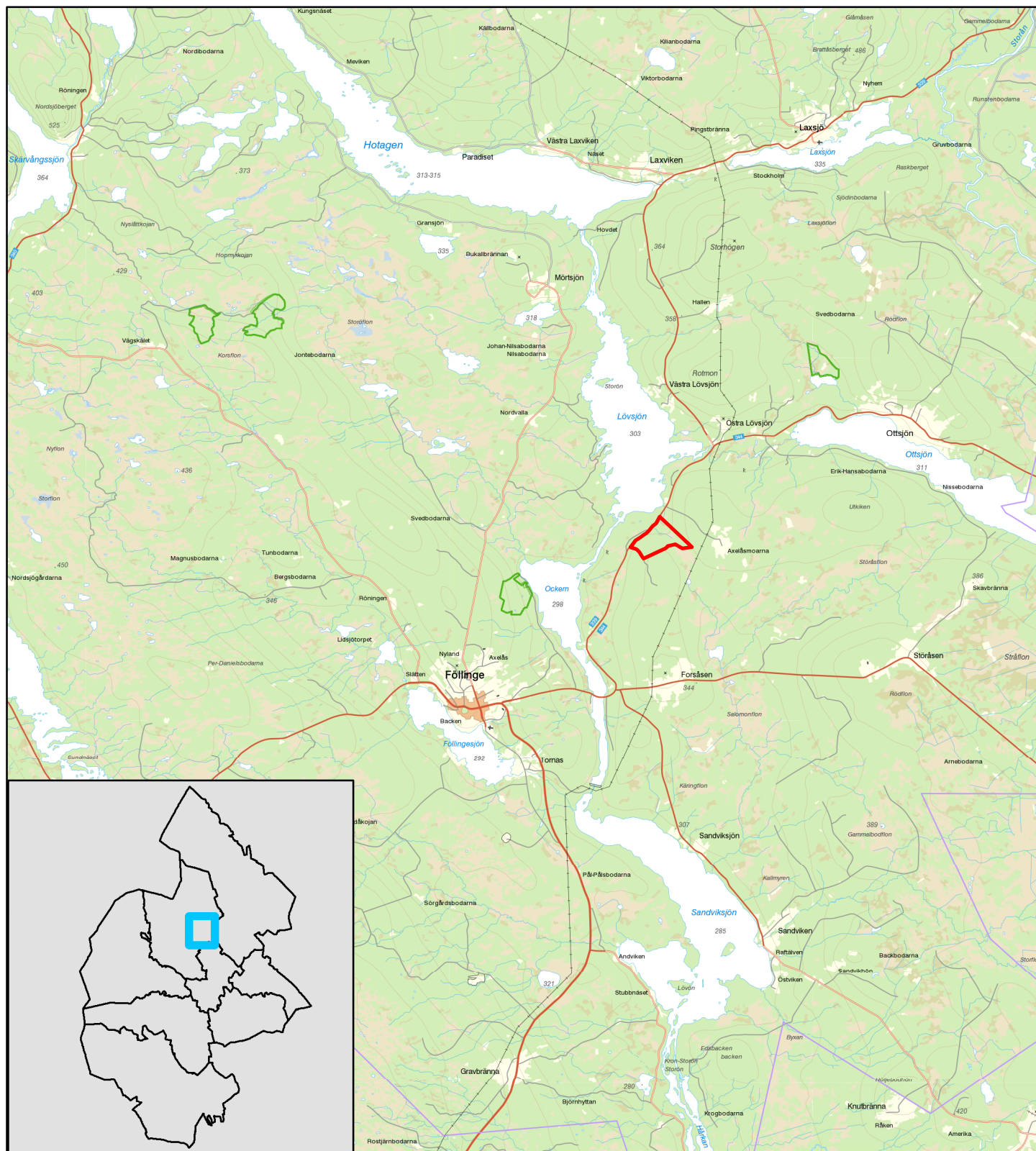
0 0,1 0,2 0,3 0,4 0,5 km

Skala 1:10 000







Naturreservat Bragéebacken Översiktskarta



Teckenförklaring

-  Naturreservatet Bragéebacken
-  Övriga naturreservat

0 1,5 3 4,5 6 7,5 km

Skala 1:150 000



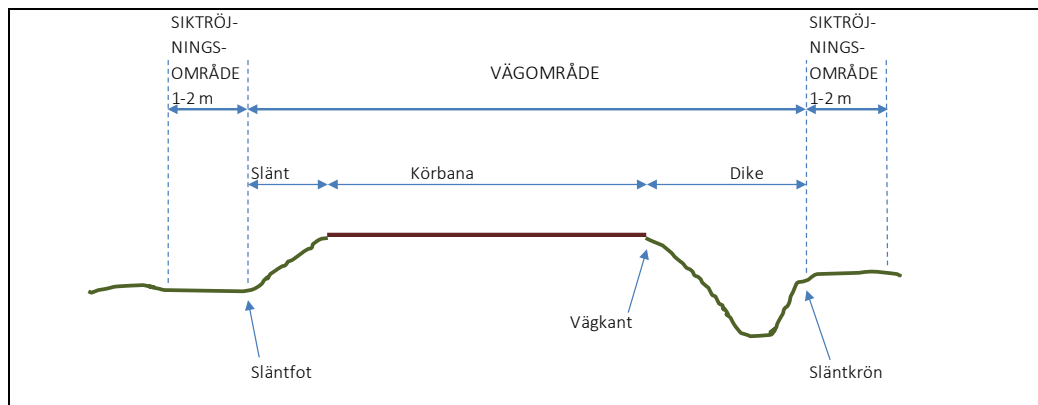
Underhåll av väg

Utan hinder av naturreservatsföreskrifter äger väghållaren rätt att inom vägområdet vidta alla för vägens bestånd och brukande erforderliga åtgärder såsom till exempel dikesrensning, hyvling, grusning, dammbindning, trädfällning, sly- och buskröjning, trumbyten, snöröjning och halkbekämpning.

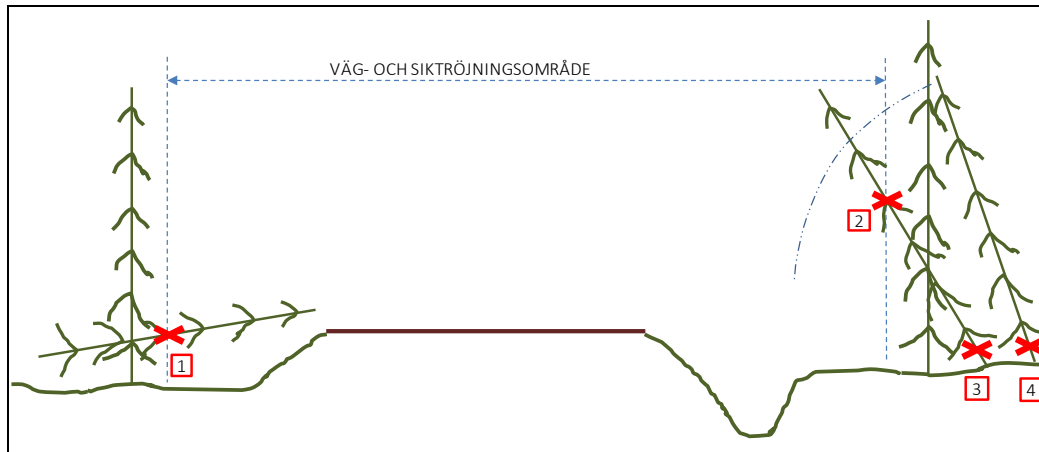
Utan hinder av naturreservatsföreskrifter äger väghållaren vidare rätt att fälla träd och röja sly och buskar utanför vägområdet, inom det så kallade siktröjningsområdet, intill en bredd av en meter där vägen är i huvudsak rak och intill en bredd om två meter i innerkurvor.

Inför större arbeten, till exempel efter omfattande stormfällning eller inför byte av vägtrumma/vägbro i vattendrag, ska Länstyrelsen underrättas i förväg om de planerade arbetena. I vissa fall kan sådana åtgärder också kräva tillstånd från Länstyrelsen.

Definitioner av vägområde, siktröjningsområde och väganläggningens olika delar framgår av nedanstående principskiss.



Utän hinder av naturreservatsföreskrifter äger väghållaren rätt att fälla och/eller kapa så kallade farliga kantträd med mera, i enligt med nedanstående principskiss.



Nedfallna träd som inkräktar i vägområde och/eller siktröjningsområde får kapas i gränsen för siktröjningsområdet (1). Lutande träd som inkräktar i vägområde och/eller siktröjningsområde får kapas vid gräns för siktröjningsområdet (2) alternativt vid rot (3).

Lutande träd utanför siktröjningsområdet som riskerar att inkräkta i eller falla in i siktröjningsområdet och/eller vägområdet får kapas vid rot (4).

För samtliga fall gäller att markägaren får ta till vara de delar av fällda och/eller kapade träd, delar av träd med mera, som är inom väg- och siktröjningsområdet. Vid utförande av dessa åtgärder, liksom vid åtgärder för vägens bestånd och brukande i övrigt, skall väghållaren söka minimera åverkan i terrängen, det vill säga i möjligaste mån minimera skada på de naturvärden med mera som naturreservatet syftar till att skydda.



Skötselplan för naturreservatet Bragébacken

Innehållsförteckning

BESKRIVNINGSDDEL.....	2
Syfte	2
Beskrivning av naturreservatet.....	2
Administrativa data	2
Områdesbeskrivning.....	2
Prioriterade bevarandevärden	4
Åtgärdsprogram för hotade arter eller livsmiljöer (ÅGP).....	4
PLANDEL.....	5
Skötsel och förvaltning av naturreservatets naturvärden	5
Skötselområde A – Brandpräglad tallskog (38 hektar).....	5
.....	6
Skötselområde B – Barrblandskog präglad av intern dynamik (38 hektar).....	6
Skötselområde C – Ungskog med contorta (6 hektar).....	7
Skötsel och förvaltning av naturreservatets friluftslivsvärden.....	8
Sammanfattning och prioritering av planerade skötselåtgärder.....	8
Övriga uppgifter.....	8
Bränningsplan.....	9
Uppföljning	9
Tillsyn.....	9
Finansiering av naturvårdsförvaltningen	9
Källförteckning	9

BESKRIVNINGSDDEL

Syfte

Syftet med naturreservatet är att bevara och vårda en brandpräglad tallskog och kalkpåverkade grandominerade brandrefugier med naturlig hydrologi.

Syftet ska uppnås genom naturvårdsbränning i talldominerad brandpräglad skog och fri utveckling av brandrefugiala kalkpåverkade granbestånd, samt uttag av contortatall.

Beskrivning av naturreservatet

Administrativa data

Naturreservatets namn	Bragéebacken
Län	Jämtland
Kommun	Krokom
Fastigheter	Föllinge Nyland 3:15
Markägare	Enskilda markägare
Areal	83 hektar
Förvaltare	Länstyrelsen i Jämtlands län

Områdesbeskrivning

Landskap och läge

Naturreservatet Bragéebacken ligger i Krokoms kommun, sex km nordost om Föllinge, 700 meter väster om Axelåsmoarna. Området ligger också cirka 300 meter från Lövsjöströmmen som går mellan Lövsjön och Ockern, men gränsar däremellan mot väg 344 i nordväst. Området består av en backe som lutar något åt nordväst ner mot vägen och strömmen. Hela området är 83 hektar stort och består främst av tallskog, med inslag av kalkpåverkad granskog och mindre våtmarker.

Geologiska förhållanden

Området är en del av Jämtlandsskollorna och berggrunden utgörs av den sedimentära bergarten vacka. Jordarten är morän. Det sluttar mot nordost och tar med sig kalkrikt vatten från sydväst.

Altituden varierar mellan 340 meter över havet i sydost ner till 310 meter över havet i nordväst (mot vägen).



Skogen

Området består till största delen av äldre brandpräglad tallskog. De äldsta tallarna är troligen mellan 150 – 180 år gamla och når som mest 50 centimeter i brösthöjdsdiameter. Fältskiktet utmed den talldominerade slutningen domineras av blåbärsris. Spår efter bränder syns då och då. De flesta av områdets tallar har varit utsatta för brand vilket framgår av stamskador, så kallade brandljud. Stamskadorna är idag nästan övervallade av ny ved och bark. Spår efter bränder finns även på äldre kolade tallstubbar, ibland med flera tydliga brandljud. Fläckvis finns även gott om gran.

Åldersklassfördelningen är ojämn med få åldersklasser och denna tallskog utgörs av åldersklassen 180 år respektive 90 år. Andelen för yngning är väldigt låg, och det finns inga riktigt gamla träd. Trädslagsfördelningen för tall, gran och löv är 60-40-0. Mängden död ved i den talldominerade slutningen är låg. Enstaka torrakor och tallågor finns dock här och var. Det är även ont om lövträd i denna del förutom enstaka asp *Populus tremula* och sälg *Salix caprea*.

I slutningen finns också stråk med grandominerad kalkbarrskog som temporärt påverkas av högt grundvatten. I fältskiktet finns ofta ett tydligt inslag av kalkgynnade växter som blåsippa *Hepatica nobilis*, tibast *Daphne mezereum*, guckusko *Cypripedium calceolus*, trolldruva *Actaea spicata*, måbär *Ribes alpinum*, underviol *Viola mirabilis* med flera. Dessa stråk med kalkbarrskog finns företrädesvis i områdets sydöstra del men även med likartade stråk i den nordvästra delen. I den grandominerade delen finns även enstaka medelålders tall. I norra delen rinner en bäck med lågt vattenflöde och ett gammalt bäverdämme med rikliga förekomster av död gran.

Våtmarker

Våtmarkerna är kalkpåverkade och finns med i Länsstyrelsens rikkärrsinventering från 2004, men är inte klassade.

Kulturhistoria

Det har inte bedrivits något skogsbruk i modern tid i området. Gamla kolade tallstubbar finns. Troligtvis har området tidigare använts för skogsbete och uttag av ved och timmer för husbehov.

Rennäring

Reservatet ligger mitt i ett uppsamlingsområde och berör detta till stor del. För att värna rennäringen ska särskild hänsyn tas till renbetet. I samband med framtagande av bränningsplan ska därför samråd med berörd sameby ske.

Friluftsliv

Området nyttjas inte för friluftsliv i dagsläget.



Prioriterade bevarandevärden

- Brandpräglad tallskog med brandljud på levande träd samt stråk av grandminerad kalkbarrskog.
- Viktiga strukturer är olikåldrig barrskog med luckor av solbelyst mark samt naturlig hydrologi.

Åtgärdsprogram för hotade arter eller livsmiljöer (ÅGP)

Vid förvaltningen av naturreservatet ska särskild hänsyn tas till av Naturvårdsverket fastställda åtgärdsprogram för hotade arter eller livsmiljöer. Inga sådana arter eller livsmiljöer är kända inom naturreservatet, men om Länsstyrelsen får ny kunskap om arter eller naturtyper berörda av ÅGP inom naturreservatet ska prioriterade åtgärder för dessa kunna utföras, under förutsättning att de inte bryter mot naturreservatets syfte och föreskrifter.

Åtgärdsprogram för hotade arter eller naturtyper som är särskilt viktiga för förvaltningen

Åtgärdsprogram	Kommentar
Kalktallskog	Naturtypen är inte tydlig i området men i fuktigare stråk syns kalkpåverkan genom växtligheten så detta åtgärdsprogram bör beaktas vid skötselåtgärder.
Brandinsekter i boreal skog	Troligen förekommer ingen av de berörda arterna i naturreservatet nu. Då stora arealer skogsmark inom naturreservatet planeras att naturvårdsbrännas bör detta åtgärdsprogram ändå beaktas.
Skalbaggar på nyligen död tall	Troligen förekommer ingen av de berörda arterna i naturreservatet nu. Då stora arealer skogsmark inom naturreservatet planeras att naturvårdsbrännas bör detta åtgärdsprogram ändå beaktas.
Skalbaggar på äldre död tallved	Det är i nuläget inte känt om några berörda arter förekommer i naturreservatet men åtgärdsprogrammet bör beaktas.

PLANDEL

Skötsel och förvaltning av naturreservatets naturvärden

Naturreservatet har delats in i tre skötselområden (A-C) där den långsiktiga förvaltningen av områdets främst skogliga naturvärden skiljer sig åt. Område A utgörs av tallskog där naturvärdena är knutna till brandhistorik. Område B består av grandominerad barrblandskog på fuktigare mark präglad av intern dynamik. Område C utgörs av ungskog med inslag av contortatall.



Skötselområde A – Brandpräglad tallskog (38 hektar)

Beskrivning

Skötselområdet utgörs av brandpräglad tallskog med inslag av gran. Det finns tallar med flera brandljud. Skogen har i dag brist på såväl riktigt gamla träd som död ved, men dessa naturvärden kan utvecklas genom naturvårdsbränning.

Bevarandemål

Skötselområdet ska bestå av talldominerad barrskog. Skötselområdets struktur och sammansättning ska vara tydligt präglad av brand och branden ska ha en roll i områdets fortsatta utveckling. I perioder efter brand/bränning är skötselområdet präglad av betydande mängder död ved samt tunt humustäcke. Skogen ska vara flerskiktad med tallföryngring. Arealen brandpräglad tallskog ska vara 38 hektar.

Förvaltningsinriktning

Naturvårdsbränning



Skötselåtgärder

- Upprättande av bränningsplan i samråd med rennäringsen.
- Utförande av åtgärder enligt planen, vilket, förutom bränning, kan innefatta säkerhetsåtgärder som slangdragning, skapande av brandgator m.m.



Skötselområde B – Barrblandskog präglad av intern dynamik (38 hektar)

Beskrivning

Skötselområdet utgörs av ett grandominerat skogsområde där naturvärdena främst är knutna till den kalkrika jordmånen. Här syns kalkpåverkan som mest, i form av kärlväxter som trolldruva, guckusko och tibast. Nuvarande naturvärden är huvudsakligen knutna till intern beståndsdynamik. Marken är frisk till fuktig, i svackor består skogen av gransumpskog.

Bevarandemål

Skötselområdet ska bestå av grandominerad kalkpåverkad naturskog. Skötselområdets struktur och sammansättning ska vara tydligt präglad av intern beståndsdynamik med stor andel gamla träd, samt rikligt med torrträd och lågor av olika förmultningsgrad. Tillkomsten av olika typer av död ved ska ske kontinuerligt och inga brott i kontinuiteten av äldre levande träd ska ske. Skötselområdets hydrologi ska vara naturlig. Arealen barrblandskog präglad av intern dynamik ska vara 38 hektar.

Förvaltningsinriktning

Fri utveckling

Skötselåtgärder

- Inga



Skötselområde C – Ungskog med contortatall (6 hektar)

Beskrivning

Område C består av yngre skog i vägkanten, bevuxen av ung contortatall som planterats och spridit sig från närliggande bestånd. Det sydvästra hörnet består främst av granskog på runt 40 år. Skötselområdet är indelat i C1 och C2 med olika bevarandemål.

Bevarandemål

Skötselområde C1 ska på sikt uppgå i skötselområde A, och skötselområde C2 ska på sikt uppgå i skötselområde B.

Förvaltningsriktning

Avveckling av contortatall.

Skötselåtgärder

- Contortatall tas bort genom röjning som upprepas med några års mellanrum, tills ingen förnygring uppkommer.



Skötsel och förvaltning av naturreservatets friluftslivsvärden

Bragébacken är ett förhållandevis okänt utflyktsmål. Området är lättillgängligt men det är inte troligt att besöksstrycket kommer öka nämnvärt även efter reservatsbildningen.

Bevarandemål

I anslutning till naturreservatet ska det finnas god information om naturreservatets naturvärden, samt om de bestämmelser som gäller för naturreservatet. Gränsen för naturreservatet ska vara tydligt markerad.

Skötselåtgärder

- Informationstavlor för naturreservatet sätts upp.

Utmärkning av naturreservatets gräns

Naturreservatet skall utmärkas i fält enligt Naturvårdsverkets anvisningar.

Sammanfattning och prioritering av planerade skötselåtgärder

Skötselområde	Skötselåtgärder	Prio	När	Frekvens
Hela naturreservatet	Markering av naturreservatets gränser.	1	Inom 1 år	Återkommande vid behov
A	Upprättande av bränningsplan	1		Engångsåtgärd
A	Naturvårdsbränning	1	Inom 10 år, därefter vid behov	Återkommande
C	Röjning av contortatall	1	Inom 5 år	Återkommande vid behov
Friluftsliv	Uppsättning av en informationstavla.	1	Inom 1 år	

Övriga uppgifter

Samråd med rennäringen

Innan någon större skötselåtgärd genomförs ska samråd ske med rennäringen som verkar i området.



Bränningsplan

Syftet med en bränningsplan är bland annat att tydligt redovisa bränningsområdets avgränsning (geografiskt och i terrängen), beskriva kvalitativa mål med bränningen ur naturvårdssynpunkt samt att tydliggöra bränningens planering ur säkerhetssynpunkt. I samband med bränningsplaneringen ska samråd med berörd sameby ske.

Uppföljning

En uppföljning av beskrivna bevarandemål ska ske för varje skötselområde för bedömning av områdets bevarandetillstånd. Uppföljningsarbetet anges och utförs av Länsstyrelsen eller av denne enligt skrivna avtal utsedd uppdragstagare. Resultat från kommande uppföljning av bevarandestatusen kan eventuellt påkalla en revidering av skötselplan och målindikatorer. Målindikatorer för uppföljning av bevarandemålen för naturreservatets skötselområden anges i ett särskilt dokument kallat uppföljningsplan som fastställs separat.

Tillsyn

Länsstyrelsen ansvarar för fortlöpande tillsyn av att naturreservatets föreskrifter efterlevs.

Finansiering av naturvårdsförvaltningen

Naturvårdsförvaltningen bekostas av Naturvårdsverket genom skötselanslag för biotopvårdande åtgärder, utmärkning av reservatets gränser, områdestillsyn samt löpande underhåll.

Källförteckning

Tryckta källor

- Länsstyrelsen i Jämtlands län 2012. Strategi för naturvårdsbränning och spontana bränder i skyddade områden i Jämtlands län 2012-2021. Diarienumr. 511-3838-2012.
- Naturvårdsverket 2005. Naturvårdsbränning. Vägledning för brand och bränning i skyddad skog. Naturvårdsverkets Rapport 5438.
- Naturvårdsverket 2006. Åtgärdsprogram för bevarande av rikkärr. Naturvårdsverket rapport 5601.
- Naturvårdsverket 2006. Åtgärdsprogram för bevarande av brandinsekter i boreal skog. Naturvårdsverket rapport 5610.
- Naturvårdsverket 2008. Planering av naturreservat – vägledning för beskrivning, indelning och avgränsning. Naturvårdsverkets Rapport 5788.
- Naturvårdsverket 2009. Åtgärdsprogram för kalktallskogar 2009-2013. Naturvårdsverket rapport 5967.
- Naturvårdsverket 2010. Uppföljning av skyddade områden i Sverige. Riktlinjer för uppföljning av friluftsliv, naturtyper och arter på områdesnivå. Naturvårdsverkets Rapport 6379.
- Naturvårdsverket 2013. Förvaltning av skogar och andra trädbärande marker i skyddade områden. Naturvårdsverket Rapport 6561.



Länsstyrelsen
Jämtlands län

Naturvårdsverket 2013. Åtgärdsprogram för skalbaggar på nyligen död tall, 2015-2018.

Naturvårdsverket rapport 6599.

Naturvårdsverket och Skogsstyrelsen 2005, reviderad 2017. Nationell strategi för formellt skydd skog.

Skogsstyrelsen 2000. Signalarter. Indikatorer på skyddsvärd skog. Flora över kryptogamer.

Krokoms kommun 2015. Framtidsplan för Krokoms kommun.

Källor på internet

Artdatabanken och Naturvårdsverket. Artportalen. www.artportalen.se.

Naturvårdsverket. Vägledning för svenska naturtyper och arter i EU:s naturvårdsdirektiv.

www.naturvardsverket.se/Stod-i-miljoarbetet/Vagledning-amnesvis/Natura-2000/.

Naturvårdsverket. Vägledningar för arbetet med att bilda naturreservat.

<http://naturvardsverket.se/sv/Stod-i-miljoarbetet/Vagledningar/Skyddade-omraden/Process-att-bilda-naturreservat/#planera>

Sametinget. Underlag för planer. www.sametinget.se/8382 Kartor över Riksintresse, strategiska platser och årstidsland

Skogsstyrelsen. Nyckelbiotoper och objekt med naturvärden. Skogsdataportalen

<http://skogsdataportalen.skogsstyrelsen.se/Skogsdataportalen/>

Skogsstyrelsen. Signalarter. www.skogsstyrelsen.se/Myndigheten/Skog-och-miljo/Biologisk-mangfald/Signalarter/

Sveriges lantbruksuniversitet (SLU). Rödlistade arter i Sverige. www.artfakta.se.

Naturvårdsverket, Åtgärdsprogram för hotade arter, <http://www.naturvardsverket.se/Globalmeny/Sok/?query=%C3%85tg%C3%A4rdsprogram+f%C3%B6r+bevarande+av+hotade+arter>

Ej tryckta källor

Berggrundsdata över Jämtlands län, hämtad från SGUs berggrundsdatabas 2018-03-22. ©

Sveriges geologiska undersökning (SGU)

Jordartsdata över Jämtlands län, hämtad från SGUs jorddatabas 2018-03-22. © Sveriges

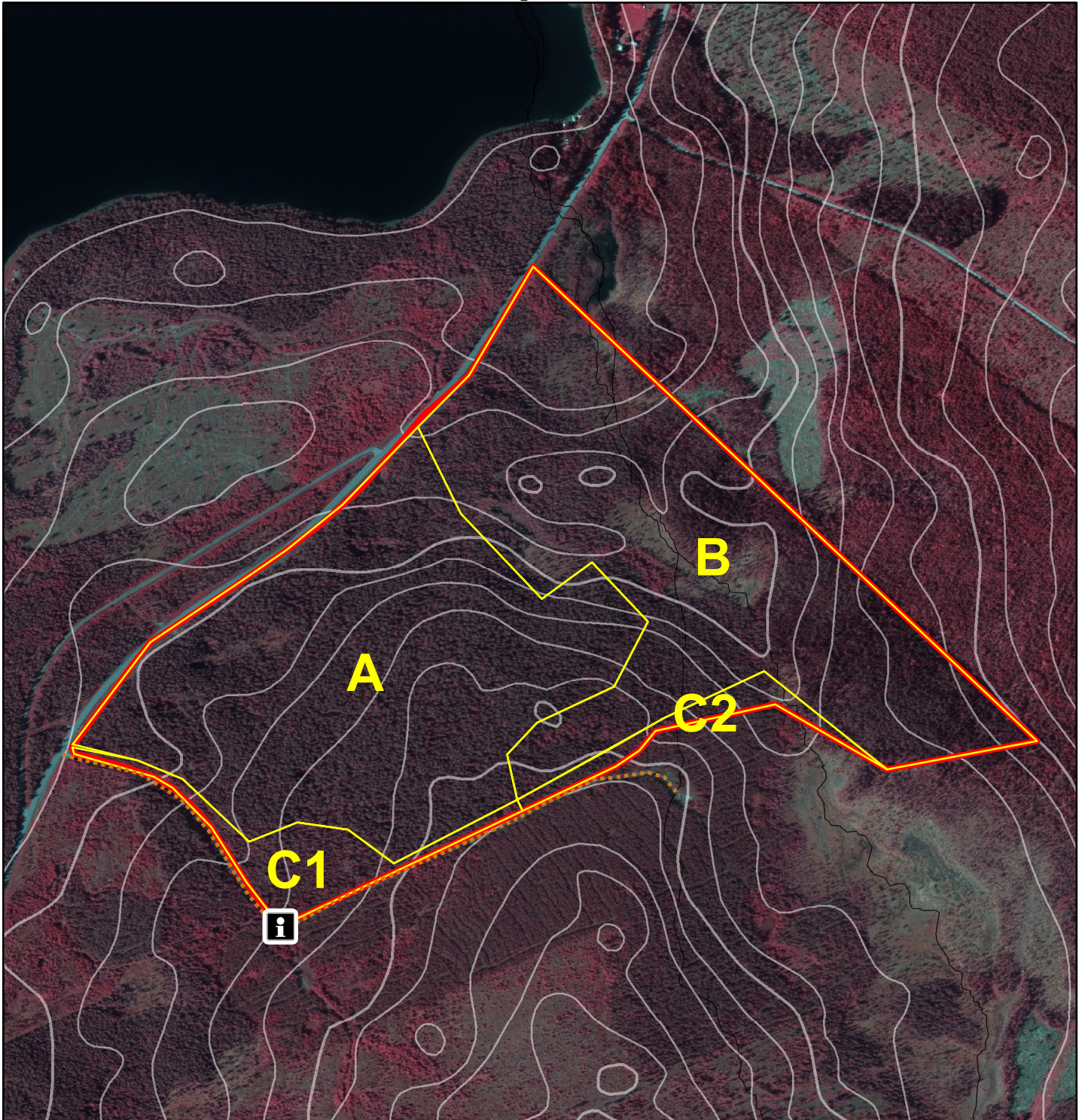
geologiska undersökning (SGU)

Länsstyrelsen i Jämtlands län. Länsstyrelsen naturvärdesinventeringar.


Foto: Länsstyrelsen Jämtlands län




Naturreseptatet Bragéebacken Skötselplankarta



Teckenförklaring


 Gräns för naturreservatet Brageebacken


 Informationsskylt


 Väg

Skötselområden

 A Naturvårdsbränning

 B Fri utveckling

 C1 Borttagande av contorta

 C2 Borttagande av contorta

Skala 1:10 000

0 0,1 0,2 0,3 0,4 0,5 km



Ortofoto © Lantmäteriet