



## Beslut

Datum  
2018-11-12

Dnr (anges vid skriftväxling)  
511-5920-2017

Dossiénr  
NVR2047423

## Beslut för bildande av naturreservatet Borggrensviken

### Uppgifter om naturreservatet

Naturreservatets namn: Borggrensviken  
NVR-id: 2047423  
Natura 2000: Borggrensviken-Sågbäcken SE0720418  
Kommun: Krokom  
Län: Jämtland  
Väggkarta: 152 Östersund  
Lägesbeskrivning: Ungefär 5 km sydöst om Krokom och 4 km nordöst om Dvårsätt  
Centrumkoordinater: N: 7020480 E: 478550 (SWEREF99 TM)  
Fastigheter: Fannbyn 2:23, Landsom 1:9 och Täng 2:11 samt del av Dvårsätt 6:6, 7:9, Tomte 1:7, Landsom 2:3, 3:5, 4:5, Dille 3:1, Täng 2:82, S:5 och Torsta 1:15  
Ägare: Enskilda markägare  
Förvaltare: Länsstyrelsen i Jämtlands län  
Totalareal: 127 hektar





## Innehållsförteckning

<b>Länsstyrelsens beslut .....</b>	<b>3</b>
<b>Syftet med naturreservatet .....</b>	<b>3</b>
<b>Skälen för beslutet .....</b>	<b>3</b>
<b>Beskrivning av området .....</b>	<b>4</b>
<b>Föreskrifter .....</b>	<b>5</b>
<b>Skötselplan.....</b>	<b>8</b>
<b>Redogörelse för ärendet .....</b>	<b>8</b>
Ärendets beredning .....	8
Synpunkter på förslaget till beslut .....	9
<b>Länsstyrelsens bedömning .....</b>	<b>9</b>
Naturvärdesinventeringar.....	10
Förenlighet med riksintressen, planer och områdesbestämmelser .....	10
Konsekvensutredning.....	10
<b>Upplýsningar .....</b>	<b>11</b>
<b>Bilagor.....</b>	<b>13</b>

## Länstyrelsens beslut

Länstyrelsen förklarar med stöd av 7 kap. 4 § miljöbalken det område som utmärks på bifogad karta, bilaga 1, som naturreservat.

Beslutet riktar sig till var och en, fastighetsägare och innehavare av särskild rätt, vars rättigheter att använda mark- och vattenområden berörs inom reservatsområdet.

Naturreservatets namn ska vara **Borggrensviken**

## Syftet med naturreservatet

Syftet med naturreservatet är att bevara biologisk mångfald och värdefulla naturmiljöer. Områdets värdefulla mosaik av olika naturtyper såsom kalkbarrskog, rikkärr, brandpräglad tallskog samt lövträdsrik barrblandskog ska bevaras och utvecklas.

Vidare är syftet att bidra till att uppfylla de åtaganden som följer av att delar av området är utpekade att ingå i det europeiska nätverket av skyddade områden, Natura 2000, enligt Art- och habitatdirektivet.

Syftet nås till stora delar genom att skog och våtmark får utvecklas fritt. Syftet nås även genom naturvårdsbränning i den brandpräglade tallskogen samt genom hydrologisk återställning av dikespåverkad mark. I områden med stor förekomst av lövträd ska dessa naturvärden gynnas genom avveckling av granar och genom att ungskog förvaltas för att skapa nya lövträdsrika successioner. För att bevara arter och strukturer kopplade till tidigare betshävd kan skogsbyte återinföras samt begränsade åtgärder för att återskapa ett glesare trädsikt utföras. I tidigare hävdade rikkärr nås syftet genom åtgärder för att hålla dessa öppna.

## Skälen för beslutet

Naturreservatets prioriterade bevarandevärden är:

- Barnnurskog, som utvecklats utan kraftiga störningar, med riklig förekomst av gamla träd, torrträd och lågor i olika nedbrytningsstadier, samt dess förekomst av vedlevande svampar, växter och insekter.

- Brandpräglad tallskog med gamla brandskadade träd, torrakor och lågor i olika nedbrytningsstadier, samt dess förekomst av vedlevande svampar, växter och insekter.
- Kalkbarrskog med kontinuitet av gamla träd, samt dess förekomst av kalkkrävande växter, mossor och marksvampar.
- Lövträdsrik barrblandskog med gamla grova lövträd, liggande och stående död lövved i olika nedbrytningsstadier samt dess förekomst av vedlevande svampar, lavar och insekter.
- Rikkärr samt dess förekomster av kalkkrävande kärlväxter, svampar, snäckor och insekter.
- Natura 2000-naturtyper: rikkärr (7230), taiga (9010), näringsrik granskog (9050).
- Natura 2000-arter: guckusko (1902).

### Beskrivning av området

Borggrensviken ligger 5 kilometer sydöst om Krokombäck och 7 kilometer norr om Ås i centrala Jämtland. Naturreservatet är beläget 270 – 325 meter över havet i anslutning till södra sidan av Kattstrupeforsens kraftverksdam i Indalsälven.

Naturreservatet är mosaikartat med partier av kalkbarrskog, rikkärr, brandpräglad tallskog samt lövträdsrik barrblandskog. Sågbäcken med sin örtrika bäckmiljö genomkorsar centrala delen av området. Flera skogspartier har klassats som nyckelbiotop och rikkärren har bedömts ha höga naturvärden. Guckusko *Cypripedium calceolus* och skogsfru *Epipogium aphyllum* förekommer i ovanligt stora mängder och dofticka *Haploporus odoratus* finns på ett flertal ställen. Förekomsten av död ved varierar men fläckvis finns större ansamlingar av liggande död ved.

Skogsmarken innefattar även föryngringsytor beväxna med lövträdsdominerad ungskog samt gles medelålders lövskog som lämnats som naturvårdshänsyn vid avverkning. Delar av skogsmarken och våtmarken har påverkats av dikning.

En mer omfattande beskrivning finns i skötselplanen, bilaga 4. Se även artförteckningen, bilaga 5.



## Föreskrifter

För att uppnå syftet med naturreservatet beslutar Länstyrelsen med stöd av 7 kap. 5, 6 och 30 §§ miljöbalken samt 3, 21 och 22 §§ förordningen om områdesskydd enligt miljöbalken m. m. att nedan angivna föreskrifter skall gälla i naturreservatet.

### A. Föreskrifter med stöd av 7 kap. 5 § i miljöbalken om inskränkningar i rätten att använda mark- och vattenområden

Utöver föreskrifter och förbud enligt andra lagar är det förbjudet att inom naturreservatet:

1. uppföra byggnad eller annan anläggning, till exempel vindkraftverk, mast, antenn, luft- eller markledning, bro eller spång,
2. utöka eller förändra befintlig byggnad eller anläggning,
3. sätta upp tavla, plakat, skylt, göra inskrift eller liknande,
4. anordna upplag, utföra fyllning eller tippning, spränga, schakta, borra, gräva, markbereda, utföra någon annan typ av markbearbetning eller bedriva täkt av något slag,
5. anlägga väg, skoterled, uppställningsplats för fordon, eller liknande anläggningar,
6. framföra motordrivet fordon i terräng på barmark,
7. dika, kulvertera dike, dämna, eller utföra annan åtgärd som påverkar områdets naturgivna hydrologiska förhållanden,
8. utföra skogsvårds- eller skogsskötselåtgärder,
9. fälla eller skada träd och buskar, samt flytta eller upparbeta stående och liggande döda träd eller delar av träd,
10. införa för området främmande växt- eller djurart,
11. använda kemiska eller biologiska bekämpningsmedel, tillföra kalk eller andra växtnäringsämnen,
12. upplåta mark för militär övningsverksamhet,
13. placera ut saltstenar i anslutning till källor och fuktig-blöt mark.

Utän Länstyrelsens tillstånd är det förbjudet att:

14. uppföra jaktorn på ny plats,
15. dikesrensa.

### **B. Föreskrifter med stöd av 7 kap. 6 § miljöbalken om skyldighet att tåla visst intrång**

Markägare och innehavare av särskild rätt till marken förpliktas tåla att följande anordningar utförs och åtgärder vidtas för att tillgodose ändamålet med naturreservatet:

1. utmärkning av naturreservatets gränser,
2. uppsättning av informationstavla vid plats som markeras på karta, bilaga 1,
3. naturvårdsbränning i område som markeras på karta, bilaga 1, samt i samband med detta anläggande av mineraljordssträngar för brandavgränsning samt transport av bränningsutrustning med motorfordon,
4. hydrologisk återställning av dikespåverkad mark, inklusive fällning av träd, grävning och framförande av motorfordon. Detta gäller under förutsättning att inget dikningsföretag förhindrar sådana åtgärder.
5. utglesning av trädsikt genom avveckling av granar i område som markeras på karta, bilaga 1,
6. röjning och fällning av träd samt uppförande av tillfälliga stängsel i områden som markeras på karta, bilaga 1,
7. hävd av rikkärr som markeras på karta, bilaga 1,
8. skogsbetesdrift med de anordningar som krävs för att genomföra detta i område som markeras på karta, bilaga 1,
9. borttagning av främmande arter genom mekaniska metoder,
10. undersökningar av markslag, växt- och djursamhällen och andra naturförhållanden som ett led i uppföljningen av syfte och bevarandemål med naturreservatet. Detta kan exempelvis innebära uppsättning av insektsfällor och insamling av enstaka artexemplar.

### **C. Ordningsföreskrifter med stöd av 7 kap 30 § miljöbalken om rätten att färdas och vistas samt om ordningen i övrigt inom naturreservatet**

Utöver vad som annars gäller i lagar och författningar är det förbjudet att inom naturreservatet:

1. plocka och samla in arter av olika slag, med undantag av bär och matsvamp,
2. klättra i boträd, uppehålla sig nära rovfågelbo, lya eller gryt, samla in djur eller på annat sätt medvetet skada eller störa djurlivet,



3. göra åverkan på mark, block, växtlighet, torrträd eller annan död ved samt
4. framföra motordrivet fordon i terräng.

### Undantag från föreskrifterna

A-C Föreskrifterna ovan skall inte utgöra hinder för:

- a) förvaltaren av naturreservatet, eller den som förvaltaren uppdrar åt, att vidta de åtgärder som behövs för att tillgodose syftet med naturreservatet och som framgår av föreskrifterna under B ovan,
- b) att bedriva renskötsel i enlighet med rennäringslagen (1971:437) eller framföra motordrivet fordon vid renskötsel enligt undantag i terrängkörningsföreläggningen (1978:594),
- c) att framföra motordrivet fordon i räddningstjänst och vid sjukfall,
- d) att framföra motordrivet fordon i statligt tjänsteärende,
- e) underhåll av befintligt jaktorn eller att på samma plats ersätta ett gammalt jaktorn med ett nytt,
- f) markägare och andra innehavare av särskild rätt till jakt att jaga eller att transportera ut fälld björn, älg, hjort eller vildsvin med lättare terränggående fordon ( $\leq 400$  kg),
- g) fiske enligt fiskeförvaltande organisations regler,
- h) röjning av buskar och träd med en brösthöjdsdiameter mindre än 10 centimeter och inom 80 meter från älgpass i syfte att upprätthålla befintliga siktgator i skog,
- i) normalt underhåll av befintlig väg som markeras på karta, bilaga 1a, innebörden av normalt underhåll av väg förklaras i bilaga 3,
- j) att flytta och/eller kapa träd som fallit över den äldre körvägen som markeras på karta, bilaga 1a,
- k) drift, underhåll, reparation och ombyggnad av kraftledningar inom ramen för befintlig koncession, samt nödvändiga avverkningar i kraftledningsgator och sidoområden samt de nödvändiga transporter som krävs för arbetet enligt ledningsrätt,
- l) skötsel och åtgärder för att underhålla kulturlämningar som markeras på karta, bilaga 1a,
- m) avverkning och tillvaratagande av ved inom fastighet som markeras på karta, bilaga 1a. Undantaget gäller för barrträd med brösthöjdsdiameter om högst 35 cm och björk med brösthöjdsdiameter om högst 12 cm, i en sammanlagd omfattning om högst 5 m<sup>3</sup>sk per år. Undantaget gäller endast färska (högst två år gamla) vindfällen och levande träd av nämnda trädslag.
- n) vattenreglering och kraftproduktion i Indalsälven i enlighet med givna tillstånd samt för dennas utövande erforderliga underhålls-, reparations- och förnyelsearbeten,



- o) återupptag av skogsbetesdrift och myrslätter,
- p) att på snötäckt och väl tjälad mark nyttja befintlig skoterled som markeras på karta, bilaga 1a.

## Skötselplan

Länsstyrelsen fastställer i enlighet med 3 § förordningen (1998:1252) om områdesskydd enligt miljöbalken m.m. bifogad skötselplan, bilaga 4, för naturreservatets långsiktiga vård.

## Redogörelse för ärendet

### Ärendets beredning

2004 föreslog Länsstyrelsen att området och dess stora förekomst av habitatarten guckusko skulle ingå i EU:s Natura 2000-nätverk. 2005 godkände EU-kommissionen Borggrensviken-Sågbäcken som en del av unionens Natura 2000-nätverk enligt Art- och habitatdirektivet. I samband med Natura 2000-områdets utpekande föreslog Länsstyrelsen att området även skulle bli ett naturreservat och kontaktade markägarna. Det ursprungliga reservatsgränsförslaget följde Natura 2000-områdets avgränsning.

Länsstyrelsen utförde under åren 2007-2009 kompletterande inventeringar i samband med arbetet att bilda naturreservat. Diskussioner med markägare och Naturvårdsverket om områdets avgränsning pågick sedan till 2014. Länsstyrelsen beslöt 2014 att föreslå Borggrensviken i sin nuvarande form som naturreservat.

Lantmäteriet påbörjade uppdraget att mäta in områdets gränser under 2010. Efter fastighetsbestämning och slutgiltiga gränssändringar färdigställdes uppdraget 2015. Uppdragen att värdera objektet och sköta förhandlingen har utförts av auktoriserade konsultfirmor. Värderingarna slutfördes 2015 och förhandlingarna avslutades 2017, då alla avtal om inträngsersättning med berörda markägare var klara.

Under 2018 tog Länsstyrelsen fram ett förslag till beslut om naturreservat. Markägare, ägare av särskild rätt inom området, berörd sameby samt ett flertal berörda myndigheter och intresseorganisationer fick möjlighet att yttra sig över förslaget.

### Synpunkter på förslaget till beslut

Sju yttranden, varav fyra utan erinran, inkom till Länsstyrelsen. Länsstyrelsen har tagit samtliga yttranden i beaktande. Jämtkraft och Svenska kraftnät yttrade sig angående undantag från föreskrifterna. Ändringar i undantagen från föreskrifterna har gjorts enligt Jämtkrafts och Svenska kraftnäts synpunkter.

### Länsstyrelsens bedömning

Delar av skogen i naturreservatet utgörs av en medelålders till sen lövsucces­sion på frisk mark och delar utgörs av kalkbarrskog, vilka båda är prioriterade skogstyper enligt *Nationell strategi för formellt skydd av skog* från 2017.

För att området värden ska bestå, behöver området undantas från skogsproduktion och annan exploatering som innebär att områdets naturvärden påtagligt skulle kunna skadas. Länsstyrelsen har bedömt att området därför bör förklaras som naturreservat.

Länsstyrelsen bedömer också att områdets höga naturvärden knutna till den brandpräglade tallskogen skulle gynnas av naturvårdsbränning. Vidare bedömer Länsstyrelsen att naturvärdena knutna till lövträd skulle gynnas av en viss utglesning av trädskiktet, liksom av att förbättra förutsättningarna för etablering av en ny lövträdsrik generation på tidigare kalavverkade partier. I den tidigare betade kalkbarrskogen bedöms naturvärdena kunna gynnas av en viss utglesning av trädskiktet samt av skogsbete. De tidigare hävdade rikkärrens naturvärden bedöms gynnas av slåtter och av att igenväxning av träd och buskar begränsas. Länsstyrelsen bedömer också att framförallt rikkärrens och kalkbarrskogens värden skulle gynnas av en hydrologisk återställning av dikespåverkad mark och uträtade bäckar. Hydrologisk återställning kommer dock endast att utföras om inget dikningsföretag förhindrar sådana åtgärder.

Beslutet om naturreservat följer gällande riktlinjer för prioritering av naturreservatsskydd och Sveriges internationella åtaganden om skydd av den biologiska mångfalden, samt Sveriges miljö kvalitetsmål. Länsstyrelsen bedömer att beslutet bidrar till att uppfylla miljö kvalitetsmålen *Levande skogar*, *Myllrande våtmarker* samt *Ett rikt växt- och djurliv*.

Större delen av området är utpekade att ingå i Natura 2000, EU:s ekologiska nätverk av skyddsvärda naturområden. Dessa områden

ska enligt 16§ områdesskyddsförordningen vara generell prioriterade för formellt skydd.

### **Naturvärdesinventeringar**

Sammanlagt 23 hektar av området har utlåtanden efter inventering av Skogsstyrelsen. 20 hektar fördelat på 6 objekt håller nyckelbiotopklass och 3 hektar fördelat på 3 objekt är klassat som objekt med naturvärden. Vid Länsstyrelsens rikkärrsinventering klassades fyra kärr som rikkärr, varav två objekt placerades i näst högsta naturvärdesklass. Natura 2000-områdets naturtyper och förekomster av habitatarter inventerades vid Länsstyrelsens basinventering.

### **Förenlighet med riksintressen, planer och områdesbestämmelser**

Naturresevatets östra del berörs av en flyttled som är utpekad som riksintresse för rennäringen (enligt 3 kap. 5 § miljöbalken).

Länsstyrelsen bedömer att bildandet av naturresevatet inte påverkar flyttmöjligheterna och att naturresevatet därmed är förenligt med riksintresset.

Naturresevatet ligger även inom område av riksintresse för Försvarsmakten, Influensområde väderradar (enligt 3 kap. 9 § miljöbalken). Länsstyrelsen bedömer att bildandet av naturresevatet inte påverkar riksintresset.

Gällande översiktsplan för Krokoms kommun antogs 2015. I kommunens översiktsplan är Borgrensviken-Sågbäcken utpekad som ett Natura 2000-område. Enligt *Vindkraft i Krokoms kommun, Tillägg till Översiktsplan* från 2010-2011, finns inga aktuella planer för vindkraftverk i området.

Länsstyrelsen bedömer därmed att detta beslut är förenligt med en från allmän synpunkt lämplig användning av mark- och vattenresurserna samt med den för området gällande kommunala översiktsplanen. Vidare bedömer Länsstyrelsen att inskränkningarna i enskilda rätt att använda mark eller vatten inte går längre än som krävs för att syftet med skyddet ska tillgodoses.

### **Konsekvensutredning**

I enlighet med vad som sägs i 4 och 5 §§ förordningen (2007:1244) om konsekvensutredning vid regelgivning, bedömer Länsstyrelsen att föreskrifterna enligt 7 kap. 30 § miljöbalken innebär så begränsade kostnadsmässiga och andra konsekvenser att det saknas skäl för en konsekvensutredning av regelgivningen.

## Upplysningar

Föreskrifterna under C ovan, enligt 7 kap. 30 § miljöbalken om rätten att färdas, vistas och om ordningen i övrigt inom naturreservatet, gäller omedelbart, även om de överklagas.

Den som vill göra anspråk på ersättning eller kräva inlösen av fastighet ska väcka talan hos mark- och miljödomstolen mot staten inom ett år från det att beslutet på vilket anspråket grundas har vunnit laga kraft vid påföljd att rätten till ersättning eller inlösen annars går förlorad.

Detta beslut ska kungöras i länets författningssamling och i ortstidningarna Östersundsposten och Länstidningen.

Länstyrelsen i Jämtlands län är förvaltare av naturreservatet.

Länstyrelsen ska enligt 2 kap. 8 § miljötillsynsförordningen (2011:13) utöva operativ tillsyn över att naturreservatets föreskrifter följs. Enligt 29 kap. 2 och 2a §§ miljöbalken gäller bland annat att brott mot föreskrift som meddelats med stöd av 7 kap. miljöbalken kan medföra straffansvar. Har någon vidtagit åtgärd i strid mot meddelad föreskrift, kan Länstyrelsen enligt 26 kap. 9 och 14 §§ miljöbalken vid vite förelägga om rättelse.

Enligt 4 § skogsvårdslagen (1979:429) ska bestämmelser i denna lag eller med stöd av lagen meddelade föreskrifter inte tillämpas i den mån vad där sägs strider mot föreskrifter för naturreservatet. Det innebär till exempel att eventuella vindfällen och stormskadad skog lämnas orörda.

Spontana bränder inom naturreservatets gränser bör släckas omedelbart.

Enligt 3 kap. 9 § lagen (2003:778) om skydd mot olyckor har, efter en eventuell brand, ägaren eller nyttjanderättshavaren ansvar för bevakning i den utsträckning som har beslutats av räddningsledaren efter avslutad räddningsinsats. Behövs bevakning med hänsyn till risken för ny brand men kommer bevakningen inte till stånd, får räddningsledaren utföra bevakningen på ägarens eller nyttjanderättshavarens bekostnad.



Länsstyrelsen kan meddela dispens från föreskrifter om det finns särskilda skäl och om det är förenligt med förbudets eller föreskriftens syfte.

Utöver föreskrifterna för naturreservatet gäller också generella bestämmelser till skydd för naturmiljön och djurlivet, till exempel:

- hänsynsregler enligt 2 kap. 3§ miljöbalken,
- strandskydd enligt 7 kap. 13–18 §§ miljöbalken,
- fridlysning av alla vilda fåglar och däggdjur samt deras ägg, ungar och bon enligt jaktlagen (1987:259). Vissa andra växt- och djurarter är fridlysta enligt 8 kap. miljöbalken och artskyddsförordningen (2007:845),
- hundhållning enligt 16§ i lagen (2007:1150) om tillsyn av hundar och katter,
- för verksamheter eller åtgärder som på ett betydande sätt kan påverka miljön i särskilda skyddade områden, såsom Natura 2000, krävs tillstånd enligt 7 kap. 28 a-29 b §§ miljöbalken.

Beslut i detta ärende har fattats av landshövding Jöran Hägglund. Vid den slutliga handläggningen av ärendet deltog även länsråd Susanna Löfgren, biträdande länsråd Bengt-Åke Strömquist, chefsjurist Jon Paulsson, chef för naturskydd och förvaltning Per Sander samt handläggare Lisa Linck, den sistnämnde föredragande.

Detta beslut har signerats elektroniskt och saknar därför underskrifter.

*Jöran Hägglund*  
(beslutande)

*Lisa Linck*  
(föredragande)





Länsstyrelsen  
Jämtlands län

## **Bilagor**

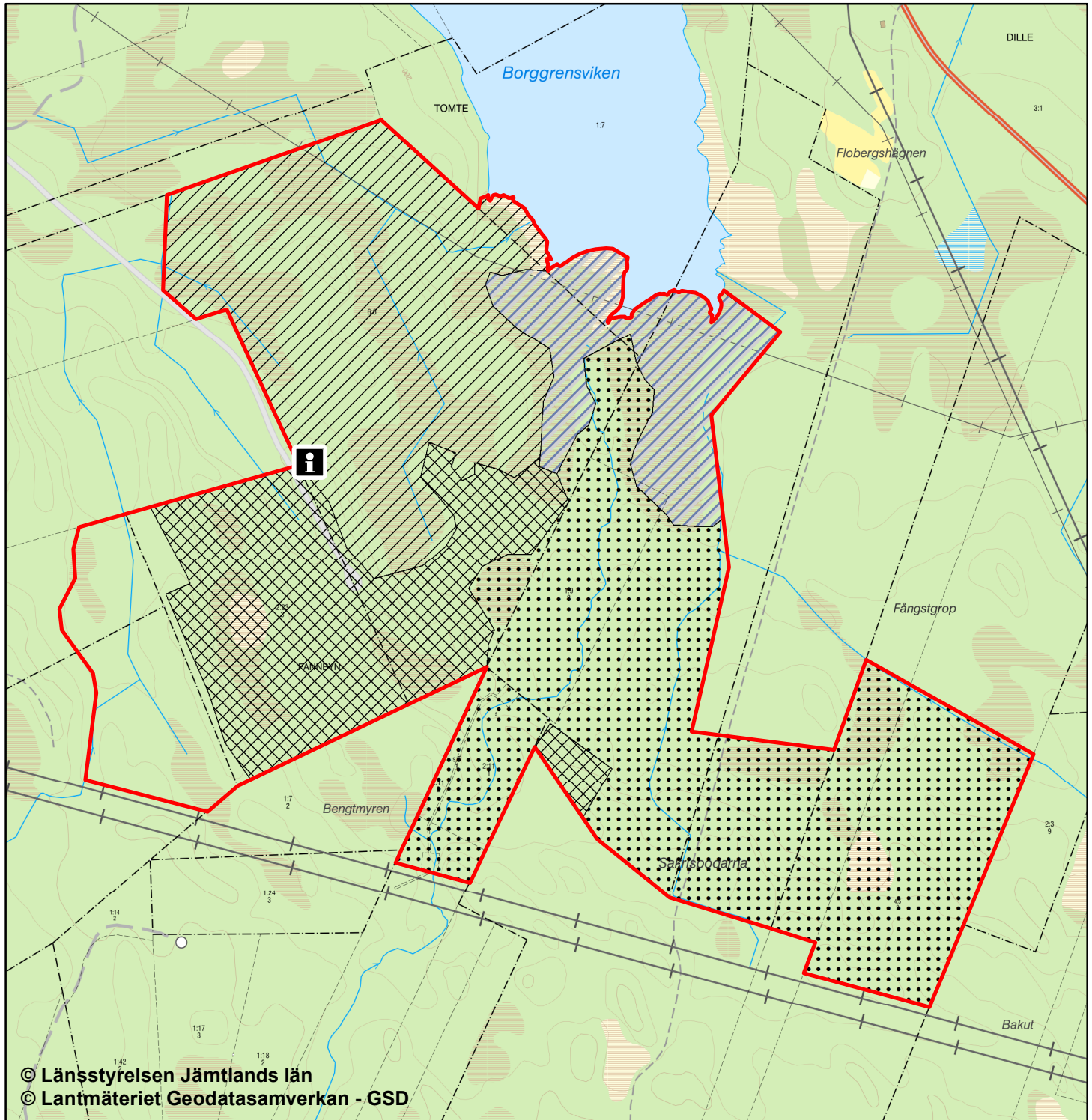
1. Beslutskarta B-föreskrifter
  - 1a. Beslutskarta undantag från föreskrifter
2. Översiktskarta
3. Underhåll av väg
4. Skötselplan
  - 4a. Skötselplankarta
5. Artförteckning





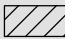





# Naturreseptatet Borggrensviken

## Beslutskarta B-föreskrifter



© Länsstyrelsen Jämtlands län  
© Lantmäteriet Geodatasamverkan - GSD

-  Gräns för naturreseptatet Borggrensviken
-  Informationstavla som omfattas av föreskrift B2
-  Område som omfattas av föreskrift B3
-  Område som omfattas av föreskrift B5 och B8
-  Områden som omfattas av föreskrift B6
-  Område som omfattas av föreskrift B7

0 500 m

Skala 1:10 000

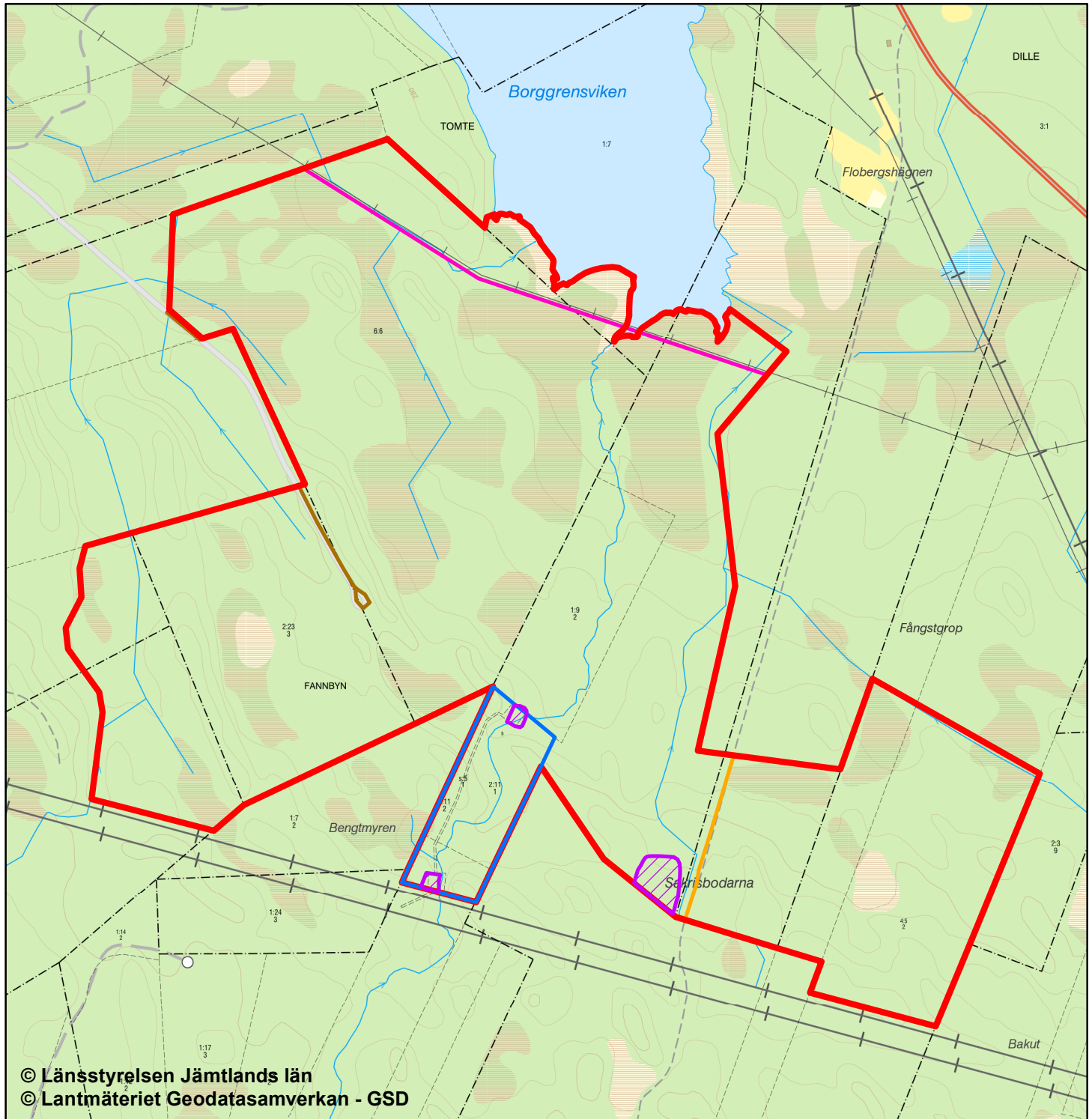





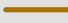


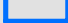



# Naturreseptatet Borggrensviken

## Beslutskarta undantag från föreskrifter



© Länsstyrelsen Jämtlands län  
© Lantmäteriet Geodatasamverkan - GSD

-  Gräns för naturreseptatet Borggrensviken
-  Väg som omfattas av undantag i) från föreskrifterna
-  Äldre körväg som omfattas av undantag j) från föreskrifterna
-  Kulturlämningar som omfattas av undantag l) från föreskrifterna
-  Fastighet som omfattas av undantag m) från föreskrifterna
-  Skoterled som omfattas av undantag p) från föreskrifterna

0 500 m

Skala 1:10 000

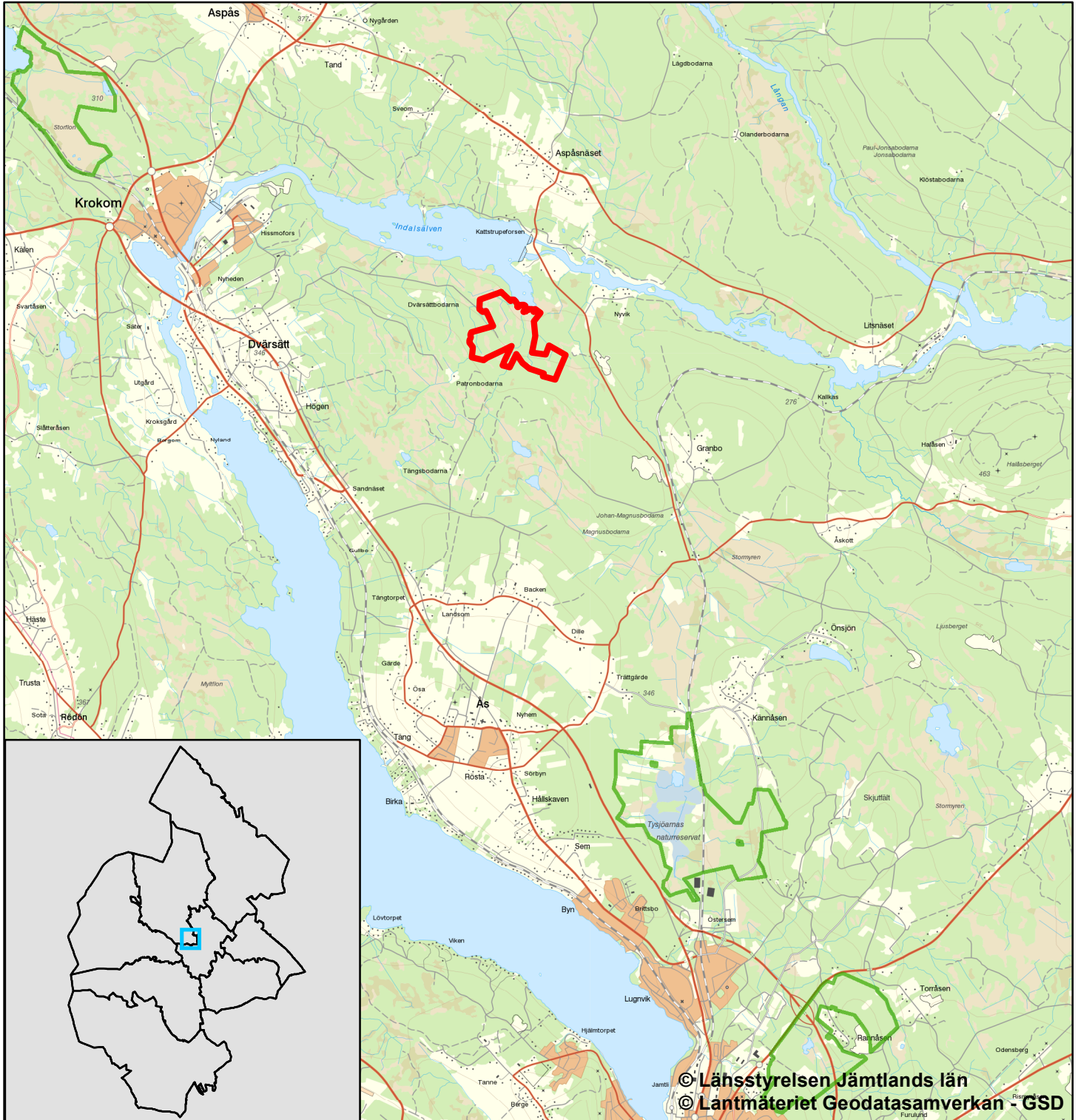



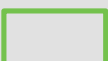






# Naturreservatet Borggrensviken Översiktskarta



-  Naturreservatet Borggrensviken
-  Övriga naturreservat

0 5 Km

Skala 1:100 000







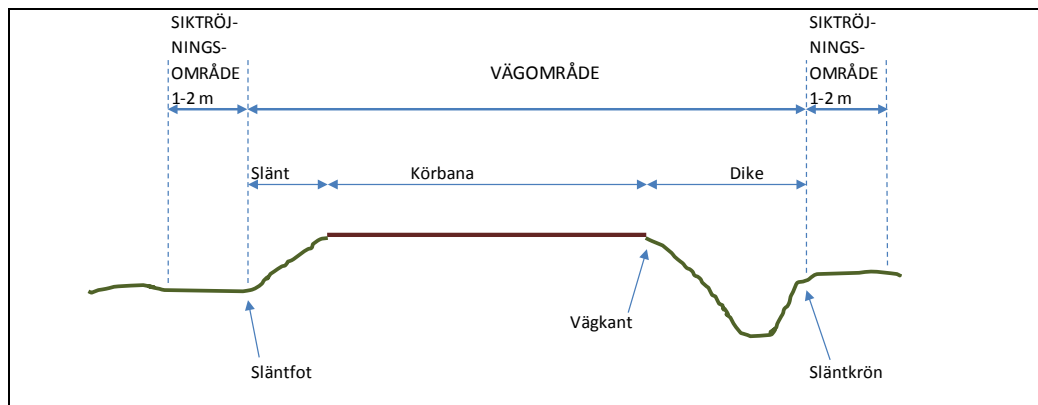
## Underhåll av väg

Utan hinder av naturreservatsföreskrifter äger väghållaren rätt att inom vägområdet vidta alla för vägens bestånd och brukande erforderliga åtgärder såsom till exempel dikesrensning, hyvling, grusning, dammbindning, trädfällning, sly- och buskröjning, trumbyten, snöröjning och halkbekämpning.

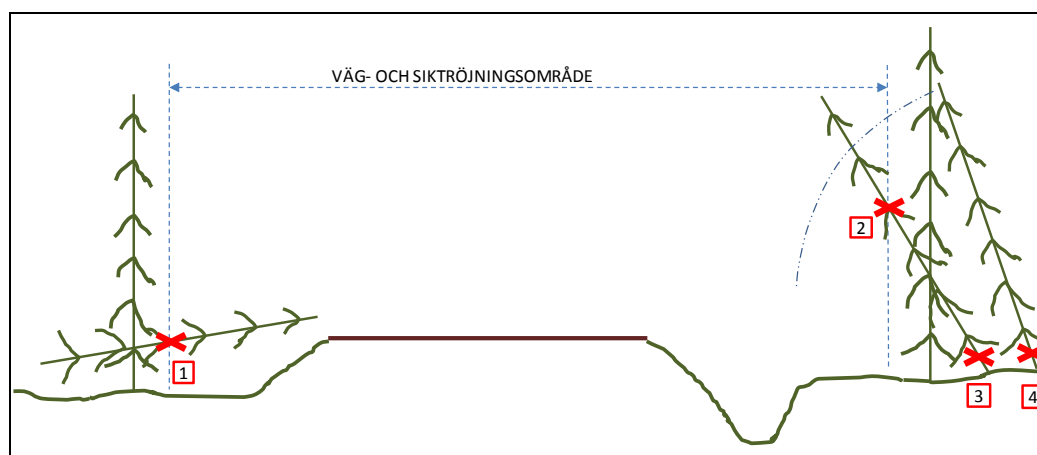
Utan hinder av naturreservatsföreskrifter äger väghållaren vidare rätt att fälla träd och röja sly och buskar utanför vägområdet, inom det så kallade siktröjningsområdet, intill en bredd av en meter där vägen är i huvudsak rak och intill en bredd om två meter i innerkurvor.

Inför större arbeten, till exempel efter omfattande stormfällning eller inför byte av vägtrumma/vägbro i vattendrag, ska Länstyrelsen underrättas i förväg om de planerade arbetena. I vissa fall kan sådana åtgärder också kräva tillstånd från Länstyrelsen.

Definitioner av vägområde, siktröjningsområde och väganläggningens olika delar framgår av nedanstående principskiss.



Utän hinder av naturreservatsföreskrifter äger väghållaren rätt att fälla och/eller kapa så kallade farliga kantträd med mera, i enligt med nedanstående principskiss.



Nedfallna träd som inkräktar i vägområde och/eller siktröjningsområde får kapas i gränsen för siktröjningsområdet (1). Lutande träd som inkräktar i vägområde och/eller siktröjningsområde får kapas vid gräns för siktröjningsområdet (2) alternativt vid rot (3).

Lutande träd utanför siktröjningsområdet som riskerar att inkräkta i eller falla in i siktröjningsområdet och/eller vägområdet får kapas vid rot (4).

För samtliga fall gäller att markägaren får ta till vara de delar av fällda och/eller kapade träd, delar av träd med mera, som är inom väg- och siktröjningsområdet. Vid utförande av dessa åtgärder, liksom vid åtgärder för vägens bestånd och brukande i övrigt, skall väghållaren söka minimera åverkan i terrängen, det vill säga i möjligaste mån minimera skada på de naturvärden med mera som naturreservatet syftar till att skydda.



## Skötselplan för naturreservatet Borggrensviken

### Innehållsförteckning

BESKRIVNINGSDDEL.....	2
Syfte.....	2
Beskrivning av naturreservatet.....	2
Administrativa data .....	2
Områdesbeskrivning.....	2
Natura 2000.....	4
Åtgärdsprogram för hotade arter eller livsmiljöer (ÅGP).....	5
PLANDEL.....	6
Skötsel och förvaltning av naturreservatets naturvärden .....	6
Skötselområde A – Grandominerad naturskog (10 hektar) .....	6
Skötselområde B – Lövträdsrik barrblandskog och betespräglad kalkbarrskog (49 hektar) .....	7
Skötselområde C– Tallskog (33 hektar) .....	9
Skötselområde D – Lövträdsrik ungskog (23 hektar) .....	10
Skötselområde E – Rikkärr (11 hektar) .....	11
Skötselområde F– Diken (4 km).....	11
Skötsel och förvaltning av naturreservatets friluftslivsvärden.....	12
Utmärkning av naturreservatets gräns.....	12
Sammanfattning och prioritering av planerade skötselåtgärder .....	13
Övriga uppgifter.....	14
Bränningsplan.....	14
Uppföljning .....	14
Tillsyn.....	14
Finansiering av naturvårdsförvaltningen .....	14
Källförteckning .....	14

## BESKRIVNINGSDDEL

### Syfte

Syftet med naturreservatet är att bevara biologisk mångfald och värdefulla naturmiljöer. Områdets värdefulla mosaik av olika naturtyper såsom kalkbarrskog, rikkärr, brandpräglad tallskog samt lövträdsrik barrblandskog ska bevaras och utvecklas.

Vidare är syftet att bidra till att uppfylla de åtaganden som följer av att delar av området är utpekade att ingå i det europeiska nätverket av skyddade områden, Natura 2000, enligt Art- och habitatdirektivet.

Syftet nås till stora delar genom att skog och våtmark får utvecklas fritt. Syftet nås även genom naturvårdsbränning i den brandpräglade tallskogen samt genom hydrologisk återställning av dikespåverkad mark. I områden med stor förekomst av lövträd ska dessa naturvärden gynnas genom avveckling av granar och genom att ungskog förvaltas för att skapa nya lövträdsrika successioner. För att bevara arter och strukturer kopplade till tidigare betshävd kan skogsbyte återinföras samt begränsade åtgärder för att återskapa ett glesare trädskikt utföras. I tidigare hävdade rikkärr nås syftet genom åtgärder för att hålla dessa öppna.

## Beskrivning av naturreservatet

### Administrativa data

Naturreservatets namn	Borggrensviken
Län	Jämtland
Kommun	Krokom
Fastigheter	Fannbyn 2:23, Landsom 1:9 och Täng 2:11 samt del av Dvärsätt 6:6, 7:9, Tomte 1:7, Landsom 2:3, 3:5, 4:5, Dille 3:1, Täng 2:82, S:5 och Torsta 1:15
Markägare	Enskilda markägare
Areal	127,2 hektar
Natura 2000	Borggrensviken-Sågbäcken SE0720418
Förvaltare	Länsstyrelsen i Jämtlands län

### Områdesbeskrivning

#### *Landskap och läge*

Borggrensviken ligger i anslutning till södra sidan av Kattstrupeforsens kraftverksdamm i Indalsälven, 5 kilometer sydost om Krokom och 7 kilometer norr om Ås i Krokoms kommun.



### *Geologiska förhållanden*

Berggrunden utgörs av Andersöskiffer och jordarterna är leriga moräner med inslag av isälvsgrus i östra delen. Altituden varierar mellan 270 till 320 meter över havet.

### *Skog och våtmark*

Naturen i naturreservatet är mosaikartad med partier av kalkbarrskog, rikkärr, brandpräglad tallskog samt lövträdsrik barrblandskog. Sågbäcken med sin örtrika bäckmiljö genomkorsar områdets centrala del. Flera skogspartier har av Skogsstyrelsen klassats som nyckelbiotop och två av rikkärren har vid Länsstyrelsens rikkärrsinventering placerats i näst högsta naturvärdesklass.

Skogen är påfallande gammal på flera ställen. Både gran *Picea abies* och tall *Pinus sylvestris* över 150 år finns på flera ställen och de äldsta tallarna bedöms vara över 200 år. Flera av de gamla tallarna har öppna brandljud. Lövinslaget är påtagligt och delvis rikligt. Några mindre partier är aspdominerade. Även sälg svarar för betydande del av lövinslaget. Både asp och sälg med 60 – 80 centimeter i stamdiameter finns på flera ställen.

Förekomsten av död ved är sparsam till riklig. På flera ställen finns större ansamlingar av liggande död ved. Liggande död ved av gran och lövträd är vanligast men på några av områdets åsryggar finns även gamla liggande döda tallar. Grov död ved av asp och sälg förekommer lokalt. Brandspår av olika slag finns spridda inom området.

Flera hackspettsarter häckar i området. Även bäver *Castor fiber* håller till i området och har åstadkommit betydande mängd död ved inom några hektar i norra delen.

Vegetationen i naturreservatet varierar men består framförallt av en blandning av lågört- och högörtsväxter.

### *Kulturhistoria och tidigare markanvändning*

Kulturspår av olika slag och ålder finns spridda i området. Bland annat finns två sågplatser, en sedan länge övergiven och numera igenväxt fäbodvall, kolbottnar och en del äldre grunda diken. Intill en av sågplatserna finns en gammal odling, känd från 1807, som nu är bevuxen med drygt 130-årig granskog. Påverkan av senare datum är bland annat två kraftledning, en större längs södra avgränsningen och en mindre genom norra delen, några nyare skogsdiken (i en del fall rätade bäckar) och en skogsbilväg som tangerar i nordvästra delen. Cirka 15 hektar av området utgörs av ungskog.

### *Naturvårdsarter*

Totalt är 31 rödlistade arter funna i området, varav 7 är hotade. Se separat artförteckning i bilaga 5 för vidare information.

### *Rennäring*

Naturreservatets östra del berörs av en flyttled som är utpekad som riksintresse för rennäringen (enligt 3 kap. 5 § miljöbalken).

### Friluftsliv

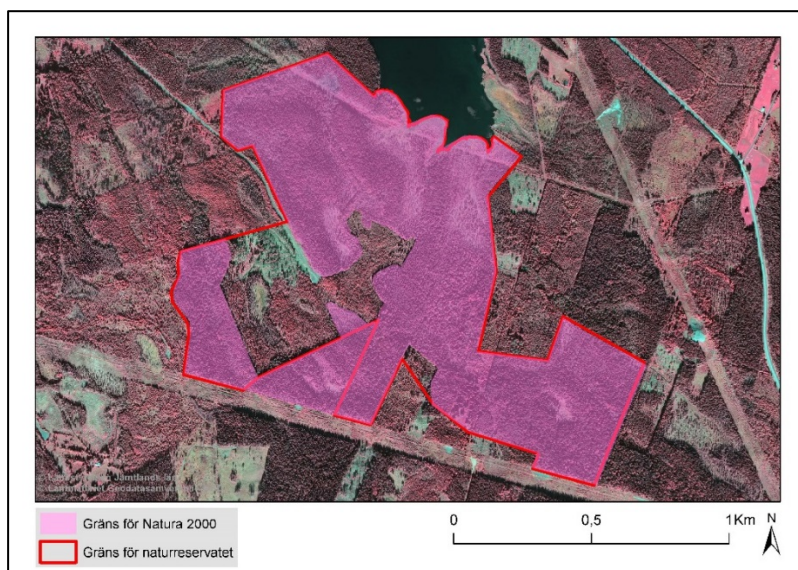
Området nyttjas så vitt länsstyrelsen känner till endast i begränsad omfattning för jakt samt bär- och svamplockning. I övrigt förekommer inte friluftsliv i någon betydande omfattning.

### Prioriterade bevarandevärden

- Barnnurskog, som utvecklats utan kraftiga störningar, med riklig förekomst av gamla träd, torrträd och lågor i olika nedbrytningsstadier, samt dess förekomst av vedlevande svampar, växter och insekter.
- Brandpräglad tallskog med gamla brandskadade träd, torrakor och lågor i olika nedbrytningsstadier, samt dess förekomst av vedlevande svampar, växter och insekter.
- Kalkbarrskog med kontinuitet av gamla träd, samt dess förekomst av kalkkrävande växter, mossor och marksvampar.
- Lövträdsrik barrblandskog med gamla grova lövträd, liggande och stående död lövved i olika nedbrytningsstadier samt dess förekomst av vedlevande svampar, lavar och insekter.
- Rikkärr samt dess förekomster av kalkkrävande kärlväxter, svampar, snäckor och insekter.
- Natura 2000-naturtyper: rikkärr (7230), taiga (9010), näringsrik granskog (9050).
- Natura 2000-arter: guckusko (1902).

### Natura 2000

Större delen av naturreservatet är utpekad att ingå i det europeiska nätverket av skyddade områden, Natura 2000, enligt Art- och habitatdirektivet. Ytterligare information om Natura 2000-området finns i bevarandeplanen för Natura 2000-området Borggrensviken-Sågbäcken med sitekod SE0720418.



Karta som visar Natura 2000-området samt naturreservatets gräns



## Åtgärdsprogram för hotade arter eller livsmiljöer (ÅGP)

Vid förvaltningen av naturreservatet ska särskild hänsyn tas till av Naturvårdsverket fastställda åtgärdsprogram för hotade arter eller livsmiljöer. Åtgärdsprogram som är aktuella för detta naturreservat har beaktats i de skötselåtgärder som anges i skötselplanen. Om Länsstyrelsen får ny kunskap om arter eller naturtyper berörda av ÅGP inom naturreservatet ska prioriterade åtgärder för dessa kunna utföras, under förutsättning att de inte bryter mot naturreservatets syfte och föreskrifter. På samma sätt ska prioriterade åtgärder i ännu ej fastställda åtgärdsprogram kunna utföras i naturreservatet när programmen fastställts.

### Åtgärdsprogram för hotade arter eller naturtyper som är särskilt viktiga för förvaltningen

<b>Åtgärdsprogram</b>	<b>Kommentar</b>
Rikkärr	Naturtypen förekommer inom naturreservatet.
Kalktallskog	Naturtypen förekommer inom naturreservatet.
Brandinsekter i boreal skog	Ingen av de berörda av arterna har noterats i naturreservatet. Då delar av skogsmarken i naturreservatet planeras att naturvårdsbrännas bör detta åtgärdsprogram ändå beaktas.
Skalbaggar på nyligen död tall	Ingen av de berörda av arterna har noterats i naturreservatet. Då delar av skogsmarken i naturreservatet planeras att naturvårdsbrännas bör detta åtgärdsprogram ändå beaktas.
Skalbaggar på äldre död tallved	Ingen av de berörda arterna har noterats i naturreservatet. Då förekomsten av död tallved troligtvis kommer att öka på sikt bör åtgärdsprogrammet ändå beaktas.
Hotade arter på asp i Norrland	Liten aspgelélav har påträffats på asp i naturreservatet och åtgärdsprogrammet har legat till grund för framtagandet av vissa av skötselåtgärderna för detta område.
Björklevande vedskalbaggar i Norrland	Ingen av de berörda arterna har noterats i naturreservatet. Då beståndsdynamiken kommer att förändras över tid och kontinuerlig tillförsel av död ved förväntas i naturreservatet bör detta åtgärdsprogram ändå beaktas.



## PLANDEL

### Skötsel och förvaltning av naturreservatets naturvärden

Naturreservatet har delats in i sex skötselområden (A-F) där den långsiktiga förvaltningen av områdets främst skogliga naturvärden skiljer sig åt. Område A utgörs av grandminerad naturskog där naturvärdena främst är knutna till intern dynamik. Område B består av lövträdsrik barrblandskog och kalkbarrskog. Område C utgörs av brandpräglad tallskog. Område D utgörs av föryngringsytor bevuxna med lövträdsrik ungskog samt gles medelålders lövskog som lämnats som hänsyn vid avverkning. Område E utgörs av delvis öppna och delvis trädbevuxna rikkärr. Skötselområdet F utgörs av diken och uträtade bäckar.

#### Skötselområde A – Grandminerad naturskog (10 hektar)

##### *Beskrivning*

Skötselområdet utgörs av grandminerad naturskog med mycket höga naturvärden knutna till skogens interna beståndsdynamik och förekomsten av gamla träd och död ved i olika nedbrytningsstadier. Skogen har påverkats av dikning (se skötselområde F).



*Skötselområde A – Grandminerad naturskog*

##### *Bevarandemål*

Skötselområdet ska bestå av grandminerad naturskog. Skötselområdets struktur och sammansättning ska vara tydligt präglad av intern beståndsdynamik med stor andel gamla träd, samt rikligt med torrträd och lågor av olika förmultningsgrad. Tillkomsten av olika typer av död ved ska ske kontinuerligt och inga brott i kontinuiteten av äldre levande träd ska ske. Skötselområdets hydrologi ska vara naturlig. Det ska finnas rikliga och ej minskande förekomster av för naturtypen typiska arter, främst inom artgrupperna kärlväxter, mossor,





vedsvampar och hackspettar. Gynnsamt tillstånd ska råda för guckusko, *Cypripedium calceolus*, utpekad i Natura 2000-nätverket, och dess livsmiljö. Arealen grandominerad naturskog ska vara 10 hektar.

*Förvaltningsinriktning*

- Fri utveckling.

*Skötselåtgärder*

- Inga, bevarandemålen nås genom fri utveckling.

**Skötselområde B – Lövträdsrik barrblandskog och betespräglad kalkbarrskog (49 hektar)**

*Beskrivning*

Skötselområdet utgörs huvudsakligen av grandominerad skog med inslag av rikkärr. En sedan länge nedlagd fäbodvall ligger i södra delen av området och skogen är betespräglad och kulturpåverkad.

Den del av skötselområdet som ligger väster om vägen utgörs till större delen av lövträdsrik barrblandskog. Sågbäcken med sin örtrika bäckmiljö passar genom skogen. Naturvärdena är främst knutna till förekomsten av gamla sälgar och aspar samt till förekomsten av arter som är beroende av kontinuitet av lövträd.

På östra sidan av vägen utgörs skogen av grandominerad kalkbarrskog som tidigare betats av tamboskap. Skogsbete och fäbodrift har påverkat området som på senare tid har vuxit igen. Kalkbarrskogens naturvärden består främst av kalkgynnade kärlväxter och marksvampar men även av arter knutna till gamla träd och döda träd. En del av skogens naturvärden är knutna till betesprägel. För att bibehålla dessa naturvärden behöver marken även fortsättningsvis utsättas för störning i form av bete. Inför ett återinförande av skogsbete kan luckor behöva öppnas upp i trädkiktet för att få ett ökat ljusinsläpp och ett förbättrat gräs- och örtuppslag.

En uträtad bäck rinner genom centrala delen av området (se skötselområde F).



*Skötselområde B – Lövträdsrik barrblandskog och betespräglad kalkbarrskog*

### *Bevarandemål*

Skötselområdet ska bestå av lövträdsrik barrblandskog och betespräglad kalkbarrskog med inslag av rikkärr. Skötselområdets struktur och sammansättning ska delvis vara präglad av intern beståndsdynamik med stor andel gamla träd, samt rikligt med torrträd och lågor av olika förmultningsgrad. Tillkomsten av olika typer av död ved ska ske kontinuerligt och inga brott i kontinuiteten av äldre levande träd ska ske. Samtidigt ska skötselområdet vara präglad

av skogsbete och en viss luckighet i trädsiktet. Gamla lövträd ska finnas kvar så länge att arter knutna till dessa får möjlighet att sprida sig till skötselområde D. Skötselområdet ska ha en naturlig hydrologi och rikkärren ska ha en naturlig näringsstatus. Det ska finnas rikliga och ej minskande förekomster av för naturtyperna typiska arter främst inom artgrupperna kalkgynnade kärlväxter och marksvampar, bark- och vedlevande svampar och lavar samt hackspettar. Gynnsamt tillstånd ska råda för guckusko, *Cypripedium calceolus*, utpekad i Natura 2000-nätverket, och dess livsmiljö. Arealen lövträdsrik barrblandskog och betespräglad kalkbarrskog med inslag av rikkärr ska vara 49 hektar.

#### *Förvaltningsinriktning*

- Fri utveckling i kombination med mindre åtgärder för att gynna lövträd samt skogsbete.

#### *Skötselåtgärder*

- Upprättande av plan för skötsel av naturvärden knutna till lövträdsrika miljöer samt utförande av åtgärder enligt planen, vilket kan innebära avveckling av granar för att gynna lövträd.
- Upprättande av plan för skogsbete samt utförande av åtgärder enligt planen, vilket förutom skogsbete kan innebära utglesning av trädsiktet samt stängsling.

### **Skötselområde C– Tallskog (33 hektar)**

#### *Beskrivning*

Skötselområdet består av gles och brandpräglad tallskog på åsryggar. Kalktallskog förekommer fläckvis i skötselområdet (eventuellt i större omfattning). En naturvårdande avverkning har utförts på åsarna då en stor del av granen plockades ut. Mellan åsarna finns grandominerade fuktstråk, vilka ofta är kraftigt dikade. Det finns även två rikkärr i skötselområdet.



*Skötselområde C – Tallskog*



#### *Bevarandemål*

Skötselområdet ska huvudsakligen bestå av olikåldrig tallnurskog. I sumpskogspartier och längs myrkanter och fuktdrag ska skogen domineras av gran. Skötselområdets struktur och sammansättning ska vara tydligt präglad av brand och branden ska ha en roll i områdets fortsatta utveckling. I perioder efter brand/bränning är tallskogen öppen och präglad av betydande mängder död ved. I senare stadier efter brand är tallskogen mer slutet. Fuktigare grandominerade områden präglas huvudsakligen av intern beståndsdynamik men kan i delar utsättas för brand. Skötselområdet ska ha en naturlig hydrologi och rikkärren ska ha en naturlig näringsstatus. Det ska finnas rikliga och ej minskande förekomster av för naturtyperna typiska arter, främst inom artgrupperna vedsvampar, vedlevande insekter och hackspettar samt kalkgynnade kärlväxter och marksvampar. Gynnsamt tillstånd ska råda för guckusko, *Cypripedium caceolus*, utpekad i Natura 2000-nätverket, och dess livsmiljö. Arealen tallskog med inslag av grandominerade fuktstråk och rikkärr ska vara 33 hektar.

#### *Förvaltningsinriktning*

- Naturvårdsbränning.

#### *Skötselåtgärder*

- Upprättande av bränningsplan samt utförande av åtgärder enligt planen vilket, förutom bränning, kan innebära fällning av träd och upprättande av brandgator med mera. En viktig aspekt med åtgärden är att minska förnalagret och gynna marksvampar knutna till kalktallskog. Branden får gärna gå ner i fuktigare partier för att även gran ska bli brandskadad.

### **Skötselområde D – Lövträdsrik ungskog (23 hektar)**

#### *Beskrivning*

Skötselområdet består av lövträdsdominerad ungskog uppväxt efter två avverkningar utförda med flera års mellanrum samt av gles medelålders lövskog som lämnats som naturvårdshänsyn vid mer sentida avverkningar. Lövbestånden utgörs främst av björk men även av asp, sälg och rönn. Till skötselområdet hör även mindre partier med våtmark samt små hänsynsbiotoper som lämnats vid avverkning.

#### *Bevarandemål*

Skötselområdet ska bestå av björkdominerad lövskog i olika åldersklasser med ett påtagligt inslag av asp, sälg och rönn. Gamla och grova lövträd samt stående och liggande död ved i olika nedbrytningsstadier ska finnas i rikliga mängder. Det ska finnas rika och ej minskande förekomster av för naturtypen typiska arter, främst inom artgrupperna bark- och vedlevande lavar, svampar och insekter samt hackspettar. Arealen lövskog med inslag av mindre våtmarkspartier ska vara 23 hektar.

#### *Förvaltningsinriktning*

- Skapa och bevara naturvärden knutna till lövträd.



#### *Skötselåtgärder*

- Upprättande av plan för utvecklandet av lövträdsvärden samt utförande av åtgärder enligt planen, vilket kan innebära röjning och fällning av gran och björk samt vid behov stängsling för att undvika betesskador. Röjning bör ske vid en tidpunkt och på ett sätt som minskar risken för betesskador och behovet av stängsling. När ungskogen har vuxit upp kan avveckling av granar genom ringbarkning, eller motsvarande åtgärd, behöva utföras.

### **Skötselområde E – Rikkärr (11 hektar)**

#### *Beskrivning*

Skötselområdet utgörs av ett delvis öppet och delvis trädbevuxet rikkärr. De trädklädda delarna är huvudsakligen bevuxna med gran.

#### *Bevarandemål*

Skötselområdet ska bestå av ett delvis öppet och delvis trädklätt rikkärr. Öppna partier kan vara präglade av hävd. Skötselområdet ska ha en naturlig hydrologi och näringsstatus. Det ska finnas rikliga och ej minskande förekomster av för naturtypen typiska arter, främst inom artgrupperna kalkkrävande kärlväxter, svampar, snäckor och insekter. Gynnsamt tillstånd ska råda för guckusko, *Cypripedium calceolus*, utpekad i Natura 2000-nätverket, och dess livsmiljö. Arealen rikkärr ska vara 11 hektar.

#### *Förvaltningsinriktning*

- Fri utveckling i kombination med myrslätter och/eller röjning av igenväxningsvegetation.

#### *Skötselåtgärder*

- Upprättande av plan för skötsel av rikkärr samt utförande av åtgärder enligt planen, vilket kan innebära myrslätter och/eller röjning av igenväxningsvegetation i delar av området.

### **Skötselområde F– Diken (4 km)**

#### *Beskrivning*

Skötselområdet utgörs av de diken och uträtade bäckar som förekommer i naturreservatet. Skötselområdet kommer senare, efter att hydrologisk återställning har utförts, att upphöra som eget skötselområde.

#### *Bevarandemål*

Det ska inte finnas några diken efter att den hydrologiska återställningen har utförts och uträtade bäckar ska ha ett naturligt lopp. Den dikningspåverkade marken i anslutning till nuvarande diken ska ha en naturlig hydrologi och vegetation.

#### *Förvaltningsinriktning*

- Hydrologisk återställning.



#### *Skötselåtgärder*

- Upprättande av plan för hydrologisk återställning samt utförande av åtgärder enligt planen, vilket kan innebära igenläggning av förekommande diken, röjning av igenväxningsvegetation intill diken samt grävning av nya bäckfåror.

### **Skötsel och förvaltning av naturreservatets friluftslivsvärden**

Borggrensviken är ett förhållandevis okänt utflyktsmål. Området nyttjas så vitt länsstyrelsen känner till endast i begränsad omfattning för jakt och fiske.

#### *Bevarandemål*

I anslutning till naturreservatet ska det finnas god information om naturreservatets naturvärden, samt om de bestämmelser som gäller för naturreservatet.

#### *Skötselåtgärder*

- Informationstavla för naturreservatet sätts upp enligt karta, bilaga 4a.

### **Utmärkning av naturreservatets gräns**

Naturreservatet skall utmärkas i fält enligt Naturvårdsverkets anvisningar.



## Sammanfattning och prioritering av planerade skötselåtgärder

Skötselområde	Skötselåtgärder	Prio	När	Frekvens
Hela naturreservatet	Markering av naturreservatets gränser	1	Inom 1 år	Återkommande vid behov
B	Upprättande av plan för skötsel av naturvärden knutna till lövträd	1	Inom 2 år	Engångsåtgärd
B	Åtgärder enligt plan för skötsel av naturvärden knutna till lövträd	1	Enligt plan	
B	Upprättande av plan för skogsbeta	2	Inom 5 år	Engångsåtgärd
B	Åtgärder enligt plan för skogsbeta	2	Enligt plan	
C	Upprättande av bränningsplan	1	Inom 5 år	Engångsåtgärd
C	Åtgärder enligt bränningsplan	1	Enligt plan	
D	Upprättande av plan för utvecklandet av lövträdsvärden	1	Inom 5 år	Engångsåtgärd
D	Åtgärder enligt plan för utvecklandet av lövträdsvärden	1	Enligt plan	
E	Upprättande av plan för skötsel av rikkärr	2	Inom 5 år	Engångsåtgärd
E	Åtgärder enligt plan för skötsel av rikkärr	2	Enligt plan	
F	Upprättande av plan för hydrologisk återställning	1	Inom 2 år	Engångsåtgärd
F	Åtgärder enligt plan för hydrologisk återställning	1	Enligt plan	
Friluftsliv	Uppsättning av en informationstavla	1	Inom 1 år	Engångsåtgärd



## Övriga uppgifter

### Samråd med rennärigen

Innan någon större skötselåtgärd genomförs, samt i samband med att bränningsplan upprättas, ska samråd med berörda samebyar ske.

### Bränningsplan

Syftet med en bränningsplan är bland annat att tydligt redovisa bränningsområdets avgränsning (geografiskt och i terrängen), beskriva kvalitativa mål med bränningen ur naturvärdessynpunkt samt att tydliggöra bränningens planering ur säkerhetssynpunkt.

### Uppföljning

En uppföljning av beskrivna bevarandemål ska ske för varje skötselområde för bedömning av områdets bevarandetilstånd. Uppföljningsarbetet anges och utförs av Länstyrelsen eller av denne enligt skrivna avtal utsedd uppdragstagare. Resultat från kommande uppföljning av bevarandestatusen kan eventuellt påkalla en revidering av skötselplan och målkriterier. Målkriterier för uppföljning av bevarandemålen för naturreservatets skötselområden anges i ett särskilt dokument kallat uppföljningsplan och beslutas om separat.

### Tillsyn

Länstyrelsen ansvarar för fortlöpande tillsyn av att naturreservatets föreskrifter efterlevs.

### Finansiering av naturvårdsförvaltningen

Naturvårdsförvaltningen bekostas av Naturvårdsverket genom skötselanslag för biotopvårdande åtgärder, utmärkning av reservatets gränser, områdestillsyn samt löpande underhåll.

## Källförteckning

### Tryckta källor

- Lundqvist, J, 1969: Jordartskarta över Jämtlands län, skala 1:200 000. Sveriges geologiska undersökning, serie nr: Ca 45
- Lundqvist J, 1984: Karta över berggrunden i Jämtlands län utom förevarande Fjällsjö k:n, skala 1:200 000. Sveriges geologiska undersökning, serie nr Ba 31
- Länstyrelsen i Jämtlands län 2004. Rikkärr i Jämtlands kambrosilurområde. Objekt 19E4H05, 19E4H10, 19E4H11 och 19E4H12. Natur i Jämtlands län 2004:2.
- Länstyrelsen i Jämtlands län 2012. Strategi för naturvårdsbränning och spontana bränder i skyddade områden i Jämtlands län 2012–2021. Diarienumr. 511-3838-2012.
- Naturvårdsverket 2005. Naturvårdsbränning. Vägledning för brand och bränning i skyddad skog. Naturvårdsverkets Rapport 5438.
- Naturvårdsverket 2005. Naturskyddsåtgärder i skogmyrmosaiker. Vägledning. Naturvårdsverkets Rapport 5516.





- Naturvårdsverket 2006. Åtgärdsprogram för bevarande av rikkärr. Naturvårdsverket rapport 5601.
- Naturvårdsverket 2006. Åtgärdsprogram för bevarande av brandinsekter i boreal skog. Naturvårdsverket rapport 5610.
- Naturvårdsverket 2008. Planering av naturreservat – vägledning för beskrivning, indelning och avgränsning. Naturvårdsverkets Rapport 5788.
- Naturvårdsverket 2008. Åtgärdsprogram för björklevande skalbaggar på björk i Norrland. Naturvårdsverket rapport 5843.
- Naturvårdsverket 2009. Åtgärdsprogram för kalktallskogar 2009-2013. Naturvårdsverket rapport 5967.
- Naturvårdsverket 2010. Uppföljning av skyddade områden i Sverige. Riktlinjer för uppföljning av friluftsliv, naturtyper och arter på områdesnivå. Naturvårdsverkets Rapport 6379.
- Naturvårdsverket 2010. Åtgärdsprogram för hotade arter på asp i Norrland. Naturvårdsverket rapport 6393.
- Naturvårdsverket 2013. Förvaltning av skogar och andra trädbärande marker i skyddade områden. Naturvårdsverket Rapport 6561.
- Naturvårdsverket 2013. Åtgärdsprogram för skalbaggar på nyligen död tall, 2015–2018. Naturvårdsverket rapport 6599.
- Naturvårdsverket, Riksantikvarieämbetet och Handisam 2013. Tillgängliga natur- och kulturvärden. En handbok för planering och genomförande av tillgänglighetsåtgärder i skyddade utomhusmiljöer. Naturvårdsverket Rapport 6562.
- Naturvårdsverket och Skogsstyrelsen 2005, reviderad 2017. Nationell strategi för formellt skydd skog.
- Skogsstyrelsen 2000. Signalarter. Indikatorer på skyddsvärd skog. Flora över kryptogamer.
- Sveriges Geologiska Undersökning 1984. Karta över berggrunden i Jämtlands län utom förevarande Fjällsjö k: n.

#### *Källor på internet*

- ArtDatabanken och Naturvårdsverket. Artportalen. [www.artportalen.se](http://www.artportalen.se).
- Lantmäteriet. Historiska kartor. Generalstabskartan 1903.  
<http://historiskakartor.lantmateriet.se>.
- Länsstyrelsen i Jämtlands län. Bevarandeplan för Natura 2000-området Borggrensviken-Sågbäcken SE0720418 [www.lansstyrelsen.se/jamtland/Sv/djur-och-natur/skyddad-natur/natura-2000/Pages/bevarandeplaner.aspx](http://www.lansstyrelsen.se/jamtland/Sv/djur-och-natur/skyddad-natur/natura-2000/Pages/bevarandeplaner.aspx).
- Naturvårdsverket. Vägledningar för svenska naturtyper och arter i EU:s naturvårdsdirektiv. [www.naturvardsverket.se/Stod-i-miljoarbetet/Vagledning-amnesvis/Natura-2000/](http://www.naturvardsverket.se/Stod-i-miljoarbetet/Vagledning-amnesvis/Natura-2000/).
- Naturvårdsverket. Vägledningar för arbetet med att bilda naturreservat.  
<http://naturvardsverket.se/sv/Stod-i-miljoarbetet/Vagledningar/Skyddade-omraden/Process-att-bilda-naturreservat/#planera>
- Riksantikvarieämbetet. Objekt ID: Såg - 10257601310001, Fäbod – 10257600490001, Såg – 10257601300001. Fornminnesregistret. Forsök [www.raa.se/cms/fornsok/start.html](http://www.raa.se/cms/fornsok/start.html).
- Sametinget. Underlag för planer. [www.sametinget.se/8382](http://www.sametinget.se/8382) Kartor över Riksintresse, strategiska platser och årstidsland



Länstyrelsen  
Jämtlands län

Skogsstyrelsen. Objekt ID 52033, 52217, 52045, 52093, 52092, 52097. Nyckelbiotoper och objekt med naturvärden. Skogsdataportalen

<http://skogsdataportalen.skogsstyrelsen.se/Skogsdataportalen/>

Skogsstyrelsen. Signalarter. [www.skogsstyrelsen.se/Myndigheten/Skog-och-miljo/Biologisk-mangfald/Signalarter/](http://www.skogsstyrelsen.se/Myndigheten/Skog-och-miljo/Biologisk-mangfald/Signalarter/)

Sveriges lantbruksuniversitet (SLU). Rödlistade arter i Sverige. [www.artfakta.se](http://www.artfakta.se)

Samtliga åtgärdsprogram för hotade arter: <http://www.naturvardsverket.se/Global-meny/Sok/?query=%C3%85tg%C3%A4rdsprogram+f%C3%B6r+bevarande+av+hotade+arter>

*Ej tryckta källor*

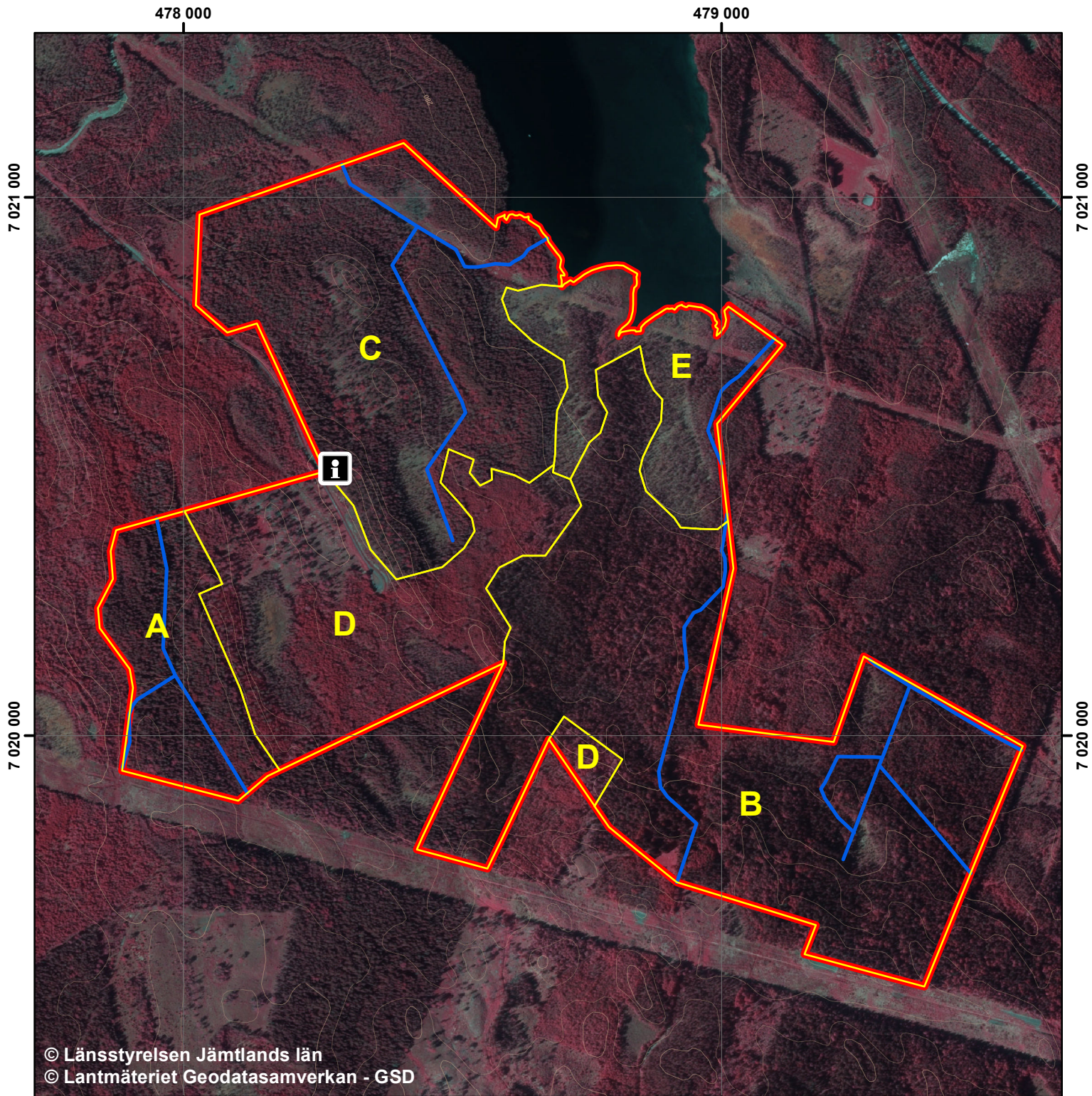
Länstyrelsen i Jämtlands län. Länstyrelsen naturvärdesinventeringar.

Foto: Pär Hedberg, Länstyrelsen Jämtlands län





# Naturreservatet Borggrensviken Skötselplankarta



© Länsstyrelsen Jämtlands län  
© Lantmäteriet Geodatasamverkan - GSD

- Gräns för naturreseptatet
- Skötselområde A-E
- Skötselområde F
- Informationstavla

SWEREF 99 TM, Höjddkurvor 5 m intervall



Skala 1:10 000







## Artförteckning naturreservatet Borggrensviken

I artförteckningen nedan anges ett urval av naturvårdsarter funna i naturreservatet Borggrensviken. Naturvårdsarter definieras enligt ArtDatabanken som fridlysta arter, nyckelararter, rödlistade arter, ansvarsarter, typiska arter och signalarter.

### Förklaring till kolumnen ”Typ”:

- Hotkategorier enligt Rödlistade arter i Sverige 2015: VU- sårbar, NT- nära hotad.
- ÅGP - Arten ingår i ett Åtgärdsprogram för hotade arter.
- S - Arten är en signalart enligt Skogsstyrelsen.
- N2 - Arten ingår i Natura 2000 Art- och habitatdirektivet eller fågeldirektivet.

Vetenskapligt namn	Svenskt namn	Typ
<b>Lavar</b>		
<i>Calicium adaequatum</i>	Mörkhövdad spiklav	NT
<i>Chaenotheca gracillima</i>	Brunpudrad nållav	NT
<i>Collema curtisporum</i>	Liten aspgelélav	VU, ÅGP, S
<i>Collema furfuraceum</i>	Stiftgelélav	NT, S
<i>Letharia vulpina</i>	Varglav	NT, S
<i>Lobaria pulmonaria</i>	Lunglav	NT, S
<i>Lobaria Scrobiculata</i>	Skrovellav	NT, S
<b>Svampar</b>		
<i>Antrodia pulvinascens</i>	Veckticka	NT, S
<i>Antrodia xantha</i>	Citronticka	
<i>Bovista paludosa</i>	Sumpäggschamp	NT
<i>Ceriporia purpurea</i>	Purpurticka	
<i>Climacocystis borealis</i>	Trådticka	S
<i>Clitocybe inorata</i>	Röktrattskivling	NT
<i>Cortinarius argutus</i>	Asprotspindling	
<i>Cystostereum murrarii</i>	Doftskinn	NT
<i>Diplomitoporus crustulinus</i>	Sprickporing	VU
<i>Fomitopsis rosea</i>	Rosenticka	NT
<i>Haploporus odoratus</i>	Doftticka	VU, S
<i>Hericium coralloides</i>	Koralltaggschamp	NT, S
<i>Lentinellus vulpinus</i>	Rynkmussling	NT
<i>Onnia leporina</i>	Harticka	NT, S
<i>Phellinus chrysoloma</i>	Granticka	NT, S
<i>Phellinus ferrugineofuscus</i>	Ullticka	NT, S

<i>Phellinus nigrolimitatus</i>	Gränsticka	NT
<i>Phellinus viticola</i>	Vedticka	S
<i>Phlebia centrifuga</i>	Rynkskinn	VU, S
<i>Postia fragilis</i>	Blödticka	
<i>Skeletocutis odora</i>	Ostticka	VU, S
<hr/>		
<b>Kärlväxter</b>		
<i>Aconitum lycoctonum subsp. septentrionale</i>	Nordisk stormhatt	S
<i>Botrychium lunaria</i>	Månlåsbräken	NT, S
<i>Botrychium multifidum</i>	Höstlåsbräken	NT
<i>Carex appropinquata</i>	Tagelstarr	
<i>Carex pediformis</i>	Frösöstarr	VU
<i>Cypripedium calceolus</i>	Guckusko	S, N2
<i>Cystoteris montana</i>	Finbräken	
<i>Epipogium aphyllum</i>	Skogsfru	NT, S
<i>Goodyera repens</i>	Knärot	NT, S
<i>Hepatica nobilis</i>	Blåsippa	S
<i>Hypochaeris maculata</i>	Slätterfibbla	VU
<i>Ophrys insectifera</i>	Flugblomster	
<i>Schoenus ferrugineus</i>	Axag	S
<hr/>		
<b>Insekter</b>		
<i>Callidium coriaceum</i>	Bronshjon	NT
<hr/>		
<b>Fåglar</b>		
<i>Dryocopus martinus</i>	Spillkråka	NT, N2
<i>Picoides tridactylus</i>	Tretåig hackspett	NT, N2
<hr/>		