



Beslut

Datum
2018-10-22

Dnr (anges vid skriftväxling)
511-5612-2018

Dossi nr
NVR2048598

Beslut f r bildande av naturreservatet Dille Stormyren

Uppgifter om naturreservatet

Naturreservatets namn: Dille Stormyren
NVR-id: 2048598
Kommun: Krokom
L n: J mtland
V gkarta: 152  stersund
L gesbeskrivning: 2 km nordost om K nn sen och 10 km
norr om  stersund
Centrumkoordinater: N: 7015916 E: 483811 (SWEREF99 TM)
Fastigheter: Del av Dille 2:6 och Landsom 2:3
 gare: Enskilda mark gare
F rvaltare: L nsstyrelsen J mtlands l n
Totalareal: 27 hektar, varav 24 hektar produktiv
skogsmark





Innehållsförteckning

Länsstyrelsens beslut	3
Syftet med naturreservatet	3
Skälen för beslutet	3
Beskrivning av området	4
Föreskrifter	4
Undantag från föreskrifterna	6
Skötselplan.....	7
Redogörelse för ärendet	7
Ärendets beredning	7
Synpunkter på förslaget till beslut	7
Länsstyrelsens bedömning	7
Naturvärdesinventeringar.....	8
Förenlighet med riksintressen, planer och områdesbestämmelser	8
Konsekvensutredning.....	9
Upplysningar	9
Bilagor.....	11

Länstyrelsens beslut

Länstyrelsen förklarar med stöd av 7 kap. 4 § miljöbalken det område som utmärks på bifogad karta, bilaga 1, som naturreservat.

Beslutet riktar sig till var och en, fastighetsägare och innehavare av särskild rätt, vars rättigheter att använda mark- och vattenområden berörs inom reservatsområdet.

Naturreservatets namn ska vara **Dille Stormyren**

Syftet med naturreservatet

Syftet med naturreservatet är att bevara biologisk mångfald och värdefulla naturmiljöer. Områdets barrdominerade naturskogar med inslag av kalkbarrskog och rikkärr ska bevaras och utvecklas.

Syftet nås huvudsakligen genom att skog och våtmark får utvecklas fritt. Syftet nås även genom hydrologisk återställning av dikespåverkad mark samt genom naturvårdande röjning eller fällning av träd i ungskog.

Skälen för beslutet

Naturreservatets prioriterade bevarandevärden och därmed skälen för beslutet är:

- Barnnaturskog präglad av intern dynamik, samt de bark- och vedlevande lavar, svampar och insekter som är knutna till denna livsmiljö.
- Kalkbarrskog med kontinuitet av gamla träd, samt dess förekomst av kalkkrävande kärlväxter och marksvampar.
- Rikkärr med dess förekomst av kalkkrävande kärlväxter, marksvampar, snäckor och insekter.

Beskrivning av området

Naturreservatet Dille Stormyren ligger i Krokoms kommun, två kilometer nordost om Kännåsen och tio kilometer norr om Östersund. Berggrunden består av gråvacka, lerskiffer och kalksten. Jordarterna utgörs av lerig morän och torv. Altituden varierar mellan 330 till 350 meter över havet.

Större delen av naturreservatet utgörs av grandominerad naturskog med en delvis riklig förekomst av hänglavar, död ved och vedlevande svampar. Ungefär 14 hektar är kalkbarrskog. I nordvästra delen finns ett delvis öppet och delvis trädbevuxet rikkärr och i sydvästra delen finns ett litet kalkkärr. Mellan rikkärret och den äldre granskogen domineras skogen av tall. I sydvästra hörnet, mellan kalkkärret och den äldre skogen finns ett parti med lövträdsrik ungskog. En lång rad indikatorarter för kalkbarrskog är påträffade i området. Såväl skogsmark som våtmark har bitvis påverkats av dikning.

En mer omfattande beskrivning finns i skötselplanen, bilaga 4.

Föreskrifter

För att uppnå och tillgodose syftet med naturreservatet beslutar Länstyrelsen med stöd av 7 kap. 5, 6 och 30 §§ miljöbalken samt 22 § första stycket förordningen (1998:1252) om områdesskydd enligt miljöbalken m.m. att nedan angivna föreskrifter ska gälla för naturreservatet.

A. Föreskrifter enligt 7 kap. 5 § andra stycket miljöbalken om inskränkningar i rätten att använda mark- och vattenområden

Utöver föreskrifter och förbud enligt andra lagar är det förbjudet att inom naturreservatet:

1. uppföra byggnad eller annan anläggning, till exempel vindkraftverk, mast, antenn, luft- eller markledning, bro eller spång,
2. sätta upp tavla, plakat, skylt, göra inskrift eller liknande,
3. anordna upplag, utföra fyllning eller tippning, spränga, schakta, borra, gräva, markbereda, utföra någon annan typ av markbearbetning eller bedriva täkt av något slag,



4. anlägga väg, skoterled, uppställningsplats för fordon, eller liknande anläggningar,
5. dika, kulvertera dike, dämna, eller utföra annan åtgärd som påverkar områdets naturgivna hydrologiska förhållande,
6. utföra skogsvårds- eller skogsskötselåtgärder, eller på annat sätt fälla eller skada träd och buskar, samt flytta eller upparbeta stående och liggande döda träd eller delar av träd,
7. införa för området främmande växt- eller djurart,
8. använda kemiska eller biologiska bekämpningsmedel, tillföra kalk eller andra växtnäringsämnen,
9. upplåta mark för militär övningsverksamhet,
10. placera ut saltstenar i anslutning till källor och fuktig-blöt mark,
11. framföra motordrivet fordon på barmark.

Utan Länstyrelsens tillstånd är det förbjudet att:

12. dikesrensa,
13. uppföra jaktorn på ny plats.

B. Föreskrifter enligt 7 kap. 6 § miljöbalken om vad ägare och innehavare av särskild rätt till fastighet förpliktas tåla

Markägare och innehavare av särskild rätt till marken förpliktas tåla att följande anordningar utförs och åtgärder vidtas för att tillgodose syftet med naturreservatet:

1. utmärkning av naturreservatets yttergränser enligt gällande anvisning,
2. uppsättning och underhåll av informationstavla vid plats som markeras på karta, bilaga 1,
3. hydrologisk återställning av dikespåverkad mark, inklusive fällning av träd, grävning och framförande av motorfordon. Detta gäller under förutsättning att inget dikningsföretag förhindrar sådana åtgärder. Diken som utgör gräns för naturreservatet ingår inte i denna skötsel.
4. naturvårdande röjning eller fällning av träd i område som markeras på karta, bilaga 1,
5. borttagning av främmande arter genom mekaniska metoder,
6. undersökning och dokumentation av mark, vegetation samt växt- och djurliv i uppföljningssyfte.



C. Föreskrifter enligt 7 kap. 30 § miljöbalken om rätten att färdas och vistas och om ordningen i övrigt i naturreservatet

Utöver vad som annars gäller i lagar och författningar är det förbjudet att inom naturreservatet:

1. plocka och samla in arter av olika slag, med undantag av bär och matsvamp,
2. klättra i boträd, uppehålla sig nära rovfågelbo, lya eller gryt, samla in djur eller på annat sätt medvetet skada eller störa djurlivet,
3. göra åverkan på mark, block, växtlighet, torrträd eller annan död ved,
4. elda annat än medhavd ved,
5. framföra motordrivet fordon.

Undantag från föreskrifterna

A och C-föreskrifterna ovan skall inte utgöra hinder för:

- a) förvaltaren av naturreservatet, eller den som förvaltaren uppdrar åt, att vidta de åtgärder som behövs för att tillgodose syftet med naturreservatet och som framgår av föreskrifterna under B ovan,
- b) att bedriva renskötsel i enlighet med rennäringslagen (1971:437) eller framföra motordrivet fordon vid renskötsel enligt undantag i terrängkörningsförfordningen (1978:594),
- c) att framföra motordrivet fordon i räddningstjänst och vid sjukfall,
- d) att framföra motordrivet fordon i statligt tjänsteärende,
- e) jakt enligt jaktlag (1987:259),
- f) att transportera fälld björn, älg, hjort eller vildsvin med lättare terränggående motorfordon (≤ 400 kg),
- g) underhåll av befintligt jakttorn eller att på samma plats ersätta ett gammalt jakttorn med ett nytt,
- h) normalt underhåll av befintliga vägar som gränsar till naturreservatet och som markeras på karta, bilaga 1, innebörden av normalt underhåll av väg förklaras i bilaga 3.
- i) skötsel och åtgärder för att underhålla kulturlämningar som markeras på karta, bilaga 1.

Skötselplan

Länsstyrelsen fastställer i enlighet med 3 § förordningen (1998:1252) om områdesskydd enligt miljöbalken m.m. bifogad skötselplan, bilaga 4, för naturreservatets långsiktiga vård.

Redogörelse för ärendet

Ärendets beredning

1993 pekades två nyckelbiotoper ut av Skogsstyrelsen. Efter att nyckelbiotoperna pekats ut utförde Länsstyrelsen en naturvärdesinventering i området. Vid inventeringen bedömdes området ha så höga naturvärden att naturreservat föreslogs som skyddsform.

2013 föreslog Länsstyrelsen Dille Stormyren i sin nuvarande form som naturreservat. Lantmäteriet fick i uppdrag att göra en fastighetsutredning samt att mäta in områdets gränser, vilket slutfördes 2014.

Uppdragen att värdera objektet och sköta förhandlingen har utförts av auktoriserade konsultfirmor. Värderingen slutfördes 2014 och förhandlingen avslutades 2015, då alla överenskommelser om inträngsersättning med berörda markägare var klara.

Under 2018 tog Länsstyrelsen fram ett förslag till beslut om naturreservat. Markägare, ägare av särskild rätt inom området, berörd sameby samt ett flertal berörda myndigheter och intresseorganisationer fick möjlighet att yttra sig över förslaget.

Synpunkter på förslaget till beslut

Sex yttranden, varav fyra utan erinran, inkom till Länsstyrelsen. Länsstyrelsen har tagit samtliga yttranden i beaktande.

Länsstyrelsens bedömning

Naturreservatet utgörs till största delen av kalkbarrskog, vilket är en internationell ansvarsmiljö och en prioriterad skogstyp enligt *Nationell strategi för formellt skydd av skogsmark* från 2017. De kalkrika biotoperna tillhör Nordens äldsta och mest artrika och

skyddsvärda miljöer som Sverige har ett internationellt ansvar för att skydda.

För att områdets värden ska bestå, behöver området undantas från skogsproduktion och annan exploatering som innebär att områdets naturvärden påtagligt skadas. Länsstyrelsen har bedömt att området därför bör förklaras som naturreservat.

I huvudsak bedöms områdets naturvärden bäst bevaras och utvecklas genom att lämnas för fri utveckling. Området har tidigare varit påverkat av skogsbete, men idag är dess höga naturvärden knutna till ett mer naturskogsartat tillstånd. Delar av området har påverkats av dikning och Länsstyrelsen bedömer att områdets naturvärden skulle gynnas av en hydrologisk återställning av dikespåverkad mark. Vidare bedömer Länsstyrelsen att rójning eller fällning av träd i ett ungskogsbestånd skulle kunna gynna utvecklingen mot områdets bevarandemål.

Beslutet om naturreservat följer gällande riktlinjer för prioritering av naturreservatsskydd och Sveriges internationella åtaganden om skydd av den biologiska mångfalden, samt Sveriges miljö kvalitetsmål. Länsstyrelsen bedömer att beslutet bidrar till att uppfylla miljö kvalitetsmålen *Levande skogar*, *Myllrande våtmarker* samt *Ett rikt växt- och djurliv*.

Naturvärdesinventeringar

Skogsstyrelsen pekade 1993 ut två nyckelbiotoper i området. Den ena nyckelbiotopen är 10,6 hektar och utgörs av barnnaturskog. Den andra nyckelbiotopen är 0,4 hektar och utgörs av ett rikkärr/kalkkärr. Rikkärret i nordvästra delen av naturreservatet inventerades vid Länsstyrelsens rikkärrs- och våtmarksinventeringar.

Förenlighet med riksintressen, planer och områdesbestämmelser

Naturreservatet ingår i område av riksintresse för rennäring (enligt 3 kap. 5 § miljöbalken). För att värna riksintresset för rennäring ska särskild hänsyn tas till renbetet. Att skogsmarken, i och med bildande av naturreservat, skyddas mot avverkning bedöms ha en positiv inverkan för renbetet på landskapsnivå.

Naturreservatet ligger även inom Försvarmaktens riksintresseområden "Område med särskilt behov av hinderfrihet"

samt ”Stoppområde för vindkraftverk” (enligt 3 kap. 9 § miljöbalken). Länsstyrelsen bedömer att bildandet av naturreservatet inte påverkar något av dessa riksintressen.

Gällande översiktsplan för Krokoms kommun antogs 2015. Översiktsplanen anger ingen specifik markanvändning för det aktuella området. Länsstyrelsen bedömer därmed att detta beslut är förenligt med en från allmän synpunkt lämplig användning av mark- och vattenresurserna samt med den för området gällande kommunala översiktsplanen. Vidare bedömer Länsstyrelsen att inskränkningarna i enskilda rätt att använda mark eller vatten inte går längre än som krävs för att syftet med skyddet ska tillgodoses.

Konsekvensutredning

I enlighet med vad som sägs i 4 och 5 §§ förordningen (2007:1244) om konsekvensutredning vid regelgivning, bedömer Länsstyrelsen att föreskrifterna enligt 7 kap. 30 § miljöbalken innebär så begränsade kostnadsmässiga och andra konsekvenser att det saknas skäl för en konsekvensutredning av regelgivningen.

Upplysningar

Föreskrifterna under C ovan, enligt 7 kap. 30 § miljöbalken om rätten att färdas, vistas och om ordningen i övrigt inom naturreservatet, gäller omedelbart, även om de överklagas.

Den som vill göra anspråk på ersättning eller kräva inlösen av fastighet ska väcka talan hos mark- och miljödomstolen mot staten inom ett år från det att beslutet på vilket anspråket grundas har vunnit laga kraft vid påföljd att rätten till ersättning eller inlösen annars går förlorad.

Detta beslut ska kungöras i länets författningssamling och i ortstidningarna Östersundsposten och Länstidningen.

Länsstyrelsen i Jämtlands län är förvaltare av naturreservatet.

Länsstyrelsen ska enligt 2 kap. 8 § miljötillsynsförordningen (2011:13) utöva operativ tillsyn över att naturreservatets föreskrifter följs. Enligt 29 kap. 2 och 2a §§ miljöbalken gäller bland annat att brott mot föreskrift som meddelats med stöd av 7 kap. miljöbalken kan medföra straffansvar. Har någon vidtagit åtgärd i strid mot meddelad föreskrift, kan Länsstyrelsen enligt 26 kap. 9 och 14 §§ miljöbalken vid vite förelägga om rättelse.



Enligt 4 § skogsvårdslagen (1979:429) ska bestämmelser i denna lag eller med stöd av lagen meddelade föreskrifter inte tillämpas i den mån vad där sägs strider mot föreskrifter för naturreservatet. Det innebär till exempel att eventuella vindfällen och stormskadad skog lämnas orörda.

Spontana bränder inom naturreservatets gränser bör släckas omedelbart.

Enligt 3 kap. 9 § lagen (2003:778) om skydd mot olyckor har, efter en eventuell brand, ägaren eller nyttjanderättshavaren ansvar för bevakning i den utsträckning som har beslutats av räddningsledaren efter avslutad räddningsinsats. Behövs bevakning med hänsyn till risken för ny brand men kommer bevakningen inte till stånd, får räddningsledaren utföra bevakningen på ägarens eller nyttjanderättshavarens bekostnad.

Länsstyrelsen kan meddela dispens från föreskrifter om det finns särskilda skäl och om det är förenligt med förbudets eller föreskriftens syfte.

Utöver föreskrifterna för naturreservatet gäller också generella bestämmelser till skydd för naturmiljön och djurlivet, till exempel:

- hänsynsregler enligt 2 kap. 3§ miljöbalken,
- fridlysning av alla vilda fåglar och däggdjur samt deras ägg, ungar och bon enligt jaktlagen (1987:259). Vissa andra växt- och djurarter är fridlysta enligt 8 kap. miljöbalken och artskyddsförordningen (2007:845),
- hundhållning enligt 16§ i lagen (2007:1150) om tillsyn av hundar och katter.

Beslut i detta ärende har fattats av landshövding Jöran Hägglund. Vid den slutliga handläggningen av ärendet deltog även länsråd Susanna Löfgren, biträdande länsråd Bengt-Åke Strömquist, chefsjurist Jon Paulsson, chef för naturskydd och förvaltning Per Sander samt handläggare Lisa Linck, den sistnämnde föredragande.

Detta beslut har signerats elektroniskt och saknar därför underskrifter.

Jöran Hägglund
(beslutande)

Lisa Linck
(föredragande)



Länsstyrelsen
Jämtlands län

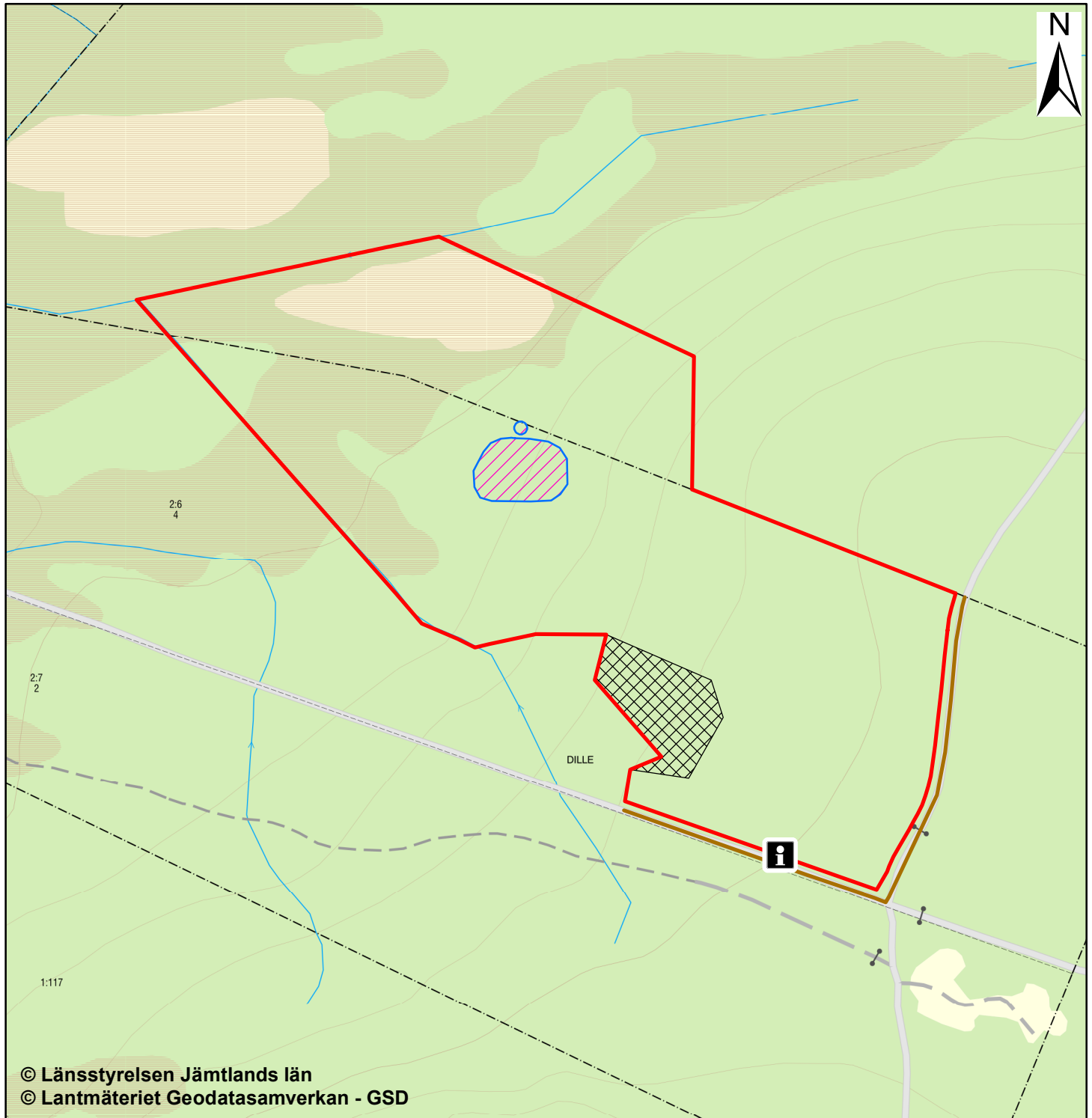
Bilagor

1. Beslutskarta
2. Översiktskarta
3. Underhåll av väg
4. Skötselplan
- 4a. Skötselplankarta



Naturresevatet Dille Stormyren

Beslutskarta



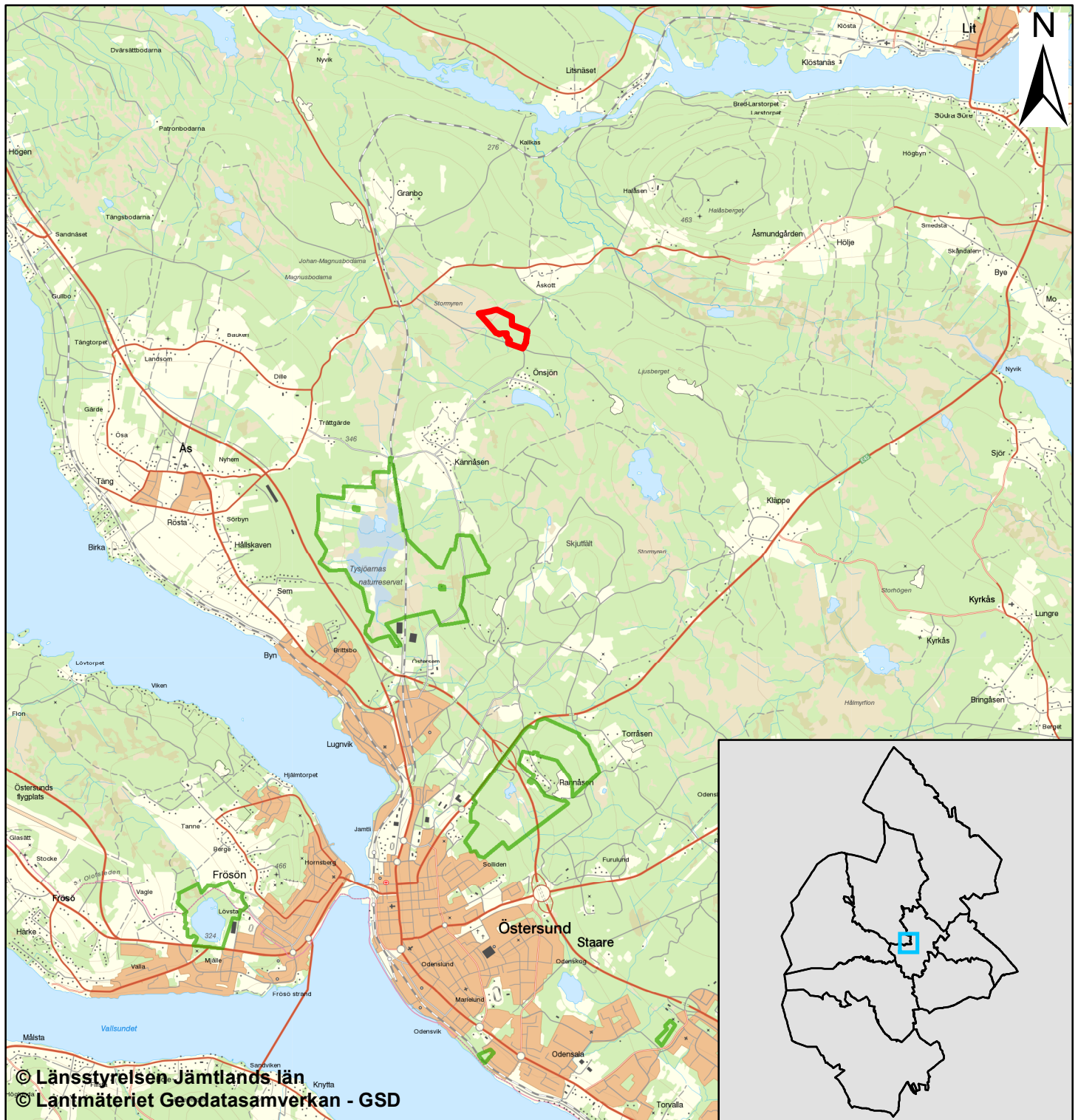
- Gräns för naturresevatet Dille Stormyren
- Informationstavla som omfattas av föreskrift B2
- Område som omfattas av föreskrift B4
- Vägar som omfattas av undantag h) från föreskrifterna
- Kulturlämningar som omfattas av undantag i) från föreskrifterna


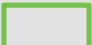
0 500 m

Skala 1:6 000



Naturreseptet Dille Stormyren Översiktskarta



-  Naturreseptet Dille Stormyren
-  Övriga naturreseptat



Skala 1:100 000

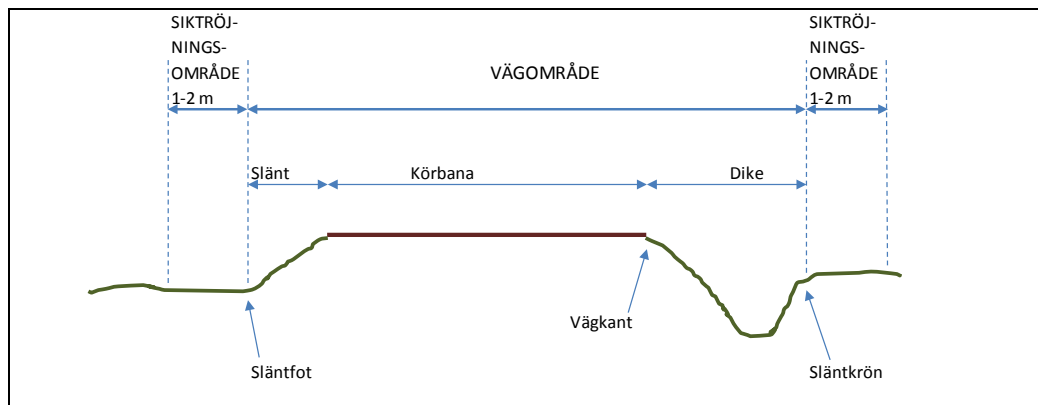
Underhåll av väg

Utan hinder av naturreservatsföreskrifter äger väghållaren rätt att inom vägområdet vidta alla för vägens bestånd och brukande erforderliga åtgärder såsom till exempel dikesrensning, hyvling, grusning, dammbindning, trädfällning, sly- och buskröjning, trumbyten, snöröjning och halkbekämpning.

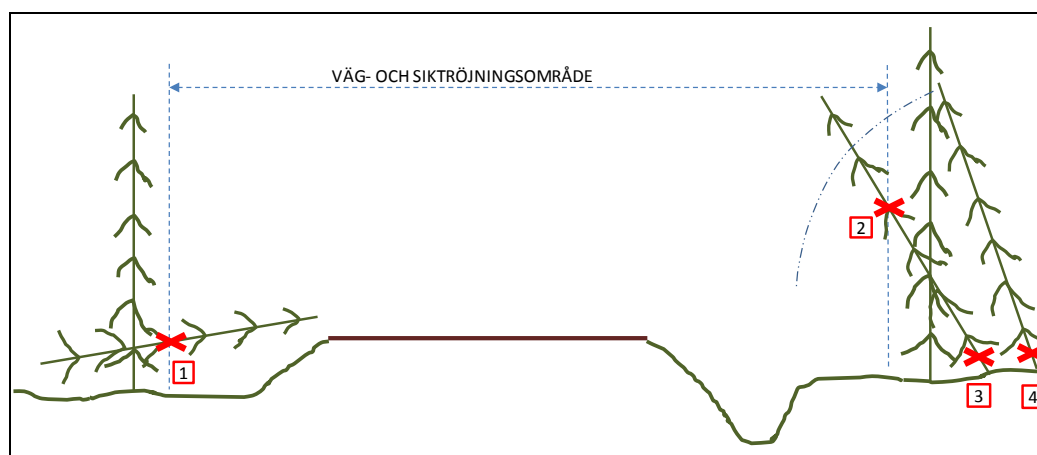
Utan hinder av naturreservatsföreskrifter äger väghållaren vidare rätt att fälla träd och röja sly och buskar utanför vägområdet, inom det så kallade siktröjningsområdet, intill en bredd av en meter där vägen är i huvudsak rak och intill en bredd om två meter i innerkurvor.

Inför större arbeten, till exempel efter omfattande stormfällning eller inför byte av vägtrumma/vägbro i vattendrag, ska Länstyrelsen underrättas i förväg om de planerade arbetena. I vissa fall kan sådana åtgärder också kräva tillstånd från Länstyrelsen.

Definitioner av vägområde, siktröjningsområde och väganläggningens olika delar framgår av nedanstående principskiss.



Utän hinder av naturreservatsföreskrifter äger väghållaren rätt att fälla och/eller kapa så kallade farliga kantträd med mera, i enligt med nedanstående principskiss.



Nedfallna träd som inkräktar i vägområde och/eller siktröjningsområde får kapas i gränsen för siktröjningsområdet (1). Lutande träd som inkräktar i vägområde och/eller siktröjningsområde får kapas vid gräns för siktröjningsområdet (2) alternativt vid rot (3).

Lutande träd utanför siktröjningsområdet som riskerar att inkräkta i eller falla in i siktröjningsområdet och/eller vägområdet får kapas vid rot (4).

För samtliga fall gäller att markägaren får ta till vara de delar av fällda och/eller kapade träd, delar av träd med mera, som är inom väg- och siktröjningsområdet. Vid utförande av dessa åtgärder, liksom vid åtgärder för vägens bestånd och brukande i övrigt, skall väghållaren söka minimera åverkan i terrängen, det vill säga i möjligaste mån minimera skada på de naturvärden med mera som naturreservatet syftar till att skydda.



Skötselplan för naturreservatet Dille Stormyren

Innehållsförteckning

BESKRIVNINGSDDEL.....	2
Syfte	2
Beskrivning av naturreservatet.....	2
Administrativa data	2
Områdesbeskrivning.....	2
Prioriterade bevarandevärden	4
Åtgärdsprogram för hotade arter eller livsmiljöer (ÅGP).....	5
PLANDEL.....	6
Skötsel och förvaltning av naturreservatets naturvärden	6
Skötselområde A – Kalkpåverkad barrnaturskog med inslag av rikkärr (25,6 hektar).....	6
Skötselområde B – Lövträdsrik ungskog (1,2 hektar)	6
Skötsel och förvaltning av naturreservatets friluftslivsvärden.....	7
Utmärkning av naturreservatets gräns.....	7
Sammanfattning och prioritering av planerade skötselåtgärder	8
Övriga uppgifter.....	8
Uppföljning	8
Tillsyn.....	8
Finansiering av naturvårdsförvaltningen	8
Källförteckning	9

BESKRIVNINGSDDEL

Syfte

Syftet med naturreservatet är att bevara biologisk mångfald och värdefulla naturmiljöer. Områdets barrdominerade naturskogar med inslag av kalkbarrskog och rikkärr ska bevaras och utvecklas.

Syftet nås huvudsakligen genom att skog och våtmark får utvecklas fritt. Syftet nås även genom hydrologisk återställning av dikespåverkad mark samt genom naturvårdande röjning eller fällning av träd i ungskog.

Beskrivning av naturreservatet

Administrativa data

Naturreservatets namn	Dille Stormyren
Län	Jämtland
Kommun	Krokom
Fastigheter	Del av Dille 2:6 och Landsom 2:3
Markägare	Enskilda markägare
Areal	26,7 hektar
Förvaltare	Länsstyrelsen i Jämtlands län

Områdesbeskrivning

Landskap och läge

Naturreservatet Dille Stormyren ligger i Krokoms kommun, två kilometer nordost om Kännåsen och tio kilometer norr om Östersund. Naturreservatet ligger i den naturgeografiska region som kallas "Jämtlands kambrosilurumråde".

Geologiska förhållanden

Bergrunden består av gråvacka, lerskiffer och kalksten. Jordarterna utgörs av lerig morän och torv. Altituden varierar mellan 330 till 350 meter över havet.

Skogen

Fastmarksdelen i naturreservatet utgörs huvudsakligen av ett naturskogsområde med hänglavsrika partier och delvis rikligt med död ved och vedlevande svampar. Cirka 14 hektar är kalkbarrskog.



Den äldre skogen består av två grandominerade bestånd med en beståndsålder på 120–140 år. Tallinslaget i dessa är ca 10 %. I anslutning till den före detta bosättningen/fäbodvallen i naturreservatets centrala del och närmast myren finns ett cirka 140-årigt tallbestånd. Del av detta är en förstageneration efter att för uppskattningsvis cirka 150 år sedan ha varit öppen mark. Här pågår en hel del självgallring. Lövinslaget är ganska sparsamt och utgörs främst av björk och asp. Både gran och tall med 40 - 60 cm stamdiameter förekommer. Antydning till brandljud finns i några tallar i 150 – 200-årsåldern. I nordöstra hörnet finns ett yngre litet bestånd med svagt talldominerad tvåskiktad blandskog med inslag av spridda äldre granar, tallar och björkar. Beståndsåldern är cirka 90 år. De äldsta träden i beståndet bedöms vara över 150 år. Beståndet tycks ha varit hårt genomhugget för ca 50 år sedan. I sydvästra hörnet finns ett cirka ett hektar stort parti med lövträdsrik ungskog. Lövträdsinslaget är här cirka 50 %. Örtfloran är rik med bland annat blåsippan *Hepatica nobilis*. Ungskogspartiet är delvis dikningspåverkat och har som restaureringsobjekt stark hydrologisk koppling till det intilliggande kalkkärret. Detta delområde är klassat som utvecklingsmark för lövträdsrik kalkbarrskog.

I delar av området finns en riklig förekomst av döda och döende träd. De döda och döende träden uppvisar rikligt med spår efter födosökande hackspettar som bland annat tretåig hackspett *Picoides tridactylus* (NT). På flera ställen finns även bohål i högstubbar och torrträd. Förekomsten av liggande död ved är ojämnt fördelad, i delar av området är förekomsten mycket sparsam och i andra delar finns en riklig förekomst. En del liggande död ved har troligen tagits tillvara i östligaste delen av området.

Våtmarken

I nordvästra delen av naturreservatet finns ett 6,6 hektar stort rikkärr. Cirka två hektar av kärret är öppet. Resterande delar av kärret är huvudsakligen bevuxna med tall. Vegetationen är tydligt kalkpräglad och kärret har vissa botaniska värden. Kärret har påverkats av dikning och dess naturliga hydrologi är störd. I sydvästra delen intill skogsbilvägen finns ett litet dikningspåverkat kalkkärr.

Kulturhistoria och tidigare markanvändning

Lämningar efter en bosättning eller fäbodvall finns i centrala delen av naturreservatet. Intill lämningarna finns en gammal kolbotten. I norr och sydväst följer naturreservatets avgränsning diken. Det finns även några diken inne i naturreservatet i anslutning till diket längs sydvästra sidan. Dessa medför åtminstone lokalt viss hydrologisk störning. I anslutning till den före detta bosättningen/fäbodvallen finns också flera gamla odlingsdiken.

Naturvårdsarter

En lång rad indikatorarter för kalkbarrskog är påträffade i området, från vispstarr *Carex digitata* och skogsvicker *Vicia sylvatica* på torrare ställen till finbräken *Cystopteris montana* (S), tibast *Daphne mezereum* (S) och guckusko *Cypripedium calceolus* (S) på fuktigare ställen. I kalkkärret vid skogsbilvägen har otandad grynsnäcka *Vertigo genesii* (NT) och rödskalig bärnstenssnäcka *Catinella arenaria* påträffats. I kärret finns även bland annat flugblomster *Ophrys insectifera* (S), axag *Schoenus ferrugineus* (S), trådfräken *Equisetum*



scirpoides (S), björnbrodd *Tofieldia pusilla*, lapptåg *Juncus triglumis*, Kung Karls spira *Pedicularis sceptrum-carolinum* och kakaofränskvling *Hebeloma edurum*.

Harticka *Onnia leporina*, rosenticka *Fomitopsis rosea*, gränsticka *Phellinus nigrolimitatus*, kötticka *Leptoporus mollis*, stjärntagging *Asterodon ferruginosus* och ullticka *Phellinus ferrugineofuscus* (alla NT och S) hör till de rödlistade vedsvampar som påträffats.

Marksvampar förekommer rikligt, bland annat ett flertal kalkbarrskogsarter knutna till gran. Exempel på påträffade arter är besk vaxskivling *Hygrophorus erubescens*, gultoppig fingersvamp *Ramaria testaceoflava* (NT, S), *Ramaria suecica* (S), samt kryddspindling *Cortinarius percomis* (S). Guckuskokremla *Russula olivobrunnea* (VU) är funnen på flera ställen, mest i norra delen öster om myren.

Rödlistade arter kategoriserade enligt ArtDatabanken 2015: VU = sårbar, NT = nära hotad. S = Signalart (Skogsstyrelsen 2000, 2002).

Rennäring

Naturreservatet ligger inom område av riksintresse för rennäring (enligt 3 kap. 5 § miljöbalken) och nyttjas som vinterbetesområde och uppsamlingsområde av Jovnevaerie sameby.

Friluftsliv

Området används huvudsakligen som jaktmark.

Prioriterade bevarandevärden

Naturreservatets prioriterade bevarandevärden och därmed skälen för beslutet är:

- Barnnatturskog präglad av intern dynamik, samt de bark- och vedlevande lavar, svampar och insekter som är knutna till denna livsmiljö.
- Kalkbarrskog med kontinuitet av gamla träd, samt dess förekomst av kalkkrävande kärlväxter och marksvampar.
- Rikkärr med dess förekomst av kalkkrävande kärlväxter, marksvampar, snäckor och insekter.



Länstyrelsen
Jämtlands län

Åtgärdsprogram för hotade arter eller livsmiljöer (ÅGP)

Vid förvaltningen av naturreservatet ska särskild hänsyn tas till av Naturvårdsverket fastställda åtgärdsprogram för hotade arter eller livsmiljöer. Åtgärdsprogram som är aktuella för detta naturreservat har beaktats i de skötselåtgärder som anges i skötselplanen. Om Länstyrelsen får ny kunskap om arter eller naturtyper berörda av ÅGP inom naturreservatet ska prioriterade åtgärder för dessa kunna utföras, under förutsättning att de inte bryter mot naturreservatets syfte och föreskrifter. På samma sätt ska prioriterade åtgärder i ännu ej fastställda åtgärdsprogram kunna utföras i naturreservatet när programmen fastställts.

Åtgärdsprogram för hotade arter eller naturtyper som är särskilt viktiga för förvaltningen

Åtgärdsprogram	Kommentar
Rikkärr	Cirka 7 hektar av naturreservatet utgörs av rikkärr.

PLANDEL

Skötsel och förvaltning av naturreservatets naturvärden

Naturreservatet har delats in i två skötselområden (A-B) där den långsiktiga förvaltningen av områdets främst skogliga naturvärden skiljer sig åt. Område A utgörs av grandominerad naturskog med inslag av kalkbarrskog och rikkärr. Område B utgörs av lövträdsrik ungskog.

Skötselområde A – Kalkpåverkad barrnaturskog med inslag av rikkärr (25,6 hektar)

Beskrivning

Skötselområdet utgörs till större delen av grandominerad naturskog, varav stora delar är kalkbarrskog, med inslag av rikkärr och kalkkärr. Både skogsmarken och våtmarken har påverkats av dikning.

Bevarandemål

Skötselområdet ska bestå av kalkpåverkad naturskog med inslag av kalkkärr/rikkärr. Skötselområdets struktur och sammansättning ska vara tydligt präglad av intern beståndsdynamik med stor andel gamla träd, samt rikligt med torrträd och lågor av olika förmultningsgrad. Tillkomsten av olika typer av död ved ska ske kontinuerligt och inga brott i kontinuiteten av äldre levande träd ska ske. Skötselområdets hydrologi ska vara naturlig och kärren ska ha en naturlig näringsstatus. Det ska finnas rikliga och ej minskande förekomster av för naturtypen typiska arter främst inom artgrupperna hackspettar, bark- och vedlevande svampar och lavar samt kalkgynnade kärlväxter, marksvampar, snäckor och insekter. Arealen kalkpåverkad naturskog med inslag av kalkkärr/rikkärr ska vara 25,6 hektar.

Förvaltningsinriktning:

- Fri utveckling efter hydrologisk återställning.

Skötselåtgärder

- Upprättande av plan för hydrologisk återställning.
- Återställning av den av dikning påverkade hydrologin samt utförande av åtgärder enligt planen, vilket kan innebära igenläggning av förekommande diken samt röjning av igenväxningsvegetation intill dikena. Efter den hydrologiska återställningen lämnas skötselområdet huvudsakligen utan åtgärd för att gynna den interna beståndsdynamiken.

Skötselområde B – Lövträdsrik ungskog (1,2 hektar)

Beskrivning

Skötselområdet utgörs av ungskog av gran och björk. Lövträdsinslaget är cirka 50%. Delar av skötselområdet har påverkats av dikning. Skötselområde B kommer senare att ingå i skötselområde A.



Bevarandemål

Det ska finnas ett fortsatt stort inslag av lövträd i området. I övrigt har skötselområdet samma bevarandemål som skötselområde A.

Förvaltningsinriktning

- Fri utveckling i kombination med naturvårdande röjning och fällning av träd vid behov.

Skötselåtgärder

- Naturvårdande röjning eller fällning av träd. Denna åtgärd utförs endast om den bedöms påskynda ungskogens utveckling mot områdets bevarandemål. I övrigt lämnas området huvudsakligen för fri utveckling.

Följande lägre prioriterad skötselåtgärd ska vara möjlig att utföra i skötselområdet:

- Återställning av den av dikning påverkade hydrologin.

Skötsel och förvaltning av naturreservatets friluftslivsvärden

Dille Stormyren är ett förhållandevis okänt utflyktsmål. Området nyttjas så vitt länsstyrelsen känner till endast i begränsad omfattning för jakt, utflykter och bärplockning. Genom att området nu ges naturreservatsstatus kommer områdets höga naturvärden bli mer kända, vilket kan innebära ett förändrat besöksstryck.

Bevarandemål

I anslutning till naturreservatet ska det finnas god information om naturreservatets naturvärden, samt om de bestämmelser som gäller för naturreservatet.

Skötselåtgärder

- Informationstavla för naturreservatet sätts upp vid områdets entré.

Utmärkning av naturreservatets gräns

Naturreservatet skall utmärkas i fält enligt Naturvårdsverkets anvisningar.



Sammanfattning och prioritering av planerade skötselåtgärder

Skötselområde	Skötselåtgärder	Prio	När	Frekvens
Hela naturreservatet	Markering av naturreservatets gränser.	1	Inom 1 år	Återkommande vid behov
A	Upprättande av plan för hydrologisk återställning	1	Inom 2 år	Engångsåtgärd
A	Åtgärder enligt plan för hydrologisk återställning	1	Enligt plan	
B	Röjning/fällning av träd.	2	Inom 5 år	Återkommande vid behov
Friluftsliv	Uppsättning av en informationstavla.	1	Inom 1 år	Engångsåtgärd

Utöver ovan listade prioriterade skötselåtgärder ska det inom området vara möjligt att:

- Återställa den av dikning påverkade hydrologin (B).

Övriga uppgifter

Uppföljning

En uppföljning av beskrivna bevarandemål ska ske för varje skötselområde för bedömning av områdets bevarandetillstånd. Uppföljningsarbetet anges och utförs av Länsstyrelsen eller av denne enligt skrivna avtal utsedd uppdragstagare. Resultat från kommande uppföljning av bevarandestatusen kan eventuellt påkalla en revidering av skötselplan och målindikatorer. Målindikatorer för uppföljning av bevarandemålen för naturreservatets skötselområden anges i ett särskilt dokument kallat uppföljningsplan som fastställs separat.

Tillsyn

Länsstyrelsen ansvarar för fortlöpande tillsyn av att naturreservatets föreskrifter efterlevs.

Finansiering av naturvårdsförvaltningen

Naturvårdsförvaltningen bekostas av Naturvårdsverket genom skötselanslag för biotopvårdande åtgärder, utmärkning av reservatets gränser, områdestillsyn samt löpande underhåll.



Källförteckning

Tryckta källor

- Krokoms kommun 2010-2011. Vindkraft i Krokoms kommun. Tillägg till översiktsplan.
- Krokoms kommun 2015. Översiktsplan för Krokoms kommun.
- Lundqvist, J, 1969: Jordartskarta över Jämtlands län, skala 1:200 000. Sveriges geologiska undersökning, serie nr: Ca 45
- Lundqvist J, 1984: Karta över berggrunden i Jämtlands län utom förevarande Fjällsjö k:n, skala 1:200 000. Sveriges geologiska undersökning, serie nr Ba 31
- Länstyrelsen Jämtlands län 2002. Våtmarker i Jämtlands län. Del 4 – Krokoms och Strömsunds kommuner. Objektid 19E3I02. Natur i Jämtlands län 2002:2.
- Länstyrelsen Jämtlands län 2004. Rikkärr i Jämtlands kambrosilurområde. Objektid 19E3I02. Natur i Jämtlands län 2004:2.
- Naturvårdsverket 2006. Åtgärdsprogram för bevarande av rikkärr. Naturvårdsverket rapport 5601.
- Naturvårdsverket 2008. Planering av naturreservat – vägledning för beskrivning, indelning och avgränsning. Naturvårdsverkets Rapport 5788.
- Naturvårdsverket 2009. Åtgärdsprogram för kalktallskogar 2009-2013. Naturvårdsverket rapport 5967.
- Naturvårdsverket 2010. Uppföljning av skyddade områden i Sverige. Riktlinjer för uppföljning av friluftsliv, naturtyper och arter på områdesnivå. Naturvårdsverkets Rapport 6379.
- Naturvårdsverket 2013. Förvaltning av skogar och andra trädbärande marker i skyddade områden. Naturvårdsverket Rapport 6561.
- Naturvårdsverket 2013. Förvaltning av skogar och andra trädbärande marker i skyddade områden. Naturvårdsverket Rapport 6561.
- Naturvårdsverket, Riksantikvarieämbetet och Handisam 2013. Tillgängliga natur- och kulturvärden. En handbok för planering och genomförande av tillgänglighetsåtgärder i skyddade utomhusmiljöer. Naturvårdsverket Rapport 6562.
- Naturvårdsverket och Skogsstyrelsen 2005, reviderad 2017. Nationell strategi för formellt skydd skog.
- Skogsstyrelsen 2000. Signalarter. Indikatorer på skyddsvärd skog. Flora över kryptogamer.
- Sveriges Geologiska Undersökning 1984. Karta över berggrunden i Jämtlands län utom förevarande Fjällsjö k:n.

Källor på internet

- Artdatabanken och Naturvårdsverket. Artportalen. www.artportalen.se.
- Lantmäteriet. Historiska kartor. <http://historiskakartor.lantmateriet.se>.
- Naturvårdsverket. Vägledningar för svenska naturtyper och arter i EU:s naturvårdsdirektiv. www.naturvardsverket.se/Stod-i-miljoarbetet/Vagledning-amnesvis/Natura-2000/.
- Naturvårdsverket. Vägledningar för arbetet med att bilda naturreservat. <http://naturvardsverket.se/sv/Stod-i-miljoarbetet/Vagledningar/Skyddade-omraden/Process-att-bilda-naturreservat/#planera>
- Riksantikvarieämbetet. Fornminnesregistret. RAÄ-nummer Ås 172 & Ås 174.
- Fornsök www.raa.se/cms/fornsok/start.html.



Länsstyrelsen Jämtlands län

Sametinget. Underlag för planer. www.sametinget.se/8382 Kartor över Riksintresse, strategiska platser och årstidsland

Skogsstyrelsen. Nyckelbiotoper och objekt med naturvärden. Objektid 2868904 och 286888. Skogsdataportalen. <http://skogsdataportalen.skogsstyrelsen.se/Skogsdataportalen/>

Skogsstyrelsen. Signalarter. www.skogsstyrelsen.se/Myndigheten/Skog-och-miljo/Biologisk-mangfald/Signalarter/

Sveriges lantbruksuniversitet (SLU). Rödlistade arter i Sverige. www.artfakta.se.

Naturvårdsverket, Åtgärdsprogram för hotade arter, <http://www.naturvardsverket.se/Globalmeny/Sok/?query=%C3%85tg%C3%A4rdsprogram+f%C3%B6r+bevarande+av+hotade+arter>

Ej tryckta källor

Berggrundsdata över Jämtlands län, hämtad från SGUs berggrundsdatabas 2018-02-27. © Sveriges geologiska undersökning (SGU)

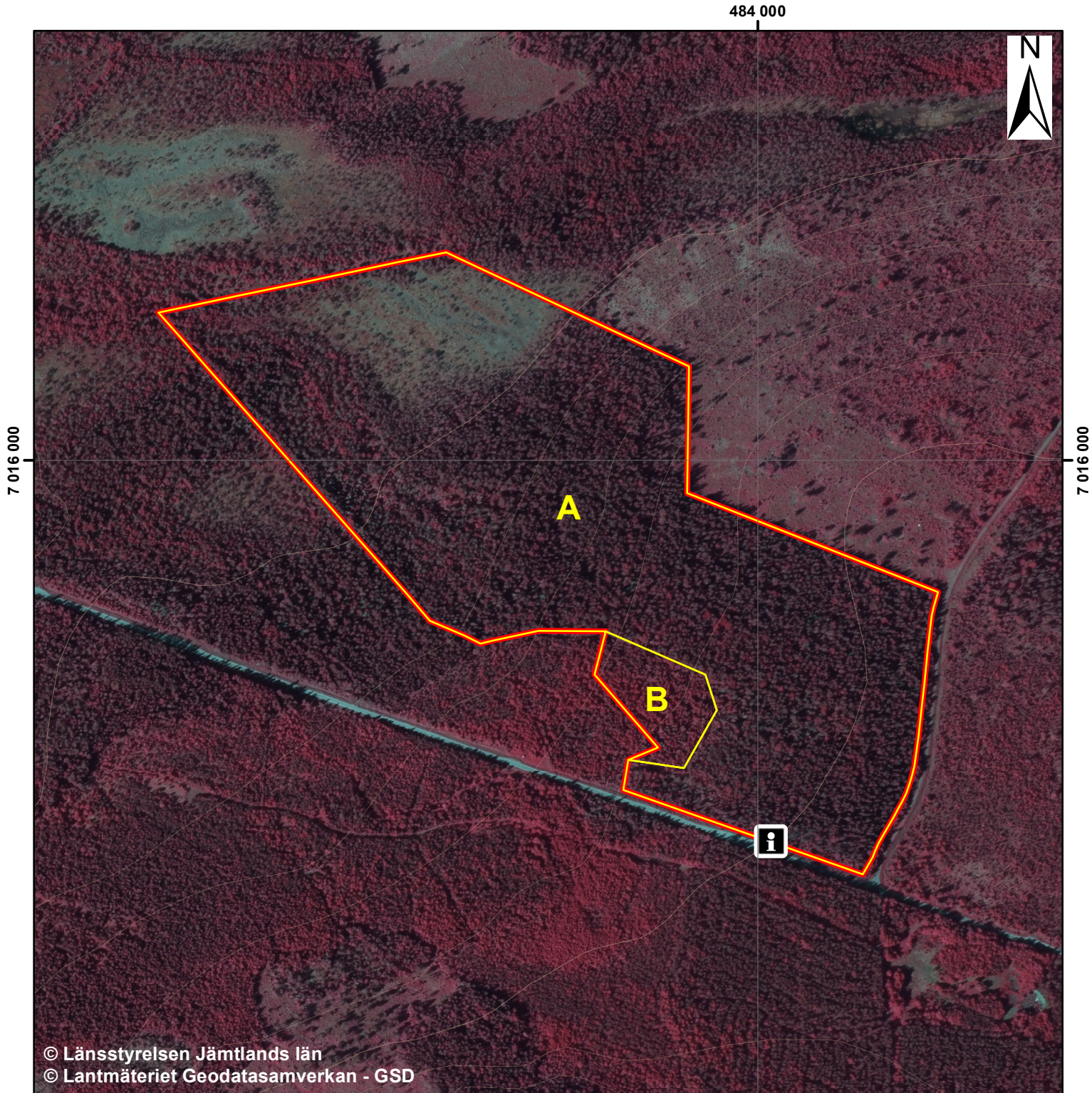
Länsstyrelsen i Jämtlands län. Länsstyrelsens artdatabas.


Länsstyrelsen i Jämtlands län. Länsstyrelsen naturvärdesinventeringar.


Foto: Länsstyrelsen Jämtlands län




Naturreservatet Dille Stormyren Skötselplankarta




 Gräns för naturreseptatet

 Informationstavla

Skötselområden

 A - Hydrologisk återställning

 B - Røjning eller fällning av träd, hydrologisk återställning

0 500 m

Skala 1:6 000