



Beslut

Datum
2018-09-24

Dnr (anges vid skriftväxling)
511-2841-2018

Beslut för bildande av naturreservat Dalbergstorpet

Uppgifter om naturreservatet

Naturreservatets namn: Dalbergstorpet
NVR-id: 2047318
Natura 2000: Dalbergstorpet SE0720416
Län: Jämtland
Kommun: Bräcke
Väggkarta: 149 Ånge
Lägesbeskrivning: 6 km sydost om Gimdalen och 18 km nordost om Bräcke
Centrumkoordinater: N: 6964337 E: 539665 (SWEREF99 TM)
Fastigheter: Gimdalen S:36, Gimdalen S:37, Gimdalen 3:27 samt del av Gimdalen 2:79
Ägare: Staten genom Naturvårdsverket samt enskilda markägare
Förvaltare: Länsstyrelsen i Jämtlands län
Totalareal: 117 hektar, varav 103 hektar produktiv skogsmark





Innehållsförteckning

Länsstyrelsens beslut	3
Syftet med naturreservatet	3
Skälen för beslutet	3
Beskrivning av området	4
Föreskrifter	4
Undantag från föreskrifterna	6
Skötselplan.....	7
Redogörelse för ärendet	7
Ärendets beredning	7
Länsstyrelsens bedömning	8
Naturvärdesinventeringar.....	9
Förenlighet med riksintressen, planer och områdesbestämmelser	9
Konsekvensutredning.....	10
Upplýsningar	10
Bilagor.....	12

Länstyrelsens beslut

Länstyrelsen förklarar med stöd av 7 kap. 4 § miljöbalken det område som utmärks på bifogad karta, bilaga 1, som naturreservat.

Beslutet riktar sig till var och en, fastighetsägare och innehavare av särskild rätt, vars rättigheter att använda mark- och vattenområden berörs inom reservatsområdet.

Naturreservatets namn ska vara **Dalbergstorp**

Syftet med naturreservatet

Syftet med Dalbergstorpets naturreservat är att bevara och utveckla ett variationsrikt naturskogsområde med stora inslag av sumpskog och rikkärr, samt med mycket stora förekomster av guckusko (*Cypripedium calceolus*). Särskilt viktiga skogstyper som beslutet syftar att bevara och utveckla är örtrik kalkbarrskog och lövträdsrik barrskog med stort inslag av främst sälg.

Syftet är samtidigt att bidra till att uppfylla de åtaganden som följer av att området är utpekad att ingå i det europeiska nätverket av skyddade områden, Natura 2000, enligt Art- och habitatdirektivet.

Syftet nås i huvudsak genom att skog och våtmark får utvecklas fritt. I områden med stor förekomst av lövträd ska dessa naturvärden gynnas genom avveckling av granar och genom att ungskog förvaltas för att skapa nya lövträdsrika successioner. Syftet nås även genom att hålla tidigare hävdade rikkärr öppna. För att bevara arter och strukturer kopplade till tidigare betshävd kan skogsbete återinföras samt begränsade åtgärder för att återskapa ett glesare trädskikt utföras.

Skälen för beslutet

Naturreservatets prioriterade bevarandevärden och därmed skälen för beslutet är:

- Mineralrika kärr och sumpskogar med naturlig hydrologi, samt dess förekomster av kalkgynnade kärlväxter, svampar och snäckor.



- Örtrik kalkbarrskog med naturlig hydrologi och kontinuitet av gamla träd, samt dess förekomst av kalkgynnade kärlväxter och marksvampar.
- Lövträdsrik barrskog med dess förekomst av lövträdslevande kryptogamer.
- Natura 2000-arter: guckusko (1902).
- Natura 2000-naturtyper: rikkärr (7230), fattiga och intermediära kärr (7140), västlig taiga (9010), näringsrik granskog (9050).

Beskrivning av området

Naturreseptatet Dalbergstorpet ligger längs södra sidan av Gimån, cirka sex kilometer sydost om Gimdalen och cirka 18 kilometer nordost om Bräcke. Altituden varierar mellan 300 respektive 260 meter över havet.

Området består av ett drygt 100 hektar stort sammanhängande naturskogs-, sumpskogs- och våtmarksområde med höga naturvärden. Marken är till stor del lågproducerande med stavagran och stavatall. Drygt 25 hektar utgörs av våtmark, ytterligare cirka 50 hektar är mer eller mindre av sumpskogskaraktär eller försumpat. På några mindre fastmarksöar finns enstaka äldre och lite grövre tallar med brandljud. Brandstubbar finns spridda inom området i varierande omfattning. Området är omväxlande gran- och talldominerat med stort inslag av lövträd. Genomgående förekommer kalkindikerande flora och flera kärlväxter, bland annat guckuskon (*Cypripedium calceolus*), indikerar tydlig kalkpåverkan oavsett markfuktighet. Cirka 30 hektar av området utgörs av örtrik granskog och cirka 30 hektar utgörs av kalkbarrskog.

En mer omfattande beskrivning finns i skötselplanen, bilaga 4.

Föreskrifter

För att uppnå och tillgodose syftet med naturreseptatet beslutar Länsstyrelsen med stöd av 7 kap. 5, 6 och 30 §§ miljöbalken samt 22 § första stycket förordningen (1998:1252) om områdesskydd enligt miljöbalken m.m. att nedan angivna föreskrifter ska gälla för naturreseptatet.



A. Föreskrifter enligt 7 kap. 5 § andra stycket miljöbalken om inskränkningar i rätten att använda mark- och vattenområden

Utöver föreskrifter och förbud enligt andra lagar är det förbjudet att inom naturreservatet:

1. uppföra byggnad eller annan anläggning, till exempel vindkraftverk, mast, antenn, luft- eller markledning, bro eller spång,
2. utöka eller förändra befintlig byggnad eller anläggning,
3. sätta upp tavla, plakat, skylt, göra inskrift eller liknande,
4. anordna upplag, utföra fyllning eller tippning, spränga, schakta, borra, gräva, markbereda, utföra någon annan typ av markbearbetning eller bedriva täkt av något slag,
5. anlägga väg, skoterled, uppställningsplats för fordon, eller liknande anläggningar,
6. framföra motordrivet fordon,
7. dika, kulvertera dike, dämna, eller utföra annan åtgärd som påverkar områdets naturgivna hydrologiska förhållande,
8. utföra skogsvårds- eller skogsskötselåtgärder, eller på annat sätt fälla eller skada träd och buskar, samt flytta eller upparbeta stående och liggande döda träd eller delar av träd,
9. införa för området främmande växt- eller djurart,
10. använda kemiska eller biologiska bekämpningsmedel, tillföra kalk eller andra växtnäringsämnen,
11. placera ut saltstenar i anslutning till källor och fuktig-blöt mark.

Utan Länstyrelsens tillstånd är det förbjudet att:

12. dikesrensa,
13. uppföra jaktorn på ny plats.

B. Föreskrifter enligt 7 kap. 6 § miljöbalken om vad ägare och innehavare av särskild rätt till fastighet förpliktas tåla

Markägare och innehavare av särskild rätt till marken förpliktas tåla att följande anordningar utförs och åtgärder vidtas för att tillgodose syftet med naturreservatet:

1. utmärkning av naturreservatets yttergränser enligt gällande anvisning,
2. uppsättning och underhåll av informationstavla vid plats som markeras på karta, bilaga 1,
3. uppmärkning och underhåll av stig som markeras på karta, bilaga 1,



4. utglesning av trädsikt genom avveckling av granar inom hela naturreservatet,
5. borttagande av igenväxningsvegetation samt myrslåtter i rikkärrområden markerade på karta, bilaga 1,
6. uppförande av viltstängsel i område som markeras på karta, bilaga 1,
7. återupptagande av skogsbetesdrift och därtill lämpliga anordningar inom hela naturreservatet,
8. borttagning av främmande arter genom mekaniska metoder,
9. undersökning och dokumentation av mark, vegetation samt växt- och djurliv i uppföljningssyfte.

C. Föreskrifter enligt 7 kap. 30 § miljöbalken om rätten att färdas och vistas och om ordningen i övrigt i naturreservatet

Utöver vad som annars gäller i lagar och författningar är det förbjudet att inom naturreservatet:

1. plocka och samla in arter av olika slag, med undantag av bär och matsvamp,
2. klättra i boträd, uppehålla sig nära rovfågelbo, lya eller gryt, samla in djur eller på annat sätt medvetet skada eller störa djurlivet,
3. göra åverkan på mark, block, växtlighet, torrträd eller annan död ved,
4. elda, annat än med medhavd ved,
5. framföra motordrivet fordon.

Undantag från föreskrifterna

A och C-föreskrifterna ovan skall inte utgöra hinder för:

- a) förvaltaren av naturreservatet, eller den som förvaltaren uppdrar åt, att vidta de åtgärder som behövs för att tillgodose syftet med naturreservatet och som framgår av föreskrifterna under B ovan,
- b) att bedriva renskötsel i enlighet med rennäringslagen (1971:437) eller framföra motordrivet fordon vid renskötsel enligt undantag i terrängkörningsförordningen (1978:594),
- c) att framföra motordrivet fordon i räddningstjänst och vid sjukfall,
- d) att framföra motordrivet fordon i statligt tjänsteärende,
- e) fiske,
- f) jakt enligt jaktlag (1987:259),
- g) underhåll av befintligt jaktorn eller att på samma plats ersätta ett gammalt jaktorn med ett nytt,



- h) att med lättare motordrivna fordon (<400kg) på fastmark transportera fälld björn, älg, hjort eller vildsvin,
- i) röjning av buskar och mindre träd i syfte att upprätthålla rågångar mellan fastigheter,
- j) normalt underhåll av befintlig väg som angränsar till naturreservatet. Innebörden av normalt underhåll av väg förklaras i bilaga 3,
- k) att underhålla befintliga byggnader markerade på karta, bilaga 1, samt att underhålla mark, inklusive röjning av buskvegetation, inom ett avstånd av 15 meter från byggnaderna,
- l) att röja och underhålla befintlig stig markerad på karta, bilaga 1, samt
- m) att i samband med transporter till och från byggnaderna som åsyftas i k) framföra terrängskoter på väl snötäckt mark längs markerad stig på karta, bilaga 1.

Skötselplan

Länsstyrelsen fastställer i enlighet med 3 § förordningen (1998:1252) om områdesskydd enligt miljöbalken m.m. bifogad skötselplan, bilaga 4, för naturreservatets långsiktiga vård.

Redogörelse för ärendet

Ärendets beredning

1994 pekades större delen av området ut som nyckelbiotop av Skogsstyrelsen. 2004 föreslog Länsstyrelsen att området och dess stora förekomst av habitatarten guckusko skulle ingå i EU:s Natura 2000-nätverk. 2005 godkände EU-kommissionen Dalbergstorpet som en del av unionens Natura 2000-nätverk enligt Art- och habitatdirektivet. Under 2011 tog Länsstyrelsen beslut om att prioritera detta område för formellt skydd och tog därmed fram ett gränsförslag för ett kommande naturreservat, vilket kommunicerades med berörda fastighetsägare. Lantmäteriet fick i uppdrag att göra en fastighetsutredning samt att mäta in områdets gränser, vilket slutfördes 2014. Efter att berörda samfälligheter utretts fick även delägarna i dessa information om pågående reservatsbildning. Uppdragen att värdera objektet och sköta förhandling har utförts av auktoriserade konsultfirmor. Värderingen slutfördes 2014 och förhandlingen avslutades 2015, då avtal om inträngsersättning med berörda markägare var klara. Den bolagsägda fastigheten har ingått i det så kallade ESAB-paketet

(Ersättningsmark i Sverige AB) och ägs nu av Naturvårdsverket. ESAB-paketet grundades på regeringens proposition Förändrat uppdrag för Sveaskog AB (2009/10:169) då man beslutade att 100 000 hektar produktiv skogsmark skulle avstyckas från Sveaskogs markinnehav för att användas som ersättningsmark vid naturreservatsbildning på större markägares innehav. Markerna fördes därefter över från Sveaskog till det nybildade ESAB, som ägs av Naturvårdsverket, för att använda till markbyten med bolagen.

Under 2018 tog Länstyrelsen fram ett förslag till beslut om naturreservat. Markägare, ägare av särskild rätt inom området, berörda samebyar samt ett flertal berörda myndigheter och intresseorganisationer fick möjlighet att yttra sig över förslaget.

Synpunkter på förslaget till beslut

Fem yttranden, varav fyra utan erinran, inkom till Länstyrelsen. Länstyrelsen har tagit samtliga yttranden i beaktande.

Länstyrelsens bedömning

Senare tiders rationella skogsbruk har medfört en reducering och fragmentering av viktiga livsmiljöer för skogens växt- och djurliv. Skogen vid Dalbergstorpet har endast i begränsad omfattning påverkats av sådant skogsbruk och här finns gamla träd, torrträd och liggande död ved i olika nedbrytningsstadier, samt många arter som är beroende av dessa naturskogsstrukturer.

Naturreservatet utgörs till stor del av kalkbarrskog, vilket är en internationell ansvarsmiljö och därmed en prioriterad skogstyp enligt "Nationell strategi för formellt skydd av skogsmark" från 2005, reviderad 2017. Naturreservatet består även till viss del av äldre lövrik skog, vilket är en "nationellt underrepresenterad skogstyp" och därmed också en prioriterad skogstyp för formellt skydd.

Området är utpekad att ingå i Natura 2000, EU:s ekologiska nätverk av skyddsvärda naturområden. Dessa områden ska enligt 16§ områdesskyddsförordningen vara generellt prioriterade för formellt skydd.

För att områdets värden ska bestå, behöver området undantas från skogsproduktion och annan exploatering som innebär att områdets

naturvärden skulle påtagligt skadas. Länsstyrelsen har bedömt att området därför bör förklaras som naturreservat.

Länsstyrelsen bedömer också att områdets höga naturvärden knutna till lövträd, särskilt sälg, skulle gynnas av en viss utglesning av trädskiktet, liksom av att förbättra förutsättningarna för etablering av en ny lövträdsrik generation på tidigare kalavverkade partier. Naturvärden knutna till kalkbarrskogen bedöms kunna gynnas av skogsbete och av en måttlig utglesning av skogen. De tidigare hävdade rikkärrens naturvärden bedöms gynnas av slätter och av att igenväxning av träd och buskar begränsas.

Beslutet om naturreservat följer gällande riktlinjer för prioritering av naturreservatsskydd och Sveriges internationella åtaganden om skydd av den biologiska mångfalden, samt Sveriges miljö kvalitetsmål. Länsstyrelsen bedömer att beslutet bidrar till att uppfylla miljö kvalitetsmålen *Levande skogar*, *Myllrande våtmarker*, samt *Ett rikt växt- och djurliv*.

Naturvärdesinventeringar

88 hektar av området är klassat som nyckelbiotop av Skogsstyrelsen. Av dessa är cirka två hektar klassat som lövrik barnnaturskog (objektID 2931246) medan resten är klassat som gransumpskog (objektID 2878591).

Förenlighet med riksintressen, planer och områdesbestämmelser

Då naturreservatet är beläget i anslutning till Gimån ingår det i område av riksintresse för skyddade vattendrag (enligt 4 kap. 6 § miljöbalken), riksintresse för naturvård (enligt 3 kap. 6 § miljöbalken) samt riksintresse för friluftsliv (enligt 3 kap. 6 § miljöbalken). Naturreservatet ligger även inom kärnområde av riksintresse för rennäringen (enligt 3 kap. 5 § miljöbalken) samt inom område av riksintresse för Natura 2000 habitatdirektivet. Länsstyrelsen bedömer att naturreservatet med dess föreskrifter och förvaltningsinriktning är förenligt med riksintressena.

Gällande översiktsplan för Bräcke kommun antogs 2003. Översiktsplanen anger ingen specifik markanvändning för det aktuella området. Länsstyrelsen bedömer därmed att detta beslut är förenligt med en från allmän synpunkt lämplig användning av mark- och vattenresurserna samt med den för området gällande kommunala översiktsplanen. Vidare bedömer Länsstyrelsen att

inskränkningarna i enskilds rätt att använda mark eller vatten inte går längre än som krävs för att syftet med skyddet ska tillgodoses.

Konsekvensutredning

I enlighet med vad som sägs i 4 och 5 §§ förordningen (2007:1244) om konsekvensutredning vid regelgivning, bedömer Länstyrelsen att föreskrifterna enligt 7 kap. 30 § miljöbalken innebär så begränsade kostnadsmässiga och andra konsekvenser att det saknas skäl för en konsekvensutredning av regelgivningen.

Upplysningar

Föreskrifterna under C ovan, enligt 7 kap. 30 § miljöbalken om rätten att färdas, vistas och om ordningen i övrigt inom naturreservatet, gäller omedelbart, även om de överklagas.

Den som vill göra anspråk på ersättning eller kräva inlösen av fastighet ska väcka talan hos mark- och miljödomstolen mot staten inom ett år från det att beslutet på vilket anspråket grundas har vunnit laga kraft vid påföljd att rätten till ersättning eller inlösen annars går förlorad.

Detta beslut ska kungöras i länets författningssamling och i ortstidningarna Östersundsposten och Länstidningen.

Länstyrelsen i Jämtlands län är förvaltare av naturreservatet.

Länstyrelsen ska enligt 2 kap. 8 § miljötillsynsförordningen (2011:13) utöva operativ tillsyn över att naturreservatets föreskrifter följs. Enligt 29 kap. 2 och 2a §§ miljöbalken gäller bland annat att brott mot föreskrift som meddelats med stöd av 7 kap. miljöbalken kan medföra straffansvar. Har någon vidtagit åtgärd i strid mot meddelad föreskrift, kan Länstyrelsen enligt 26 kap. 9 och 14 §§ miljöbalken vid vite förelägga om rättelse.

Enligt 4 § skogsvårdslagen (1979:429) ska bestämmelser i denna lag eller med stöd av lagen meddelade föreskrifter inte tillämpas i den mån vad där sägs strider mot föreskrifter för naturreservatet. Det innebär till exempel att eventuella vindfällan och stormskadad skog lämnas orörda.

Spontana bränder inom naturreservatets gränser bör släckas omedelbart. Enligt 3 kap. 9 § lagen (2003:778) om skydd mot olyckor har, efter en eventuell brand, ägaren eller



nyttjanderättshavaren ansvar för bevakning i den utsträckning som har beslutats av räddningsledaren efter avslutad räddningsinsats. Behövs bevakning med hänsyn till risken för ny brand men kommer bevakningen inte till stånd, får räddningsledaren utföra bevakningen på ägarens eller nyttjanderättshavarens bekostnad.

Lännsstyrelsen kan meddela dispens från föreskrifter om det finns särskilda skäl och om det är förenligt med förbudets eller föreskriftens syfte.

Utöver föreskrifterna för naturreservatet gäller också generella bestämmelser till skydd för naturmiljön, till exempel:

- hänsynsregler enligt 2 kap. 3§ miljöbalken,
- strandskydd enligt 7 kap. 13–18§§ miljöbalken,
- fridlysning av alla vilda fåglar och däggdjur samt deras ägg, ungar och bon enligt jaktlagen (1987:259). Vissa andra växt- och djurarter är fridlysta enligt 8 kap. miljöbalken och artskyddsförordningen (2007:845), bland annat samtliga orkidéer,
- för verksamheter eller åtgärder som på ett betydande sätt kan påverka miljön i särskilda skyddade områden, såsom Natura 2000, krävs tillstånd enligt 7 kap. 28 a-29 b §§ miljöbalken.

Beslut i detta ärende har fattats av landshövding Jöran Hägglund. Vid den slutliga handläggningen av ärendet deltog även länsråd Susanna Löfgren, biträdande länsråd Bengt-Åke Strömquist, naturvårdschef Bitti Jonasson samt handläggare Lisa Linck, den sistnämnde föredragande.

Detta beslut har signerats elektroniskt och saknar därför underskrifter.

Jöran Hägglund
(beslutande)

Lisa Linck
(föredragande)



Länsstyrelsen
Jämtlands län

Bilagor

1. Beslutskarta
2. Översiktskarta
3. Underhåll av väg
4. Skötselplan
- 4a. Skötselplankarta
5. Artförteckning



Naturreseptatet Dalbergstorpet Beslutskarta










© Länsstyrelsen Jämtlands län
© Lantmäteriet Geodatasamverkan - GSD



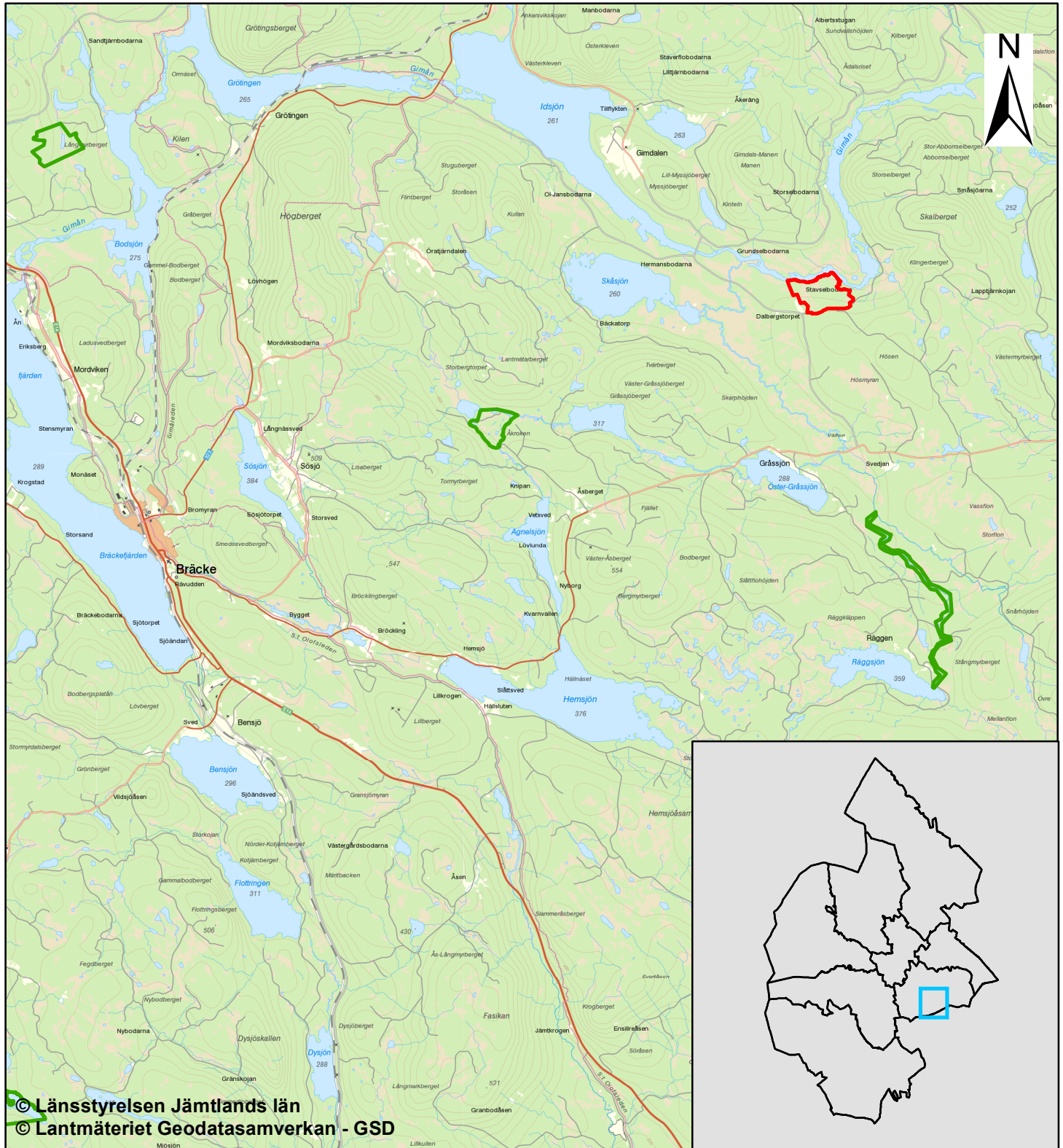
Skala 1:10 000



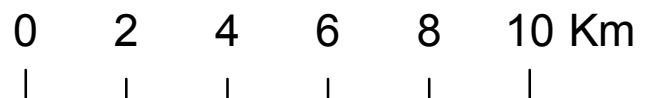
- | | | | |
|---|--|---|--|
|  | Gräns för naturreseptatet Dalbergstorpet |  | Väg som får underhållas enligt undantag |
|  | Område som omfattas av föreskrift B5 |  | Informationstavla |
|  | Område som omfattas av föreskrift B6 |  | Byggnader/mark som får underhållas enligt undantag |
|  | Stig som får underhållas enligt undantag | | |



Naturreseptat Dalbergstorpet Översiktskarta



- Naturreseptat Dalbergstorpet
- Övriga naturreseptat



Skala 1:150 000

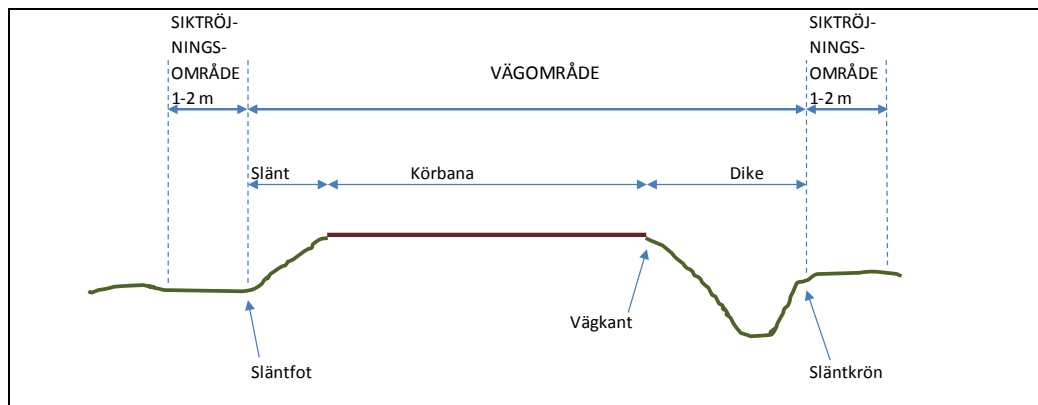
Underhåll av väg

Utan hinder av naturreservatsföreskrifter äger väghållaren rätt att inom vägområdet vidta alla för vägens bestånd och brukande erforderliga åtgärder såsom till exempel dikesrensning, hyvling, grusning, dammbindning, trädfällning, sly- och buskröjning, trumbyten, snöröjning och halkbekämpning.

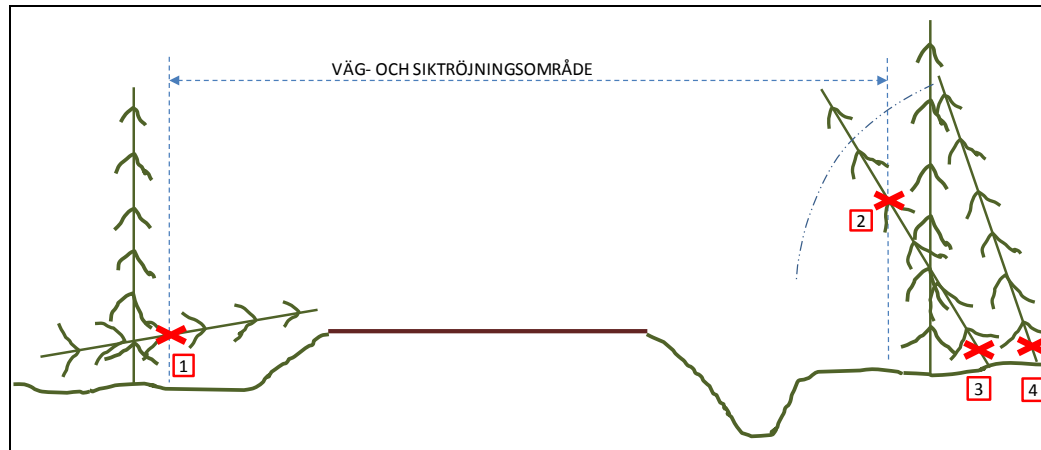
Utan hinder av naturreservatsföreskrifter äger väghållaren vidare rätt att fälla träd och röja sly och buskar utanför vägområdet, inom det så kallade siktröjningsområdet, intill en bredd av en meter där vägen är i huvudsak rak och intill en bredd om två meter i innerkurvor.

Inför större arbeten, till exempel efter omfattande stormfällning eller inför byte av vägtrumma/vägbro i vattendrag, ska Länstyrelsen underrättas i förväg om de planerade arbetena. I vissa fall kan sådana åtgärder också kräva tillstånd från Länstyrelsen.

Definitioner av vägområde, siktröjningsområde och väganläggningens olika delar framgår av nedanstående principskiss.



Utän hinder av naturreservatsföreskrifter äger väghållaren rätt att fälla och/eller kapa så kallade farliga kantträd med mera, i enligt med nedanstående principskiss.



Nedfallna träd som inkräktar i vägområde och/eller siktröjningsområde får kapas i gränsen för siktröjningsområdet (1). Lutande träd som inkräktar i vägområde och/eller siktröjningsområde får kapas vid gräns för siktröjningsområdet (2) alternativt vid rot (3).

Lutande träd utanför siktröjningsområdet som riskerar att inkräkta i eller falla in i siktröjningsområdet och/eller vägområdet får kapas vid rot (4).

För samtliga fall gäller att markägaren får ta till vara de delar av fällda och/eller kapade träd, delar av träd med mera, som är inom väg- och siktröjningsområdet. Vid utförande av dessa åtgärder, liksom vid åtgärder för vägens bestånd och brukande i övrigt, skall väghållaren söka minimera åverkan i terrängen, det vill säga i möjligaste mån minimera skada på de naturvärden med mera som naturreservatet syftar till att skydda.



Skötselplan för naturreservatet Dalbergstorpet

Innehållsförteckning

BESKRIVNINGSDDEL.....	2
Syfte	2
Beskrivning av naturreservatet.....	2
Administrativa data	2
Områdesbeskrivning.....	3
Prioriterade bevarandevärden	4
Natura 2000.....	5
Åtgärdsprogram för hotade arter eller livsmiljöer (ÅGP).....	5
PLANDEL.....	6
Skötsel och förvaltning av naturreservatets naturvärden	6
Skötselområde A – Kalkpåverkad skog-myrrmosaik (81 hektar).....	6
Skötselområde B – Lövträdsrik barnaturskog (28 hektar).....	7
Skötselområde C – Lövträdsrik ungskog (5 hektar)	8
Skötselområde D – Rikkärr (4 hektar).....	9
Skötsel och förvaltning av naturreservatets friluftslivsvärden.....	10
Utmärkning av naturreservatets gräns.....	10
Sammanfattning och prioritering av planerade skötselåtgärder	10
Övriga uppgifter.....	11
Uppföljning	11
Tillsyn.....	11
Finansiering av naturvårdsförvaltningen	11
Källförteckning	11



BESKRIVNINGSDDEL

Syfte

Syftet med Dalbergstorpets naturreservat är att bevara och utveckla ett variationsrikt naturskogsområde med stora inslag av sumpskog och rikkärr, samt med mycket stora förekomster av guckusko (*Cypripedium calceolus*). Särskilt viktiga skogstyper som beslutet syftar att bevara och utveckla är örtrik kalkbarrskog och lövträdsrik barrskog med stort inslag av främst sälg.

Syftet är samtidigt att bidra till att uppfylla de åtaganden som följer av att området är utpekad att ingå i det europeiska nätverket av skyddade områden, Natura 2000, enligt Art- och habitatdirektivet.

Syftet nås i huvudsak genom att skog och våtmark får utvecklas fritt. I områden med stor förekomst av lövträd ska dessa naturvärden gynnas genom avveckling av granar och genom att ungskog förvaltas för att skapa nya lövträdsrika successioner. Syftet nås även genom att hålla tidigare hävdade rikkärr öppna. För att bevara arter och strukturer kopplade till tidigare betshävd kan skogsbete återinföras samt begränsade åtgärder för att återskapa ett glesare trädskikt utföras.

Beskrivning av naturreservatet

Administrativa data

Naturreservatets namn	Dalbergstorpet
Län	Jämtland
Kommun	Bräcke
Fastigheter	Gimdalen S:36, Gimdalen S:37, Gimdalen 3:27 och del av Gimdalen 2:79
Markägare	Staten via Naturvårdsverket samt enskilda markägare
Areal	117,2 hektar
Förvaltare	Länsstyrelsen i Jämtlands län
Natura 2000	Dalbergstorpet SE0720416



Områdesbeskrivning

Landskap och läge

Naturreservatet Dalbergstorpet ligger längs södra sidan av Gimån, cirka sex kilometer sydost om Gimdalen och cirka 18 kilometer nordost om Bräcke.

Geologiska förhållanden

Berggrunden i området består av Revsundsgranit och jordarterna av sandiga moräner i norra delen och moiga moräner i södra delen. Naturreservatet ligger inom det naturgeografiska området Vågig bergkullterräng. Altituden varierar mellan 300 respektive 260 meter över havet.

Skogen

Marken är till stor del lågproducerande med stavagran och stavatall. Mer normalt växande skog finns i viss utsträckning i den västra delen, norr om själva Dalbergstorpet, och inom cirka 10 hektar i områdets centrala del. För övrigt består området av en mosaik av örtrika sumpskogsstråk och svagväxande tall- eller ibland grandominerad skog på mager, fastare mark. På några mindre fastmarksöar finns enstaka äldre och lite grövre tallar med brandljud. Brandstubbar finns spridda inom området i varierande omfattning. Området är omväxlande gran- och talldominerat och har ett stort lövträdsinslag. Drygt 25 hektar utgörs av våtmark, ytterligare cirka 50 hektar är mer eller mindre av sumpskogskaraktär eller försumpat.

I de sydligaste och centrala delarna finns rikligt med gamla, grova sälgar (*Salix caprea*), gröna av lunglav (*Lobaria pulmonaria*). I övrigt finns en mer sporadisk förekomst av sälg, överallt hysande lunglav i riklig mängd, ofta även skrovellav (*Lobaria scrobiculata*), bårdlav (*Nephroma parile*) och stuplav (*Nephroma bellum*). Doftticka (*Haploporus odoratus*) finns på flera sälgar. I den centrala delen har även blekskaftad nållav (*Chaenotheca cinerea*) påträffats på gammal sälg. Guckusko (*Cypripedium calceolus*) förekommer väl spridd inom området, till och med i några av de allra magraste tallbestånden. Tillsammans med rödgul trumpetsvamp (*Cantharellus lutescens*) och lunglav tillhör guckuskon områdets karaktärsarter. Hänglavar finns i varierande omfattning, vanligen sparsamt men lokalt måttligt till rikligt. Lågor förekommer mestadels i sparsam omfattning, men lokalt måttligt och då mest i form av gamla tallågor eller granlågor i kläna dimensioner som tillkommit på grund av självgallring bland stavagran. Trädformade enar (*Juniperus communis*), upp till cirka fyra meter höga och cirka 10 centimeter i stamdiameter, förekommer med enstaka exemplar uppe i skogsdelen och i flertal längs Gimåns strand. Flera kärlväxter, bland annat guckuskon, indikerar tydligt kalkpåverkan oavsett markfuktighet. Utöver de cirka 30 hektar som består av örtrik granskog kan ytterligare cirka 30 hektar betraktas som kalkbarrskog.

Beståndsåldern är svårbedömd, vanligtvis mellan 110 och 140 år, med inslag av äldre senvuxna träd. Boniteten förefaller vara extremt låg i flera av fastmarkspartierna mellan sumpstråken. Ståndortsindex varierar mellan cirka G20 och impediment. Skogen är på flera ställen senvuxen i kläna dimensioner med inslag av torrträd och gamla högstubbar. Troligen



är området delvis mycket hårt brunnet. Jordlagret verkar vara mycket tunt i de magrare partierna. Det finns spridda avverkningsstubbar och det förefaller troligt att en begränsad mängd virke tagits tillvara efter en brand.

Två rikkärrsartade, breda sumpskogstråk passerar genom området i syd-nordlig riktning. De kompletteras av ett stort antal diagonala fuktstråk med cirka 50 meter breda "öar" med fastare mark emellan. Mot norr finns en allt större andel rikkärrartad sumpskog. I nordost finns en tallbevuxen myr och några myrholmar med tall nära Gimån. Sumpskogsstråken varierar mellan grandominerad blandsumpskog och tallsumpskog. Genomgående förekommer kalkindikerande flora i olika konstellationer.

Kulturhistoria

Flera fäbodnar i närområdet vittnar om en kulturhistoria med beteshävd och slåtter. Knappt 200 meter öster om naturreservatet finns lämningar efter fäboden Stavseldodarna och cirka 700 meter sydväst om naturreservatet finns ytterligare en gammal fäbod, Mobodarna. Själva Dalbergstorpet, vars igenväxande inägor gränsar mot naturreservatet, är troligen ett mer sentida torpställe då det inte finns markerat på kartor över laga skiftet av Gimdalens ägor (1856). Inom området, nära stugan vid Gimåns strand, finns en raserad ängslada i en myrkant. Området är tydligt påverkat av tidigare skogsbruk i form av dimensionshuggning och/eller plockhuggning. Det finns spår av en vinterväg genom området ner till Gimån, nedströms Grubbselsströmmen. Denna sträckning är utmärkt på ekonomiska kartan från 1966. Där vintervägen når vattnet finns rester av stockar och kättingar som tyder på att denna plats använts för utforsling av flottningstimmer. Flottningsverksamheten i Gimån har varit omfattande.

Naturvårdsarter

Någon systematisk artinventering är inte utförd, men 17 rödlistade arter är funna i området. Se separat artförteckning i bilaga 5 för vidare information.

Hösten 1999 inventerades området av lärare och studenter från Mitthögskolan i Bispgården, då bland annat ett flertal rödlistade lavar hittades.

Rennäring

Naturreservatet ligger inom område av riksintresse för rennäring (enligt 3 kap. 5 § miljöbalken).

Friluftsliv

I området förekommer jakt samt en del svampplockning. Fisket i Gimån är viktigt för lokalbor samt även ur turistsynpunkt.

Prioriterade bevarandevärden

- Mineralrika kärr och sumpskogar med naturlig hydrologi, samt dess förekomster av kalkgynnade växter, svampar och snäckor.



- Örtrik kalkbarrskog med naturlig hydrologi och kontinuitet av gamla träd, samt dess förekomst av kalkgynnade kärlväxter och marksvampar.
- Lövträdsrik barrskog skog med dess förekomst av lövträdslevande kryptogamer.
- Natura 2000-arter: guckusko (1902).
- Natura 2000-naturtyper: rikkärr (7230), fattiga och intermediära kärr (7140), västlig taiga (9010), näringsrik granskog (9050).

Natura 2000

Hela naturreservatet är utpekade att ingå i det europeiska nätverket av skyddade områden, Natura 2000, enligt Art- och habitatdirektivet. Ytterligare information om Natura 2000-området finns i bevarandeplanen för området Dalbergstorpet med sitekod SE0720416.

Åtgärdsprogram för hotade arter eller livsmiljöer (ÅGP)

Vid förvaltningen av naturreservatet ska särskild hänsyn tas till av Naturvårdsverket fastställda åtgärdsprogram för hotade arter eller livsmiljöer. Åtgärdsprogram som är aktuella för detta naturreservat har beaktats i de skötselåtgärder som anges i skötselplanen. Om Länsstyrelsen får ny kunskap om arter eller naturtyper berörda av ÅGP inom naturreservatet ska prioriterade åtgärder för dessa kunna utföras, under förutsättning att de inte bryter mot naturreservatets syfte och föreskrifter. På samma sätt ska prioriterade åtgärder i ännu ej fastställda åtgärdsprogram kunna utföras i naturreservatet när programmen fastställts.

Åtgärdsprogram för hotade arter eller naturtyper som är särskilt viktiga för förvaltningen

Åtgärdsprogram	Kommentar
Rikkärr	Naturtypen förekommer i naturreservatet.
Kalktallskog	Barrblandskog med främst gran (kalkbarrskog) förekommer fläckvis i naturreservatet.
Hotade arter på asp i Norrland	Ingen av de berörda arterna har noterats i området. Då beståndsdynamiken kommer att förändras över tid och kontinuerlig tillförsel av död ved förväntas i området så bör åtgärdsprogrammet ändå beaktas.
Björklevande vedskalbaggar i Norrland	Ingen av de berörda arterna har noterats i området. Då beståndsdynamiken kommer att förändras över tid och kontinuerlig tillförsel av död ved förväntas i området så bör åtgärdsprogrammet ändå beaktas.

PLANDEL

Skötsel och förvaltning av naturreservatets naturvärden

Naturreservatet har delats in i fyra skötselområden (A-D) där den långsiktiga förvaltningen av områdets naturvärden skiljer sig åt.

Skötselområde A – Kalkpåverkad skog-myrrmosaik (81 hektar)

Beskrivning

Skötselområdet omfattar större delen av naturreservatet och utgörs av en kalkpåverkad skog-myrrmosaik. Skogsmarken är omväxlande gran- och talldominerad. Området är inte opåverkat av brand, men nuvarande naturvärden är huvudsakligen knutna till intern beståndsdynamik. Skogsbete har bedrivits i området, vilket fortfarande till viss del präglar skogens struktur. En privat stuga finns i skötselområdet.



Skötselområde A – Kalkpåverkad skog-myrrmosaik

Bevarandemål

Skötselområdet ska bestå av en kalkpåverkad skog-myrrmosaik. Skötselområdets struktur och sammansättning ska delvis vara präglad av intern beståndsdynamik med förekomst av gamla träd, samt av torrträd och lågor av olika förmultningsgrad. Tillkomsten av olika typer av död ved ska ske kontinuerligt och inga brott i kontinuiteten av äldre levande träd ska ske. Samtidigt ska skötselområdet vara präglad av skogsbete och en viss luckighet i trädsiktet. Skötselområdets hydrologi ska vara naturlig och våtmarken ska vara fri från körskadorna. Det ska finnas rikliga och ej minskande förekomster av för naturtypen typiska arter. Gynnsamt

tillstånd ska råda för guckusko, utpekad i Natura 2000-nätverket, och dess livsmiljö. Arealen kalkpåverkad skog-myrmosaik ska vara 81 hektar.

Förvaltningsinriktning

- Fri utveckling i kombination med skogsbete och småskalig utglesning av trädsiktet.

Skötselåtgärder

- Extensivt skogsbete, inklusive uppförande av anordningar som behövs för denna åtgärd.
- Småskalig utglesning av trädsiktet genom avveckling av granar, om det bedöms gynnsamt för att uppnå områdets bevarandemål. Avvecklingen sker företrädesvis genom ringbarkning eller motsvarande åtgärder, men fällning och bortforsling av granar kan också utföras om det tydligt underlättar införande av skogsbete.
- I övrigt utförs inga skötselåtgärder och området lämnas huvudsakligen för fri utveckling.

Skötselområde B – Lövträdsrik barrnatskog (28 hektar)

Beskrivning

Skötselområdet utgörs av lövträdsrik barrnatskog med många grova och murkna sälgar som hyser en flora med flera rödlistade arter. Bland annat finns här den sällsynta och rödlistade laven blekskaftad nållav. Nyetablering av lövträd inom skötselområdet förväntas vara låg. Den yngsta successionsfasen består istället av angränsande föryngringsyta (skötselområde C) som med tiden ska uppgå i detta skötselområde.



Skötselområde B – Lövträdsrik barrskog



Bevarandemål

Skötselområdet ska bestå av äldre lövträdsrik skog med god förekomst av gamla och grova lövträd liksom av stående och liggande död ved av lövträd. Det ska under en överskådlig framtid finnas en åldersspridning bland lövträden så att nya träd kontinuerligt ska kunna växa sig gamla och grova. Området ska i lövträdsfattiga delar mer präglas av intern beståndsdynamik och naturskogsstrukturer. Det ska finnas rikliga och ej minskande förekomster av för naturtypen typiska arter, främst inom artgrupperna bark- och vedlevande lavar, svampar och insekter. Arealen lövträdsrik barrskog ska på sikt, när skötselområde C uppgått i skötselområdet, vara 33 hektar.

En fältutvärdering av skötselbehovet samt en artinventering bör föregå skötselåtgärder.

Förvaltningsinriktning

- Fri utveckling i kombination med lövgynnande åtgärder.

Skötselåtgärder

- Selektiv ringbarkning av gran (eller motsvarande åtgärd) för att döda eller försvaga granar. Detta i syfte att minska granens konkurrens med lövträd, främst sälg, och för att öka ljusinsläppet, vilket gynnar bark- och vedlevande lavar och insekter som hotas av igenväxning.

Dessutom ska följande ej prioriterad åtgärd vara möjlig att utföra i skötselområdet:

- Skogsbyte av tamboskap, om det ur praktiska och biologiska aspekter bedöms som lämpligt. Om skogsbyte sker i skötselområde A kan delar av eller hela detta skötselområde ingå i samma beteshägn.

Skötselområde C – Lövträdsrik ungskog (5 hektar)

Beskrivning

Skötselområdet utgörs av lövträdsrik ungskog uppkommen efter avverkning utförd kring år 2000. Området utgör utvecklingsmark för de höga naturvärden knutna till lövträd i skötselområde som finns i skötselområde B. På sikt kommer skötselområde C att uppgå i skötselområde B.

Bevarandemål

Se skötselområde B.

Förvaltningsinriktning

- Åtgärder för att gynna lövträd.

Skötselåtgärder

- Tillfällig stängsling för att hindra betning av vilt och därmed gynna uppväxande lövträd. Stängslet tas bort när lövträden nått ”betesfri höjd”.

- Naturvårdande röjning och fällning av främst gran. Detta i syfte att gynna utvecklingen mot ett äldre lövträdsdominerat bestånd med gott om grova sälgar. Åtgärden utförs som engångsåtgärd när lövträden nått väl över betesfri höjd. Röjning och fällning kring sälgar prioriteras framför åtgärder kring björkar och aspar.

En fältutvärdering av skötselbehovet bör föregå skötselåtgärder.

Skötselområde D – Rikkärr (4 hektar)

Beskrivning

Skötselområdet utgörs av två rikkärr, D1 och D2, som delvis är trädklädda.



Skötselområde D – Rikkärr

Bevarandemål

Skötselområdet ska bestå av delvis öppna och delvis trädklädda rikkärr. Skötselområdet ska ha fortsatt intakta hydrologiska förhållanden och en opåverkad hydrokemi. Hydrologin spelar en mycket viktig roll och ska inte försämrans genom exempelvis dikning eller exploatering, och kärren ska inte växa igen med träd eller buskar. Kärrets struktur, funktion och typiska arter ska finnas kvar. Näringsstatusen ska vara opåverkad av till exempel gödsling. Markslitage på grund av exempelvis terrängkörning och tramp på stigar ska ej förekomma eller vara försumbar. Skötselområdet ska vara tydligt kalkpåverkat med för naturtypen rikliga och ej minskande förekomster av typiska arter, och då främst inom artgrupperna kärrelvande och kalkgynnade kärleväxter, mossor, svampar, snäckor och insekter. Arealen rikkärr ska vara 4 hektar.

Förvaltningsinriktning

- Fri utveckling i kombination med hävd av rikkärr.



Skötselåtgärder

- Hävd i form av myrslätter samt extensiv röjning i syfte att hindra rikkärren från att växa igen. Vid röjningsinsatser är det viktigt att arbetet görs skonsamt så att förekomster av små dungar och buskage sparas, då buskage är viktiga småhabitat för mollusker, insekter och fåglar. I delområden med lång kontinuitet i trädsnittet bör naturvårdsavverkning undvikas.
- Om skogsbete sker i skötselområde A kan delar av eller hela detta skötselområde ingå i samma beteshägn. Denna hävd kan i så fall helt eller delvis ersätta myrslätter.

Skötsel och förvaltning av naturreservatets friluftslivsvärden

Dalbergstorpet är ett förhållandevis okänt utflyktsmål. Förutom av fiskare nyttjas området så vitt Länsstyrelsen känner till endast i begränsad omfattning för jakt, utflykter och svampplockning. Genom att området nu ges naturreservatsstatus kommer områdets höga natur- och friluftslivsvärden bli mer kända, vilket kan innebära ett förändrat besöksstryck. Områdets karaktär med sumpig mark och bitvis risig skog minskar dock sannolikheten för att det sker i nämnvärd omfattning.

Bevarandemål

I anslutning till naturreservatet ska det finnas god information om naturreservatets naturvärden, samt om de bestämmelser som gäller för naturreservatet.

Skötselåtgärder

- Informationstavla för naturreservatet sätts upp.
- Röjning och uppmärkning av stig.

Utmärkning av naturreservatets gräns

Naturreservatet skall utmärkas i fält enligt Naturvårdsverkets anvisningar.

Sammanfattning och prioritering av planerade skötselåtgärder

Skötselområde	Skötselåtgärder	Prio	När	Frekvens
Hela naturreservatet	Markering av naturreservatets gränser.	1	Inom 1 år	En gång
A	Skogsbete	2	Inom 10 år	Återkommande
B	Avveckling av granar	1	Inom 5 år, därefter vid behov	Återkommande vid behov
C	Uppförande av stängsel	2	Inom 3 år	En gång



C	Naturvårdande röjning och fällning	2	Vid behov	En gång
D1	Slåtter och röjning av igenväxningsvegetation	1	Vid behov	Återkommande var 3:e till var 5:e år
D2	Slåtter och röjning av igenväxningsvegetation	1	Vid behov	Återkommande var 3:e till var 5:e år
Friluftsliv	Uppsättning av en informationstavla	1	Inom 1 år	En gång
Friluftsliv	Röjning och uppmärkning av stig	1	Vid behov	Återkommande vid behov

Utöver ovan listade prioriterade skötselåtgärder ska det inom hela naturreservatet vara möjligt att återuppta skogsbete.

Övriga uppgifter

Uppföljning

En uppföljning av beskrivna bevarandemål ska ske för varje skötselområde för bedömning av områdets bevarandetillstånd. Uppföljningsarbetet anges och utförs av Länsstyrelsen eller av denne enligt skrivna avtal utsedd uppdragstagare. Resultat från kommande uppföljning av bevarandestatusen kan eventuellt påkalla en revidering av skötselplan och målindikatorer. Målindikatorer för uppföljning av bevarandemålen för naturreservatets skötselområden anges i ett särskilt dokument kallat uppföljningsplan som fastställs separat.

Tillsyn

Länsstyrelsen ansvarar för fortlöpande tillsyn av att naturreservatets föreskrifter efterlevs.

Finansiering av naturvårdsförvaltningen

Naturvårdsförvaltningen bekostas av Naturvårdsverket genom skötselanslag för biotopvårdande åtgärder, utmärkning av reservatets gränser, områdestillsyn samt löpande underhåll.

Källförteckning

Tryckta källor

Bräcke kommun 2003. Översiktsplan för Bräcke kommun.

Bräcke kommun 2003. Vindkraft i Bräcke kommun. Tillägg till Översiktsplan.

Lundqvist, J, 1969: Jordartskarta över Jämtlands län, skala 1:200 000. Sveriges geologiska undersökning, serie nr: Ca 45

Lundqvist J, 1984: Karta över berggrunden i Jämtlands län utom förevarande Fjällsjö k:n, skala 1:200 000. Sveriges geologiska undersökning, serie nr Ba 31

Länsstyrelsen i Jämtlands län. Bevarandeplan för Natura 2000-området Dalbergstorpet SE0720416. Diariernr. 511-1912-2018



Länsstyrelsen Jämtlands län

- Naturvårdsverket 2005. Naturskyddsåtgärder i skogmyrmosaiker. Vägledning. Naturvårdsverkets Rapport 5516.
- Naturvårdsverket 2006. Åtgärdsprogram för bevarande av rikkärr. Naturvårdsverket rapport 5601.
- Naturvårdsverket 2006. Åtgärdsprogram för bevarande av rödlistade fjälltaggsvampar. Naturvårdsverket Rapport 5609.
- Naturvårdsverket 2008. Planering av naturreservat – vägledning för beskrivning, indelning och avgränsning. Naturvårdsverkets Rapport 5788.
- Naturvårdsverket 2008. Åtgärdsprogram för björklevande skalbaggar på björk i Norrland. Naturvårdsverket rapport 5843.
- Naturvårdsverket 2009. Åtgärdsprogram för kalktallskogar 2009-2013. Naturvårdsverket rapport 5967.
- Naturvårdsverket 2010. Uppföljning av skyddade områden i Sverige. Riktlinjer för uppföljning av friluftsliv, naturtyper och arter på områdesnivå. Naturvårdsverkets Rapport 6379.
- Naturvårdsverket 2010. Åtgärdsprogram för hotade arter på asp i Norrland. Naturvårdsverket rapport 6393.
- Naturvårdsverket 2013. Förvaltning av skogar och andra trädbärande marker i skyddade områden. Naturvårdsverket Rapport 6561.
- Naturvårdsverket och Skogsstyrelsen 2005. Nationell strategi för formellt skydd skog. Skogsstyrelsen 2000. Signalarter. Indikatorer på skyddsvärd skog. Flora över kryptogamer. Sveriges Geologiska Undersökning 1984. Karta över berggrunden i Jämtlands län utom förevarande Fjällsjö k:n.

Källor på internet

- Artdatabanken och Naturvårdsverket. Artportalen. www.artportalen.se.
- Lantmäteriet. Historiska kartor. Ekonomiska kartan 1966 över Grundselet (J133-18F3j68) <http://historiskakartor.lantmateriet.se>.
- Naturvårdsverket. Vägledningar för svenska naturtyper och arter i EU:s naturvårdsdirektiv. www.naturvardsverket.se/Stod-i-miljoarbetet/Vagledning-amnesvis/Natura-2000/.
- Naturvårdsverket. Vägledningar för arbetet med att bilda naturreservat. <http://naturvardsverket.se/sv/Stod-i-miljoarbetet/Vagledningar/Skyddade-omraden/Process-att-bilda-naturreservat/#planera>
- Riksantikvarieämbetet. Fornminnesregistret. (RAÄ-nummer Nyhem 89:1 och Nyhem 90:1). Fornsök www.raa.se/cms/fornsok/start.html.
- Sametinget. Underlag för planer. www.sametinget.se/8382 Kartor över Riksintresse, strategiska platser och årstidsland.
- Skogsstyrelsen. Nyckelbiotoper och objekt med naturvärden. Skogsdataportalen <http://skogsdataportalen.skogsstyrelsen.se/Skogsdataportalen/>
- Skogsstyrelsen. Signalarter. www.skogsstyrelsen.se/Myndigheten/Skog-och-miljo/Biologisk-mangfald/Signalarter/
- Sveriges lantbruksuniversitet (SLU). Rödlistade arter i Sverige. www.artfakta.se.

Ej tryckta källor

- Länsstyrelsen i Jämtlands län. Länsstyrelsen naturvärdesinventeringar.



Länsstyrelsen
Jämtlands län

Foto: Länsstyrelsen Jämtlands län



Naturreseptatet Dalbergstorpet Skötselplankarta

539 000

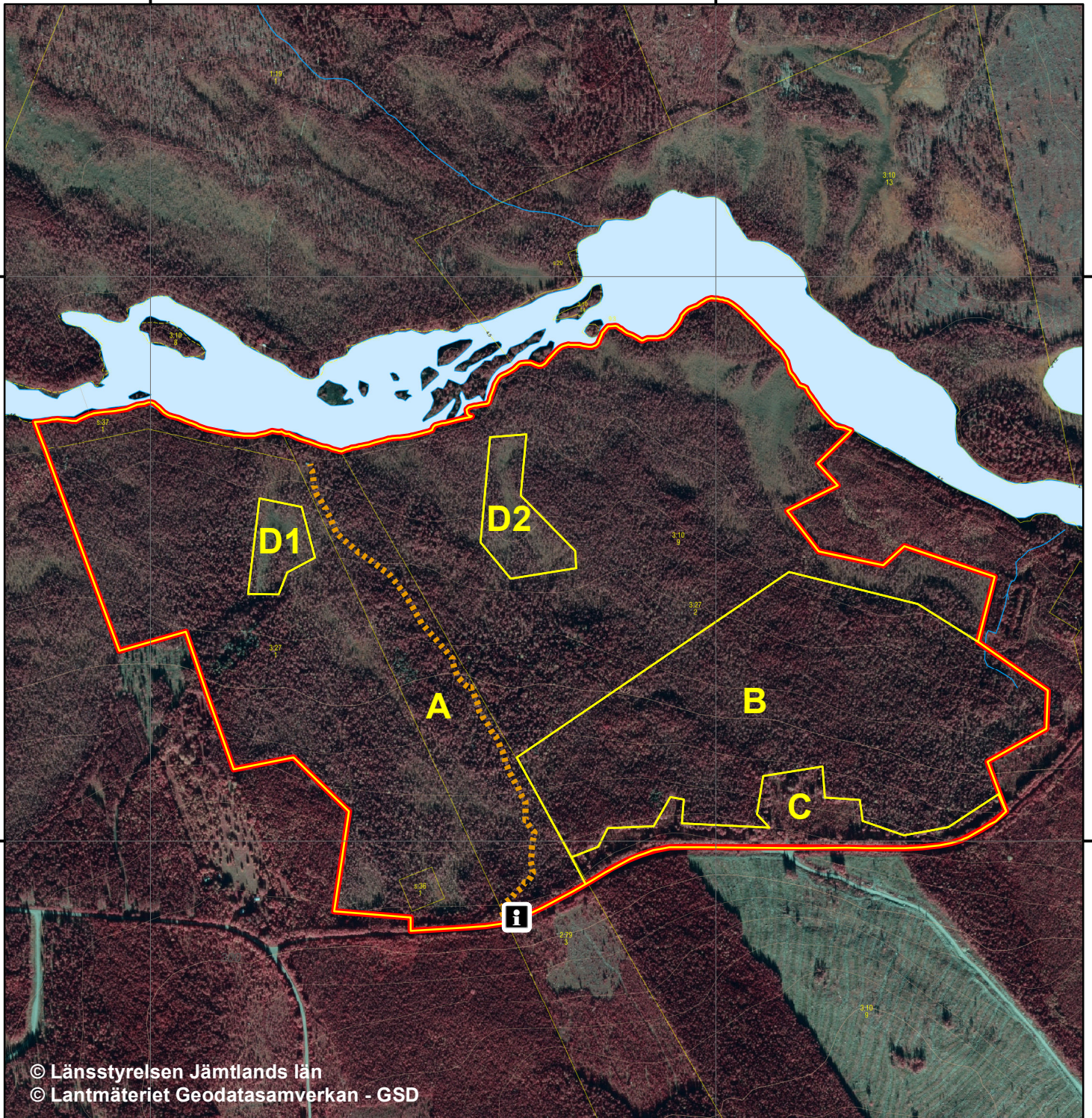
540 000

6 965 000

6 965 000

6 964 000

6 964 000



© Länsstyrelsen Jämtlands län
© Lantmäteriet Geodatasamverkan - GSD

539 000

540 000

- Gräns för naturreseptatet
- Gräns för skötselområden
- Stig
- Informationstavla

0 500 m

Skala (A4) 1:10 000

SWEREF 99 TM, Höjdkurvor 5 m intervall





Artförteckning naturreservatet Dalbergstorpet

I artförteckningen finns ett urval av naturvårdsarter funna i Dalbergstorpets naturreservat. Naturvårdsarter definieras enligt ArtDatabanken som fridlysta arter, nyckelarter, rödlistade arter, ansvarsarter, typiska arter och signalarter. Hotkategorier enligt Artdatabankens rödlista 2015. EN=Starkt hotad, VU=Sårbar, NT=Nära hotad.

Vetenskapligt namn	Svenskt namn	Hotkategori
Kärlväxter		
<i>Coeloglossum viride</i>	Grönkulla	
<i>Corallorhiza trifida</i>	Korallrot	
<i>Cypripedium calceolus</i>	Guckusko	
<i>Cystopteris montana</i>	Finbräken	
<i>Dactylorhiza majalis subsp. lapponica</i>	Sumpnycklar	
<i>Goodyera repens</i>	Knärot	NT
<i>Neottia cordata</i>	Spindelblomster	
<i>Neottia ovata</i>	Tvåblad	
Mossor		
<i>Hylocomiastrum umbratum</i>	Mörk husmossa	
Lavar		
<i>Alectoria sarmentosa</i>	Garnlav	NT
<i>Calicium adaequatum</i>	Mörkhövdad spiklav	
<i>Chaenotheca cinerea</i>	Blekskaftad nållav	EN
<i>Chaenotheca gracilentia</i>	Smalskaftslav	VU
<i>Cyphelium tigillare</i>	Ladlav	NT
<i>Lobaria pulmonaria</i>	Lunglav	NT
<i>Lobaria scrobiculata</i>	Skrovellav	NT
<i>Nephroma bellum</i>	Stuplav	
<i>Nephroma parile</i>	Bårdlav	
Svampar		
<i>Bankera violascens</i>	Grantaggsvamp	NT
<i>Cystostereum murrayi</i>	Doftskinn	NT
<i>Haploporus odoratus</i>	Doftticka	VU
<i>Hydnellum aurantiacum</i>	Orange taggsvamp	NT
<i>Hydnellum ferrugineum</i>	Droptaggsvamp	



<i>Phellinus ferrugineofuscus</i>	Ullticka	NT
<i>Phellodon connatus</i>	Svartvit taggsvamp	NT
<i>Pseudographis pinicola</i>	Gammelgranskål	NT
<i>Ramaria testaceoflava</i>	Gultoppig fingersvamp	NT

Fåglar

<i>Anthus pratensis</i>	Ängspiplärka	NT
<i>Cinclus cinclus</i>	Strömstare	
<i>Perisoreus infaustus</i>	Lavskrika	
<i>Regulus regulus</i>	Kungsfågel	VU
