

Beslut

Datum
2018-09-24

Dnr (anges vid skriftväxling)
511-5580-2018
Dossinr
NVR2047238

Beslut för bildande av naturreservatet Vårvsberget

Uppgifter om naturreservatet

Naturreservatets namn: Vårvsberget
NVR-id: 2047238
Län: Jämtland
Kommun: Ragunda
Väggkarta: Ramsele 153
Lägesbeskrivning: 18 km nordväst om Hammarstrand
Centrumkoordinater: N: 7008402 E: 552576 (SWEREF99 TM)
Fastigheter: Del av Österdövikens 1:5
(fastighetsförättning pågår), 1:6, 1:12 och 1:13
Markägare: Staten genom Naturvårdsverket samt enskilda markägare
Totalareal: 117 hektar, varav 115 hektar produktiv skogsmark
Förvaltare: Länstyrelsen Jämtlands län



Innehållsförteckning

Länstyrelsens beslut	3
Syftet med naturreservatet	3
Skälen för beslutet	3
Beskrivning av området	4
Föreskrifter	4
Undantag från föreskrifterna	6
Skötselplan.....	7
Redogörelse för ärendet	7
Ärendets beredning	7
Synpunkter på förslaget till beslut	7
Länstyrelsens bedömning	8
Förenlighet med riksintressen, planer och områdesbestämmelser	8
Konsekvensutredning.....	9
Upplysningar	9
Bilagor.....	10

Länstyrelsens beslut

Länstyrelsen förklarar med stöd av 7 kap. 4 § miljöbalken det område som utmärks på bifogad karta, bilaga 1, som naturreservat.

Beslutet riktar sig till var och en, fastighetsägare och innehavare av särskild rätt, vars rättigheter att använda mark- och vattenområden berörs inom reservatsområdet.

Naturreservatets namn ska vara **Vårvsberget**

Syftet med naturreservatet

Syftet med Vårvsbergets naturreservat är att bevara och utveckla ett område med brandpräglad tall- och granskog med stora inslag av gamla lövbrännor bestående av medelålders – äldre asp och en del sälk och björk.

Syftet nås genom att gynna naturvärden kopplade till lövträd, främst genom avveckling av gran. Syftet nås även genom att ungskog förvaltas för att skapa nya lövträdsrika successioner. Syftet nås även genom naturvårdsbränning av den talldominerade skogsmarken. I övrigt får skog och våtmark utvecklas fritt.

Skälen för beslutet

Naturreservatets prioriterade bevarandevärden och därmed skälen för beslutet är:

- En hög andel lövträd i spridda åldrar.
- Goda ljusförhållanden till gagn för ljus-/värmegynnade vedlevande lavar och insekter på lövträd.
- Förekomsten av grova lövträd med skrovlig bark samt grov död ved av lövträd i olika nedbrytningsstadier, samt de vedlevande lavar, svampar och insekter knutna till dessa substrat.
- Gamla granar och tallar samt död ved av dessa trädslag i olika nedbrytningsstadier, samt de lavar, svampar och insekter knutna till dessa substrat.
- Spår av tidigare skogsbrand som resulterat i brandskadade och döda träd, tunnare humusskikt, samt nya lövträdsuccessioner.

- Örtrika utströmningsområden med inslag av kalkörter och rikmarks mossor.

Beskrivning av området

Naturreseptatet Vårvsberget ligger i Ragunda kommun cika 18 kilometer nordväst om Hammarstrand. Objektet ligger dels på västra delen av Vårvsberget, dels i en brant nord- till nordostsluttning av Norrberget. De två bergen skiljs åt av en dal kallad "Vårvsdalen". Vårvsberget sluttar ganska brant mot sydväst ned mot dalens botten, i vars östra del rikkärret Dalhemsmyran ligger. De norra delarna av naturreseptatet ligger endast cirka 400 meter söder om Ammeråns naturreseptat. Berggrunden utgörs av granit och gnejs, samt en mindre del metagråvacka och jordarten av sandig och moig morän med berg i dagen.

En stor del av naturreseptatet består av grandominerade lövbrännor med måttligt – allmänt inslag av medelålders – äldre asp samt en del sälj och björk. Den nordöstligaste delen av naturreseptatet skiljer sig från övriga lövträdsrika delar genom att den domineras av tall. I nordligaste delen finns fuktiga dråg och våtar omgivna av asp. I sydligaste delen av objektet ligger en högproduktiv, mindre granvärdekärna med allmän förekomst av död ved.

I dalgångens botten är lövinslaget lägre och granskogen är i sluttningarnas lägre delar till stor del högproduktiv. Flera sumpiga partier finns, bland annat i närheten av myren. Den höga luftfuktigheten som genereras i dalgångens botten gynnar fuktighetskrävande arter även högre upp i sluttningarna.

En mer omfattande beskrivning finns i skötselplanen, bilaga 4.

Föreskrifter

För att uppnå syftet med naturreseptatet beslutar Länsstyrelsen med stöd av 7 kap. 5, 6 och 30 §§ miljöbalken samt 22 §§ första stycket förordning (1998:1252) om områdesskydd enligt miljöbalken m. m. att nedan angivna föreskrifter skall gälla i naturreseptatet.

A. Föreskrifter med stöd av 7 kap. 5 § andra stycket miljöbalken om inskränkningar i rätten att använda mark- och vattenområden

Utöver föreskrifter och förbud enligt andra lagar är det förbjudet att inom naturreservatet:

1. uppföra byggnad eller annan anläggning, t ex vindkraftverk, mast, antenn, luft- eller markledning, bro eller spång,
2. utöka eller förändra befintlig byggnad eller anläggning,
3. sätta upp tavla, plakat, skylt, göra inskrift eller liknande,
4. anordna upplag, utföra fyllning eller tippning, spränga, schakta, borra, gräva, markbereda, utföra någon annan typ av markbearbetning eller bedriva täkt av något slag,
5. anlägga väg, skoterled, uppställningsplats för fordon, eller liknande anläggningar,
6. framföra motordrivet fordon,
7. dika, kulvertera dike, dämna, eller utföra annan åtgärd som påverkar områdets naturgivna hydrologiska förhållanden,
8. utföra skogsvårds- eller skogsskötselåtgärder,
9. fälla eller skada träd och buskar, samt flytta eller upparbeta stående och liggande döda träd eller delar av träd,
10. införa för området främmande växt- eller djurart,
11. använda kemiska eller biologiska bekämpningsmedel, tillföra kalk eller andra växtnäringsämnen,
12. placera ut saltstenar i anslutning till källor och fuktig-blöt mark.

Utan Länsstyrelsens tillstånd är det förbjudet att:

13. dikesrensa,
14. uppföra jaktorn.

B. Föreskrifter enligt 7 kap. 6 § miljöbalken om vad ägare och innehavare av särskild rätt till fastighet förpliktas tåla

Markägare och innehavare av särskild rätt till marken förpliktas tåla att följande anordningar utförs och åtgärder vidtas för att tillgodose ändamålet med naturreservatet:

1. utmärkning av naturreservatets yttergränser enligt gällande anvisning,
2. uppsättning och underhåll av informationstavla vid plats som markeras på karta, bilaga 1,
3. naturvårdsbränning samt anläggande av mineraljordssträngar för brandavgränsning, transport av bränningsutrustning med motorfordon och dylikt för att kunna genomföra åtgärden,
4. utglesning av trädsikt genom avveckling av granar,

5. röjning och fällning av träd samt uppförande av tillfälliga stängsel enligt karta, bilaga 1,
6. borttagning av främmande arter genom mekaniska metoder.
7. undersökning och dokumentation av mark, vegetation samt växt- och djurliv i uppföljningssyfte.

C. Föreskrifter med stöd av 7 kap 30 § miljöbalken om rätten att färdas och vistas inom naturreservatet samt om ordningen i övrigt.

Utöver vad som annars gäller i lagar och författningar är det förbjudet att inom naturreservatet:

1. plocka och samla in arter av olika slag, med undantag för bär och matsvamp,
2. klättra i boträd, uppehålla sig nära rovfågelbo, lya eller gryt, samla in djur eller på annat sätt medvetet skada eller störa djurlivet,
3. göra åverkan på mark, block, växtlighet, torrträd eller annan död ved,
4. elda annat än med medhavd ved,
5. framföra motordrivet fordon.

Undantag från föreskrifterna

A- och C-föreskrifterna ovan skall inte utgöra hinder för:

- a) förvaltaren av naturreservatet, eller den som förvaltaren uppdrar åt, att vidta de åtgärder som behövs för att tillgodose syftet med naturreservatet och som framgår av föreskrifterna under B ovan,
- b) att bedriva renskötsel i enlighet med rennäringslagen (1971:437) eller framföra motordrivet fordon vid renskötsel enligt undantag i terrängkörningsförordningen (1978:594),
- c) att framföra motordrivet fordon i räddningstjänst och vid sjukfall,
- d) att framföra motordrivet fordon i statligt tjänsteärende,
- e) jakt enligt jaktlag (1987:259),
- f) skyddsjakt efter rovdjur enligt jaktförordningen (1987:905),
- g) underhåll av befintligt jaktorn eller att på samma plats ersätta ett gammalt jaktorn med ett nytt,
- h) att transportera fälld björn, älg, hjort eller vildsvin med lättare terränggående motorfordon ($\leq 450\text{kg}$),
- i) markägare och innehavare av särskild rätt att använda terrängskoter på väl snötäckt mark i samband med tillsyn och annat nyttjande av marken (inklusive vid uttransport av fällt vilt),
- j) underhåll av befintlig väg som gränsar till naturreservatet.

Skötselplan

Lännsstyrelsen fastställer i enlighet med 3 § förordningen (1998:1252) om områdesskydd enligt miljöbalken m.m. bifogad skötselplan, bilaga 3, för naturreservatets långsiktiga vård.

Redogörelse för ärendet

Ärendets beredning

Lännsstyrelsen beslöt 2011 att föreslå Vårvsberget som naturreservat. Efter flera gränsändringar i dialog med markägare kunde Lantmäteriet påbörja uppdraget att mäta in områdets gränser. Efter fastighetsbestämning och ytterligare en gränsändring färdigställdes uppdraget 2014.

Uppdragen att värdera objektet och sköta förhandlingen har utförts av auktoriserade konsultfirmor. Förhandlingen avslutades 2015, då alla avtal om inträngsersättning med berörda markägare var klara.

En del av naturreservatet köptes av Naturvårdsverket genom en större markbytesaffär, det så kallade ESAB-paketet (Ersättningsmarker i Sverige AB). ESAB-paketet grundades på regeringens proposition Förändrat uppdrag för Sveaskog AB (2009/10:169) då det beslutades att 100 000 hektar produktiv skogsmark skulle avstyckas från Sveaskogs markinnehav för att användas som ersättningsmark vid naturreservatsbildning på större markägares innehav. Markerna fördes därefter över från Sveaskog till det nybildade ESAB, som ägs av Naturvårdsverket, för att använda till markbyten med bolagen.

Under 2018 tog Lännsstyrelsen fram ett förslag till beslut om naturreservat. Markägare, ägare av särskild rätt inom området, berörda samebyar samt ett flertal berörda myndigheter och intresseorganisationer fick möjlighet att yttra sig över förslaget.

Synpunkter på förslaget till beslut

Tre yttranden inkom under remisstiden. Lännsstyrelsen har tagit samtliga yttranden i beaktande.

Länstyrelsens bedömning

Senare tiders rationella skogsbruk har medfört en reducering och fragmentering av viktiga livsmiljöer för skogens växt och djurliv. En särskilt hårt utsatt livsmiljö är medelålders – sen lövsucces­sion på frisk mark vilket är en prioriterad skogstyp enligt ”Nationell strategi för formellt skydd av skog”. Vårvsberget är en sådan skog, som i begränsad omfattning påverkats av skogsbruk. Här finns grova gamla barr- och lövträd, torrträd och liggande död ved i olika nedbrytningsstadier. Skogen är tydligt brandpräglad och dess höga naturvärden är, delvis, ett resultat av de upprepade skogsbränderna.

För att området värden ska bestå, behöver området undantas från skogsproduktion och annan exploatering som innebär att områdets naturvärden påtagligt skadas. Länstyrelsen har bedömt att området därför bör förklaras som naturreservat.

Beslutet om naturreservat följer gällande riktlinjer för prioritering av naturreservatsskydd och Sveriges internationella åtaganden om skydd av den biologiska mångfalden, samt Sveriges miljö kvalitetsmål. Länstyrelsen bedömer att beslutet bidrar till att uppfylla miljö kvalitetsmålen *Levande skogar* och *Ett rikt växt- och djurliv*.

Förenlighet med riksintressen, planer och områdesbestämmelser

Naturreservatet ingår i område av riksintresse för rennärning (enligt 3 kap. 5 § miljöbalken). För att värna riksintresset för rennärning ska särskild hänsyn tas till renbetet. Att skogsmarken, i och med bildande av naturreservat, skyddas mot avverkning bedöms ha en positiv inverkan för renbetet på landskapsnivå. Naturreservatets förvaltningsinriktning med naturvårdsbränning är sannolikt en förutsättning för gott bete på lång sikt. På kort sikt, däremot, försämras betet efter bränning. I samband med framtagande av bränningsplan ska därför samråd med berörd sameby ske.

Naturreservatet ligger även i anslutning till område av riksintresse för vattendraget Ammerån (enligt 4 kap. 6 § miljöbalken skyddade vattendrag - yta).

Gällande översiktsplan för Ragunda kommun antogs 2006. Översiktsplanen anger ingen specifik markanvändning för det aktuella området. Länstyrelsen bedömer därmed att detta beslut är förenligt med en från allmän synpunkt lämplig användning av mark- och vattenresurserna samt med den för området gällande

kommunala översiktsplanen. Vidare bedömer Länstyrelsen att inskränkningarna i enskilda rätt att använda mark eller vatten inte går längre än som krävs för att syftet med skyddsområdet ska tillgodoses.

Konsekvensutredning

I enlighet med vad som sägs i 4 och 5 §§ förordningen (2007:1244) om konsekvensutredning vid regelgivning, bedömer Länstyrelsen att föreskrifterna enligt 7 kap. 30 § miljöbalken innebär så begränsade kostnadsmässiga och andra konsekvenser att det saknas skäl för en konsekvensutredning av regelgivningen.

Upplysningar

Föreskrifterna under C ovan, enligt 7 kap. 30 § miljöbalken om rätten att färdas, vistas och om ordningen i övrigt inom naturreservatet, gäller omedelbart, även om de överklagas.

Den som vill göra anspråk på ersättning eller kräva inlösen av fastighet ska väcka talan hos mark- och miljödomstolen mot staten inom ett år från det att beslutet på vilket anspråket grundas har vunnit laga kraft vid påföljd att rätten till ersättning eller inlösen annars går förlorad.

Detta beslut ska kungöras i länets författningssamling och i ortstidningarna Östersundsposten och Länstidningen.

Länstyrelsen i Jämtlands län är förvaltare av naturreservatet.

Länstyrelsen ska enligt 2 kap. 8 § miljötillsynsförordningen (2011:13) utöva operativ tillsyn över att naturreservatets föreskrifter följs. Enligt 29 kap. 2 och 2a §§ miljöbalken gäller bland annat att brott mot föreskrift som meddelats med stöd av 7 kap. miljöbalken kan medföra straffansvar. Har någon vidtagit åtgärd i strid mot meddelad föreskrift, kan Länstyrelsen enligt 26 kap. 9 och 14 §§ miljöbalken vid vite förelägga om rättelse.

Enligt 4 § skogsvårdslagen (1979:429) ska bestämmelser i denna lag eller med stöd av lagen meddelade föreskrifter inte tillämpas i den mån vad där sägs strider mot föreskrifter för naturreservatet. Det innebär till exempel att eventuella vindfällan och stormskadad skog lämnas orörda.

Spontana bränder kan tillåtas inom naturreservatets gränser, i enlighet med aktuell strategi för naturvårdsbränning och spontana bränder i skyddade områden, som Länstyrelsen i Jämtlands län tagit fram.

Utöver föreskrifterna för naturreservatet gäller också generella bestämmelser till skydd för naturmiljön och djurlivet, till exempel:

- hänsynsregler enligt 2 kap. 3§ miljöbalken,
- fridlysning av alla vilda fåglar och däggdjur samt deras ägg, ungar och bon enligt jaktlagen (1987:259). Vissa andra växt- och djurarter är fridlysta enligt 8 kap. miljöbalken och artskyddsförordningen (2007:845),
- hundhållning enligt 16§ i lagen (2007:1150) om tillsyn av hundar och katter.

Beslut i detta ärende har fattats av landshövding Jöran Hägglund. Vid den slutliga handläggningen av ärendet deltog även länsråd Susanna Löfgren, biträdande länsråd Bengt-Åke Strömquist, naturvårdschef Bitti Jonasson samt handläggare Moa Walldén, den sistnämnde föredragande.

Detta beslut har signerats elektroniskt och saknar därför underskrifter.

Jöran Hägglund
(beslutande)

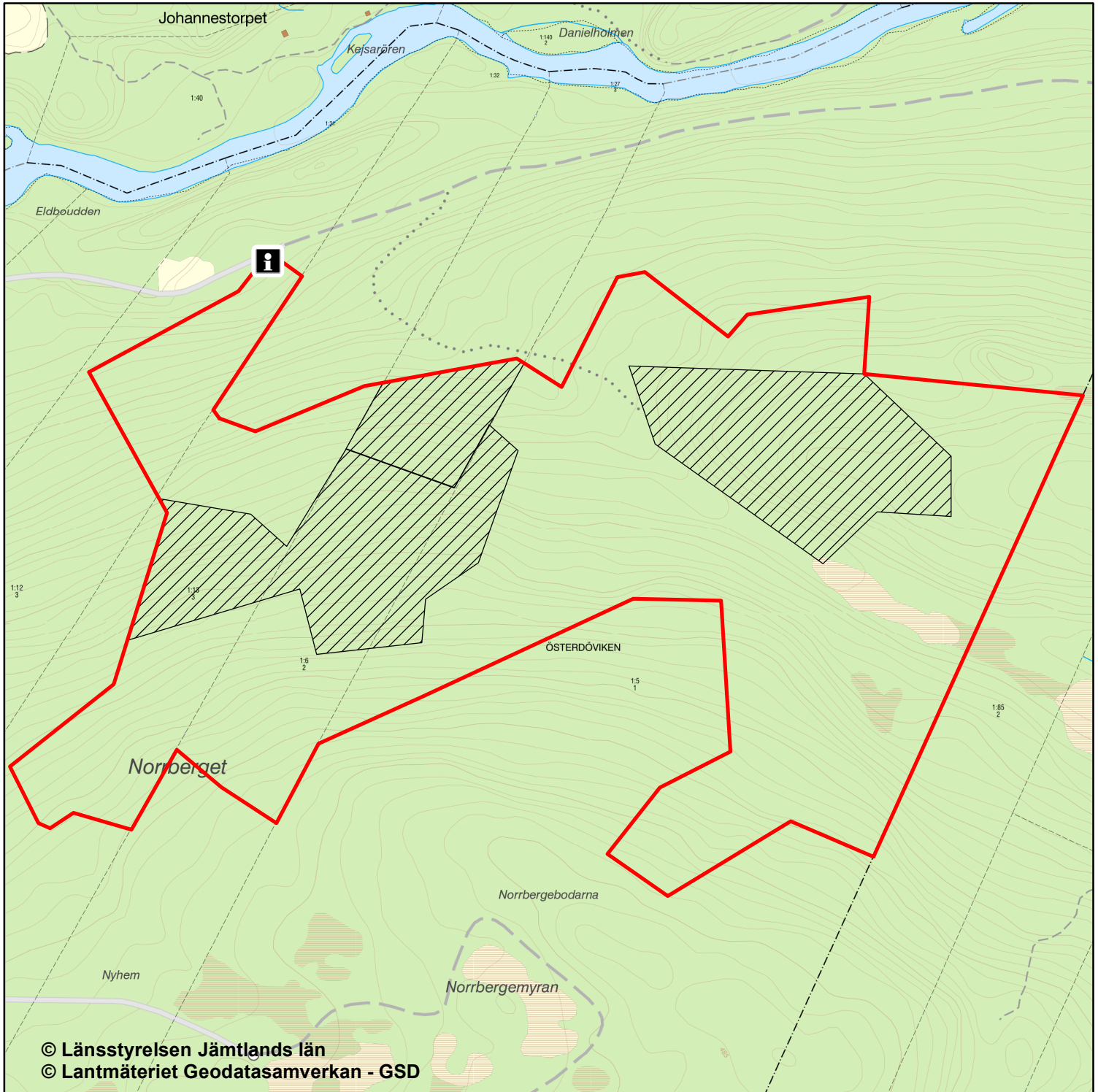
Moa Walldén
(föredragande)

Bilagor




1. Beslutskarta
2. Översigtskarta
3. Skötselplan
- 3a. Skötselplankarta
4. Artförteckning



Naturreseptatet Vårvsberget Beslutskarta



© Länsstyrelsen Jämtlands län
© Lantmäteriet Geodatasamverkan - GSD

-  Gräns för naturreseptatet
-  Område som omfattas av föreskrift B5
-  Informationstavla

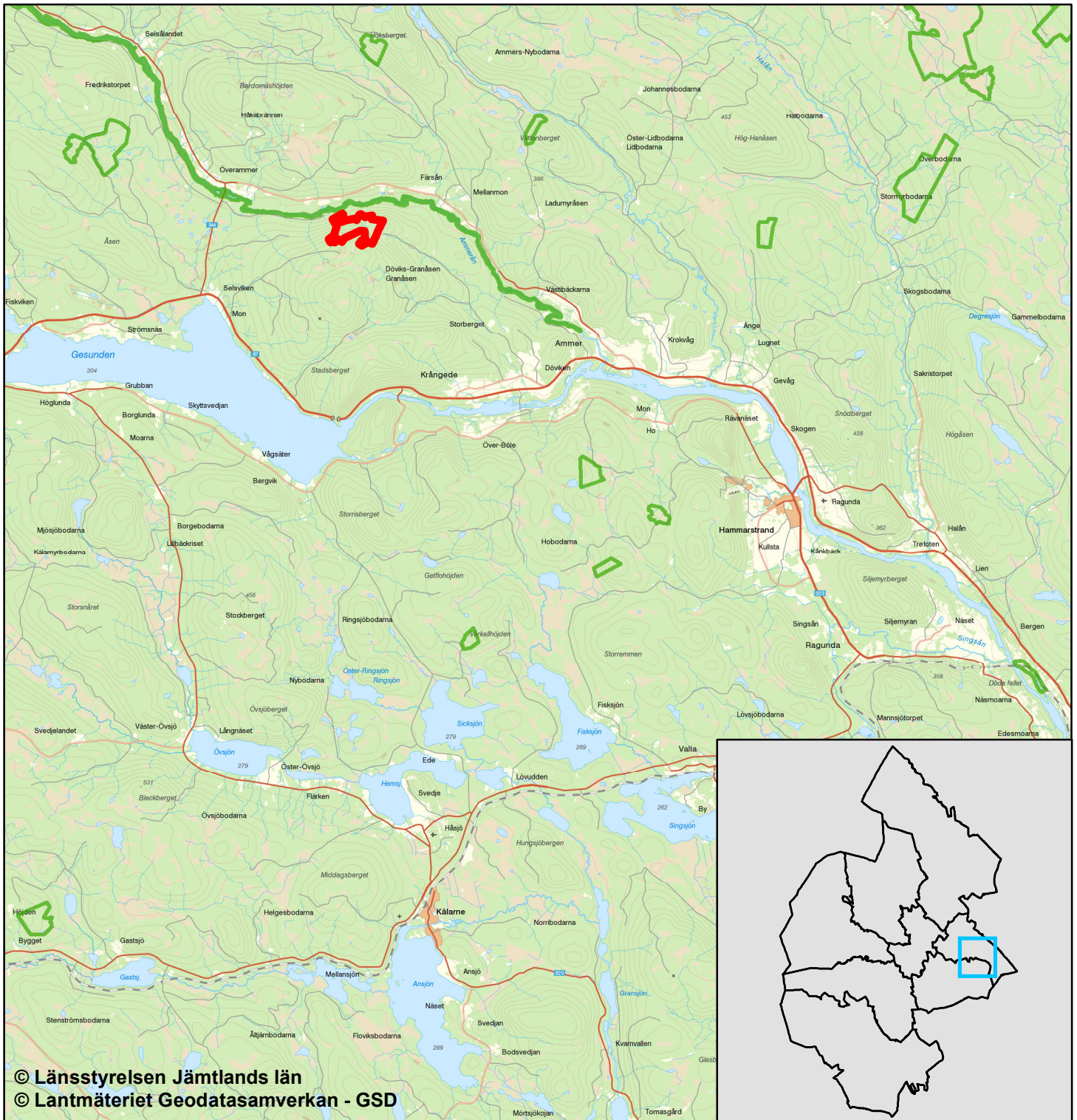


Skala 1:10 000

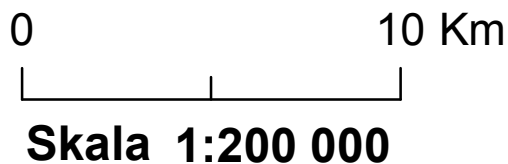




Naturreservatet Vårvsberget Översiktskarta



- Naturreservatet Vårvsberget
- Övriga naturreservat





Skötselplan för naturreservatet Vårvsberget

Innehållsförteckning

BESKRIVNINGSDDEL.....	2
Syfte	2
Beskrivning av naturreservatet.....	2
Administrativa data	2
Områdesbeskrivning.....	2
Prioriterade bevarandevärden	4
Åtgärdsprogram för hotade arter eller livsmiljöer (ÅGP).....	4
PLANDEL.....	6
Skötsel och förvaltning av naturreservatets naturvärden	6
Skötselområde A – Barrträdsdominerad lövträdsuccession, 80,6 hektar.....	6
Skötselområde B – Tallskog, 27,5 hektar.....	7
Skötselområde C – Hygge med sparade tallar och björkar, 4,2 hektar	8
Skötselområde D – Näringsrik granskog, 4,4 hektar	9
Skötsel och förvaltning av naturreservatets friluftslivsvärden.....	9
Utmärkning av naturreservatets gräns.....	10
Sammanfattning och prioritering av planerade skötselåtgärder	10
Övriga uppgifter.....	11
Bränningsplan.....	11
Uppföljning	11
Tillsyn.....	11
Finansiering av naturvårdsförvaltningen	11
Källförteckning	11



BESKRIVNINGSDDEL

Syfte

Syftet med Vårvsbergets naturreservat är att bevara och utveckla ett område med brandpräglad tall- och granskog med stora inslag av gamla lövbrännor bestående av medelålders – äldre asp och en del sälj och björk.

Syftet nås genom att gynna naturvärden kopplade till lövträd, främst genom avveckling av gran. Syftet nås även genom att ungskog förvaltas för att skapa nya lövträdsrika successioner. Syftet nås även genom naturvårdsbränning av den talldominerade skogsmarken. I övrigt får skog och våtmark utvecklas fritt.

Beskrivning av naturreservatet

Administrativa data

Naturreservatets namn	Vårvsberget
Län	Jämtland
Kommun	Ragunda
Fastigheter	Del av Österdövikens 1:5, 1:6, 1:12 och 1:13
Markägare	Staten via Naturvårdsverket samt enskilda markägare
Areal	116,7 hektar
Förvaltare	Länsstyrelsen i Jämtlands län

Områdesbeskrivning

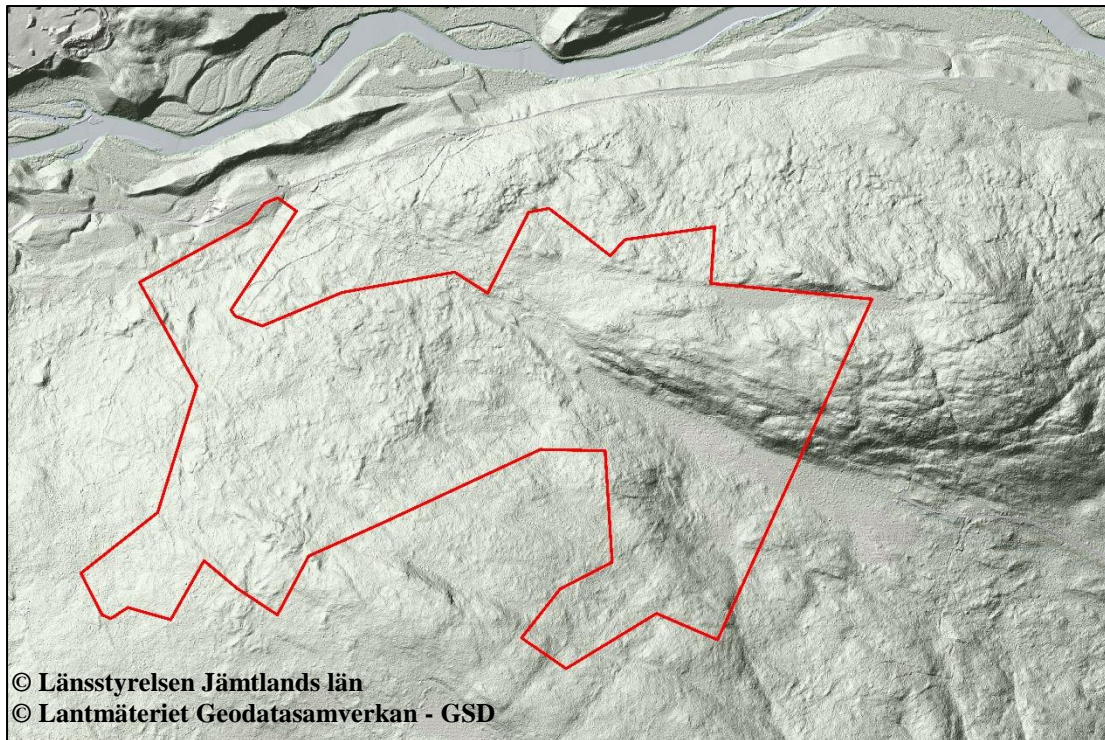
Landskap och läge

Vårvsberget ligger i Ragunda kommun cirka 18 kilometer nordväst om Hammarstrand. Naturreservatet omfattar dels den västra delen av Vårvsberget, och dels den branta nord- till nordostsluttning av Norrberget. De två bergen skiljs åt av en dal kallad ”Vårvsdalen”.

Vårvsbergets naturreservatet är knappt 117 hektar stort, varav 115 hektar utgörs av produktiv skogsmark. De norra delarna av reservatet ligger endast 400 meter söder om Ammeråns naturreservat (Riksintresse skyddade vattendrag, 4:6 MB).

Geologiska förhållanden

Berggrunden utgörs av granit och gnejs, samt en mindre del metagråvacka och jordarten av sandig och moig morän med berg i dagen. Altituden varierar mellan 200 och cirka 430 meter över havet.



Höjds­kuggningsmodell som tydliggör landskapets terrängformer.

Skogen

Området består till stor del av gamla lövbrännor med grandominerad skog med måttligt till allmänt inslag av medelålders till äldre asp samt en del sälg och björk. Särskilt områdets östra och nordligaste delar innehåller en hel del grov asp. I sydligaste delen av objektet ligger en högproduktiv granskog med allmän förekomst av död ved. På västra delen av Vårvsberget, ganska centralt i objektet, ligger cirka 10 hektar trivial tallskog med 120- till 140-åriga träd och sparsamt med död ved.

Merparten av skogen utgörs av äldre blandskog (beståndsåldrar från cirka 100 till 150 år) av tall, gran, björk och asp och som är präglad av brand. Avverkning i området har förekommit i mindre utsträckning under 1900-talet och gamla, grova tallstubbar vittnar om dimensionshuggning under 1800-talet. Tillgången på död ved i form av lågor, stubbar och torrakor är stor. Frisk vegetation av blåbärsristyp dominerar och torrare partier finns i höjdlägena.

I de brantaste delarna av Norrbergets nordostsluttning, i Vårvsbergets sydvästsluttning, samt i sydvästligaste delen av reservatet finns örtrika utströmningsområden med inslag av kalkörter och rikmarks­mossor. Vårvsberget sluttar relativt brant mot sydväst ned mot dalens botten, i vars östra del rikkärret Dalhemsmyran ligger. Den höga luftfuktigheten som genereras i dalgångens botten gynnar fuktighetskrävande arter även högre upp i sluttningarna. Den

nordöstligaste delen av naturreservatet skiljer sig från övriga lövträdsrika delar genom att den domineras av tall. I nordligaste delen finns fuktiga drag och våtar omgivna med asp.

Naturvårdsarter

Någon systematisk artinventering är inte utförd, men totalt är 32 rödlistade arter funna i området, varav fyra är klassade som hotade. Se separat artförteckning i bilaga 4 för vidare information. Hösten 2000 inventerades området av elever från dåvarande Mitthögskolan. Ett stort antal rödlistade lavar, vedsvampar och mossor noterades.

Rennäring

Området där naturreservatet är beläget nyttjas för renskötsel och utgör kärnområde av riksintresse för rennäring (enligt 3 kap. 5 § miljöbalken).

Friluftsliv

En skyltad vandringsled, delvis i mindre bra skick, utgår från skogsbilvägar både öster och nordväst om naturreservatet och delar sig inne det. Det är dock okänt i hur stor omfattning området nyttjas för rekreation.

Prioriterade bevarandevärden

- En hög andel lövträd i spridda åldrar.
- Goda ljusförhållanden till gagn för ljus-/värmegynnade vedlevande lavar och insekter på lövträd.
- Förekomsten av grova lövträd med skrovlig bark samt grov död ved av lövträd i olika nedbrytningsstadier, samt de vedlevande lavar, svampar och insekter knutna till dessa substrat.
- Gamla granar och tallar samt död ved av dessa trädslag i olika nedbrytningsstadier, samt de lavar, svampar och insekter knutna till dessa substrat.
- Spår av tidigare skogsbrand som resulterat i brandskadade och döda träd, tunnare humusskikt, samt nya lövträdsuccessioner.
- Örtrika utströmningsområden med inslag av kalkörter och rikmarks mossor.

Åtgärdsprogram för hotade arter eller livsmiljöer (ÅGP)

Vid förvaltningen av naturreservatet ska särskild hänsyn tas till av Naturvårdsverket fastställda åtgärdsprogram för hotade arter eller livsmiljöer. Åtgärdsprogram som är aktuella för detta naturreservat har beaktats i de skötselåtgärder som anges i skötselplanen. Om Länsstyrelsen får ny kunskap om arter eller naturtyper berörda av ÅGP inom naturreservatet ska prioriterade åtgärder för dessa kunna utföras, under förutsättning att de inte bryter mot naturreservatets syfte och föreskrifter. På samma sätt ska prioriterade åtgärder i ännu ej fastställda åtgärdsprogram kunna utföras i naturreservatet när programmen fastställts.



Åtgärdsprogram för hotade arter eller naturtyper som är särskilt viktiga för förvaltningen

Åtgärdsprogram

Kommentar

Brandinsekter i boreal skog

Inga av de berörda arterna har noterats i naturreservatet. Då delar av området planeras att naturvårdsbrännas bör detta åtgärdsprogram ändå beaktas.

Hotade arter på asp i Norrland

Ingen av de berörda arterna har noterats i området. Då beståndsdynamiken kommer att förändras över tid och kontinuerlig tillförsel av död ved förväntas i området så bör åtgärdsprogrammet ändå beaktas.

Björklevande vedskalbaggar i Norrland

Ingen av de berörda arterna har noterats i området. Då beståndsdynamiken kommer att förändras över tid och kontinuerlig tillförsel av död ved förväntas i området så bör åtgärdsprogrammet ändå beaktas.

PLANDEL

Skötsel och förvaltning av naturreservatets naturvärden

Naturreservatet har delats in i fyra skötselområden (A-D).

Skötselområde A – Barrträdsdominerad lövträdsuccession, 80,6 hektar

Beskrivning

Omväxlande gran- och talldominerad lövträdsuccession framförallt av asp, men sälg och björk förekommer också. Skötselområdet är indelat i tre delområden, A1, A2 och A3. A1 och A2 är i huvudsak grandominerade medan A3 i huvudsak är talldominerat. I dalgångens botten i A2 är lövträdsinslaget lägre och granskogen är i sluttningarnas lägre delar till stor del relativt högproduktiv, frisk – fuktig med mest måttligt med död ved. Flera sumpskogspartier finns, bland annat i närheten av myren.



Bevarandemål

Skötselområdet ska bestå av äldre lövträddrik skog med god förekomst av gamla och grova lövträd liksom av stående och liggande död ved av lövträd. Det ska under en överskådlig framtid finnas en åldersspridning bland lövträden så att nya träd kontinuerligt ska kunna växa sig gamla och grova. Nyetablering av lövträd inom skötselområdet förväntas vara låg. Den yngsta successionsfasen består istället av angränsande föryngringsyta (skötselområde C) som

med tiden ska uppgå i detta skötselområde. Det ska finnas rikliga och ej minskande förekomster av för naturtypen typiska arter, främst inom artgrupperna vedlevande lavar, svampar och insekter.

Förvaltningsinriktning

Åtgärder för att gynna lövträd.

Skötselåtgärder

- Upprättande av plan för skötsel av naturvärden knutna till lövträdsrika miljöer samt utförandet av åtgärder enligt planen vilket kan innebära avveckling av granar för att gynna lövträd. Det kan även innebära punkt- och/eller fläckbränning i de små delar som är talldominerade med sparsamt lövträdsinslag, främst i syfte att skapa nyetablering av löv.

Skötselområde B – Tallskog, 27,5 hektar

Beskrivning

Relativt trivial, cirka 140-årig tallskog. I detta skötselområde är lövträdsinslaget mycket mindre, men målet är att på sikt få in en högre andel lövträd även här. Skötselområdet är indelat i två delområden, B1 och B2.



Bevarandemål

Skötselområdet ska bestå av urskogsartad talldominerad barrskog med stort inslag av lövträd. Det ska förekomma såväl äldre som yngre lövträd och tallar. Skötselområdets struktur och



sammansättning ska vara präglad av brand och branden ska ha en roll i områdets fortsatta utveckling. I perioder efter brand/bränning är delområden öppna och präglade av betydande mängder död ved. I senare stadier efter brand är områdena mer slutna. Det ska finnas rikliga och ej minskande förekomster av för naturtypen typiska arter, främst inom artgrupperna vedsvampar, vedlevande insekter och hackspettar.

Förvaltningsinriktning
Naturvårdsbränning.

Skötselåtgärder

- Upprättande av bränningsplan samt utförande av åtgärder enligt planen vilket, förutom bränning, kan innebära fällning av träd och upprättande av brandgator m.m. Det främsta syftet med naturvårdsbränning är att skapa nyetablering av lövträd. Skogspartier med stort inslag av gran och asp i B2 ska i huvudsak inte brännas, utan ska skötas som skötselområde A.
- Stängsling efter naturvårdsbränning i syfte att undvika betning av vilt och därmed gynna förnyringen av lövträd. Stängslet tas bort när lövträden nått ”betesfri höjd”.

Skötselområde C – Hygge med sparade tallar och björkar, 4,2 hektar

Beskrivning

Hygge där en del björk och tall har lämnats. Enstaka aspar står i kanterna av hygget. Ej markberett eller planterat. Skötselområdet utgör utvecklingsmark för de höga naturvärdena knutna till äldre lövträd i skötselområde A.





Länstyrelsen Jämtlands län

Bevarandemål

Se skötselområde A.

Förvaltningsinriktning

Skapa och bevara naturvärden knutna till lövträd.

Skötselåtgärder

- Upprättande av plan för skötsel av naturvärden knutna till lövträdsrika miljöer samt utförandet av åtgärder enligt planen, vilket kan innebära tillfällig stängsling av lövträdsrika delar för att undvika betning av vilt och därmed gynna föryngringen av lövträd. Stängslet tas bort när lövträden nått ”betesfri höjd”. Det kan också innebära naturvårdande röjning/avverkning av främst gran. Detta i syfte att gynna utvecklingen mot ett äldre lövträdsdominerat bestånd. Åtgärden utförs som en engångsåtgärd när lövträden nått väl över betesfri höjd.

Skötselområde D – Näringsrik granskog, 4,4 hektar

Beskrivning

Högproduktiv, örtrik granskog med allmän förekomst av död ved.

Bevarandemål

Skötselområdet ska vara präglad av naturliga processer och lång kontinuitet med träd i olika åldrar och dimensioner samt ett stort inslag av död ved i olika grader av nedbrytning. Hydrologin ska förbli oförändrad för att näringsrikt, rörligt vatten ska fortsätta påverka naturtypen. Fältskiktet ska vara örtrikt och typiska arter ska förekomma.

Förvaltningsinriktning

Fri utveckling.

Skötselåtgärder

- Inga.

Skötsel och förvaltning av naturreservatets friluftslivsvärden

Vårvsberget är ett förhållandevis okänt utflyktsmål. Området nyttjas så vitt Länstyrelsen känner till endast i begränsad omfattning för jakt, utflykter och bärplockning. Genom att området nu ges naturreservatsstatus kommer områdets höga natur- och friluftslivsvärden bli mer kända, vilket kan innebära ett förändrat besöksstryck.

Bevarandemål

I anslutning till naturreservatet ska det finnas god information om naturreservatets naturvärden, samt om de bestämmelser som gäller för naturreservatet.

Skötselåtgärder

- Informationstavla för naturreservatet sätts upp vid områdets entré.

Dessutom ska följande ej prioriterade åtgärder vara möjliga att utföra:

- Anläggning och underhåll av två parkeringsplatser.

Utmärkning av naturreservatets gräns

Naturreservatet skall utmärkas i fält enligt Naturvårdsverkets anvisningar.

Sammanfattning och prioritering av planerade skötselåtgärder

Skötselområde	Skötselåtgärder	Prio	När	Frekvens
Hela naturreservatet	Markering av naturreservatets gränser	1	Inom 1 år	Återkommande vid behov
Friluftsliv	Uppsättning av en informationstavla	1	Inom 1 år	Underhåll vid behov
A	Upprättande av plan för skötsel av naturvärden knutna till lövträd	1	Inom 2 år	Engångsåtgärd
A2	Åtgärder enligt plan för skötsel av naturvärden knutna till lövträd	1		
A1, A3	Åtgärder enligt plan för skötsel av naturvärden knutna till lövträd	2		
B	Upprättande av bränningsplan	2		Engångsåtgärd
B	Åtgärder enligt bränningsplan	2		
B	Stängsling	2	Efter naturvårdsbränning	Engångsåtgärd
C	Upprättande av plan för skötsel av naturvärden knutna till lövträd	1	Inom 2 år	Engångsåtgärd
C	Åtgärder enligt plan för utvecklande av lövträdsvärden	1		

Övriga uppgifter

Bränningsplan

Syftet med en bränningsplan är bland annat att tydligt redovisa bränningsområdets avgränsning (geografiskt och i terrängen), beskriva kvalitativa mål med bränningen ur naturvärdessynpunkt samt att tydliggöra bränningens planering ur säkerhetssynpunkt. I samband med bränningsplaneringen ska samråd med berörd sameby ske. Inför en planerad bränning delges berörda markägare, Skogsstyrelsen och Räddningstjänsten.

Uppföljning

En uppföljning av beskrivna bevarandemål ska ske för varje skötselområde för bedömning av områdets bevarandetilstånd. Uppföljningsarbetet anges och utförs av Länsstyrelsen eller av denne enligt skrivna avtal utsedd uppdragstagare. Resultat från kommande uppföljning av bevarandestatusen kan eventuellt påkalla en revidering av skötselplan och målindikatorer. Målindikatorer för uppföljning av bevarandemålen för naturreservatets skötselområden anges i ett särskilt dokument kallat uppföljningsplan och beslutas om separat.

Tillsyn

Länsstyrelsen ansvarar för fortlöpande tillsyn av att naturreservatets föreskrifter efterlevs.

Finansiering av naturvårdsförvaltningen

Naturvårdsförvaltningen bekostas av Naturvårdsverket genom skötselanslag för biotopvårdande åtgärder, utmärkning av reservatets gränser, områdestillsyn samt löpande underhåll.

Källförteckning

Tryckta källor

- Ragunda kommun 2006. Översiktsplan för Ragunda kommun.
- Ragunda kommun 2009. Vindkraft i Ragunda kommun. Tillägg till Översiktsplan.
- Lundqvist, J, 1969: Jordartskarta över Jämtlands län, skala 1:200 000. Sveriges geologiska undersökning, serie nr: Ca 45
- Lundqvist J, 1984: Karta över berggrunden i Jämtlands län utom förevarande Fjällsjö k:n, skala 1:200 000. Sveriges geologiska undersökning, serie nr Ba 31
- Länsstyrelsen i Jämtlands län 2012. Strategi för naturvårdsbränning och spontana bränder i skyddade områden i Jämtlands län 2012-2021. Diariennr. 511-3838-2012.
- Naturvårdsverket 2005. Naturvårdsbränning. Vägledning för brand och bränning i skyddad skog. Naturvårdsverkets Rapport 5438.
- Naturvårdsverket 2006. Åtgärdsprogram för bevarande av brandinsekter i boreal skog. Naturvårdsverket rapport 5610.
- Naturvårdsverket 2008. Planering av naturreservat – vägledning för beskrivning, indelning och avgränsning. Naturvårdsverkets Rapport 5788.



Länsstyrelsen Jämtlands län

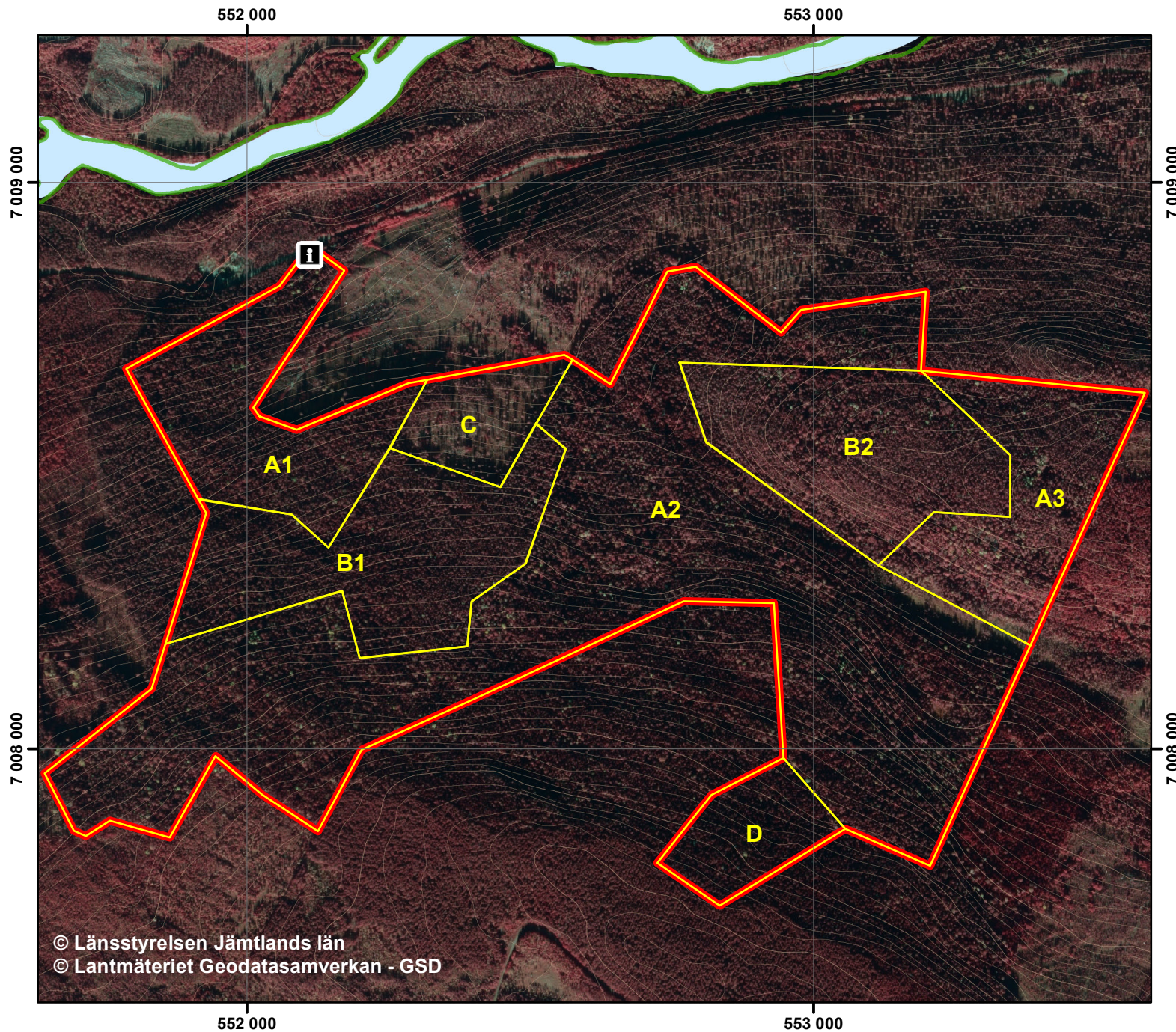
- Naturvårdsverket 2008. Åtgärdsprogram för björklevande skalbaggar på björk i Norrland. Naturvårdsverket rapport 5843.
- Naturvårdsverket 2010. Uppföljning av skyddade områden i Sverige. Riktlinjer för uppföljning av friluftsliv, naturtyper och arter på områdesnivå. Naturvårdsverkets Rapport 6379.
- Naturvårdsverket 2010. Åtgärdsprogram för hotade arter på asp i Norrland. Naturvårdsverket rapport 6393.
- Naturvårdsverket 2013. Förvaltning av skogar och andra trädbärande marker i skyddade områden. Naturvårdsverket Rapport 6561.
- Naturvårdsverket och Skogsstyrelsen 2017. Nationell strategi för formellt skydd skog.
- Skogsstyrelsen 2000. Signalarter. Indikatorer på skyddsvärd skog. Flora över kryptogamer.
- Sveriges Geologiska Undersökning 1984. Karta över berggrunden i Jämtlands län utom förevarande Fjällsjö k:n.

Källor på internet

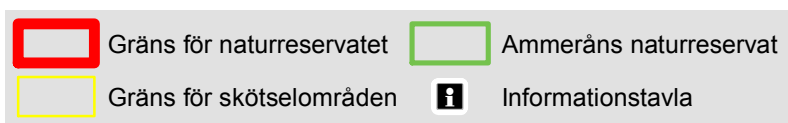
- Artdatabanken och Naturvårdsverket. Artportalen. www.artportalen.se.
- Naturvårdsverket. Vägledning för arbetet med att bilda naturreservat.
<http://naturvardsverket.se/sv/Stod-i-miljoarbetet/Vagledningar/Skyddade-omraden/Process-att-bilda-naturreservat/#planera>
- Sametinget. Underlag för planer. www.sametinget.se/8382 Kartor över Riksintresse, strategiska platser och årstidsland
- Skogsstyrelsen 2000. Signalarter. Indikatorer på skyddsvärd skog. Flora över kryptogamer.
- Sveriges lantbruksuniversitet (SLU). Rödlister arter i Sverige. www.artfakta.se.

Foto: Länsstyrelsen Jämtlands län

Naturreseptatet Vårvsberget Skötselplankarta



© Länsstyrelsen Jämtlands län
© Lantmäteriet Geodatasamverkan - GSD



Skala 1:10 000



Skötselområden:

- A = Åtgärder för att gynna lövträd
- B = Naturvårdsbränning
- C = Åtgärder för att gynna lövträdsföryngring
- D = Inga åtgärder, fri utveckling

Artförteckning naturreservatet Vårvsberget

I artförteckningen finns främst rödlistade arter, signalarter och indikatorarter som är av naturvårdsintresse. Rödlistade arter är kategoriserade enligt ArtDatabanken 2015.

VU = Sårbar (Vulnerable), NT = Missgynnad (Near Threatened). Signalarter enligt Skogsstyrelsen 2013.

Vetenskapligt namn	Svenskt namn	Signalart	Kategori
Kärlväxter			
<i>Goodyera repens</i>	Knärot		NT
Mossor			
<i>Anastrophyllum hellerianum</i>	Vedtrappmossa	X	NT
<i>Dicranum fragilifolium</i>	Skör kvastmossa	X	
<i>Rhytidiadelphus subpinnatus</i>	Skogshakmossa	X	
<i>Sphagnum wulfianum</i>	Bollvitmossa	X	
Lavar			
<i>Alectoria sarmentosa</i>	Garnlav	X	NT
<i>Arthonia vinosa</i>	Rostfläck	X	
<i>Bryoria nadvornikiana</i>	Violettgrå tagellav	X	NT
<i>Calicium adaequatum</i>	Mörkhövdad spiklav	X	
<i>Calicium denigratum</i>	Blanksvart spiklav	X	NT
<i>Calicium parvum</i>	Liten spiklav	X	
<i>Chaenotheca chlorella</i>	Kornig nållav	X	
<i>Chaenotheca gracilenta</i>	Smalskaftslav	X	VU
<i>Chaenotheca gracillima</i>	Brunpudrad nållav	X	NT
<i>Chaenotheca subroscida</i>	Vitgrynig nållav	X	NT
<i>Chaenothecopsis viridialba</i>	Vitskaftad svartspik	X	NT
<i>Collema furfuraceum</i>	Stiftgelelav	X	NT
<i>Carbonicola anthracophila</i>	Kolflarnlav	X	NT
<i>Hypogymnia bitteri</i>	Knottrig blåslav	X	NT
<i>Icmadophila ericetorum</i>	Vitmosslav	X	
<i>Leptogium saturninum</i>	Skinnlav	X	
<i>Lobaria pulmonaria</i>	Lunglav	X	NT
<i>Lobaria scrobiculata</i>	Skrovellav	X	NT
<i>Microcalicium ahlneri</i>	Kortskaftad ärgspik	X	NT
<i>Parmeliella triptophylla</i>	Korallblylav	X	
<i>Peltigera collina</i>	Grynig filtlav	X	NT



<i>Protopannaria pezizoides</i>	Gytterlav	X	
<i>Ramalina sinensis</i>	Småflikig brosklav	X	NT
Svampar			
<i>Asterodon ferruginosus</i>	Stjärntagging	X	NT
<i>Fomitopsis rosea</i>	Rosenticka	X	NT
<i>Geastrum pectinatum</i>	Kamjordstjärna	X	
<i>Haploporus odorus</i>	Dofticka	X	VU
<i>Hericium coralloides</i>	Koralltaggvamp	X	NT
<i>Junghuhnia collabens</i>	Blackticka	X	VU
<i>Leptoporus mollis</i>	Kötticka	X	NT
<i>Phellinus ferrugineofuscus</i>	Ullticka	X	NT
<i>Phellinus nigrolimitatus</i>	Gränsticka	X	NT
<i>Phellinus pini</i>	Tallticka	X	NT
<i>Phellinus populicola</i>	Stor aspticka	X	NT
<i>Phlebia centrifuga</i>	Rynkskinn	X	VU
<i>Pseudographis pinicola</i>	Gammelgranskål	X	NT
<i>Trichaptum laricinum</i>	Violmussling	X	NT
Fåglar			
<i>Drycopus martius</i>	Spillkråka		NT
<i>Picoides tridactylus</i>	Tretåig hackspett		NT
