



Enligt sändlista

Bildande av naturreservatet Korallgrottan i Strömsunds kommun

Uppgifter om naturreservatet

Naturreservatets namn	Korallgrottan
Kommun	Strömsund
Socken	Frostviken
Läge, gränser	Reservatet ligger 45 km norr Gäddede samhälle. Det omfattar själva Korallgrottan med omgivningar. Reservatet gränsar mot Norge i väster, Bjurälvens naturreservat i norr och når Leipikälven i öster.
Kartblad	Topografiska kartan 22E och 22F. Södra delen täcks av Ek 724 82 och 724 84.
Fastighet	Ankarvattnet 1:1
Markägare	SCA Skog AB
Areal	2560 ha ( landareal 2520 ha)
Naturvårdsförvaltare	Länsstyrelsen i Jämtlands län, miljö- vårdsenheten

Beskrivning av reservatet

Korallgrottan är landets längsta kända grotta. Den är ännu inte helt utforskad men den hittills kända längden är cirka 4,5 kilometer. Fyra ingångar finns. Högst upp i väster ligger Klyftgrottan. 150 meter längre ner öppnar sig Skymningsgrottan. Cirka 800 meter längre ner återfinns Korallgrottans "huvudingång" den sk Isingången. Ytterligare 300 meter österut ligger Doliningången. Mellan Isingången och Doliningången kommer man lätt fram under jord medan kontakten till de bägge övriga mynningarna är ytterst svårforcerad eller oklar.

Grottan upptäcktes år 1985 i flera etapper. De närmast inblandade var bröderna Leif och Rolf Engh, Anders Linden, Torbjörn Doj samt Birger, Bojan och Johan Edfors.

Grottan har bildats genom att kolsyrehaltigt vatten sipprat fram genom sprickor i kalkstenen. Det naturligt sura vattnet har med tiden frätt bort mer och mer av kalken. Till slut har stora tunnlar bildats i berget. Efter hand har nya tunnlar bildats längre ner varvid de övre passagerna torrlagts och blivit möjliga att besöka. Korallgrottans huvudtunnel är cirka fem meter hög och tre meter bred.

Den stora huvudtunneln och vissa av de översta partierna av Korallgrottan existerade redan när den senaste istiden började för drygt 70 000 år sedan. När inlandsisen smälte bort för ca 9 000 år sedan förde smältvattnet med sig stora mängder jord och sten, som korkade igen nedre delen av huvudtunneln. Vattnet fick då söka sig nya vägar, och det labyrintartade systemet av mindre tunnlar vid grottans nedersta ingång bildades.

I de nu torrlagda gångarna tränger det på vissa ställen in vatten genom sprickor i taket. Där fälls en del av den lösa kalken ut vid kontakt med luftens syre och bildar små vita droppstenar och draperier. De flesta droppstenarna är kortare än 10 centimeter. Längre än så har de inte hunnit bli på de åtminstone 7-8 000 år som de haft på sig att växa. Vissa av grottans droppstenar är knöliga och liknar blomkål eller koraller. Det är dessa som gett Korallgrottan dess namn.

Berggrundsgeologiskt hänger Korallgrottan ihop med Bjurälvens karstområde som ligger några kilometer norrut. Sammantaget med Bjurälven utgör Korallgrottan landets mest särpräglade karstområde.

Den kalkrika skifferberggrunden har delvis gett upphov till en frodig och artrik flora. Reservatets östra delar är skogklädda medan kalvfjäll och fjällbjörkskog dominerar i väster. På Storlidens östsluttning mot Ankarvattnet finns ett urskogsartat grandominerat område med inslag av björk. Detta område liksom övriga delar av skogsmarken har dimensionsavverkats. Den senaste avverkningen gjordes enligt uppgift år 1949. Samma år slutavverkades skogen närmast Leipikälven pga en planerad dämning som inte genomfördes. Dämningsplanerna orsakade även att de två torpen vid Leipikmon övergavs samtidigt. Byggnaderna finns delvis kvar men är i dåligt skick. Inägorna är relativt intakta. Såväl byggnaderna som inägorna ligger utanför reservatet.

### Underlagsmaterial i urval

1. Avtal rörande fastigheten Ankarvattnet 1:1 i Frostvikens socken, Strömsunds kommun (Länsstyrelsen dnr 231-8561-89).
2. "GROTTAN" organ för Sveriges Speleologförbund nr 3:85, 4:85, 1:86, 3:86, 1:87, 3:87, 4:88, 1:91, 2:91 m.fl.
3. SGU Berggrundskarta över Jämtlands län, skala 1:200 000.
4. SGU Berggrundskartan skala 1:50 000  
Ser Ai nr 41, 22E Frostviken NV  
Ser Ai nr 74, 23E Sipmeke SV-SO

### Länsstyrelsens beslut

Det beskrivna området bör, av skäl som ovan nämnts, särskilt skyddas och vårdas på grund av sin betydelse för kännedomen om landets natur, sin skönhet och märkliga beskaffenhet. Området är också av väsentlig betydelse för allmänhetens friluftsliv. Länsstyrelsen förklarar därför med stöd av 7 § naturvårdslagen området som naturreservat.

Naturreservatets namn skall vara Korallgrottan.

Med stöd av 3 § naturvårdslagen har länsstyrelsen även beaktat bestämmelserna i lagen om hushållning med naturresurser (naturresurslagen, NRL). Länsstyrelsen finner att detta beslut om naturreservat stämmer väl överens med bestämmelserna i naturresurslagen. Det kan bland annat framhållas att hela området är av riksintresse för naturvården och större delen även för friluftslivet (NRL 2:6).

Ändamålet med reservatet skall vara att bevara ett från naturvårdssynpunkt utomordentligt värdefullt område. Främst är det de geovetenskapliga men även de hydrologiska och botaniska värdena som motiverar ett skydd. Ändamålet skall även vara att trygga allmänhetens möjligheter till friluftsliv i området.

Ändamålet tryggas genom att

- Skog och all annan natur lämnas att utvecklas fritt
- Friluftslivet kanaliseras genom att särskilda anordningar utförs framför allt i anslutning till grottområdet

För området skall gälla de föreskrifter enligt 8-10 § naturvårdslagen samt 9 § naturvårdsförordningen vilka anges nedan.

Nedanstående föreskrifter skall inte utgöra hinder mot åtgärder enligt skötselplanen.

A. Föreskrifter enligt 8 § naturvårdslagen om inskränkningar i rätten att förfoga över fastigheten inom reservatet

Utöver vad som eljest gäller är det förbjudet att

1. Bedriva täkt eller annan verksamhet som förändrar områdets topografi, yt- eller dräneringsförhållanden som att gräva, spränga, borra, schakta, dika, dämna, dränera eller utföra annan markbearbetning
2. Anlägga väg
3. Anordna upplag
4. Bedriva skogsbruk
5. Framföra motordrivet fordon annat än i samband med områdets ändamålsenliga nyttjande eller skötsel, t ex uttransport av fälld älg enligt särskilda bestämmelser
6. Utan länsstyrelsens tillstånd uppföra stängsel eller andra hägnader
7. Utan länsstyrelsens tillstånd anlägga stig eller parkeringsplats samt att dra fram mark- eller luftledning
8. Utan länsstyrelsens tillstånd uppföra helt ny byggnad eller anläggning eller ändra dem för att tillgodose ett annat ändamål än det vartill dessa tidigare varit använda

B. Föreskrifter enligt 9 § naturvårdslagen angående markägares och annan sakägares skyldighet att tåla intrång

Markägare och innehavare av särskild rätt till marken förpliktas tåla att följande anordningar utförs och åtgärder vidtas för att tillgodose ändamålet med reservatet

1. Utmärkning av samt upplysning och information om reservatet
2. Utförande och underhåll av anläggning eller anordning för allmänhetens friluftsliv nämligen leder, parkering, informationstavlor, raststuga och vindskydd vars läge är markerade på kartan

C. Föreskrifter enligt 10 § naturvårdslagen om vad allmänheten har att iaktta inom reservatet

Utöver vad som eljest gäller är det förbjudet att

1. Framföra motordrivet fordon annat än på härför upplåttna leder
2. Ställa upp hus- eller släpvagn annat än på härför särskilt anvisade platser
3. Göra åverkan på mark eller geologiska föremål
4. Bryta kvistar, fälla träd eller på annat sätt skada levande eller döda träd och buskar samt att skada vegetationen i övrigt genom att plocka eller gräva upp växter
5. Göra upp eld annat än på särskilt anvisade platser
6. Störa djurlivet exempelvis genom närgången fotografering eller på annat sätt
7. Medföra ej kopplad hund
8. Beträda grottgångarna annat än i enlighet med särskilda regler som framgår av skötselplanen.

D. Föreskrifter enligt 9 § naturvårdsförordningen rörande naturvårdsförvaltningen av reservatet mm

1. Länsstyrelsen fastställer de föreskrifter om naturvårdsförvaltningen mm som framgår av skötselplanen
2. Reservatet skall utmärkas i viss omfattning. Se skötselplanen
3. Naturvårdsförvaltare skall vara länsstyrelsen, miljövårdsenheten

Detta beslut kan överklagas hos regeringen, miljö- och naturresursdepartementet, se bilaga.

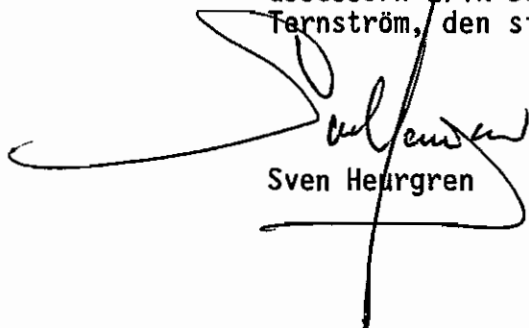
Tidigare beslutad policy för Korallgrottan skall upphöra att gälla så snart nu aktuellt beslut vunnit laga kraft ( Lsn dnr 11.1211-29-86, 1986-01-09).

Kungörelsedelgivning skall ske enligt 17 § delgivningslagen.

Beslut i detta ärende har fattats av styrelsen. I beslutet deltog landshövding Sven Heurgren, ledamöterna Sture Hernerud, Ivar Johansson, Bo Bergqvist,

Kerstin Wallin, Arne Ring, Bengt Norman, John-Bruno Jakobsson, Per Söderberg, Olle Karlsson, Hans Lind, Finn Cromberger, Thomas Hägg och Olle Bengard.

I den slutliga handläggningen deltog även länsrådet Tage Levin, länsarkitekten Lillie Hägglund, 1:e länsassessorn Erik Berglund samt avdelningsdirektören Olof Ternström, den sistnämnde föredragande.



Sven Heurgren



Olof Ternström

Bilagor

1. Kombinerad besluts- och skötselplanekarta
2. Skötselplan
3. Hur man överklagar

SKÖTSELPLAN FÖR KORALLGROTTANS NATURRESERVAT

Skötselplanen omfattar dels denna textdel dels den kombinerade besluts och skötselplanekartan. Planen upprättades år 1993.

Syftet med naturvårdsförvaltningen.

1. Bevara och vårda Korallgrottan med dess system av gångar, salar och anslutande hydrologiska system i sitt naturliga ostörda skick.
2. Bevara och vårda områdets övriga naturtypers ekosystem och naturliga processer samt att bevara landskapets karaktär i väsentligen orört och ostört tillstånd.
3. Bibehålla områdets goda förutsättningar för friluftsliv genom att befintliga anläggningar och leder underhålls. Möjliggöra besök i grottan under ordnade former.

DISPOSITION OCH SKÖTSEL AV MARK OCH VATTENSkötselområde A

**Beskrivning:** Reservatet utgörs av ett skogs- och lågfjällsområde. Några leder och anläggningar för friluftslivet finns.

**Mål:** Vildmark. Områdets orörda karaktär skall i största möjliga utsträckning bibehållas.

**Riktlinjer:** Skogen och övrig natur lämnas till fri utveckling. Befintliga anläggningar för friluftslivet bibehålls.

Skötselområde B

**Beskrivning:** Omfattar själva Korallgrottan med närmaste omgivning.

**Mål:** Grottan skall kunna nyttjas för forskning och turism utan avkall på naturvärdena eller på säkerheten.

**Riktlinjer:** Grottan hålls stängd av naturvårds- och säkerhetsskäl. Tillträde medges enligt följande:

1. För forskning, utbildning och dokumentation efter medgivande av utsedd representant för Sveriges Speleologförbund enligt särskild överenskommelse.
2. För guidning genom lämplig lokal intressent enligt särskild överenskommelse.
3. För berörd markägare samt statlig eller kommunal tjänsteman i tjänsteärende.

ANORDNINGAR FÖR REKREATION OCH FRILUFTSLIVTillgänglighet - friluftsanordningar

- Beskrivning: Leder, vindskydd samt en raststuga finns inom reservatet.
- Mål: Rörligt friluftsliv skall kunna bedrivas. Grottan skall kunna besökas.
- Riktlinjer: Befintliga anläggningar och leder underhålls.

Renhållning

För renhållning i terrängen svarar naturvårdsförvaltaren.

Information

Informationsskyltar sätts upp i enlighet med kartan. Naturvårdsförvaltaren ansvarar för detta.

Utmärkning

Reservatet skall utmärkas med reservatsskyltar där lederna går in i området. Gränsen genom skogsmark på sträckan c-d bör utmärkas i sin helhet.

FINANSIERING AV NATURVÅRDSFÖRVALTNINGENInitialkostnader

Framställning av skyltar, broschyr och annat informationsmaterial.	100 000 kr
Utmärkning av reservatets gräns	30 000 kr

Årliga kostnader

Tillsyn, underhåll av byggnader och leder 40 000 kr

Finansiering

Bekostas av staten: Information, tillsyn och skötsel av leder och anläggningar under statligt huvudmannaskap. Övriga anläggningar bekostas av berörd intressent.



Sändlista

Statens naturvårdsverk, 171 85 SOLNA ( 3 ex)  
 Boverket, Box 534, 371 23 KARLSKRONA  
 Vägverket, Region Mitt, box 375, 831 25 ÖSTERSUND  
 Fastighetsbildningsmyndigheten i Strömsunds distrikt,  
 Box 23, 833 00 STRÖMSUND  
 Skogsvårdsstyrelsen, Box 39, 831 21 ÖSTERSUND  
 Skogsvårdsstyrelsen, Storgatan 14, 833 00 STRÖMSUND  
 Strömsunds kommun, Box 500, 833 24 STRÖMSUND (5 ex)  
 Polisen, ÖSTERSUND  
 Polisen, Storgatan 15, 833 00 STRÖMSUND  
 Polisen, Storgatan 29 A, 830 90 GÄDDEDE  
 Fylkesmannen i Nord-Trøndelag, Miljövernavdelningen,  
 Postbox 145, 7701 Steinkjer, NORGE  
 SCA, Fastighetsavdelningen, 851 88 SUNDSVALL  
 SCA, Strömsunds skogsförvaltning, Lagmansgatan 29,  
 833 00 Strömsund  
 Frostvikens norra sameby, Thomas Kristoffersson, Fack  
 54, 910 77 BORGAFJÄLL  
 Frostvikens mellersta sameby, Sture Åhren, Svedjevägen  
 2, 880 50 BACKE  
 Rattevare sameby, Thure Åhren, Box 52, 830 90 GÄDDEDE  
 Svenska Turistföreningen, Box 25, 101 20 STOCKHOLM  
 Svenska naturskyddsföreningen, Box 6400, 113 82  
 STOCKHOLM  
 Jämtlands-Härjedalens naturvårdsförbund, C O  
 Wetterhall, Box 595, 831 27 ÖSTERSUND  
 Vattudalens naturskyddsförening, Box 237, 833 00  
 STRÖMSUND  
 Berth Andersson, Ö Egnahemsgatan 8, 833 00 STRÖMSUND  
 Jan-Olof Andersson, Trångmon, 830 86 LIDSJÖBERG  
 Frostviksfjäll Turistbyrå, Storgatan 40, 830 90  
 GÄDDEDE  
 Bojan och Birger Edfors, Ankarvattnet, 830 93 STORA  
 BLÅSJÖN  
 Sveriges Speleologförbund, Box 4547, 102 65 STOCKHOLM  
 Torbjörn Doj, Täng 1455, 830 43 ÅS  
 Gunnar Isacsson, P1 1883, 840 73 BISPGÅRDEN  
 planenheten  
 fiskeenheten  
 rennäringsenheten  
 försvarsenheten  
 kulturminnesvårdsenheten  
 miljövårdsenheten ( 20 ex)

**HUR MAN ÖVERKLAGAR TILL REGERINGEN,  
MILJÖ- OCH NATURRESURSDEPARTEMENTET**

Vill Ni överklaga länsstyrelsens beslut kan Ni skriva till regeringen.

Skrivelsen skall dock skickas eller lämnas till länsstyrelsen, 831 86 Östersund.

Länsstyrelsen måste ha fått Ert brev senast den 30 juni 1994

..... annars kan Ert överklagande inte tas upp.

I brevet skall Ni

- tala om vilket beslut Ni överklagar, t ex genom att ange ärendets nummer (diarienumret)
- redogöra för dels varför Ni menar att länsstyrelsens beslut är felaktigt, dels hur Ni anser att beslutet skall ändras.

Ni undertecknar brevet, förtydligar namnteckningen och uppger postadress och telefonnummer.

Om Ni har handlingar eller annat som Ni anser stöder Er ståndpunkt, så bör Ni skicka med det.

Ni kan givetsvis anlita ombud att sköta överklagandet åt Er.

Behöver Ni veta mer om hur Ni skall gå till väga, så ring eller skriv till länsstyrelsen.

## Naturservatet

# Korallgrottan

## Besluts- och skötselplanekarta

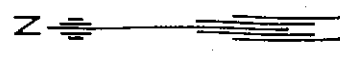
### Teckenförklaring

- Gräns för reservatet
- Vinter- och sommarleder
- Gräns för Bjurälvens naturservat
- Skötselområden

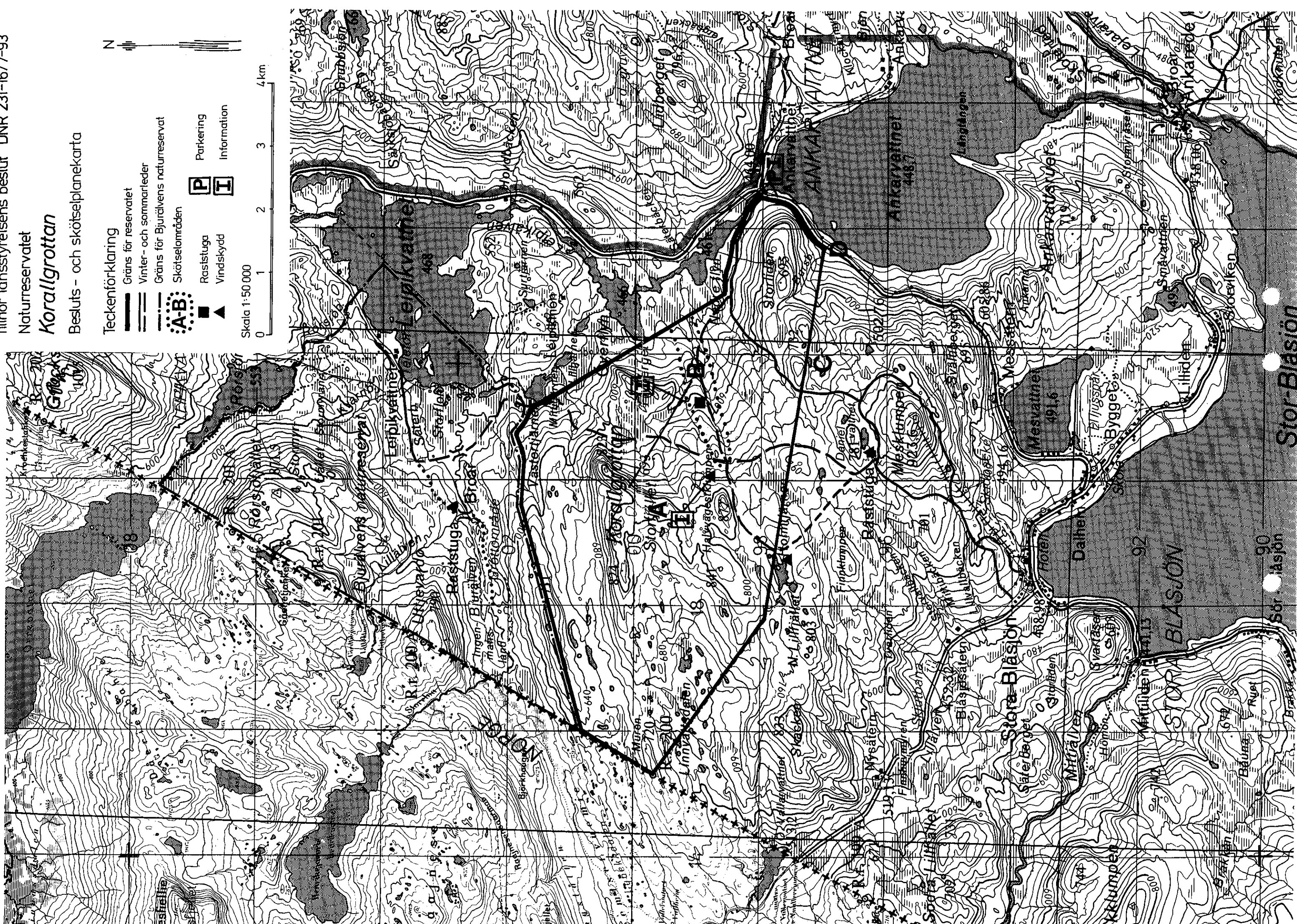
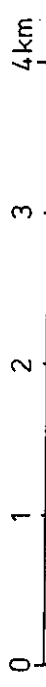
- P** Parkering
- I** Information

Rasistuga

Vindskydd



Skala 1:50 000





Länsstyrelsen  
Jämtlands län  
Naturskvdd  
Kristoffer Sivertsson  
063-146277

BESLUT  
Datum  
2009-12-18

Dnr (anges vid skriftväxling)  
511-09238-2009

### Enligt sändlista

## **Beslut om ny skötselplan för Korallgrottans naturreservat, Strömsunds kommun**

### **Beslut**

Länsstyrelsen beslutar med stöd av 3 § Förordning (1998:1252) om områdesskydd enligt miljöbalken m.m. om ändring av nuvarande skötselplan för Korallgrottans naturreservat. Framtagandet av den nya skötselplanen följer Naturvårdsverkets riktlinjer för bildande och förvaltning av naturreservat. Den nya skötselplanen inkl. skötselplankarta bifogas (se bilagor). Detta beslut kan överklagas hos Regeringen, Miljödepartementet, (se Formulär F1).

### **Motivering**

Naturvårdsverket har de senaste åren gett länsstyrelserna i uppdrag att revidera gamla skötselplaner. Detta beslut om ny skötselplan är ett led i det arbetet och syftar till att bättre skydda och vårda områdets olika värden.

### **Övrigt**

I ärendet har berörda markägare, företrädare för jaktlag, Ankarvattenklubben, Forum Frostviken, Gaaltje-sydsamiskt kulturcentrum, Jämtlands Botaniska förening, Jämtland/Härjedalens Naturskyddsförbund, Korpens Öga, Skogsstyrelsen Region Mitt, Strömsunds kommun, Sveriges speleologförbund, Voernese sameby, Vattudalens Naturskyddsförening och Vägverket beretts tillfälle att yttra sig. Yttranden över Länsstyrelsens förslag till ny skötselplan har lämnats av Gaaltje, SCA Skog, Strömsunds kommun, Sveriges speleologförbund, Voernese sameby och Vägverket. Dessa yttranden har beaktats och arbetats in i detta beslut.

I ärendet har naturvårdshandläggare Kristoffer Sivertsson varit föredragande och naturskyddschef Håkan Attergaard beslutande. I ärendet har även Björn Oskarsson, Kulturmiljöfunktionen, jurist Åsa Johansson och Eva Näsman, Naturförvaltningsfunktionen, deltagit.

Håkan Attergaard

Kristoffer Sivertsson

Naturskyddschef

Naturvårdshandläggare



### Bilagor

Skötselplan (bilaga 1) och skötselplankarta (bilaga 2)

Överklagande (Formulär F1)

### Sändlista

Ankarvattenklubben c/o Gunilla Hopstadius Bredkälén 375  
833 92 STRÖMSUND

Håkan Berglund Storgatan 26, 830 90 GÄDDEDE  
Birger Edfors, Ankarvattnet 110, 830 93 STORA BLÅSJÖN

Forum Frostviken Storgatan 40, 830 90 GÄDDEDE  
Gunnel Fredriksson Stor-Blåsjön 3650, 830 93 STORA BLÅSJÖN

Voernese sameby, c/o Thomas Kroik Kristoffersson  
Box 54, 917 04 BORGAFJÄLL

Gaaltje-sydsamiskt kulturcentrum Ewa Ljungdahl Box 20  
831 21 ÖSTERSUND

Monika Hansson Messätervägen 3642, 830 93 STORA BLÅSJÖN  
Jämtlands Botaniska Sällskap c/o Bengt Petterson Trollsåsen 2920  
830 44 NÄLDEN

Jämtland/Härjedalens Naturskyddsförbund, c/o Annkristin Holmberg  
Vike 1735, 835 91 KROKOM

Korpens Öga, Jormvattnet 680, 830 90 GÄDDEDE  
Naturvårdsverket, 106 48 STOCKHOLM (3 ex)

Riksantikvarieämbetet, Box 1114, 621 22 VISBY  
SCA SKOG AB Markjuridik Fastigheter 851 88 SUNDSVALL

SCA SKOG AB Jämtlands skogsförvaltning, Box 487  
831 26 STRÖMSUND

Skogsstyrelsen Strömsundskontoret Storgatan 14  
833 35 STRÖMSUND

Strömsunds kommun Box 500, 833 24 STRÖMSUND  
Sveriges speleologförbund c/o Johan Utas Herrgårdsvägen 1  
840 96 LJUSNEDAL

Vattudalens Naturskyddsförening c/o Ulf Ramstedt Annenäs 150  
833 92 STRÖMSUND

Vägverket Region Mitt Box 186, 871 24 HÄRNÖSAND

Internt Länsstyrelsen Jämtlands län:

Avdelningen för natur, kultur rennäring

Avdelningen för miljö och fiske

Avdelningen för Hållbar tillväxt

Rättsfunktionen

Samhällsplanering och boende





Länsstyrelsen  
Jämtlands län  
Naturskydd  
Kristoffer Sivertsson  
063-14 62 77

BESLUT  
Datum  
2009-12-18

Bilaga 1  
Dnr (anges vid skriftväxling)  
511-09238-2009

Enligt sändlista

## NY SKÖTSELPLAN FÖR KORALLGROTTANS NATURRESERVAT, STRÖMSUNDS KOMMUN



Korallgrottans naturreservat med Leipikälven i bakgrunden (foto: Kristoffer Sivertsson 2008)



## INNEHÅLL

### BESKRIVNINGSDDEL

1. Syftet med naturreservatet och naturvårdsförvaltningen.....	2
2. Beskrivning av bevarandevärden .....	3
2.1 Administrativa data .....	3
2.2 Områdesbeskrivning.....	3
2.3 Natura 2000 .....	4
2.4 Historisk och nuvarande markanvändning .....	5
2.5 Områdets bevarandevärden .....	5
2.5.1 Kulturhistoriska bevarandevärden.....	5
2.5.2 Biologiska och geologiska bevarandevärden .....	5
2.5.3 Bevarandevärden för friluftsliv .....	5
2.6 Källförteckning.....	6

### PLANDEL

3. Skötselområden med bevarandemål och skötselåtgärder.....	6
4. Anordningar för information och friluftsliv .....	7
5. Sammanfattning och prioritering av planerade skötselåtgärder .....	8
6. Uppföljning av genomförda skötselåtgärder, bevarandemål och gynnsamt tillstånd .....	8
7. Renhållning .....	8
8. Utmärkning av reservatets gräns .....	9
9. Tillsyn.....	9
10. Finansiering av naturvårdsförvaltningen.....	9

Skötselplanen bör revideras vart tionde år. Resultat och erfarenheter från genomförda skötselåtgärder eller i övrigt ny kunskap kan påkalla en tidigare revision. Bevarandemålen för respektive skötselområde nedan kan justeras utan föregående revision av skötselplanen. Kontakta Länsstyrelsen för aktuell information om bevarandemål (utdrag ur skötselDOS).

### BESKRIVNINGSDDEL

#### **1. SYFTET MED NATURRESERVATET OCH NATURVÅRDSFÖRVALTNINGEN**

Syftet med naturvårdsförvaltningen i **Korallgrottans naturreservat** är att bevara och vårda områdets geologiska-, hydrologiska- och botaniska värden. Eftersom området ingår i Natura 2000 (EU:s nätverk av skyddade områden) är syftet också att bevara dess utpekade naturtyper (med tillhörande naturliga processer och successioner) och arter i gynnsamt tillstånd. Utbredningen av dessa naturtyper ska även fortsättningsvis motsvara minst nuvarande utpekade areal. Det ska även ges möjlighet till att bedriva ett långsiktigt hållbart friluftsliv, samt att efter särskilt tillstånd genomföra vetenskapliga och andra undersökningar inom området.



## 2. BESKRIVNING AV BEVARANDEVÄRDEN

### 2.1 Administrativa data

Tabell 1. Administrativa data för Korallgrottans naturreservat.

Objektnamn	Korallgrottan
Objektnummer	2302 036
Län	Jämtland
Kommun	Strömsund
Fjällkarta	Z1
Fastighetskarta	72E 0gN
Areal	2560 ha
Fastigheter – markägare	Ankarvattnet 1:1 / Privat
Förvaltare	Länsstyrelsen Jämtlands län
Markslag	Kalfjäll, granskog, fjällbjörkskog, myr, backkärr, grottor, vatten
Naturtyper	Rishedar ovanför trädgränsen (4060), Videbuskmarker ovanför trädgränsen (4080), Kalkgräsmarker ovanför trädgränsen (6170), Högörtängar (6430), Fattiga och intermediära kärr (7140), Klippvegetation på kalkrika bergssluttningar (8210), Grottor som inte är öppna för allmänheten (8310), Västlig taiga (9010), Fjällbjörkskog (9040), Näringsrik granskog (9050)
Prioriterade bevarandevärden	Biologiska, hydrologiska- och geologiska värden
Växt- och djursamhällen	
Arter (rödlistade)	Kärlväxter, marksvampar, fågel, däggdjur, insekter, lavar
Friluftsliv	Upplevelse, rekreation

### 2.2 Områdesbeskrivning

Korallgrottan bildades 1994 och är ett 2560 ha stort skogs- och lågfjällsområde. Det ligger i de nordligaste delarna av Strömsunds kommun, knappt 5 mil norr om Gäddede. Reservatets östra delar är grandominerade medan kalfjäll, fjällbjörkskog och myrområden dominerar i väster. Fjälltopparna når knappt 900 möh. Korallgrottan är landets längsta kända grotta, ca 4,5 km lång. Grottan är dock ännu inte helt utforskad. Det finns fyra kända ingångar. Högst upp i väster ligger ”Klyftgrottan” med ”Skymningsgrottan” strax intill. Omkring 800 m längre ner återfinns Korallgrottans huvudingång, den s.k. ”Isingången”. Ytterligare 300 m österut ligger ”Doliningången”. Mellan Isingången och Doliningången kommer man lätt fram under jord medan kontakten till de bägge övriga mynningarna är ytterst svårforcerad eller oklar. Grottan har bildats genom att kolsyrehaltigt vatten sipprat fram genom sprickor i kalkstenen, och fränt bort allt mer under årtusenden tills stora tunnlar bildats i berget. Stora delar av grottan fanns redan för 70 000 år sedan, i början av den senaste istiden. Det finns talrika droppstensformationer i grottan, varav en del liknar blomkål eller koraller. De senare har gett grottan dess namn. Grottan upptäcktes år 1985 och har sedan utforskats i flera etapper. Bjurälvens karstområde och grottsystemen i Korallgrottans naturreservat hänger berggrundsgeologiskt ihop. De utgör tillsammans landets mest särpräglade karstområde med en stor rikedom på intressanta vittringsfenomen och grottbildningar. Den kalkrika skifferberggrunden har även gett upphov till goda förutsättningar för en frodig och artrik flora inom stora delar av reservatet. Kort information om historisk och nuvarande markanvändning finns under punkt 2.4 nedan.





Tabell 2. Exempel på rödlistade arter i Korallgrottans naturreservat. \*Hotkategori enligt 2005 års rödlista; NT=missgynnad, VU=sårbar, EN=starkt hotad, CR= akut hotad

Latinskt namn	Svenskt namn	Hotkategori*
<i>Aquila chrysaetos</i>	Kungsörn	NT
<i>Asio flammeus</i>	Jorduggla	NT
<i>Bubo bubo</i>	Berguv	NT
<i>Bubo scandiacus</i>	Fjälluggla	CR
<i>Circus cyaneus</i>	Blå kärrhök	VU
<i>Falco rusticolus</i>	Jaktfalk	EN
<i>Gallinago media</i>	Dubbelbeckasin	NT
<i>Perisoreus infaustus</i>	Lavskrika	NT
<i>Philomachus pugnax</i>	Brushane	VU
<i>Picoides tridactylus</i>	Tretåig hackspett	VU
<i>Alopex lagopus</i>	Fjällräv	CR
<i>Gulo gulo</i>	Järv	EN
<i>Lynx lynx</i>	Lodjur	VU
<i>Evodinus borealis</i>	Mindre frågeteckenbock	NT
<i>Cystostereum murraii</i>	Doftskinn	NT
<i>Phellinus nigrolimitatus</i>	Gränsticka	NT
<i>Lobaria scrobiculata</i>	Skrovellav	NT

### 2.3 Natura 2000

Korallgrottans naturreservat ingår tillsammans med Bjurälvens naturreservat i Natura 2000 (EU:s nätverk av skyddade naturområden) och bildar Bjurälven-Korallgrottans Natura 2000-område (SE0720185). De skötselåtgärder som beskrivs i skötselplanen syftar även till uppfylla de bevarandemål för arter och naturtyper (tabell 3 och 4) som finns utpekade i bevarandeplanen för nämnda Natura 2000-område. Uppdatering av uppgifter för Natura 2000-nätverket sker löpande. Kontakta Länsstyrelsen för aktuella uppgifter.

Tabell 3. Utpekade arter enligt art och habitatdirektiv/ fågeldirektiv i Bjurälven-Korallgrottans Natura 2000-område.

Kod	Art
1361	Lodjur <i>Lynx lynx</i>
1911	Fjällräv <i>Alopex lagopus</i>
1912	Järv <i>Gulo gulo</i>
A151	Brushane <i>Philomachus pugnax</i>
A154	Dubbelbeckasin <i>Gallinago media</i>
A166	Grönben <i>Tringa glareola</i>
A140	Ljungpipare <i>Pluvialis apricaria</i>
A170	Smalnäbbad simsnäppa <i>Phalaropus lobatus</i>
A127	Trana <i>Grus grus</i>
A082	Blå kärrhök <i>Circus cyaneus</i>
A094	Fiskgjuse <i>Pandion haliaetus</i>
A216	Fjälluggla <i>Bubo scandiacus</i>
A456	Hökuggla <i>Surnia ulula</i>
A102	Jaktfalk <i>Falco rusticolus</i>
A091	Kungsörn <i>Aquila chrysaetos</i>
A457	Lappuggla <i>Strix nebulosa</i>
A068	Salskrake <i>Mergus albellus</i>
A194	Silvertärna <i>Sterna paradisaea</i>
A038	Sångsvan <i>Cygnus cygnus</i>
A236	Spillkråka <i>Dryocopus martius</i>
A241	Tretåig hackspett <i>Picoides tridactylus</i>
A104	Järpe <i>Bonasa bonasia</i>
A409	Orre <i>Tetrao tetrix tetrix</i>
A108	Tjäder <i>Tetrao urogallus</i>
A272	Blåhake <i>Luscinia svecica</i>



Tabell 4. Utpekade naturtyper enligt EU:s art- och habitatdirektiv i Bjurälven-Korallgrottans Natura 2000-område.

Kod	Naturtyp
4060	Rishedar ovanför trädgränsen
4080	Videbuskmarker ovanför trädgränsen
6170	Kalkgräsmarker ovanför trädgränsen
6430	Högörtängar
7140	Fattiga och intermediära kärr
8210	Klippvegetation på kalkrika bergssluttningar
8310	Grottor som inte är öppna för allmänheten
9010	Västlig taiga
9040	Fjällbjörkskog
9050	Näringsrik granskog

## 2.4 Historisk och nuvarande markanvändning

Området ligger inom Voernese samebys vinterbetesmarker och har länge påverkats av renskötsel. Under 1800-talet förekom kalkstensbrytning i området, om än i begränsad omfattning. På Storlidens östsluttning mot Ankarvattnet, och även i andra mindre områden, har dimensionsavverkning och plockhuggningar genomförts. Den senaste avverkningen gjordes enligt uppgift 1949. Samma år slutavverkades skogen närmast Leipikälven p.g.a. en planerad vattenkraftsdämning som dock inte genomfördes. Naturreservatet är idag ett mycket sevärt och uppskattat frilufts- och rekreationsområde. Viss turismverksamhet bedrivs i Korallgrottan enligt särskilt avtal med Länsstyrelsen.

## 2.5 Områdets bevarandevärden

### 2.5.1 Kulturhistoriska bevarandevärden

Inom området finns resterna av en kalkugn. Kunskapen om samiska forn- och kulturlämningar är i dagsläget bristfällig. Dock pågår för närvarande ett samarbete mellan Gaaltje-sydsamiskt kulturcentrum och Voernese sameby som syftar till att inventera och dokumentera områdets samiska historia.

### 2.5.2 Biologiska och geologiska bevarandevärden

Korallgrottans naturreservat har tillsammans med det levande karstområdet i den närliggande Bjurälvdalen ett mycket stort geologiskt bevarandevärde. Dess omfattning av geologiska processer och formationer, som i hög grad årligen nybildas, saknar motstycke i landet. Korallgrottan är landets i dagsläget längsta kända grotta. Delar av reservatet har som en följd av kalkrikedomen en biologiskt värdefull flora. Korallgrottans underjordiska grottsystem har stor potential för att hysa flera intressanta arter.

### 2.5.3 Bevarandevärden för friluftsliv

Reservatet har ett mycket stort bevarandevärde för friluftslivet. Hela reservatet (och det närliggande Bjurälvens naturreservat) ligger mycket naturskönt och dessutom lättillgängligt efter väg 342. Reservatets blandning av särskilt biologisk mångfald och olika geologiska och hydrologiska värden gör det till ett mycket intressant besöksområde.



## 2.6 Källförteckning

Gärdenfors, U. 2005. Rödlistade arter i Sverige 2005. ArtDatabanken, Uppsala.

Länsstyrelsen Jämtlands län

Artdatabas, 2009-05-19.

Bildande av naturreservatet Korallgrottan, Strömsunds kommun 1994 (231-677-93)

### Fältbesök

Eva Näsman, naturvårdshandläggare, Länsstyrelsen Jämtlands län.

Kristoffer Sivertsson, naturvårdshandläggare, Länsstyrelsen Jämtlands län.

Sveriges Speleologförbund

## PLANDEL

### 3. SKÖTSELOMRÅDEN MED BEVARANDEMÅL OCH SKÖTSELÅTGÄRDER

Reservatet består av två skötselområden (A och B). Ett gemensamt bevarande mål för båda skötselområdena är också att utpekad areal av respektive naturtyp ska bibehållas eller öka.

#### **Skötselområde A (2542 ha)**

Skötselområde A består av fjäll, skog, och myrmark. Området genomkorsas av ett antal vandrings- och skoterleder.

**Bevarandemål: Rishedar ovanför trädgränsen (4060), Videbuskmarker ovanför trädgränsen (4080), Kalkgräsmarker ovanför trädgränsen (6170), Högörtängar (6430), Fattiga och intermediära kärr (7140), Klippvegetation på kalkrika bergssluttningar (8210), Västlig taiga (9010), Fjällbjörkskog (9040), Näringsrik granskog (9050)**

Det är gynnsamt tillstånd när:

- kraftigt slitage, enligt definition i ”Manual för uppföljning i fjäll- och substratmiljöer”, inte förekommer i terrängen (längs stigar och leder får slitaget maximalt uppgå till klass 2 på torra marker och klass 1 på fuktiga/våta marker)

#### **Skötselåtgärder**

Området lämnas till fri utveckling förutom löpande underhåll och vid behov komplettering av olika friluftsanordningar.

#### **Skötselområde B (17 ha)**

Skötselområde B utgörs av Korallgrottan och dess närområde. Inom området finns ett flertal friluftsanordningar, bl.a. vandringsleder, dass och ett rastskydd.

**Bevarandemål: Grottor som inte är öppna för allmänheten (8310), Västlig taiga (9010)**

Det är gynnsamt tillstånd när:

- geologiska processer fortgår utan hinder och geologiska bildningar inte skadas från friluftsliv eller annan verksamhet



- kraftigt slitage, enligt definition i ”Manual för uppföljning i fjäll- och substratmiljöer”, inte förekommer i terrängen (längs stigar och leder får slitaget maximalt uppgå till klass 2 på torra marker och klass 1 på fuktiga/våta marker)

### **Skötselåtgärder**

Målet med skötselåtgärderna är att vårda och skydda Korallgrottans biologiska, geologiska och hydrologiska värden och samtidigt kanalisera och gynna friluftslivet (se punkt 4 ”Anordningar för friluftslivet nedan). Detta kan t.ex. ske med hjälp av vägvisning, uppsättande av skyddsräcken, spänger, stöttor, upprättande av särskilda avtal mm. Ytterligare insatser för att vårda och skydda Korallgrottans olika värden kan bli aktuella i takt med ökat kunskapsunderlag.

Grottan hålls stängd av naturvårds- och säkerhetsskäl. Länsstyrelsen kan lämna dispens från reservatsföreskriften och medge tillträde till grottan för:

- 1) forskning, utbildning och dokumentation efter samråd med utsedd representant för Sveriges speleologförbund enligt särskild överenskommelse
- 2) guidning enligt särskild överenskommelse
- 3) berörd markägare samt statlig eller kommunal tjänsteman i tjänsteärende

## **4. ANORDNINGAR FÖR INFORMATION OCH FRILUFTSLIV**

### **Bevarandemål**

Rörligt friluftsliv ska bedrivas i reservatet. Anordningarna för friluftsliv i området ska motsvara Länsstyrelsens tillgänglighetsklass 1.

- Det ska finnas information om områdets natur-, kulturhistoriska-, hydrologiska och geologiska värden, samt regler och föreskrifter vid reservatsentrén och där leder och stigar passerar reservatsgränsen ute i terrängen. Det ska finnas information om rennäringens betydelse och utbredning i området.
- Separat temainformation ska finnas om Korallgrottans olika värden.
- Områdets friluftsanordningar (informationstavlor, vägvisare, parkeringsplats, stigar, dass, rastskydd m.m.) ska vara väl underhållna och anpassade med hänsyn till befintliga värden, besöksfrekvens och utifrån bedömd säkerhetssynpunkt för besökare. Utkörd ved ska finnas vid iordningställda eldplatser.

### **Skötselåtgärder**

- Områdets samtliga friluftsanordningar ska ha årligt underhåll och löpande anpassas efter rådande besöksfrekvens. Vid behov ska de kompletteras, t.ex. med nya vägvisare, spänger, skyddsräcken, informationstavlor, rastplatser eller liknande.
- Korallgrottans grottområde ska ha särskild tillsyn i syfte att tillse att dess biologiska-, geologiska- och hydrologiska värden inte skadas av friluftslivsaktiviteter eller liknande.
- Temainformation om områdets olika värden och sevärdheter ska framställas i form av skyltar och/eller trycksaker. Information ska även finnas om andra besöksvärda platser i närområdet, t.ex. Bjurälvens naturreservat.
- Även samiska platsnamn ska anges på skyltar och informationsmaterial.
- Kalkugnen ska röjas fram och skyltas upp i samverkan med Länsstyrelsens kulturmiljöfunktion.
- Ved ska köras ut till iordningställda eldplatser.



- Vid stigar, leder och rastplatser ska vindfällan eller rötskadade träd som hindrar framkomligheten eller utgör potentiell allmän fara lyftas undan eller röjas bort. Vindfällena bör kvarlämnas i närheten av sin växtplats.
- Områdets rekreations- och friluftslivsvärden ska vid behov även gynnas i form av tillskapande av mindre nya (eller vård av befintliga) utkiksplatser. Det kan t.ex. vara lätt röjning längs utvalda delar av lederna och vid entrén. Röjningen ska utföras genom lätt och successiv urglesning av främst klena björkar så att ingreppet inte blir så iögonfallande. Stubbarna ska göras så låga som möjligt. Røjda träd dras undan.
- Unga besökare, samt viss skolverksamhet bör främjas, bl.a. vid informationstavlornas och temaskyltningens pedagogiska utformning.
- Ny mindre landningsplats för helikopter (för att t.ex. snabbt kunna nå besökare vid Korallgrottan i samband med olyckstillbud) ska anläggas i närheten av grottan.
- Besöksfrekvensen i området ska mätas och analyseras

## 5. SAMMANFATTNING OCH PRIORITERING AV PLANERADE SKÖTSELÅTGÄRDER

Tabell 6. Sammanfattning och prioritering av planerade skötselåtgärder

Skötselområde	Areal (ha)	Skötselåtgärder	Prioritet
A	2542	Löpande underhåll av leder och friluftsanordningar	-
B	17	Åtgärder för att skydda och vårda Korallgrottans grottområde och samtidigt stärka friluftslivet.	1

## 6. UPPFÖLJNING AV BEVARANDEMÅL OCH BEVARANDESTATUS

För uppföljning och noggrann dokumentation av bevarandemål och bevarandestatus ansvarar Länsstyrelsen i Jämtlands län (Tab. 4). Om dessa uppdrag förläggs till en uppdragstagare ska villkoren noga anges i skriftligt avtal.

Tabell 7. Uppföljning av bevarandemål och bevarandestatus.

Skötselområde	Parametrar	Prioritet
A	Areal av utpekade naturtyper	2
B	Geologiska processer och bildningar	1
	Areal av utpekade naturtyper	2
Hela området	Slitage	1
	Besöksfrekvens (antal besökare)	1
	Friluftsanordningar	1

## 7. RENHÅLLNING

För renhållning som hör samman med friluftsliv inom reservatet ansvarar Länsstyrelsen Jämtlands län.



## **8. UTMÄRKNING AV RESERVATETS GRÄNS**

Reservatet ska märkas ut enligt Naturvårdsverkets standard. Åtgärder ska prioriteras till gränssnitt:

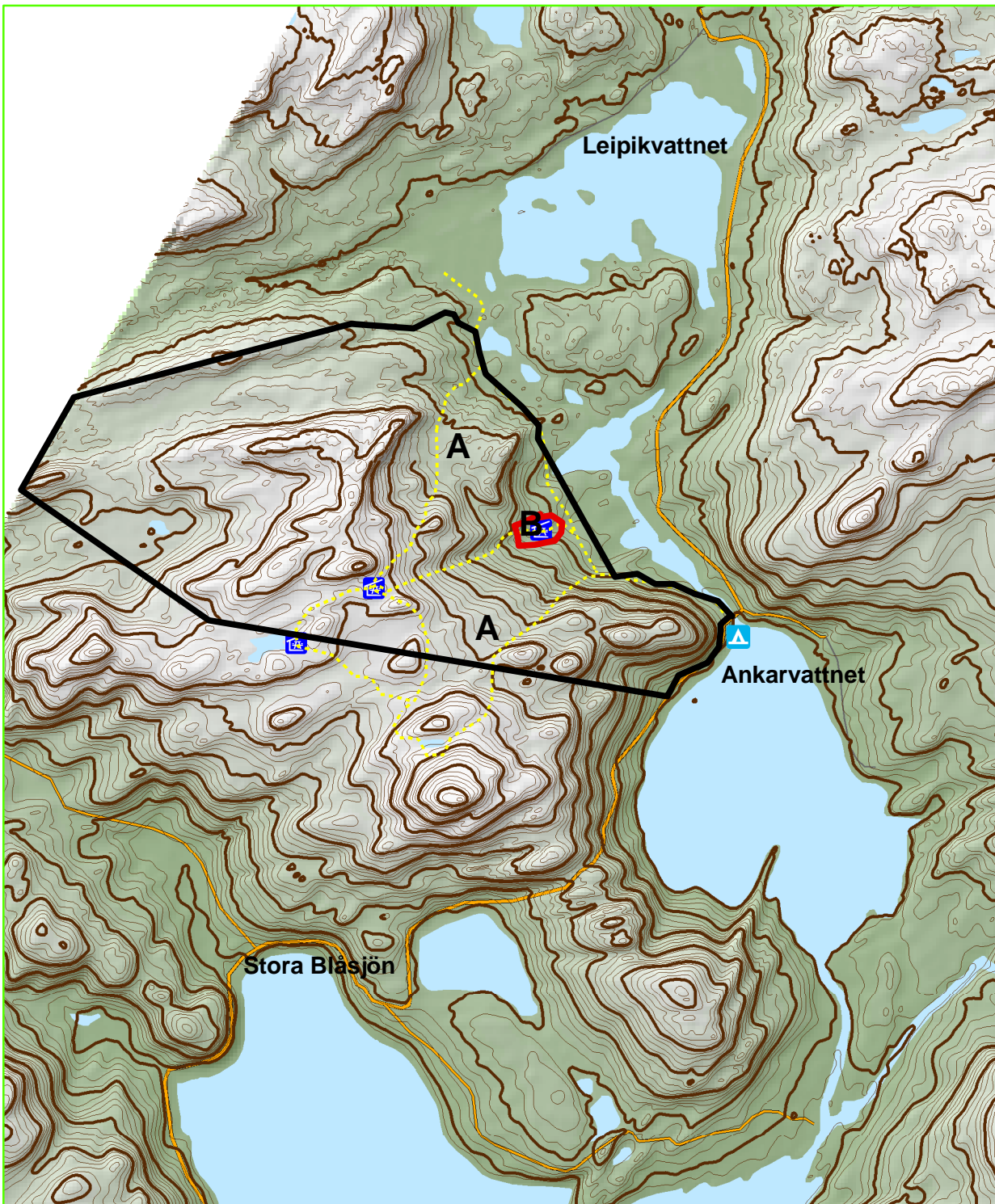
- med frekventerade leder
- i skogslandet
- mot privat- och bolagsmark.

## **9. TILLSYN**

För fortlöpande tillsyn av att reservatets föreskrifter efterlevs enligt Miljöbalken ansvarar Länsstyrelsen Jämtlands län.

## **10. FINANSIERING AV NATURVÅRDSFÖRVALTNINGEN**

Finansiering av naturvårdsförvaltningen (skötsel, områdestillsyn, uppföljning m.m.) ska bekostas genom reservatsanslag från Naturvårdsverket.



1:80 000

