



Enligt sändlista

Bildande av naturreservatet Berge urskog i Östersunds kommun

Uppgifter om naturreservatet

Naturreservatets namn	Berge urskog
Kommun	Östersund
Socken	Lockne
Fastighet	Lockne-Berge 1:2
Markägare	Göte Rindberg, Berge 1056, 830 21 Tandsbyn (1/2) Ingrid Rindberg, Box 19, 830 21 Tandsbyn (1/2)
Lägesbeskrivning	Cirka 16 km söder Brunflo samhälle
Kartblad	Topografiska kartbladen 18E NV, 18F NO Ekonomiska kartbladen 18E 6j, 18F 6a (1:10 000) 184 69, 185 60 (1:10 000) 18E 69 (1: 20 000)
Areal	72 hektar (enbart landareal)
Naturvårdsförvaltare	Skogsvårdsstyrelsen, Mellannorrland

Beskrivning av området

NATURFÖRHÅLLANDEN OCH NATURVÄRDEN

Området utgörs av småkuperad terräng med inslag av flera mindre myrar. Det delas nästan mitt itu av en långsträckt sjö - Gråsjön. Skogen utgörs av barrblandskog, som omväxlande domineras av tall och gran. Minst två bränder har härjat i området, för 150 respektive 270 år sedan.

Graden av kulturpåverkan varierar. Virke och ved för husbehov har tagits ur skogen. Kring sekelskiftet byggdes en sommarladugård i reservatets sydvästra del. En gammal kolbotten finns vid Gråsjöns sydspets.

Vissa partier hyser relativt opåverkad skog till exempel Gråssjöbergets västra brant. Detta parti drabbades för omkring 150 år sedan av en brand. Här växer i dag ett cirka 140-årigt barrblandbestånd, med inslag av äldre tallar. Längre norrut är tillväxtbetingelserna något sämre. Här har i slutningen ner mot Gråsjön utbildats låga och täta "stavagransbestånd" med en ålder av mellan 130 och 150 år ! Övriga delar av Gråssjöberget berördes av en större brand för omkring 270 år sedan. Här finns ett relativt olikåldrigt barrblandbestånd. På ett hållmarksparti i slutningen mot Gråsjön har en tall med fyra brandljud åldersbestämts till cirka 580 år !

Väster om Gråsjön domineras skogen nästan helt av gran på huvudsakligen fuktigare marker med bitvis mycket god bonitet. Det finns även en del torrare partier med gamla tallar. Här finns rikligt med död ved - såväl högstubbar som grova lågor - i olika nedbrytningsstadier och även rikligt med hänglavar samt en rad rödlistade vedsvampar.

LITTERATUR

Isaksson, L 1982: Urskogar och urskogsartade naturskogar i Jämtlands län. Länsstyrelsen i Jämtlands län 1983:13.

Ärendets beredning

Området är upptaget i Länsstyrelsens urskogsinventering från början på 1980-talet. Objektet omfattade då ett cirka 250 hektar stort område som klassades i högsta skyddsklass. Vissa marginella områden avverkades och Naturvårdsverket ansåg sig då inte kunna prioritera området för reservatsbildning.

Området "återupptäcktes" i stället av Skogsinventerargruppen "Steget före" tillsammans med Naturskyddsföreningens kretsar i Östersund och Krokoms liksom även av Skogsvårdsstyrelsen i samband med pågående nyckelbiotopsinventering. Dessa tog ånyo initiativ till skydd av området. Det förtjänar även att nämnas att berörda markägare hela tiden ställt sig positiva till naturreservatsbildning och bland annat undvikit att avverka de från naturvårdssynpunkt värdefullaste delarna.

Länsstyrelsens beslut

Det beskrivna området som avgränsas med en heldragen linje på bifogad beslutskarta bör av skäl som ovan nämnts särskilt skyddas och vårdas på grund av sin betydelse för kännedomen om landets natur och för sin skönhet. Området är dessutom av betydelse för allmänhetens friluftsliv. Länsstyrelsen förklarar därför med stöd av 7 § naturvårdslagen området som naturreservat.

Naturreservatets namn skall vara Berge urskog.

I detta beslut har länsstyrelsen, med stöd av 3 § naturvårdslagen, även beaktat bestämmelserna i lagen om hushållning med naturresurser (naturresurslagen). Länsstyrelsen finner att detta beslut om naturreservat stämmer väl överens med bestämmelserna i naturresurslagen.

Ändamålet med reservatet skall vara att bevara områdets olika naturtypers ekosystem och naturliga processer samt att bevara landskapets orörda karaktär i väsentligen orört och ostört tillstånd för framtiden. Ändamålet är även att - inom ramen för detta ändamål - ge möjlighet till friluftsliv och vetenskaplig forskning i orörd natur.

Ändamålet skall tryggas genom att

- skogen och all annan natur lämnas att utvecklas fritt
- alla exploaterande verksamheter undviks
- friluftslivet kanaliseras vid behov

För området skall gälla de föreskrifter enligt 8 - 10 §§ naturvårdslagen samt 9 § naturvårdsförordningen, vilka anges nedan.

Nedanstående föreskrifter skall inte utgöra hinder för åtgärder enligt skötselplanen.

A. Föreskrifter enligt 8 § naturvårdslagen om inskränkningar i rätten att förfoga över fastigheten inom reservatet

Utöver vad som eljest gäller är det förbjudet att

1. Uppföra byggnad
2. Anlägga väg
3. Anlägga luft- eller markledning
4. Bedriva täkt av berg, sten, grus eller torv
5. Borra, spränga, gräva, schakta, utfylla eller tippa
6. Dika, dämna eller vidta vattenreglering
7. Fälla växande eller döda träd, upparbeta vindfällan eller vidta någon skogsvårdsåtgärd
8. Plantera in för trakten främmande växt- eller djurart
9. Använda kemiska bekämpningsmedel på land eller i vatten
10. Framföra motordrivet fordon i terräng

Utan länsstyrelsens tillstånd är det förbjudet att

11. Sprida ut kalk på land eller vatten

B. Föreskrifter enligt 9 § naturvårdslagen om skyldighet att tåla visst intrång

Markägare och innehavare av särskild rätt till marken förpliktas tåla att följande anordningar utförs och åtgärder vidtas för att tillgodose ändamålet med reservatet nämligen

1. Utmärkning och information om reservatet
2. Uppsättning av informationstavlor på plats som anges i skötselplanen.
3. Anläggning och underhåll av en eventuell ledslinga inom området.

C. Föreskrifter enligt 10 § naturvårdslagen om vad allmänheten har att iaktta inom reservatet

Utöver vad som eljest gäller är det förbjudet att

1. Tälta
2. Elda
3. Framföra motordrivet fordon
4. Klättra i boträd eller medvetet uppehålla sig närmare rovfågelbo, lya eller gryt än 100 m
5. Göra åverkan på mark eller växtlighet, torrträd och vindfällan inräknade

HUR MAN ÖVERKLAGAR TILL REGERINGEN,

Miljö departementet

Om Ni är missnöjd med länsstyrelsens beslut kan Ni skriva till regeringen.

Det gör Ni genom att i brev

- tala om vilket beslut Ni överklagar, t ex genom att ange ärendets nummer (dnr)
- redogöra för dels varför Ni menar att länsstyrelsens beslut är felaktigt, dels hur Ni anser att beslutet skall ändras.

Ni undertecknar brevet, förtydligar namnteckningen och uppger postadress och telefonnummer.

Om Ni har handlingar eller annat som Ni anser stöder Er ståndpunkt, så bör Ni skicka med det.

OBS!

1. BREVET SKALL LÄMNAS/SKICKAS TILL LÄNSSTYRELSEN.
Den ordningen har kommit till främst för att skynda på handläggningen.
Länsstyrelsen kan nämligen då, samtidigt med Ert överklagande, sända sina handlingar till regeringen, som kommer att behöva ha tillgång till dem.

Länsstyrelsens adress är

Länsstyrelsen i Jämtlands län
831 86 ÖSTERSUND

2. Länsstyrelsen måste ha fått Ert brev inom tre veckor från den dag meddelande om beslutet var infört i ortstidning, annars kan Ert överklagande inte tas upp.

Behöver Ni veta mer om hur Ni skall gå till väga, så kan Ni vända Er till länsstyrelsen, tfn 063-14 60 00.

Länskungörelserna
Plan
Naturvård (10 ex)

Skötselplan för naturreservatet Berge urskog

Skötselplanen omfattar denna textdel och den kombinerade besluts och skötselplanekartan. Planen upprättades år 1997.

Syftet med naturvårdsförvaltningen

1. Bevara och vårda områdets naturtypers ekosystem och naturliga processer samt att bevara landskapets orörda karaktär i väsentligen orört och ostört tillstånd.
2. Bibehålla områdets goda förutsättningar för naturstudier och annat rörligt friluftsliv.

DISPOSITION OCH SKÖTSEL AV MARK OCH VATTEN

Hela området

Beskrivning:	Hela reservatet utgörs av urskogsartad skogsmark med inslag av myrar.
Mål:	Urskog. Områdets orörda karaktär skall i största möjliga utsträckning bibehållas.
Riktlinjer:	Inga åtgärder vidtas utöver vad som nedan anges.

Bränder - brandsläckning

Reservatet hyser en hel del spår av äldre tiders bränder. Från naturvårdssynpunkt är nya bränder av måttlig omfattning i princip önskvärda för att bibehålla det naturliga ekosystemets struktur och funktion. Reservatet är dock alldeles för litet för att eld skall kunna nyttjas i naturvårdssyfte. Inom ramen för gällande räddningstjänstlag skall i stället så skonsamma metoder som möjligt användas vid bekämpning av brand.

ANORDNINGAR FÖR REKREATION OCH FRILUFTSLIV

Tillgänglighet och friluftsanordningar

Beskrivning:	Allmänna vägen mellan Tandsbyn och Bodsjö ansluter till reservatet i sydöst.
Mål:	Rörligt friluftsliv skall kunna bedrivas. Friluftslivets intresse skall underordnas intresset att bevara naturkvaliteterna.
Åtgärder:	Vid behov läggs en enkel vandringslinga i området med start och mål vid vägen.

Renhållning

För renhållning i terrängen svarar naturvårdsförvaltaren.

Information

Informationsskylt sätts upp på lämpligt ställe i anslutning till vägen. Naturvårdsförvaltaren svarar för detta.

Utmärkning

Reservatet skall utmärkas enligt svensk standard och enligt naturvårdsverkets anvisningar.

FINANSIERING AV NATURVÅRDSFÖRVALTNINGEN

Ekonomisk utredning

Initialkostnader

Framställning av skylt 10 000 kr

Utmärkning av reservatsgräns 20 000 kr

Årliga kostnader

Tillsyn 5 000 kr

Finansiering av naturvårdsförvaltningen

Naturvårdsverket finansierar naturvårdsförvaltningen.

Urskogsartat område i Berge, Lockne s:n, Östersunds k:n

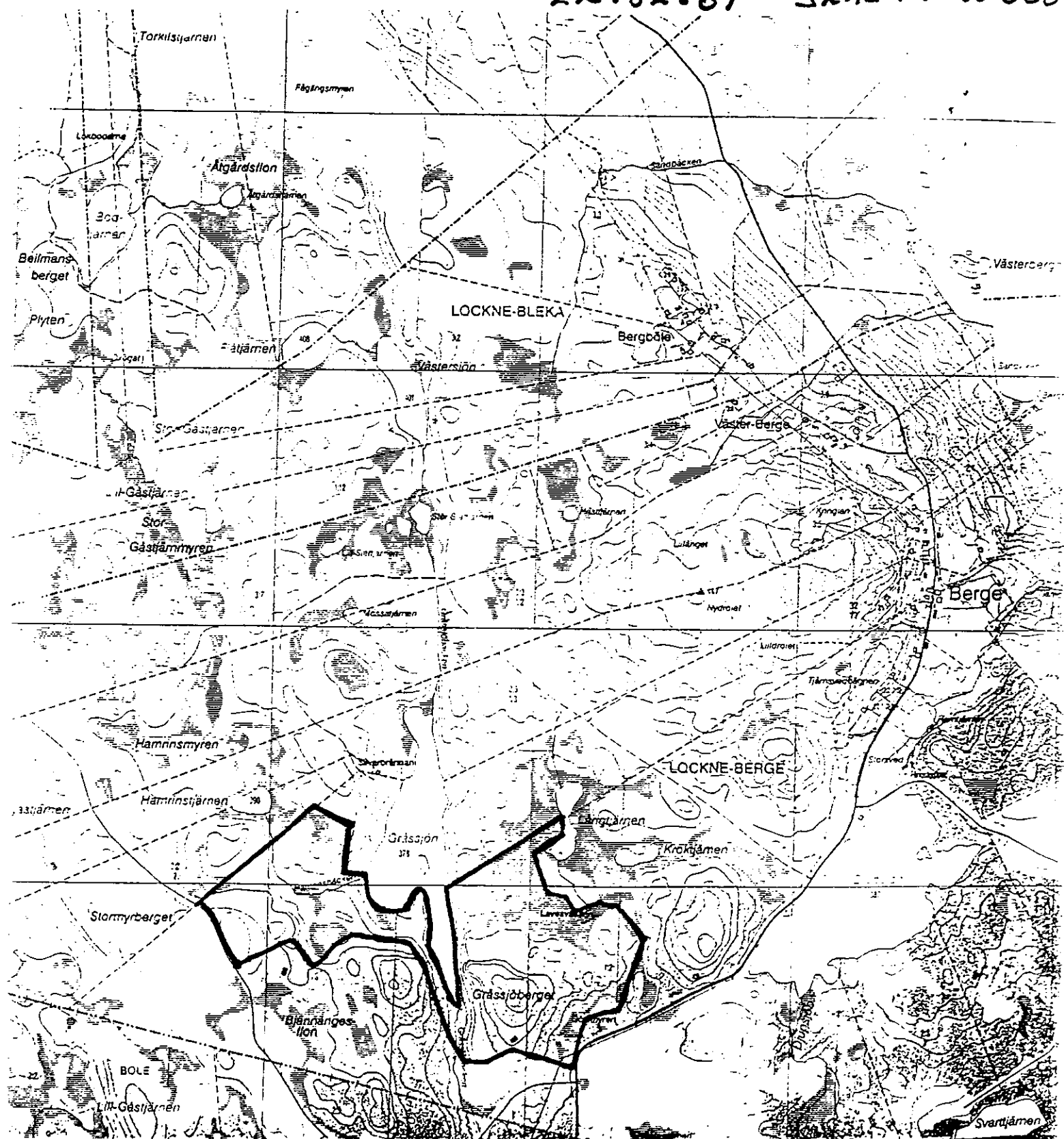
Areal

Produktiv skogsmark: 58,6 ha

Myr 13,4 ha

Totalt 72,0 ha

EK 18E:69 SKALA 1:20 000



Naturresevatet Berge Urskog
Skala 1:25 000

