

Förordnande om naturreservat vid Böle i Röjan, Bergs kommun

Beskrivning av reservatet

<u>Reservatets benämning:</u>	Röjans naturreservat
<u>Kommun:</u>	Berg
<u>Socken:</u>	Rätan
<u>Fastigheter:</u>	Böle 2:161
<u>Läge:</u>	Rikets nät 17 E 6 f N 05 E 11 Ekonomiskt kartblad 674 64
<u>Areal:</u>	6 ha (enbart landareal)
<u>Naturvårdsförvaltare:</u>	Skogsvårdsstyrelsen
<u>Märkägare:</u>	BJ Väg & Anläggningar AB, Sandhamns- gatan 90, 115 28 STOCKHOLM

Grund för beslutet

Reservatet består av ängsmark med omgivande skogs- och åkermark. Ången utgör en av de individrikaste växtlokalerna för den utrotningshotade orkidéarten brunkulla inom länet.

Skyddsvärdet är knutet till brunkullalokalen. Området är av regionalt intresse.

Ändamålet med reservatet är att bevara de natur- och kulturförutsättningar som medfört att området har utvecklats till en värdefull växtlokal för brunkullan.

Med stöd av 7 § naturvårdslagen (1964:822) förklarar länsstyrelsen det område som utmärkts på bifogade kartor som naturreservat (Bilaga A och B).

./2

Reservatsföreskrifter

För att trygga ändamålet med reservatet förordnar länsstyrelsen med stöd av 8 - 10 §§ naturvårdslagen samt 9 och 10 §§ naturvårdsförordningen (1976:484) att nedan angivna föreskrifter samt bestämmelser om naturvårdsförvaltningen skall gälla beträffande området.

1982-05-10

11.1211-1480-80

- A. Föreskrifter med stöd av 8 § naturvårdslagen angående inskränkning i markägares och annan sakägares rätt att förfoga över fastighet inom reservatet
-

Utöver föreskrifter och förbud i lagar och författningar är det förbjudet att

1. Bedriva täkt eller annan verksamhet som förändrar områdets topografi och landskapets allmänna karaktär, yt- eller dräneringsförhållanden som att gräva, spränga, borra, schakta, dika, dränera, utfylla, plöja eller utföra annan markbearbetning.
2. Anordna upplag annat än i samband med områdets skötsel
3. Uppföra helt ny byggnad eller annan anläggning eller ändra byggnad för att tillgodose ett annat ändamål än till vad den tidigare varit använd.
4. Anlägga väg, stig eller parkeringsplats.
5. Dra fram mark- eller luftledning.
6. Använda området för bete eller slätter utöver vad som anges i områdets skötselplan.
7. Avverka skog, röja eller utföra skogskultur annat än vad som framgår av fastställd skötselplan.
8. Använda kemiska bekämpningsmedel, tillföra växtnäringsämnen eller släppa ut avloppsvatten.

Föreskrifterna nedan under punkt C gällande allmänheten gäller även markägare och innehavare av särskild rätt i den mån pågående markanvändning därigenom inte avsevärt försvåras.

- B. Föreskrifter med stöd av 9 § naturvårdslagen angående markägares och annan sakägares skyldighet att tåla visst intrång
-

Markägare och innehavare av särskild rätt förpliktas tåla att de åtgärder vidtages inom området som framgår av i detta beslut fastställd skötselplan.

- C. Föreskrifter med stöd av 10 § naturvårdslagen om vad allmänheten har att iaktta inom reservatet
-

Utöver föreskrifter och förbud i lagar och författningar är det förbjudet att

1982-05-10

11.1211-1480-80

1. Framföra motordrivet fordon.
2. Tälta, ställa upp husvagn eller göra upp eld
3. Plocka blommor, gräs, mossor eller lavar
4. Förstöra eller skada fast naturföremål eller ytbildning
5. Rida

D. Bestämmelser med stöd av 9 § naturvårdsförordningen
om naturvårdsförvaltningen

Länsstyrelsen meddelar forskrifter om naturvårdsförvaltningen genom att fastställa denna skötselplan.

SKÖTSELPLAN

Skötselplanen omfattar dels denna beskrivning, dels bifogade skötselplanekarta (Bil B). Planen upprättades under år 1982.

Syftet med naturvårdsförvaltningen

Bevara och vårda en rik brunkullalokal.

DISPOSITION OCH SKÖTSEL AV MARK

Beskrivning

Reservatet utgörs huvudsakligen av igenväxande ängsmark med ett rikt brunkullabestånd. Ängen omges i sydväst av en mindre åker och i övrigt av varierande skogsbestånd med främst tall.

Mål

Att bibehålla en rik brunkullalokal.

Riktlinjer

Underhållsåtgärder: Skogen får utvecklas till urskog. Ängen och åkern slås årligen under senare delen av augusti varvid eventuell slyvegetation på ängsytorna röjes bort. Alternativt betas området lätt av nöt eller häst under samma tid.

ANORDNINGAR

Information

Information om objektet lämnas på informationsskylt. Naturvårdsförvaltaren ansvarar för detta.

1982-05-10

11.1211-1480-80

Utmärkning av naturreservatsgräns

Utmärkning av naturreservatets gräns skall utföras enligt svensk standard (SIS 03 15 22). Naturvårdsförvaltaren ansvarar för detta.

Renhållning

Bergs kommun svarar för eventuell renhållning.

Tillsyn

Naturvårdsförvaltaren svarar för tillsyn.

Årlig slätter

Utförs av Bergs naturvårdskrets

KOSTNADER - FINANSIERING

Kostnader för naturvårdsförvaltningen

Åtgärd	Dagsverksåtgång		Materialkostnad	
	1982	1983 - 87	1982	1983 - 87
Utmärkning av reservatets gräns	2	-	500	-
Informationsskylt	1	-	1000	-
Tillsyn	-	1/år	-	-
Slätter	10	10/år	-	-
Röjning	2	-	-	-

Finansiering av naturvårdsförvaltningen

Bekostas av staten: Utmärkning av reservatets gräns, framställning och utplacering av informationsskyltar samt tillsynen.

Bekostas av Bergs kommun: Eventuell renhållning

Bekostas av B J Väg & Anläggningar AB, Sandhamnsgatan 37, 115 28 Stockholm: Årlig slätter av området.

1982-05-10

11.1211-1480-80

NATURVARDSFÖRVALTARE

Reservatet skall från naturvårdssynpunkt förvaltas av skogsvårdsstyrelsen i Jämtlands län.

I den slutliga handläggningen har även deltagit försvarsdirektören John Andrews, överlantmätaren Sture Norberg, länsantikvarien Ingvar Jansson, t f förste länsassessorn Erik Berglund, länsarkitekten Lars Nilsson och t f naturvårdsdirektören Mats Deltin.

./. Besvär till jordbruksdepartementet, se bilaga.

Lars Calleberg

Olof Ternström

Kopia till

Statens naturvårdsverk
Statens planverk
Bergs kommun
Skogsvårdsstyrelsen i Jämtlands län
Lantbruksnämnden i Jämtlands län
Distriktslantmätaren i Östersunds södra distrikt
B J Väg & Anläggningar AB, Sandhamnsgatan 37,
115 28 STOCKHOLM
Jämtland-Härjedalens naturvårdsförbund
Bergs naturvårdskrets
Vägförvaltningen i Jämtlands län
Länskungörelserna



Länsstyrelsen
Jämtlands län
Naturvård
Kristoffer Sivertsson
063-14 62 77

BESLUT
Datum
skriftväxling)

Dnr (anges vid

SKÖTSELPLAN FÖR RÖJANS NATURRESERVAT, BERGS KOMMUN



Brunkullor, Røjans naturreservat (Foto: Bengt Petterson)



INNEHÅLL

BESKRIVNINGSDDEL

1. Syftet med naturreservatet och naturvårdsförvaltningen	2
2. Beskrivning av bevarandevärden	3
2.1 Administrativa data	3
2.2 Områdesbeskrivning.....	3
2.3 Historisk och nuvarande markanvändning	4
2.4 Områdets bevarandevärden	4
2.4.1 Kulturhistoriska bevarandevärden.....	4
2.4.2 Biologiska bevarandevärden	4
2.4.3 Geologiska bevarandevärden	4
2.4.4 Bevarandevärden för friluftsliv	4
2.5 Natura 2000	4
2.6 Källförteckning.....	5

PLANDEL

3. Skötselområden med bevarandemål och skötselåtgärder.....	5
4. Anordningar för information och friluftsliv	8
5. Sammanfattning och prioritering av planerade skötselåtgärder	10
6. Uppföljning av genomförda skötselåtgärder, bevarandemål och gynnsamt tillstånd	10
7. Renhållning	11
8. Utmärkning av reservatets gräns	11
9. Tillsyn.....	11
10. Finansiering av naturvårdsförvaltningen.....	11
11. Skötselplankarta	Bilaga 1

Skötselplanen bör revideras vart tionde år. Resultat och erfarenheter från genomförda skötselåtgärder eller i övrigt ny kunskap kan påkalla en tidigare revision.

BESKRIVNINGSDDEL

1. SYFTET MED NATURRESERVATET OCH NATURVÅRDSFÖRVALTNINGEN

Syftet med naturvårdsförvaltningen i Røjans naturreservat är att bevara de natur- och kulturförutsättningar som medfört att området har utvecklats till värdefull växtlokal för brunkulla *Gymnadenia nigra* (rödlistekategori EN). Rörligt friluftsliv ska också kunna bedrivas i området utan att naturvärdena tar skada.



2. BESKRIVNING AV BEVARANDEVÄRDEN

2.1 Administrativa data

Tabell 1. Administrativa data för Røjans naturreservat.

Objektnamn	Röjan
Objektnummer	23 02 020
Skyddsform	Naturreservat
Län	Jämtland
Kommun	Berg
Vägkarta	173 Vemdalen
Fastighetskarta	69E 2gN
Fastigheter	Del av Böle 2:161 (privat)
Areal	6 ha
Förvaltare	Länsstyrelsen Jämtlands län
Markslag och naturtyper	Barrblandskog Äng Åker
Prioriterade bevarandevärden:	
Markslag	Äng
Naturtyper	Äng
Växt- och djursamhällen	
Arter (rödlistade)	Brunkulla <i>Gymnadenia nigra</i> (EN), tidig fältgentiana <i>Gentianella campestris</i> var. <i>suecica</i> (VU)
Friluftsliv	Upplevelse

2.2 Områdesbeskrivning

Reservatet bildades 1982 och ligger knappt 3 mil söder om Åsarna i Bergs kommun. Området är 6 ha stort och består av ängsmark med omgivande skogs- och åkermark. Ängs- och åkermarken är delvis i igenväxning. Ängsmarken har ett stort naturvärde och är en mycket värdefull växtlokal för brunkulla *Gymnadenia nigra* (rödlistekategori EN) i Jämtlands län. Även tidigblommande fältgentiana *Gentianella campestris* var. *suecica* (rödlistekategori VU) finns här liksom bl.a. följande övriga naturvårdsintressanta arter: brudbortse *Cirsium helenioides*, backlök *Allium oleraceum*, backruta *Thalictrum simplex*, fjällruta *Thalictrum alpinum*, fjällskära *Saussurea alpina*, kattfot *Antennaria dioica*, låsbräken *Botrychium lunaria*, rosettjungfrulin *Polygala amarella*, sandviol *Viola rupestris*, stagg *Nardus stricta*, säterfryle *Luzula frigida* och vårfingerört *Potentilla cratzii*.

Skogen består av barrblandskog med visst lövinslag i varierande ålder, från yngre skog till partier i som mest ca 100 års ålder. Det finns även spridda äldre tallöverståndare, t.ex. i de norra delarna. I öster är skogen bitvis av sumpskogskaraktär och stråk av kalkbarrskog finns i både öster och i väster. Även här finns flera naturvårdsintressanta arter t.ex. bäckbrämsa *Cardamine amara*, gullpudra *Chrysosplenium alternifolium*, kanelros *Rosa majalis*, kransrams *Polygonatum verticillatum*, källdunört *Epilobium alsinifolium*, källmossor *Philonotis* sp., kärrfibbla *Crepis paludosa*, nordisk stormhatt *Aconitum lycoctonum*, norrlandarv *Stellaria borealis*, skogsvinbär *Ribes spicatum*, tvåblad *Listera ovata* och svavelrisk *Lactarius scrobiculatus*. I vissa kulturpåverkade delar finns även exemplar av



kvarstående blåtry *Lonicera caerulea*. Den tidigare åkermarken saknar i dagsläget naturvärde, men är ändå viktig för helhetsintrycket av det kulturpräglade reservatet.

2.3 Historisk och nuvarande markanvändning

Området har tidigare brukats både genom slätter och genom åkerbruk. Gärdesgårdsrester och viss öppenhet i skogen påvisar också att området betats av tamboskap. I början av 1900-talet stod det sju stycken byggnader vid ängsmarken, de flesta var troligen ängslador. Idag finns endast två stycken lador kvar varav en är kraftigt förfallen. Ängen och brunkullalokalen sköts för närvarande av en lokal byalagsförening och åkermarken slås av en inhyrd entreprenör. Skogen är påverkad av tidigare avverkningar (mestadels i form av plockhuggningar) under 1900-talet. I närheten av reservatet finns ett fångstgropssystem.



Foto: Bengt Petterson

Bild 1. Tidigblommande fältgentiana.
(Foto: Bengt Petterson)

2.4 Områdets bevarandevärden

2.4.1 Kulturhistoriska bevarandevärden

Det finns ett stort bevarandevärde i att bibehålla årlig hävd på ängs- och åkermarken för att bevara områdets öppenhet och kulturhistoriska prägel. Minst en av höladorna (position 1426037, 6930470 enligt RT90) ska bevaras och restaureras för att behålla reservatets helhetsintryck och värde för både kulturmiljö- och naturvård.

2.4.2 Biologiska bevarandevärden

Ängsmarken har ett stort regionalt och nationellt bevarandevärde för sin betydande koncentration av särskilt brunkulla, men också tidigblommande fältgentiana. De delar av skogen som består av kalkbarrskog har också ett högt bevarandevärde.

2.4.3 Geologiska bevarandevärden

Inga särskilda geologiska bevarandevärden är i dagsläget kända i området.

2.4.4 Bevarandevärden för friluftsliv

Reservatets bevarandevärde för friluftslivet finns bl.a. i att området är ett lättillgängligt reservat och att förekomsten av brunkulla och tidigblommande fältgentiana gör området till ett intressant besöksmål sommartid.

2.5 Natura 2000

Röjans naturreservat ingår inte i Natura 2000.



2.6 Källförteckning

Länsstyrelsen Jämtlands län, artdatabas, 2007-11-19.

Länsstyrelsen Jämtlands län, 1982. Förordnande om naturreservat vid Böle i Röjan, Bergs kommun. Dnr: 11.1211-1480-80.

www.lantmateriet/arkivsok.se Karta över Laga skifte, Rätans socken, akt 171.

Fältbesök

Bengt Petterson, naturvårdshandläggare, Länsstyrelsen Jämtlands län, 2003, 2005.

Kristoffer Sivertsson, naturvårdshandläggare, Länsstyrelsen Jämtlands län, 2007.

PLANDEL

3. SKÖTSELOMRÅDEN MED BEVARANDEMÅL OCH SKÖTSELÅTGÄRDER

Reservatet har delats in i tre skötselområden A-C enligt nedan. Sifferkoden inom parentes i bevarandemålet följer naturtypsklassificering enligt Natura 2000.

Skötselområde A (A1 0,7 ha och A2 0,2 ha):

A1 består främst av f.d. kulturmark med såväl flera kulturlämningar (bl.a. husgrunder) och kulturväxter som t.ex. blåtry. Skogen utgörs av tät - gles talldominerad lövblandad skog och det finns bitvis ett rikt inslag av bärande buskar. A2 består av f.d. ängsmark som nu är under igenväxning.

Bedömd bevarandestatus 2007: Ogynnsamt tillstånd

Bevarandemål A1: Gles lövrik barrblandskog (9016)

Det är gynnsamt tillstånd när:

- andelen lövträd av virkesförrådet uppgår till minst 20%
- naturtypens areal är oförändrad

Biotopvårdande skötselåtgärder

- Røj bort utvalda klenare tallar (markera i fält de tallar som ska vara kvar) och alla granar för att gynna äldre tall och lövträd. Røj också fram några av husgrunderna. Åtgärderna ska utföras stegvist under ett antal år. Det är viktigt att sedan löpande røj bort klena granar och tallar utmed skogsbrynet i söder (som gränsar mot C-områdena) för att a) motverka inspridning av träd till den hävdade marken, b) gynna lövinslaget och för att c) bibehålla en gleshet i skogsbrynet med gott ljusinsläpp.
- Groten, røjda träd och buskar, samt tidigare kvarlämnat hö kan antingen 1) avyttras, 2) brännas tillsammans med annan grot från övriga områden på lämplig plats i skötselområde C3, eller 3) bortforslas till lämplig plats i skötselområde B.
- Gagnvirkesträd ska upparbetas.
- Skötsel ska påbörjas inom 1-2 år efter fastställd skötselplan.
- Ett alternativ är att området betas av nötkreatur i samband med ev. efterbete i C1- C3.

Bevarandemål A2: Höglänt slätteräng (6520)

Det är gynnsamt tillstånd när:



- området saknar buskskikt och i princip saknar trädsikt (max 3 stycken trädindivider)
- området återfått karaktären av hävdad ängsmark (typiska hävdgynnade arter som backruta, brudborste, fjällskära och stagg ska förekomma)
- naturtypens areal är oförändrad

Biotopvårdande skötselåtgärder

- Alla buskar och träd (förutom enstaka grövre tallar som kvarlämnas för att med tiden utvecklas till värdefulla solitärträd i odlingslandskapet) ska röjas bort inom A2.
- Groten, röjda träd och buskar, samt tidigare kvarlämnat hö kan antingen 1) avyttras, 2) brännas tillsammans med annan grot från övriga områden på lämplig plats i skötselområde C3, eller 3) bortforslas till lämplig plats i skötselområde B.
- Gagnvirkesträd ska upparbetas.
- Skötsel ska påbörjas inom 1-2 år efter fastställd skötselplan.
- Området ska på sikt inkorporeras med skötselområde C2 och då årligen hävdas enligt aktuella åtgärdsprogram (ÅGP) för brunkulla och fältgentiana .
- Ett alternativ är att området betas av nötkreatur i samband med ev. efterbete i C1-C3.

Skötselområde B (3,5 ha)

Området består av barrblandskog i varierande ålder, från medelåldersskog upp till ca 100 år. Inslag finns av enstaka ännu äldre träd. Delar av skogen klassas som kalkbarrskog.

Bedömd bevarandestatus 2007: Ogynnsamt tillstånd

Bevarandemål: 9015 Barrnatureskog

Det är gynnsamt tillstånd när skogen:

- är flerskiktad.
- endast innehåller inhemska trädslag.
- har stor variation i ålder och dimensioner på levande träd (minst 40 träd/ha över 30 cm dbh och minst 8 träd/ha över 40 cm dbh).
- innehåller död ved i olika nedbrytningsstadier och dimensioner med minst 20-40 m³/ha.
- naturtypens areal är oförändrad

Skötselåtgärder

Skogen lämnas tillsviðare för fri utveckling.

Skötselområde C1 (0,2 ha)

C1 består till största delen av slåtterhävdad ängsmark och har betydande förekomster av brunkulla och mindre förekomster av tidigblommande fältgentiana.

Bedömd bevarandestatus 2007: Gynnsamt tillstånd

Bevarandemål: Höglänt slåtteräng (6520)

Det är gynnsamt tillstånd när:

- busk- och trädvegetation saknas
- marken årligen hävdas genom slåtter och både brunkulla och tidigblommande



fältgentiana finns i livskraftiga populationer inom reservatet. Minst 80 stycken blommande brunkullor och minst 100 stycken tidigblommande fältgentianor ska i genomsnitt förekomma årligen *OBS! Stor mellanårsvariation finns i antal blommande individer.*

- naturtypens areal är oförändrad



Foto: Bengt Petterson

Bild 2. Räfsning av gräsförna och nedfallna kvistar på ängsmarken, maj 2007.
(Foto: Bengt Petterson)

Skötselområde C2 (0,4 ha)

C2 består till största delen av f.d. ängsmark och har enstaka förekomster av brunkulla.

Bedömd bevarandestatus 2007: Ogynnsamt tillstånd

Bevarandemål: Höglänt slätteräng (6520)

Det är gynnsamt tillstånd när:

- buskvegetation saknas och trädvegetation består av max 4 stycken solitära tallar
- marken årligen hävdas genom slätter och brunkulla finns i en livskraftig population inom reservatet. Minst 20 stycken blommande brunkullor ska i genomsnitt årligen förekomma. *OBS! Stor mellanårsvariation finns i antal blommande individer.*
- naturtypens areal är oförändrad



Biotopvårdande skötselåtgärder C1-C2

- Alla träd och buskar ska röjas bort inom C1-C2 (förutom enstaka grövre tallar i C2 som kan kvarlämnas för att med tiden utvecklas till värdefulla solitärträd i odlingslandskapet). *OBS! Ingen trädfällning får ske in i C1 eller i rasterade ytor i C2, se skötselplankarta.* Det är särskilt viktigt att planera trädfällningen när trädbården i västra C2 ska tas bort (se bild 1). Det är även viktigt att röjningen av träd och buskar alltid görs med så låga stubbar som möjligt, i marknivå, särskilt i de på kartan rasterade delarna eftersom stubbarna annars försvårar för lieslätter.
- Gagnvirkesträd ska upparbetas.
- Området ska årligen hävdas enligt aktuella ÅGP för brunkulla och fältgentiana. Slåttern inom hela C1 och inom rasterade delar av C2 ska ske genom lieslätter (alternativt med slätterbalk) och normalt ske tidigast den 20 augusti. Höet ska bärgas/bortföras. *OBS!* I östra delarna av C2 finns ett mindre bestånd av backlök och den ytan bör undantas slätter.
- Hävdade delar kan med fördel efterbetas av t.ex. nötkreatur.
- Groten, röjda träd och buskar ska antingen avyttras eller brännas tillsammans med annan grot från övriga områden på lämplig plats i skötselområde C3.
- Skötsel ska påbörjas omgående (inom 1 år efter fastställd skötselplan).

Skötselområde C3 (1 ha)

C3 består till största delen av f.d. gödslad åkermark.

Bedömd bevarandestatus 2007: O gynnsamt tillstånd

Bevarandemål: Hävdad mark (6910), på lång sikt är målet Höglänt slätteräng (6520)

Det är gynnsamt tillstånd när:

- området saknar busk- och trädvegetation (förutom en smal trädbård som kvarlämnas längs södra reservatsgränsen)
- arealen 6520 på sikt ökar på bekostnad av 6910

Biotopvårdande skötselåtgärder

- Vid behov röjs området från busk- och trädinväxt. I trädbården längs södra reservatsgränsen ska framför allt gran, men även enstaka klenta tallar och björkar röjas ur.
- Eventuella gagnvirkesträd upparbetas.
- Området ska årligen slås av maskinellt och höet ska bortföras.
- Groten, röjda träd och buskar ska avyttras eller brännas tillsammans med annan grot från övriga områden på lämplig plats i skötselområde C3.
- Hävdade delar kan med fördel efterbetas av nötkreatur.
- Skötsel ska påbörjas inom 1-2 år efter fastställd skötselplan.

4. ANORDNINGAR FÖR INFORMATION OCH FRILUFTSLIV

Bevarandemål

Rörligt friluftsliv ska kunna bedrivas i reservatet.

- Det ska finnas en väl underhållen parkeringsplats och informationstavla med översiktskarta och regler för reservatet.



- Befintlig stig ska vara väl underhållen.
- Höladan (position 1426037, 6930470 enligt RT90) ska bevaras i väl underhållet skick.



Bild 3. Höladan i skötselområde C1. Bakom höhässjan (till höger i bild) finns trädbården (mellan C1 och C2) som i sin helhet ska plockas ner. (Foto: Kristoffer Sivertsson)

Skötselåtgärder

- Den tidigare parkeringsplatsen utanför reservatet avvecklas. Istället anläggs en ny P-plats med en informationstavla i västra delen av C3 (se skötselplankarta). Nyttjanderättsavtal för vägen som går över privat mark fram till reservatet ska tecknas.
- Gärdsgård med grind eller led ska uppföras längs med C3:s västra gräns och omgärda parkeringsplatsen. Ett förslag på gärdsgårdsdragning visas på skötselplankartan. Utforma gärdsgården enligt lokala och traditionella metoder, eventuellt med klivet virke. Undvik ståltråd.
- Befintlig stig inom reservatet ska vid behov slås av med slätterbalk och höet ska bortföras.
- Några av husgrunderna i A1 (rester efter tidigare ängslador) ska röjas fria från sly.
- Höladan i C1 (position 1426037, 6930470 enligt RT90) ska ha löpande nödvändigt underhåll. Fotodokumentera ladan och beskriv eventuella restaureringsbehov.
- Höladan i C2 (position 1426182, 6930497 enligt RT90) är i sådant förfallet skick att det inte är värt att restaurera den (se bild 4). Lämna tillsvidare kvar ladan på befintlig plats. De ladrester (bl.a tak) som har fallit ner på marken ska dock flyttas till lämpligare plats inom reservatet. Innan det sker ska det göras en inventering av eventuella förekomster av skyddsvärda kryptogamer på dessa. Om skyddsvärda arter påträffas ska substraten med arterna kvarlämnas i t.ex. skötselområde B. All sly runt ladan ska röjas bort och antingen avyttras eller brännas tillsammans med annan grot från övriga områden på lämplig plats i skötselområde C3. *OBS! Frågor rörande reservatets kulturlämningar ska alltid behandlas i samråd med Kulturmiljöfunktionen vid Länsstyrelsen.*
- Samtliga friluftsanordningar ska ha årlig tillsyn



Bild 4. Förfallen hölada i skötselområde C2. Det nedfallna taket ska bortföras och lövslyn ska röjas. (Foto: Bengt Petterson)

5. SAMMANFATTNING OCH PRIORITERING AV PLANERADE SKÖTSELÅTGÄRDER

Tabell 2. Sammanfattning och prioritering av planerade skötselåtgärder

Skötselområde	Areal (ha)	Skötselåtgärder	År efter fastställd skötselplan	Prioritet
A1	0,7	Röjning av gran och klen tall	1-2, sedan vid behov	2
A2	0,2	Röjning av gran och tall Slätter, höet bortförs	1-2, sedan vid behov Årligen, först genomförs röjning av buskar och träd	1
B	3,5	Enligt markägarens skogsbruksplan	-	-
C1, C2	0,6	Röjning av träd och buskar Slätter (lieslätter på utvalda delar), höet bortförs	1, sedan vid behov Årligen	1 1
C2		Inventering av kryptogamer på förfallen hölada, därefter bortföring av nedfallet tak	1-2	1
C3	1	Röjning av träd och buskar Slätter, höet bortförs	1-2 1-2	2 2

6. UPPFÖLJNING AV GENOMFÖRDA SKÖTSELÅTGÄRDER, BEVARANDEMÅL OCH BEVARANDESTATUS

För uppföljning och noggrann dokumentation av genomförda skötselåtgärder, bevarandemål och bevarandestatus ansvarar Länsstyrelsen i Jämtlands län (Tab. 3). Om dessa uppdrag förläggas till en uppdragstagare ska villkoren noga anges i skriftligt avtal.



Tabell 3. Uppföljning av genomförda skötselåtgärder, bevarandemål och bevarandestatus.

Skötselområde	Parametrar	Prioritet	År efter genomförd skötsel
A1	Lövandel (%)	-	12, sedan vart 24:e år
A2	Hävdad mark saknar träd- och buskvegetation (förutom enstaka värdefulla solitära tallar)	2	1, sedan vart 6:e år
	Vegetationssammansättning (uppföljning av typiska arter)	2	2, sedan vid behov (ca vart 6:e år)
B	Flerskiktning	-	24
	Endast inhemska trädslag	-	24
	Grovlek på träd (antal/ha)	-	24
	Död ved (m ³ /ha)	-	24
C1	Förekomst av busk- och trädvegetation och gräsförna	1	Årligen
	Förekomster (antal) av brunkulla <i>Gymnadenia nigra</i> och fåltgentiana <i>Gentianella campestris</i> var. <i>suecica</i> . OBS! Stor mellanårsvariation finns i antal blommande individer.	Enligt ÅGP	Enligt ÅGP
C2	Förekomst av busk- och trädvegetation (förutom enstaka värdefulla kvarlämnade solitära tallar) och gräsförna	1	Årligen
	Förekomst (antal) av brunkulla <i>Gymnadenia nigra</i> . OBS! Stor mellanårsvariation finns i antal blommande individer.	Enligt ÅGP	Enligt ÅGP
C3	Den hävdade mark saknar träd- och buskvegetation och gräsförna	1	Årligen
A-C	För samtliga skötselområden ska arealen av respektive naturtyp kontrolleras	-	12

7. RENHÅLLNING

För renhållningen inom reservatet ansvarar Länsstyrelsen Jämtlands län eller av denne utsedd förvaltare.

8. UTMÄRKNING AV RESERVATETS GRÄNS

Reservatet ska märkas ut enligt Naturvårdsverkets standard.

9. TILLSYN

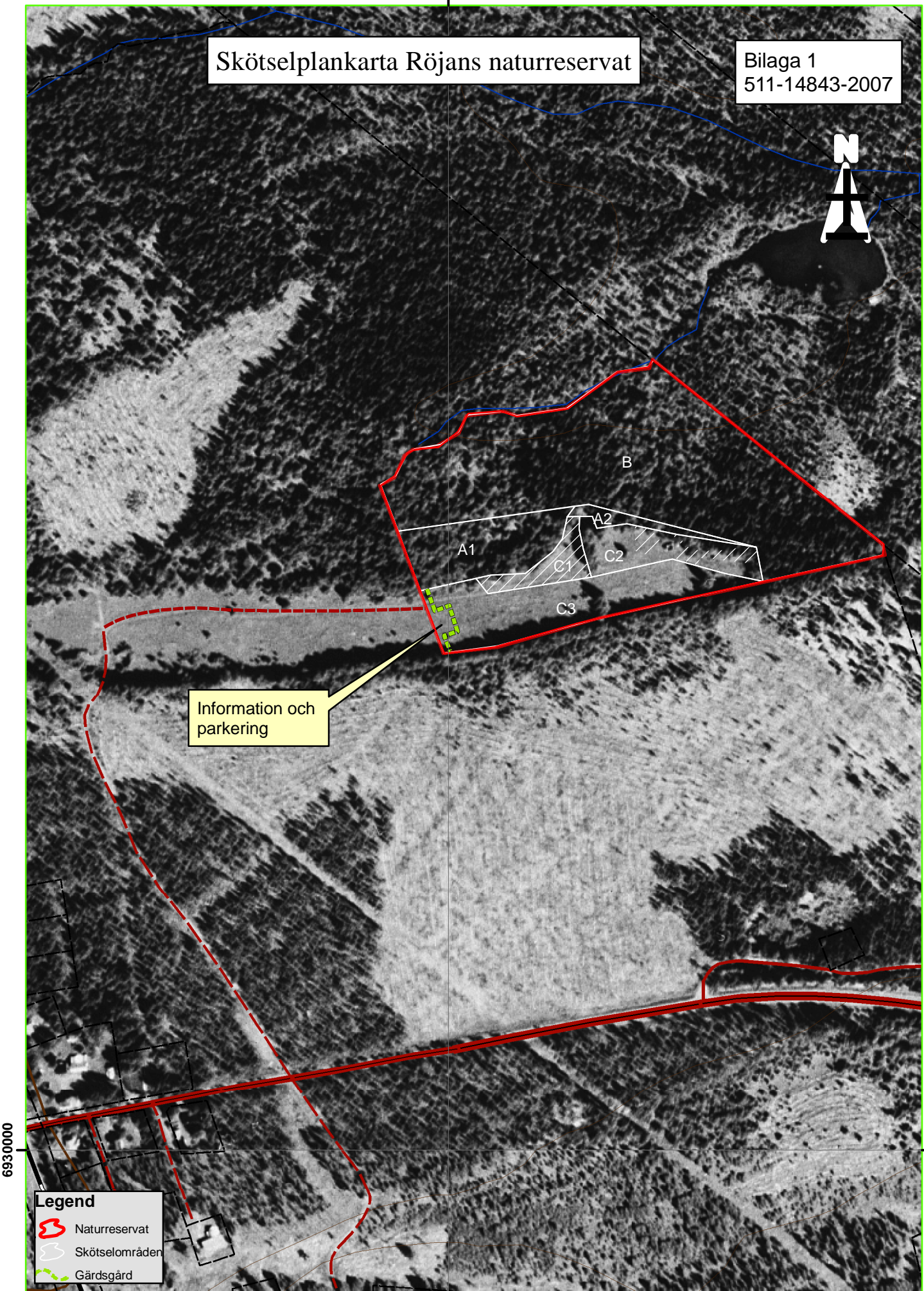
För fortlöpande tillsyn (både områdestillsyn och tillsyn av att reservatets föreskrifter efterlevs enligt Miljöbalken) av reservatet ansvarar Länsstyrelsen Jämtlands län.

10. FINANSIERING AV NATURVÅRDSFÖRVALTNINGEN

Finansiering av naturvårdsförvaltningen (renhållning, tillsyn, skötselåtgärder och uppföljning av skötsel) ska bekostas genom anslag från Naturvårdsverket.




Skötselplankarta Røjans naturreservat

Bilaga 1
511-14843-2007



Information och
parkering

Legend

-  Naturreservat
-  Skötselområden
-  Gårdsgård

0 50 100 200 Meters

1:4 000

Den i dagsläget värdefullaste ängsmarken är rastrerad i vitt på kartan.