



Enligt sändlista

Komplettering av reservatsbestämmelserna för Hotagens naturreservat, i Krokoms och Strömsunds kommuner

Beslut

Länsstyrelsen beslutar med stöd av 7 kap 6 § miljöbalken att reservatsbestämmelserna för Hotagens naturreservat kompletteras med en föreskrift under punkt B i reservatsbeslutet med följande lydelse:

"3. Berörd markägare är skyldig att tåla att befintliga vinter- och sommarleder med tillhörande ledterminal vid Lakavattnet får bibehållas inom reservatet".

Bakgrund

Krokoms kommun planerar att försälja fastigheten Lakavattnet 1:9 som till största delen ligger inom Hotagens naturreservat. Inom fastigheten finns flera vinter- och sommarleder samt en ledterminal. Genom den planerade försäljningen kommer fastigheten med all sannolikhet att hamna i enskild ägo. Det är därvid av vikt att nuvarande möjligheter att nyttja området för allmänhetens friluftsliv garanteras. Kommunen har tillstyrkt kompletteringen.

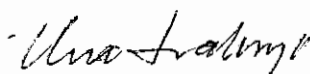
Övrigt

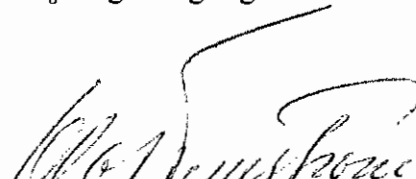
Vissa andra rättigheter som bör säkras innan försäljningen genomförs kommer att tas upp i särskild ordning genom servitutsavtal. Det gäller följande frågor:

- rätt för fjällägenheten Almdalen till servitut på 4-hjulingsleden inom fastigheten samt till parkering vid ledterminalen vid Lakavattnet för egen del och för lägenhetens gäster.
- rätt för Jiingevaerie sameby att nyttja planen vid ledterminalen vid Lakavattnet för av- och pålastning av renar.

Detta beslut kan överklagas hos regeringen, se bilaga.

Kungörelsedelgivning skall ske enligt 17 § delgivningslagen.


Uno Svaleryd


Olof Ternström

Kopia till

Naturvårdsverket, 106 48 Stockholm

Krokoms kommun, Samhällsbyggnadsförvaltningen

Offerdalsvägen 8, 835 80 Krokoms

Strömsunds kommun, Storgatan 15, 833 24 Strömsund

Jiingevaerie sameby, Antaris Persson, Valsjön 4720 A, 830 67

Valsjöbyn

Randi Olofsson, Almdalen 3770, 830 60 Föllinge

Lars Svanberg, Södra Öhn, 833 94 Strömsund

Sten Borkemo, Frekriksberg Gate 1A
7800 NAMSOS, NORGE
(= ny ägare till fastigheten)

LÄNSSTYRELSEN
Jämtlands län
Miljövårdsenheten
Avddir O Ternström

BESLUT
Datum
1993-03-22

Dnr (anges vid skriftväxling)
231-1285-90

Enligt sändlista

Bildande av naturreservatet Hotagen i Krokoms och Strömsunds kommuner

Uppgifter om naturreservatet

Naturreservatets namn	Hotagen	
Kommun	Krokom och Strömsund	
Socken	Hotagen, Laxsjö respektive Ström	
Fastigheter och markägare	<u>Hotagens socken</u>	
	Älmdalen 1:1	Kungl Maj:t och Kronan (Renbetesland)
	Gåxsjöfjäll 1:1	- " -
	Munsvattnet 1:1	- " -
	Murfjäll 1:1	- " -
	Vinklumpfjäll 1:1	- " -
	<u>Laxsjö socken</u>	
	Lakavattnet 1:5	Staten genom naturvårdsfonden
	- " - 1:9	Krokoms kommun
	Lövhöjden 1:2	Margaret Haukebö
	- " - 1:3*	
	Tuvattnet 2:1*	
	<u>Ströms socken</u>	
Byvattnet 1:1	SCA Skog AB	
Finnvattnet 1:1	Graningeverken AB	
Svaningen 1:1	MoDo Skog AB	

Lägesbeskrivning Området är beläget i norra delen av Krokoms kommun och gränsar mot Norge i nordväst. En mindre del ligger i Strömsunds kommun.

Kartblad Topografiska kartbladen
20E NO, 20F NV, (1:50 000)
21 E, 21 F (1:100 000)

Areal	113 000 ha (landareal 105 000)
Kalfjäll + myr + fjällbjörkskog	35 000 + 20 000 + 20 000
Barrskog	30 000
Produktiv skogsmark	10 750
Renbetesland	4 500
Naturvårdsfonden	1 800
Krokoms kommun	1 800
SCA skog	1 100
Graningeverken AB	950
MoDo skog	450
Enskild	150

Naturvårdsförvaltare Länsstyrelsen i Jämtlands län, miljövårdsenheten

*Fastighetsbildning pågår varvid de delar som ingår i reservatet kommer att överföras till Lakavattnet 1:5.

Beskrivning av området

NATURFÖRHÅLLANDEN OCH NATURVÄRDEN

Reservatet utgörs av Hotagsfjällen med delar av omgivande skogsområden och innefattar bl a Murfjället, Munsfjället, Stenfjället, Gråberget, Skalfjället, Stor-Erfjället och Vinklumpen. Området är till större delen relativt flackt. De högsta topparna utgörs av Murfjället och Munsfjället som ligger på cirka 1 200 meters höjd. De lägsta partierna ligger på 400 - 500 meters höjd. Ett flertal större sjöar finns, t ex Stor-Fulvern, Stor-Stensjön, Fälpvattnet, Rörvattnet och Nils-Jonsavattnet. Dessutom finns ett synnerligen stort antal mindre sjöar. Den helt oreglerade Ammerån har sina källflöden inom området.

Berggrund

Berggrunden utgörs av fjällbergarter som vid fjällkedjeveckningen skjutits över mot öster i skollor. I väster dominerar Seveskollans amfiboliter och skiffergnejser, i öster Offerdals- och Hotagenskollornas porfyrier, graniter och sandstenar. Skollgränserna markeras ofta tydligt i fjällens östbranter, t ex Munsfjället - Sandknularna - Vinklumpen inom Seveskollan och Bäverfjället - Länsmansfjället inom Offerdalskollan.

Jordar och ytformer

Så gott som hela området är täckt av en blockfattig, grusig-moig morän. Endast Murfjället, Munsfjället, Stenfjället och Stor-Erfjället hyser några mer betydande hållmarker. Vidsträckta myrområden finns framför allt på sluttningarna norr och söder om fjällplatån mellan Murfjället och Bäverfjället.

Moränens ytformer är ofta väl utvecklade och vittnar om omfattande dödisavsmältning. Vackra Rogenmoräner hittar man t ex norr och söder om Bäverfjället samt öster om Murfjället. Uppe på fjällplatån finns även övergångsformer mellan dödismorän och drumliner. Moräntopografin har där gett upphov till den rikliga förekomsten av småsjöar.

Vegetation

Den övre västra delen av kalfjället domineras av torra rishedar, men det är hela tiden en mosaik med en zonerings av olika rishedar från varje liten kulle till den mellanliggande sänkan med ängsvegetation. Längre åt sydöst sker en successiv övergång mot friskare rishedar men den topografiskt betingade mosaiken i landskapet fortsätter. Dessa friska hedar domineras starkt av tre växter, nämligen dvärgbjörk, blåbär och lappljung. Här är också vanligt med smala kärrstråk vilka oftast är täckta med ett 1 - 1,5 m högt skikt av grävviden. På större kullar eller exponerade höjdparter förekommer en hed som är ett mellanting mellan torr och skarp rished samt gräshed. Påfallande är det stora inslaget av renlavar i bottenskiktet.

Björkskogen har sin huvudutbredning längst i öster medan den är förvånansvärt svagt utbildad i väster. Det verkar som om myren tagit den plats där björkskogen normalt borde finnas. Huvudsakligen är det hedbjörkskogar vilket också är normalt för kalkfattiga områden.

Den varierande nederbördsmängden har stor betydelse för vegetationen inom området. En påtaglig effekt är den mycket höga myrrealen i gränzonen mellan kalfjället och övriga delen av barrskogen. Det svagt sluttande höj dintervall mellan 600 - 800 m ö h präglas av stora myrpartier. Myrtypen fördelar sig olika vilket förmodligen är klimatiskt betingat. Överst och främst i sydväst dominerar backkärr. På något lägre nivå finns huvudsakligen plana, torra kärr medan det i nedre delen uppträder våta kärr. Blandad myr är den mest frekventa myrtypen och finns framför allt i mellersta och nedre delen av myrbältet men knappast alls i sydväst. De fåtaliga men enhetliga mossorna uppträder på lägre nivå nere i barrskogen, främst i nordost. Myrarna är oftast artfattiga tuvsävsäckar. De våta kärren har ofta en gungflymatta bestående av norrlandsstarr, dystarr och vattenklöver.

Urskogsområden

De sydöstra delarna av reservatet utgörs till stor del av skogsmark. Inom området finns två värdefulla urskogsområden, Gråberget och Tjärnafjäll enligt naturvårdsverkets fjällurskogsinventering.

Gråberget är länets förnämligaste och största urskogsområde. Ett utmärkande drag för dess barrskogar är den relativt stora andelen grovstammig och högväxt granskog. Denna täcker sammanlagt mer än 1 000 ha på bergs- och fjällsluttningar i områdets östra del. Trädlängder upp mot 30 m och brösthöjdsdiametrar om 50 - 80 cm är inte ovanliga. Brandspår förekommer ej och beståndsstrukturen präglas av lång kontinuitet. De äldsta träden är drygt 350 år. Frisk ris-ekbräkenristyp dominerar. Även örttyp är vanligt. Utöver denna för höjdläget ovanligt ståtliga granskog förekommer även vidsträckta områden med fjällgranskogar av mer normalt glest och lågväxt slag. Tallskogarna inom moränmarkerna är lågvuxna men stamgrova och i motsats till granskogen brandpräglade. Vanliga tallskogstyper är torr ristyp-lavristyp.

Urskogsområdet Tjärnafjäll begränsas i söder av detta fjäll och sträcker sig ända upp kring Stor-Erfjället. Skogen utgörs huvudsakligen av gran. Den växer främst i sluttningar och kan där vara relativt välsluten. Vanligast är dock glesa granskogar med gruppställda, lågväxta, rotgrova träd och varierande björkinblandning. Den friska ristypen dominerar bland områdets skogstyper. I sluttningar finns vanligen ett rikligt örtinslag och även frodiga högörtgranskogar på exempelvis Hundklumpens nordostsida. Skogen är olikåldrig med högsta trädåldrar om ca 400 år. Lågor och torrakor är mycket vanliga. Huggningar har inte förekommit. Omgivande skogar är starkt påverkade av huggningar och urskogsområdet har karaktär av restskog.

Vid Munsfjällets norra fot nära Munsvattnet finns ett litet urskogsområde som är förklarat som domänreservat och omfattar 51 ha.

Gråberget och Tjärnafjäll hyser utan tvekan mycket stora naturvårdsvärden. Härutöver finns det även vidsträckta naturskogor med urskogsartad karaktär. Dessa områden är endast påverkade av skogsbruk i begränsad omfattning.

Fauna

Bland däggdjuren kan nämnas förekomst av utter. Björnen har i dessa områden en av sina tätaste stammar i landet. Bland övriga däggdjur kan nämnas förekomst av järv och fjällräv, fasta stammar av lodjur och - givetvis - bäver. Bland rovfåglarna kan nämnas god tillgång på t ex kungsörn, fiskgjuse och fjällvråk. Jaktfalk, pilgrimsfalk och berguv har häckat i området i sen tid. Av fiskarterna dominerar röding och öring men även sik förekommer. Den lägre faunan är liksom övrig fauna endast sporadiskt inventerad.

Nationalparksplaner

Hotagenområdet gränsar mot Norge. På norska sidan finns ett större värdefullt naturområde, Hartkjölen, på cirka 500 km². I den norska utredningen "Ny landsplan for nasjonalparker" (NOU 1986:13) föreslås Hartkjölen bli nationalpark tillsammans med Hotagenområdet. I naturvårdsverkets "Nationalparksplan för Sverige" (1989) har Hotagenområdet övervägts som nationalpark men ej föreslagits som sådan.

Sammanfattning

Sammantaget är reservatet ett stort vildmarksområde med stora naturvärden bland annat i form av omfattande urskogsartade områden. De värdefulla naturområdena på norska sidan gränsen förhöjer värdet ytterligare.

KULTUR

Hela området är präglat av samiskt liv och arbete allt ifrån lämningarna av den tidigaste fångstkulturen till anläggningarna för renskötseln i dag och områdets nyttjande i övrigt för de samiska näringarna. Kulturlämningarna inom området torde därför i huvudsak utgöras av samiska lämningar. Dessa är dock mycket ofullständigt dokumenterade, då stordelen av området ej omfattas av ekonomiska kartans utgivning varför en systematisk inventering saknas. Ett femtiotal objekt finns dock dokumenterade genom intervjuer. Dessa objekt utgörs huvudsakligen av kåta- och gärdesplatser. Värdefulla kulturmiljöer finns vid Almdalen och Bågavattnet. Vid Bågavattnet ligger även Vinklumpens lappläger som är en värdefull samisk kulturmiljö.

RENNÄRING

Största delen av reservatet utgörs av de renbetesfjäll som nyttjas av Hotagens sameby. Dessa områden är skåretruntmarker för renskötseln.

Antalet tillåtna renar är för närvarande 4 800 st fördelade på 7 renskötsel företag. Under högsommaren sker renbetet huvudsakligen i västra delen av renbeteslandet medan östra delen vanligen nyttjas för vår- och höstbete. Flertalet av samebyns renskötare bor i Valsjöbyn. Driftscentrum för renskötseln är Vinklumpen där bl a slakt och renskiljning utförs. Sommartid bor renskötarna huvudsakligen vid Lobbertjärn och Tvärån.

För rennäringen särskilt värdefulla hänglavsskogar finns i huvudsak söder om renbeteslandet. Öster om Gråberget finns dock ett hänglavskogsområde som anses vara synnerligen avgörande för byns renskötsel. Området sträcker sig mot Stor-Byvattnet. Det bör påpekas att Hotagens sameby samt de tre jämtländska samebyarna norr om Hotagen är särskilt beroende av sina hänglavsskogar på de långa flyttningssvägarna till vinterbeteslanden vilket innebär att vårflyttningen tillbaka måste ske tidigt.

FJÄLLÄGENHETER

Inom reservatet finns två skogsfjällägenheter, Almdalen och Munsvattnet. Fastigheterna med bostadshus ägs av staten med nyttjanderättsupplåtelse för fjällägenhetsinnehavaren som också har viss rätt till jakt, fiske och skogs fång.

FRILUFTSLIV

Reservatet nyttjas i inte obetydlig omfattning för friluftsliv. Några vandrings- och skidleder finns i södra delen av området. Dessa är även delvis upplåtna för skotertrafik. Någon enstaka led av sämre kvalitet finns även i norra delen. Reservatet är således lämpligt för verkligt vildmarksliv. Ett undantag utgörs av ett område vid Lakavattnet som ägs av Krokoms kommun. Här finns planer på viss turist-satsning.

Ett 40-tal vatten är upplåtna för fiske. Vildmarksliv kombinerat med fiske torde vara den vanligaste formen av friluftsliv i området. Lednätet i områdets södra del nyttjas intensivt av skoterburna fiskare.

FORSKNING

I vattnen kring Bävervattnet och Haravattnet bedrivs sedan början av 1980-talet forskning över öringens flyttningar och beteenden. Arbetet utförs av Stockholms universitet, Genetiska institutionen, i samråd med rennäringseenheten.

LITTERATUR

- Ann-Cathrine Ulfstedt: Geomorfologiska kartbladet 21 E Håkafot
- Lars Andersson, Christina Kjellin: Vegetationskarta över de svenska fjällen NR 16 Håkafot (21 E)
- Förslag till områdesplan: Lakavattnet
- Lennart Isaksson: Urskogar och urskogsartade naturskogar i Jämtlands län, Länsstyrelsen 1983:13
- Forshed N och Führ P O 1966: Inventering och planering av Kronans fritidsskog. Munsfjället. Examensarbete Skogshögskolan.
- SNV PM 1511. Urskogar, inventering av urskogsartade områden i Sverige. 5. Fjällregionen.
- LBS Meddelande 1984:1. Hänglavskog. Inventering av hänglavsbärande fjällnära barrskog.
- Modig, H och Mjösberg, S 1975: Naturinventering i Storåns vattensystem. Länsstyrelsen i Jämtlands län.
- Andersson, G m fl 1970: Naturinventering över Lakavattnetområdet, Rapport, Föllinge, Hammerdals och Ströms kommuner.
- Statens naturvårdsverk 1986: Naturvård i fjällen.
- Norges offentliga utredningar (NOU 1986:13): Ny landsplan for nasjonalparker.
- Statens naturvårdsverk 1989: Nationalparksplan för Sverige.

Ärendets beredning

Bakgrundet till detta reservat finns redovisat i länsstyrelsens remisshandlingar 1987-03-12 "Naturreservat för fjällnära urskogsartade barrskogar i Jämtlands län" (dnr 11.121-543-87).

Länsstyrelsens beslut

Det beskrivna området som avgränsas med en heldragen linje på bifogad karta bör av skäl som ovan nämnts särskilt skyddas och vårdas på grund av sin betydelse för kännedomen om landets natur och för sin skönhet. Området är dessutom av väsentlig betydelse för allmänhetens friluftsliv. Länsstyrelsen förklarar därför med stöd av 7 § naturvårdslagen området som naturreservat.

Naturreservatets namn skall vara Hotagen

I detta beslut har länsstyrelsen, med stöd av 3 § naturvårdslagen, även beaktat bestämmelserna i lagen om hushållning med naturresurser (naturresurslagen, NRL). Länsstyrelsen finner att detta beslut om naturreservat stämmer väl överens med bestämmelserna i naturresurslagen. Det kan framhållas att stora delar av reservatet är av riksintresse för rennäringen (NRL 2:5). Hela området är av riksintresse för friluftslivet och naturvården (NRL 2:6). Större delen av reservatet omfattas även av särskilda hushållningsbestämmelser enligt naturresurslagen 3 kap 5 § (s k obrutet fjällområde). Vidare är hela Ammerån, vars källflöden kommer från reservatet, särskilt skyddad enligt naturresurslagen (NRL 3:6).

Området har mycket stor betydelse för rennäringen. Länsstyrelsen finner att detta beslut om naturreservat även bevarar och stärker rennäringens intressen i området.

Ändamålet med reservatet skall vara att bevara områdets olika naturtypers ekosystem och naturliga processer samt att bevara landskapets orörda karaktär i väsentligen orört och ostört tillstånd för framtiden. Ändamålet är även att - inom ramen för detta mål - ge möjlighet till friluftsliv och vetenskaplig forskning i orörd natur.

Ändamålet skall tryggas genom att

- skogen och all annan natur lämnas att utvecklas fritt
- alla exploaterande verksamheter undviks
- friluftslivet kanaliseras till vissa områden och leder

För området skall gälla de föreskrifter enligt 8-10 §§ naturvårdslagen samt 9 § naturvårdsförordningen, vilka anges nedan.

Nedanstående föreskrifter skall inte innebära inskränkning i samernas rättigheter enligt rennäringslagen och inte heller berörda fjällägenhetsarrendatorers rättigheter enligt särskilda nyttjanderättsupplåtelser. Föreskrifterna skall inte heller utgöra hinder för åtgärder enligt skötselplan.

Inom fastigheten Lakavattnet 1:9 skall nedanstående föreskrifter inte utgöra hinder mot en viss satsning på friluftsinriktad turism, vilket får provas av länsstyrelsen i särskild ordning.

A. Föreskrifter enligt 8 § naturvårdslagen om inskränkningar i rätten att förfoga över fastigheter inom reservatet

Utöver vad som eljest gäller är det förbjudet att

1. Uppföra helt ny byggnad eller anläggning
2. Anlägga väg
3. Anlägga luft- eller markledning
4. Bedriva täkt av berg, sten, grus eller torv
5. Borra, spränga, gräva, schakta, utfylla eller tippa
6. Dika, dämna eller vidta vattenreglering
7. Fälla växande eller döda träd, upparbeta vindfällen eller vidta någon skogsvårdsåtgärd.
8. Plantera in för trakten främmande växt- eller djurart.
9. Använda kemiska bekämpningsmedel på land eller i vatten.
10. Framföra motordrivet fordon i terräng. Vissa undantag för leder m m framgår av länsstyrelsens årliga kungörelse.

Utan länsstyrelsens tillstånd är det förbjudet att

11. Sprida ut kalk på land eller i vatten.

B. Föreskrifter enligt 9 § naturvårdslagen om skyldighet att tåla visst intrång

Markägare och innehavare av särskild rätt till marken förpliktas tåla att följande anordningar utförs och åtgärder vidtas för att tillgodose ändamålet med reservatet nämligen

1. Utmärkning och information om reservatet.
2. Uppsättning av informationstavlor på platser som anges på bifogad karta.

C. Föreskrifter enligt 10 § naturvårdslagen om vad allmänheten har att iaktta inom reservatet

Utöver vad som eljest gäller är det förbjudet att

1. Klättra i boträd eller medvetet uppehålla sig närmare rovfågelbo, lya eller gryt än 100 m.
2. Göra åverkan på mark eller växtlighet, torrträd och vindfällena inräknade.
3. Framföra motordrivet fordon i terräng. Vissa undantag för leder m m framgår av länsstyrelsens årliga kungörelse.
4. Utan länsstyrelsens tillstånd landa med luftfartyg.

D. Föreskrifter enligt 9 § naturvårdsförordningen rörande naturvårdsförvaltningen av reservatet

1. Länsstyrelsen fastställer de föreskrifter om naturvårdsförvaltningen m m som framgår av bifogad skötselplan.
2. Naturvårdsförvaltaren skall vara länsstyrelsen, miljövårdsenheten. Vid naturvårdsförvaltningen skall löpande samråd ske med rennäringssenheten och Hotagens sameby.

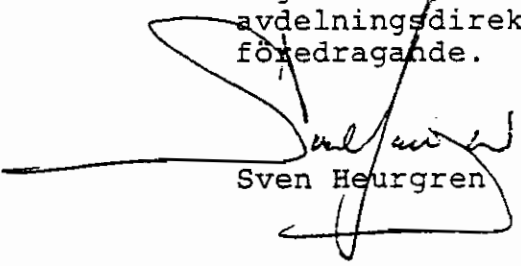
./. Detta beslut kan överklagas hos regeringen, miljö- och naturresursdepartementet, se bilaga.

Kungörelsedelgivning skall ske enligt 17 § delgivningslagen.


Beslut i detta ärende har fattats av styrelsen. I beslutet deltog landshövding Sven Heurgren, ledamöterna Hans Lundqvist, Bo Bergqvist, Kerstin Wallin, Bengt Norman, Arne Ring, Thomas Hägg, Ivar Johansson, John-Bruno Jakobsson, Olle Nord, Olle Karlsson, Tage Fjellner, Finn Cromberger, Hans Lind och Gunnar Hjelm.

I beredningen av ärendet har även biträdande länsantikvarien Birgitta Cedenhag, försvarsdirektören Evert Fogelberg, avdelningsdirektören Bengt Ekendahl, länsarkitekten Lillie Hägglund samt 1:e länsassessorn Erik Berglund deltagit.

I den slutliga handläggningen deltog även länsrådet Tage Levin, miljövardsdirektören Mats Deltin samt avdelningsdirektören Olof Ternström, den sistnämnde föredragande.



Sven Heurgren



Olof Ternström

Textbilagor

1. Skötselplan
2. Hur man överklagar

Kartbilaga

Kombinerad besluts- och skötselplanekarta

Sändlista

Statens naturvårdsverk, 171 85 SOLNA (3 ex)
Boverket, Box 534, 371 23 KARLSKRONA
Vägverket, Region Mitt, Box 375, 831 25 ÖSTERSUND
Fastighetsbildningsmyndigheten i Jämtbygdens lantmäteri-
distrikt
Fastighetsbildningsmyndigheten i Strömsunds distrikt,
Box 23, 833 00 STRÖMSUND
Skogsvårdsstyrelsen, Box 39, 831 21 ÖSTERSUND
Skogsvårdsstyrelsen, Strömsund västra, Storgatan 14,
833 00 STRÖMSUND
Skogsvårdsstyrelsen, Föllinge, Box 34, 830 60 FÖLLINGE
Krokoms kommun, Box 200, 830 40 KROKOM (5 ex)
Strömsunds kommun, Box 500, 833 00 STRÖMSUND (5 ex)
Polisen, Östersund
- " - Offerdalsvägen 3, 830 40 KROKOM
- " - Storgatan 15, 833 00 STRÖMSUND
Fylkesmannen i Nord Trøndelag, Miljøvern-avdelningen,
Postbox 145, 7701 Steinkjer, NORGE (3 ex)
Domän, Östersunds förvaltning, Storgatan 16,
831 30 ÖSTERSUND
Domän, Huvudkontoret, 791 81 FALUN
Graningeverkens AB, Box 100, 873 00 BOLLSTABRUK
Graningeverkens AB, Box 7, 833 00 STRÖMSUND
Modo Skog AB, 891 91 ÖRNSKÖLDSEVIK
Modo Skog AB, Jämtlandsförvaltningen, Lagmansgatan 16 A,
833 00 STRÖMSUND
SCA, fastighetsavdelningen, 851 88 SUNDSVALL
SCA, Strömsunds skogsförvaltning, Lagmansgatan 29,
833 00 STRÖMSUND
Hotagens sameby, Lars Ola Persson, 830 67 VALSJÖBYN
Luftfartsverket, 601 79 NORRKÖPING
AB Flygtjänst, Sagadal 4606, 912 00 VILHELMINA
Polarflyg, Saxnäs, 910 88 MARSFJÄLL
Heliflyg AB, Box 453, 831 26 ÖSTERSUND
Jämtlands Flyg och Fiske, Lugnviksvägen 105,
831 51 ÖSTERSUND
Svenska Turistföreningen, Box 25, 101 20 STOCKHOLM
Svenska Naturskyddsföreningen, Box 6400, 113 82 STOCKHOLM
Jämtlands-Härjedalens naturvårdsförbund, c/o C O Wetterha.
Box 595, 831 27 ÖSTERSUND
Vattudalens naturskyddsförening, Box 237, 833 00 STRÖMSUND
Krokoms naturskyddsförening, c/o Curt Lofterud,
Valne 1120, 830 44 NÄLDEN
Margaret Haukebø, Furusundsgatan 15, 115 37 STOCKHOLM
Berth Andersson, Ö Egnahemsgatan 8, 833 00 STRÖMSUND
Jan-Olof Andersson, Trångmon, 830 86 LIDSJÖBERG
Kjell Wikström, Norgevägen 8, 830 90 GÄDDEDE
Lars Gunnar Persson, Bågavattnet, 830 67 VALSJÖBYN
Randi Olofsson, Almdalen 3770, 830 60 FÖLLINGE
Bo Bergqvist, Munsvattnet, 830 86 LIDSJÖBERG
Svea Nilsson, Munsvattnet, 830 86 LIDSJÖBERG
Lars Svanberg, Öhn 9013, 833 00 STRÖMSUND
Nils Ryman, Populationsgenetik, Stockholms Universitet,
106 91 STOCKHOLM
Emanuel Stenehäll, Torsgatan 4, 833 00 STRÖMSUND
Gustaf Selander, Sjöbergs Advokatbyrå, Box 529,
831 27 ÖSTERSUND
Länskungörelserna
Lantbruksenheten
Rennäringsenheten
Fiskeenheten
Planenheten
Miljövårdsenheten (20 ex)

**HUR MAN ÖVERKLAGAR TILL REGERINGEN,
MILJÖ- OCH NATURRESURSDEPARTEMENTET**

Vill Ni överklaga länsstyrelsens beslut kan Ni skriva till regeringen.

Skrivelsen skall dock skickas eller lämnas till länsstyrelsen, 831 86 Östersund.

Länsstyrelsen måste ha fått Ert brev senast den 22 april 1993..... annars kan Ert överklagande inte tas upp.

I brevet skall Ni

- tala om vilket beslut Ni överklagar, t ex genom att ange ärendets nummer (diarienumret)
- redogöra för dels varför Ni menar att länsstyrelsens beslut är felaktigt, dels hur Ni anser att beslutet skall ändras.

Ni undertecknar brevet, förtydligar namnteckningen och uppger postadress och telefonnummer.

Om Ni har handlingar eller annat som Ni anser stödja Er ståndpunkt, så bör Ni skicka med det.

Ni kan givetsvis anlita ombud att sköta överklagandet åt Er.

Behöver Ni veta mer om hur Ni skall gå till väga, så ring eller skriv till länsstyrelsen.

SKÖTSELPLAN FÖR HOTAGENS NATURRESERVAT

Skötselplanen omfattar denna textdel och bifogade kombinerade besluts- och skötselplanekarta. Planen upprättades år 1990.

Syftet med naturvårdsförvaltningen

1. Bevara och vårda områdets olika naturtypers ekosystem och naturliga processer samt att bevara landskapets orörda karaktär i väsentligen orört och ostört tillstånd.
2. Bibehålla områdets goda förutsättningar för rörligt friluftsliv genom att befintliga leder underhålls. Den nuvarande kanaliseringen av friluftslivet skall kvarstå varigenom störningarna på naturen begränsas.

DISPOSITION OCH SKÖTSEL AV MARK OCH VATTEN

Skötselområde A

Beskrivning: Innefattar större delen av reservatet och är ett vidsträckt skogs- och fjällområde. Anläggningar finns för renskötseln samt enstaka leder.

Mål: Vildmark. Områdets orörda karaktär skall i största möjliga utsträckning bibehållas.

Riktlinjer: Inga anläggningar för friluftslivet får uppföras utöver enstaka leder. I övrigt skall området påverkas så lite som möjligt.

Skötselområde B

Beskrivning: Skogs- och fjällområde i södra delen av området med kanaliserat rörligt friluftsliv. Nästan alla skid- och vandringsleder ligger inom detta område.

Mål: Områdets orörda karaktär skall i största möjliga utsträckning bibehållas. Det rörliga friluftslivet skall kanaliseras.

Riktlinjer: Befintliga leder för det rörliga friluftslivet skall i huvudsak behållas. Vissa ändringar kan accepteras.

Skötselområde C

Beskrivning: Omfattar den kommunägda fastigheten Lakavattnet 1:9. Avstyckade tomtfastigheter m m ingår inte.

Mål: Områdets orörda karaktär skall så långt möjligt bibehållas. En viss satsning på friluftsinriktad turism kan tillåtas men får prövas i särskild ordning. Det rörliga friluftslivet skall kanaliseras.

Riktlinjer: Befintliga anläggningar för det rörliga friluftslivet skall i huvudsak behållas. Vissa ändringar kan accepteras.

Skötselområde D1 och D2

Beskrivning: Omfattar fjälllägenheterna Almdalen och Munsvattnet med byggnader och hävdade marker.

Mål: Att bibehålla mark och byggnader i hävdad skick.

Riktlinjer: Sedanlig hävd och underhåll av mark och byggnader.

Bränder - brandsläckning

Spår av bränder finns på några områden i reservatet. Från naturvårdssynpunkt är nya bränder av måttlig omfattning i princip önskvärda för bibehållande av det naturliga ekosystemets struktur och funktion. Om allt för stora bränder drabbar området skulle dock oacceptabla förluster kunna ske av andra naturliga strukturer.

För att förbereda åtgärder vid brand kommer en särskild brandbekämpningsplan att upprättas i samråd med den lokala räddningstjänsten. Syftet är att bestämma lämpliga metoder för släckning efter den tillgängliga utrustningen, brandens storlek och läge när den upptäcks, olika väder, årstider, förutsättningar för självsläckning m m. Inom ramen för gällande brandlag skall så skonsamma metoder som möjligt användas vid bekämpning av brand.

Anläggande av eld i naturvårdssyfte - för erhållande av nya brandfält, vegetationssuccessioner - kan på sikt finnas lämpligt inom reservatet. Detta kan dock ej ske innan frågan om brand som skötselmetod i urskogsreservat allsidigt utretts i samråd med bl a räddningstjänstmyndigheterna och - därefter - en särskild brandplan för Hotagen fastställts av länsstyrelsen.

ANORDNINGAR FÖR REKREATION OCH FRILUFTSLIV

Tillgänglighet - friluftsanordningar

- Beskrivning:** Flera sommar- och vinterleder löper genom södra delen av reservatet. En del av dessa är upplåtna för skotertrafik.
- Mål:** Rörligt friluftsliv skall kunna bedrivas. En kanalisering skall eftersträvas så att minsta möjliga skada orsakas på naturen.
- Åtgärder:** Ledsystemet inom Hotagens fjällvärld avses bli föremål för en översyn. Närmare riktlinjer för åtgärder får därför anstå.

Renhållning

För renhållning i terrängen svarar naturvårdsförvaltaren.

Information

Informationsskyltar sätts upp i princip i enlighet med skötselplanen. Naturvårdsförvaltaren ansvarar för detta.

Utmärkning

Reservatet skall utmärkas med reservatsskyltar där de mest frekventerade lederna går in i området. På vissa strategiska ställen behöver gränsen utmärkas närmare enligt följande: Följande sträckor bör utmärkas i sin helhet (jmf kartan) e - f och g - h.

FINANSIERING AV NATURVÅRDSFÖRVALTNINGENEkonomisk utredning

Initialkostnader

Framställning av skyltar och annat informationsmaterial	50 000 kronor
---	---------------

Utmärkning av reservatets gräns enligt ovan	100 000 kronor
---	----------------

Årliga kostnader

Tillsyn	40 000 kronor
---------	---------------

Finansiering av naturvårdsförvaltningen

Bekostas av staten: Information, tillsyn och skötsel av leder och vindskydd under statligt huvudmannaskap.

Övriga leder och anordningar bekostas av respektive intressent.



Enligt sändlista

Beslut om ny skötselplan för Hotagens naturreservat, Krokoms och Strömsunds kommun

Beslut

Länsstyrelsen beslutar med stöd av 3 § Förordning (1998:1252) om områdesskydd enligt miljöbalken m.m. om ändring av nuvarande skötselplan för Hotagens naturreservat. Framtagandet av den nya skötselplanen följer Naturvårdsverkets riktlinjer för bildande och förvaltning av naturreservat. Den nya skötselplanen inkl. skötselplankartor bifogas (se bilagor). Detta beslut kan överklagas hos Regeringen, Miljödepartementet, (se Formulär F1).

Motivering

Naturvårdsverket har under de senaste åren gett länsstyrelserna i uppdrag att revidera gamla skötselplaner. Detta beslut om ny skötselplan är ett led i det arbetet och syftar till att bättre skydda och vårda områdets olika värden.

Övrigt

I ärendet har berörda markägare, brukare, byalag och företrädare för jaktlag, Gaaltje-sydsamiskt centrum, Jiingivaerie sameby, Jämtlands Botaniska förening, Jämtland/Härjedalens Naturskyddsförbund, Krokoms kommun, Krokoms och Vattudalens naturskyddsföreningar, Skogsstyrelsen Region mitt, Strömsunds kommun och Vägverket beretts tillfälle att yttra sig. Yttranden över Länsstyrelsens förslag till ny skötselplan har lämnats av Gaaltje, Jiingivaerie sameby och Strömsunds kommun. Deras yttranden har beaktats och arbetats in i beslutet.

I ärendet har naturvårdshandläggare Kristoffer Sivertsson varit föredragande och naturskyddschef Håkan Attergaard beslutande. I ärendet har även Ola Hanneryd, kulturmiljöfunktionen, jurist Åsa Johansson och Eva Näsman, naturförvaltningsfunktionen, deltagit.

Håkan Attergaard

Kristoffer Sivertsson

Naturskyddschef

Naturvårdshandläggare



Bilagor

Ny skötselplan (1) och skötselplankarta (2a-2d)
Överklagande (Formulär F1)

Sändlista

Bo Bergqvist Krönvägen 3, 860 32 FAGERVIK
Brenje Berne, Storåbränna 405, 83060 FÖLLINGE
Gaaltije-Sydsamiskt kulturcentrum, Ewa Ljungdahl, Box 20,
831 21 ÖSTERSUND
Hotagens Snöskoterklubb, Pl 4617, 830 60 FÖLLINGE
Håkafots skifteslag/jaktlag, c/o Peter Åberg, Prästbacken 5
830 90 GÄDDEDE
Jiingivaerie sameby, c/o Marianne Persson, Valsjön 4720A
830 67 VALSJÖBYN
Johansson Sören, Rajastrand, 830 81 NORRÅKER
Jonsson Tomas, Storåbränna 3737, 830 60 FÖLLINGE
Jämtlands Botaniska Sällskap c/o Bengt Petterson Trollsåsen 2920
830 44 NÄLDEN
Jämtland/Härjedalens Naturskyddsförbund, c/o Annkristin Holmberg
Vike 1735, 835 91 KROKOM
Krokoms kommun, Offerdalsv. 8, 835 80 KROKOM
Krokoms Naturskyddsförening c/o Håkan Sandström, Virvelvägen 2,
835 41 DVÄRSÄTT
Naturvårdsverket, 106 48 STOCKHOLM (3 ex)
Nilsson Robert, Målarv.7 833 31 STRÖMSUND
Persson Per-Gunnar, Vinklumpsvägen 4964, 830 67 VALSJÖBYN
Randi och Håkan Olofsson, Almdalen 105, 830 60 FÖLLINGE
Riksantikvarieämbetet, Box 1114, 621 22 VISBY
SCA SKOG AB Jämtlands skogsförvaltning, Box 487
831 26 ÖSTERSUND
Skogsstyrelsen Strömsundskontoret, Storgatan 14, 833 35 STRÖMSUND
Stakafjällets jaktlag, c/o Jens Halvarsson, Højsevägen 5
830 60 FÖLLINGE
Statens Fastighetsverk, Box 2263, 103 16 STOCKHOLM
Steins Skog och jakt, Kärrnäset 470, 833 94 STRÖMSUND
Storåbränna Bygdegårdsförening, Storåbränna 3758,
830 60 FÖLLINGE
Storåns skoterklubb, c/o Örjan Andersson, Storåbränna 3718
830 60 FÖLLINGE
Strömsunds kommun Box 500, 833 24 STRÖMSUND
Svanberg Lars, Södra Ön 9013, 833 94 STRÖMSUND
Svanström Arne, Parkgatan 8, 833 35 STRÖMSUND
Valsjöbyns byalag, Valsjön, 830 67 VALSJÖBYN
Vattudalens Naturskyddsförening c/o Ulf Ramstedt Annenäs 150
833 92 STRÖMSUND
Vägverket Region Mitt Box 186, 871 24 HÄRNÖSAND
Ålåsens viltvårdsområde, c/o Odd Lian, Axel Perssons väg 30
835 31 KROKOM



Länsstyrelsen
Jämtlands län
Naturskydd

Internt Länsstyrelsen Jämtlands län:

Avdelningen för natur, kultur rennäring

Avdelningen för miljö och fiske

Avdelningen för Hållbar tillväxt

Rättsfunktionen

Samhällsplanering och boende

Gustav Gustavsson, naturbevakare



Länsstyrelsen
Jämtlands län
Naturskydd
Kristoffer Sivertsson
063-14 62 77

BESLUT
Datum
2009-12-21

Bilaga 1
Dnr (anges vid skriftväxling)
511-15331-2009

Enligt sändlista

NY SKÖTSELPLAN FÖR HOTAGENS NATURRESERVAT, KROKOMS OCH STRÖMSUNDS KOMMUNER



Almdalens fjällägenhet, Hotagens naturreservat (foto: Kristoffer Sivertsson, 2008).



INNEHÅLL

BESKRIVNINGSDDEL

1. Syftet med naturreservatet och naturvårdsförvaltningen.....	2
2. Beskrivning av bevarandevärden	3
2.1 Administrativa data	3
2.2 Områdesbeskrivning.....	3
2.3 Natura 2000	4
2.3 Historisk och nuvarande markanvändning	5
2.4 Områdets bevarandevärden	5
2.4.1 Kulturhistoriska bevarandevärden.....	5
2.4.2 Biologiska och geologiska bevarandevärden	5
2.4.3 Bevarandevärden för friluftsliv	5
2.5 Källförteckning.....	6

PLANDEL

3. Skötselområden med bevarandemål och skötselåtgärder	6
4. Anordningar för information och friluftsliv	10
5. Sammanfattning och prioritering av planerade skötselåtgärder	10
6. Uppföljning av genomförda skötselåtgärder, bevarandemål och gynnsamt tillstånd	11
7. Renhållning	11
8. Utmärkning av reservatets gräns	11
9. Tillsyn.....	11
10. Finansiering av naturvårdsförvaltningen.....	11

Skötselplanen bör revideras vart tionde år. Resultat och erfarenheter från genomförda skötselåtgärder eller i övrigt ny kunskap kan påkalla en tidigare revision. Bevarandemålen för respektive skötselområde nedan kan justeras utan föregående revision av skötselplanen. Kontakta Länsstyrelsen för aktuell information om bevarandemål (utdrag ur skötselDOS).

BESKRIVNINGSDDEL

1. SYFTET MED NATURRESERVATET OCH NATURVÅRDSFÖRVALTNINGEN

Syftet med naturvårdsförvaltningen i **Hotagens naturreservat** är att bevara och vårda områdets olika naturvärden. Eftersom reservatet är utpekad som ett Natura 2000-område (EU:s nätverk av skyddade områden) är syftet också att bevara utpekade naturtyper, med tillhörande naturliga processer och successioner, och arter i gynnsamt tillstånd. Utbredningen av dessa naturtyper ska framgent motsvara minst utpekad areal. Det ska även ges möjlighet till att bedriva friluftsliv, samt att efter särskilt tillstånd genomföra vetenskapliga och andra undersökningar inom området. Området har mycket stor betydelse för rennäringen.



2. BESKRIVNING AV BEVARANDEVÄRDEN

2.1 Administrativa data

Tabell 1. Administrativa data för Hotagens naturreservat.

Objektnamn	Hotagen
Objektnummer	2302 035
Län	Jämtland
Kommun	Krokom och Strömsund
Fjällkarta	Z3
Fastighetskarta	20E 6a
Areal	ca 113 000 ha (105 000 ha landareal och 10 750 ha produktiv skogsmark)
Fastigheter – markägare	Almdalen 1:1, Gåxsjöfjäll 1:1, Munsvattnet 1:1, Vinklumpfjäll 1:1 Byvattnet 1:5, Murfjäll 1:1, Lakavattnet 1:5 / alla Staten Lakavattnet 1:9 / privat
Förvaltare	Länsstyrelsen Jämtlands län
Markslag	Kalfjäll, barrskog, fjällbjörkskog, odlingsmark, våtmarker, vattendrag
Naturtyper	Oligo-mesotrofa sjöar (3130), Alpina vattendrag med örtrik strandvegetation (3220), Rishedar ovanför trädgränsen (4060), Videbuskmarker ovanför trädgränsen (4080), Silikatgräsmarker ovanför trädgränsen (6150), Kalkgräsmarker ovanför trädgränsen (6170), Högörtängar (6430), Höglänta slätterängar (6520), Öppna svagt välvda mossar, fattiga och intermediära kärr och gungflyn (7140), Rikkärr (7230), Aapamyrar (7310), Silikatrasbranter (8110), Kalkrasbranter (8120), Västlig taiga (9010), Nordisk fjällbjörkskog (9040), Näringsrik granskog (9050), Skogsbevuxen myr (91D0)
Prioriterade bevarandevärden	Biologiska, kulturhistoriska, friluftsliv
Växt- och djursamhällen <i>Arter (rödlistade)</i>	Lavar, svampar, fåglar, däggdjur,
Friluftsliv	Upplevelse, rekreation

2.2 Områdesbeskrivning

Hotagens naturreservat bildades 1993 och ligger inom Krokoms och Strömsunds kommuner, ca 5 mil söder om Gäddede och 3 mil nordväst om Föllinge. Reservatet är ett stort, ca 113 000 ha, sammanhängande fjällområde med äldre grandominerad barrskog, fjällbjörkskog, kalfjäll, vattendrag och våtmarker. Runt Gråberget och Tjärnafjäll finns särskilt värdefull äldre granskog. Merparten av fjällområdet är relativt flackt. De högsta topparna, Murfjället och Munsfjället, ligger på omkring 1200 meter över havet. Det finns också flera lågfjäll t.ex. Stensfjället, Gråberget, Skalfjället, Stor-Erfjället och Vijnievardoe/Vinklumpen. Berggrunden utgörs av bergarter som vid fjällkedjeveckningen skjutits över i skollorna, Seveskollan i väster och Offerdalsskollan och Hotagenskollan i öster. Området har inte systematiskt artinventerats. Antalet arter i tabell 2 ger därför ingen heltäckande bild över områdets artrikedom utan visar bara befintligt kunskapsläge. Det finns mycket goda förutsättningar för att reservatet tack vare sin storlek och mångfald av naturtyper hyser många fler rödlistade och andra värdefulla arter av bl.a. insekter, svampar, lavar, mossor och kärlväxter.

Inägomarken vid Almdalen har delvis en hävdpräglad och naturlig gräsmarksflora. Odlingsmarken runt gårdarna vid Munsvattnet har inte lika höga värden. Renskötsel bedrivs inom hela reservatet. Mer information om tidigare och nuvarande markanvändning inom reservatet finns nedan (tabell 2.4).



Tabell 2. Exempel på rödlistade och andra naturvårdsintressanta arter inom området.

Latinskt namn	Svenskt namn	Hotkategori*
<i>Skeletocutis odora</i>	ostticka	VU
<i>Laurilia sulcata</i>	taigaskinn	VU
<i>Skeletoctis stellae</i>	kristallticka	VU
<i>Fomitopsis rosea</i>	rosenticka	NT
<i>Amylocystis lapponica</i>	lappticka	NT
<i>Phellinus nigrolimitatus</i>	gränsticka	NT
<i>Trichaptum laricinum</i>	violmussling	NT
<i>Phlebia centrifuga</i>	rynkskinn	NT
<i>Inonotus leporinus</i>	harticka	NT
<i>Cystostereum muraii</i>	doftskinn	NT
<i>Lobaria pulmonaria</i>	lunglav	NT
<i>Falco rusticolus</i>	jaktfalk	EN
<i>Falco peregrinus</i>	pilgrimsfalk	VU
<i>Picoides tridactylus</i>	tretåig hackspett	VU
<i>Clangula hyemalis</i>	alfågel	VU
<i>Aythya marila</i>	bergand	VU
<i>Eremophila alpestris</i>	berglärka	VU
<i>Aquila chrysaetos</i>	kungsörn	NT
<i>Buteo lagopus</i>	fjällvråk	NT
<i>Luscinia svecica</i>	Blåhake	
<i>Pandion haliaetus</i>	Fiskgjuse	
<i>Charadrius morinellus (Eudromias morinellus)</i>	Fjällpipare	
<i>Tringa glareola</i>	Grönben	
<i>Pluvialis apricaria</i>	Ljungpipare	
<i>Tetrao tetrix tetrix</i>	Orre	
<i>Phalaropus lobatus</i>	Smalnäbbad simsnäppa	
<i>Gavia stellata</i>	Smålom	NT
<i>Gavia arctica</i>	Storlom	
<i>Falco columbarius</i>	Stenfalk	
<i>Cygnus cygnus</i>	Sångsvan	
<i>Grus grus</i>	Trana	
<i>Alopex lagopus</i>	fjällräv	CR
<i>Gulo gulo</i>	järv	EN
<i>Lutra lutra</i>	utter	VU
<i>Lynx lynx</i>	lodjur	VU

* Hotkategori enligt 2005 års rödlista; NT=missgynnad, VU=sårbar, EN=starkt hotad, CR= akut hotad.

2.3 Natura 2000

Hotagens naturreservat ingår Natura 2000, EU:s nätverk av skyddade naturområden och ligger inom Gråberget-Hotagens Natura 2000-område. De skötselåtgärder som beskrivs i skötselplanen syftar även till att uppfylla de bevarandemål för arter och naturtyper (tabell 3,4 och 5) som är utpekade i bevarandeplanen för nämnda Natura 2000-område. Uppdatering av Natura 2000-nätverket sker löpande. Kontakta Länsstyrelsen för aktuella uppgifter.

Tabell 3. Utpekade arter enligt EU:s Art och habitatdirektiv i Gråberget-Hotagens Natura 2000-område.

Kod	Art
1355	Utter, <i>Lutra lutra</i>
1361	Lodjur, <i>Lynx lynx</i>
1911	Fjällräv, <i>Alopex lagopus</i>
1912	Järv, <i>Gulo gulo</i>



Tabell 4. Utpekade fåglar enligt EU:s Fågeldirektiv i Gråberget-Hotagens Natura 2000-område.

Kod	Art
A 104	Järpe, <i>Bonasa bonasia</i>
A 108	Tjäder, <i>Tetrao urogallus</i>
A 236	Spillkråka, <i>Dryocopus martius</i>
A 241	Tretåig hackspett, <i>Picoides tridactylus</i>
A 091	Kungsörn, <i>Aquila chrysaetos</i>
A 102	Jaktfalk, <i>Falco rusticolus</i>
A 103	Pilgrimsfalk, <i>Falco peregrinus</i>

Tabell 5. Utpekade naturtyper enligt EU:s Art och habitatdirektiv i Gråberget-Hotagens Natura 2000-område.

Kod	Naturtyp
3130	Oligo-mesotrofa sjöar
3220	Alpina vattendrag med örtrik strandvegetation
4060	Rishedar ovanför trädgränsen
4080	Videbuskmarker ovanför trädgränsen
6150	Silikatgräsmarker ovanför trädgränsen
6170	Kalkgräsmarker ovanför trädgränsen
6430	Högörtängar
6520	Höglänta slätterängar
7140	Öppna svagt välvda mossar, fattiga och intermediära kärr och gungflyn
7230	Rikkärr
7310	Aapamyrrar
8110	Silikatrasbranter
8120	Kalkrasbranter
9010	Västlig taiga
9040	Fjällbjörkskog
9050	Näringsrik granskog
91D0	Skogbevuxen myr

2.4 Historisk och nuvarande markanvändning

Hotagens naturreservat har länge påverkats av småskalig självhushållning från renskötsel och nybyggare. Markerna har bl.a. nyttjats för bete, slätter och jakt. Virke till ved och olika byggnationer såsom hus, gårdsgårdar, kåtor, rengården m.m. har vid behov tagits från skogen. Omgivande vattendrag har nyttjats för bl.a. fiske. Reservatet har också påverkats på ett liknande sätt ifrån omkringliggande byar och gårdar. Delar av området har under första hälften av 1900-talet även berörts av plockhuggningar. Vid både Almdalen i reservatets södra delar och vid Munsvattnet i norr anlades nybyggen under 1800-talets första hälft. Dessa bosättningar blev med tiden statligt ägda fjällägenheter. Idag är endast Almdalen kvar som fjällägenhet med fastboende brukare. De bedriver även viss turistverksamhet. Vid Munsvattnet finns idag två gårdar där den ena är avvecklade som fjällägenhet och den andra gården håller på att avvecklas. De fungerar numera som fritidsboende och permanentboende.

Reservatet ligger inom Jinjevaerie samebys åretruntmarker och används för renskötsel under stora delar av året. Vid reservatsgränsen i väster ligger samebyns huvudviste Vækere gåebrie/Vinklumpen med en stor renskötselanläggning. Sommarvistet ligger vid Låabpehke/Lobbersjön i reservatets centrala delar. Där har samebyn t.ex. kalvmärkning varje sommar. Innan den första renbeteslagen trädde i kraft i Jämtlands län, 1889, var jämtlandssamernas markområden indelade i skattefjäll. Inom nuvarande Jinjevaerie sameby fanns tre skattefjäll; Murfjäll, Gåxsjöfjäll och Vinklumpfjäll för vilka enskilda sameer betalade skatt för renbete.

Hotagens naturreservat är idag ett mycket sevärt friluft- och rekreationsområde.



2.5 Områdets bevarandevärden

2.5.1 Kulturhistoriska bevarandevärden

Gårdarna vid Almdalen och Munsvattnet har ett stort kulturhistoriskt värde och ett fortsatt brukande av ägorna är viktigt för att förstå en central del av bebyggelsehistorien i norra Sveriges inland, nybyggarepoken. Hela reservatet omfattar ett samiskt kulturlandskap som är präglad av många hundra års renskötsel och andra samiska näringar. Här finns både levande och sedan länge övergivna samiska kulturmiljöer. På många ställen finns lämningar efter intensiv tamrenskötsel (t.ex. kåtatomter, renvallar, förvaringsgropar och bengömmor) och vid sjöarna finns ibland spår efter fiskekåtor. Vid Vækere gåebrie/Vinklumpen och Låabpehke/Lobbersjön används fortfarande traditionella samiska byggnader som kåtor och förrådsbodrar parallellt med moderna byggnader.

2.5.2 Biologiska och geologiska bevarandevärden

Hotagens naturreservat är ett stort sammanhängande skogs- och lågfjällsområde med många värdefulla geologiska formationer, naturtyper och arter, varav flera är rödlistade. Reservatet är rikt på vattendrag, t.ex. små tjärnar, och våtmarker och är ett mycket viktigt fågelområde. Vid Tjärnafjäll och Gråberget finns särskilt värdefull äldre granskog. Inägomarken vid Almdalens fjällägenhet har en delvis hävdpräglad och naturlig gräsmarksflora.

2.5.3 Bevarandevärden för friluftsliv

Reservatet har ett mycket stort bevarandevärde för friluftslivet. Området ligger naturskönt och är lättillgängligt från ett flertal entréer. De största entréerna har nyligen rustats upp och försetts med bl.a. nya informationsskyltar, vindskydd, eldstäder och dass. Reservatets mångfald av olika naturtyper och kulturhistoria gör det till ett mycket intressant besöksområde oavsett årstid.

2.6 Källförteckning

Gärdenfors, U. 2005. Rödlistade arter i Sverige 2005. ArtDatabanken, Uppsala.

Länsstyrelsen Jämtlands län, Artdatabas, 2009-10-19.

Bildande av naturreservatet Hotagen i Krokoms och Strömsunds kommuner 1993
(dnr 213-1285-90)

Naturvårdsverket. Manual för uppföljning i fjäll- och substratmiljöer (dnr 310-5279-05).

Fältbesök

Gustaf Gustafsson, naturbevakare, Länsstyrelsen Jämtlands län.

Kristoffer Sivertsson, naturvårdshandläggare, Länsstyrelsen Jämtlands län.

PLANDEL

3. SKÖTSELOMRÅDEN MED BEVARANDEMÅL OCH SKÖTSELÅTGÄRDER

Reservatet har delats in i tre stycken huvudsakliga skötselområden (A-C). Inom skötselområde A och B finns dessutom fyra stycken mindre delområden (a1-a4 i anslutning till Munsvattnet och Låabpehke/Lobbersjön, respektive b1-b4 i anslutning till Almdalen). Delområdena har egna bevarandemål och föreslagna skötselåtgärder. Sifferkoden inom parentes i bevarandemålen nedan följer naturtypsklassificeringen enligt Natura 2000.



Skötselområde A (A, a1-a4) (ca 87 000 ha)

Skötselområde A består framförallt av fjäll, skog, vattendrag och myrmarker. Här finns även de två tidigare fjällägenheterna vid Munsvattnet (delområde a1 och a2) och Jinjevaerie samebys sommarviste vid Låabpehke/Lobbersjön (delområde a3 och a4). Samebyns renskötselänläggning vid Våekere gåebrie/Vinklumpen ligger också inom reservatet.

Bevarandemål A: Oligo-mesotrofa sjöar (3130), Alpina vattendrag med örtrik strandvegetation (3220), Rishedar ovanför trädgränsen (4060), Videbuskmarker ovanför trädgränsen (4080), Silikatgräsmarker ovanför trädgränsen (6150), Kalkgräsmarker ovanför trädgränsen (6170), Högörtängar (6430), Öppna svagt välvda mossar, fattiga och intermediära kärr och gungflyn (7142), Rikkärr (7230), Aapamyrrar (7310), Siliktrasbranter (8110), Kalkrasbranter (8120), Västlig taiga (9010), Fjällbjörkskog (9040), Näringsrik granskog (9050), Skogsbevuxen myr (91D0)

Det är gynnsamt tillstånd när:

- kraftigt slitage, enligt definition i "Manual för uppföljning i fjäll- och substratmiljöer", inte förekommer i terrängen (längs stigar och leder får slitaget maximalt uppgå till klass 3 på torra marker och klass 2 på fuktiga/våta marker)
- arealen utpekad naturtyp bibehålls eller ökar

Bevarandemål a1-a2:

Bevarandemål ska preciseras vid senare tillfälle. För a1 och a2 är det dock positivt ur naturvårds- och kulturmiljösynpunkt om tidigare slätter- och betesmarker även fortsättningsvis hålls öppna och i hävdad skick.

Bevarandemål a3-a4:

Inga bevarandemål föreslås för tillfället.

Skötselåtgärder A:

Inga skötselåtgärder föreslås för skötselområde A, utöver åtgärder för friluftslivet (se vidare punkten 4 "Anordningar för information och friluftsliv" nedan). Detta skötselområde är kärnområde för renskötseln och det ska även fortsättningsvis förvaltas med inriktningen att kanalisera friluftslivet till andra delar av reservatet.

- Samråd ska ske mellan Länsstyrelsen och berörda parter angående underhållet av fyrhjulingsvägen från Munsvattnet till Låabpehke/Lobbersjön.
- Samverkan ska ske med berörd sameby angående framtagande av terrängkörningsplaner och de åtgärder som föreslås i dessa.
- Uppföljning av Låabpehke/Lobbersjöns näringsstatus och förändringar i dess vegetationssammansättning ska göras omgående. Eventuellt behov av åtgärder ska preciseras därefter.

Skötselåtgärder a1-a2

Det ska föras en diskussion mellan Länsstyrelsen och berörda parter i a1 och a2 om värden av markerna eventuellt kan berättiga till miljöersättning eller liknande.

Skötselåtgärder a3-a4

Inga åtgärder föreslås för tillfället.



Skötselområde B (ca 23 900 ha)

Skötselområde B består framförallt av fjäll, skog, vattendrag och myrmarker. Här finns även fjälllägenheten Almdalen med delområdena: gårdstun (b1), slåttermark (b2), slåttermark/betesmark som nyligen röjts (b3), samt ett framtida tänkbart betesområde (b4). I skötselområdet finns ett antal olika friluftsanordningar, främst vandrings- och skoterleder.

Bevarandemål B: Oligo-mesotrofa sjöar (3130), Alpina vattendrag med örtrik strandvegetation (3220), Rishedar ovanför trädgränsen (4060), Videbuskmarker ovanför trädgränsen (4080), Silikatgräsmarker ovanför trädgränsen (6150), Kalkgräsmarker ovanför trädgränsen (6170), Högörtängar (6430), Öppna svagt välvda mossar, fattiga och intermediära kärr och gungflyn (7140), Rikkärr (7230), Aapamyrrar (7310), Silikratrasbranter (8110), Kalktrasbranter (8120), Västlig taiga (9010), Fjällbjörkskog (9040), Näringsrik granskog (9050), Skogsbevuxen myr (91D0)

Det är gynnsamt tillstånd när:

- kraftigt slitage, enligt definition i "Manual för uppföljning i fjäll- och substratmiljöer", inte förekommer i terrängen (längs stigar och leder får slitaget maximalt uppgå till klass 3 på torra marker och klass 2 på fuktiga/våta marker)
- arealen utpekad naturtyp bibehålls eller ökar

Bevarandemål b1 (0,85 ha): Inga bevarandemål föreslås för detta område.

Bevarandemål b2 (1,2 ha): Höglänt slåtteräng (6520).

- Vegetationen är hävdpräglad. Minst tre av följande typiska arter ska förekomma: låsbräken, vårbrodd, ängsskallra och stagg
- Vedartad vegetation saknas

Bevarandemål b3 (3,2ha): Öppen till trädbevuxen betesmark/Höglänt slåtteräng (6520). Bevarandemålet "öppen till trädbevuxen betesmark" införs i b4 om bete blir aktuellt.

Det är gynnsamt tillstånd när:

- krontäckningen på betesmarken ska inte överstiga 50%
- vedartad vegetation saknas på slåtterhävdade marken (markerat på skötselplankartan) och krontäckningen av busk- och trädskikt inom på resterande del inte överstiger 30%
- vegetationen på den slåtterhävdade marken är hävdpräglad och minst tre av följande typiska arter ska förekomma: låsbräken, vårbrodd, ängsskallra och stagg

Skötselåtgärder B:

Inga skötselåtgärder föreslås för skötselområde B, utöver åtgärder för friluftslivet (se vidare punkten 4 "Anordningar för information och friluftsliv" nedan). Skötselområde B är viktigt för renskötseln och vid behov ska friluftslivet kanaliseras med hjälp av nya friluftsanordningar.

- Samråd ska föras mellan Länsstyrelsen och berörda parter angående underhållet av fyrhjulingsvägen mellan Lakavattnet och Almdalen.
- Samverkan ska ske med berörd sameby angående framtagande av terrängkörningsplaner och de åtgärder som föreslås i dessa.

Skötselåtgärder b1:

Gårdstun. Inga åtgärder föreslås. Spridning av stallgödseln ska regleras enligt särskilt skötselavtal med brukarna.



Skötselåtgärder b2:

Målet med skötselåtgärderna är att marken ska vara öppen och välhävdad.

- slåtter med ska ske årligen. Höet ska bärgas. Marken ska efterbetas.
- inväxt av slyvegetation ska vid behov röjas bort och bortföras.
- det ska föras en diskussion mellan Länsstyrelsen och brukarna angående eventuell miljöersättning.

Skötselåtgärder b3-b4:

Målet med skötselåtgärderna (i nuläget endast för b3) är att området ska ha en öppen och välhävdad karaktär.

- Delar av b3 är slåttermark och dessa partier ska ha fortsatt årlig slåtter. Höet ska bärgas. Slåttermarkerna ska efterbetas.
- Flera betesfällor bör skapas. Beteshägnen ska dras i samråd mellan länsstyrelsen och brukaren. Målet är att hela b3 årligen ska betas, men under åtskilda tidsperioder.
- De trädbevuxna delarna av b3 ska vid behov glesas ur ytterligare på träd. Bränn eller bortför i sådana fall röjningsresterna.
- Årlig översyn ska göras av beteshägnen.
- Vid behov från brukaren av ytterligare betesmark kan t.ex. det föreslagna skötselområdet b4 användas. Viss urglesning av träd bör i så fall ske. I dagsläget ska inga åtgärder ske.
- Det ska föras en diskussion mellan Länsstyrelsen och brukarna angående eventuell miljöersättning.

Skötselområde C (ca 2600 ha)

Skötselområde C består av fjäll, skog, vattendrag och myrmarker. Området genomkorsas av flera vandrings- och skoterleder.

Bevarandemål: Oligo-mesotrofa sjöar (3130), Alpina vattendrag med örtrik strandvegetation (3220), Rishedar ovanför trädgränsen (4060), Videbuskmarker ovanför trädgränsen (4080), Silikatgräsmarker ovanför trädgränsen (6150), Kalkgräsmarker ovanför trädgränsen (6170), Högörtängar (6430), Öppna svagt välvda mossar, fattiga och intermediära kärr och gungflyn (7140), Rikkärr (7230), Aapamyrrar (7310), Silikratrasbranter (8110), Kalkrasbranter (8120), Västlig taiga (9010), Fjällbjörkskog (9040), Näringsrik granskog (9050), Skogsbevuxen myr (91D0)

Det är gynnsamt tillstånd när:

- kraftigt slitage, enligt definition i ”Manual för uppföljning i fjäll- och substratmiljöer”, inte förekommer i terrängen (längs stigar och leder får slitaget maximalt uppgå till klass 3 på torra marker och klass 2 på fuktiga/våta marker)
- arealen utpekad naturtyp bibehålls eller ökar

Skötselåtgärder

Inga skötselåtgärder föreslås för skötselområde C, utöver åtgärder för friluftslivet (se vidare punkten 4 ”Anordningar för information och friluftsliv” nedan). Vid behov ska friluftsanordningarna kompletteras.



4. ANORDNINGAR FÖR INFORMATION OCH FRILUFTSLIV

Bevarandemål

Rörligt friluftsliv ska bedrivas i reservatet. Anordningarna för friluftsliv i området ska motsvara Länsstyrelsens tillgänglighetsklass 2.

- Det ska finnas information om olika natur- och kulturvärden, samt regler och föreskrifter vid huvudentréerna och där leder passerar reservatsgränsen ute i terrängen. Information ska finnas om rennäringens utbredning och betydelse i området.
- Friluftsanordningarna (leder, informationstavlor, vägvisare, vindskydd m.m.) ska vara väl underhållna och anpassade efter befintliga värden och rådande besöksfrekvens. Utkörd ved ska finnas vid iordningställda eldplatser. Friluftslivet ska kanaliseras mot skötselområde B och C.
- Vägvisning ska finnas till reservatets huvudentréer.

Skötselåtgärder

- Områdets friluftsanordningar och ledssystem ska ha årligt underhåll och anpassas till rådande besöksfrekvens.
- Vägvisning ska ordnas till reservatets huvudentréer.
- Ved ska köras ut till iordningställda eldplatser.
- Renhållning och översyn av särskilt rastplatserna ska ske löpande.
- Vid leder och rastplatser ska vindfällan eller rötskadade träd som hindrar framkomligheten eller utgör potentiell allmän fara lyftas undan eller röjas bort. Vindfällan bör kvarlämnas i närheten av sin växtplats.
- Äldre stigar i området (särskilt i reservatets södra delar) ska i mån av resurser inventeras och digitaliseras. Ett urval av stigarna ska sedan röjas upp. Samarbete ska ske med bl.a. Länsstyrelsens kulturmiljöfunktion.
- Separat temaskyltning, om t.ex. Almdalen och dess värden, ska produceras i samarbete med bl.a. Länsstyrelsens kulturmiljöfunktion.
- Samiska platsnamn ska anges på skyltar och informationsmaterial.
- Samråd ska hållas mellan Länsstyrelsen och berörda intressenter angående underhållet av fyrhjulingsvägarna mellan Lakavattnet och Almdalen respektive Munsvattnet och Låabpehke/Lobbersjön.
- Besöksfrekvensen i området ska vid behov mätas och analyseras.

5. SAMMANFATTNING OCH PRIORITERING AV PLANERADE SKÖTSELÅTGÄRDER

Tabell 6. Sammanfattning och prioritering av planerade skötselåtgärder

Skötselområde	Areal (ha)	Skötselåtgärder	Prioritet
A (a1-a4)	87000	Fri utveckling (inga)	1 (-)
B	23900	Fri utveckling	1
b1	0,85	Inga	-
b2	1,2	Slätter	1
b3	3,2	Slätter, bete	1
b4	0,7	Eventuellt röjning av träd, bete	3
C	2600	Fri utveckling	1



6. UPPFÖLJNING AV BEVARANDEMÅL OCH BEVARANDESTATUS

För uppföljning och noggrann dokumentation av bevarandemål och bevarandestatus ansvarar Länsstyrelsen i Jämtlands län (Tabell 4). Om dessa uppdrag förläggs till en uppdragstagare ska villkoren nogg anges i skriftligt avtal.

Tabell 7. Uppföljning av bevarandemål och bevarandestatus.

Skötselområde	Parametrar	Prioritet
A-C	Slitage	1
	Areal naturtyp	2
	Friluftsanordningar	1
a1-a4	Inga	-
b1	Inga	-
b2-b3 (b4)	Förekomst av hävdpräglad vegetation	1
	Förekomst av vedvegetation	2

7. RENHÅLLNING

För renhållning i terrängen som hör samman med friluftslivet ansvarar Länsstyrelsen Jämtlands län.

8. UTMÄRKNING AV RESERVATETS GRÄNS

Reservatet ska märkas ut enligt Naturvårdsverkets standard. Åtgärder ska prioriteras till gränssnitt:

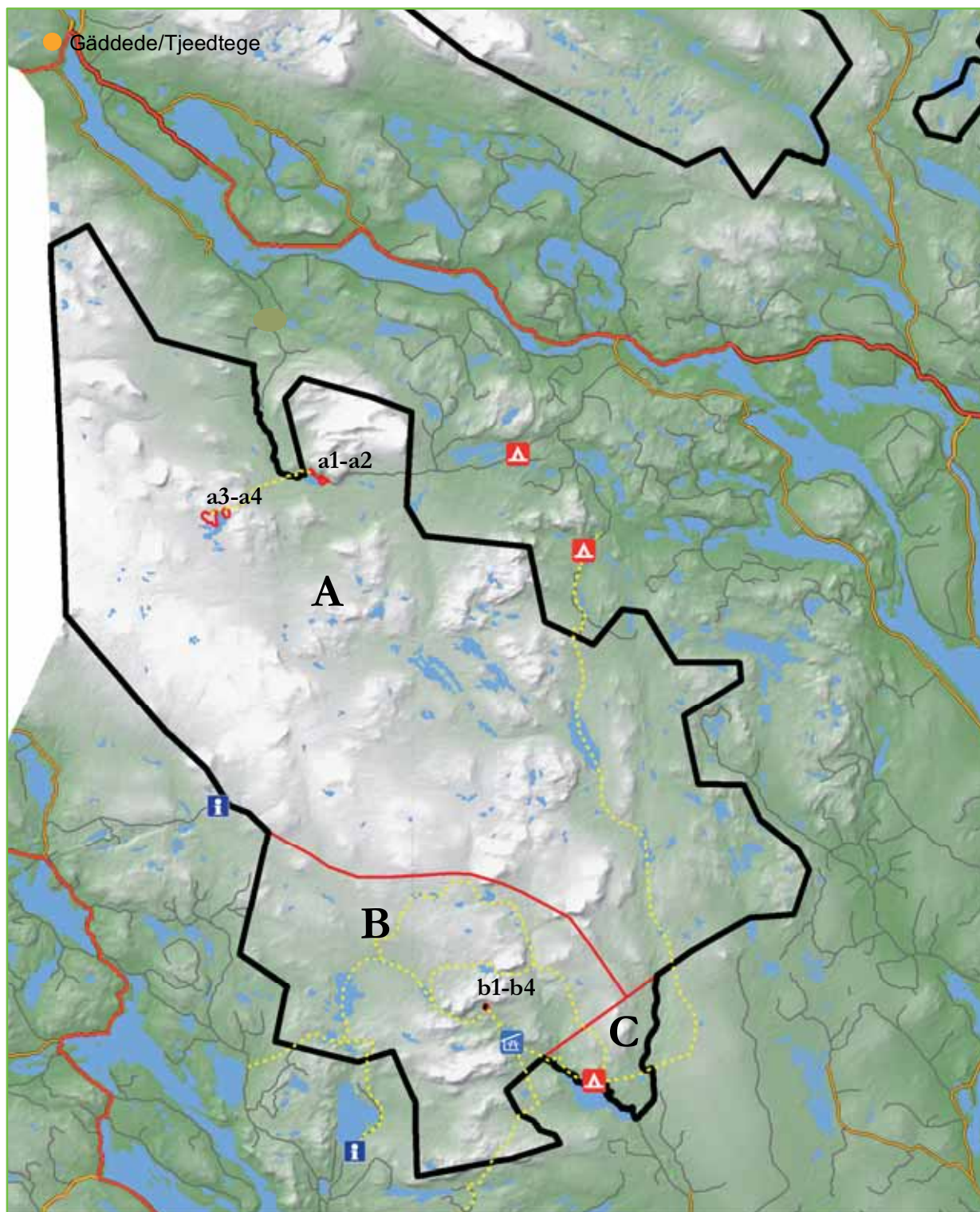
- med frekventerade leder
- i skogslandet
- mot privat- och bolagsmark.

9. TILLSYN

För fortlöpande tillsyn av att reservatets föreskrifter efterlevs enligt Miljöbalken ansvarar Länsstyrelsen Jämtlands län.

10. FINANSIERING AV NATURVÅRDSFÖRVALTNINGEN

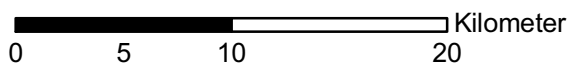
Finansiering av naturvårdsförvaltningen (t.ex. skötsel, områdestillsyn och uppföljning) bekostas genom reservatsanslag från Naturvårdsverket.

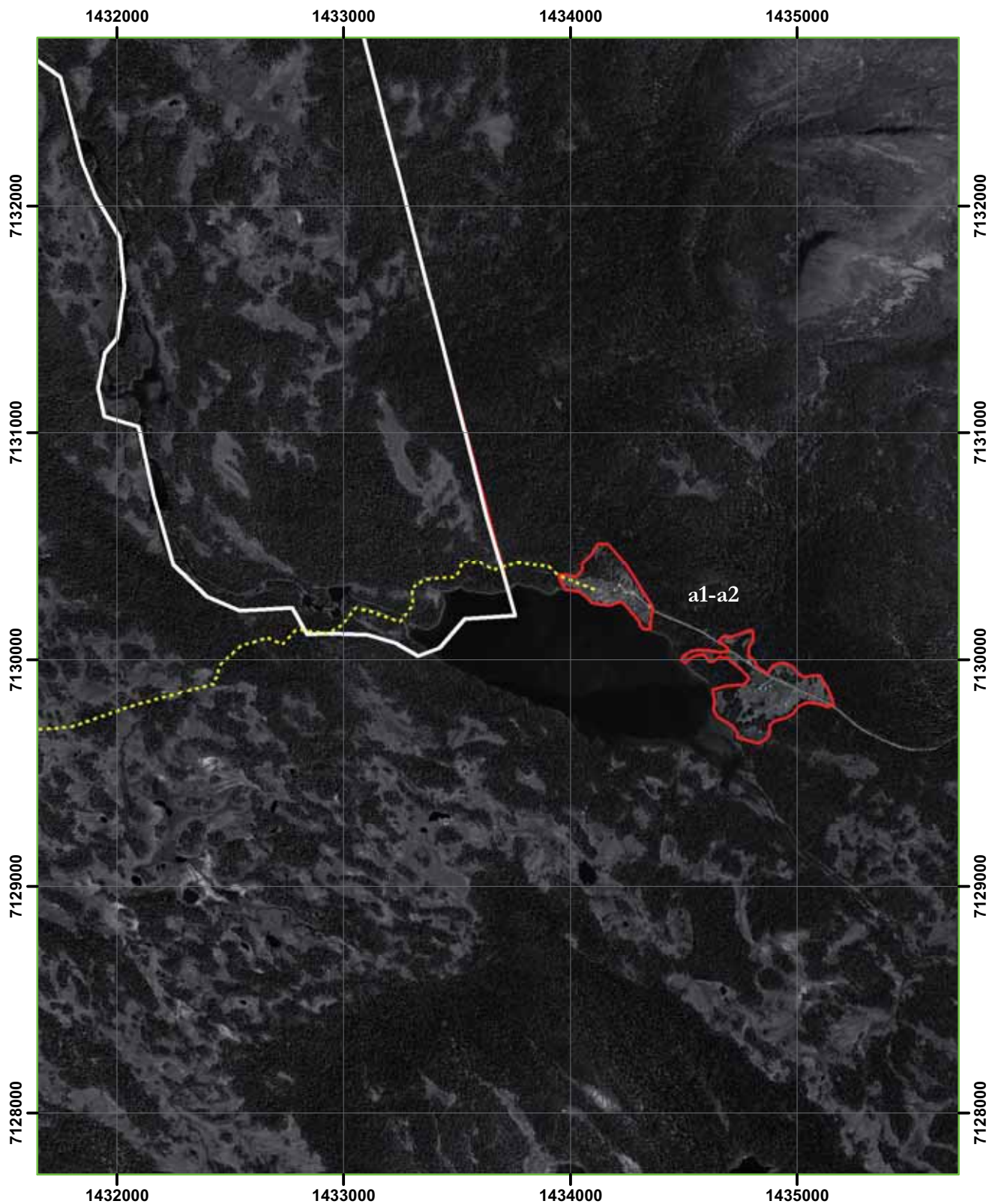


Teckenförklaring

-  Skötselområde
-  Naturreservat
-  LedterminalInformation
-  Vindskydd
-  Information
-  Led

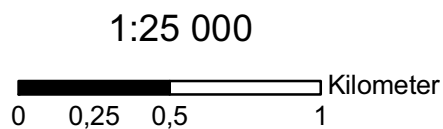
1:350 000

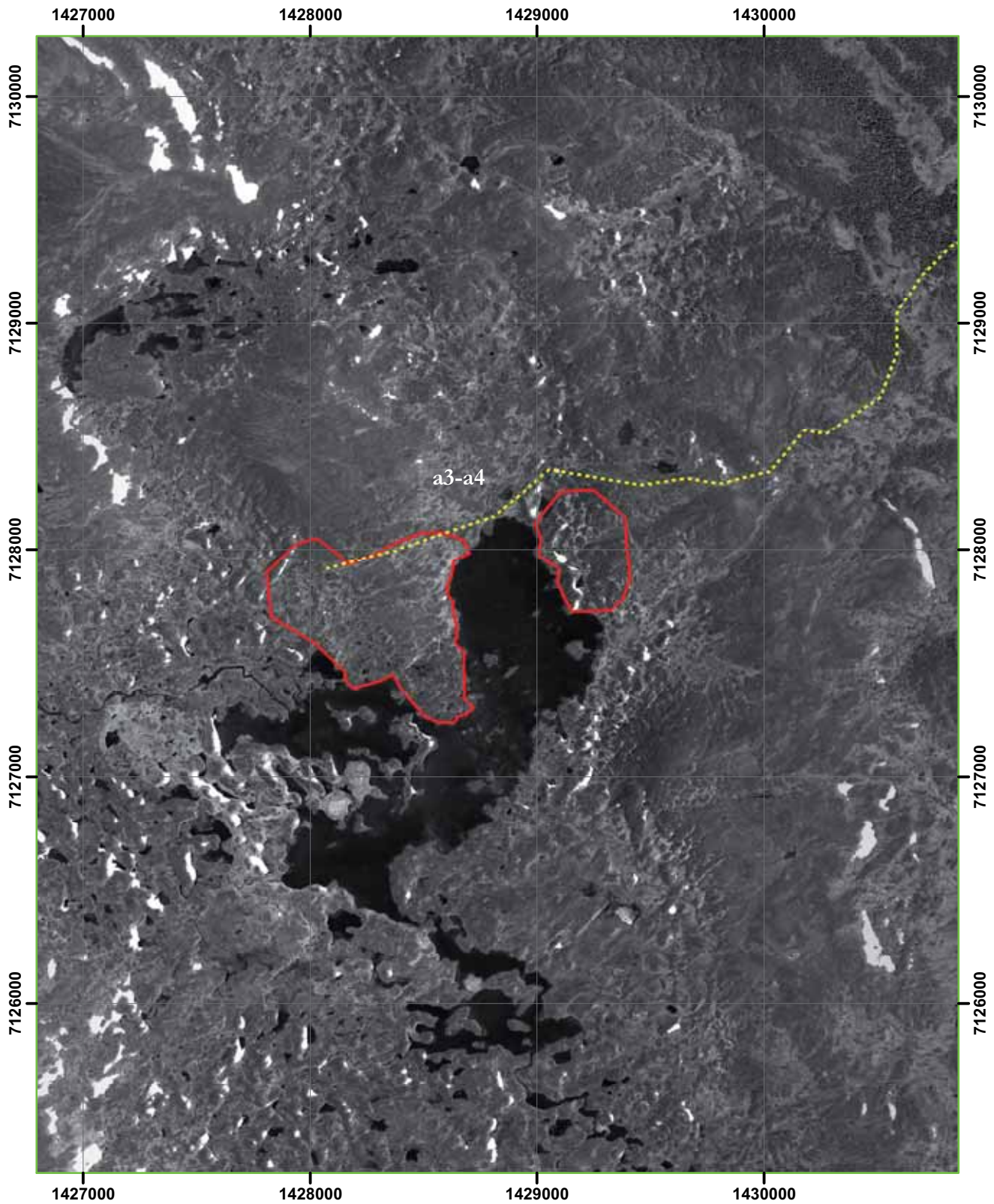






Teckenförklaring

-  Led
-  Skötselområden
-  Naturreservat

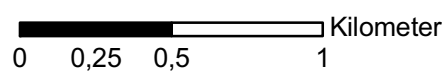


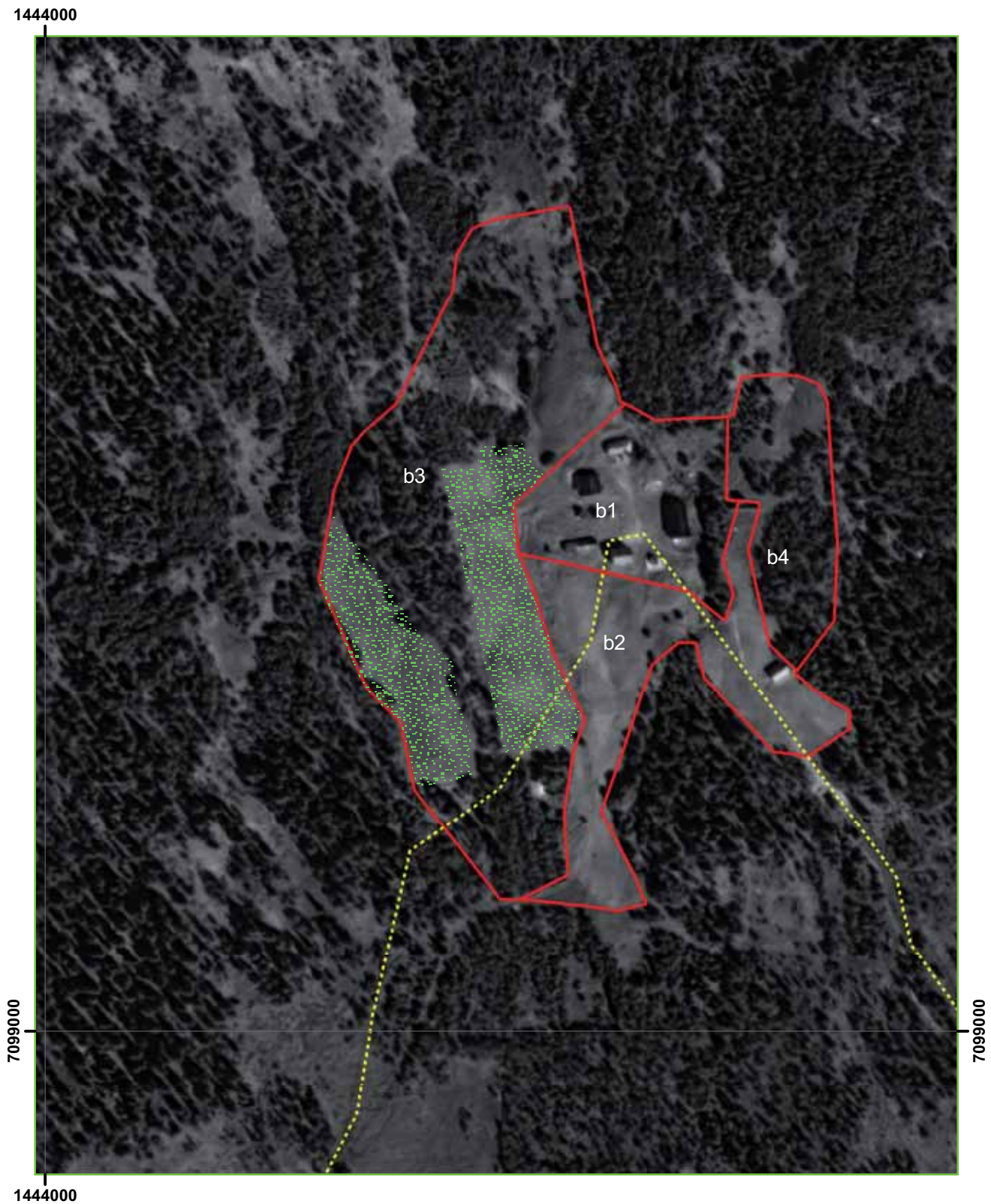


Teckenförklaring




-  Led
-  Skötselområden

1:25 000





Teckenförklaring

-  Slättermark inom b3
-  Led
-  Skötselområden

1:3 000

