

Bildande av naturreservat på fastigheten Kvisthån 2:5 i Hede

Länsstyrelsen förklarar, med stöd av 7 § naturvårdslagen, ett område om cirka 150 hektar av fastigheten Kvisthån 2:5 i Vermdalens socken och Hede kommun såsom naturreservat. Området är beläget omkring 3 kilometer sydöst om Skorvdalsfjället och anges på bifogade karta. Området skall benämnas Hybodflötens naturreservat.

Grund för beslutet.

Omkring 78 hektar av området är bevuxna med ett urskogsbestånd av grova tallar och svartgran, som sannolikt aldrig varit föremål för avverkning och som bildar en stark kontrast till omgivande marker, där avverkning av grövre dimensioner skett. Området avsättes för att för framtiden bevara ett av människans ingrepp opåverkat skogsområde. Området, som är av såväl vetenskapligt som socialt intresse, skall bevaras helt orört.

Markägare

Kungl. Maj:t och Kronan genom Lantbruksnämnden i Jämtlands län

Reservatföreskrifter angående förfogandet över fastighetsdelen

Det är förbjudet

- att förstöra eller skada fast naturföremål eller ytbildning
- att spränga, schakta, gräva eller bedriva täkt eller på annat sätt skada markytan,
- att uppföra byggnad,
- att anordna upplag,
- att framdraga luftledning,
- att skada levande eller döda träd och buskar eller i övrigt göra ingrepp i vegetationen,
- att plantera eller på annat sätt tillföra ny vegetation,
- att använda kemiska bekämpningsmedel eller tillföra växtnäringssämnen,
- att framföra motorfordon,
- att göra upp eld,

13.9.1969

LIR11-9-66

att i övrigt vidtaga åtgärder, som motverkar syftet med reservatet.

Reservatföreskrifter gällande allmänheten.

Det är förbjudet

att förstöra eller skada fast naturföremål eller utbildning,

att bryta kvistar eller på annat sätt skada levande eller döda träd och buskar,

att plocka, gräva upp eller på annat sätt skada blommor, mossor, lavar och svampar,

att döda, jaga, fånga eller skada vilda djur, bortföra eller skada ägg eller bo eller vidtaga annan åtgärd, som kan verka störande på djurlivet,

att tälta och göra upp eld,

att framföra motordrivet fordon,

att utan länsstyrelsens tillstånd utföra vetenskapliga eller andra undersökningar,

att med plåt, glas, plast, papper, avfall eller på annat sätt skräpa ned inom området.

Förvaltare och vårdare av reservatet.

Skogsvårdsstyrelsen i Jämtlands län.

Vård och förvaltningsbestämmelser.

Reservatet skall vårdas så att nuvarande naturmiljö och landskapsbild bibehålls. Sålunda får inga åtgärder vidtagas, som kan äventyra områdets karaktär av urskogsområde. Om reservatet skulle komma att besökas av en större allmänhet, kan det bli aktuellt att anlägga strövtigar för att kanalisera besökande-strömmen. Om detta skulle bli nödvändigt, öger förvaltaren vidtaga dessa åtgärder. Reservatet skall slutligen genom förvaltarens försorg utmärkas i enlighet med anvisningar, som utfärdas av statens naturvårdsverk.

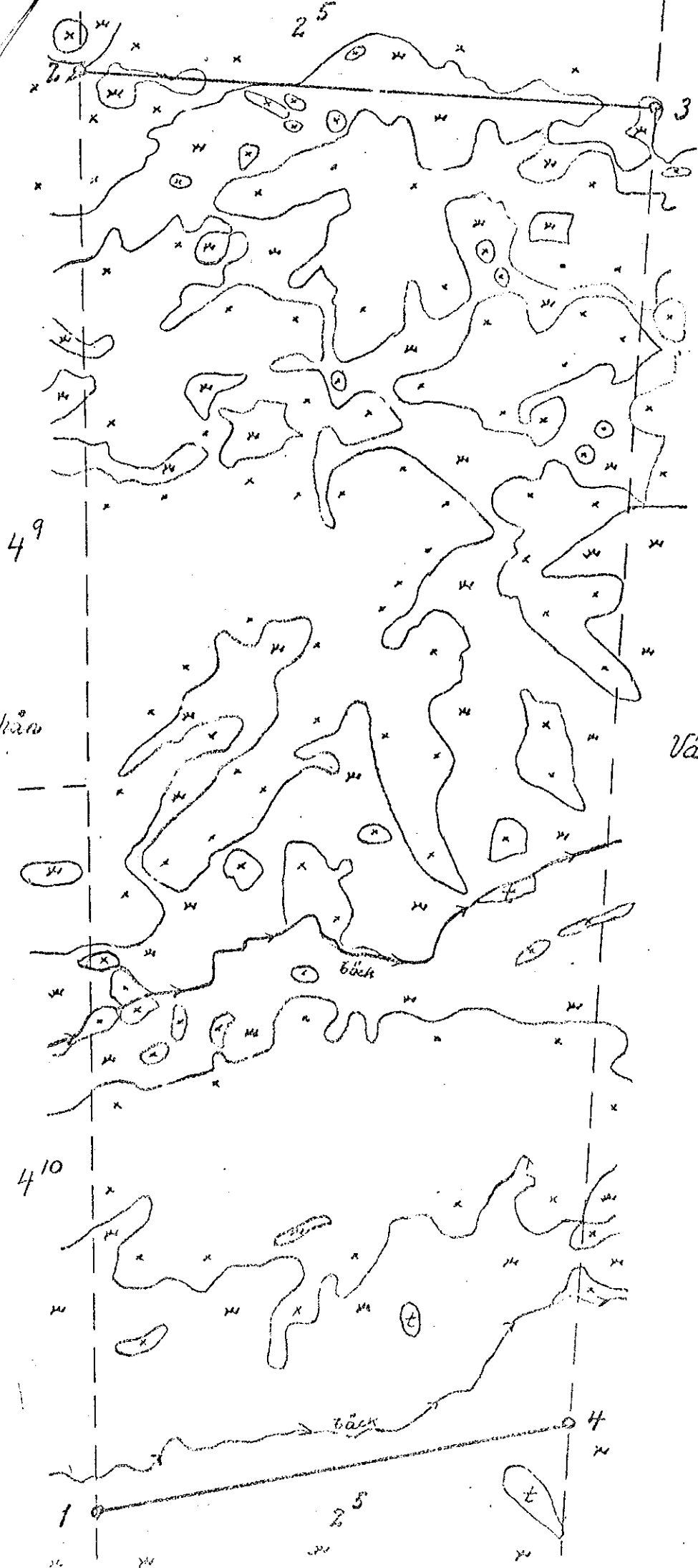
Besvär över detta beslut må föras hos Konungen. Besvären skall vid äventyr av talans förlust ha inkommit till jordbruksdepartementet inom tre veckor från den dag klaganden fått del av beslutet; dock skall besvärstiden för menighet vara fem veckor.

Hans Gustafsson

Ulf Förnwall

Bestyrkes på tjänstens vägnar:

AW



Kvistlän

Västbocken 1'

49

410

10

25

25

bäck

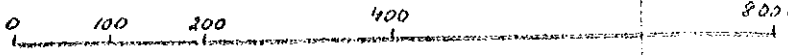
bäck

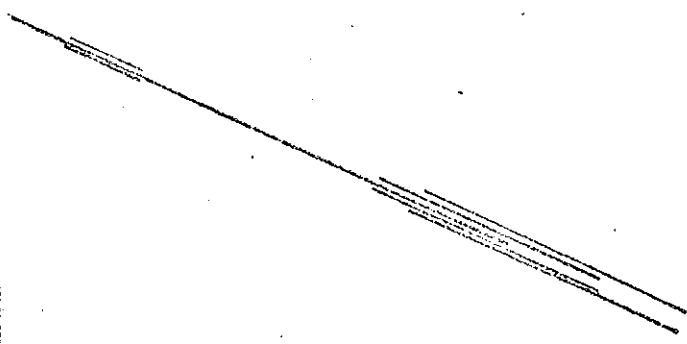
4

3

2

Karta över område av fastigheten
Kvisthån 2⁵
i Vermdalens socken, Hede kommun
och Jämtlands län.

Skala 1:8000 



Beteckningar

1-2-3-4-1

Gränser för naturreservat på
Kvisthån 2⁵; areal inom dessa
gränser cirka 160 hektar

Fastighetsgräns

* *

Myrmark

x x x

Skogsmark

} Från karta över laga skifte 1881

t

Tjärn

XEROKOPIA

likalydande med originalet

Beslyskas:

[Handwritten signature]

Upprättad i länets lantmätar-
kontor år 1967.

Enligt sändlista

Skötselplan för Nybodflötens naturreservat, Härjedalens kommun

./. Länsstyrelsen har upprättat bifogad skötselplan. Statens naturvårdsverk och skogsvårdsstyrelsen har yttrat sig.

Länsstyrelsen fastställer skötselplanen med stöd av 9 § naturvårdsförordningen.

./. Överklagande kan göras till miljö- och energidepartementet, se bilaga.

Mats Deltin

Olof Ternström

Sändlista

Statens naturvårdsverk + 2 ex skötselplan

Skogsvårdsstyrelsen + 1 ex skötselplan

Erik Eriksson,
Vemhån

~~Lantbruksnämnden~~ + 1 ex skötselplan

Härjedalens kommun + 1 ex skötselplan

Reservatspärmen

SKÖTSELPLAN för

Nybodflötens naturreservat

Härjedalens kommun, Jämtlands län

Naturvårdsförvaltare: Skogsvårdsstyrelsen i Jämtlands län

Planen fastställd 1987-02-23 av länsstyrelsen i
Jämtlands län efter samråd med statens naturvårdsverk.

FÖRORD

Denna skötselplan har upprättats år 1985 av länsstyrelsen i Jämtlands län. Skötselplanen består av två delar:

1. Allmän beskrivning
2. Plandel

Skötselplanen gäller utan tidsbegränsning, men en översyn av planen bör göras efter en 20-årsperiod eller vid behov.

I. ALLMÄN BESKRIVNING

1. ADMINISTRATIVA DATA

<u>Skyddsform</u>	Naturreservat
<u>Objektnummer</u>	23 02 044- 0121
<u>Beslutsdatum</u>	1969-09-18
<u>Kommun</u>	Härjedalen
<u>Registerområde</u>	Vemdalens socken
<u>Läge</u>	Ca 15 km SO om Vemdalen Topografiska kartbladet 17 E SV Ekonomiska kartbladet 674 22, 17 E 2-3 c-d 674 42, 17 E 4-5 c-d
<u>Area</u>	150 ha
<u>Fastigheter</u>	Del av Kvisthån 2:5
<u>Markägare</u>	Lantbruksnämnden Erik Eriksson, Vemhån
<u>Naturvårdsförvaltare</u>	Skogsvårdsstyrelsen i Jämtlands län

2. GRUND FÖR BESLUTET SAMT FÖRESKRIFTER

Grund för beslutet

Att för framtiden bevara ett av människans ingrepp opåverkat skogsområde.

FöreskrifterReservatsföreskrifter angående förfogandet över fastighetsdelen

Det är förbjudet att

1. förstöra eller skada fast naturföremål eller ytbildning

2. spränga, schakta, gräva eller bedriva täkt eller på annat sätt skada markytan
3. uppföra byggnad
4. anordna upplag
5. framdraga luftledning
6. skada levande eller döda träd och buskar eller i övrigt göra ingrepp i vegetationen
7. plantera eller på annat sätt tillföra ny vegetation
8. använda kemiska bekämpningsmedel eller tillföra växtnäringsämnen
9. framföra motorfordon
10. göra upp eld
11. i övrigt vidtaga åtgärder, som motverkar syftet med reservatet.

Reservatsföreskrifter gällande allmänheten

Det är förbjudet att

1. förstöra eller skada fast naturföremål eller ytbildning
2. bryta kvistar eller på annat sätt skada levande eller döda träd och buskar
3. plocka, gräva upp eller på annat sätt skada blommor, mossor, lavar och svampar
4. döda, jaga, fånga eller skada vilda djur, bortföra eller skada ägg eller bo eller vidtaga annan åtgärd, som kan verka störande på djurlivet
5. tälta och göra upp eld
6. framföra motordrivet fordon
7. utan länsstyrelsens tillstånd utföra vetenskapliga eller andra undersökningar
8. med plåt, glas, plast, papper, avfall eller på annat sätt skräpa ned inom området.

Vård och förvaltningsbestämmelser

Reservatet skall vårdas så att nuvarande naturmiljö och landskapsbild bibehålles. Sålunda får inga åtgärder vidtagas, som kan äventyra områdets karaktär av urskogsområde. Om reservatet skulle komma att besökas av en större allmänhet, kan det bli aktuellt att anlägga strövstigar för att kanalisera besökandeströmmen. Om detta skulle bli nödvändigt, äger förvaltaren vidtaga dessa åtgärder. Reservatet skall slutligen genom förvaltarens försorg utmärkas i enlighet med anvisningar, som utfärdas av statens naturvårdsverk.

3. ÖVERSIKTLIG BESKRIVNING AV BEFINTLIGA FÖRHÅLLANDEN

Naturförhållanden

Reservatet ligger i norra delen av ett stort myrområde, Nybodflöten. 70 ha utgörs av myrmark och 80 ha av blockrik, svagt kuperad skogsmark. Hoan rinner tvärs igenom området. Väster om ån reser sig en ås. Skogstypen är av torr ristyp. Skogen består här av gles, lågvuxen blandskog med inslag av grova gamla tallar. Öster om Hoan står gles, luckig granskog på blockrik mark. Skogstypen är av torr/fuktig ristyp. I slutningen upp mot Nordkörtelet finns nästan vegetationsfria blockhav.

Spår efter avverkningar och bränder saknas.

Tillgänglighet

Området nås lättast via en skogsbilväg upp mot Rodovålen.

Inventeringar m m

Området finns upptaget i "Urskogar och urskogsartade naturskogar i Jämtlands län", länsstyrelsen i Jämtlands län 1983:13 samt naturvårdsverkets och skogsstyrelsens urskogsinventering SNV PM 1509.

II PLANDEL

1. ÖVERGRIPANDE MÅL

Syftet med naturvårdsförvaltningen är att bevara områdets urskogskaraktär.

2. DISPOSITION OCH SKÖTSEL AV MARK OCH VATTEN

Skogen skall lämnas helt orörd för att få utvecklas fritt.

3. ANORDNINGAR FÖR REKREATION OCH FRILUFTSLIV

Friluftsanordningar

Friluftsanordningar saknas och det finns inget behov av sådana för närvarande.

Information

En informationsskylt finns utplacerad vid reservatsgränsen.

Utmärkning av reservatets gräns

Reservatsgränsen markeras enligt naturvårdsverkets anvisningar.

4. TILLSYN

Naturvårdsförvaltaren svarar för tillsynen.

5. FINANSIERING AV NATURVÅRDSFÖRVALTNINGEN

Ekonomisk utredning

Länsstyrelsen har gjort en ekonomisk utredning (1985) av beräknade kostnader för naturvårdsförvaltningen. Utredningen biläggs.

Finansiering av naturvårdsförvaltningen

Bekostas av staten: Underhåll av informationsskylt, utmärkning av reservatsgräns samt tillsyn.

BILAGOR

Karta, skala 1:50 000
Skötselplanekarta, skala 1:20 000
Ekonomisk utredning

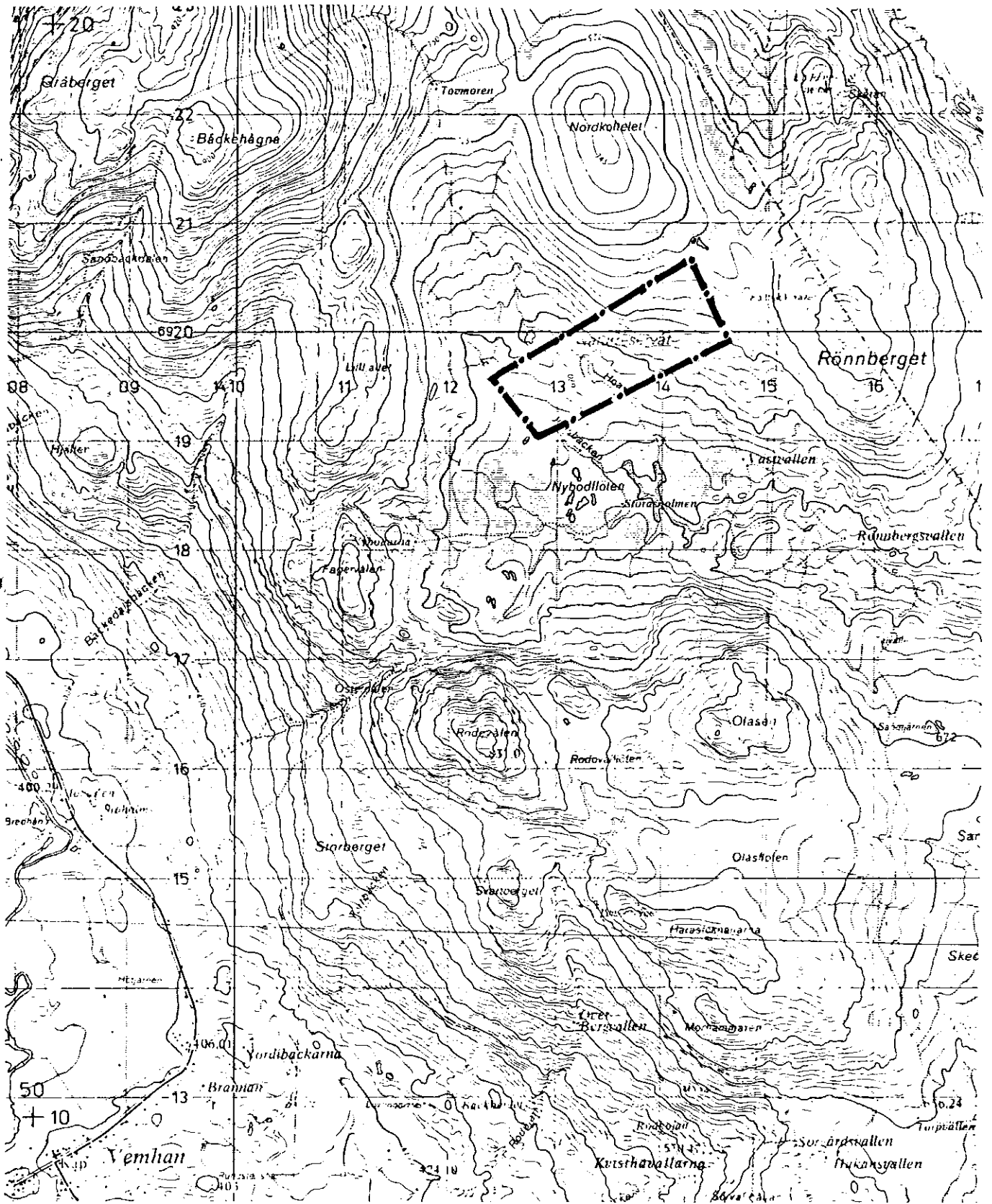
KARTA

NYBODFLÖTENS NATURRESERVAT
Härjedalens kommun, Jämtlands län

Kartunderlag: Utdrag ur topografiskt
kartblad 17 E SV (beteckningar, se tecken-
förklaring på top. kartbl.).

— · — · — Gräns för naturreservat

Skala 1:50 000



SKÖTSELPLANEKARTA

NYBODFLÖTENS NATURRESERVAT

Härjedalens kommun, Jämtlands län

Kartunderlag: Upprättat av SVS med ledning av flygbild.

— · — Gräns för naturreservat

— — — Fastighetsgräns

☒ Myr

● Tjörn

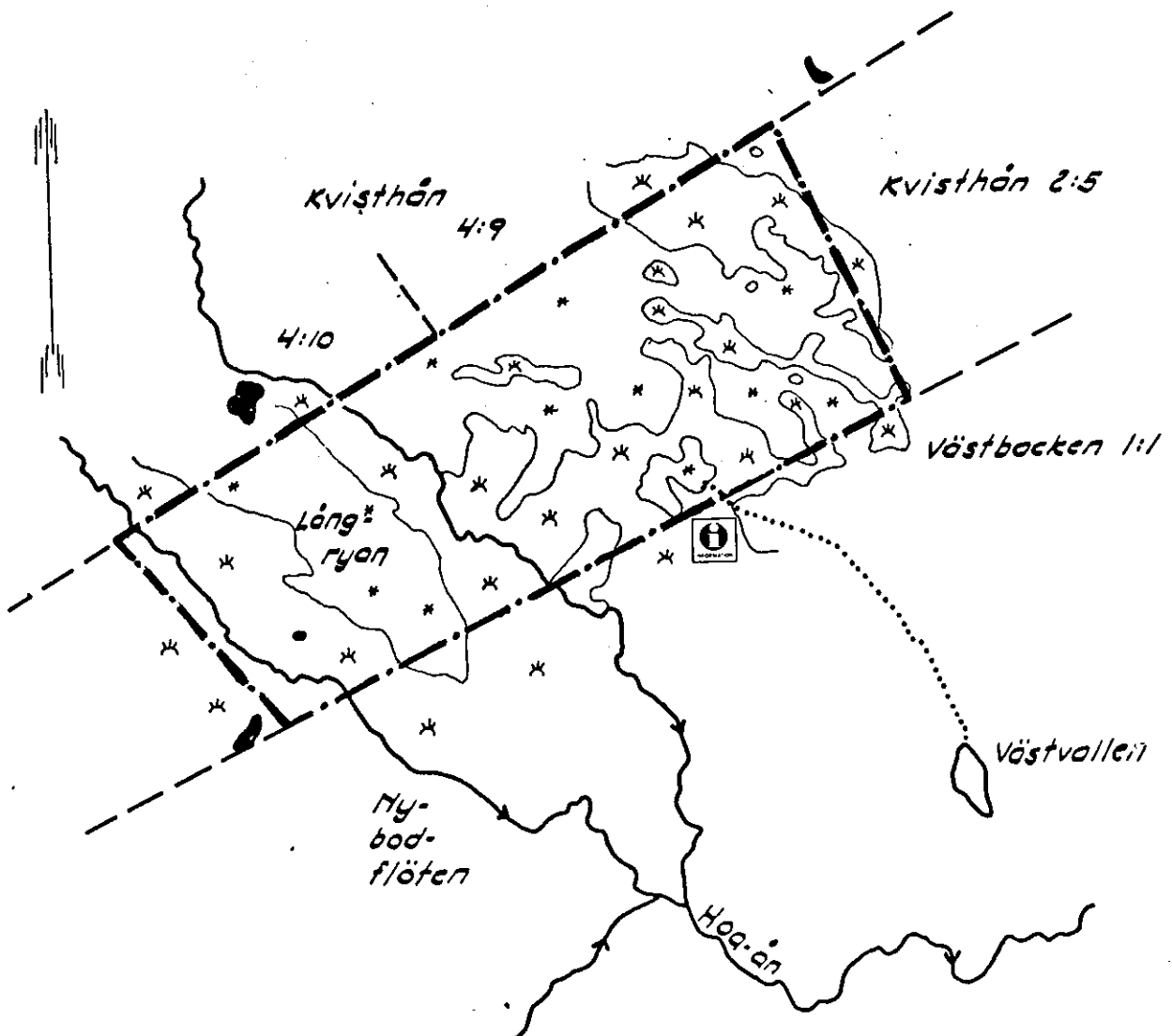
☒ Barrskog

○ Lövskog

☒ Informationstavla

..... Stig

Ungefärlig skala 1:20 000



Naturvårdsobjekt: Nybodflötens naturres.

Kommun: Härjedalen

Län: Jämtlands län

UTREDNING AV KOSTNADER FOR NATURVÅRDSFÖRVALTNINGEN

Undantagen från fastställelse enligt 9 § NVF

Upprättad 1985- -

Skötselområde / skötselobjekt	Typ av åtgärd	Antal dagsverken		Investeringsbehov i kr (avser material, maskiner etc)
		År 1-5	År 6-10	
	Tillsyn	1 /år	1 /år	
	Underhåll av skylt			200