



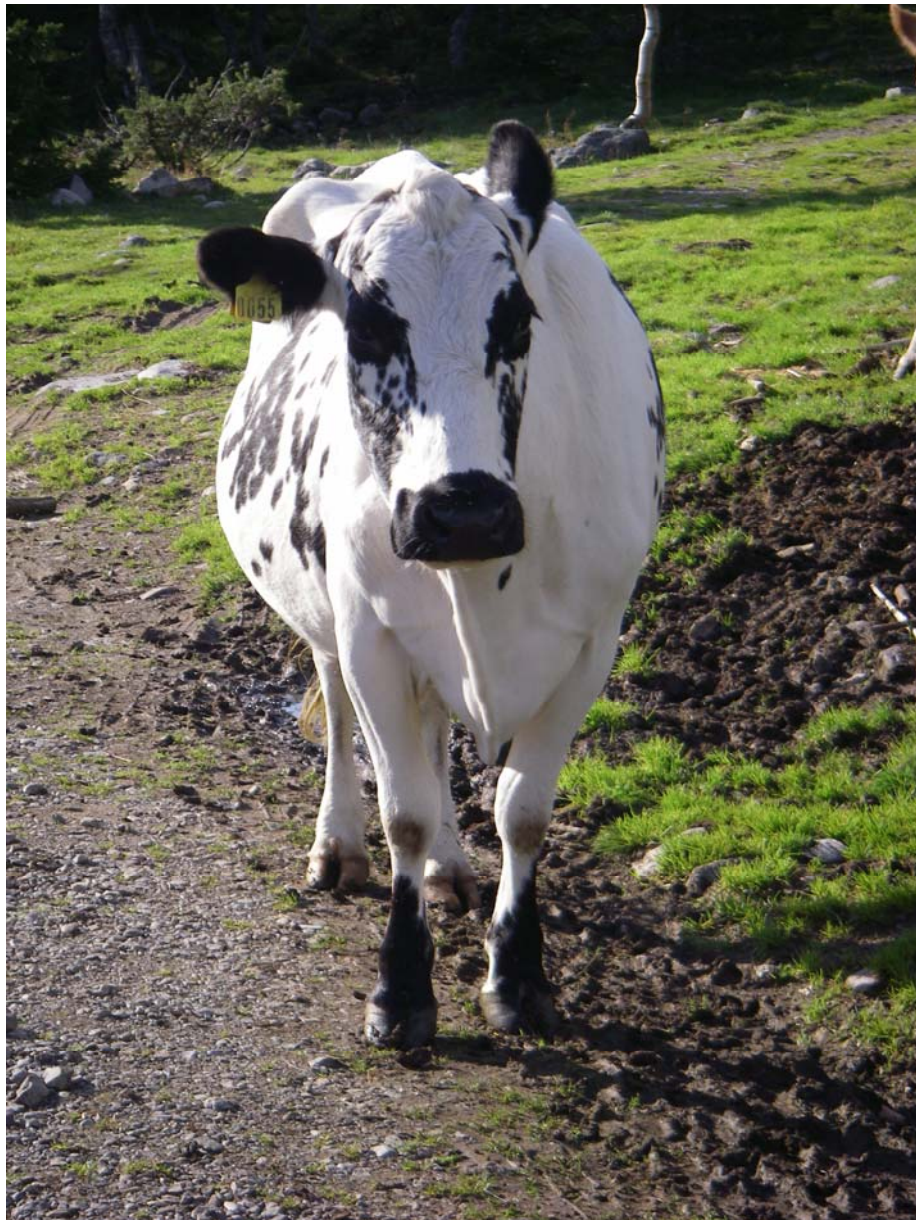
Länsstyrelsen
Jämtlands län
Naturskydd
Kristoffer Sivertsson
063-14 62 77

BESLUT
Datum
2009-12-18

Bilaga 1
Dnr (anges vid skriftväxling)
511-09235-2009

Enligt sändlista

NY SKÖTSELPLAN FÖR NYVALLENS NATURRESERVAT, HÄRJEDALENS KOMMUN



Fjällko vid Nyvallens fåbod. (Foto: Kristoffer Sivertsson, 2008)



INNEHÅLL

BESKRIVNINGSDDEL

1. Syftet med naturreservatet och naturvårdsförvaltningen.....	2
2. Beskrivning av bevarandevärden	3
2.1 Administrativa data	3
2.2 Områdesbeskrivning.....	3
2.3 Natura 2000	3
2.4 Historisk och nuvarande markanvändning	4
2.5 Områdets bevarandevärden	4
2.5.1 Kulturhistoriska bevarandevärden.....	4
2.5.2 Biologiska och geologiska bevarandevärden	5
2.5.3 Bevarandevärden för friluftsliv	5
2.6 Källförteckning.....	5

PLANDEL

3. Skötselområden med bevarandemål och skötselåtgärder.....	6
4. Anordningar för information och friluftsliv	8
5. Sammanfattning och prioritering av planerade skötselåtgärder	9
6. Uppföljning av genomförda skötselåtgärder, bevarandemål och gynnsamt tillstånd	9
7. Renhållning	10
8. Utmärkning av reservatets gräns	10
9. Tillsyn.....	10
10. Finansiering av naturvårdsförvaltningen.....	10

Skötselplanen bör revideras vart tionde år. Resultat och erfarenheter från genomförda skötselåtgärder eller i övrigt ny kunskap kan påkalla en tidigare revision. Bevarandemålen för respektive skötselområde nedan kan justeras utan föregående revision av skötselplanen. Kontakta Länsstyrelsen för aktuell information om bevarandemål (utdrag ur skötselDOS).

BESKRIVNINGSDDEL

1. SYFTET MED NATURRESERVATET OCH NATURVÅRDSFÖRVALTNINGEN

Syftet med naturvårdsförvaltningen i Nyvallens naturreservat är att bevara och vårda dess naturvärden, skapa goda förutsättningar för området som entré till Sånfjällets nationalpark, samt att underlätta för att en levande fåbodkultur kan bibehållas. Biotopvårdande skötselåtgärder ska vid behov utföras enligt skötselplan. Eftersom området ingår i Natura 2000 (EU:s nätverk av skyddade områden) är syftet även att bevara de utpekade naturtyperna (med tillhörande naturliga processer och successioner) och arterna i gynnsamt tillstånd. Utbredningen av dessa naturtyper ska framöver motsvara minst nuvarande areal. Det ska även ges möjlighet till att bedriva ett långsiktigt hållbart friluftsliv, samt att efter särskilt tillstånd genomföra vetenskapliga och andra undersökningar inom området.



2. BESKRIVNING AV BEVARANDEVÄRDEN

2.1 Administrativa data

Tabell 1. Administrativa data för Nyvallen naturreservat.

Objektnamn	Nyvallen
Objektnummer	23 02 033
Län	Jämtland
Kommun	Härjedalen
Vägkarta	145
Fastighetskarta	69E 0cN
Areal	476 ha
Fastigheter – Markägare Hedeviken 12:8, 12:9, 13:11, 13:15, 13:23, 14:8 14:9, 14:10, 14:12, 14:13 14:18, 16:5, 22:1 Fastigheterna Hedeviken 12:10, 12, 11, 16:8, 16:9 16:10 är insprängda inom reservatet men ingår ej	Privat (se sändlista)
Förvaltare	Länsstyrelsen Jämtlands län
Markslag Naturtyper	Barrskog, fjällbjörkskog, ängsmark, myr, kalfjäll, Rishedar ovanför trädgränsen (4060), Videbuskmarker ovanför trädgränsen (4080), Silikatgräsmarker ovanför trädgränsen (6150), Höglänta slåtterängar (6520), Fattiga och intermediära kärr (7140), Silikat-rasbranter (8110), Västlig taiga, Fjällbjörkskog (9040), Trädklädda betesmarker (9070)
Prioriterade bevarandevärden	Biologiska, kulturhistoria, värden för friluftslivet
Växt- och djursamhällen	Kärlväxter, marksvampar, fågel, lavar, insekter
Friluftsliv	Upplevelse, rekreation

2.2 Områdesbeskrivning

Nyvallens naturreservat bildades 1992 och är 476 ha stort. Det ligger direkt norr om Sånfjällets Nationalpark, ca 2 mil söder om Hede i Härjedalens kommun. Reservatet innefattar gammal fjällnära granskog, fjällbjörkskog, våtmarker, kalfjäll, samt en levande fäbodvall, Nyvallen, med hävdade slåtter- och betesmarker. Här finns också ett antal insprängda mindre fastigheter som inte ingår i reservatet (tabell 1). Reservatet har stora biologiska och kulturhistoriska bevarandevärden. Skogen domineras av äldre granskog med ett ökande inslag av fjällbjörk mot kalfjället och runt Nyvallen. Kalfjäll dominerar i söder mot nationalparksgränsen. Vid Nyvallen finns flera värdefulla slåtterängar omgivna av betespåverkad skog. Nyvallens naturreservat är tillsammans med Nysäterns naturreservat huvudentréer till nationalparken och områdena är mycket viktiga komplement till den. Vid Nyvallens fäbod finns "Naturinformation Sånfjället" med permanent utställning och information om nationalparken och fäboden. Mer information om områdets levande fäboddrift står nedan i avsnitt 2.3.

2.3 Natura 2000

Nyvallens naturreservat ingår i Natura 2000, EU:s nätverk av skyddade naturområden, som en del av *Sånfjällets Natura 2000-område* (SE0720029). De skötselåtgärder som beskrivs i skötselplanen syftar även till uppfylla de bevarandemål för naturtyper och arter (tabell 3) som finns utpekade i Sånfjällets bevarandeplan. Uppdatering av uppgifter för Natura 2000-nätverket sker löpande. Kontakta Länsstyrelsen för aktuella uppgifter.



Tabell 3. Utpekade naturtyper och arter enligt EU:s art- och habitat och fågeldirektiv i Sånfjällets-Natura 2000-område.

Kod	Naturtyp
4060	Rishedar ovanför trädgränsen
4080	Videbuskmarker ovanför trädgränsen
6150	Silikatgräsmarker ovanför trädgränsen
6520	Höglänta slåtterängar
7140	Fattiga och intermediära kärr
8110	Silikat-rasbranter
9010	Västlig taiga
9040	Fjällbjörkskog
9070	Trädklädda betesmarker
	Art
1361	Lodjur / <i>Lynx lynx</i>
1912	Järv / <i>Gulo gulo</i>
A002	Storlom / <i>Gavia Arctica</i>
A082	Blå kärrhök / <i>Circus cyaneus</i>
A091	Kungsörn / <i>Aquila Chrysaetos</i>
A094	Fiskgjuse / <i>Pandion haliateus</i>
A098	Stenfalk / <i>Falco columbarius</i>
A104	Järpe / <i>Bonasia bonasia</i>
A108	Tjäder / <i>Tetrao urogallus</i>
A127	Trana / <i>Grus grus</i>
A140	Ljungpipare / <i>Pluvialis apricaria</i>
A151	Brushane / <i>Philomachus pugnax</i>
A166	Grönbena / <i>Tringa glareola</i>
A194	Silvertärna / <i>Sterna paradisea</i>
A215	Berguv / <i>Bubo bubo</i>
A220	Slaguggla / <i>Strix uralensis</i>
A222	Jorduggla / <i>Asio flammeus</i>
A223	Pärluggla / <i>Aegolius funereus</i>
A234	Gråspett / <i>Picus canus</i>
A236	Spillkråka / <i>Dryocopus martius</i>
A241	Tretåig hackspett / <i>Picoides tridactylus</i>
A272	Blåhake / <i>Luscinia svecica</i>
A409	Orre / <i>Tetrao tetrix tetrix</i>
A456	Hökuggla / <i>Surnia ulula</i>
A457	Lappuggla / <i>Strix nebulosa</i>

2.4 Historisk och nuvarande markanvändning

Nyvallen har varit en levande fåbod sedan 1700-talet och brukas än idag enligt traditionella metoder. Slåtterängarna hävdas årligen och tamboskap går sommartid på fritt bete i skogen. De flesta av fåbodens traditionella mjölkprodukter, t.ex. ost, smör, mese och grynost tillverkas på plats. Idag är det en gård i Hedeviken som har levande fåbod vid Nyvallen, men under tidigare perioder hade flera gårdar fåbodverksamhet vid Nyvallen. I samband med laga skiftet för Vikens by 1891-1893 fanns två hemman upptagna som innehavare av fåbodvall vid Nyvallen. Förutom skogsbete och slåtter av ängar och starrmyrar har fåbodens omgivning påverkats av plockhuggning av träd för husbehovsanvändning, bl.a. till husbyggnationer, redskapsämnen, gårdsgårdsvirke och ved m.m. En levande fåbod, som



Nyvallen, med traditionell drift d.v.s. med mjölkdjur och vidareförädling av mjölken till smör och ost och andra mejeriprodukter är unikt i Sverige. Den traditionella driften med betande djur, slåtter och livsmedelsförädling upprätthåller inte bara ett kulturlandskap, utan även kunskaper och traditioner som är på väg att försvinna. Mittådalens sameby har använt Sånfjällsområdet för vinterbete under hela 1900-talet och gör det fortfarande.

Nyvallen är särskilt under sommar och höst ett mycket välbesökt naturreservat och rekreationsområde. Besökare kan fjällvandra och på plats uppleva det dagliga livet vid en levande fäbod. Det finns även möjlighet att mot en avgift bo på fäboden och delta i olika aktiviteter. Området är en viktig entré för den närbelägna Sånfjällets nationalpark.

2.5 Områdets bevarandevärden

2.5.1 Kulturhistoriska bevarandevärden

Nyvallens fäbod har kontinuerligt brukats sedan 1700-talet och har högt kulturhistoriskt värde. Förståelsen om hur t.ex. fäbodsystemet vuxit fram och om olika byggnadstekniker ökar när en sådan här miljö är levande och används. I de regionala miljömålen för Jämtlands län finns delmål inom ett "Rikt odlingslandskap" som handlar om fäbodar. Målet är att särskilt stötta och uppmärksamma traditionellt brukande på fäbodar. Nyvallens fäbod är även betydelsefull för att bibehålla befintliga naturvärden. Inom reservatet finns tre registrerade fångstgropar som är skyddade enligt lag (1988:950) om kulturminnen. Kunskapsläget om samiska fornlämningsämnen är i dagsläget bristfälligt.

2.5.2 Biologiska bevarandevärden

Områdets högsta biologiska värden är främst knutna dels till det hävdpräglade naturtyperna kring Nyvallens fäbod, t.ex. artrika slåtterängar, men också till den äldre gran- och fjällbjörkskogen, våtmarkerna och kalfjällsmiljön. Området är ett mycket värdefullt komplement till Sånfjällets nationalpark.

2.5.3 Geologiska bevarandevärden

Delar av Sånfjällets karakteristiska rasbranter och rasrännor ligger inom Nyvallens naturreservat och har stort geologiskt bevarandevärde.

2.5.3 Bevarandevärden för friluftsliv

Reservatet har ett naturskönt läge vid foten av Sånfjället och utgör huvudentré till Sånfjällets nationalpark. Naturreservatet och fäboden är mycket välbesökt, särskilt sommartid, och har ett stort bevarandevärde för friluftslivet.

2.6 Källförteckning

Länsstyrelsen Jämtlands län

Artdatabas, 2009-08-19.

Bildande av naturreservatet Nyvallen, Härjedalens kommun. 231-147/89

Fältbesök

Eva Näsman, naturvårdshandläggare, Länsstyrelsen Jämtlands län.

Kristoffer Sivertsson, naturvårdshandläggare, Länsstyrelsen Jämtlands län.



PLANDEL

3. SKÖTSELOMRÅDEN MED BEVARANDEMÅL OCH SKÖTSELÅTGÄRDER

Reservatet har delats in i fyra skötselområden (A-D). Ett gemensamt bevarandemål för skötselområde A, B och D är att utpekad areal av respektive naturtyp ska bibehållas eller öka. Sifferkoden inom parentes i bevarandemålen nedan följer naturtypsklassificering enligt Natura 2000.

Skötselområde A (A1 3,5 ha, A2 2 ha)

Skötselområde A1 utgörs av betespräglad skog. I delar av A1 har selektiv röjning av framför allt gran utförts under de senaste åren för att återfå en luckigare skog. A2 är också delvis betespräglad men här är skogen tätare med ett större graninslag. A2 omgärdas av ett rovdjursstängsel och ska vid behov fungera som en rovdjursäkrad fålla för tamboskap. Tamboskap går sommartid på fritt bete framför allt inom A1.

Bedömd bevarandestatus 2008: Gynnsamt tillstånd

Bevarandemål: Betespräglad gran- och fjällbjörksskog (9070)

Det är gynnsamt tillstånd när:

- skogen har en luckig och betespräglad karaktär. Det ska finnas minst 5 st ljusöppna mindre gläntor (om en halv trädängds diameter) med betespräglad fältskikt och inslag av arter som ormröt och ögontröst och rikligt med kruståtel.
- lövinslaget är varierat, men uppgår till minst 15 % (antalet stammar) av trädsnittet räknat på hela området.

Skötselåtgärder

- Fortsatt lätt gallring av träd (främst klen gran men också björk) utförs i framförallt A1 och vid behov även i A2. Omfattningen på röjningarna bestäms i samråd med markägaren. Vindfällerna lämnas till stor del kvar, dock ska de inte hindra skogsbetet. Vid större mängder kan därför ett lämpligt antal tillvaratas eller flyttas. Husbehovstäckor för ved och underhållsmaterial till fäboden bör i första hand tas från skötselområdena.
- Skogsbete av tamboskap uppmuntras i både A1 och A2
- Merparten av röjda träd och andra röjningsrester ska bortföras eller brännas på plats, användas som ved, försäljas eller liknande.
- Trägårdsgårdarna ska ha löpande nödvändigt underhåll. Nya gårdsgårdar bör i möjligaste mån följa äldre dragningar, men också anpassas utifrån pågående fäboddrift/markanvändning. Virke kan gärna tas från skötselområdena. Åtgärderna utförs av markägaren och ska följa den lokala kulturhistoriska traditionen. Större insatser, t.ex. utbyte av stora delar gårdsgård ska däremot ske genom Länsstyrelsens försorg.
- Rovdjursstängslet ska ha löpande tillsyn genom markägarens försorg.
- Den gamla körvägen som sträcker sig från Nyvallen till Styggjärn (går igenom A2) bör framöver röjas upp i en stigbredd. Den kan användas som en kompletterande utflyktsstig till redan befintligt stigsystem i området. Passager eller liknande ska i så fall konstrueras vid gårdsgårdar och rovdjursstängsel. I ett första steg bör röjningen av körvägen koncentreras till enbart inom A2. Samråd ska ske med berörd markägare



Skötselområde B (B1 0,2 ha, B2 0,3 ha, B3 1 ha, B4 0,5 ha)

Skötselområde B1-B3 utgörs av hävdade slåtterängar och B4 är en betesmark (kalvhage).

Bedömd bevarandestatus 2008: Gynnsamt tillstånd B1-B3

Bevarandemål: Höglänta slåtterängar (6520) i B1-B3, Öppen betesmark i B4

Det är gynnsamt tillstånd när:

- samtliga delområden har årlig hävd och där höet samtidigt bortförs på B1-B3
- minst fyra av följande hävdgynnade karaktäsväxter påträffas: ormrot, slåtterblomma, liten blåklocka, ängsskallra, ögontröst och höstfibbla
- när ohävdsväxter som midsommarblomster inte är beståndsbildande (förekommer i högst 10% av antalet provytor)
- B1-B4 endast har små grupper av träd i utkanterna av respektive område i storleksordningen: maximalt 10 st träd i B1, 30 st träd i B2 och B4, respektive 40 st träd i B3 i de gräsmarksklädda delarna.

Skötselåtgärder

- B1-B3 ska ha årlig slåtter vid traditionell slåttertidpunkt i området och ske med skärande redskap. Bete ska årligen ske i B4. Höet ska tas till vara (B1-B3). Åtgärderna utförs av respektive markägare. Beträffande delområde B3 kan Länsstyrelsen vid behov medverka.
- Samtliga trädgårdsgårdar ska ha nödvändigt löpande underhåll. Nya gårdsgårdar bör i möjligaste mån följa äldre dragningar, men också anpassas utifrån pågående fäbodrift/markanvändning. Åtgärderna utförs av respektive markägare och ska följa den lokala kulturhistoriska traditionen. Virke bör om möjligt tas från närområdet. Större insatser, t.ex. utbyte av stora delar gårdsgård kan däremot ske genom Länsstyrelsens försorg.
- Viss urglesning av befintliga trädbestånd, t.ex. för husbehovsändamål, bör göras för att återfå en öppnare ljusare fäbodemiljö. Det gäller bl.a. i nordöstra B4, samt i sydöstra och norra B3. Virket disponeras fritt av respektive markägare.
- Vid behov kan visst efterbete ske inom respektive skötselområde (t.ex. ungdjur) i enlighet med markägarnas önskemål.
- I B2 ska gårdsgården dras om och hela skötselområdet utvidgas därmed i förhållande till dagens storlek. Utvidgningen ska inkludera de äldre husgrunder som finns i delområdets västra delar. Uppväxande klena träd ska röjas bort och bortföras så att husgrunderna synliggörs. Återkommande röjning av stubbskott kommer att behövas. Någon form av hävd även av denna del av B2 är sedan önskvärd. Lieslåtter blir troligtvis omständligare att genomföra p.g.a. av stenförekomsterna. Ett alternativ kan istället vara att stängsla in denna ”nya” del av B2 och låta t.ex. kalvar beta där.
- I B4 kan viss del av gödslet från fäboden återföras, övriga ängsmarker gödslas inte.

Skötselområde C (0,5 ha)

Skötselområde C utgörs av gårdstunet med bustuga, ladugård m.fl. byggnader. Inom området finns också väg, rastplats, parkering, vindskydd och en informations- och raststuga med temautställningar. Inga biologiska bevarandemål sätts för detta skötselområde.



Skötselåtgärder

Merparten av gödseln ska bortföras, t.ex. till hemgården. Viss del av gödseln kan spridas i begränsad omfattning på B4. Bevarandemål och skötselåtgärder med avseende på friluftslivet beskrivs under punkt 4 "Anordningar för information och friluftsliv" nedan.

Skötselområde D (468 ha)

Skötselområde utgörs av kalfjäll, fjällbjörkskog, äldre granskog och myr. Området genomkorsas av ett antal vandringsleder.

Bevarandemål: Rishedar ovanför trädgränsen (4060), Videbuskmarker ovanför trädgränsen (4080), Silikatgräsmarker ovanför trädgränsen (6150), Fattiga och intermediära kärr (7140), Silikat rasbranter (8110), Västlig taiga (9010), Fjällbjörkskog (9040)

Det är gynnsamt tillstånd när:

- kraftigt slitage, enligt definition i "Manual för uppföljning i fjäll- och substratmiljöer", inte förekommer i terrängen (längs stigar och leder får slitaget maximalt uppgå till klass 2 på torra marker och klass 1 på fuktiga/våta marker)

Skötselåtgärder

Inga, området lämnas tillsvidare för fri utveckling förutom underhåll och vid behov nyskapande av olika friluftsanordningar (se vidare under punkt 4 nedan).

4. ANORDNINGAR FÖR INFORMATION OCH FRILUFTSLIV

Bevarandemål

Rörligt friluftsliv ska bedrivas i reservatet. Anordningarna för friluftsliv i området ska motsvara Länsstyrelsens tillgänglighetsklass 1 och utgöra entré till Sånfjällets nationalpark.

- Det ska finnas information om områdets natur- och kulturhistoriska värden, regler och föreskrifter vid huvudentrén samt vid behov där leder och stigar passerar reservatsgränsen i terrängen. Särskild information ska finnas vid huvudentrén om Sånfjällets nationalpark. Informationen ska vara tillgänglig även för utländska besökare.
- Områdets friluftsanordningar (informationstavlor, informationsstuga, vägvisare, stigar, rastplatser m.m.) ska vara väl underhållna och anpassade med hänsyn till befintliga natur-, och kulturhistoriska värden, markslitage och besöksfrekvens.
- Särskild naturvägledning (temaskyltning och trycksaker) om områdets natur-, och kulturhistoriska värden ska finnas. Delar av materialet bör vara anpassat för barn och viss skol- och fritidsverksamhet.
- Ett bevarandemål för antalet besökare ska sättas utifrån resultat av besöksräkning.

Skötselåtgärder

- Områdets friluftsanordningar ska ha årligt underhåll och vid behov anpassas utifrån rådande besöksfrekvens. Det kan t.ex. vara att anlägga nya spänger med halkskydd, nya utkiks- och rastplatser, ny temaskyltning eller liknande.
- Områdets besöksfrekvens ska mätas och analyseras.



- Informationsstugan ska hållas öppen under sommar och tidig höst och ha en väl underhållen och uppdaterad utställningsdel och rastdel.
- Vid stigar, leder och rastplatser ska vindfällan eller rötskadade träd som hindrar framkomligheten eller utgör potentiell allmän fara lyftas undan eller röjas bort. Vindfällorna bör kvarlämnas i närheten av sin växtplats.
- Unga besökare, samt skol- och fritidsverksamhet bör främjas, bl.a. vid informationstavlornas och temaskyltningens pedagogiska utformning.
- Områdets rekreations- och friluftslivsvärden ska vid behov även gynnas. Detta t.ex. i form av tillskapande av nya mindre rastplatser.
- Längs leden som går från Nyvallen mot Nysäterna finns ett fångstgropssystem som bör uppmärksammas, t.ex. genom en vägvisare och en enkel temaskyltning.

5. SAMMANFATTNING OCH PRIORITERING AV PLANERADE SKÖTSELÅTGÄRDER

Tabell 4. Sammanfattning och prioritering av planerade skötselåtgärder

Skötselområde	Areal (ha)	Skötselåtgärder	Prioritet
A	5,5	Röjning	1
		Skogsbete av tamboskap	1
		Underhåll av gårdsgård	-
B	2	Röjning	2
		Slåtter	1
		Bete	2
C	0,5	-	-
D	468	Inga	-

6. UPPFÖLJNING AV BEVARANDEMÅL OCH BEVARANDESTATUS

För uppföljning och noggrann dokumentation av bevarandemål och bevarandestatus ansvarar Länsstyrelsen i Jämtlands län (Tab. 4). Om dessa uppdrag förläggs till en uppdragstagare ska villkoren noga anges i skriftligt avtal.

Tabell 5. Uppföljning av bevarandemål och bevarandestatus.

Skötselområde	Parametrar	Prioritet
A	Luckighet	2
	Lövinslag (%)	2
B	Kontroll av hävdstatus	1
	Förekomst av typiska arter	1
	Förekomst av ohävdsväxter	1
	Förekomst av träd	1
C	Inga	-
D	Slitage	1
Hela området	Friluftsanläggningar	-
	Besöksfrekvens (antal besökare)	-



7. RENHÅLLNING

För renhållning som hör samman med friluftslivet inom reservatet ansvarar Länsstyrelsen Jämtlands län.

8. UTMÄRKNING AV RESERVATETS GRÄNS

Reservatet ska märkas ut enligt Naturvårdsverkets standard (ej mot Nationalparksgränsen).

9. TILLSYN

För fortlöpande tillsyn av att reservatets föreskrifter efterlevs enligt Miljöbalken ansvarar Länsstyrelsen Jämtlands län.

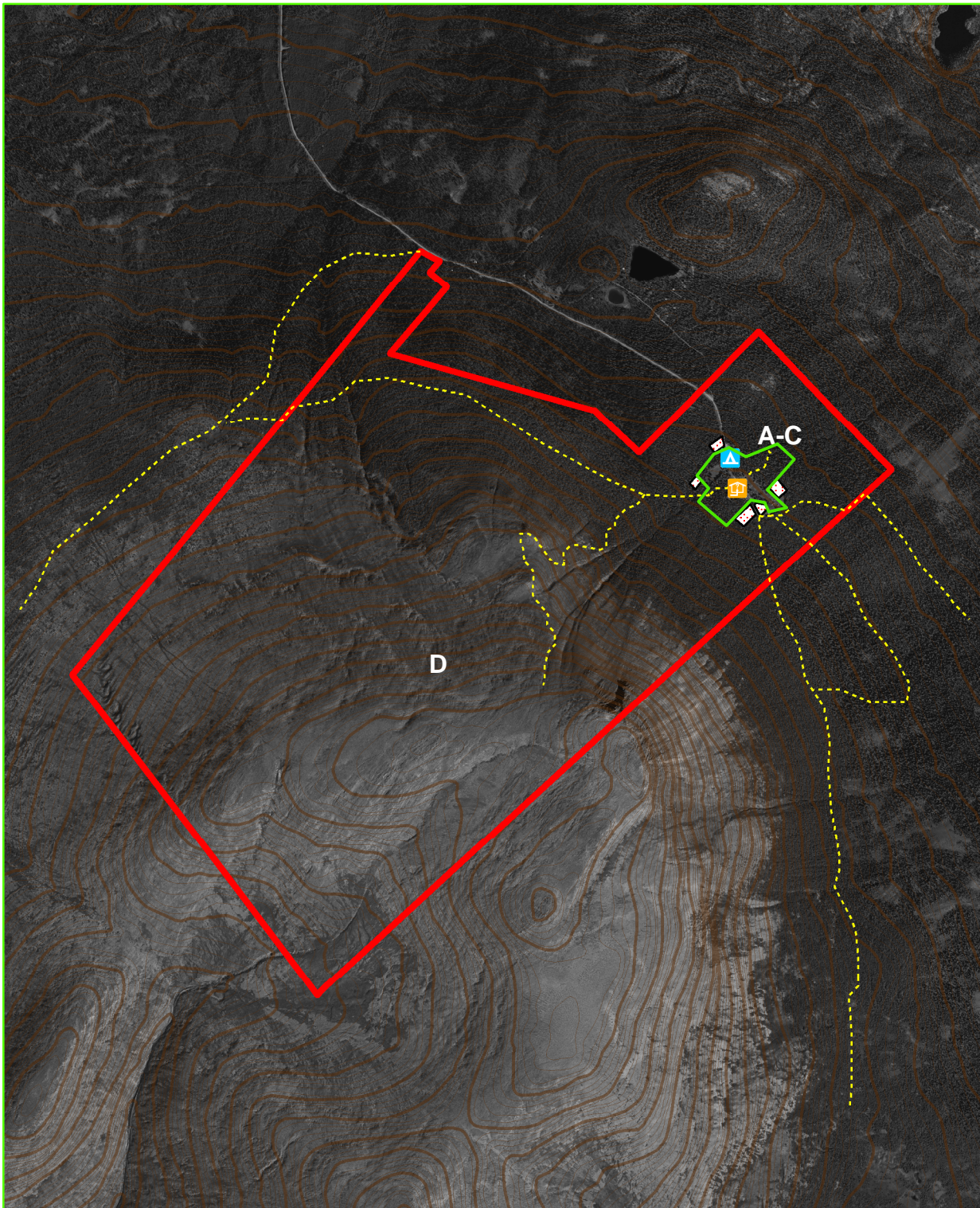
10. FINANSIERING AV NATURVÅRDSFÖRVALTNINGEN

Finansieringen av naturvårdsförvaltningen (skötsel, områdestillsyn och uppföljning) ska bekostas genom reservatsanslag från Naturvårdsverket.



Nyvallens naturreservat Skötselplankarta

Skötselområde A-C och D



Teckenförklaring

- Ledterminal-Information
- Raststuga och information
- Led
- Fastigheter som inte ingår i reservatet
- Naturreservat
- Skötselområde

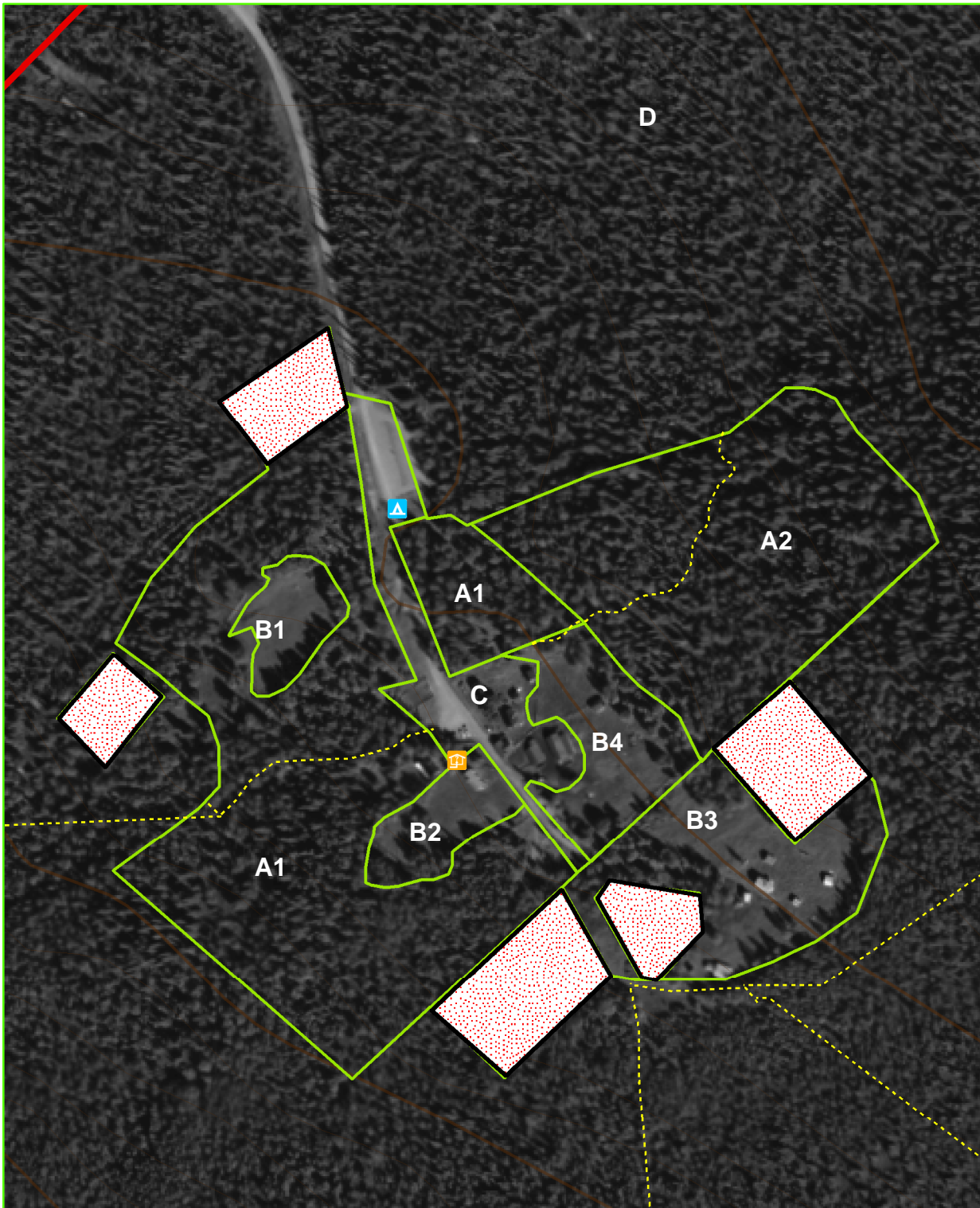
1:25 000

0 500 1 000
Meter





Nyvallens naturreservat Skötselplankarta



Teckenförklaring

- Ledterminal-Information
- Raststuga och information
- Led
- Fastigheter som inte ingår i reservatet
- Naturreservat
- Skötselområde

1:3 000

0 25 50 100
Meter





Enligt sändlista

Utökning av Nyvallens naturreservat

Beslut

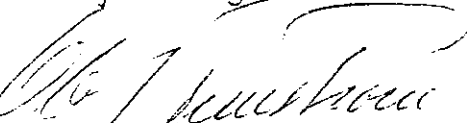
Med stöd av 7 kap. 4 § miljöbalken beslutar Länsstyrelsen att utöka Nyvallens naturreservat med den del av fastigheten Viken 14:13 som framgår av bifogade karta och som omfattar 4 ha skogsmark (enbart landareal). För området skall gälla de bestämmelser som gäller för delområde A inom reservatet. (Länsstyrelsens beslut dnr 231-147/89 samt regeringsbeslut M90/902/4).

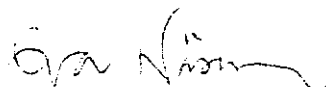
Motivering

Staten - genom Naturvårdsverket - har betalat intrångsersättning för skogsbruksrätten inom området. Vid överenskommelsen om intrångsersättning har fastighetsägaren medgivit att naturreservat får bildas.

Detta beslut kan överklagas hos Regeringen, Miljödepartementet, se bilaga.

I handläggningen har förutom undertecknade även länsassessor Boel Hjelm deltagit.


Olof Ternström


Eva Näsman

Bilaga
Karta

Sändlista

Naturvårdsverket, 106 48 Stockholm
Härjedalens kommun, Medborgarhuset, 842 80 Sveg

LÄNSSTYRELSEN
Jämtlands län
Miljövårdsenheten
Avd dir O Ternström

BESLUT
Datum
1989-11-27

Dnr (anges vid skriftväxling)
231-147/89
(11.1211-3030-85)

231-11059-89 beslut

Enligt sändlista

Bildande av naturreservatet NYVALLEN, Härjedalens kommun

Uppgifter om naturreservatet

Naturreservatets namn:	Nyvallen
Kommun:	Härjedalen
Socken:	Hede
Fastigheter:	Se bifogad förteckning
Lägesbeskrivning:	Området ligger norr om och i direkt anslutning till Sånfjällets nationalpark. Reservatet utgörs till större delen av fjäll. Längst i nord-öst ligger ett skogsbälte samt fäbodvallen Nyvallen. Vallen är alltjämt i drift och fungerar via en samfällad väg som lämplig sommarentré till nationalparken. Inom reservatet finns fem stycken avstyckade fritidsfastigheter nämligen Viken 12:10, 12:11, 16:8, 16:9 och 16:10. Dessa ingår inte i reservatet.
Topografiska kartbladet:	173 2 (17 D SO)
Ekonomiska kartbladet:	673 26 (17 D 2-3 g-h)
Areal:	472 ha (enbart landareal)
Markägare:	Se bifogad förteckning
Naturvårdsförvaltare:	Domänverket

Länsstyrelsens beslut

Med stöd av 7 § naturvårdslagen förklarar länsstyrelsen det område som utmärkts på bifogad besluts-karta som naturreservat.

Ändamålet med reservatet skall vara att bevara ett fjäll- och skogsområde i orört skick som utgör ett naturligt komplement och angöringsområde till Sånfjällets nationalpark. På sikt bör reservatet överföras till nationalparken med undantag för själva fäbodområdet. Det är även önskvärt att den levande fäbodkulturen på Nyvallen kan bibehållas.

I detta beslut har länsstyrelsen, med stöd av 3 § naturvårdslagen, även beaktat bestämmelserna i lagen om hushållning med naturresurser (naturresurslagen, NRL). Länsstyrelsen finner att detta beslut om naturreservat stämmer väl överens med bestämmelserna i naturresurslagen. Det kan framhållas att området är av riksintresse för naturvården och friluftslivet (NRL 2:6).

Reservatsföreskrifter

För att trygga ändamålet med naturreservatet förordnar länsstyrelsen med stöd av 8 - 10 §§ naturvårdslagen samt 9 § naturvårdsförordningen att nedan angivna föreskrifter skall gälla beträffande området.

Nedanstående föreskrifter skall inte utgöra hinder mot åtgärder enligt skötselplan. Föreskrifterna skall inte heller utgöra hinder mot skötsel och underhåll av befintlig radioanläggning på fastigheten Viken 16:5.

- A. Föreskrifter med stöd av 8 § naturvårdslagen angående inskränkning i markägares och annan sakägares rätt att förfoga över fastighet inom reservatet

Utöver föreskrifter och förbud i lagar och författningar är det förbjudet att

Inom delområde A (skogs- och fjällområdet, 437 ha)

1. anordna upplag
2. dra fram mark- eller luftledning
3. anlägga stig eller väg
4. uppföra eller utöka byggnad eller annan anläggning
5. bedriva militär verksamhet
6. gräva, schakta, utfylla, borra, mejsla, måla, spränga eller på annat sätt skada mark och block
7. bortföra mineral eller annat geologiskt material
8. plocka eller gräva upp växter. Bär och svamp-plockning är tillåtet.

LÄNSSTYRELSEN

Jämtlands län

9. inplantera växt- eller djurart
10. medvetet störa djurlivet. Jakt får dock bedrivas.
11. använda motordrivet fordon utanför anvisade vägar och parkeringsplatser. Utan hinder av detta får transport av fällda älgar utföras i enlighet med länsstyrelsens årliga kungörelse om terrängkörning
12. ställa upp husvagn
13. sätta upp tavla, affisch eller dylikt
14. ordna orienteringskontroller eller markerade spår
15. utan länsstyrelsens tillstånd avverka, röja eller utföra annan skoglig åtgärd
16. utan länsstyrelsens tillstånd sprida ut kalk på land eller i vatten
17. utan länsstyrelsens tillstånd företa vetenskapliga undersökningar
18. utan länsstyrelsens tillstånd bedriva kommersiell verksamhet

Inom delområde B (själva Nyvallen, 67 ha)

1. bedriva täktverksamhet
2. anordna upplag annat än tillfälligt för fäbodvallens behov
3. utan länsstyrelsens tillstånd anlägga väg eller parkeringsplats
4. utan länsstyrelsens tillstånd uppföra helt ny byggnad eller annan anläggning eller ändra dem för att tillgodose ett annat ändamål än det vartill dessa tidigare varit använda
5. utan länsstyrelsens tillstånd dra fram mark- eller luftledning
6. uppföra stängsel eller andra hägnader annat än för fäbodvallens behov eller kring tomtmark
7. till hägnader använda taggtråd
8. utan länsstyrelsens tillstånd kalavverka
9. inplantera växt- eller djurart
10. ställa upp husvagn
11. sätta upp tavla, affisch eller dylikt

LÄNSSTYRELSEN
Jämtlands län

- B. Föreskrifter med stöd av 9 § naturvårdslagen
angående markägares och annan sakägares
skyldighet att tåla visst intrång

Markägare och innehavare av särskild rätt till
marken förpliktas tåla att de åtgärder som framgår
av fastställd skötselplan vidtas inom området.

Följande anläggningar finns eller planeras enligt
skötselplanen inom reservatet: Parkeringsplats,
kombinerad rast och informationsstuga, informations-
tavla, TC, sopstall samt leder från Nyvallen till
Dalsvallen, Nysäterna och rastplatsen vid Valmen.
För rast- och informationsstugan vid Nyvallen upp-
rättas särskilt avtal med markägaren.

- C. Föreskrifter med stöd av 10 § naturvårdslagen
om vad allmänheten har att iakttaga inom
reservatet

Utöver föreskrifter och förbud i lagar och författ-
ningar skall förbud gälla att

1. bedriva militär verksamhet
2. bortföra mineral eller annat geologiskt
material
3. bryta kvistar, fälla eller på annat sätt skada
levande eller döda träd, ris och buskar. Det
är tillåtet att ta lösa torra grenar och
kvistar på marken för att elda
4. plocka eller gräva upp växter. Bär och svamp-
plockning är tillåtet
5. inplantera växt- eller djurart
6. insamla eller fånga insekter eller andra djur
eller på annat sätt störa djurlivet
7. använda motordrivet fordon utanför anvisade
vägar och parkeringsplatser
8. ställa upp husvagn
9. landa med luftfartyg
10. flyga närmare marken än 300 meter

LÄNSSTYRELSEN
Jämtlands län

11. rida
 12. medföra okopplad hund
 13. sätta upp tavla, affisch eller dylikt
 14. ordna orienteringskontroller eller markerade spår
 15. utan länsstyrelsens tillstånd företa vetenskapliga undersökningar
 16. utan länsstyrelsens tillstånd bedriva kommersiell verksamhet
- D. Föreskrifter med stöd av 9 § naturvårdsförordningen om naturvårdsförvaltningen

Länsstyrelsen fastställer de föreskrifter om naturvårdsförvaltningen m m som framgår av bifogad skötselplan.

Naturvårdsförvaltare skall vara domänverket. Vid förvaltningen skall samråd fortlöpande äga rum med naturvårdsverket/länsstyrelsen.

Länsstyrelsen förordnade 1970-06-04 (dnr IIIR13-21-70) med stöd av 19 § naturvårdslagen, i dess lydelse före 1975-01-01, om skydd för landskapsbilden för ett område norr och väster om Sånfjället. Detta beslut skall upphöra att gälla i de delar som ingår i reservatet, så snart reservatsbeslutet vunnit laga kraft.

Länsstyrelsens förordnanden 1987-01-16 (dnr 11.131-30-87) och 1987-03-30 (dnr 11.131-584-87) med stöd av 11 § naturvårdslagen skall upphöra att gälla så snart reservatsbeslutet vunnit laga kraft.

./.
Detta beslut kan överklagas hos regeringen, miljö- och energidepartementet, se bilaga.


Kungörelsedelgivning skall ske enligt 17 § delgivningslagen.

LÄNSSTYRELSEN

Jämtlands län

I handläggningen av detta ärende i vilket länsstyrelsens styrelse beslutat och avdelningsdirektören Olof Ternström varit föredragande har även länsrådet Tage Levin, länsarkitekten Lars Nilsson, länsantikvarien Jan Raihle, förste länsassessorn Erik Berglund, försvarsdirektören Evert Fogelberg, t f planeringsdirektören Anders Isaksson och överlantmätaren Bengt Lindersson deltagit. I styrelsens beslut deltog Sven Heurgren, landshövding, ordförande samt ledamöterna Marianne Stålberg, Thomas Hägg, Thore Holmberg, Sture Hernerud, Bo Bergquist, Kerstin Wallin, Arne Ring, Bengt Norman, John Bruno Jakobsson, Stina Eliasson, Hans Lind, Märta-Lisa Holmgren och Per Erik Lund.


Sven Heurgren


Olof Ternström

Textbilagor

1. Fastighets- och markägarförteckning
2. Skötselplan
3. Hur man överklagar

Kartbilaga

1. Beslutskarta med reservatsgräns