



Länsstyrelsen  
Jämtlands län  
Naturvård  
Olof Ternström  
063/14 61 75

## BESLUT

Datum  
2001-12-10

Dnr (anges vid skriftväxling)  
231-2507-01

1

Enligt sändlista

### **BILDANDE AV NATURRESERVATET HÖGÅSEN I HÄRJEDALENS KOMMUN**

#### **Uppgifter om naturreservatet**

Naturreservatets namn	Högåsen
Kommun	Härjedalen
Socken	Sveg
Fastighet	Svegs Prästbord 1:1
Markägare	Härnösands stift, Härnösand
Lägesbeskrivning	Cirka 25 km norr om Sveg
Kartblad	Topografiska kartbladet 17E SO Ekonomiska kartbladet 17E 0-1 e-f, 674 04
Areal	94 hektar (enbart landareal) varav 78 hektar produktiv skogsmark, 15 hektar myrmark och 1 hektar vägområde.

#### **Beskrivning av området - naturförhållanden och naturvärden**

Reservatet utgörs av skogsmark med undantag för ett par mindre myrar och en enskild väg. Trädslagsfördelningen är 40 % tall, 55 % gran och 5% löv. Medelboniteten är 1,6 m<sup>3</sup>sk /ha och år, vilket motsvarar ståndortsindex T12. Virkesvolymen är 155 m<sup>3</sup>sk/ha och åldern är 150-300 år.

Området är upptaget i länets urskogsinventering och har där klassats i högsta bevarandeklass. Det utgörs av en gles barrblandskog på Högåsens nordvästsluttning. En skogsbilväg delar området som för övrigt är till synes helt orört av avverkningar. Boniteten är låg och skogstypen varierar främst mellan fuktig och våt ristyp. Granen dominerar i antal, men i kubikmassa dominerar tallen. Lövinslaget är allmänt och utgörs av björk och rönn. Skogen innehåller ovanligt mycket torrträd, som uppskattas till 10-20 % av virkesförrådet, varav tallen utgör cirka 70 %. Ställvis finns rikligt med



tagellavar. Varglav (*Letharia vulpina*) har hittats på några torrakor på en myr inom området.

Området ingår i det europeiska nätverket av värdefulla naturområden - Natura 2000. Enligt habitatdirektivet (Natura 2000) utgörs naturtypen av västlig taiga.

Litteratur: Länsstyrelsen 1983:13, Lennart Isaksson: Urskogar och urskogsartade naturskogar i Jämtlands län.

### Ärendets beredning

Samråd om skydd av området har genomförts med bland annat berörd markägare och kommunen. Överenskommelse om intrångsersättning har träffats med markägaren.

### Länsstyrelsens beslut

Det beskrivna området som avgränsas med en heldragen linje på bifogade karta bör av skäl som ovan nämnts särskilt skyddas och vårdas i syfte att bevara biologisk mångfald, vårda och bevara värdefulla naturmiljöer och tillgodose behov av områden för friluftslivet. Länsstyrelsen förklarar därför med stöd av 7 kap. 4 § miljöbalken området som naturreservat.

Naturreservatets namn skall vara **Högåsen**.

I detta beslut har Länsstyrelsen beaktat de grundläggande bestämmelserna för hushållning med mark och vattenområden enligt 3 kap. miljöbalken. Länsstyrelsen finner att detta beslut om naturreservat stämmer väl överens med dessa bestämmelser.

**Ändamålet med reservatet** skall vara att bevara områdets olika naturtypers ekosystem och naturliga processer samt att bevara landskapets orörda karaktär i väsentligen orört och ostört tillstånd för framtiden. Ändamålet är även att - inom ramen för detta ändamål - ge möjlighet till friluftsliv och vetenskaplig forskning i orörd natur.

Ändamålet skall tryggas genom att

- skogen och all annan natur lämnas att utvecklas fritt
- alla exploaterande verksamheter undviks
- friluftslivet kanaliseras vid behov

För området skall gälla de föreskrifter enligt 7 kap. 5-6 §§ och 30 § miljöbalken jämfört med 22 § förordningen om områdesskydd enligt miljöbalken, vilka anges nedan.



Nedanstående föreskrifter skall inte utgöra hinder för åtgärder enligt skötselplan. Föreskrifterna skall inte heller utgöra hinder mot att nyttja och underhålla befintlig skogsbilväg genom området samt att transportera fällda björnar och älgar ut ur området.

**A. Föreskrifter enligt 7 kap. 5 § miljöbalken om inskränkningar i rätten att förfoga över fastigheten inom reservatet**

*Utöver vad som eljest gäller är det förbjudet att*

1. Uppföra byggnad
2. Anlägga väg
3. Anlägga luft- eller markledning
4. Bedriva täkt av berg, sten, grus eller torv
5. Borra, spränga, gräva, schakta, utfylla eller tippa
6. Dika, dämna eller vidta vattenreglering
7. Fälla växande eller döda träd, upparbeta vindfällena eller vidta någon skogsvårdsåtgärd
8. Plantera in för trakten främmande växt- eller djurart
9. Använda kemiska bekämpningsmedel på land eller i vatten
10. Framföra motordrivet fordon i terräng

Utan länsstyrelsens tillstånd är det förbjudet att

11. Sprida ut kalk på land eller vatten

**B. Föreskrifter enligt 7 kap. 6 § miljöbalken om skyldighet att tåla visst intrång**

*Markägare och innehavare av särskild rätt till marken förpliktas tåla att följande anordningar utförs och åtgärder vidtas för att tillgodose ändamålet med reservatet, nämligen*

1. Utmärkning och information om reservatet
2. Uppsättning av informationstavla på plats som anges i skötselplanen
3. Anläggning och underhåll av en eventuell vandringsled i området

**C. Föreskrifter enligt 7 kap. 30 § miljöbalken om vad allmänheten har att iakttä inom reservatet**

*Utöver vad som eljest gäller är det förbjudet att*

1. Tälta
2. Elda
3. Framföra motordrivet fordon i terräng
4. Klättra i boträd eller medvetet uppehålla sig närmare rovfågelbo, lya eller gryt än 100 m
5. Göra åverkan på mark eller växtlighet, torrträd och vindfällena inräknade



**D. Föreskrifter enligt 3 § förordning om områdesskydd enligt miljöbalken m.m.**

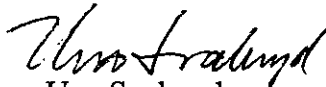
Länsstyrelsen fastställer de föreskrifter om naturvårdsförvaltningen mm som framgår av bifogad skötselplan


Enligt 27 § verksförordningen skall Länsstyrelsen göra en konsekvensutredning över de föreskrifter som riktar sig mot allmänheten vid bland annat naturreservatsbildning. Länsstyrelsen finner att de aktuella föreskrifterna endast innebär en marginell begränsning för allmänheten.

Detta beslut kan överklagas hos Regeringen, Miljödepartementet, se bilaga.

Kungörelsedelgivning skall ske enligt 17 § delgivningslagen.

I handläggningen av detta ärende i vilket tf landshövding Uno Svaleryd har beslutat och naturvårdsdirektör Olof Ternström varit föredragande har även bitr. länsarkitekt Kaj Wejander och förste länsassessor Erik Berglund deltagit.

  
Uno Svaleryd

  
Olof Ternström

**Bilagor**

1. Skötselplan
2. Ekonomisk karta i skala 1:20 000
3. Flygbild i skala 1:10 000
4. Hur man överklagar



Länsstyrelsen  
Jämtlands län  
Naturvård

Sändlista

Härnösands Stift, Box 94, 871 22 HÄRNÖSAND

Härnösands Stift, Egendomsförvaltningen, Västansjö 274, 840 90

YTTERHOGDAL

Statens Naturvårdsverk, 106 48 STOCKHOLM

Härjedalens kommun, Medborgarhuset, 842 80 SVEG

Boverket, Box 534, 371 23 KARLSKRONA

Vägverket, Region Mitt, Box 186, 871 24 HÄRNÖSAND

Skogsvårdsstyrelsen, Mellannorrland, Skedom, 881 92 SOLLEFTEÅ

Skogsvårdsstyrelsen, Box 102, 842 22 Sveg

Lantmäterimyndigheten i Jämtlands län, Fastighetsregistret

Lantmäterimyndigheten i Jämtlands län, Svegskontoret

Jämtland-Härjedalens naturvårdsförbund, Box 595, 831 27 ÖSTERSUND

Nedre Härjedalens Naturskyddsförening, Inger Jonsson, Härjedalsgatan 30,  
842 00 SVEG

Östersundsposten, Box 124, 831 22 ÖSTERSUND

Länstidningen, 831 89 ÖSTERSUND

Tidningen Härjedalen, Dalagatan 1, 842 32 SVEG

Länskungörelserna

Plan

Naturvård



## SKÖTSELPLAN FÖR NATURRESERVATET HÖGÅSEN

Skötselplanen omfattar denna textdel och kartorna som hör till beslutet. Planen upprättades år 2001.

### Syftet med naturvårdsförvaltningen

1. Bevara och vårda områdets naturtypers ekosystem och naturliga processer samt att bevara landskapets orörda karaktär i väsentligen orört och ostört tillstånd.
2. Bibehålla områdets goda förutsättningar för naturstudier och annat rörligt friluftsliv.

### DISPOSITION OCH SKÖTSEL AV MARK OCH VATTEN

#### Hela området

Beskrivning:

Nästan hela reservatet utgörs av urskogsartad skogsmark.

Mål:

Urskog. Områdets orörda karaktär skall i största möjliga utsträckning bibehållas.

Riktlinjer:

Inga åtgärder vidtas utöver vad som anges nedan.

#### Bränder

Reservatet hyser en del spår av äldre tiders bränder. Från naturvårdssynpunkt är nya bränder av måttlig omfattning i princip önskvärda för att bibehålla det naturliga ekosystemets struktur och funktion. Frågan om naturvårdsbränder eller andra störningsregimer bör prövas på sikt.

### ANORDNINGAR FÖR REKREATION OCH FRILUFTSLIV

#### Tillgänglighet och friluftsanordningar

Beskrivning:

En skogsbilväg går genom reservatet.

Mål:

Rörligt friluftsliv skall kunna bedrivas. Friluftslivets intresse skall underordnas intresset att bevara naturkvaliteterna.

Åtgärder:

Vid behov läggs en enkel vandrings-slinga i området.

#### Renhållning

För renhållning i terrängen svarar naturvårdsförvaltaren.

#### Information



Länsstyrelsen  
Jämtlands län  
Naturvård

Informationsskylt sätts upp på lämplig plats intill skogsbilvägen.  
Naturvårdsförvaltaren svarar för detta.

#### Utmärkning

Reservatet skall utmärkas enligt svensk standard och enligt Naturvårdsverkets anvisningar.

### FINANSIERING AV NATURVÅRDSFÖRVALTNINGEN

#### Ekonomisk utredning

##### Initialkostnader

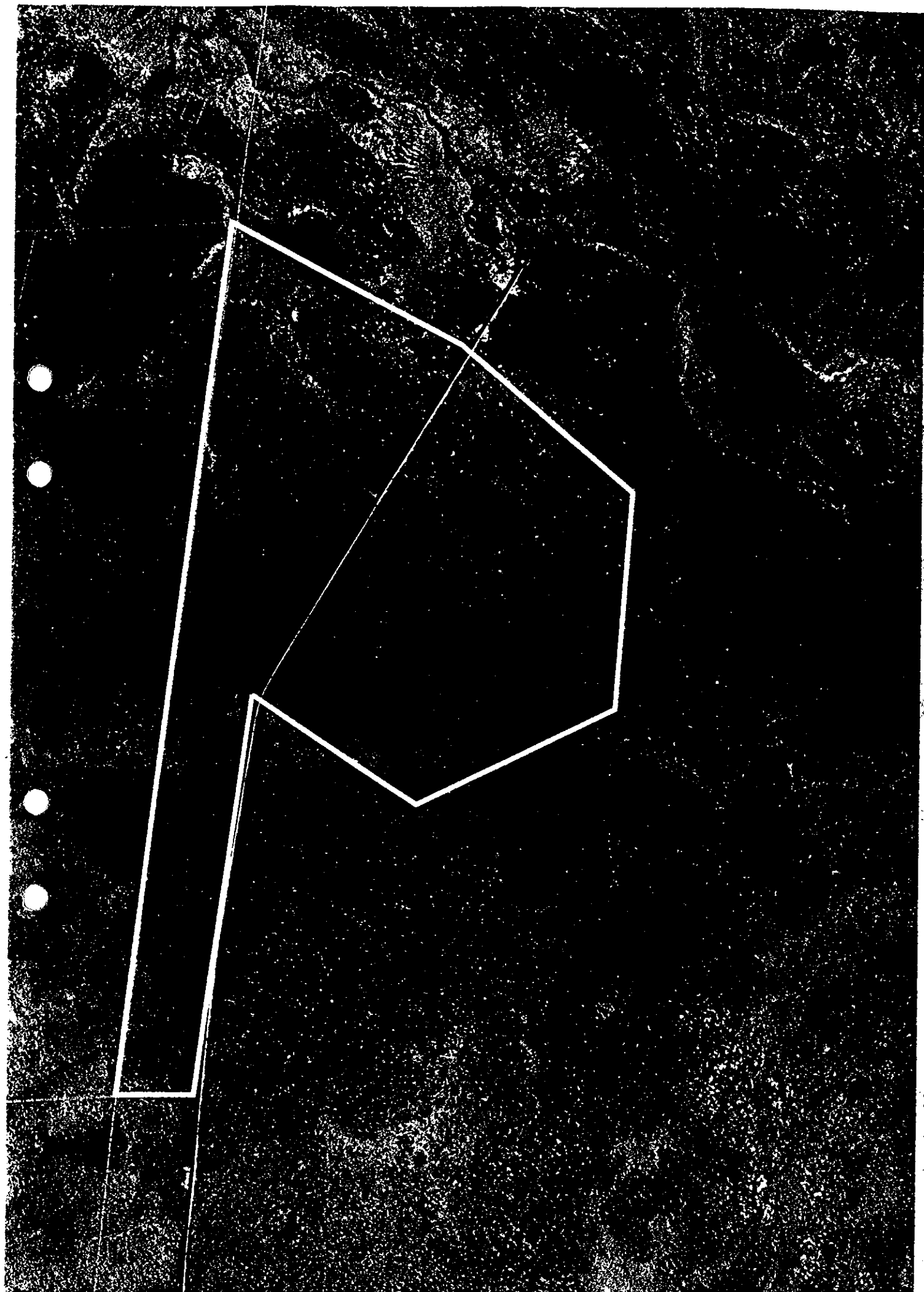
Framställning av skylt	20 000 kr
Utmärkning av reservatsgräns	20 000 kr

##### Årliga kostnader

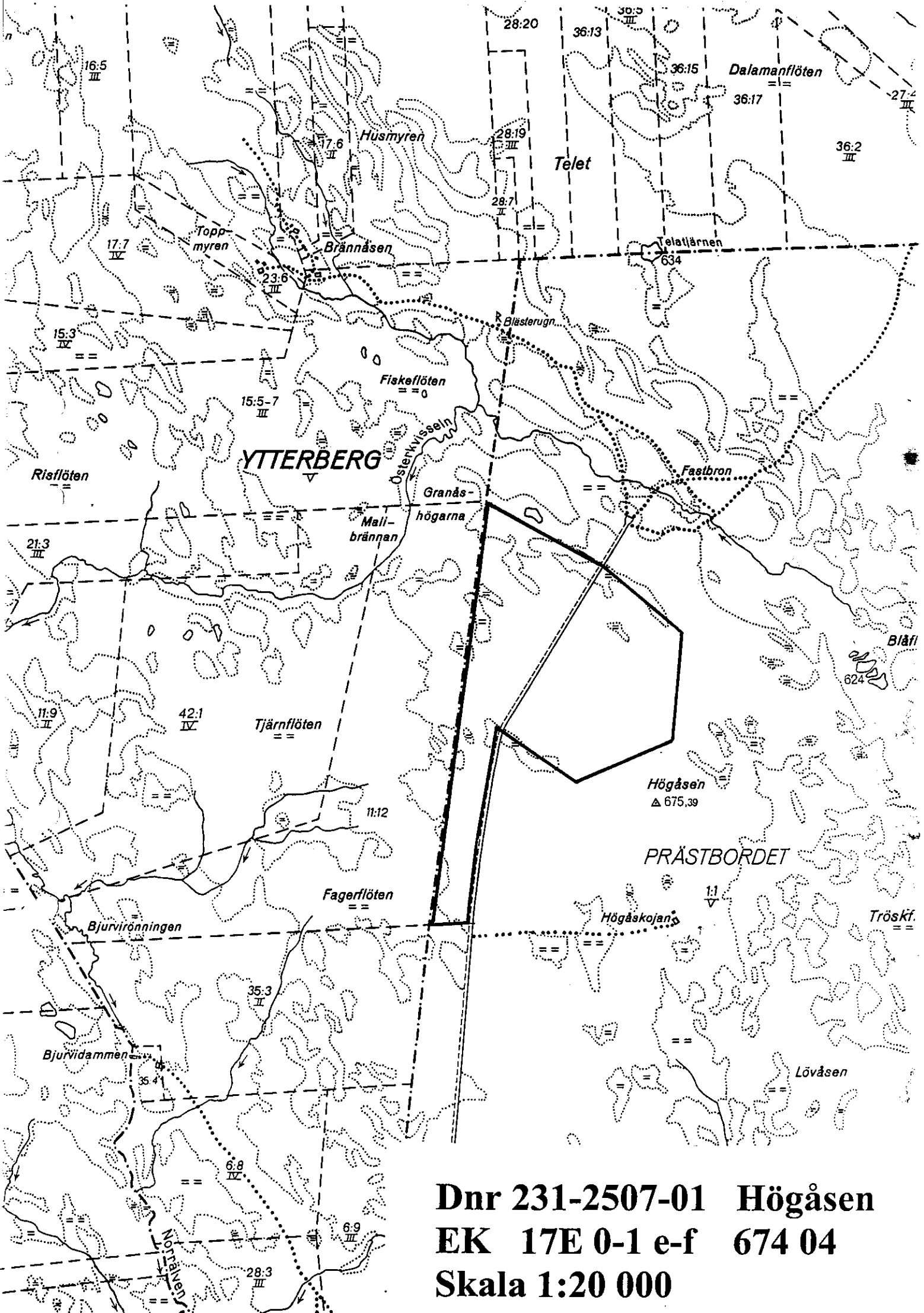
Tillsyn	5 000 kr
---------	----------

#### Finansiering av naturvårdsförvaltningen

Naturvårdsverket finansierar naturvårdsförvaltningen.







**Dnr 231-2507-01 Högåsen**  
**EK 17E 0-1 e-f 674 04**  
**Skala 1:20 000**

## HUR MAN ÖVERKLAGAR TILL REGERINGEN,

Miljö departementet

Om Ni är missnöjd med länsstyrelsens beslut kan Ni skriva till regeringen.

Det gör Ni genom att i brev

- tala om vilket beslut Ni överklagar, t ex genom att ange ärendets nummer (dnr)
- redogöra för dels varför Ni menar att länsstyrelsens beslut är felaktigt, dels hur Ni anser att beslutet skall ändras.

Ni undertecknar brevet, förtydligar namnteckningen och uppger postadress och telefonnummer.

Om Ni har handlingar eller annat som Ni anser stöder Er ståndpunkt, så bör Ni skicka med det.

OBS!

1. BREVET SKALL LÄMNAS/SKICKAS TILL LÄNSSTYRELSEN. Den ordningen har kommit till främst för att skynda på handläggningen. Länsstyrelsen kan nämligen då, samtidigt med Ert överklagande, sända sina handlingar till regeringen, som kommer att behöva ha tillgång till dem.

Länsstyrelsens adress är

Länsstyrelsen i Jämtlands län  
831 86 ÖSTERSUND

2. Länsstyrelsen måste ha fått Ert brev inom tre veckor från den dag meddelande om beslutet var infört i ortstidning, annars kan Ert överklagande inte tas upp.

Behöver Ni veta mer om hur Ni skall gå till väga, så kan Ni vända Er till länsstyrelsen, tfn 063-14 60 00.



Länsstyrelsen  
Jämtlands län  
Naturvård  
Göran Eriksson  
063-146272

Beslut  
Datum  
2006-01-30

Dnr (anges vid skriftväxling)  
231-2507-01

## REVIDERAD SKÖTSELPLAN FÖR HÖGÅSENS NATURRESERVAT



Högåsens naturreservat

Foto: Göran Eriksson



## ***Innehåll***

### Beskrivningsdel

1. Syftet med naturreservatet och naturvårdsförvaltningen
2. Beskrivning av bevarandevärden
  - 2.1 Administrativa data
  - 2.2 Områdesbeskrivning
  - 2.3 Beskrivning av prioriterade bevarandevärden
  - 2.4 Bevarandevärden för friluftsliv
  - 2.5 Natura 2000
3. Källförteckning

### Plandel

4. Skötselområden med bevarandemål och åtgärder
5. Anordningar för information och friluftsliv
6. Sammanfattning och prioritering av planerade skötselåtgärder
7. Områdets bevarandestatus
  - 7.1 Uppföljning
  - 7.2 Uppföljning av bevarandemål och gynnsamt tillstånd
8. Renhållning
9. Utmärkning av naturreservatets gräns
10. Tillsyn
11. Finansiering av naturvårdsförvaltningen

Skötselplanen bör revideras vart tionde år. Resultat och erfarenheter från genomförda skötselåtgärder och ny kunskap kan påkalla en tidigare revision.

## **BESKRIVNINGSDDEL**

### **1. SYFTET MED NATURVÅRDSFÖRVALTNINGEN**

Det huvudsakliga syftet är att all skogsmark och annan natur lämnas att utvecklas fritt med undantag för områden med skötsel- eller restaureringsbehov enligt skötselplan i avsikt att säkerställa gynnsamt tillstånd för de arter och naturtyper som finns i området. Med detta avses i huvudsak att naturtypen skall ha en utbredning minst motsvarande nuvarande areal och innehålla tillräckligt av de strukturer och företeelser som är av betydelse för arterna ingående i naturtyperna **Västlig taiga** (9010) t.ex. hönsfåglar och hackspettar enligt EU:s fågeldirektiv, kryptogamer samt vedlevande insekter.

Brandpräglade tallskogar av denna karaktär som mer eller mindre saknar spår efter avverkningar är ytterst sällsynta i landet. Det största hotet mot sådana skogar är förutom modernt skogsbruk även frånvaron av brand. Det befintliga reservatet har sådana värden som kräver en naturvårdsstrategi som därför gör vissa avsteg från så kallad fri utveckling. Det övergripande syftet är därför att bibehålla men även återskapa kvaliteter som är på väg att gå förlorade. Den mest prioriterade åtgärden som krävs för att göra verklighet av syftena är att initiera naturvårdsbränningar i brandpräglade bestånd.



Syftet harmonierar även med det av riksdagen fastställda miljö kvalitetsmålet ” Levande skogar” om att brändernas påverkan på skogarna bibehålls”. Samma kvalitetsmål talar också om innebörden av att skogsekosystemets naturliga funktioner och processer upprätthålls.

Friluftsliv som grundar sig på allemansrätten skall kunna bedrivas i hela reservatet.

## 2. BESKRIVNING AV BEVARANDEVÄRDENA

### 2.1 Administrativa data

Objektnamn	Högåsen
Objektnummer	2302046
Skyddsform	Naturreseptat
Län	Jämtland
Kommun	Härjedalen
Vägkartan	173 Vemdalen
Fastigheter	Svegs Prästbord 1:1
Areal	94 hektar
Förvaltare	Länsstyrelsen
<b>Markslag och naturtyper (ha);</b> Västlig taiga (9010)* naturlig gammal tallskog Västlig taiga (9010)* naturlig gammal granskog Fattiga och intermediära kärr (7140)	<b>55 ha</b> <b>23 ha</b> 15
<b>Prioriterade bevarandevärden;</b> Markslag Naturtyper  Strukturer <b>Växt och djursamhällen</b> Arter (rödlistade)  Friluftsliv	Skog Se ovan Död ved, gammal tall  Hackspettar, vedsvampar, lavar och insekter Upplevelse

\* Prioriterade naturtyper enligt EU:s habitatdirektiv för N 2000

### 2.2 Områdesbeskrivning

Naturreseptatet är beläget cirka 25 km norr om Sveg och cirka 20 km sydost om Vemhån och ligger mellan två större skogs-myrr komplex högt klassade i Länsstyrelsens våtmarksinventering. Området är mjukt kuperat och sträcker sig utmed Högåsens nordvästsluttning med högsta och lägsta punkt på 660 respektive 610 meter över havet.

Området avsattes som naturreseptat så sent som 2001 och utgörs av två olika skogstyper. De västligaste och sydvästra delarna domineras av relativt lågväxt granskog av fjällnära typ. Dock finns i denna del en inte alltför obetydlig andel tall, ofta grövre och mer högväxt än befintlig gran. I genomsnitt ligger virkesvolymen på 160m<sup>3</sup>sk/ha men enstaka bestånd finns där det står över 250 m<sup>3</sup>sk/ha. Fältskiktet skiftar mellan kråkbär/ljung och frisk blåbärsristyp. Fläckvis finns här rikligt med död ved av gran.

I områdets nordvästra och östra delar är virkesförrådet betydligt lägre och utgörs till stor del av gammal, gles och lågväxt tallskog. De högsta tallarna når knappast över 20 meters höjd. Underväxten av gran är i denna del relativt svag men varierande och trädslagsfördelningen med



avseende på tall-gran-löv ligger på 80-20-0. Virkesförrådet når högst upp till 80 m<sup>3</sup>sk/ha i denna del och medelboniteten är 1.6 m<sup>3</sup>sk/ha och år, vilket motsvarar ståndortsindex T 12. Fältskiktet består ofta av kråkbär/ljung med inslag av blåbär och lingon. Bitvis är det även gott om renlav. Den döda veden i denna del domineras av torrakor av tall. Underväxten av gran är svag och stammarna når inte över 30 cm i brösthöjdsdiameter.

Myrandelen upptar cirka 15 hektar av totalareal men uppfattas aldrig som hög då den ofta består av mindre skogbevuxna myrfläckar, förutom en större andel i områdets nordvästra del.

I områdets sydöstra del ökar virkesvolymerna och här dominerar barrblandskog av gran och tall. Gran överväger i antal över tall. Tallen är dock äldre och betydligt grövre än gran. Äldre tallar åldersbestämdes med tillväxtborrh och det visade sig att de är upp mot 320 år gamla. Trädslagfördelning i denna del ligger på 30-70-0 för tall, gran respektive löv. Virkesförrådet är uppskattat till 90-100 m<sup>3</sup>sk/ha. Den döda veden består främst av stående och liggande klen gran, dock är det torrträd av gran som dominerar.

En uppskattning av mängden död ved för hela området kan i snitt röra sig om maximalt 20 % av befintligt virkesförråd, vilket skulle utgöra cirka 15m<sup>3</sup>sk/ha. Cirka 20 % av detta är torrträd. Detta varierar dock kraftigt.

Objektet är på många ställen tydligt präglad av forna tiders bränder och brandspår finns i hela området i form av kolade stubbar men det är relativt ovanligt med tallar som har brandljud. Det fjällnära läget och lång tid från senaste brand har förmodligen bidragit till övervallning av tidigare brandskadad tall. Ett annat skäl kan vara att tidigare bränder som gått fram kan ha varit lågintensiva vilket kan ha skonat tallarna från att bilda brandljud.

Spår efter tidigare skogsbruk är ovanliga inom reservatsområdet men här och var finns äldre stubbar från dimensionsavverkning, förmodligen från mitten eller sent 1800-tal. I allmänhet är det ont om tallplantor men en ny skogsbrand kan eventuellt sätta fart på förnyringen.

### 2.3 Beskrivning av prioriterade bevarandevärden

Urskogsartade skogar har ett egenvärde som representativa naturtyper, och bör bevaras av samma anledning som vi idag strävar efter att bevara utrotningshotade växt- och djurarter. Det historiska utnyttjandet av Härjedalens höjdlägesskogar har inverkat negativt på dagens skogslandskap och bevarandet av dessa skogar. Den alltmer ökande fragmenteringen av skog i landet har bidragit till att många skogslevande arter nu är nationellt hotade. Högåsen har dock aldrig utsatts för någon systematisk avverkning och av det skälet har området kvar karaktärer och strukturer för skogslevande arter. Varglav (*Letharia vulpina*) är funnen på enstaka torrakor på en myr inom området. Den av skogsbruk opåverkade miljön med högsta trädåldrar upp emot 350 år, varierad beståndsstruktur, grova tallar, lågor och torrakor ger denna del en anslående karaktär och som vad är känt bara har sin motsvarighet i det närbelägna naturreservatet Hede kyrkoherdeboställe.

I reservatet finns den prioriterade naturtypen **Västlig taiga** enligt EU:s habitatdirektiv och området är ett bidrag till det europeiska nätverket "Natura 2000". Objektet omfattas därför av MB 7 Kap 28-29 §§ samt Förordnande om områdesskydd 16-20 §§. Länsstyrelsen har därmed ett ansvar enligt detta direktiv att säkerställa att gynnsamt tillstånd bibehålls eller återställs för utpekade livsmiljöer och arter.



Området har även ett stort zoologiskt värde genom den äldre skogens speciella livsmiljö för främst hålhäckande fågelfauna och vedlevande insekter. De planerade naturvårdsbränningarna kommer dessutom att ytterligare skapa livsrum för ett antal idag hårt trängda brandberoende arter.

#### **2.4 Bevarandevärden för friluftsliv**

Även om reservatet är beläget relativt långt från väg 45 är området lättbesökt då skogsbilväg går genom större delen av reservatet. Trots områdets ringa storlek är tallskogen av närmast klassisk urskogskaraktär och saknar motstycke i den annars så hårt sargade skogen i denna del av Härjedalens kommun. Överallt finns mäktiga 320-350 åriga tallar att beskåda. Reservatet är dessutom omgivet av skyddsvärda skogs- och myrmosaiker som är representativa naturtyper för denna region och som aldrig utsatts för någon påverkan och är värda att studera. Skogsmarkens topografi gör den lättgången och man har alltid nära till väg.

#### **2.5 Natura 2000**

Följande naturtyper som ingår i habitatdirektivet i Natura 2000 finns representerade i området.

*Västlig taiga (9010\*)* 78 ha

*Fattiga och intermediära kärr (7140)* 15 ha

\* Prioriterad naturtyp enligt EU:s habitatdirektiv

Ingående arter enligt Natura 2000, Annex 2/fågeldirektivet  
A 108 *Tetrao urogallus*/ tjäder

### **3. KÄLLFÖRTECKNING**

- Länsstyrelsen i Jämtlands län: Urskogar och urskogsartade naturskogar i Jämtlands län 1983, Lennart Isaksson, Rapport 1983:13
- Länsstyrelsen i Jämtlands län. Revidering av skötselplan med bränningsplanering Göran Eriksson 2005
- Foto: Göran Eriksson

## **PLANDEL**

### **4. SKÖTSELOMRÅDEN MED BEVARANDEMÅL OCH ÅTGÄRDER**

Reservatet har indelats i 2 skötselområden (se skötselplankarta, bilaga 1).

#### **Skötselområde A: (Totalareal 65 ha)**

Västlig taiga (55ha). Naturlig gammal tallskog (gynnsamt tillstånd)

#### **Bevarandemål:**

##### Areal

- Arealen västlig taiga (brandpräglad tallskog) skall efter återkommande bränder vara samma som vid utpekandet d.v.s. 55 hektar.





### **Det är gynnsamt tillstånd när följande bevarandemål är uppnådda;**

- Endast inhemska trädslag får förekomma.
- Gamla grova tallar förekommer med i genomsnitt 30 stycken per hektar.
- Förekomsten av frisk, ung tall i betningsfri (4 m) höjd skall efter brand förekomma med minst 50 stammar/hektar.
- Cirka 50 % av områdets yngre tall under 100 år överlever efter brand.
- Cirka 20-30 % av den kvarvarande volymen efter brand består av död stående tallved.
- Mängden brandskadad liggande död ved i genomsnitt är 20 kubikmeter/ha med en lägsta tröskelnivå på 10 kubikmeter/ha
- Befintliga tallar med brandljud har en överlevnad efter brand på cirka 70 %
- Brand förekommer minst vart 100:e år på minst ? ha av området.
- 60 % av områdets tallar kontinuerlig har brandljud, naturligt eller artificiellt skapade
- Populationer av brandgynnade/beroende arter ökar efter utförda bränningar.

### Typiska arter

- Populationerna av de i området övrigt kända typiska arterna ska vara livskraftiga på lång sikt.

### **Skötselåtgärder**

Delområdet skall naturvårdsbrännas en första omgång inom en 10-års period. På grund av de närbelägna myrområdena är området ytterst lämpligt beläget för att naturvårdsbrännas.

Då den övervägande arealen i området har låg granandel kommer ingen avverkning av gran att behöva utföras. Skötselområdet kan naturvårdsbrännas som det står. För att kunna försvara gränserna i söder och utmed den östra gränsen kan ris och trädlösa brandgator behöva huggas upp. Brandgatornas bredd skall vara mellan 7-10 meter och läget markeras ut i terrängen av förvaltaren. Utmed denna gräns skall även stamledning, T-kopplingar med tillhörande slang finnas tillgängligt under pågående bränning och efterföljande bevakning.

Om det i efterhand visar sig att naturvårdsbränningen enligt ovanstående kvalitetsmål inte fått önskat resultat kan man skapa torrakor genom att ringbarka/randbarka 25-30 tallar/hektar. Även artificiellt skapade brandljud på tall kan behöva utföras om brandens intensitet inte varit tillfredsställande.

Naturvårdsbränning skall regleras i avtal med entreprenör. Följande bör dock beaktas:

- Planeringen av naturvårdsbränningen skall ske med den lokala räddningstjänsten.
- Bränningen skall utföras under optimala förhållanden och DMC bör ej understiga indexvärdet 30.
- Bränningsentreprenören ansvarar för att antändningsmönster och brandens intensitet borgar för att en viss andel av beståndets tallar bildar brandljud eller dör.
- En viss andel av områdets äldsta tallar skall dock skyddas för att överleva branden.
- Inom ramen för säkerheten låta branden ha ett så naturligt förlopp som möjligt.
- Vid osäkra brandgränser etablera träd och grovfria brandgator.
- Vid behov skall helikopter under bränningsförloppet kunna vattenbegjuta gränser där risker för brandspridning är som störst.
- Tändningen anpassas till en tidpunkt under dagen då dagg och fuktighet ej längre förhindrar en effektiv bränning.





- Vid uppenbara tecken på lågintensiv brand anlägga moteld och variera slagen mellan tändningsfronterna för att höja brandintensiteten i syfte att erhålla tillräcklig trädmortalitet och bränningsdjup i humus.
- Informera allmänheten via lokalradion men även direkt till boende intill reservatet.

### **Eftersläckning och bevakning**

Eftersläckning och bevakning skall påbörjas omedelbart efter det att bränningen är utförd. Bevakning i brandgator skall prioriteras. Matar slangar, T-kopplingar med tillhörande slang skall finnas tillgängligt utmed större delen av begränsningslinjerna. Utmed samtliga begränsningslinjer skall bevakningspersonal patrullera med ryggpump för att släcka eventuella flygbränder. Befintliga glödbränder skall få brinna ut så länge som säkerheten tillåter. Innan bevakning avbryts skall de glödbränder som av naturvårdsskäl inte släckts tidigare släckas.

### **Vattenförsörjning**

Försörjning av vatten kan ske från tjärnen som angränsar till reservatet i dess nordvästra del. Lämplig plats för uppgrävning av vattenhål finns där vägen svänger och går in i reservatet i områdets centrala del (se skötselplankarta, bilaga 1).



Skötselområde A



### Skötselområde B (Totalareal 28 ha)

Västlig taiga (23 ha) granskog

#### **Bevarandemål**

##### Areal

- Arealen Västlig taiga skall vara av samma omfattning som tidigare utpekats d.v.s. 23 hektar

#### **Det är gynnsamt tillstånd när följande bevarandemål är uppnådda;**

- Endast inhemska trädslag får förekomma.
- Skogen skall vara flerskiktad och olikåldrig.
- Ingen eller försumbar påverkan på hydrologin från t.ex. markavvattning.
- Död ved i olika dimensioner och nedbrytningsstadier skall förekomma med minst minst 40-50 m<sup>3</sup> (nedre tröskelvärde 30 m<sup>3</sup>) per hektar, alternativt 20 % (nedre tröskelvärde 15 % av virkesvolymen/ha).
- I genomsnitt 25-30 % av den döda veden skall vara stående.

##### Typiska arter

- Populationerna av de i området kända typiska arterna ska vara livskraftiga på lång sikt.

#### **Skötselåtgärder**

Området skall i så stor utsträckning som möjligt inte beröras av pågående naturvårdsbränning. Förutom vattenbegjutning av gränser innan bränning påbörjas behövs inga andra spridningsförebyggande arrangemang utföras för att säkra detta område. Området skiljer sig inte nämnvärt från ovan beskrivna bevarandemål och lämnas därför utan skötselåtgärder.

## **5. ANORDNINGAR FÖR INFORMATION OCH FRILUFTSLIV**

#### **Bevarandemål**

Rörligt friluftsliv skall kunna bedrivas. En väl underhållen rastplats med vindskydd, bord och bänkar ska finnas (se karta). En väl underhållen informationsskylt med beskrivning av reservatet skall finnas (se karta). Ytterligare en informationstavla skall sättas upp på strategisk plats som informerar om pågående skötselåtgärder i reservatet.

#### **Skötselåtgärder**

Underhåll av rastplats

## **6. SAMMANFATTNING OCH PRIORITERING AV PLANERADE SKÖTSELÅTGÄRDER**

Igångsättande av åtgärder (år) avser år efter att reviderad skötselplan fastställts

Skötselåtgärder	År	Var	Prio	Kostnad/Finansiering
Begränsningslinje + Naturvårdsbränning	1-10	A	2	Skötselanslag
Inga åtgärder		B		
Informationstavlornas standard	Vart 3:e år	Enligt bifogad skötselplankarta	1	Skötselanslag
Tillsyn	Löpande		2	5000/år/ skötselanslag
Översyn av gränsmarkeringar	Vart 10:e år		2	Skötselanslag
Översyn av vindskydd, bord och bänkar	Löpande		2	Skötselanslag





**Skötselområde B**

## 7. OMRÅDETS BEVARANDESTATUS

Områdets bevarandestatus idag beror på vilken undergrupp av västlig taiga man vill behålla i området. Bevarandestatusen för undergruppen ”naturlig gammal tallskog” som tidigare ofta utsatts för regelbundna bränder föreligger endast i delar av reservat (skötselområde A). Denna anses idag ha gynnsamt tillstånd men måste naturvårdsbrännas för att bibehållas. På grund av successionsordningen och en längre tids frånvaro av brand i skötselområde B har den tidigare ”barrblandskogen” övergått till att i nuläget domineras av ”granskog”. Bevarandestatusen i skötselområde B är dock gynnsam.

### Bedömd bevarandestatus för ingående naturtyper enligt EU:s art- och habitatdirektiv för Natura 2000

Kod	Naturtyp	Undergrupp	Bedömd bevarandestatus
*9010	Västlig taiga Skötselområde A	Naturlig gammal tallskog	Gynnsamt tillstånd
*9010	Västlig taiga Skötselområde B	Naturlig gammal granskog	Gynnsamt tillstånd

\*) = Prioriterad naturtyp



## 7.1 UPPFÖLJNING

En kontinuerlig uppföljning och dokumentation skall ske för varje skötselområde i syfte att se om utförda skötselåtgärder har varit relevanta och givit önskat resultat utifrån angivet syfte och bevarandemål. Naturvårdsförvaltaren dokumenterar utförda skötselåtgärder, tillsyn över föreskrifter, uppföljning av skötsel- och bevarandemål samt för finansiering av verksamheten. Utläggning, parametrar och uppföljningsarbete anges och utförs av förvaltaren (Länsstyrelsen) eller av denne enligt skrivna avtal utsedd uppdragstagare.

## 7.2 Kontinuerlig uppföljning av bevarandemål och gynnsamt tillstånd

Skötselområde	Parametrar	Prioritet	Årtal efter åtgärd
A	Tallplantor - Föryngring och överlevnad (betning) Mängden död ved. m3/ha	1	5 därefter årligen 2 därefter vart 10:e år
B	Mängden död ved. m3/ha	1	Vart 10:e år

Inom den brända arealen skall även en engångsuppföljning i utlagda provytor ske med parametrar som:

1. Branddödade barrträd
2. Branddödade lövträd
3. Levande träd
4. Mängden död ved före och efter brand (nettotillskott)
5. Brandhårdhet/branddjup (av elden konsumerat ris, förna och humus)

Även parametrar som klockslag, lufttemperatur, antändningsmönster, vindhastighet samt relativ luftfuktighet skall dokumenteras under hela bränningen.

Flygfotografering innan och efter bränning skall ske för att få en översikt över hela det brända området men även för att lättare uppskatta trädmortalitet.

## 8. RENHÅLLNING

För renhållning i terrängen svarar naturvårdsförvaltaren.

## 9. UTMÄRKNING AV NATURRESERVATETS GRÄNS

Reservatet skall utmärkas enligt svensk standard och enligt Naturvårdsverkets anvisningar.

## 10. TILLSYN

Naturvårdsförvaltaren skall utföra fortlöpande tillsyn av reservatet.

## 11. FINANSIERING AV NATURVÅRDSFÖRVALTNINGEN

Staten bekostar utmärkning av reservatets gränser, tillsyn, och löpande underhåll. Kostnader för biotopvårdande åtgärder redovisas inte i denna skötselplan. Det eventuella ekonomiska överskott som kan uppkomma vid avverkning av gran enligt skötselplan skall bidra till delfinansiering av skötselkostnader för området.

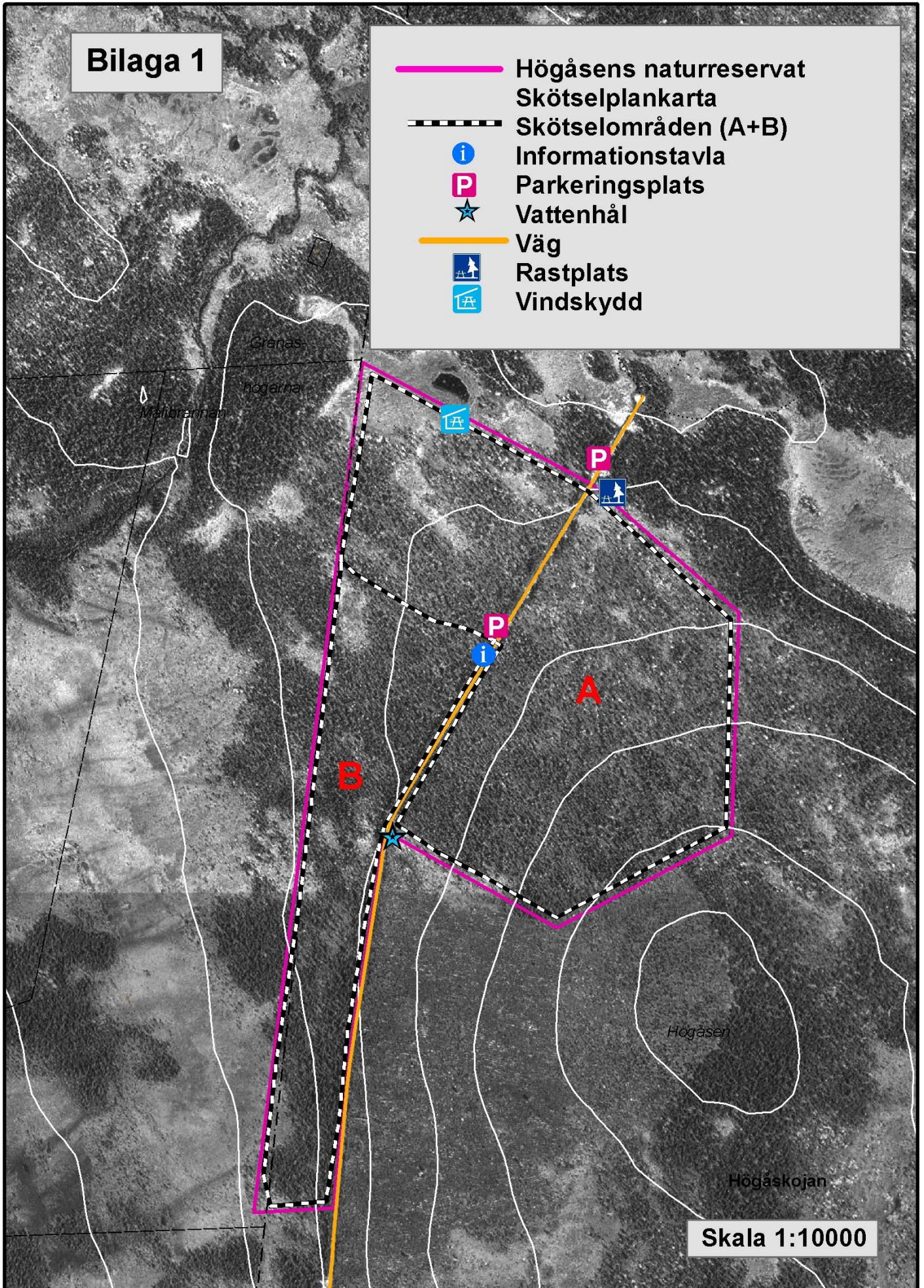
## Bilagor

1. Skötselplankarta



# Bilaga 1

-  Högåsens naturreservat
-  Skötselplankarta
-  Skötselområden (A+B)
-  Informationstavla
-  Parkeringsplats
-  Vattenhål
-  Väg
-  Rastplats
-  Vindskydd



Skala 1:10000