

Områdesinformation

Uppdaterad:	2017-06-20
Kommun:	Haparanda
Områdets totala areal:	4,2 ha
Läge:	Ca 2 mil SÖ om Kalix, invid Bredviken.
Markägarförhållanden:	Privat
Områdestyp:	Föreslaget område av gemenskapsintresse (pSCI) 2004-04-01 Område av gemenskapsintresse (SCI) 2005-01-01 Särskilt bevarandeområde (SAC) 2011-03-01. Regeringsbeslut M2010/4648/Nm
Ytterligare skyddsform:	Biotopskyddsområde
Berörda samebyar:	Liehittjä

Innehållsförteckning

Allmänt	4
Vad är en bevarandeplan?	4
Tillståndsplikt och samråd	4
Översiktskarta	5
Naturtyper och arter som ska bevaras i området	6
Bevarandesyfte	6
Beskrivning av området	7
Bevarandemål	8
Hotbild	9
Bevarandeåtgärder	10
Bevarandetillstånd	10
Bilaga 1 - Naturtyper och arter	11

Allmänt

EU-länderna jobbar gemensamt för att värna om den biologiska mångfalden och har enats om vilka naturtyper och arter som är extra viktiga att skydda och bevara. Dessa finns listade i art- och habitatdirektivet samt i fågeldirektivet. De områden som ingår i det europeiska nätverket Natura 2000 har pekats ut eftersom de innehåller en eller flera av dessa naturtyper och/eller arter och är ett led i att skydda dessa. Vissa arter och naturtyper i direktiven är prioriterade vilket innebär att extra hänsyn ska tas till dem. Varje område som ingår i Natura 2000-nätverket föreslås av respektive länsstyrelse och beslutas av regeringen.

Vad är en bevarandeplan?

Över hela Sverige finns idag en stor mängd naturområden som ingår i Natura 2000. Till varje sådant område finns det en bevarandeplan som ur olika aspekter beskriver området och dess syfte, mål och värden. Bevarandeplanen är tänkt att fungera som:

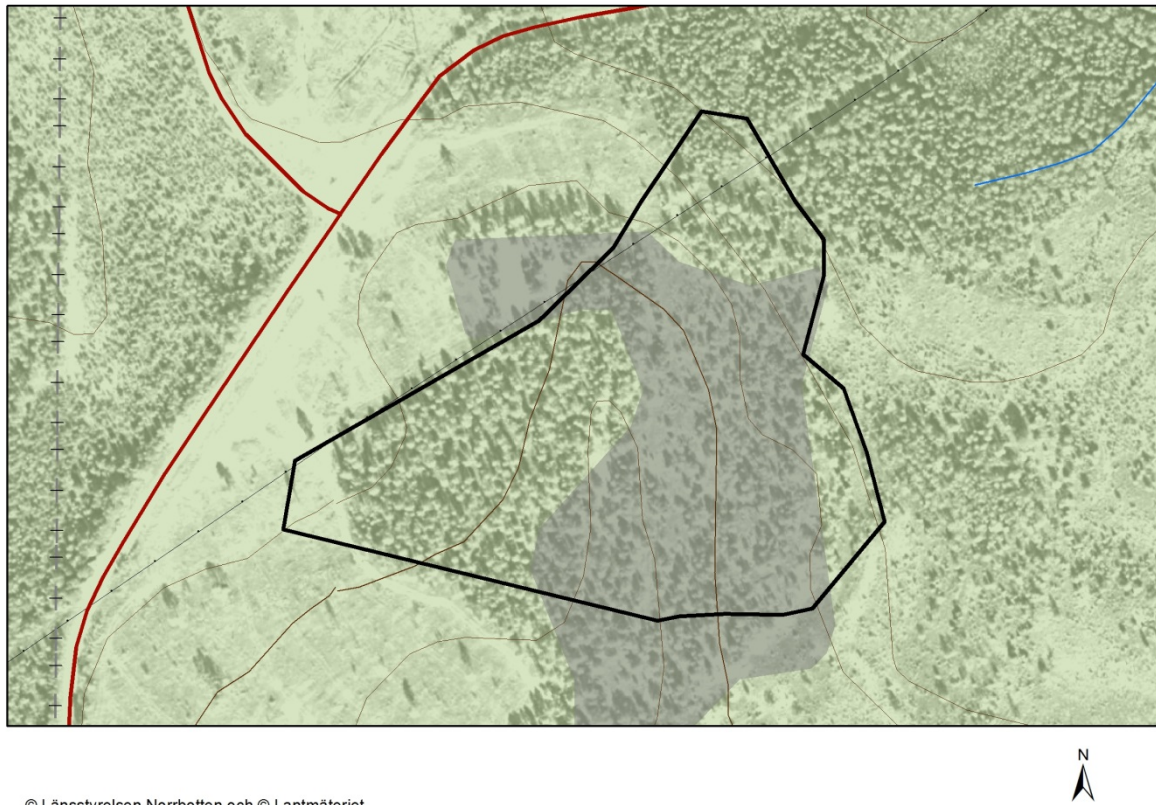
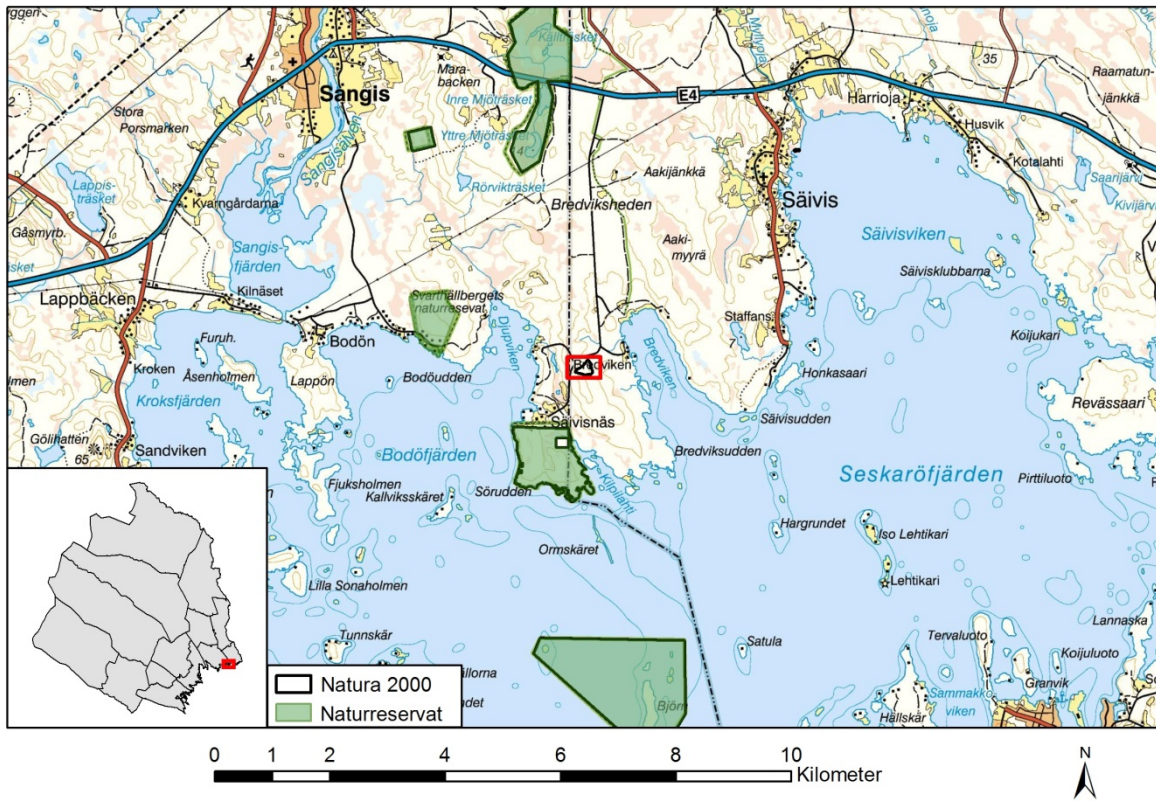
- Ett vägledande dokument för berörda myndigheter, kommuner, exploatörer m.fl. vid eventuella bedömningar och prövningar som kan ske vid exploatering eller andra åtgärder som riskerar att skada Natura 2000-området.
- Ett informationsunderlag vid bedömning av om området är tillräckligt skyddat och för hur området bör skötas för att på bästa sätt upprätthålla eller utveckla de naturvärden som pekats ut där.
- En informationskälla till markägare, brukare, marknadsaktörer och allmänhet om området och vilka värden som är speciella för just där.

Tillståndsplikt och samråd

Särskild lagstiftning gäller för Natura 2000-områden. Detta regleras i miljöbalken, 7 kap. 27-29§§. För att inte skada naturvärden krävs tillstånd för verksamheter eller åtgärder som på ett betydande sätt kan påverka miljön i ett Natura 2000-område. Det kan även gälla åtgärder utanför Natura 2000-området, om de kan påverka miljön inom området. Eftersom det kan vara svårt att avgöra vilka åtgärder som på ett betydande sätt kan påverka naturvärden behöver man samråda med Länsstyrelsen före genomförandet.

Ett tillstånd får lämnas endast om verksamheten/åtgärden ensam eller tillsammans med andra pågående eller planerade verksamheter/åtgärder inte kan skada den eller de livsmiljöer i området som avses att skyddas. Den får inte heller medföra att arter som avses att skyddas utsetts för en störning som på ett betydande sätt kan försvåra bevarandet av dessa inom området. Särskilda undantag kan göras från detta, men endast med regeringens tillstånd. Mer information om detta finns hos Länsstyrelsen, läs på webben eller kontakta en handläggare.

Översiktskarta



Naturtyper och arter som ska bevaras i området

Kod	Art
1949	Norna (<i>Calypso bulbosa</i>)

Kod	Naturtyp	Areal (ha)	Andel (% ¹)
9010	*Taiga ²	4,1	98

* - Naturtyp prioriterad inom EU

¹) Andelen utpekade naturtyper i området behöver inte uppgå till 100 % av arealen.

²) Fastställd av regeringen.

Ovan redovisas naturtyper och arter från art- och habitatdirektivet som pekats ut som värdefulla i området. Det baseras på bästa tillgängliga kunskap, vilket för vissa områden skiljer sig något från vad som är beslutat av regeringen. Länsstyrelsen har i dessa fall för avsikt att föreslå ändringarna till regeringen när tillfälle ges. Vid förvaltning och tillståndsprövning utgår man ifrån i verkligheten förekommande naturtyper, därför är det nödvändigt att bevarandeplanen redovisar dessa, även om de inte har hunnit beslutas av regeringen.

Bevarandesyfte

Det övergripande syftet för områdets bevarande är att det (enligt 16§ Förordningen om områdesskydd) ska bidra till bevarandet av biologisk mångfald genom att upprätthålla eller återskapa gynnsam bevarandestatus för de ingående naturtyperna och/eller arterna på biogeografisk nivå, dvs. för hela nätverket. Det enskilda Natura 2000-områdets syfte är också att lokalt bevara eller återskapa ett gynnsamt bevarandetillstånd för de naturtyper och arter som utpekats.

Prioriterade bevarandevärden

Finnberget har pekats ut som Natura 2000-område eftersom skogen här hyser den sällsynta nornan samt har en typisk naturskogskaraktär uppkommen genom långvarig naturlig succession och under påverkan av naturliga störningar som stormar och bränder. Naturtypen har därför en lång kontinuitet och hyser rika naturmiljöer med viktiga strukturer som utgör en livsförutsättning för många specialiserade och känsliga arter. Miljöer som annars utgör bristbiotoper i landskapet. Syftet med området är därför att bevara den värdefulla kalkpräglade naturmiljön och dess biologiska mångfald, så att den ges förutsättning att utvecklas naturligt utan negativ mänsklig påverkan.

Prioriterade åtgärder

Naturtyperna ska få fortsätta utvecklas fritt och inga prioriterade åtgärder finns i dagsläget.

Gynnsam bevarandestatus

En livsmiljös bevarandestatus anses gynnsam när:

1. Dess naturliga eller hävdbevingade utbredningsområde och de ytor den täcker inom detta område är stabila eller ökande.
2. Den särskilda struktur och de särskilda funktioner som är nödvändiga för att den ska kunna bibehållas på lång sikt finns och sannolikt kommer att finnas under en överskådlig framtid.
3. Bevarandestatusen hos dess typiska arter är gynnsam.

En arts bevarandestatus anses gynnsam när:

1. Uppgifter om den berörda artens populationsutveckling visar att arten på lång sikt kommer att förbli en livskraftig del av sin livsmiljö.
2. Artens naturliga eller hävdbevingade utbredningsområde varken minskar eller sannolikt kommer att minska inom en överskådlig framtid.
3. Det finns och sannolikt kommer att fortsätta att finnas en tillräckligt stor livsmiljö för att artens populationer ska bibehållas på lång sikt.

Beskrivning av området

Finnberget ligger ca 2 mil sydöst om Kalix, invid Bredviken. Berget består av barrskogsbeväxt mark med tunt moräntäcke. Delar av skogen utgörs av gles gammal hållmarkskog.

Berggrunden är kalkrik med en intressant markflora. I Finnberget finns spridda och på vissa platser höga förekomster av norna. Men även andra intressanta arter som liljekonvalj, höstlåsbräken, månlåsbräken, topplåsbräken och knärot.

Bevarandemål

Bevarandemålet beskriver det tillstånd som ska råda när naturtypen/arten har uppnått gynnsamt bevarandetillstånd och genom detta också på bästa sätt fyller sin funktion i Natura 2000-nätverket. Det är tänkt att fungera som en vägledning vid t.ex. skötselplanering och uppföljning men utgör också ett viktigt underlag vid tillståndsprövning. De angivna arealerna får avvika från bevarandemålen om det är till följd av naturliga förändringar. För en beskrivning av naturtyperna, se Bilaga 1.

Norna 1949

Områdets alla bestånd av norna ska vara stabila och livskraftiga. Denna livsmiljö ska inte minska eller försämrats och ska även fortsättningsvis utgöras av skog av naturskogskaraktär med en naturlig hydrologi och ett fuktigt mikroklimat.

Taiga 9010

Naturtypen ska fortsätta att ha en areal på minst 4,1 ha och öka då områdena som nu är hygge utvecklas. Den ska ha en naturlig struktur och vara präglad av naturlig succession och störning, alternativt naturvårdande

insatser. Skogen ska ha en naturlig trädslagsblandning med en stor åldersspridning, från plantor till mycket gamla träd, och innehålla gott om stående och liggande död ved.

Utländska trädslag (t.ex. *Pinus contorta*) eller andra främmande arter som kan utgöra ett hot mot naturmiljön ska inte förekomma. Områdets hydrologi ska vara intakt och inga diken med avvattnande effekt ska finnas. De olika skogsmiljöerna ska hysa ett växt- och djurliv med en mångfald av arter som är beroende av orördhet och långvarig träd- och lågakontinuitet eller naturlig störning. Det ska även förekomma för naturtypen typiska arter av kärlväxter, svampar och/eller lavar.

Typiska arter

De typiska arterna är arter som valts ut eftersom de är knutna till viktiga strukturer eller funktioner i naturtypen eller själv utgör ett värde. De är ofta känsliga och reagerar då snabbt på negativ förändring. Detta gör att de är positiva indikatorer för naturtypen och deras förekomst utgör därmed en bedömningsgrund för naturtypens bevarandestatus. En generell förutsättning för gynnsam bevarandestatus är att ingen påtaglig minskning ska ske av populationerna av de typiska arterna i naturtypen.

Hotbild

Nedan beskrivs ett antal potentiella hot mot Natura 2000-området. Hoten som redovisas är exempel på verksamheter och aktiviteter som kan åstadkomma en negativ påverkan på de utpekade naturtyperna. Om dessa bedrivs inom eller utanför Natura 2000-området är inte avgörande för prövningen, utan så länge negativa effekter riskerar att uppstå för de utpekade värdena så bedöms det som ett hot. Även andra hotbilder än de som beskrivs här kan bli aktuella. De faktorer som är av global karaktär, till exempel klimatförändringar och luftföroreningar kan inte lösas genom områdets skötsel utan måste lösas i den politiska debatten. I bevarandeplanen ligger tyngdpunkten därmed främst på kända och potentiella, lokala hot.

- Skogliga åtgärder som avverkning, röjning och gallring utgör hot genom att lämpliga strukturer förstörs eller avlägsnas. Undantag kan finnas där åtgärden syftar till att utveckla något annat naturvärde. Produktionshöjande åtgärder i skogsbruket som gödsling, kalkning, markberedning, dikning och plantering rubbar det naturliga tillståndet genom en förändring av den lokala mark- och vattenkemin, hydrologin och artsammansättningen.
- Etablering av contortatall (*P. contorta*) i området skulle vara negativt för områdets mångfald eftersom det utländska trädslaget i så fall kan konkurrera med naturligt förekommande vegetation. Även andra främmande arter kan utgöra ett hot om de förekommer i skadlig omfattning.
- Områdets ringa storlek gör att det är extra sårbart. Organismerna i området blir isolerade och får ett dåligt genetiskt utbyte, samtidigt som riskerna för kanteffekter blir större. Avverkningar, dikning eller andra ingrepp i naturmiljön utanför området riskerar att få stora effekter inom området och en buffertzona kan behövas för att bevara områdets luftfuktighet och hydrologi samt för att skydda mot omfattande stormfällning.
- Brytning av mineral inom eller i anslutning till området kan skada samtliga naturtyper, med konsekvenser som t.ex. förlust av naturtyp, sänkt grundvattennivå och utsläpp av slam och skadliga ämnen. Även föregående prospektering kan innebära ett negativt ingrepp i naturmiljön.
- Dikning eller andra åtgärder med avvattande effekt skulle riskera att skada naturtypernas tillstånd och biologiska mångfald. Hänsyn ska alltid tas till det faktum att lokal påverkan i ett hydrologiskt system kan få negativa konsekvenser över stora arealer och i flera eller alla systemets ingående komponenter, t.ex. sjöar, vattendrag och våtmarker.
- Terrängkörning på barmark kan orsaka mekanisk skada på markskiktet och död ved,

speciellt våtmarker är känsliga för detta där det kan skapa en avvattnande effekt.

- Alla andra typer av exploatering t.ex. nybyggnation, utbyggnad eller underhåll av anläggningar, infrastruktur och liknande utgör alla ett väsentligt ingrepp i naturmiljön och kan hota viktiga värden.
- Insamling och uppgrävning är ett hot för den vackra och sällsynta nornan. Såväl enskilda plantor som grävs upp för att planteras i en trädgård som storskalig insamling och uppgrävning för kommersiellt syfte är skadligt för den känsliga arten.
- På välbesökta normalokaler kan ett för högt besöksstryck med mycket tramp bli ett problem, med skadade plantor och kompakterad jord som följd.

Bevarandeåtgärder

Bevarandeåtgärderna i området ska leda till att de uppsatta bevarandemålen uppfylls över tiden. Det innebär att området måste ha ett tillfredställande skydd mot bland annat exploatering, samt att de skötselkrävande naturtyperna och arterna får den skötsel som krävs för att de ska nå eller upprätthålla ett gynnsamt bevarandetillstånd.

Områdets skydd

Förutom Natura 2000-bestämmelserna (7 kap 28-29 § miljöbalken) är området även skyddat som biotopskyddsområde.

Områdets ringa storlek i kombination med att värdefull skog fortfarande finns kvar i det omkringliggande området gör dock att ett utökat skydd hade varit önskvärt.

Skötselåtgärder

Området ska genom intern dynamik och andra naturliga processer fortsätta att utvecklas fritt. Om contortatall skulle upptäckas i området ska dessa avlägsnas.

Nornan kan vara i behov av viss skötsel för att finnas kvar i en naturskog utan naturlig störning. Utglesning av för täta skogsbestånd, åtgärder för att minska slitage från besökare, samt framhuggning av sälj, vilket kan leda till ökad pollinering, är exempel på åtgärder kopplade till arten.

Bevarandetillstånd

Området hyser höga naturvärden och inga aktuella hot är kända i nuläget. Därför bedöms de för området utpekade naturtyperna ha ett bevarandetillstånd som i dagsläget är gynnsamt.

Bilaga 1 - Naturtyper och arter

Enligt Naturvårdsverkets vägledning för svenska naturtyper och arter.

*1949 – Norna (*Calypso bulbosa*)*

Norna växer i frisk till fuktig barrskog. Växtplatsen utgörs normalt av sluttningar med rörligt markvatten. Oftast är det halvöppna lokaler på mark med högt pH, på kalk- eller grönstensunderlag. Växtplatsen är ofta halvöppen och rik på multnande vedmaterial. Norna kan klara visst skogsbruk, om inte hydrologi och mark störs för kraftigt. Norna gynnas av en måttlig störning som håller markerna någorlunda solöppna utan att påverka fältskiktet i någon högre grad. För att nya individer ska kunna etablera sig behövs en måttlig störning av markskiktet. Artens blommor är insektspollinerade och fröna är vindspridda. En uppskattning av spridningsavstånd är 500 meter.

9010 - Taiga

Beskrivning

Naturtypen förekommer i boreal till boreonemoral zon på torr till blöt och näringsfattig till näringsrik mark och innefattar i typfallet produktiv skogsmark. Enstaka områden finns i kontinental region. Trädskiktets krontäckningsgrad är normalt 30-100% och utgörs av gran, tall, björk, asp, rönn och sälg. Små inslag av andra inhemska trädslag kan förekomma. Naturtypen innefattar även brandfält och stormfällningar som då kan innebära en lägre krontäckning.

Skogen ska vara, eller i en relativt nära framtid kunna bli naturskog eller likna naturskog med avseende på egenskaper och strukturer. Den kan ha påverkats av t.ex. plockhuggning, bete eller naturlig störning. Skogen ska vara i ett sent eller i ett relativt sent successionsstadium. Det ska finnas gamla träd och död ved och en kontinuitet för de aktuella trädslagen. Om naturliga störningsprocesser eller skötselåtgärder, huvudsakligen brand/naturvårdsbränning, i syfte att imitera sådana har påverkat området kan även områden i yngre successionsstadier ingå om de utgör ett väsentligt värdehöjande komplement. Egenskaper och strukturer som är typiska för naturskog finns normalt även i yngre successionsstadier. Skogens hydrologi ska inte vara under stark generell påverkan från markavvattning. Näringskrävande örter finns endast undantagsvis. Naturtypen hyser vanligtvis en mängd rödlistade arter som gynnas av lång skoglig kontinuitet, gamla träd, död ved eller brandfält och successionsstadier efter brand.