



Beslut

Datum
2018-04-23

Dnr (anges vid skriftväxling)
511-1487-2018

Dossiénummer:
NVR2045914

Beslut för bildande av naturreservat Sörvallen-Mellanåsen

Uppgifter om naturreservatet

Naturreservatets namn: Sörvallen-Mellanåsen
NVR-ID: 2045914
Län: Jämtland
Kommun: Härjedalen
Lägesbeskrivning: ca 5 km sydväst om Lofsdalen och på gränsen mot Dalarnas län.
Centrum-koordinater: RT 90: X: 6884759 Y: 400671
Sweref 99 TM: X: 6884562 Y: 400871
Fastigheter: Del av Glöte 4:6 och Lofsdalen 22:1, Lofsdalen S:1
Areal: 3 833 hektar
Förvaltare: Länsstyrelsen Jämtlands län





Innehållsförteckning

Länsstyrelsens beslut	3
Syfte	3
Skäl för beslut	3
Beskrivning av naturreservatet	4
Föreskrifter	5
Undantag från föreskrifterna	7
Skötselplan	8
Redogörelseför ärendet	8
Ärendets beredning	8
Beslutsförslag 2016.....	9
Nytt beslutsförslag 2018	9
Synpunkter på förslaget till beslut	10
Länsstyrelsens bedömning	10
Förenlighet med riksintressen, planer och områdesbestämmelser	11
Konsekvensutredning.....	12
Upplýsningar	12
Bilagor	14

Länstyrelsens beslut

Länstyrelsen beslutar med stöd av 7 kap. 4 § miljöbalken (1998:808) att förklara det område som avgränsas med heldragen linje på bifogad karta (bilaga 1) som naturreservat. Reservatet har den avgränsning som slutligen utmärks i fält.

Naturreservatets namn skall vara **Sörvallen-Mellanåsen**

För att uppnå och tillgodose syftet med naturreservatet beslutar Länstyrelsen med stöd av 7 kap. 5, 6 och 30 §§ miljöbalken samt 22 §§ förordningen (1998:1252) om områdesskydd enligt miljöbalken m. m. att nedan angivna föreskrifter skall gälla i naturreservatet.

Syfte

Syftet med naturreservatet är att bevara och vårda ett skog-myrrkomplex med vildmarkskaraktär och där skogsmarken med riklig förekomst av gamla träd och brandpräglade strukturer bevaras och utvecklas.

Vidare är syftet att naturreservatet inom ramen för bevarandet av biologisk mångfald och naturmiljöer tillgodose behovet av områden för friluftslivet.

Syftet nås främst genom fri utveckling och genom naturvårdsbränning i brandpräglade områden. Syftet nås även genom anordningar för att underlätta friluftsliv.

Skäl för beslut

Områdets prioriterade bevarandevärden och därmed skäl för beslut är:

- brandpräglad tallskog med gamla brandskadade träd, torrakor och lågor i olika nedbrytningsstadier,
- brandrefugier, som utvecklats utan kraftiga störningar,
- opåverkade våtmarker.

Värdefulla företeelser och strukturer:

- skogsbrand som resulterar i brandskadade och döda träd samt glesare trädskikt och tunnare humusskikt,
- intern beståndsdynamik, inklusive kontinuitet av gamla träd och död ved,
- naturlig hydrologi.

Värdefulla artgrupper:

- Vedlevande mossor, lavar, svampar och insekter,
- brandgynnade svampar och insekter,
- häckande skogs- och våtmarksfåglar.

Beskrivning av naturreservatet

Naturreservatet utgörs av ett skog-myrkomplex och är beläget nära gränsen till Dalarnas län och Städjan-Nipfjällets naturreservat. Altituden varierar från cirka 700 meter vid Bleketjärnen och upp mot 790 meter över havet vid Mellanåsen och Åsvallen.

Skogen är ganska gles och senvuxen, vilket är normalt för denna typ av fjällnära skog. Skogen bär spår av bränder och verkar ha brunnit med långa intervall. Naturreservatet domineras av tall, men här och var förekommer mindre urskogsartade granbestånd ofta till synes opåverkade. Ett större sammanhängande bestånd med äldre granskog finns i områdets södra del. De flesta av de äldre granbestånden inom naturreservatet har höga naturvärden. Där finns gott om död ved i form av torrträd och lågor och bestånden håller höga koncentrationer av rödlistade arter knutna till grankontinuitet till exempel gränsticka (*Phellinus nigrolimitatus*) och rynkskinn (*Phlebia centrifuga*). De högst belägna delarna av naturreservatet i området vid Mellanåsen och Åsvallen har något glesare granskog med höjdlägeskaraktär som med höjden övergår till fjällbjörkskog.

De talldominerade delarna av naturreservatet har oftast en skiktad beståndsstruktur där tallöverståndare i 300- och 400-årsåldern finns spridda inom hela området. Enstaka tallar har till och med en ålder som överstiger 500 år. Det dominerande trädskiktet har en ålder på omkring 130 år, yngre tallar än så förekommer, men riktigt unga plantor är ovanliga. Levande tallar med brandljud, kolade stubbar och lågor, ett resultat från den senaste branden, är frekvent

förekommande. Levande tallar med fler brandljud än ett finns, men är ovanliga. Mängden död ved av tall är sparsam till måttlig. Exempel på rödlistade arter som påträffats på den döda tallveden är urskogsporing (*Antrodia infirma*) och gräddporing (*Cinereomyces lenis*). Torrakor finns spridda inom hela området. Flera hotade arter av lavar och vedlevande insekter har hittats på dem.

Sömlingen går i sydöstra gränsen av naturreservatet, och är ett viktigt vattendrag för reproducerande öring.

Naturreservatet gränsar också till tre fäbodvallar; Sörvallen, Åsvallen och Dalsvallen, där Dalsvallen ligger inom en egen fastighet som är helt omsluten av reservatet. Verksamheten vid dessa fäbodar har tydligt satt sin prägel på skogen i området till exempel genom det skogsbete som bedrevs, men även genom betesbränning, slåtter och veduttag.

Rennäringen är aktiv i området, med flyttleder och uppsamlingsområde för ren.

Området är välbesökt och här bedrivs friluftsliv både sommar- och vintertid. Stigar och skoterleder går genom området, och dessa är väl nyttjade.

Föreskrifter

Föreskrifterna i A och C nedan skall inte utgöra hinder för förvaltaren att utföra de åtgärder behövs för att tillgodose syftet med naturreservatet och som framgår av föreskrifter under B nedan.

A. Föreskrifter med stöd av 7 kap. 5 § i miljöbalken om inskränkningar i rätten att använda mark- och vattenområden

Utöver föreskrifter och förbud enligt andra lagar är det förbjudet att inom naturreservatet:

1. uppföra byggnad eller annan anläggning, till exempel vindkraftverk, mast, antenn, luft- eller markledning, bro, spång eller jaktorn,
2. utöka eller förändra befintlig byggnad eller anläggning,
3. sätta upp tavla, plakat, skylt, göra inskrift eller liknande,
4. anordna upplag, utföra fyllning eller tippning, spränga, schakta, borra, gräva, markbereda, utföra någon annan typ av markbearbetning eller bedriva täkt av något slag,

5. anlägga väg, uppställningsplats för fordon, eller liknande anläggningar,
6. framföra motordrivet fordon på barmark,
7. dika, kulvertera dike, dämna, eller utföra annan åtgärd som påverkar områdets naturgivna hydrologiska förhållande,
8. utföra skogsvårds- eller skogsskötselåtgärder, eller på annat sätt fälla eller skada träd och buskar, samt flytta eller upparbeta stående och liggande döda träd eller delar av träd,
9. införa för området främmande växt- eller djurart,
10. använda kemiska eller biologiska bekämpningsmedel, tillföra växtnäringsämnen,
11. placera ut saltstenar i anslutning till källor och fuktig-blöt mark.

Utan Länsstyrelsens tillstånd är det förbjudet att:

12. dikesrensa,
13. på barmark framföra motordrivet fordon till stugorna på Dalsvallen samt Lofsdalen 22:1.

B. Föreskrifter med stöd av 7 kap. 6 § miljöbalken om skyldighet att tåla visst intrång

Markägare och innehavare av särskild rätt till marken förpliktas tåla att följande anordningar utförs och åtgärder vidtas för att tillgodose syftet med naturreservatet:

1. Utmärkning av naturreservatets gränser,
2. uppsättning av informationstavlor enligt karta (bilaga 1)
3. underhåll av vandringsled och raststuga enligt karta (bilaga 1).
4. naturvårdsbränning i områden markerade på karta (bilaga 1) samt anläggande av mineraljordssträngar för brandavgränsning, transport av bränningsutrustning med motorfordon och dylikt för att kunna genomföra åtgärden,
5. skyltning och uppmärkning av kulturmiljöer längs vandringsleden markerad i karta (bilaga 1),
6. restaurering av vattendraget Sömlingan med syfte att återskapa de naturliga miljöer som fanns innan flottningsrensning,
7. undersökning och dokumentation av mark, vegetation samt växt- och djurliv i uppföljningssyfte,
8. borttagning av främmande arter genom mekaniska metoder.

C. Ordningsföreskrifter med stöd av 7 kap. 30 § miljöbalken om rätten att färdas och vistas samt om ordningen i övrigt inom naturreservatet

Utöver vad som annars gäller i lagar och författningar är det förbjudet att inom naturreservatet:

1. plocka och samla in arter av olika slag, med undantag av bär och matsvamp,
2. klättra i boträd, uppehålla sig nära rovfågelbo, lya eller gryt, samla in djur eller på annat sätt medvetet skada eller störa djurlivet,
3. göra åverkan på mark, block, växtlighet, torrträd eller annan död ved,
4. elda, annat än med medhavd eller av förvaltaren utkörd ved,
5. framföra motordrivet fordon på barmark.

Utän Länstyrelsens tillstånd är det förbjudet att:

6. underhålla befintliga stigar enligt karta (bilaga 1),

Undantag från föreskrifterna

A och C-föreskrifterna ovan skall inte utgöra hinder för:

- a) förvaltaren av naturreservatet, eller den som förvaltaren uppdrar åt, att vidta de åtgärder som behövs för att tillgodose syftet med naturreservatet och som framgår av föreskrifterna under B ovan,
- b) att bedriva renskötsel i enlighet med rennäringslagen (1971:437) eller framföra motordrivet fordon vid renskötsel enligt undantag i terrängkörningsförordningen (1978:594),
- c) att framföra motordrivet fordon i räddningstjänst och vid sjukfall,
- d) att framföra motordrivet fordon i statligt tjänsteärende,
- e) jakt och fiske,
- f) underhåll av befintligt jaktorn eller att på samma plats ersätta ett gammalt jaktorn med ett nytt,
- g) att transportera fälld björn, älg, hjort eller vildsvin med motordrivet fordon på fastmark,
- h) underhåll av befintlig fritidsstuga på fastigheten Lofsdalen 22:1 markerad i karta (bilaga 1),
- i) underhåll av befintlig raststuga vid Broktjärn, markerad i karta (bilaga 1),
- j) underhåll av befintlig skoterled, markerad i karta (bilaga 1),
- k) att anlägga och underhålla markerad skoterled, enligt karta (bilaga 1).

Skötselplan

Länstyrelsen fastställer i enlighet med 3 § förordningen (1998:1252) om områdesskydd enligt miljöbalken m.m. bifogad skötselplan, bilaga 3, för naturreservatets långsiktiga vård.

Redogörelseför ärendet

Ärendets beredning

Länstyrelsen inventerade området våtmarker 2000. Dessa fick då den högsta naturvårdsklassningen, klass 1.

2009 genomförde Länstyrelsen en biotopkartering av vattendrag i området. Sömlingen liksom Kölån visar på måttlig till otillfredsställande ekologisk status. I sydväst har ett vattendrag mellan Häggbergstjärnen och Lösleshån enligt kartering god ekologisk status. Kölån och Fjätälven är också utpekade av Naturvårdsverket som nationellt särskilt värdefulla vatten ur naturvårdshänseende.

2011 inkom ansökan om tillstånd till avverkning i fjällnära skog till Skogsstyrelsen. Ansökan gällde delar av det aktuella området. Fältbesök utfördes av Skogsstyrelsen, som sedan gav tillstånd till avverkningen. Avverkningen uppmärksammades under 2011 av bland annat Naturskyddsföreningen på grund av de höga naturvärdena i området. År 2012 gjorde även Länstyrelsen fältbesök i området, tillsammans med Skogsstyrelsen och Naturskyddsföreningen. Efter inventeringen presenterade Länstyrelsen ett reservatsförslag för markägaren till den största fastigheten. Eftersom avverkningsshotet kvarstod beslutade Länstyrelsen 2013 om ett treårigt interimistiskt förbud mot att utan Länstyrelsens tillstånd bedriva skogsbruk inom området.

Lantmäteriet fick i uppdrag att mäta in områdets gränser, vilket färdigställdes under 2016.

Uppdraget att värdera objektet har utförts av Forum Fastighetsekonomi. Värderingen slutfördes under 2013. Förhandling pågår mellan markägarna och konsultföretaget NA Stefansson AB.



Beslutsförslag 2016

Under 2016 tog Länsstyrelsen fram ett förslag till beslut om naturreservat, vilket markägare, ägare av särskild rätt inom området samt berörda myndigheter möjlighet att yttra sig över. En senare genomförd fördjupad fastighetsutredning visade att inte alla innehavare av särskild rätt gavs möjlighet att yttra sig över förslaget.

Ett flertal yttranden över förslaget till beslut inkom. Ombudet för markägaren till Glöte 4:6 ifrågasatte i sitt yttrande nyttan av naturreservatet i förhållande till det stora belopp intrångsersättning som det leder till. Vissa synpunkter på gränsdragningen lämnades också. Länsstyrelsen i Dalarna yttrade sig om att skyddet ses som angeläget och kommenterade bland annat att läget är naturvårdsmässigt strategiskt på grund av läget mellan fjällreservat och skyddad skog i Dalarna. Havs- och vattenmyndigheten framförde att inget samråd enligt Förordningen (1998:1252) om områdesskydd har genomförts. Myndigheten saknade också beskrivning av värdefulla vatten och vatten utpekade i Natura 2000-nätverket inom området, och beslutet har nu kompletterats med denna fakta. Markägare till Lofsdalen 2:227 och till Lofsdalen 22:1 uttryckte sig vara positiva till bildandet av naturreservat, men har önskemål om att ha möjlighet att ta sig till sina respektive stugor med terränggående fordon. Därför har det i föreskrifterna skrivits så att det med tillstånd från Länsstyrelsen i Jämtlands län är möjligt att köra terrängfordon till respektive stuga. I vanliga ordning krävs då även dispens från terrängkörningslag (1975:1313) samt terrängkörningsförfordning (1978:594).

Nytt beslutsförslag 2018

Efter beslutet 2016 om bildande av Sörvallen-Mellanåsens naturreservat framkom att Länsstyrelsen begått ett handläggningsfel då alla innehavare av särskild rätt inte givits möjlighet att yttra sig över beslutsförslaget. Några av sakägarna ansökte om resning, något som Kammarrätten beviljade i februari 2018. Kammarrätten förordnade också att frågan om bildande av naturreservatet på nytt skulle prövas av Länsstyrelsen. Ett nytt förslag till beslut med skötselplan har därför tagits fram. Det nya förslaget är något omarbetat utifrån de synpunkter och den information som kommit Länsstyrelsen tillhanda under processen med ny prövning. Se mer om detta under rubriken "Länsstyrelsens bedömning". Markägare, ägare av särskild rätt inom området, berörda samebyar samt ett flertal berörda myndigheter och intresseorganisationer fick möjlighet att yttra sig över det nya förslaget.

Synpunkter på förslaget till beslut

Sju yttranden inkom till Länsstyrelsen, varav de flesta utan erinran. Länsstyrelsen har beaktat alla yttranden. Lofsdalsspår yttrade sig om att en markerad led bör anläggas från Sven-Perskölen till Tjärndammen och Broktjärn. Ledens syfte skulle vara att kanalisera skotertrafik till fiskevatten. Länsstyrelsen gjorde efter yttrandet ett tillägg i undantag från föreskrifterna för att en sådan led ska kunna anläggas. Havs – och vattenmyndigheten framför att de anser att Länsstyrelsen efter bästa förmåga har beaktat de synpunkter som myndigheter lämnade vid remissen 2016.

Länsstyrelsens bedömning

Det berörda området ingår i ett stort sammanhängande landskap med vildmarkskaraktär som sträcker sig in över länsgränsen till Dalarna. Skogen har genom sina höga trädåldrar, sin urskogskaraktär och brandskadade träd ett högt skyddsvärde. Området har dessutom genomgående mycket låg påverkansgrad och endast begränsad dimensionsavverkning och plockhuggning har förekommit. Hela området består av äldre tallskog med mycket höga naturvärden och är en av de sista resterna av gammelskog i Härjedalens kommun. Större myr- och naturskogsmosaiker är en prioriterad skogstyp enligt den nationella strategin för formellt skydd av skog från 2005, reviderad 2017. Den brandpräglade tallskogen är en naturtyp som blivit allt ovanligare i landskapet och som därmed bör prioriteras för formellt skydd. Ett skydd av detta område bidrar till uppfyllande av miljö kvalitetsmålen Levande skogar, Ett rikt växt- och djurliv samt Myllrande våtmarker.

Området har dessutom ett mycket lämpligt strategiskt läge för naturvårsbränning. Områdets sociala värden bör också understrykas då det används flitigt av ortsbor och andra besökande, både vinter- och sommartid.

För att förhindra att exploaterande åtgärder, särskilt olika former av skogsbruk och skogsskötsel, skadar områdets naturvärden och värden för friluftslivet krävs att området får ett formellt och långsiktigt skydd. Mot bakgrund av områdets storlek, mångformighet och behov av naturvårdande skötsel i form av bränning bedömer Länsstyrelsen att bildande av naturreservat är det bästa alternativet för att på lång sikt bevara och utveckla områdets höga naturvärden och rekreationsvärden.



I det upphävda reservatsbeslutet från 2016 fanns föreskrifter som förbjöd terrängkörning inom hela naturreservatet, med undantag för skoterkörning på markerad led. I resningsansökan som lämnades in till Kammarrätten framkom att flera innehavare av rätt till fiske i fiskevatten inom naturreservatet genom terrängkörningsförbudet hindrades att med terrängfordon ta sig till fiskevattnen för att nyttja sin rätt. Efter beslutet 2016 har det också kommit till Länsstyrelsens kännedom att ett kommunalt regleringsområde för skoteråkning vid Lofsdalen-Glöte planeras. Regleringsområdet omfattar även naturreservatet Sörvallen-Mellanåsen. Länsstyrelsens bedömning är att skoterkörning bör vara reglerad inom naturreservatet, både med hänsyn till områdets naturvärden och för att bevara känslan av vildmarkskaraktär inom ett område som utgör riksintresse för friluftsliv. Länsstyrelsen gör vidare bedömningen att syftet med det planerade kommunala regleringsområdet i huvudsak överensstämmer med naturreservatets syfte och att skoteråkningen inom naturreservatet Sörvallen-Mellanåsen lämpligast regleras genom det kommunala regleringsområdet. Regleringsområdet förväntas på ett lämpligare sätt kunna anpassas till friluftslivets behov och möjligheterna att nyttja särskild rätt, liksom lättare kunna anpassas till förändringar av olika förutsättningar över tid, jämfört med reservatets föreskrifter. Om det i framtiden visar sig att ett kommunalt regleringsområde inte är tillräckligt för att uppnå naturreservatets syfte om att bevara biologisk mångfald och naturmiljöer samt tillgodose områden för friluftslivet, eller om regleringsområdet helt upphör, så bör ett kompletterande beslut om reglering av skotertrafik inom naturreservatet övervägas.

Förenlighet med riksintressen, planer och områdesbestämmelser

Området ligger inom område för riksintresse för naturvård (enligt 3 kap. 6 § miljöbalken), Vedungsfjällen. Området utgör också riksintresse för friluftsliv (enligt 3 kap. 6 § miljöbalken) Vedungsfjällen, med bland annat kriteriet särskilt goda förutsättningar för berikande upplevelser i natur- och kulturlandskapet.

Naturreservatet ligger även inom riksintresse för rörligt friluftsliv (enligt 4 kap. 2 § miljöbalken), samt riksintresse vattendrag (enligt 4 kap. 6 § miljöbalken), Österdalsälven.

Delar av naturreservatet ingår i område av riksintresse (enligt 3 kap. 5 § miljöbalken) för rennäringen och utgör viktiga flyttleder och uppsamlingsområden.

Bildandet av naturreservatet bedöms vara förenligt med samtliga riksintressen.

Gällande översiktsplan för Härjedalens kommun antogs 2004. Området söder om Lofssjön nämns här som viktigt naturområde att bedriva friluftsliv i. Översiktsplanen anger att Sömlingan är värdefullt vattendrag för reproducerande fisk, och naturreservatet ligger i avrinningsområde och hänsynområde kring vattendraget.

Enligt Tillägg/fördjupning till Översiktsplan om vindkraft, antagen 2010, så ligger naturreservatet i område där vindkraftsutbyggnads ej tillåts.

I den västra delen av naturreservatet ingår ett mycket litet område av Kölån som är ett vattendrag utpekad i Natura 2000-nätverket (SE0720292).

Länstyrelsen bedömer därmed att detta beslut är förenligt med en från allmän synpunkt lämplig användning av mark- och vattenresurserna samt med den för området gällande kommunala översiktsplanen. Vidare bedömer Länstyrelsen att inskränkningarna i enskilds rätt att använda mark eller vatten inte går längre än som krävs för att syftet med skyddet ska tillgodoses.

Konsekvensutredning

I enlighet med vad som sägs i 4 och 5 §§ förordningen (2007:1244) om konsekvensutredning vid regelgivning, bedömer Länstyrelsen att föreskrifterna enligt 7 kap. 30 § miljöbalken innebär så begränsade kostnadsmässiga och andra konsekvenser att det saknas skäl för en konsekvensutredning av regelgivningen.

Upplysningar

Föreskrifterna under C ovan, enligt 7 kap. 30 § miljöbalken om rätten att färdas, vistas och om ordningen i övrigt inom naturreservatet, gäller omedelbart, även om de överklagas.

Den som vill göra anspråk på ersättning eller kräva inlösen av fastighet ska väcka talan hos mark- och miljödomstolen mot staten inom ett år från det att beslutet på vilket anspråket grundas har vunnit laga kraft vid påföljd att rätten till ersättning eller inlösen annars går förlorad.

Detta beslut ska kungöras i länets författningssamling och i ortstidningarna Östersundsposten, Länstidningen samt Tidningen Härjedalen.

Länsstyrelsen i Jämtlands län är förvaltare av naturreservatet.

Länsstyrelsen ska enligt 2 kap. 8 § miljötillsynsförordningen (2011:13) utöva operativ tillsyn över att naturreservatets föreskrifter följs. Enligt 29 kap. 2 och 2a §§ miljöbalken gäller bland annat att brott mot föreskrift som meddelats med stöd av 7 kap. miljöbalken kan medföra straffansvar. Har någon vidtagit åtgärd i strid mot meddelad föreskrift, kan Länsstyrelsen enligt 26 kap. 9 och 14 §§ miljöbalken vid vite förelägga om rättelse.

Enligt 4 § skogsvårdslagen (1979:429) ska bestämmelser i denna lag eller med stöd av lagen meddelade föreskrifter inte tillämpas i den mån vad där sägs strider mot föreskrifter för naturreservatet. Det innebär till exempel att eventuella vindfällen och stormskadad skog lämnas orörda.

Spontana bränder kan tillåtas inom naturreservatets gränser, i enlighet med aktuell strategi för naturvårdsbränning och spontana bränder i skyddade områden, som Länsstyrelsen i Jämtlands län tagit fram.

Enligt 3 kap. 9 § lagen (2003:778) om skydd mot olyckor har, efter en eventuell brand, ägaren eller nyttjanderättshavaren ansvar för bevakning i den utsträckning som har beslutats av räddningsledaren efter avslutad räddningsinsats. Behövs bevakning med hänsyn till risken för ny brand men kommer bevakningen inte till stånd, får räddningsledaren utföra bevakningen på ägarens eller nyttjanderättshavarens bekostnad.

Länsstyrelsen kan meddela dispens från föreskrifter om det finns särskilda skäl och om det är förenligt med förbudets eller föreskriftens syfte.

Utöver föreskrifterna för naturreservatet gäller också generella bestämmelser till skydd för naturmiljön och djurlivet, till exempel:

- hänsynsregler enligt 2 kap. 3§ miljöbalken,
- fridlysning av alla vilda fåglar och däggdjur samt deras ägg, ungar och bon enligt jaktlagen (1987:259). Vissa andra växt- och djurarter är fridlysta enligt 8 kap. miljöbalken och artskyddsförordningen (2007:845),



- hundhållning enligt 16§ i lagen (2007:1150) om tillsyn av hundar och katter,
- för verksamheter eller åtgärder som på ett betydande sätt kan påverka miljön i särskilda skyddade områden, såsom Natura 2000, krävs tillstånd enligt 7 kap. 28 a-29 b §§ miljöbalken.

Beslut i detta ärende har fattats av landshövding Jöran Hägglund. Vid den slutliga handläggningen av ärendet deltog även länsråd Susanna Löfgren, biträdande länsråd Bengt-Åke Strömquist, tillförordnad naturvårdschef Göran Gabling, samt handläggare Pär Hedberg den sistnämnde föredragande.

Detta beslut har signerats elektroniskt och saknar därför underskrifter.

Jöran Hägglund
(beslutande)

Pär Hedberg
(föredragande)

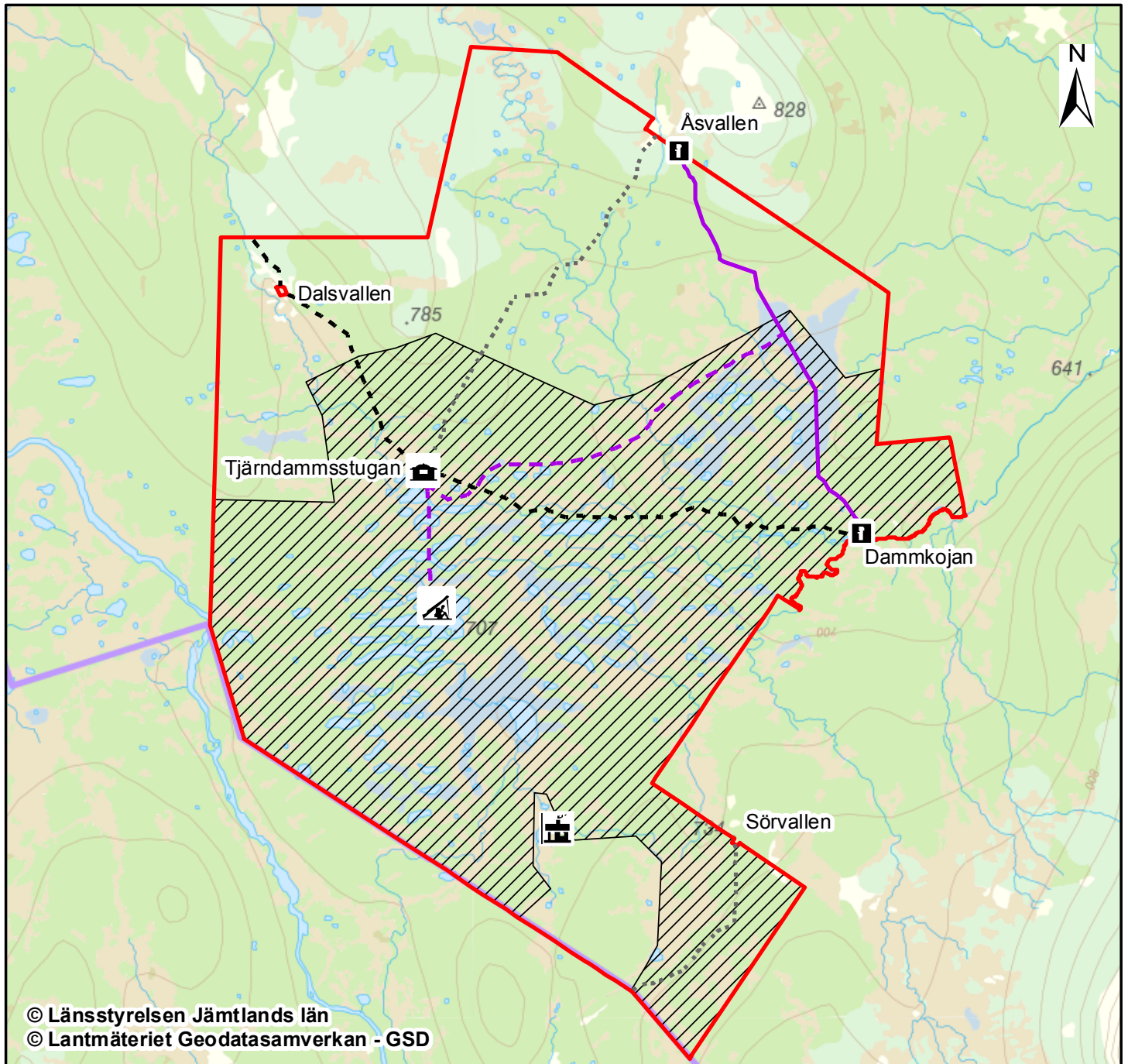
Bilagor

1. Beslutskarta
 - 1a. Delkarta Dammkojan
 - 1b. Delkarta Dalsvallen
2. Översiktskarta
3. Skötselplan
 - 3a. Skötselplankarta



Naturreseptat Sörvallen-Mellanåsen

Beslutskarta



© Länsstyrelsen Jämtlands län
© Lantmäteriet Geodatasamverkan - GSD

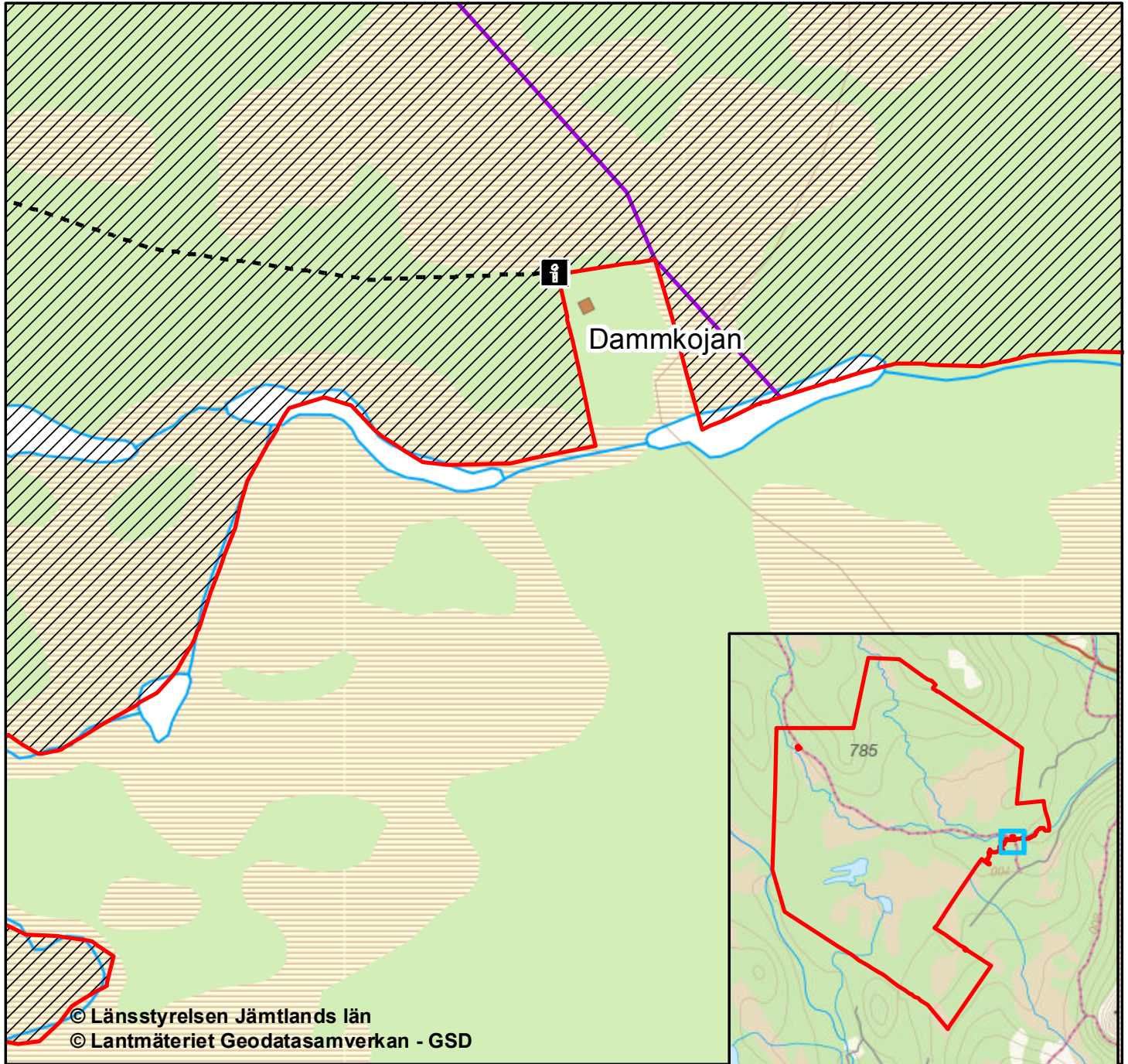
0 1 2 3 4 5 km

Skala 1:55 000

- | | |
|---|---|
| Gräns för naturreseptatet | Informationsskyltar |
| Naturvårdsbränning enligt föreskrift B4 | Vindskydd/raststuga som omfattas av undantag i) |
| Skoterled som får underhållas enligt undantag j) | Raststuga som omfattas av föreskrift B3 |
| Vandringsled som omfattas av föreskrifter B3 och B5 | Privat fritidsstuga som omfattas av undantag h) |
| Stig som omfattas av föreskrift C6 | |
| Sträckning som omfattas av undantag k) | |



Naturreseptatet Sörvallen-Mellanåsen Dammkojan



© Länsstyrelsen Jämtlands län
© Lantmäteriet Geodatasamverkan - GSD

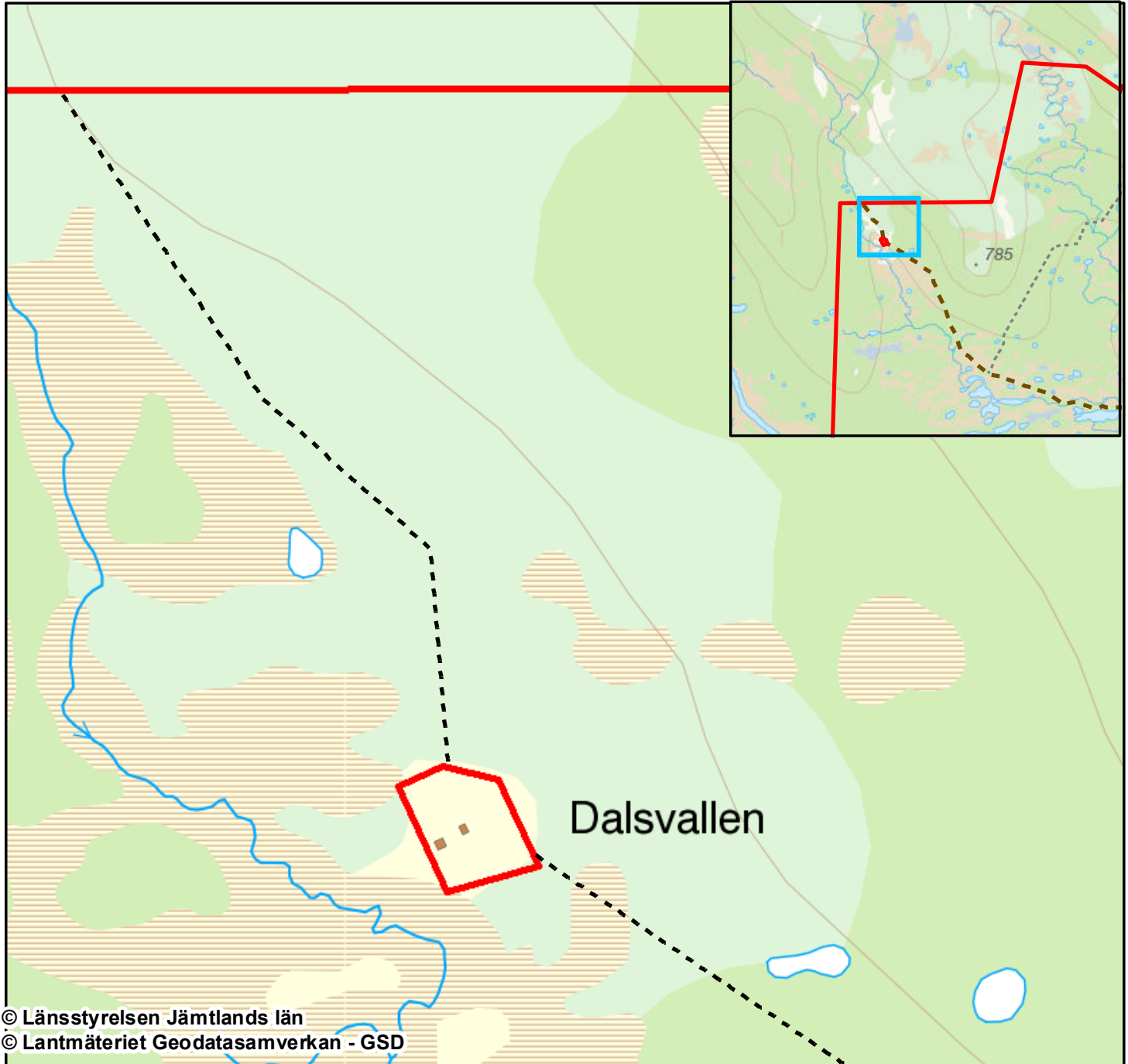
0 5 10 Km

Skala 1:150 000






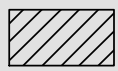

Naturreseptatet Sörvallen-Mellanåsen Dalsvallen



© Länsstyrelsen Jämtlands län
© Lantmäteriet Geodatasamverkan - GSD

0 2 4 6 Km

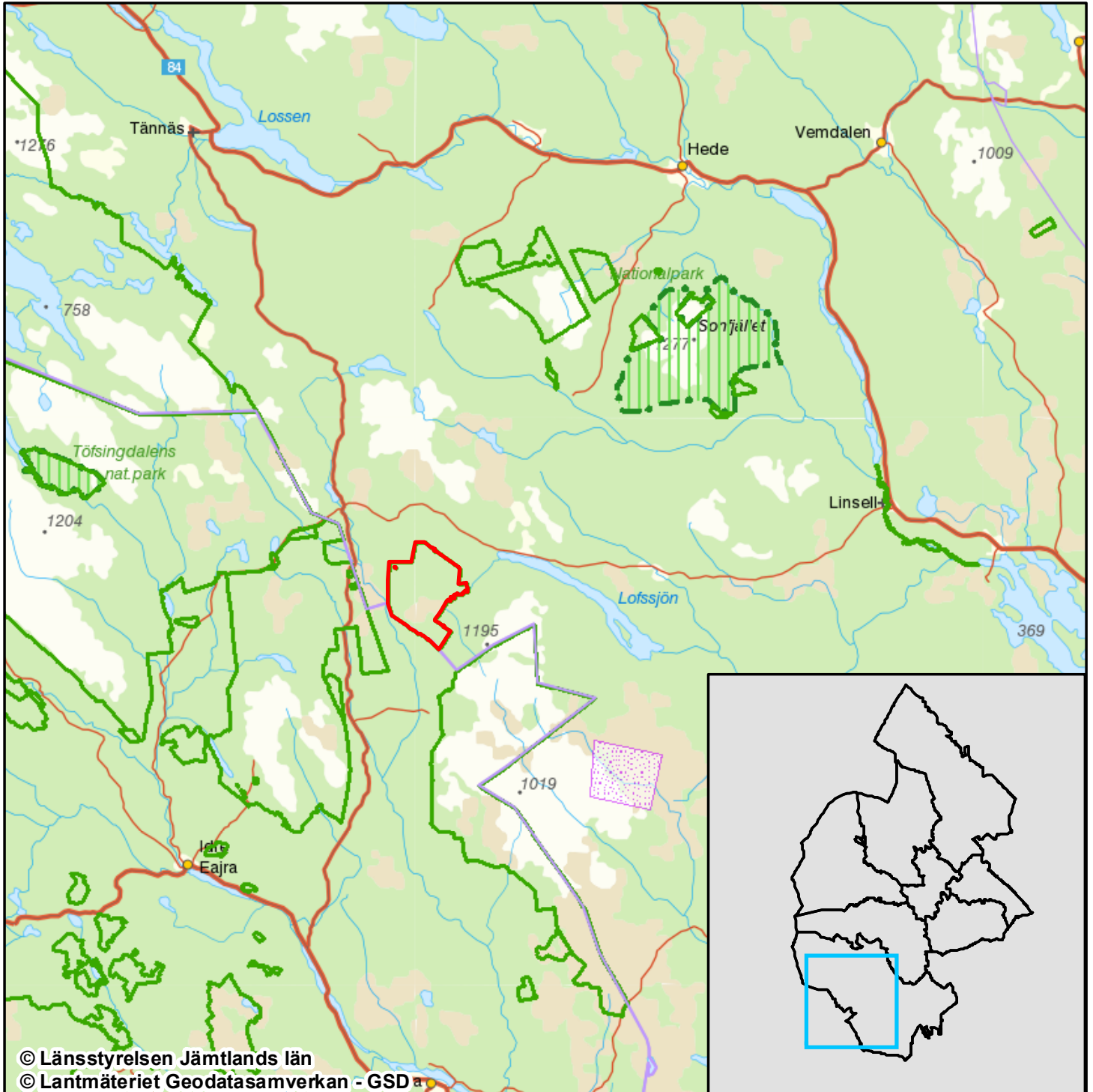
Skala 1:4 000

-  Gräns för naturreseptatet
-  Naturvårdsbränning enligt föreskrift B4
-  Vandringssled som omfattas av föreskrifter B3 och B5


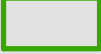






Naturresevatet Sörvallen-Mellanåsen Översiktskarta



© Länsstyrelsen Jämtlands län
© Lantmäteriet Geodatasamverkan - GSD

-  Naturresevat Sörvallen-Mellanåsen
-  Övriga naturresevat
-  Nationalparker
-  Kulturresevat

0 30 Km

Skala 1:500 000





Skötselplan för naturreservat Sörvallen-Mellanåsen

Innehållsförteckning

BESKRIVNINGSDDEL.....	2
Syfte	2
Beskrivning av naturreservatet.....	2
Administrativa data	2
Områdesbeskrivning.....	2
Prioriterade bevarandevärden	5
Åtgärdsprogram för hotade arter eller livsmiljöer (ÅGP).....	6
PLANDEL.....	7
Skötsel och förvaltning av naturreservatets naturvärden	7
Skötselområde A – Urskogsartad granskog, 1364 hektar	7
Skötselområde B – Brandpräglad barrblandskog, 2469 hektar.....	8
Skötsel och förvaltning av naturreservatets friluftslivsvärden.....	9
Utmärkning av naturreservatets gräns.....	11
Sammanfattning och prioritering av planerade skötselåtgärder	11
Övriga uppgifter.....	11
Bränningsplan.....	11
Uppföljning	11
Tillsyn.....	12
Finansiering av naturvårdsförvaltningen	12
Källförteckning	12

BESKRIVNINGSDDEL

Syfte

Syftet med naturreservatet är att bevara och vårda ett skog-myrkomplex med vildmarkskaraktär och där skogsmarken med riklig förekomst av gamla träd och brandpräglade strukturer bevaras och utvecklas.

Vidare är syftet att naturreservatet inom ramen för bevarandet av biologisk mångfald och naturmiljöer tillgodose behovet av områden för friluftslivet.

Syftet nås främst genom fri utveckling och genom naturvårdsbränning i brandpräglade områden. Syftet nås även genom anordningar för att underlätta friluftsliv.

Beskrivning av naturreservatet

Administrativa data

Naturreservatets namn	Sörvallen Mellanåsen
Län	Jämtland
Kommun	Härjedalen
Fastigheter	Lofsdalen 22:1 och del av fastigheten Glöte 4:6, Lofsdalen S:1
Markägare	Enskilda markägare
Areal	3 833 hektar
Förvaltare	Länstyrelsen i Jämtlands län

Områdesbeskrivning

Landskap och läge

Naturreservatet utgörs av ett skog-myrkomplex och är beläget nära gränsen till Dalarnas län och Städjan-Nipfjällets naturreservat. Altituden över havet varierar från cirka 700 meter vid Bleketjärnen och upp mot 790 meter över havet vid Mellanåsen och Åsvallen.

Skogen

Skogen är ganska gles och senvuxen, vilket är normalt för denna typ av fjällnära skog. Skogen bär spår av bränder och verkar ha brunnit med långa intervall. Naturreservatet domineras av tall, men här och var förekommer mindre urskogsartade granbestånd ofta till synes opåverkade. Ett större sammanhängande bestånd med äldre granskog finns i områdets södra del. De flesta av de äldre granbestånden inom naturreservatet har höga naturvärden. Där finns gott om död ved i form av torrträd och lågor och de håller höga koncentrationer av rödlistade arter knutna till grankontinuitet till exempel gränsticka NT (*Phellinus nigrolimitatus*),



rosenticka NT (*Fomitopsis rosea*), rynkskinn VU (*Phlebia centrifuga*) och lappticka VU (*Amylocystis lapponica*, gammelgransskål NT (*Pseudographis pinicola*), knottrig blåslav NT (*Hypogymnia bitteri*) och garnlav NT (*Alectoria sarmentosa*) med flera. De högst belägna delarna av naturreservatet i området vid Mellanåsen och Åsvallen har något glesare granskog med höjdlägeskaraktär som så med höjden övergår till fjällbjörkskog.

De talldominerade delarna av naturreservatet har oftast en skiktad beståndsstruktur där tallöverståndare i 300- och 400-årsåldern finns spridda inom hela området. Enstaka tallar har också en ålder som överstiger 500 år. Det dominerande trädskiktet har en ålder på omkring 130 år, yngre tallar än så förekommer, men riktigt unga plantor är ovanliga. Levande tallar med brandljud, kolade stubbar och lågor, ett resultat från den senaste branden, är frekvent förekommande. Levande tallar med fler brandljud än ett finns, men är ovanliga. Mängden död ved av tall är sparsam till måttlig. Exempel på rödlistade arter som påträffats på den döda tallveden är urskogsporing EN (*Antrodia infirma*), vaddporing NT (*Anomoporia kamtschatica*), fläckporing VU (*Antrodia albobrunnea*), gräddporing VU (*Cinereomyces lenis*), tallticka NT (*Phellinus pini*), laxgröppa VU (*Bryssomerulius albostramineus*), vitplätt NT (*Chaetodermella luna*), dvärgbägarlav NT (*Cladonia parasitica*) med flera. Torrakor finns spridda inom hela området. Arter som hittas på dem är till exempel varglav NT (*Letharia vulpina*), blanksvart spiklav NT (*Calicium denigratum*), vedskivlav NT (*Hertelidea botryosa*), vedflamlav NT (*Ramboldia elabens*), reliktböck NT (*Nethorhina muricata*) med flera.

Förkortningar för den svenska rödlistans olika hotkategorier enligt Artdatabanken 2015: EN = starkt hotad, VU = sårbar, NT = nära hotad

Våtmarken

Ungefär 950 hektar av naturreservatet utgörs av våtmark som vid Länsstyrelsens våtmarksinventering bedömdes ha mycket höga naturvärden (klass 1). De utgör en mosaik av plana kärr, fastmark, strängflarkmyrar, sumpskogar, tjärnar, bäckar och åar. Det västra kärrkomplexet har rogenmoränens karaktär, med smala tjärnar, starkt flikiga stränder och en mosaik av kärr, vatten och fastmark. Det östra komplexet, Sven-Perskölen, domineras av två svagt trädklädda topogena kärr (alltså kärr med mycket svag eller ingen lutning) med ett flertal källor som har en för regionen intressant mossflora. Naturreservatets våtmarker bedöms dessutom ha höga ornitologiska värden.

Vattendraget

Vattendraget Sömlingan rinner längs sydöstra gränsen av naturreservatet och är ett viktigt vattendrag för reproducerande öring. Sömlingan är uppdelad i tre vattenförekomster som antingen helt eller delvis befinner sig inom reservatets gräns eller utgör gränsen för naturreservatet. Den del som rinner ut i Lofssjön är bedömd till otillfredsställande ekologisk status, de andra två delarna har bedömts till måttlig ekologisk status enligt ramdirektivet för vatten (Europaparlamentets och rådets direktiv 2000/60/EG). Anledningarna till att

vattendragen inte uppnår miljö kvalitetsnormerna god ekologisk status är försurning och påverkan från historiskt skogsbruk i form av flottledsrensning. Flottledsrensningen innebar att vattendragen rensades på material och i vissa fall rätades och kanaliserades för att timmer lättare skulle kunna flottas. Detta har lett till att vattendragens hydrologiska regim och morfologiska tillstånd påverkats negativt. För att miljö kvalitetsnormerna skall uppnås krävs åtgärder i vattendragen i form av vattendragsrestaurering, där de naturliga miljöerna återskapas. Det är främst forssträckor som har rensats och som nu har ett restaureringsbehov. De sydöstra delarna av naturreservatet där Sömlingen rinner är relativt platta och utgörs till stor del av myrmark. Det är därför inte troligt att de delar av Sömlingen som berörs av naturreservatet har något behov av restaurering. Ån kalkas med kalkdoserare, placerad utanför naturreservatet, och doseringen av kalk är beräknad utifrån att pH-mål=6 ska nås vid Sömlingans utlopp.

Geologisk beskrivning

Berggrunden i området utgörs av porfyr och jordarten av normalblockig, sandig morän med vissa glacifluviala avlagringar. Naturreservatet ligger i ett område som befann sig nära den sista isdelarzon, vilket gör området geomorfologiskt intressant. Här finns formelement som är präglade av den sammansjunkande isen, bland annat långa slingrande åsar och olika typer av rännor.

Kulturhistoria och tidigare markanvändning

Naturreservatet gränsar till tre fäbodvallar; Sörvallen, Åsvallen och Dalsvallen, där Dalsvallen ligger inom en egen fastighet som är helt omsluten av reservatet. Det tidigare fäbodbruket har satt sin prägel på skogen i området bland annat genom det skogsbete som bedrevs, men även genom betesbränning och veduttag. Sörvallen har byggnader daterade från 1700-talet och in på 1900-talet. Åsvallen består av 16 byggnader uppförda under 1850 - 1940-talet. Det finns idag inget verksamt fäbodbruk i området, utan byggnaderna på de gamla vallarna används som fritidshus och raststugor. Flera av stigarna som fortfarande nyttjas inom naturreservatet är gamla vallstigar från fäbodtiden

I östra delen av naturreservatet, öster om Dammkojan och på norra sidan om vattendraget Sömlingen finns en registrerad fornlämning (RAÅ Linsell socken nr 21:1). En skafthålsyxa med osäker datering som hittades på 1800-talet. Inga andra fornlämningar finns registrerade inom reservatet vid tidpunkten för skötselplanens utformande.

Där Dammkojan idag ligger finns en bro över vattendraget Sömlingen. Enligt laga-skifteskarta från 1904 (23-LIN-27) fanns här tidigare dammplats. Dammen var belägen där Sömlingen och Korssäldret runnit ihop och bildat ett enda vattendrag. Dammen var en flottningsdamm och de som arbetade som skogshuggare bodde då i Dammstugan. Den led som idag går från Dammkojan och västerut och sedan viker av mot norr följer till stor del samma dragning som en gammal stig som finns med på ovan nämnda laga-skifteskarta. Inom naturreservatet finns dessutom lämningar av flera dammanordningar från gamla slätterdammar.



Skogen är i vissa delar påverkad av tidigare plockhuggning, men har alltid haft en kontinuitet av äldre träd och viss förekomst av död ved. På flera ställen inom det nuvarande reservatet finns partier som enligt laga-skifteskartan från 1904 varit brännor för beteshävd.

Rennäring

Rennäringen är aktiv i området. Naturreservatet ligger inom ett område som nyttjas som genom markägaravtal kan nyttjas som vinterbetesland av Ruvhten Sijte sameby. Delar av naturreservatet är utpekade som riksintressen för rennäringen och utgör viktiga flyttleder och uppsamlingsområden.

Friluftsliv

Området är välbesökt och här bedrivs friluftsliv både sommar- och vintertid. Marken är relativt lättvandrad, trots att block är vanligt förekommande. De talldominerade delarna är ofta öppna och tilltalande att vistas i. Markerade vandringsleder, skoterleder och mindre stigar genomkorsar området och är väl nyttjade. Den vandringsled som används mest är den som går från Dammkojan via Tjärndammstugan, upp mot Dalsvallen och sedan vidare norrut. Raststugorna i området underhålls kontinuerligt och är öppna för allmänheten. Broktjärn, Gagnlöstjärn, Tjärndammen och Långtjärnen är alla populära fiskevatten. Här fiskas öring och aborre, och i Broktjärn också gädda och lake. Vid Broktjärn finns en raststuga som kallas Stôröse.

Naturreservatet ligger inom område utpekad riksintresse för friluftslivet. I värdebeskrivningen från 2014 för Riksintresse Vedungsfjällen (FZ14) beskrivs området ha särskilt goda förutsättningar för vandring, naturupplevelser, utförsåkning på skidor, turåkning på skidor, paddling, fritidsfiske och övernattnings/tältning. Och även goda förutsättningar för bland annat turåkning på skoter längs skoterleder.

Prioriterade bevarandevärden

Områdets prioriterade bevarandevärden är:

- brandpräglad tallskog med gamla brandskadade träd, torrakor och lågor i olika nedbrytningsstadier,
- brandrefugier, som utvecklats utan kraftiga störningar,
- opåverkade våtmarker.

Värdefulla företeelser och strukturer:

- skogsbrand som resulterar i brandskadade och döda träd samt glesare trädskikt och tunnare humusskikt,
- intern beståndsdynamik, inklusive kontinuitet av gamla träd och död ved,
- naturlig hydrologi.



Länstyrelsen
Jämtlands län

Värdefulla artgrupper:

- Vedlevande mossor, lavar, svampar och insekter,
- brandgynnade svampar och insekter,
- häckande skogs- och våtmarksfåglar.

Åtgärdsprogram för hotade arter eller livsmiljöer (ÅGP)

Vid förvaltningen av naturreservatet ska särskild hänsyn tas till av Naturvårdsverket fastställda åtgärdsprogram för hotade arter eller livsmiljöer. Inga sådana arter eller livsmiljöer är kända inom naturreservatet, men om Länstyrelsen får ny kunskap om arter eller naturtyper berörda av ÅGP inom naturreservatet ska prioriterade åtgärder för dessa kunna utföras, under förutsättning att de inte bryter mot naturreservatets syfte och föreskrifter.

PLANDEL

Skötsel och förvaltning av naturreservatets naturvärden

Naturreservatet utgörs av ett skog-myrrkomplex med stor del myrar. I myrområdena finns även vackert belägna tjärnar som förbinds med ett flertal bäckar och åar. Skogsmarken är till stor del urskogsartad. Skogsmarken utgörs huvudsakligen av brandpräglade, talldominerade marker med mycket riklig förekomst av gamla naturvärdesträd. Här och var förekommer mindre, urskogsartade granbestånd med stor förekomst av död ved och rödlistade arter. I områdets södra del förekommer större bestånd med äldre granskog. Naturreservatet delas in i två skötselområden med olika förvaltningsinriktning. Områden med stora sammanhängande partier granskog och däremellan våtmarker vars naturvärden är kopplade till orördhet och kontinuitet bildar tillsammans skötselområde A och ska lämnas för fri utveckling.

Skötselområde B utgörs av de talldominerade och brandpräglade delarna av naturreservatet och där föreslås naturvårdsbränning som lämplig förvaltningsinriktning för att bevara och utveckla skötselområdets naturvärden.

För vattendraget Sömlingan som rinner en bit längs gränsen till naturreservatet finns ett visst skötselbehov. Vattendraget behöver restaureras efter tidigare flottledsrensning så att naturliga miljöer återskapas. Det är främst forssträckor som har detta restaureringsbehov. Den del av vattendraget som följer reservatets gräns utgörs mest av meandrande sträckor genom myrmark. Vattendraget kommer därför inte att utgöra något eget skötselområde i skötselplanen, men restaureringsåtgärder ska vara möjliga att genomföra även inom naturreservatet.

Skötselområde A – Urskogsartad granskog, 1364 hektar

Skötselområde A utgörs av sammanhängande partier av gammal, urskogsartad granskog ofta i fuktigare områden som utgjort refugier när andra delar av området har brunnit.

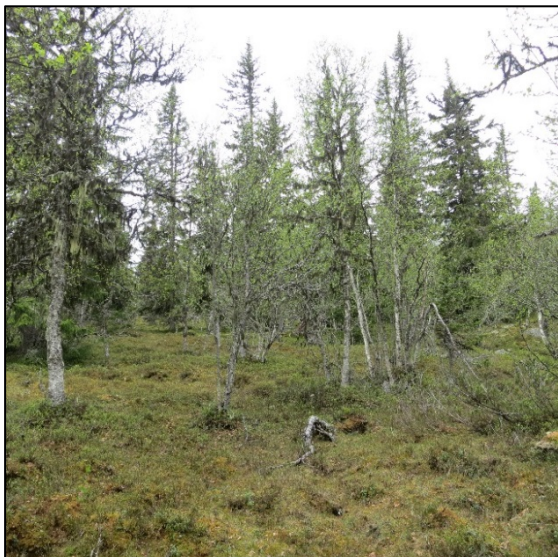
Skötselområdet är uppdelat i två delområden, där delområde A1 omfattar naturreservatets nordligaste del (1222 hektar) och delområde A2 utgörs av ett mindre område (142 hektar) i naturreservatets sydvästra del. Granskogen inom hela skötselområde A har generellt gott om gamla träd och god ålders- och diameterspridning. Det finns gott om död ved i form av torrträd och lågor och höga koncentrationer av rödlistade arter knutna till kontinuitet har påträffats. I de grandominerade delarna finns även ett visst inslag av lövträd. Främst av gammal björk, men även flera äldre sälgar samt ett par rönnar har påträffats. Några partier, främst inom delområde A1 utgörs av glesare höjdlägesgranskog. I delområde A1 finns även ett parti som utgörs av fjällbjörkskog. Delar av skötselområde A utgörs också av våtmark.

Bevarandemål

De brandrefugiala granskogarna i skötselområde A ska ha en fortsatt skoglig kontinuitet och en naturlig dynamik där skogen utvecklas genom självföryngring, luckor uppstår genom naturlig störning och träd dör av naturliga orsaker. Områdets hydrologi ska vara ostörd och naturlig. Detta är särskilt viktigt i de delar som utgörs av våtmark eller av skogsmark som ligger intill myr, tjärn eller vattendrag eller utgörs av sumpigare granskog. Området ska ha de strukturer som är typiska för en grannaturskog med gott om död ved i olika



nedbrytningsstadier, gott om gamla och grova träd. Tillkomsten av död ved ska ske kontinuerligt och inga brott i kontinuiteten av levande gamla träd ska ske. Av bark- och vedlevande lavar, svampar samt insekter liksom häckande skogs- och våtmarksfåglar ska finnas i rikliga och ej minskande förekomster.



Skötselområde A – urskogsartad granskog, höjdlägesgranskog och en del fjällbjörkskog.

Förvaltningsinriktning

- Fri utveckling

Skötselområde B – Brandpräglad barrblandskog, 2469 hektar

Tallskogen i skötselområde B har genom historien brunnit med långa intervall. Kolade stubbar och lågor förekommer frekvent inom skötselområdet. Levande tallar med brandljud förekommer också, dock sparsamt. Tallens beståndsstruktur är på de flesta håll flerskiktad. De äldsta tallarna är i 300-400-års åldern och de finns spridda i hela området. Enstaka tallar har även kunnat åldersbestämmas till minst 500 år. Även yngre tall förekommer, men unga plantor är ovanliga. Markskiktet utgörs främst av olika risttyper, men på vissa håll även olika lavtyper. Mängden död ved av tall är sparsam till måttlig och flera rödlistade arter har påträffats på den döda veden. Torrakor finns spridda inom hela området och på en del av dessa växer varglav. Skogen är något påverkad av tidigare plockhuggning. Större delen av områdets våtmarker ligger inom skötselområde B.

Bevarandemål

Skötselområdet ska bestå av urskogsartad och talldominerad barrskog. Skötselområdets struktur och sammansättning ska vara tydligt präglad av brand och branden ska ha en roll i områdets fortsatta utveckling. I perioder efter brand/bränning ska de delområden som brunnit vara öppna och präglade av betydande mängder död ved och brandskadade träd. I senare stadier efter brand ska områdena vara mer slutna. Det ska finnas rikliga och ej minskande förekomster av för naturtypen typiska arter främst inom artgrupperna brandgynnade svampar och insekter samt häckande skogs- och våtmarksfåglar. Hydrologin i skötselområdet ska vara



ostörd och naturlig, detta gäller främst våtmarker och skogsmark intill myrar, tjärnar och vattendrag.

Förvaltningsinriktning
Naturvårdsbränning

Skötselåtgärder

- Framtagande av bränningsplan för området
- Kontinuerlig naturvårdsbränning av brandpräglade, talldominerade områden med för regionen naturligt intervall.



Skötselområde B – brandpräglad tallskog med död ved och gamla naturvärdesträd.

Skötsel och förvaltning av naturreservatets friluftslivsvärden

Marken i naturreservatet är relativt lättvandrad trots riklig förekomst av block. De talldominerade delarna är öppna och mycket tilltalande att vistas i. Naturreservatet ligger i ett område som är av riksintresse för friluftslivet, bland annat vandring, turskidåkning, fiske, kanot och turåkning med skoter på led är aktiviteter som pekats ut som lämpliga.

Fiskevårdsområdesföreningen planterar regelbundet ut öring i de tre största tjärnarna: Långtjärnen, Broktjärnen och Häggbergstjärnen. Dessa och flera andra av de många små tjärnarna inom naturreservatet är mycket populära för fiske. Vid Broktjärnen finns en mindre raststuga som kallas Stôrrose.

Området är välbesökt både sommar- och vintertid. Flera stigar sträcker sig genom naturreservatet. Den mest använda stigen leder mellan Dammkojan, Tjærndammstugan, upp

mot Dalsvallen och vidare norrut. Det finns flera raststugor och rastplatser i området, de underhålls kontinuerligt och är öppna för allmänheten. En skogsbilväg leder nästan ända fram till Dammkojan och leden mot Tjärndammstugan och Dalsvallen. En markerad skoterled går mellan Dammkojan och Åsvallen.

Det finns en sammanställning gjord med gamla platsnamn inom naturreservatet och information om deras ursprung, till exempel platser för slätterdammar, källor, slätterställen, med särskilda typer av växter eller med gamla byggnader och kojplatser. Gamla tiders brukande av marken är en stor bidragande orsak till den mångfald av naturmiljöer vi ser idag. Att tillgängliggöra information om dessa platser, samt beskriva dess kultur- och naturvärden kan bidra till en förhöjd upplevelse för besökaren.

Bevarandemål

I anslutning till naturreservatet ska det finnas god information om naturreservatets naturvärden, samt om de bestämmelser som gäller för naturreservatet. Markerade leder ska vara underhållna och väl utmärkta. Raststugor och rastplatser väl underhållna.



Dammkojan, belägen strax utanför naturreservatets sydöstra gräns.

Skötselåtgärder

- Två informationstavlor för naturreservatet sätts upp vid områdets entréer.
- Uppmärkning och underhåll av befintlig led från Dammkojan, via Tjärndammstugan vidare till Dalsvallen.
- Underhåll av raststuga Tjärndammkojan.



Utmärkning av naturreservatets gräns

Naturreservatet skall utmärkas i fält enligt Naturvårdsverkets anvisningar.

Sammanfattning och prioritering av planerade skötselåtgärder

Skötselområde	Skötselåtgärder	Prio	När	Frekvens
Hela naturreservatet	Markering av naturreservatets gränser.	1	Inom 1 år	Återkommande vid behov
B	Naturvårdsbränning	1	Inom 10 år	Enligt upprättad bränningsplan
Friluftsliv	Uppsättning av informationstavlor	1	Inom 2 år	
Friluftsliv	Underhålla vandringsled	1	Vid behov	
Friluftsliv	Underhålla raststuga Tjärndammstugan	1	Vid behov	

Utöver ovan listade prioriterade skötselåtgärder ska det inom området vara möjligt att:

- Restaurering av vattendraget Sömlingan för att återskapa de vattenmiljöer som fanns innan flottledsrensningen.
- Sätta upp skyltar längs leden mellan Dammkojan-Tjärndammstugan-Dalsvallen som beskriver natur-kulturmiljöer, samt ta fram en folder som beskriver naturreservatets natur-kulturmiljöer.

Övriga uppgifter

Bränningsplan

Syftet med en bränningsplan är bland annat att tydligt redovisa bränningsområdets avgränsning (geografiskt och i terrängen), beskriva kvalitativa mål med bränningen ur naturvårdessynpunkt samt att tydliggöra bränningens planering ur säkerhetssynpunkt. I samband med bränningsplaneringen ska samråd med eventuell berörd sameby ske.

Uppföljning

En uppföljning av beskrivna bevarandemål ska ske för varje skötselområde för bedömning av områdets bevarandetillstånd. Uppföljningsarbetet anges och utförs av Länstyrelsen eller av denne enligt skrivna avtal utsedd uppdragstagare. Resultat från kommande uppföljning av bevarandestatusen kan eventuellt påkalla en revidering av skötselplan och målindikatorer. Målindikatorer för uppföljning av bevarandemålen för naturreservatets skötselområden anges i ett särskilt dokument kallat uppföljningsplan och beslutas om separat.



Tillsyn

Länsstyrelsen ansvarar för fortlöpande tillsyn av att naturreservatets föreskrifter efterlevs.

Finansiering av naturvårdsförvaltningen

Naturvårdsförvaltningen bekostas av Naturvårdsverket genom skötselanslag för biotopvårdande åtgärder, utmärkning av reservatets gränser, områdestillsyn samt löpande underhåll.

Källförteckning

Tryckta källor

- Härjedalens kommun 2004. Översiktsplan för Härjedalens kommun
Länsstyrelsen i Jämtlands län 2002. Våtmarker i Jämtlands län. Del 2- Härjedalens kommun. (Z126D7B01 och Z16D7C01)
Länsstyrelsen i Jämtlands län 2012. Strategi för naturvårdsbränning och spontana bränder i skyddade områden i Jämtlands län 2012-2021. Diarienumr. 511-3838-2012.
Naturvårdsverket 2005. Naturvårdsbränning. Vägledning för brand och bränning i skyddad skog. Naturvårdsverkets Rapport 5438.
Naturvårdsverket 2005. Naturskyddsåtgärder i skogmyrmosaiker. Vägledning. Naturvårdsverkets Rapport 5516.
Naturvårdsverket 2008. Planering av naturreservat – vägledning för beskrivning, indelning och avgränsning. Naturvårdsverkets Rapport 5788.
Naturvårdsverket 2010. Uppföljning av skyddade områden i Sverige. Riktlinjer för uppföljning av friluftsliv, naturtyper och arter på områdesnivå. Naturvårdsverkets Rapport 6379.
Naturvårdsverket 2013. Förvaltning av skogar och andra trädbärande marker i skyddade områden. Naturvårdsverket Rapport 6561.
Naturvårdsverket, Riksantikvarieämbetet och Handisam 2013. Tillgängliga natur- och kulturvärden. En handbok för planering och genomförande av tillgänglighetsåtgärder i skyddade utomhusmiljöer. Naturvårdsverket Rapport 6562.
Naturvårdsverket och Skogsstyrelsen 2005. Nationell strategi för formellt skydd skog.
Skogsstyrelsen 2000. Signalarter. Indikatorer på skyddsvärd skog. Flora över kryptogamer.

Källor på internet

- Artdatabanken och Naturvårdsverket. Artportalen. www.artportalen.se.
Lantmäteriet. Historiska kartor. Laga skifte över Lofsdalen by, Linsell socken 1904 23-LIN-27. <http://historiskakartor.lantmateriet.se>.
Naturvårdsverket. Vägledningar för svenska naturtyper och arter i EU:s naturvårdsdirektiv. www.naturvardsverket.se/Stod-i-miljoarbetet/Vagledning-amnesvis/Natura-2000/.
Naturvårdsverket. Vägledningar för arbetet med att bilda naturreservat. <http://naturvardsverket.se/sv/Stod-i-miljoarbetet/Vagledningar/Skyddade-omraden/Process-att-bilda-naturreservat/#planera>
Riksantikvarieämbetet. Fornminnesregistret. Forsök www.raa.se/cms/fornsok/start.html.



Länsstyrelsen
Jämtlands län

Sametinget. Underlag för planer. www.sametinget.se/8382 Kartor över Riksintresse, strategiska platser och årstidsland för Ruvhten sijte sameby

Skogsstyrelsen. Signalarter. www.skogsstyrelsen.se/Myndigheten/Skog-och-miljo/Biologisk-mangfald/Signalarter/

Sveriges lantbruksuniversitet (SLU). Rödlisterade arter i Sverige. www.artfakta.se.

Ej tryckta källor

Länsstyrelsen i Jämtlands län 2014. Värdebeskrivning. Område av riksintresse för friluftsliv i Jämtlands län. FZ14 Vedungsfjällen.

Länsstyrelsen i Jämtlands län. Registerblad riksintresse för naturvård. NR023059. Vedungsfjället.

Länsstyrelsen i Jämtlands län. Länsstyrelsens artdatabas.

Länsstyrelsen i Jämtlands län. Länsstyrelsen naturvärdesinventeringar.

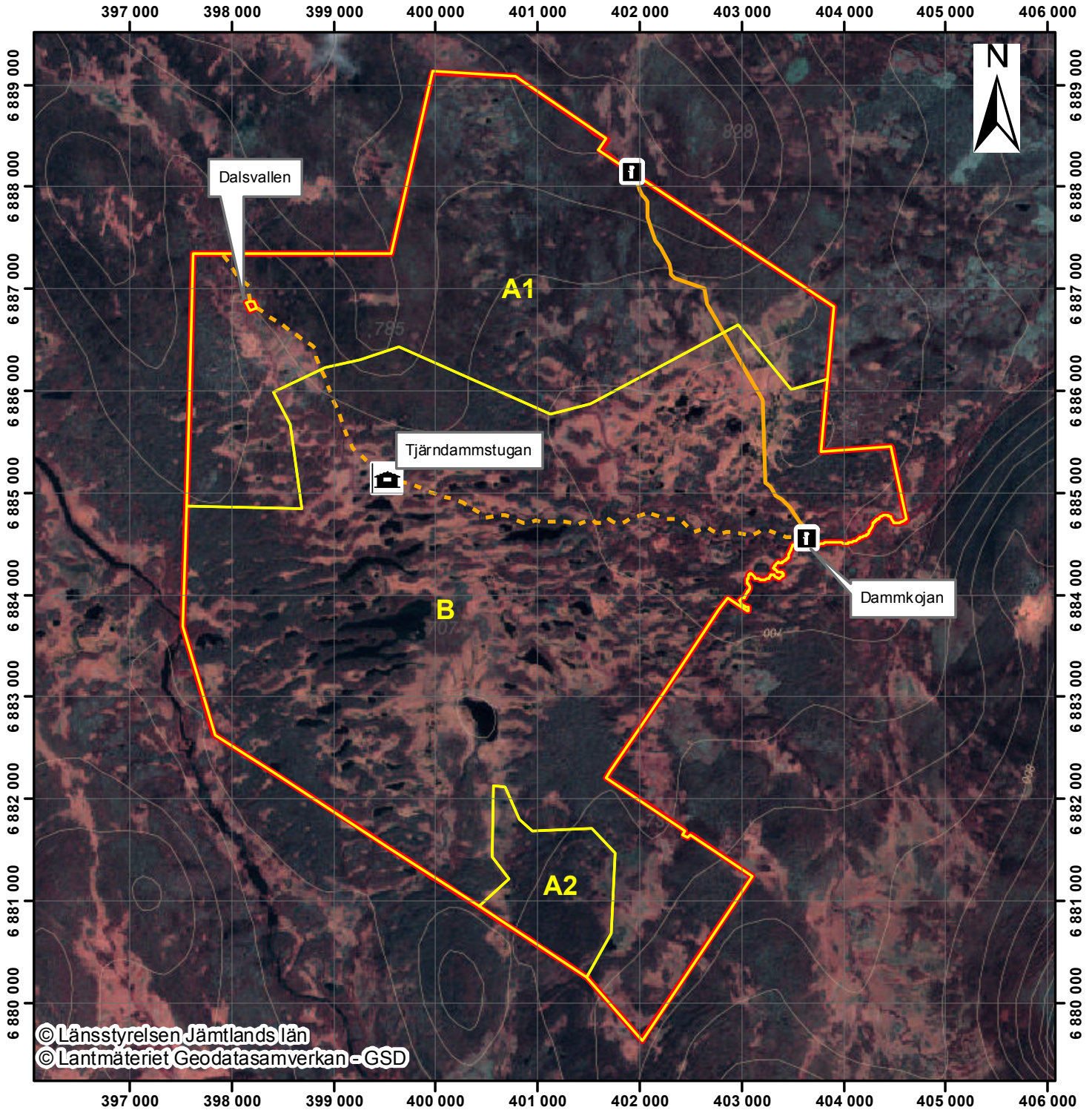
Åslund Johan och Åslund, Stefan. Platser och platsnamn inom naturreservatet.

Foto: Pär Hedberg, Länsstyrelsen Jämtlands län



Naturreseptatet Sörvallen-Mellanåsen

Skötselplankarta



© Länsstyrelsen Jämtlands län
© Lantmäteriet Geodatasamverkan - GSD

- Gräns för naturreseptatet
- Skötselområden A - fri utveckling, B - naturvårdsbränning
- Skoterled
- Vandringsled
- Informationsskylt
- Raststuga

0 2 Km

Skala 1:55 000