



LÄNSSTYRELSEN
VÄSTERNORRLANDS LÄN



Bevarandeplan Natura 2000

Vänta Litets Grund



Fotograf: Ulf Weidmert

Namn:	Vänta Litets Grund
Sitecode:	SE 0710225
Områdestyp:	pSCI enligt Art- och habitatdirektivet
Area:	15 139 hektar
Skyddsform:	saknas
Kommun:	Härnösand
Tillsynsmyndighet:	Länsstyrelsen i Västernorrlands län
Koordinat:	693664/162978
Karta:	Kustkort 52 Skärgårdskort 523
Ägarförhållanden:	statligt
Fastställd/Uppdaterad:	Fastställd 2009-04-02

INNEHÅLLSFÖRTECKNING

1. ALLMÄNT OM NATURA 2000	3
1.1 Allmänt om bevarandeplanen.....	3
2. GRUNDER FÖR UTPEKANDE	3
2.1 Ingående naturtyper och arter enligt art- och habitatdirektivet	3
3. BEVARANDESYFTEN OCH MÅL	3
4. OMRÅDESBESKRIVNING	4
4.1 Allmän områdesbeskrivning.	4
4.2 Intressanta arter i området, ej med i art- och habitatdirektivet eller fågeldirektivet	5
5. EKOLOGISKA FÖRUTSÄTTNINGAR	6
5.1 För området i dess helhet	6
5.2 För ingående naturtyper enligt art- och habitatdirektivet.....	6
6. HOTBILD MOT NATURA 2000-OMRÅDET	6
7. BEVARANDEÅTGÄRDER.....	7
7.1 Områdesskydd.....	7
7.2 Skötsel	7
8. BEVARANDESTATUS	7
9. UPPFÖLJNING AV BEVARANDEMÅL.....	8
10. REFERENSER	9
11. KARTA.....	10

1. Allmänt om Natura 2000

Natura 2000 heter det nätverk av skyddsvärda områden som alla EU:s medlemsstater ska bidra till att skapa enligt EU:s två naturvårdsdirektiv, Art- och habitatdirektivet (Rådets direktiv 92/43/EEG av den 21 maj 1992 om bevarande av livsmiljöer samt vilda djur och växter) samt Fågeldirektivet (Rådets direktiv 79/409/EEG av den 2 april 1979 om bevarande av vilda fåglar). Syftet är att bidra till bevarandet av den biologiska mångfalden inom gemenskapen. Sverige har som medlem i EU åtagit sig att se till att naturtyperna och arterna har gynnsam bevarandestatus, d.v.s. att de finns kvar i långsiktigt hållbar omfattning genom att vidta bevarandeåtgärder i form av skydd och skötsel. Ett särskilt tillstånd krävs om man vill utföra åtgärder som kan påverka miljön i ett Natura 2000-område på ett betydande sätt. Som en hjälp vid arbetet med att bevara naturvärdena i Natura 2000-områden samt som ett stöd för verksamheter som bedrivs i anslutning till området ska det finnas bevarandeplaner för samtliga områden.

1.1 Allmänt om bevarandeplanen

Bevarandeplanen är det dokument som ska beskriva vad som är syftet med bevarandet av varje enskilt Natura 2000-område och som ska ange vilka bevarandeåtgärder som planeras. Bevarandeplanen behandlar områdets ingående naturtyper och arter som finns upptagna i EU:s två naturvårdsdirektiv, Art- och habitatdirektivet samt Fågeldirektivet. En viktig del i arbetet med att vidta nödvändiga bevarandeåtgärder är formuleringen av bevarandesyfte och bevarandemål för varje Natura 2000-område samt att planera och prioritera vilka bevarandeåtgärder som behövs utifrån i dagsläget kända förhållanden och hot.

2. Grunder för utpekande

2.1 Ingående naturtyper och arter enligt art- och habitatdirektivet

Området är utpekade att ingå i Natura 2000-nätverket enligt art & habitatdirektivet mot bakgrund av att det inom området finns de i direktivet ingående naturtyperna sublittoral sandbankar samt rev (tabell 1). På kartan (s. 10) finns naturtyperna redovisade geografiskt för området.

Tabell 1. Ingående naturtyper enligt art- och habitatdirektivet

Kod	Naturtyp	Areal (ha)	Andel (%)
1110	Sublittoral sandbankar	14927	98,6
1170	Rev	211	1,4

3. Bevarandesyften och bevarandemål

Vänta Litets Grund är länets enda utsjöbank och skiljer sig från övriga utsjögrund i Bottniska viken genom sin rika förekomst av blåmusslor. Grundet hyser även stort värde som lekplats för strömming.

Det övergripande syftet med Natura 2000-området är att ingående naturtyper ska ha en gynnsam bevarandestatus. För naturtyperna innebär detta att utbredningsområdena bevaras,

att viktiga strukturer och funktioner bibehålls och att populationerna för naturtypens typiska arter bibehålls. (Fullständiga definitioner av *gynnsam bevarandestatus* för arter och naturtyper finns i Naturvårdverkets handbok: Natura 2000 i Sverige - handbok med allmänna råd. Handbok 2003:9).

Ett viktigt syfte är också att bevara förutsättningarna för blåmussla samt områdets betydelse för fisk. I tabell 2 finns en sammanfattning av de bevarandemål som ska uppfyllas för att bevarandesyftet ska uppnås.

Tabell 2. Bevarandemål för ingående naturtyper och art i habitatdirektivet

<i>Art/Naturtyp</i>	<i>Bevarandemål</i>
1110 Sublittoral sandbankar	<ul style="list-style-type: none"> • Arealen sublittoral sandbankar ska vara minst 14 927 ha. • Arealen rev ska vara minst 211 ha. • Halten totalkväve, totalfosfor och klorofyll a ska uppfylla minst "God ekologisk status" enligt Bedömningsgrunder för kust och hav. • Täckningsgrad och djuputbredning av blåmussla ska bibehållas.
1170 Rev	

4. Områdesbeskrivning

4.1 Allmän områdesbeskrivning

Vänta Litets Grund utgörs av en relativt djup utsjöbank i Bottenhavet, Härnösands kommun. Bottenpografien är varierad med flera små grund som sticker brant upp från omgivande botten. Gränsen för Natura 2000 området Vänta Litets Grund har dragits vid djupkurvan för 30 m.

Utsjöbank

Utsjöbankarna är upphöjningar från berggrunden som skiljer sig från grundare liggande kustområden genom att de är omgivna av djupare vatten. Dessa områden fungerar ofta som refugier för organismer som tidigare varit vanliga i grundare, mer kustnära områden, men som där försvunnit eller minskat p.g.a. störningar och föroreningar. Med ett ökat avstånd till industrier och flodmynningar minskar partikelhalten i vattnet, vilket leder till att vattnet ofta är klarare vid utsjögrunden än inne vid land. Med klarare vatten möjliggörs en djupare utbredning av vegetation eftersom ljuset kan tränga längre ned i vattenmassan. Vid Vänta Litets Grund växer alger ned till hela 18 m djup. Utsjöbankarna rymmer i regel arter och habitat som är karaktäristiska för mer opåverkade områden. Dessa områden utgör värdefulla miljöer som ofta hyser stora biologiska värden och är viktiga lekområden för många fiskar. I en tid då havsmiljön präglas av storskaliga förändringar till följd av övergödning och fiske utgör utsjöbankarna ovärderliga referensområden för framtida naturvårdsarbete och även som livsmiljöer för arter som redan försvunnit från kustnära vatten.

Marin geologi

Grundet är uppbyggt av morän som blivit utsatt för kraftig svallning i ytan. Moränens ytskikt består därför av residualmaterial bestående av block, stenar och grus. Ytformerna har en tydlig utsträckning i nord-sydlig riktning. I de långsträckta svackorna förekommer glaciärra

som oftast överlagras av sand eller finsand. Sandens mäktighet kan variera från ett par cm upp till flera dm. Postglacial lera förekommer bara i ett fåtal områden på större vattendjup och är överlagrad av tunna lager av silt eller finsand.

4.2 Intressanta arter i området, ej med i art- och habitatdirektivet

Flora

Vegetationen domineras av trådformiga brunalger, i de grundare områdena främst trådslick (*Pilayella littoralis*) och djupare ned mest ishavstofs (*Sphacelaria arctica*). Den senare är den art som växer djupast ned på samtliga inventerade utsjögrund i Bottenhavet. I den djupare delen förekommer även en del rödalger, främst rödris (*Rhodomela confervoides*). Det är intressant att rödris förekommer ute vid Vänta Litets Grund eftersom det annars är en art som har minskat kraftigt i norra Egentliga Östersjön. Här i Bottenhavet lever arten på gränsen av sitt utbredningsområde och är inte så vanlig. I de grundare delarna förekommer en del grönalger, så som grönslick (*Cladophora glomerata*) och bergborsting (*Cladophora rupestris*). Såväl blåstång (*Fucus vesiculosus*) som smaltång (*Fucus radicans*) saknas helt på grundet och generellt är vegetationen något svagare utvecklad än på grunden längre söderut.

Fauna

Karaktäristiskt för Vänta litets Grund är den i Bottenhavsperspektiv rika förekomsten av blåmusslor (*Mytilus edulis*). Denna marina art kan generellt förväntas minska norrut i Östersjön med avtagande salthalt, men på Vänta Litets Grund är tätheterna av blåmusslor emellertid betydligt större än på de sydligare inventerade grunden i Bottenhavet. Vad den rika förekomsten kommer sig av är idag osäkert. Vänta Litets Grund är ett relativt djupt grund jämfört med övriga grund i Bottenhavet. Om detta har gynnat blåmusslorna på bekostnad av algerna är svårt att säga, men skillnaderna är under alla förhållanden intressanta.

Den antalsmässigt dominerande djurgruppen på bottnarna är tångmärlor (*Gammarus sp.*). Andra vanliga arter är snäckorna algsnäcka (*Theodoxus fluviatilis*) och oval dammsnäcka (*Lymnaea peregra*). Vidare förekommer fjädermygglarver (*Chironomidae*), fyrögd slemmask (*Prostoma obscurum*) och jaeragråsuggor (*Jaera sp.*). Fastsittande på block och stenar förekommer mossdjuret tångbark (*Electra crustulenta*), kräftdjuret havstulpan (*Balanus improvisus*) och nässeldjuret brackvattenhydroid (*Cordylophora caspia*).

Rikligt av strömmingsrom påträffades på delar av Vänta Litets Grund, vilket indikerar att grundet är en bra lekplats för fisk. Det finns uppgifter om att man i äldre tid rodde den långa vägen ut från Härnön för att lägga sina nät ute vid grundet, något som ytterligare indikerar en god tillgång på fisk. Enligt folksägen har grundet fått sitt namn från att dessa fiskare väntade ute vid området tills det var dags att ta upp näten och ro tillbaks in till land. Utsjöbankar bör generellt ha förutsättningar för att vara goda fisklekplatser eftersom strömmar skapar god vattenomsättning samt förhindrar sedimentation på rommen. På grundet observerades även tånglake (*Zoarces viviparus*), vilket är en art som är klassad som ”missgynnad” i Sveriges lista över rödlistade arter.

5. Ekologiska förutsättningar för ingående arter och naturtyper

5.1 För området i dess helhet

Utsjögrunden i Bottniska viken är naturligt karga artfattiga miljöer. Dessa karga miljöer är dock unika ur ett världsperspektiv med den låga salthalten, kärva vinterförhållandena med isläggning, det rörliga bottensubstratet och Östersjöns låga ålder sedan istiden.

5.2 För ingående naturtyper enligt art- och habitatdirektivet

Sublittoral sandbankar (1110) utgörs av bankar som är permanent täckta av havsvatten. De ligger vanligen på relativt grunt vatten med ett maxdjup på 30 meter under havsytan. Bankarna kan bestå av både sand, grus inklusive skalgrus, och sten. Bankarna skiljer sig topografiskt från omgivande bottenområden. Det varierande bottensubstratet erbjuder livsmiljöer för både mjuk- och hårbottenlevande arter. Bankarna kan vara fria från vegetation eller täckta av ålgräs (*Zostera*) och/eller makroalger. Områdena är viktiga lek- och uppväxtplatser för olika fiskarter. Gynnsam bevarandestatus innebär generellt att ingen övergödning får förekomma. Eftersom dessa bankar ofta är belägna en bit från kusten är de opåverkade av direkt landavrinning. Vidare krävs strömförhållanden som garanterar bra vattenomsättning och ger större siktdjup, samt ingen eller ringa sedimentation. Det är viktigt att vattnet är klart utan stor förekomst av partiklar vilket gynnar makroalger och ålgräs samt filtrerande djurarter. Andra viktiga förutsättningar är ständig vattentäckning, rik bottenfauna och epifauna, samt ingen påtaglig minskning av populationerna hos de typiska arterna i habitatet.

Rev (1170) utgörs av undervattensklippor eller liknande med en zonerings av bentiska växt- och djursamhällen. Där en intakt zonerings av både sublittoral och littoral samhällen finns ingår även dessa, då de bildar en värdefull ekologisk enhet. Bland karaktärsarter av växter märks olika arter av rödalger, brunalger och grönalger. Gynnsam bevarandestatus innebär generellt bl.a. god vattenkvalitet, liten eller ringa sedimentation, ingen påväxt av fintrådiga alger, intakt zonerings av bentiska växtsamhällen med hög primärproduktion samt täta och välmående blåstångsbälten.

6. Hotbild mot Natura 2000-området

Vid beskrivandet av hotbilden för ett område kan endast nu kända problem belysas. Det är viktigt att ha i åtanke att nya hot troligen kommer att identifieras i framtiden. De hot som är av global karaktär t.ex. klimatförändringar och atmosfäriskt spridna miljöbelastningar kan inte lösas genom områdets skötsel. I övervakningsarbetet är det viktigt att i mån av resurser redovisa hur de globala problemen utvecklas på såväl objekts- som länsnivå. Tyngdpunkten för hotbilden av varje enskilt Natura 2000-objekt ligger främst på lokala hot från landskaps- till artnivå.

Verksamheter som generellt kan utgöra hot mot ingående naturtyper är alla former av aktiviteter som påverkar bottenstrukturen på ett eller annat sätt, t.ex. muddring, sprängning, bottenrålning och sandsugning. Fiske är generellt sett inte att betrakta som något hot mot områdets bevarandevärden, annat än fiske som gör åverkan på bottarna.

Ytterligare hot mot de ingående naturtyperna är all form av exploatering som innebär minskad yta av habitattyperna, t.ex. vindkraftverk. Vad gäller vindkraft så är kunskapsläget om påverkan på de biologiska värdena vid utsjögrund bristfällig. Negativa effekter av den havsbaserade vindkraften kan vara, förutom att den tar habitat i anspråk, att anläggningarna utgör osynliga hot i form av magnetfält som kan störa vandringsmönster hos bl.a. fisk och även att anläggningarna avger lågfrekvent buller som kan avhålla fisk från att vistas i området. Positiva effekter av vindkraften, förutom att den utgör en förnybar energikälla, skulle eventuellt kunna vara att anläggningarna tillför nytt hårdsubstrat för fastsittande organismer att fästa vid.

Marina habitat har alltid ett potentiellt hot från utsläpp av olja eller kemikalier som skulle riskera att skada vegetation och djurliv. För de flesta marina naturtyper är övergödning ett hot, eftersom det minskar siktdjupet och påverkar artsammansättningen.

Tabell 3. Verksamheter och faktorer som kan påverka Natura 2000-området negativt

Naturtyp/art	Potentiella hot
1110 Sublittoral sandbank 1170 Rev	<ul style="list-style-type: none"> • Muddring • Sprängning • Fiske med redskap som skadar bottarna • Sandsugning • Vindkraftverk • Utsläpp av kemikalier och olja • Övergödning

7. Bevarandeåtgärder

7.1 Områdesskydd

Vänta Litets Grund är ett Natura 2000-område och har det skydd enligt miljöbalken som gäller samtliga Natura 2000-områden i landet. Alla verksamheter och åtgärder som på ett betydande sätt kan påverka Natura 2000-området negativt är tillståndspliktiga enligt 7 kap 28 a § miljöbalken.

7.2 Skötsel

De ingående naturtyperna Sublittoral sandbank (1110) och Rev (1170) ska bevaras intakta och tillåtas att utvecklas fritt, vilket innebär att inga aktiva skötselåtgärder ska vidtas.

8. Bevarandestatus

Bevarandestatusen för området som helhet med ingående naturtyper bedöms som gynnsam. Dock måste det betonas att området inte är fullständigt dokumenterat. Områdets betydelse för fisk behöver utredas i form av fiskbeståndsinventeringar. Inventeringarna bör utreda arters förekomst och beståndsstruktur samt utreda de för fisken känsliga perioder då lek- och yngeluppväxt sker i området.

9. Uppföljning av bevarandemål

Uppföljning av bevarandemål bör ske enligt följande:

Sublittoral sandbankar (1110) och Rev (1170):

- Utbredning av blåmussla följs upp vart 6:e år genom fältinventeringar.
- Naturtypernas utbredning följs upp översiktligt i samband med uppföljning av blåmusslans utbredning vart 6:e år. En mer omfattande utbredningsuppföljning genomförs vart 12:e år samt vid eventuell förändring av ytan orsakad av exploatering eller annan verksamhet.
- För att upptäcka lokala förändringar gällande övergödningen provtas och analyseras vattenkemi i samband med fältinventering av blåmussla. Den vattenkemiska analysen ska minst innehålla följande parametrar: totalkväve, totalfosfor och klorofyll a.
- Fiskbeståndsinventeringar görs vart 6:e år.
- Vid indikation på försämrad övergödningssituation kartläggs utbredningen av makrovegetation.
- För att upptäcka eventuella storskaliga förändringar som kan påverka Vänta Litets Grund följs nationell och regional vattenkemisk miljöövervakning upp.

10. Referenser

Naturvårdsverket 2003. Natura 2000 i Sverige. Handbok med allmänna råd 2003:9.

Naturvårdsverket 2005. Uppföljning av Natura 2000 i Sverige. Rapport 5434.

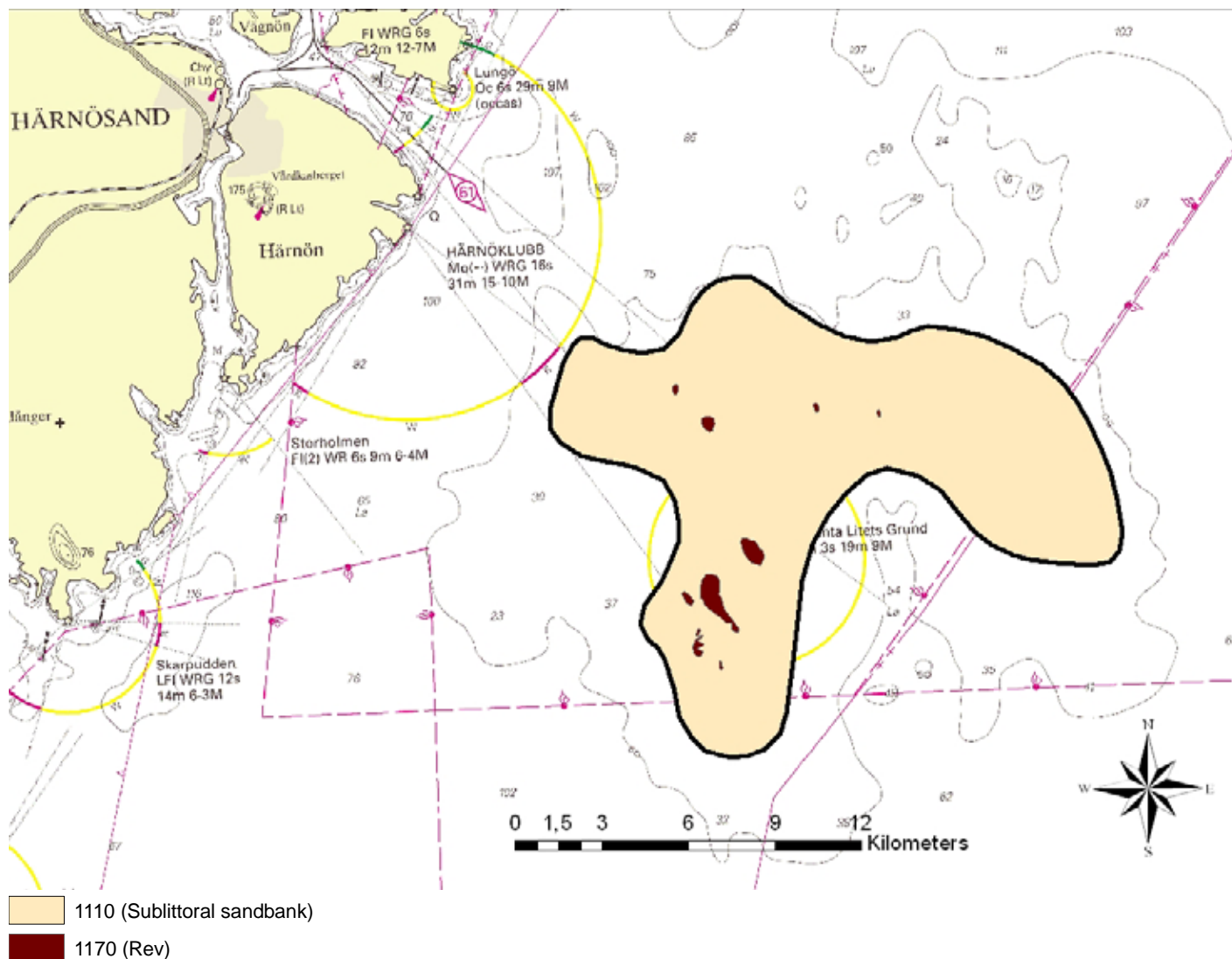
Naturvårdsverket 2006. Utsjöbanksinventeringen 2003-2005. Rapport 5576. Juni 2006.

AquaBiota 2007. Utbredningen av arter och naturtyper på utsjögrunden Marakallen, Vänta Litets grund och Finngrundets östra bank. Rapport juli 2007.

Naturvårdsverkets art- och naturtypsvisa vägledningar för Natura 2000.

www.naturvardsverket.se

11. Karta



Länsstyrelsen Västernorrland. © Bakgrundskartor Lantmäteriet, dnr 106-2004/188-Y
 Översiktskarta för Natura 2000-området **Vänna Litets Grund**.