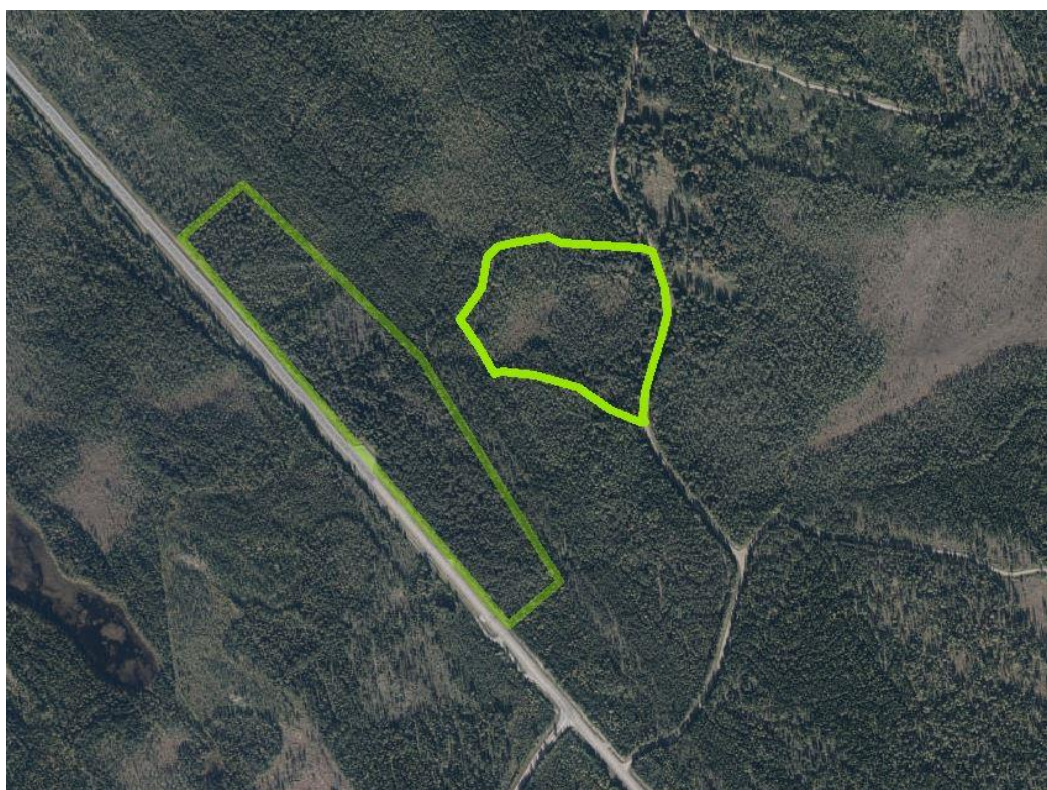




# Bevarandeplan Natura 2000

## *Ensillrebodarna SE0710212*



© Lantmäteriet Geodatasamverkan - LM Ortofoto färg, © Länsstyrelsen Västernorrland

Namn:	Ensillrebodarna
Sitecode:	SE0710212
Områdestyp:	SAC 2011-03
Area:	6,5 ha
Skyddsform:	Naturvårdsavtal N02/64NV
Kommun:	Ånge
Tillsynsmyndighet:	Skogsstyrelsen
Koordinat:	694098/149690
Karta:	17F 8J
Ägarförhållanden:	Privat
Senast uppdaterad:	2018-06-04

## INNEHÅLLSFÖRTECKNING

<b>1. ALLMÄNT OM NATURA 2000 .....</b>	<b>3</b>
1.1 Allmänt om bevarandeplanen.....	3
<b>2. GRUNDER FÖR UTPEKANDE .....</b>	<b>3</b>
2.1 Ingående naturtyper och arter enligt art- och habitatdirektiv .....	3
<b>3. BEVARANDESYFTEN OCH BEVARANDEMÅL.....</b>	<b>3</b>
<b>4. OMRÅDESBESKRIVNING .....</b>	<b>4</b>
4.1 Allmän områdesbeskrivning.....	4
<b>5. EKOLOGISKA FÖRUTSÄTTNINGAR.....</b>	<b>4</b>
5.1 För området i dess helhet.....	4
5.2 För ingående naturtyper enligt art- och habitatdirektivet.....	5
5.3 För ingående arter enligt art- och habitatdirektivet.....	5
<b>6. HOTBILD MOT NATURA 2000-OMRÅDET .....</b>	<b>6</b>
<b>7. BEVARANDEÅTGÄRDER.....</b>	<b>7</b>
7.1 Områdesskydd.....	7
7.2 Skötsel.....	7
<b>8. BEVARANDESTATUS .....</b>	<b>7</b>
<b>9. UPPFÖLJNING AV BEVARANDEMÅL.....</b>	<b>8</b>
<b>10. REFERENSER .....</b>	<b>8</b>
<b>11. KARTOR .....</b>	<b>9</b>

## 1. Allmänt om Natura 2000

Natura 2000 heter det nätverk av skyddsvärda områden som alla EU:s medlemsstater ska bidra till att skapa enligt EU:s två naturvårdsdirektiv, Art- och habitatdirektivet (Rådets direktiv 92/43/EEG av den 21 maj 1992 om bevarande av livsmiljöer samt vilda djur och växter) samt Fågeldirektivet (Rådets direktiv 79/409/EEG av den 2 april 1979 om bevarande av vilda fåglar). Syftet är att bidra till bevarandet av den biologiska mångfalden inom gemenskapen. Sverige har som medlem i EU åtagit sig att se till att naturtyperna och arterna har gynnsam bevarandestatus, dvs. att de finns kvar i långsiktigt hållbar omfattning genom att vidta bevarandeåtgärder i form av skydd och skötsel. Genom 15–17 §§ Förordningen (1998:1252) om områdesskydd har EU-direktiven implementerats i svensk lagstiftning. Ett särskilt tillstånd krävs om man vill utföra åtgärder som kan påverka miljön i ett Natura 2000-område på ett betydande sätt. Som en hjälp vid arbetet med att bevara naturvärdena i Natura 2000-områden samt som ett stöd för verksamheter som bedrivs i anslutning till området ska det finnas bevarandeplaner för samtliga områden.

### 1.1 Allmänt om bevarandeplanen

Bevarandeplanen är det dokument som ska beskriva vad som är syftet med bevarandet av varje enskilt Natura 2000-område och som ska ange vilka bevarandeåtgärder som planeras. Bevarandeplanen behandlar områdets ingående naturtyper och arter som finns upptagna i EU:s två naturvårdsdirektiv, Art- och habitatdirektivet samt Fågeldirektivet. En viktig del i arbetet med att vidta nödvändiga bevarandeåtgärder är formuleringen av bevarandesyfte och bevarandemål för varje Natura 2000-område samt att planera och prioritera vilka bevarandeåtgärder som behövs utifrån i dagsläget kända förhållanden och hot. Bevarandesyftet utgår från 17§ Förordningen om områdesskydd som anger att länsstyrelserna ska upprätta beskrivningar av syftet samt för de livsmiljöer och arter för vilka gynnsam bevarandestatus ska upprätthållas eller återställas.

## 2. Grunder för utpekande

### 2.1 Ingående naturtyper och arter enligt art- och habitatdirektivet

Ensillrebodarna är utpekade att ingå i nätverket Natura 2000 enligt art & habitatdirektivet mot bakgrund av att det inom området finns i direktivet ingående naturtyper (tabell 1) och arter (tabell 2).

**Tabell 1. Ingående naturtyp enligt art- och habitatdirektivet**

Kod	Naturtyp	Areal (ha)	Andel (%)
7230	Rikkärr	1,9	29
9050	Örtrika, näringsrika skogar med gran av fennoskandisk typ	1,4	22

**Tabell 2. Ingående arter enligt art- och habitatdirektivet**

Kod	Art
1902	Guckusko ( <i>Cypripedium calceolus</i> )
1949	Norna ( <i>Calypso bulbosa</i> )

## 3. Bevarandesyften och bevarandemål

Det överordnade bevarandesyftet för Natura 2000-nätverket är att bidra till bevarandet av biologisk mångfald genom att bibehålla eller återskapa gynnsam bevarandestatus för de naturtyper och arter som omfattas av EU:s fågeldirektiv eller Art- och habitatdirektiv. För det

enskilda Natura 2000-området är det överordnade syftet att bevara eller återställa ett gynnsamt tillstånd för de naturtyper eller arter som utgjort grund för utpekandet av området.

Natura 2000-området Ensillrebodarna är bl.a. utpekade för sina värdefulla populationer av orkidéerna guckusko och norna. Det prioriterade bevarandesyftet är att bevara och utveckla naturvärdena inom området. Området är idag skyddat som naturvårdsavtal och bör i huvudsak lämnas för fri utveckling.

I tabell 3 och 4 finns en sammanfattning av de bevarandemål som anger det tillstånd som bör råda i det enskilda området för att optimera områdets bidrag till uppnåendet av gynnsam bevarandestatus på nationell, biogeografisk eller EU-nivå.

**Tabell 3. Bevarandemål för ingående naturtyp**

Naturtyp	Bevarandemål
7230, Rikkärr	<ul style="list-style-type: none"> <li>Naturtypen bibehålls i minst 1,9 ha.</li> <li>Naturlig hydrologisk regim ska råda.</li> </ul>
9050, Örtrika, näringsrika skogar med gran av fennoskandisk typ	<ul style="list-style-type: none"> <li>Naturtypen bibehålls i minst 1,4 ha.</li> <li>Naturlig hydrologisk regim ska råda.</li> </ul>

**Tabell 4. Bevarandemål för ingående arter**

Art	Bevarandemål
1902, Guckusko ( <i>Cypripedium calceolus</i> )	<ul style="list-style-type: none"> <li>Populationens storlek bibehålls eller ökar. Minsta antalet individer får ej understiga 40 blommande individer.</li> <li>Artens livsmiljö bibehålls eller ökar i areal. Arealen får ej understiga 6,5 hektar.</li> </ul>
1949, Norna ( <i>Calypso bulbosa</i> )	<ul style="list-style-type: none"> <li>Populationens storlek bibehålls eller ökar. Minsta antalet individer får ej understiga 6 blommande individer.</li> <li>Artens livsmiljö bibehålls eller ökar i areal. Arealen får ej understiga 6,5 hektar.</li> </ul>

## 4. Områdesbeskrivning

### 4.1 Allmän områdesbeskrivning

Ensillrebodarna ligger i Borgsjö socken centralt inom det så kallade Borgsjö rikkärrsområde. Berggrunden i området består mestadels av relativt fattiga bergarter som gnejsgraniter. Dock har en kil av kalkhaltig morän härrörande från det jämtländska kalkområdet runt Storsjön förts ner mot Ljungans dalgång. Skogen består av örtrik granskog med inslag av rikkärr. Området ligger strax söder om Ensillre fäbodarna och har tidigare nyttjats för svedjedrift och bete. Plockhuggning har förekommit och hållit skogsbeståndet lagom slutet samtidigt som trampande och betande kreatur har påverkat markvegetationen. Området ligger ca 100 m öster om naturreservatet Ensillre kalkbarrskog. Vid länsstyrelsens uppföljning av guckusko 2017 påträffades inga blommor eller blad av guckusko inom området. Även norna har eftersökts men på senare tid inte återfunnits.

## 5. Ekologiska förutsättningar

### 5.1 För området i dess helhet

Området utgör en värdekärna av örtrik, näringsrik granskog i ett fragmenterat skogslandskap. Det finns förutsättningar att bibehålla områdets värden så länge mänskliga aktiviteter inte tillåts störa naturliga processer och funktioner inom eller, eventuellt i vissa fall, i nära anslutning till området.

### 5.2 För ingående naturtyper enligt art- och habitatdirektivet

**7230, Rikkärr** Öppna eller skogklädda kärr i betydelsen minerotrofa myrar med ständig tillförsel av mineralrikt vatten från omgivningen. pH-värdet är högre än i andra myrtyper, vanligen 6 eller högre. Vegetationen domineras av olika stråväxter och örter. Bottenskiktet byggs upp av s.k. brunmossor eller i vissa fall vitmossor. Många rikkärr, särskilt i södra Sverige har hävdats genom ängsbruk och betesdrift, vilket påverkat vegetationens sammansättning. Många rikkärr som idag inte betas växer därför igen till sumpskog.

Förutsättningar för gynnsam bevarandestatus:

- täckningsgraden av botten- fält- busk och trädskikt bör inte förändras till att bli nämnvärt glesare eller tätare. Undantaget fall där förändringen är en för habitatet positiv effekt av restaureringsåtgärder.
- naturlig hydrologisk regim ska råda inom och straxt utanför området.
- hävd i form av återkommande slyröjningar, slåtter eller extensivt bete kan vara en förutsättning för att naturvärden knutna till den öppna miljön ska bibehållas.
- På myrar med lång kontinuitet i trädskiktet bör skogsbruk undvikas eller bedrivs med stor naturvårdshänsyn.
- den gynnsamma bevarandestatusen bör knytas an till de ekologiska krav som de för naturtypen karakteristiska arterna har, så att de kan finnas kvar och öka i antal.
- De strukturer/formelement (ex.gungflyn) som finns på myren bibehålls och har oförändrad omfattning och geografisk spridning. Undantaget det som kan klassas som naturliga förändringar eller positiva förändringar som följd av en lyckad restaureringsåtgärd.

**9050, Örtrika, näringsrika skogar med gran av fennoskandisk typ** är enligt definition barrskogar eller blandskogor med gran på näringsrika jordar. Lokalerna ligger ofta i låglandet, i dalgångar eller på sluttningar med finsediment och rörligt markvatten. Högorter och ormbunkar dominerar men i torrare partier är lågorter vanligare. Översilade örtrika sumpskogor på sluttande mineraljordar kan ingå. Skogen kan vara måttligt påverkad av mänskliga aktiviteter såsom kreatursbete eller plockhuggning.

Förutsättningar för gynnsam bevarandestatus:

- en skoglig kontinuitet med en naturlig åldersdifferentiering och artsammansättning utvecklas i huvudsak genom naturlig dynamik
- den gynnsamma bevarandestatusen bör knytas an till de ekologiska krav som de för naturtypen karakteristiska arterna har, så att de kan finnas kvar och öka i antal.
- naturlig hydrologisk regim ska råda inom och strax utanför området.

### 5.3 För ingående arter enligt art- och habitatdirektivet

**1902, Guckusko (*Cypripedium calceolus*)** förekommer nästan enbart på kalkrika, näringsrika och fuktiga marker och växer helst i halvöppna miljöer. Tillgång på rörligt markvatten är viktigt för arten. Man påträffar den på rikkärr, ängar men också i skogar. Guckusko gynnas av måttlig störning så länge fältskiktet och hydrologin inte påverkas i större utsträckning. Arten sprider sig både med vegetativa rotskott och vindspridda frön. En uppskattad spridningssträcka är upp till 1000 meter.

Förutsättningar för gynnsam bevarandestatus:

- livsmiljön är bevarad i sitt ursprungsskick.
- täckningsgraden av högre vegetation är måttlig.
- markskiktet är intakt.

- naturlig hydrologisk regim ska råda inom och området.

**1949, Norna (*Calypso bulbosa*)** är en liten orkidé som har en stor rosa blomma med toffelformad läpp. Den växer i frisk till fuktig barrskog och blommar i maj-juni med en ensam blomma som blir två till tre centimeter lång. Växtplatsen utgörs normalt av sluttningar med rörligt markvatten. Markskiktet behöver störas för etablering av nya individer. Artens blommor är insektspollinerade, fröna är vindspridda. En uppskattning av spridningsavstånd är 500 m. Norna är rödlistad i Sverige och placerad i kategorin missgynnad (NT).

Förutsättningar för gynnsam bevarandestatus:

- Halvöppna lokaler på mark med högt pH, på kalk- eller grönstensunderlag.
- Arten gynnas av en måttlig störning, som håller markerna någorlunda solöppna utan att påverka fältskiktet i någon högre grad.

## 6. Hot mot Natura 2000 området

Området är skyddad genom Naturvårdsavtal vilket innebär att det i naturvårdsavtalet finns föreskrifter som hindrar arbetsföretag som kan skada naturmiljön. Verksamheter och faktorer som kan tänkas påverka Natura 2000-området negativt visas i tabell 5.

Vid beskrivandet av hotbilden för ett område kan endast nu kända problem belysas. Det är viktigt att ha i åtanke att nya hot troligen kommer att identifieras i framtiden. De hot som är av global karaktär t.ex. klimatförändringar och atmosfäriskt spridna miljöbelastningar kan inte lösas genom områdets skötsel. Tyngdpunkten för hotbilden av varje enskilt Natura 2000-objekt ligger främst på lokala hot från landskaps- till artnivå.

**Tabell 5. Verksamheter och faktorer som utgör potentiella hot mot områdets naturtyp**

<i>Naturtyp/Art</i>	<i>Hot</i>
7230, Rikkärr	<ul style="list-style-type: none"> <li>• Skogsbruksåtgärder i anslutning till området.</li> <li>• Verksamheter som påverkar hydrologin inom eller i nära anslutning t.ex. grävning och utökning av befintlig väg.</li> <li>• Spridning av till exempel aska och gödningsämnen i habitatet ger drastiska förändringar på vegetationens artsammansättning. Motsvarande spridning av kemiska substanser i habitatets närhet kan också skada habitatet genom luftburen deposition eller genom transport med tillrinnande vatten. En zon på 50 m närmast habitatet undantagen från spridning antas minska hotet.</li> <li>• Ökad våtdeposition av kväve gör att habitatets vegetationssammansättning förändras med resultat att antalet vitmossor minskar, och andelen gräs, buskar och träd ökar.</li> <li>• Vissa av de öppna källkärrarna med hävdgynnad flora hotas av igenväxning eller är under igenväxning pga av upphörd hävd.</li> </ul>
9050, Örtrika, näringsrika skogar med gran av fennoskandisk typ	<ul style="list-style-type: none"> <li>• Skogsbruksåtgärder i anslutning till området.</li> <li>• Verksamheter som påverkar hydrologin inom eller i nära anslutning t.ex. grävning och utökning av befintlig väg.</li> </ul>
1902, Guckusko ( <i>Cypripedium calceolus</i> )	<ul style="list-style-type: none"> <li>• Igenväxning, för tät skog.</li> <li>• För högt markslitage kan kompaktera marken så att hydrologin förändras samt effektivt hindra arten att</li> </ul>

	spridas vegetativt. <ul style="list-style-type: none"> <li>• Skogsbruksåtgärder i anslutning till området.</li> <li>• Anläggning av skogsbilväg i närheten av området.</li> </ul>
1949, Norna ( <i>Calypso bulbosa</i> )	<ul style="list-style-type: none"> <li>• Om skogen sluter sig och blir för tät så påverkar det oftast arten negativt.</li> <li>• Insamling och uppgrävning för inplantering i trädgårdar, eller för att sälja utomlands.</li> </ul>

## 7. Bevarandeåtgärder

### 7.1 Områdesskydd

Ensilirebodarna är förutom att vara skyddat inom nätverket Natura 2000 också skyddat som naturvårdsavtal enligt svensk lag. Området har därför det rättsliga skydd som kan tänkas behövas. Enligt 7 kap 28 a § miljöbalken krävs det tillstånd för att bedriva verksamheter eller vidta åtgärder som på ett betydande sätt kan påverka ett natura 2000-område.

Tillståndsprövningar ska utgå från hur verksamheten eller åtgärden påverkar områdets bevarandemål och möjligheten för området att uppnå bevarandesyftet.

Inför sådana verksamheter måste en detaljinventering göras för att klargöra vart varje bestånd av guckusko och norna finns så att inte dessa skadas.

### 7.2 Skötsel

Utgångspunkten för området är att det bör utvecklas under naturliga processer så länge som bestånden av norna och guckusko är välmående. Eftersom bestånden kan missgynnas av en alltför tät och igenväxt miljö kan det bli aktuellt med en manuell försiktig gallring eller röjning av främst mindre granar. Det är mycket viktigt att ris eller andra avverkningsresten avlägsnas från platsen direkt. Sammanfattning av planerade skötselåtgärder visas i tabell 6.

Under försommaren 2005 låg det mycket rishögar efter en tidigare gallring i området där nornan växer. Tyvärr avlägsnades aldrig rishögarna vilket sannolikt är en av orsakerna till nornans minskning inom området.

**Tabell 6. Sammanfattning av planerade skötselåtgärder**

<i>Skötselåtgärd</i>	<i>Tidpunkt</i>	<i>Prioritet</i>
Fri naturlig utveckling	Tills vidare	1
Eventuellt uttag av mindre gran	Vid behov	2

## 8. Bevarandestatus

Bevarandestatusen för området i sin helhet och för naturtyperna är gynnsam då området inte är berört av storskaligt skogsbruk eller verksamheter som påverkat markhydrologin. För de utpekade arterna är bevarandestatusen inte gynnsam. Länsstyrelsens uppföljning inom området av både norna och guckusko visar på en negativ utveckling av populationerna för de båda orkideerna. Den negativa utvecklingen beror troligtvis på tidigare gallringsåtgärder inom området där tillräckligt god hänsyn inte tagits. Bevarandestatusen för både guckusko och norna anses därför i dagsläget inte som tillfredsställande. Om livsmiljön inte försämras kan med tiden kolonisering av nya individer till området ske, till exempel från närliggande Ensilire kalkbarrskog.

## 9. Uppföljning av bevarandemål

Uppföljning av naturtyper och arter sker enligt Naturvårdsverket riktlinjer för uppföljning av skyddade områden och är beskrivna i regionala uppföljningsplaner på Naturvårdsverkets hemsida. Områdesvis uppföljning kommer att ske inom ett enskilt Natura 2000 område ifall det finns faktorer som där behöver följas upp särskilt och som inte fångas upp av den regionala uppföljningsplanen. Utvärdering av gynnsam bevarandestatus för naturtyper och arter sker på biogeografisk nivå, för Västernorrlands län den boreala regionen.

Inom området bör särskild hänsyn tas till nedan stående art/arter i uppföljningen. Eventuella åtgärdsprogram ska beaktas vid uppföljningen. Uppföljningen sker enligt följande:

### **1902, Guckusko (*Cypripedium calceolus*) och 1949, Norna (*Calypso bulbosa*)**

- Lokalen bör normalt sett besökas vart 3:e år. Eftersom bevarandestatusen i dagsläget (2017) för både norna och guckusko inte är tillfredsställande bör området besökas varje eller vartannat år. Vid fynd ska även en bedömning göras av vilka eventuella restaureringsåtgärder som kan behövas.
- Vid besöken ska antalet individer räknas. Dessutom anges antalet blommande och icke blommande skott. En uppskattning av växtplatsens totala yta skall göras och markeras på karta.
- En uppföljning av eventuella restaureringsåtgärder ska göras vid varje besök i området.

## 10. Referenser

Art-och habitatdirektivet, Rådets direktiv 92/43/EEG an den 21 maj 1992 om bevarande av livsmiljöer samt vilda djur och växter, officiell svensk översättning, version 01.01.2007

Natura 2000 i Sverige, handbok med allmänna råd, Naturvårdsverkets handbok 2003:9

15–17 §§ Förordningen (1998:1252) om områdesskydd enligt miljöbalken m. m.

Öhrling, H, Göthe, L och Norrgrann, O. 1999. Registerblad av riksintresse för naturvård i Västernorrlands län: Norra Borgsjös rikområde. Länsstyrelsen i Västernorrlands län.

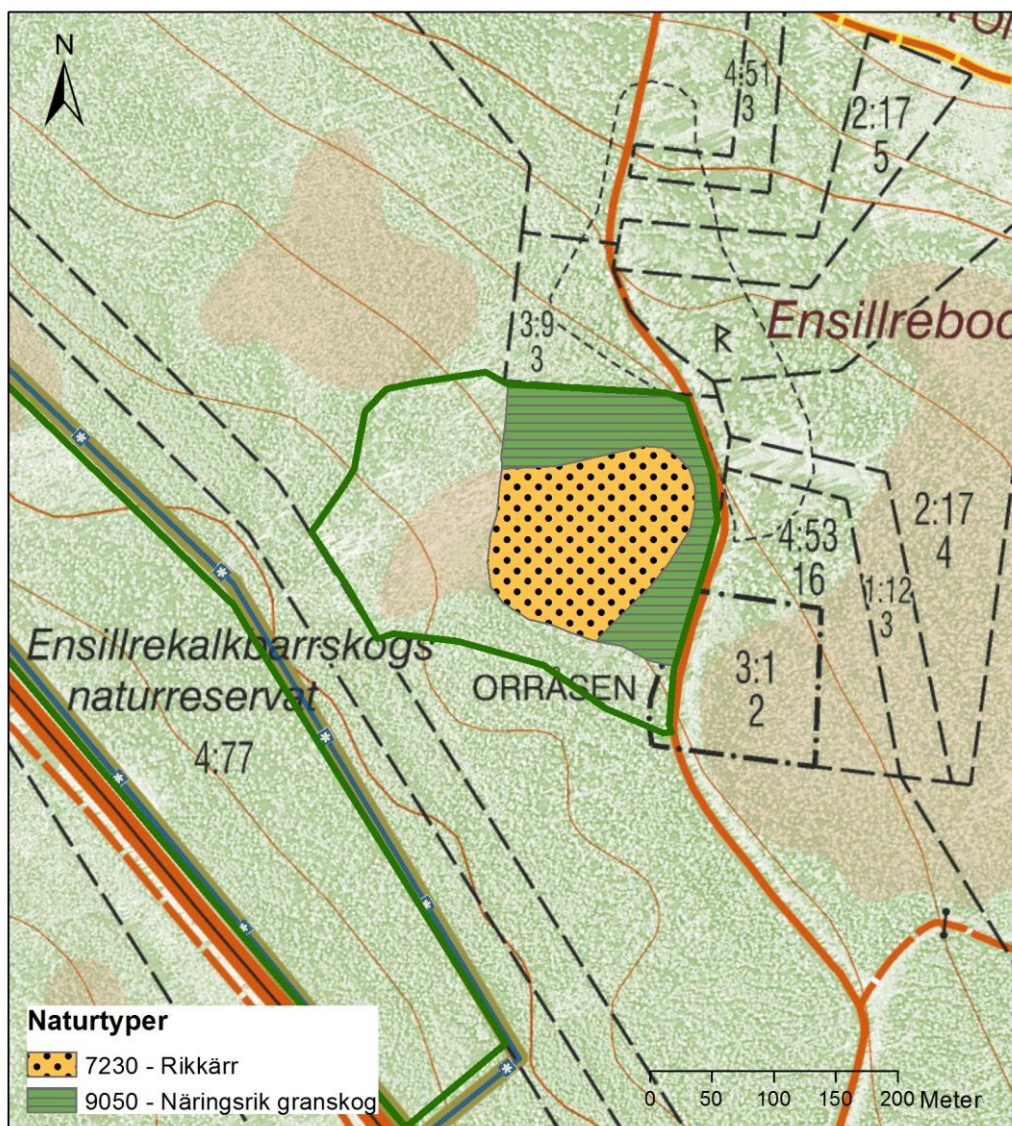
Berg, I. & Öhrling, H. 1985. *Hotade skogsväxter i Medelpad*. Examensarbete Biologisk grundutbildning. Umeå universitet. 1985:7.



Naturvårdsverket 2003. Natura 2000, Art- och naturtypsvisa vägledningar.



## 11. Kartor

Kartorna nedan visar de ingående naturtypernas utbredning samt en översikt av området. Aktuell information om naturtyperns utbredning och arter i ett enskilt område finns på Naturvårdsverkets hemsida, kartverket *skyddad natur*. Observera att det är naturtypernas utbredning och förekomst i verkligheten som gäller vid en tillståndsprovning enligt miljöbalken. Det innebär att både rapporterad areal och det som framgår av naturanaturtypskartan (NNK) kan behöva säkerställas med ytterligare uppgifter, t.ex. fältinventeringar.



 Natura 2000  
 Naturreservat



© Länsstyrelsen Västernorrland  
 © Lantmäteriet Geodatasamverkan