



Länsstyrelsen
Västernorrland



Bevarandeplan Natura 2000

Rigstakärret SE0710201



Foto: Per Sander

Namn:	Rigstakärret
Sitecode:	SE0710201
Områdestyp:	SAC 2011-03
Areal:	4,6 ha
Skyddsform:	Biotopskydd
Kommun:	Timrå
Tillsynsmyndighet:	Skogsstyrelsen
Koordinat:	69358/15886
Karta:	17H 7H
Ägarförhållanden:	Privat
Uppdaterad:	2018-06-04

INNEHÅLLSFÖRTECKNING

1. ALLMÄNT OM NATURA 2000.....	3
1.1 Allmänt om bevarandeplanen.....	3
2. GRUNDER FÖR UTPEKANDE	3
2.1 Ingående naturtyp enligt art- och habitatdirektiv.....	3
3. BEVARANDESYFTEN OCH BEVARANDEMÅL.....	3
4. OMRÅDESBESKRIVNING	4
4.1 Allmän områdesbeskrivning.....	4
4.2 Intressanta arter i området, ej med i art- och habitatdirektivet.....	4
5. EKOLOGISKA FÖRUTSÄTTNINGAR.....	4
5.1 För området i dess helhet.....	4
5.2 För ingående naturtyp enligt art- och habitatdirektivet.....	4
6. HOTBILD MOT NATURA 2000-OMRÅDET	5
7. BEVARANDEÅTGÄRDER.....	5
7.1 Områdesskydd.....	5
7.2 Skötsel.....	5
8. BEVARANDESTATUS	5
9. UPPFÖLJNING AV BEVARANDEMÅL.....	6
10. REFERENSER	6
11. KARTOR	7

1. Allmänt om Natura 2000

Natura 2000 heter det nätverk av skyddsvärda områden som alla EU:s medlemsstater ska bidra till att skapa enligt EU:s två naturvårdsdirektiv, Art- och habitatdirektivet (Rådets direktiv 92/43/EEG av den 21 maj 1992 om bevarande av livsmiljöer samt vilda djur och växter) samt Fågeldirektivet (Rådets direktiv 79/409/EEG av den 2 april 1979 om bevarande av vilda fåglar). Syftet är att bidra till bevarandet av den biologiska mångfalden inom gemenskapen. Sverige har som medlem i EU åtagit sig att se till att naturtyperna och arterna har gynnsam bevarandestatus, dvs. att de finns kvar i långsiktigt hållbar omfattning genom att vidta bevarandeåtgärder i form av skydd och skötsel. Genom 15–17 §§ Förordningen (1998:1252) om områdesskydd har EU-direktiven implementerats i svensk lagstiftning. Ett särskilt tillstånd krävs om man vill utföra åtgärder som kan påverka miljön i ett Natura 2000-område på ett betydande sätt. Som en hjälp vid arbetet med att bevara naturvärdena i Natura 2000-områden samt som ett stöd för verksamheter som bedrivs i anslutning till området ska det finnas bevarandeplaner för samtliga områden.

1.1 Allmänt om bevarandeplanen

Bevarandeplanen är det dokument som ska beskriva vad som är syftet med bevarandet av varje enskilt Natura 2000-område och som ska ange vilka bevarandeåtgärder som planeras. Bevarandeplanen behandlar områdets ingående naturtyper och arter som finns upptagna i EU:s två naturvårdsdirektiv, Art- och habitatdirektivet samt Fågeldirektivet. En viktig del i arbetet med att vidta nödvändiga bevarandeåtgärder är formuleringen av bevarandesyfte och bevarandemål för varje Natura 2000-område samt att planera och prioritera vilka bevarandeåtgärder som behövs utifrån i dagsläget kända förhållanden och hot. Bevarandesyftet utgår från 17§ Förordningen om områdesskydd som anger att länsstyrelserna ska upprätta beskrivningar av syftet samt för de livsmiljöer och arter för vilka gynnsam bevarandestatus ska upprätthållas eller återställas.

2. Grunder för utpekande

2.1 Ingående naturtyp enligt art- och habitatdirektivet

Rigstakärret är utpekat att ingå i nätverket Natura 2000 enligt art & habitatdirektivet mot bakgrund av att det inom området finns den i direktivet prioriterade naturtypen Lövsumpskog av fennoskandisk typ (tabell 1).

Tabell 1. Ingående naturtyp enligt art- och habitatdirektivet

Kod	Naturtyp	Areal (ha)	Andel (%)
*9080	Lövsumpskogar av fennoskandisk typ	4,2	91

*) = Prioriterad naturtyp

3. Bevarandesyften och bevarandemål

Det överordnade bevarandesyftet för Natura 2000-nätverket är att bidra till bevarandet av biologisk mångfald genom att bibehålla eller återskapa gynnsam bevarandestatus för de naturtyper och arter som omfattas av EU:s fågeldirektiv eller Art- och habitatdirektiv. För det enskilda Natura 2000-området är det överordnade syftet att bevara eller återställa ett gynnsamt tillstånd för de naturtyper eller arter som utgjort grund för utpekandet av området.

Natura 2000-området Rigstakärret utgör en mycket värdefull och orörd lövsumpskog. Området hyser flera ovanliga arter och är ett representativt exempel på en idag mycket sällsynt naturtyp. Det främsta bevarandesyftet är att bevara lövsumpskogen med sin naturliga hydrologi området.

Området är skyddat som biotopskydd. Något ytterligare behov av bevarandeåtgärder är inte känt. Ett visst uttag av gran kan vara motiverat ifall granen riskerar att komma upp i för stort antal. I tabell 2 finns en sammanfattning av de bevarandemål som anger det tillstånd som bör råda i det enskilda området för att optimera områdets bidrag till uppnåendet av gynnsam bevarandestatus på nationell, biogeografisk eller EU-nivå.

Tabell 2. Bevarandemål för ingående naturtyp

<i>Naturtyp</i>	<i>Bevarandemål</i>
9080, Lövsumpskogar av fennoskandisk typ	<ul style="list-style-type: none"> • Naturtypen bibehålls i minst 4,2 ha • Naturlig hydrologisk regim ska råda • Andelen gran får inte överstiga 20 % täckningsgrad • Kontinuitet av lövträd inklusive gamla träd

4. Områdesbeskrivning

4.1 Allmän områdesbeskrivning

Rigstakärret ligger i en sänka i ett produktionsinriktat skogslandskap. Området är i princip opåverkat av modernt skogsbruk. Området översilas av markavvattning och en mindre bäck bildas i den nedre delen av området. Lövskogen består främst av klibbal och gran. Lövträden står mestadels på socklar. Området är klassat som nyckelbiotop.

4.2 Intressanta arter i området som ej är med i artdirektivet

Inom området har man bland annat hittat ringlav (*Evernia divaricata*).

5. Ekologiska förutsättningar

5.1 För området i dess helhet

Lövsumpskogen är idag en värdefull livsmiljö för många arter och har förutsättningar att vara det så länge inte området kalavverkas och hydrologin inte påverkas i närområdet.

5.2 För ingående naturtyp enligt art- och habitatdirektivet

9080, Lövsumpskogar av fennoskandisk typ har ofta inslag av gran och finns i huvudsak på översilad mark. I Norrland dominerar mest gråal, glasbjörk och asp i trädskiktet. Träden står vanligtvis på socklar.

Förutsättningar för gynnsam bevarandestatus

- Kontinuitet av lövträd olika trädslag och av varierande ålder inklusive gamla träd.
- Förekomst av substrat t.ex. död ved, gamla träd och förekomst av trädsocklar är av största vikt i denna naturtyp för främst mossor, men även epifytiska lavar och svampar, samt för insekter och landmollusker.
- Skogstypens naturvärden utvecklas i huvudsak genom naturlig dynamik vilket omfattar naturliga störningar, som t.ex. stormfällningar och insektsangrepp.
- Översilad eller genomsilad mark.
- Opåverkad hydrologi.

6. Hot mot Natura 2000 området

Rigstakärret är förutom att vara skyddat inom nätverket Natura 2000 också skyddat som biotopskydd. Verksamheter och faktorer som kan tänkas påverka Natura 2000-området negativt visas i tabell 4.

Länsstyrelsen bedömer inte att det är ett stort hot mot området att i samförstånd med Skogsstyrelsen bedriva skogsbruk på marken norr om området samt att köra skogsmaskiner nära områdets nordvästra gräns. Verksamheter och faktorer som kan tänkas påverka Natura 2000-området negativt visas i tabell 3.

Vid beskrivandet av hotbilden för ett område kan endast nu kända problem belysas. Det är viktigt att ha i åtanke att nya hot troligen kommer att identifieras i framtiden. De hot som är av global karaktär t.ex. klimatförändringar och atmosfäriskt spridna miljöbelastningar kan inte lösas genom områdets skötsel. Tyngdpunkten för hotbilden av varje enskilt Natura 2000-objekt ligger främst på lokala hot från landskaps- till artnivå.

Tabell 3. Verksamheter och faktorer som kan påverka Natura 2000-områdets naturtyp negativt

<i>Naturtyp</i>	<i>Hot</i>
9080, Lövsumpskogar av fennoskandisk typ	<ul style="list-style-type: none"> • Skogsbruksåtgärder inom eller i anslutning till området • Verksamheter som påverkar hydrologin inom eller i nära anslutning t.ex. grävning, vägdragning • Täta granbestånd • Exploateringsverksamheter • Transporter över området

7. Bevarandeåtgärder

7.1 Områdesskydd

Området är förutom att vara skyddat inom nätverket Natura 2000 också skyddat som biotopskydd. Området har därför det rättsliga skydd som kan tänkas behövas. Verksamheter i nära anslutning till det skyddade området kan kräva tillstånd enligt Natura 2000-regelverket.

7.2 Skötsel

Utgångspunkten för området är att det bör utvecklas fritt under naturliga förhållanden och processer. Det kan dock bli nödvändigt med ett visst uttag av gran om denna skulle komma upp i för stort antal. Sammanfattning av planerade skötselåtgärder visas i tabell 4.

Tabell 4. Sammanfattning av planerade skötselåtgärder

<i>Skötselåtgärd</i>	<i>Tidpunkt</i>	<i>Prioritet</i>
Fri naturlig utveckling	Tills vidare	1
Uttag av gran	Vid behov	1

8. Bevarandestatus

Bevarandestatusen för området i sin helhet och för naturtypen är gynnsam då området inte är negativt påverkat av skogsbruk eller verksamheter som påverkat markhydrologin.

9. Uppföljning av bevarandemål

Uppföljning av naturtyper och arter sker enligt Naturvårdsverket riktlinjer för uppföljning av skyddade områden och är beskrivna i regionala uppföljningsplaner på Naturvårdsverkets hemsida. Områdesvis uppföljning kommer att ske inom ett enskilt Natura 2000 område ifall det finns faktorer som där behöver följas upp särskilt och som inte fångas upp av den regionala uppföljningsplanen. Utvärdering av gynnsam bevarandestatus för naturtyper och arter sker på biogeografisk nivå, för Västernorrlands län den boreala regionen.

10. Referenser

Art-och habitatdirektivet, Rådets direktiv 92/43/EEG an den 21 maj 1992 om bevarande av livsmiljöer samt vilda djur och växter, officiell svensk översättning, version 01.01.2007

Natura 2000 i Sverige, handbok med allmänna råd, Naturvårdsverkets handbok 2003:9

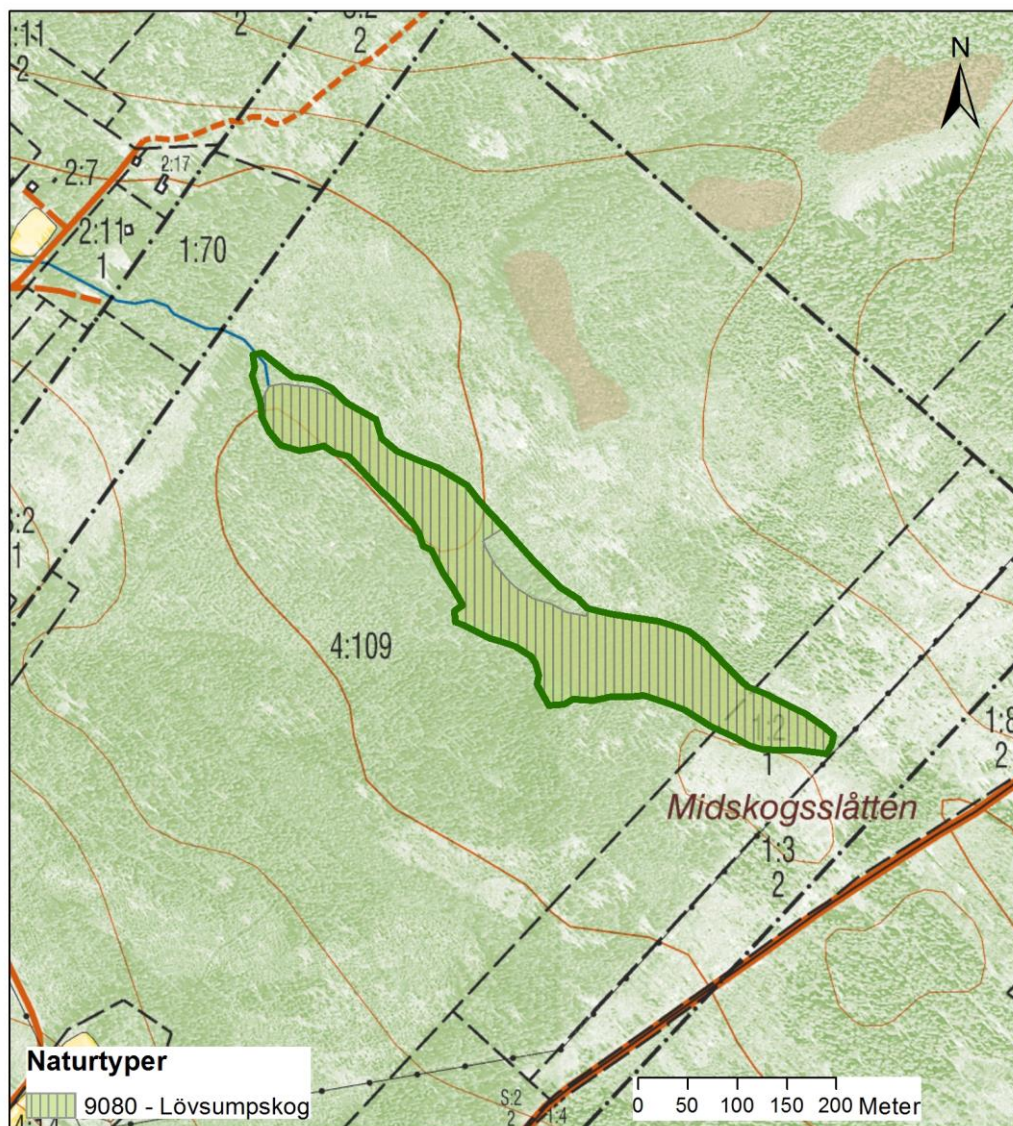
15–17 §§ Förordningen (1998:1252) om områdesskydd enligt miljöbalken m. m.

Simonsson, P & Dynesius, M. 1980. Fågelmyrar i Västernorrlands län, en ornitologisk inventering. Länsstyrelsen i Västernorrlands län, rapport 1980: 13. Härnösand.

Walden, H. 1997. Rapport från ekologiska fältundersökningar av landmollusk-faunan i Timrå kommun. Naturhistoriska museet, Göteborg

11. Kartor

Kartorna nedan visar de ingående naturtypernas utbredning samt en översikt av området. Aktuell information om naturtypers utbredning och arter i ett enskilt område finns på Naturvårdsverkets hemsida, kartverktyget skyddad natur. Observera att det är naturtypernas utbredning och förekomst i verkligheten som gäller vid en tillståndsprövning enligt miljöbalken. Det innebär att både rapporterad areal och det som framgår av naturanaturtypskartan (NNK) kan behöva säkerställas med ytterligare uppgifter, t.ex. fältinventeringar.



 Natura 2000

 Naturresevat



© Länsstyrelsen Västernorrland

© Lantmäteriet Geodatasamverkan