

# Bevarandeplan Natura 2000

(enligt 17 § förordningen om Områdesskydd; 1998:1252)

Boxholms kommun, Östergötlands län

<b>Natura 2000-område</b>	Pukehål	<b>Totalareal</b>
<b>Natura 2000-kod</b>	SE0230183	55 ha
<b>Fastställd av Länsstyrelsen</b>	2005-08-15	

## Områdestyp; status

pSCI-område enligt Art- och habitatdirektivet; Regeringsgodkänt

**Ägandeförhållanden:** Linköpings stift

## Ingående naturtyper enligt art- och habitatdirektivet

\*) = *Prioriterad art eller naturtyp*

		<b>Areal</b>
9010	*Västlig taiga	55 ha

Arealen av naturtypen 9010 har utökats från den regeringsgodkända arealen på ca 36 ha.

## Ingående arter enligt art- och habitatdirektivet

Grön sköldmossa Buxbaumia viridis

## Bevarandesyfte och mål

**Grön sköldmossa:** Arten ska leva kvar med en stark population i området på lång sikt. Målsättningen är att arten ska finnas på minst tio lågor samtidigt.

**\*Västlig taiga:** Målsättningen med området är att arealen av habitatet inte ska minska och att eventuell påverkan från dräneringsföretag ska upphöra i barrsumpskog. Mängden död ved ska öka så mycket som möjligt på naturlig väg och i slutändan inte understiga 20 % av virkesförrådet i genomsnitt. Andelen död ved kan i slutändan även vara betydligt högre. Lövinslaget i skogen ska inte understiga 5 % i genomsnitt. Typiska arter för naturtypen ska leva kvar.

## Beskrivning

Pukehål ligger strax norr om Malexander, vid sjön Malgen. Området består av gammal barrskog omväxlat av lövrika successioner där asp och björk är vanliga. Inom området finns även några små sumpskogar med inslag av klibbal. I rikare delar av skogen finns inslag av hassel och någon ek och lönn. Området är rikt på rödlistade mossor och lavar och har dessutom goda förutsättningar att hysa krävande skogsfåglar.

## Beskrivning av arter och livsmiljöer

**Grön sköldmossa:** Arten växer på multnande stammar och stubbar, i frisk till fuktig barr- eller blandskog. Substratet är murken och mjuk ved. Vanligtvis finns endast några få sporkapslar på varje låga.

I sällsynta fall kan grönsköldmossa även förekomma direkt på humusrik skogsmark. Arten finns i skog som lämnats till fri utveckling, där småskaliga störningar leder till fortlöpande tillförsel av grov död ved i olika former, vilken arten kan växa på. Spridningsförmåga: De substrat som mossan föredrar är relativt kortlivade och därför är det viktigt att det finns en kontinuerlig tillgång på lämplig ved inom spridningsavstånd på varje lokal. Arten förväntas normalt kunna sprida sig som mest 1 m vegetativt, och effektivt 1 km med sporer under en 10-årsperiod.

**\*Västlig taiga:** Naturtypen består av äldre naturskogsartade barrskogar samt naturliga successioner efter större störningar. Det kanske viktigaste elementet för naturtypen är den döda veden som hyser en lång rad vedlevande svampar, mossor, lavar och insekter och är en förutsättning för många fåglar. I många områden är även lövinslaget av avgörande betydelse för många arter. En del arter är även helt beroende av brandfält för sin överlevnad.

## Hotbild - vad kan påverka Natura 2000-området negativt?

**Grön sköldmossa:** Arten missgynnas av gallringar och försvinner vid mer omfattande avverkningar. Även andra åtgärder som leder till ett torrare lokalklimat eller minskad tillgång på död ved är negativt för arten.

**\*Västlig taiga:** Naturtypen påverkas negativt av skogsbruk, vägdragningar, dikningar och exploateringar i de flesta former. Upparbetande av vindfällan och torrträd är negativt. I vissa områden kan även frånvaro av åtgärder vara negativt. Detta gäller främst områden där branden varit en naturlig och viktig del i dynamiken i skogen.

## Bevarandeåtgärder - med tidplan

Enligt 7 kap 28 § a MB krävs tillstånd för att bedriva verksamheter eller vidta åtgärder (i eller utanför) som på ett betydande sätt kan påverka miljön i ett Natura 2000-område. Tillstånd krävs inte för verksamheter och åtgärder som direkt hänger samman med områdets skötsel. Området planeras att skyddas som naturreservat innan 2010.

**Grön sköldmossa:** Arten är fridlyst (1 c § Artskyddsförordningen (1998:179) samt NFS 1999:12).

## Bevarandestatus idag

**Grön sköldmossa:** Grön sköldmossa är känd från cirka 500 lokaler i landet, varav de flesta är belägna i Stockholms (c. 150 lokaler), Uppsala (c. 100 lokaler) och Östergötlands län (c. 100 lokaler). Flertalet observationer är gjorda i modern tid. I Sverige finns cirka en tredjedel av artens världspopulation, och Sverige är det land globalt som har flest antal lokaler. Grön sköldmossa är rödlistad i Sverige, där den är placerad i kategorin Missgynnad (NT).

**\*Västlig taiga:** Denna mycket heterogena naturtyp finns spridd i hela den boreala delen av landet. De största arealerna finns i Norrlandslänen och där finns även mycket av de största naturvärdena, även om områden med höga naturvärden finns i hela landet. Historiskt sett är förlusten av västlig taiga mycket stor och endast några få procent återstår (ca 3 % av 21 milj. ha) i boreal region. Vad gäller naturtypens kvalité i detta objekt så finns här en viss brist på död ved inom habitatet. Området är detta till trots ett av de bästa exemplen på naturtypen i länet.

## Uppföljning av bevarandemålen

För tillfället pågår ett nationellt projekt där metoder och arbetssätt anpassade för övervakning av Natura 2000 arbetas fram. De strukturer som mäts är bland annat täckningsgrad av träd och buskar, trädslagssammansättning och mängd död ved. Fåglar följs främst inom ramen för ”Svensk Häckfågeltaxering”.

## Kartor

Kartorna som följer visar områdets läge samt naturtypernas utbredning i terrängen.

## Referenser

[Länsstyrelsen Östergötlands webb](http://www.e.lst.se)

(<http://www.e.lst.se>)

[Naturvårdsverkets webb](http://www.naturvardsverket.se)

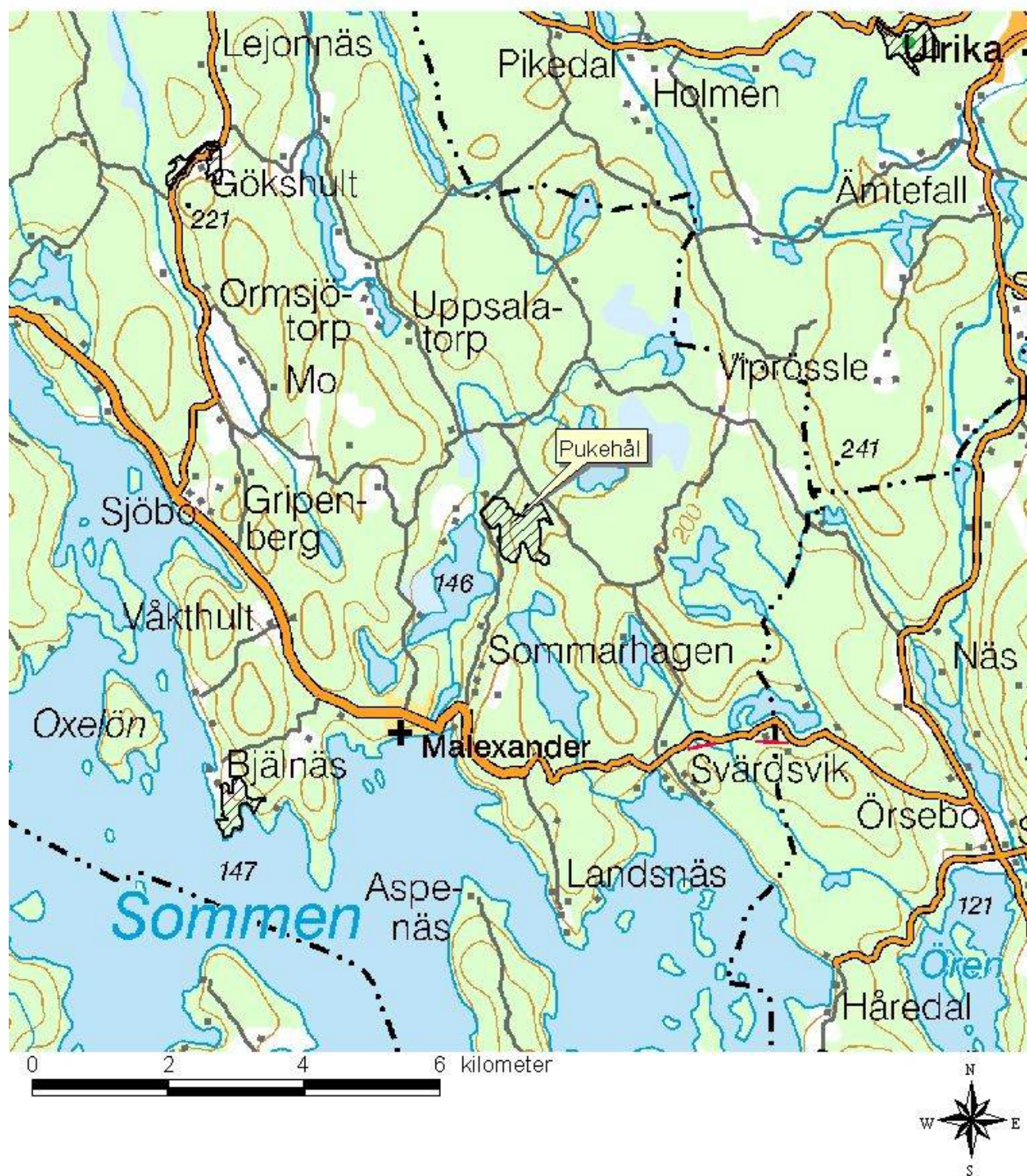
(<http://www.naturvardsverket.se>)


[Natura 2000-kartor på webben](http://w3.vic-metria.nu/n2k/jsp/main.jsp)

(<http://w3.vic-metria.nu/n2k/jsp/main.jsp>)

Naturvårdsverkets vägledningsdokument för habitat och ArtDatabankens vägledningar för arter.

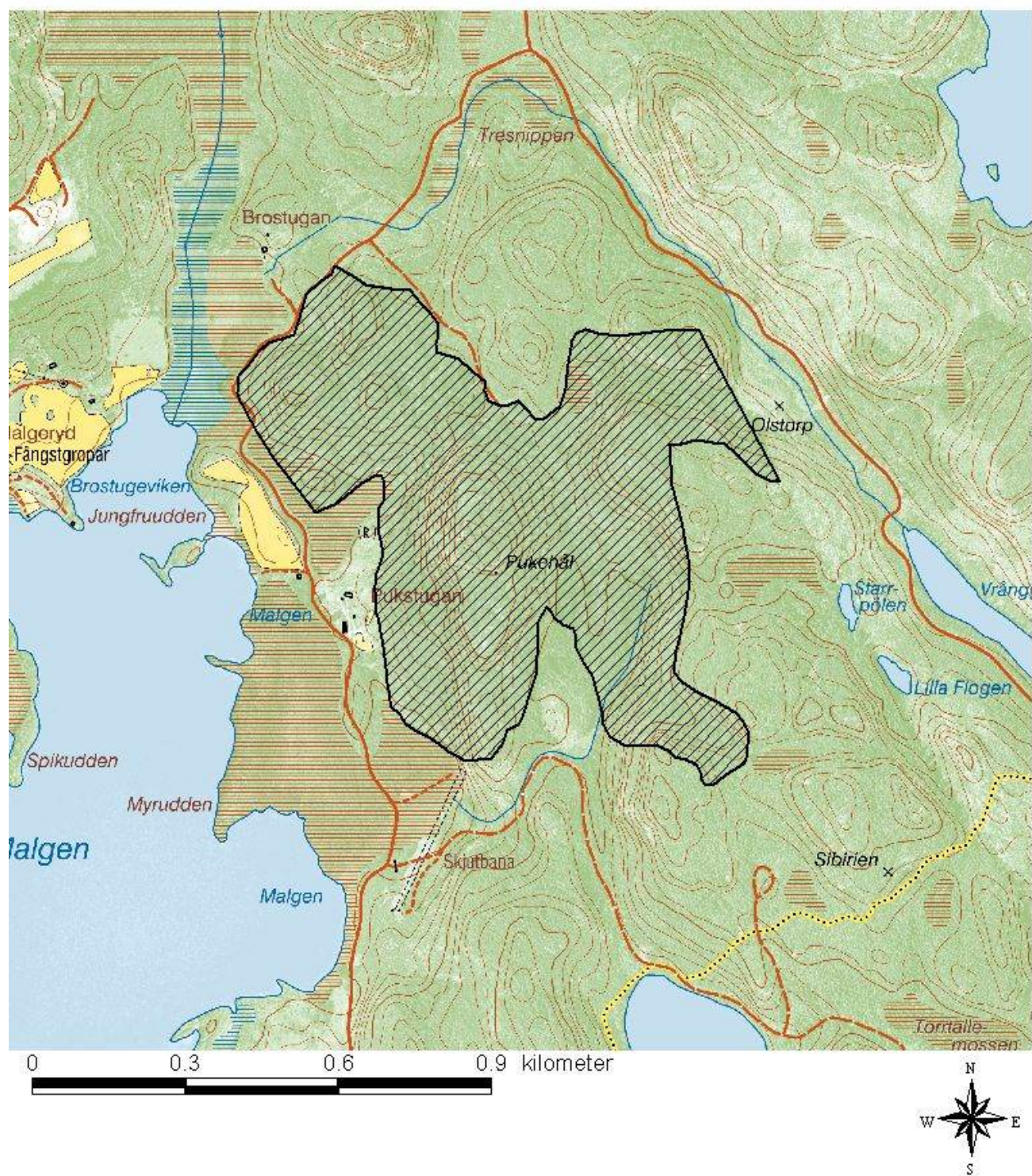
## Översiktskarta



 Natura 2000-områden

Bakgrundskartor Lantmäteriet, dnr 106-2004/188

## Natura 2000-områdets utbredning



 Områdets utbredning

Bakgrundskartor Lantmäteriet, dnr 106-2004/188