



Beslut

Datum
2018-06-04

Dnr (anges vid skriftväxling)
511-4006-2015

Beslut för bildande av naturreservatet Finningsvalen

Uppgifter om naturreservatet

Naturreservatets namn: Finningsvalen
NVR-id: 2048558
Kommun: Åre
Län: Jämtland
Fastighetskartan: 70E6BN och 70E6BS
Lägesbeskrivning: 14 km öster om Kallsedet och ca 35 km nordost om Åre
Centrumkoordinater: N: 7064904 E: 413104 (SWEREF99 TM)
Fastighet: Del av Kalls-backen 1:8
Ägare: Ocke Ångsåg AB
Förvaltare: Länsstyrelsen Jämtlands län
Totalareal: 111 hektar, varav 105 hektar produktiv skogsmark





Innehållsförteckning

Länsstyrelsens beslut	3
Syftet med naturreservatet	3
Skälen för beslutet	3
Beskrivning av området	3
Föreskrifter	4
Undantag från föreskrifterna	6
Skötselplan.....	6
Redogörelse för ärendet	6
Ärendets beredning	6
Synpunkter på förslaget till beslut	7
Länsstyrelsens bedömning	7
Naturvärdesinventeringar.....	8
Förenlighet med riksintressen, planer och områdesbestämmelser	8
Konsekvensutredning.....	8
Upplýsningar	8
Bilagor.....	10

Länsstyrelsens beslut

Länsstyrelsen förklarar med stöd av 7 kap. 4 § miljöbalken det område som utmärks på bifogad karta, bilaga 1, som naturreservat.

Beslutet riktar sig till var och en, fastighetsägare och innehavare av särskild rätt, vars rättigheter att använda mark- och vattenområden berörs inom reservatsområdet.

Naturreservatets namn ska vara **Finningsvalen**

Syftet med naturreservatet

Syftet med naturreservatet är att bevara biologisk mångfald och värdefulla naturmiljöer. Områdets näringsrika grandominerade naturskogar samt området orörda karaktär med dess ekosystem och biologiska mångfald ska bevaras.

Syftet nås genom fri utveckling.

Skälen för beslutet

Naturreservatets prioriterade bevarandevärden och därmed skälen för beslutet är:

- Näringsrik grandominerad naturskog präglad av intern beståndsdynamik med dess förekomst av gamla träd, torrakor och liggande trädstammar i olika nedbrytningsstadier.
- De ved- och barklevande arter som är knutna till ovanstående livsmiljö.

Beskrivning av området

Naturreservatet Finningsvalen är beläget cirka 35 kilometer nordnordost om Åre och strax sydväst om sjön Juvuln. Berggrunden består av gråvacka, lerskiffer och kalksten. Fastmarkens jordart är övervägande moig morän. Altituden varierar mellan 600 respektive 410 meter över havet.

Naturreservatet är 110,6 hektar stort och utgörs av en nordostsluttning. Den nedre delen av sluttningen domineras av näringsrik grandominerad naturskog med mycket höga naturvärden. Längre upp i sluttningen övergår granskogen successivt i fjällbjörkskog. Mindre rikkär finns i hela området.

Den näringsrika granskogen i sluttningens nedre del utgörs av 150-160 åriga bestånd med god åldersspridning och förnygring. Skogen är välsluten och högproduktiv. Högstubbar och toppbrutna träd är frekvent förekommande och likaså förrötad liggande död ved i olika dimensioner och nedbrytningsstadier. Skogen har ett betydande lövinslag som främst utgörs av björk men även av spridda sälgar och rönnar. Fältvegetationen domineras av högrört. En mer omfattande beskrivning finns i skötselplanen, bilaga 4.

Föreskrifter

För att uppnå och tillgodose syftet med naturreservatet beslutar Länstyrelsen med stöd av 7 kap. 5, 6 och 30 §§ miljöbalken samt 22 § första stycket förordningen (1998:1252) om områdesskydd enligt miljöbalken m.m. att nedan angivna föreskrifter ska gälla för naturreservatet.

A. Föreskrifter enligt 7 kap. 5 § andra stycket miljöbalken om inskränkningar i rätten att använda mark- och vattenområden

Utöver föreskrifter och förbud enligt andra lagar är det förbjudet att inom naturreservatet:

1. uppföra byggnad eller annan anläggning, till exempel vindkraftverk, mast, antenn, luft- eller markledning, bro eller spång,
2. sätta upp tavla, plakat, skylt, göra inskrift eller liknande,
3. anordna upplag, utföra fyllning eller tippning, spränga, schakta, borra, gräva, markbereda, utföra någon annan typ av markbearbetning eller bedriva täkt av något slag,
4. anlägga väg, skoterled, uppställningsplats för fordon, eller liknande anläggningar,
5. dika, kulvertera dike, dämna, eller utföra annan åtgärd som påverkar områdets naturgivna hydrologiska förhållande,

6. utföra skogsvårds- eller skogsskötselåtgärder, eller på annat sätt fälla eller skada träd och buskar, samt flytta eller upparbeta stående och liggande döda träd eller delar av träd,
7. införa för området främmande växt- eller djurart,
8. använda kemiska eller biologiska bekämpningsmedel, tillföra kalk eller andra växtnäringsämnen,
9. upplåta mark för militär övningsverksamhet,
10. placera ut saltstenar i anslutning till källor och fuktig-blöt mark,
11. framföra motordrivet fordon på barmark.

Utan Länstyrelsens tillstånd är det förbjudet att:

12. uppföra jaktorn,
13. dikesrensa.

B. Föreskrifter enligt 7 kap. 6 § miljöbalken om vad ägare och innehavare av särskild rätt till fastighet förpliktas tåla

Markägare och innehavare av särskild rätt till marken förpliktas tåla att följande anordningar utförs och åtgärder vidtas för att tillgodose syftet med naturreservatet:

1. utmärkning av naturreservatets yttergränser enligt gällande anvisning,
2. uppsättning och underhåll av informationstavla vid plats som markeras på karta, bilaga 1,
3. borttagning av främmande arter genom mekaniska metoder,
4. undersökning och dokumentation av mark, vegetation samt växt- och djurliv i uppföljningssyfte.

C. Föreskrifter enligt 7 kap. 30 § miljöbalken om rätten att färdas och vistas och om ordningen i övrigt i naturreservatet

Utöver vad som annars gäller i lagar och författningar är det förbjudet att inom naturreservatet:

1. plocka och samla in arter av olika slag, med undantag av bär och matsvamp,
2. klättra i boträd, uppehålla sig nära rovfågelbo, lya eller gryt, samla in djur eller på annat sätt medvetet skada eller störa djurlivet,
3. göra åverkan på mark, block, växtlighet, torrträd eller annan död ved,

4. elda, annat än med medhavd ved,
5. framföra motordrivet fordon.

Undantag från föreskrifterna

A och C-föreskrifterna ovan skall inte utgöra hinder för:

- a) förvaltaren av naturreservatet, eller den som förvaltaren uppdrar åt, att vidta de åtgärder som behövs för att tillgodose syftet med naturreservatet och som framgår av föreskrifterna under B ovan,
- b) att bedriva renskötsel i enlighet med rennäringslagen (1971:437) eller framföra motordrivet fordon vid renskötsel enligt undantag i terrängkörningsförordningen (1978:594),
- c) att framföra motordrivet fordon i räddningstjänst och vid sjukfall,
- d) att framföra motordrivet fordon i statligt tjänsteärende,
- e) jakt enligt jaktlag (1987:259),
- f) att transportera fälld björn, älg, hjort eller vildsvin med motordrivet fordon på fastmark,
- g) normalt underhåll av befintlig väg som gränsar till naturreservatet och som markeras på karta, bilaga 1, innebörden av normalt underhåll av väg förklaras i bilaga 3,

Skötselplan

Länstyrelsen fastställer i enlighet med 3 § förordningen (1998:1252) om områdesskydd enligt miljöbalken m.m. bifogad skötselplan, bilaga 4, för naturreservatets långsiktiga vård.

Redogörelse för ärendet

Ärendets beredning

Länstyrelsen beslöt 2012 att föreslå Finningsvalen som naturreservat och kontaktade markägaren. Efter flera gränsändringar i dialog med markägaren kunde Lantmäteriet påbörja uppdraget att mäta in området gränser, vilket färdigställdes under 2016. Gränsen justerades sedan något och en ny inmätning beställdes 2017.

Uppdragen att värdera objektet och sköta förhandlingen har utförts



av auktoriserade konsultfirmor. Värderingen utfördes 2016 och uppdaterades 2017 efter att gränsen justerats. Förhandlingen avslutades 2017, då avtal om intrångsersättning med berörd markägare var klart.

Under 2018 tog Länsstyrelsen fram ett förslag till beslut om naturreservat. Markägare, ägare av särskild rätt inom området, berörda samebyar samt ett flertal berörda myndigheter och intresseorganisationer fick möjlighet att yttra sig över förslaget.

Synpunkter på förslaget till beslut

Sju yttranden inkom till Länsstyrelsen, varav de flesta utan erinran. Länsstyrelsen har tagit samtliga yttranden i beaktande.

Sametinget anser bland annat att det bör tilläggas att skydds jakt på rovdjur enligt jaktförordningen (1987:905) utgör undantag från föreskrifterna. Länsstyrelsen bedömer dock att det inte behöver tilläggas eftersom det inte finns något förbud mot jakt i naturreservatet. I de fall det blir aktuellt med skydds jakt kommer en dispens för skoteräkning att skrivas i varje enskilt fall.

Länsstyrelsens bedömning

Finningsvalen är ett större område med näringsrik grandominerad naturskog som i begränsad omfattning påverkats av skogsbruk i form av plockhuggning. Den höga andelen löv bidrar ytterligare till områdets stora artrikedom. Näringsrik granskog är en prioriterad skogstyp enligt *Nationell strategi för formellt skydd av skogsmark* från 2005, reviderad 2017.

För att områdets värden ska bestå, behöver området undantas från skogsproduktion och annan exploatering som innebär att områdets naturvärden påtagligt skadas. Länsstyrelsen har bedömt att området därför bör förklaras som naturreservat.

Beslutet om naturreservat följer gällande riktlinjer för prioritering av naturreservatsskydd och Sveriges internationella åtaganden om skydd av den biologiska mångfalden, samt Sveriges miljö kvalitetsmål. Länsstyrelsen bedömer att beslutet bidrar till att uppfylla miljö kvalitetsmålen *Levande skogar* samt *Ett rikt växt- och djurliv*.

Naturvärdesinventeringar

Skogsstyrelsen registrerade 1996 en nyckelbiotop (objektID 2900982) med barnaturskog i området.

Förenlighet med riksintressen, planer och områdesbestämmelser

Delar av naturreservatet ingår i område av riksintresse för rennäring (enligt 3 kap. 5 § miljöbalken). För att värna riksintresset för rennäring ska särskild hänsyn tas till renbetet. Att skogsmarken, i och med bildande av naturreservat, skyddas mot avverkning bedöms ha en positiv inverkan för renbetet på landskapsnivå.

Naturreservatet ligger även inom område av riksintresse för rörligt friluftsliv (enligt 4 kap. 2 § miljöbalken).

Gällande översiktsplan för Åre kommun antogs 2017. Översiktsplanen anger ingen specifik markanvändning för det aktuella området. Enligt Vindkraft i Åre kommun, Tillägg till översiktsplan från 2010, finns inga aktuella planer för vindkraftverk i området. Länstyrelsen bedömer därmed att detta beslut är förenligt med en från allmän synpunkt lämplig användning av mark- och vattenresurserna samt med den för området gällande kommunala översiktsplanen. Vidare bedömer Länstyrelsen att inskränkningarna i enskilds rätt att använda mark eller vatten inte går längre än som krävs för att syftet med skyddet ska tillgodoses.

Konsekvensutredning

I enlighet med vad som sägs i 4 och 5 §§ förordningen (2007:1244) om konsekvensutredning vid regelgivning, bedömer Länstyrelsen att föreskrifterna enligt 7 kap. 30 § miljöbalken innebär så begränsade kostnadsmissiga och andra konsekvenser att det saknas skäl för en konsekvensutredning av regelgivningen.

Upplysningar

Föreskrifterna under C ovan, enligt 7 kap. 30 § miljöbalken om rätten att färdas, vistas och om ordningen i övrigt inom naturreservatet, gäller omedelbart, även om de överklagas.

Den som vill göra anspråk på ersättning eller kräva inlösen av fastighet ska väcka talan hos mark- och miljödomstolen mot staten

inom ett år från det att beslutet på vilket anspråket grundas har vunnit laga kraft vid påföljd att rätten till ersättning eller inlösen annars går förlorad.

Detta beslut ska kungöras i länets författningssamling och i ortstidningarna Östersundsposten och Länstidningen.

Länsstyrelsen i Jämtlands län är förvaltare av naturreservatet.

Länsstyrelsen ska enligt 2 kap. 8 § miljötillsynsförordningen (2011:13) utöva operativ tillsyn över att naturreservatets föreskrifter följs. Enligt 29 kap. 2 och 2a §§ miljöbalken gäller bland annat att brott mot föreskrift som meddelats med stöd av 7 kap. miljöbalken kan medföra straffansvar. Har någon vidtagit åtgärd i strid mot meddelad föreskrift, kan Länsstyrelsen enligt 26 kap. 9 och 14 §§ miljöbalken vid vite förelägga om rättelse.

Enligt 4 § skogsvårdslagen (1979:429) ska bestämmelser i denna lag eller med stöd av lagen meddelade föreskrifter inte tillämpas i den mån vad där sägs strider mot föreskrifter för naturreservatet. Det innebär till exempel att eventuella vindfällan och stormskadad skog lämnas orörda.

Spontana bränder inom naturreservatets gränser bör släckas omedelbart.

Enligt 3 kap. 9 § lagen (2003:778) om skydd mot olyckor har, efter en eventuell brand, ägaren eller nyttjanderättshavaren ansvar för bevakning i den utsträckning som har beslutats av räddningsledaren efter avslutad räddningsinsats. Behövs bevakning med hänsyn till risken för ny brand men kommer bevakningen inte till stånd, får räddningsledaren utföra bevakningen på ägarens eller nyttjanderättshavarens bekostnad.

Länsstyrelsen kan meddela dispens från föreskrifter om det finns särskilda skäl och om det är förenligt med förbudets eller föreskriftens syfte.

Utöver föreskrifterna för naturreservatet gäller också generella bestämmelser till skydd för naturmiljön och djurlivet, till exempel:

- hänsynsregler enligt 2 kap. 3§ miljöbalken,
- fridlysning av alla vilda fåglar och däggdjur samt deras ägg, ungar och bon enligt jaktlagen (1987:259). Vissa andra växt- och djurarter är fridlysta enligt 8 kap. miljöbalken och artskyddsförordningen (2007:845),



- hundhållning enligt 16§ i lagen (2007:1150) om tillsyn av hundar och katter.

Beslut i detta ärende har fattats av landshövding Jöran Hägglund. Vid den slutliga handläggningen av ärendet deltog även länsråd Susanna Löfgren, biträdande länsråd Bengt-Åke Strömquist, chef för naturskydd och förvaltning Per Sander samt handläggare Lisa Linck, den sistnämnde föredragande.

Detta beslut har signerats elektroniskt och saknar därför underskrifter.

Jöran Hägglund
(beslutande)

Lisa Linck
(föredragande)

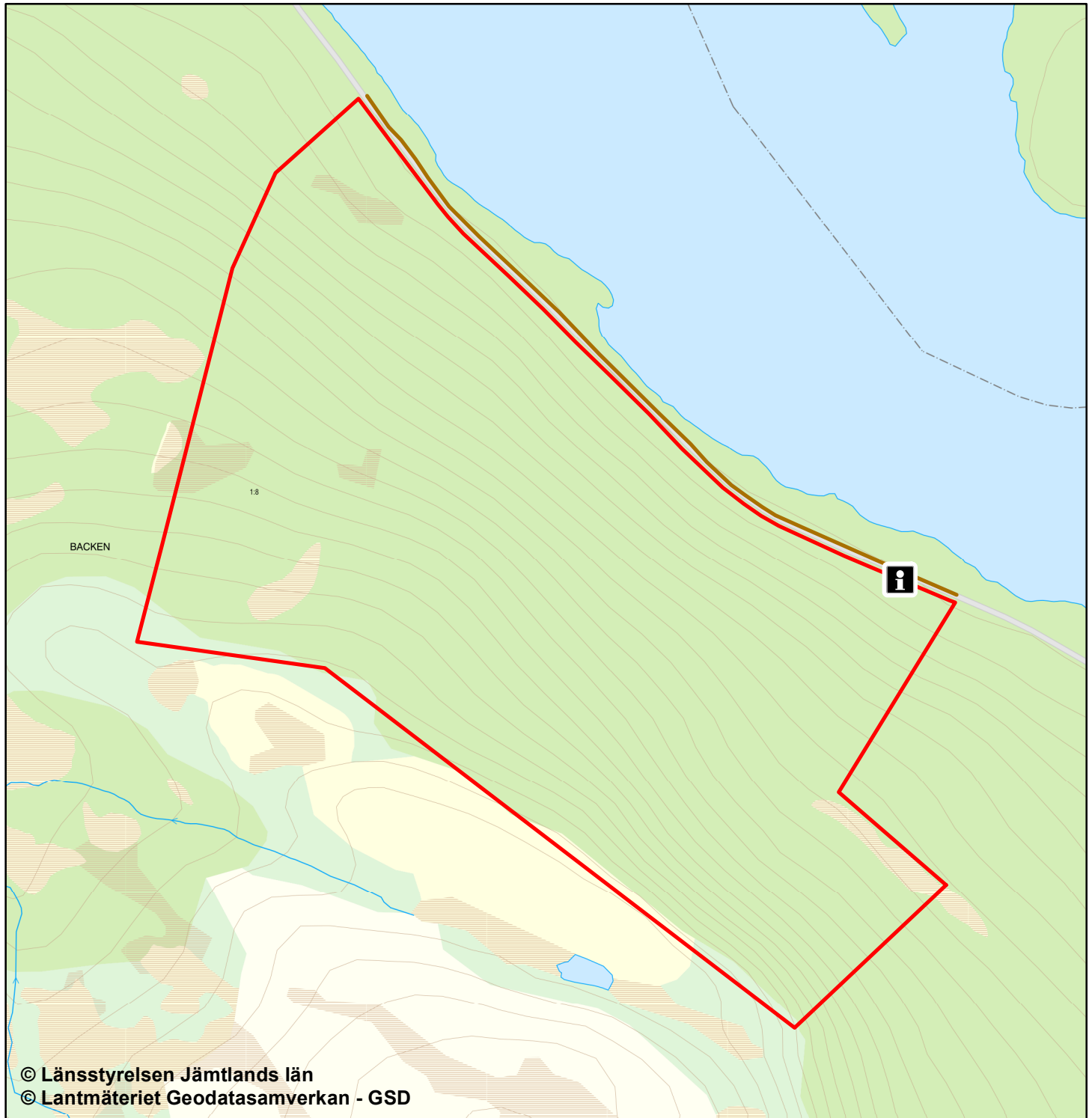
Bilagor




1. Beslutskarta
2. Översiktskarta
3. Underhåll av väg
4. Skötselplan
- 4a. Skötselplankarta



Naturreseptatet Finningsvalen

Beslutskarta



-  Gräns för naturreseptatet Finningsvalen
-  Väg som får underhållas enligt undantag från föreskrifter
-  Informationstavla

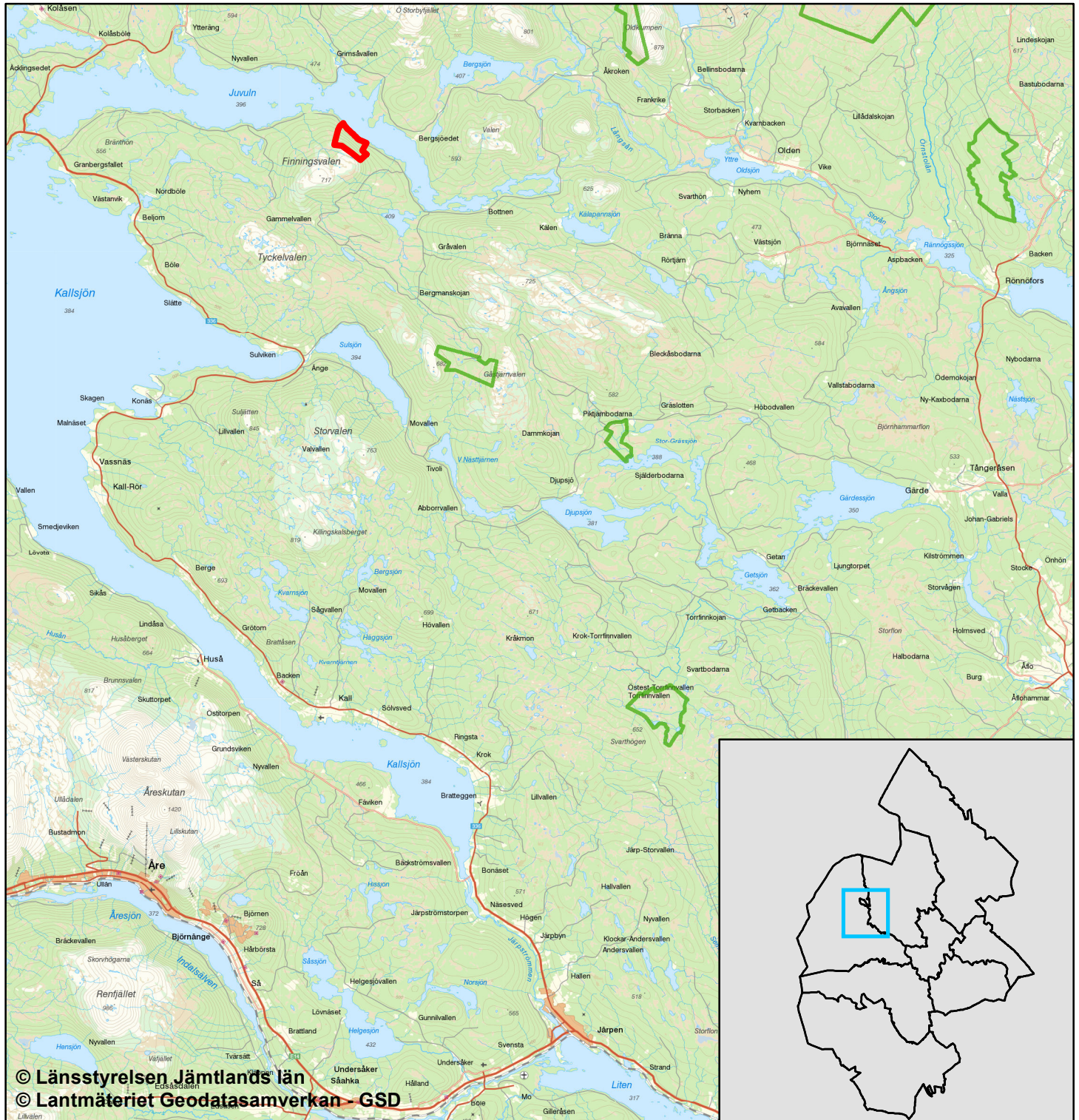
0 500 m


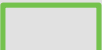
Skala 1:10 000





Naturreservatet Finningsvalen Översiktskarta



-  Naturreservatet Finningsvalen
-  Övriga naturreservat

0 10 Km

Skala 1:250 000



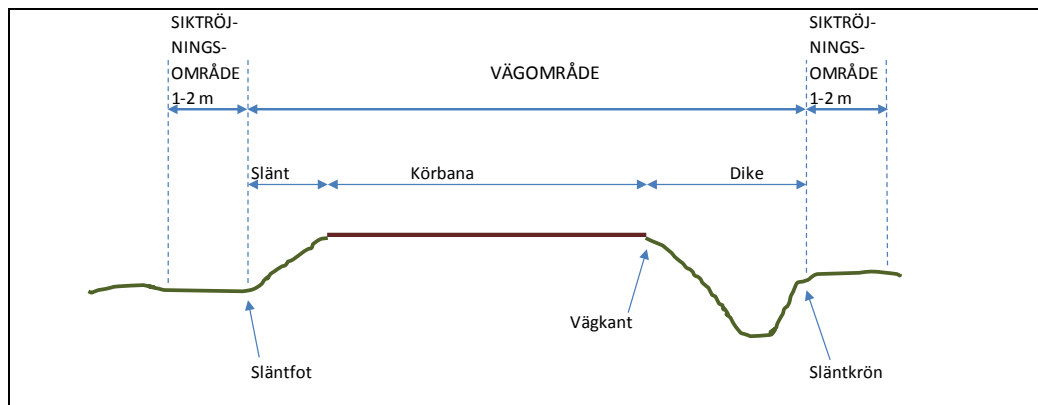
Underhåll av väg

Utan hinder av naturreservatsföreskrifter äger väghållaren rätt att inom vägområdet vidta alla för vägens bestånd och brukande erforderliga åtgärder såsom till exempel dikesrensning, hyvling, grusning, dammbindning, trädfällning, sly- och buskröjning, trumbyten, snöröjning och halkbekämpning.

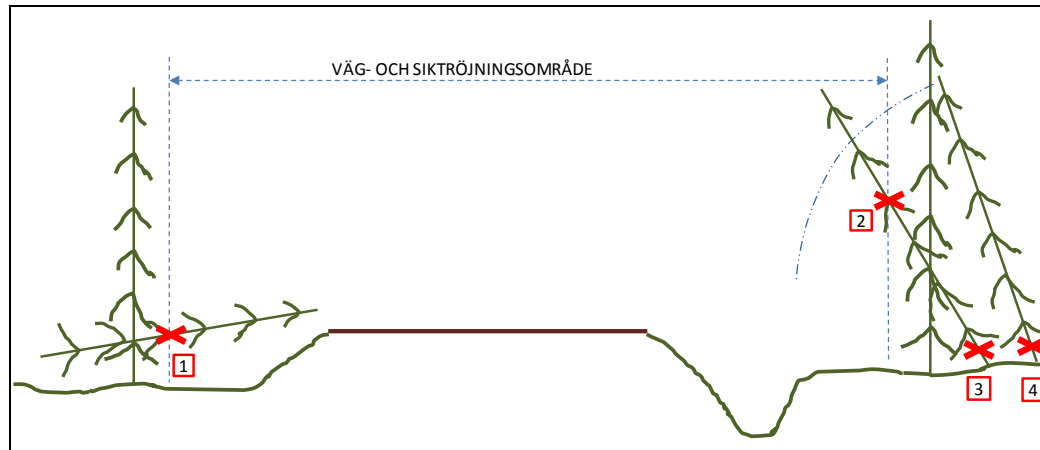
Utan hinder av naturreservatsföreskrifter äger väghållaren vidare rätt att fälla träd och röja sly och buskar utanför vägområdet, inom det så kallade siktröjningsområdet, intill en bredd av en meter där vägen är i huvudsak rak och intill en bredd om två meter i innerkurvor.

Inför större arbeten, till exempel efter omfattande stormfällning eller inför byte av vägtrumma/vägbro i vattendrag, ska Länstyrelsen underrättas i förväg om de planerade arbetena. I vissa fall kan sådana åtgärder också kräva tillstånd från Länstyrelsen.

Definitioner av vägområde, siktröjningsområde och väganläggningens olika delar framgår av nedanstående principskiss.



Utän hinder av naturreservatsföreskrifter äger väghållaren rätt att fälla och/eller kapa så kallade farliga kantträd med mera, i enligt med nedanstående principskiss.



Nedfallna träd som inkräktar i vägområde och/eller siktröjningsområde får kapas i gränsen för siktröjningsområdet (1). Lutande träd som inkräktar i vägområde och/eller siktröjningsområde får kapas vid gräns för siktröjningsområdet (2) alternativt vid rot (3).

Lutande träd utanför siktröjningsområdet som riskerar att inkräkta i eller falla in i siktröjningsområdet och/eller vägområdet får kapas vid rot (4).

För samtliga fall gäller att markägaren får ta till vara de delar av fällda och/eller kapade träd, delar av träd med mera, som är inom väg- och siktröjningsområdet. Vid utförande av dessa åtgärder, liksom vid åtgärder för vägens bestånd och brukande i övrigt, skall väghållaren söka minimera åverkan i terrängen, det vill säga i möjligaste mån minimera skada på de naturvärden med mera som naturreservatet syftar till att skydda.



Skötselplan för naturreservatet Finningsvalen

Innehållsförteckning

BESKRIVNINGSDDEL.....	2
Syfte	2
Beskrivning av naturreservatet.....	2
Administrativa data	2
Områdesbeskrivning.....	2
Prioriterade bevarandevärden	4
Åtgärdsprogram för hotade arter eller livsmiljöer (ÅGP).....	5
 PLANDEL.....	 6
Skötsel och förvaltning av naturreservatets naturvärden	6
Skötselområde A –Näringsrik granskog med inslag av fjällbjörkskog och rikkärr (110,6 ha).....	6
Skötsel och förvaltning av naturreservatets friluftslivsvärden.....	7
Utmärkning av naturreservatets gräns.....	7
Sammanfattning och prioritering av planerade skötselåtgärder	7
Övriga uppgifter.....	8
Uppföljning	8
Tillsyn.....	8
Finansiering av naturvårdsförvaltningen	8
Källförteckning	8



BESKRIVNINGSDDEL

Syfte

Syftet med naturreservatet är att bevara biologisk mångfald och värdefulla naturmiljöer. Områdets näringsrika grandominerade naturskogar samt områdets orörda karaktär med dess ekosystem och biologiska mångfald ska bevaras.

Syftet nås genom fri utveckling.

Beskrivning av naturreservatet

Administrativa data

Naturreservatets namn	Finningsvalen
Län	Jämtland
Kommun	Åre
Fastighet	Del av Kalls-backen 1:8
Markägare	Ocke Ångsåg AB
Areal	110,6 hektar
Förvaltare	Länsstyrelsen i Jämtlands län

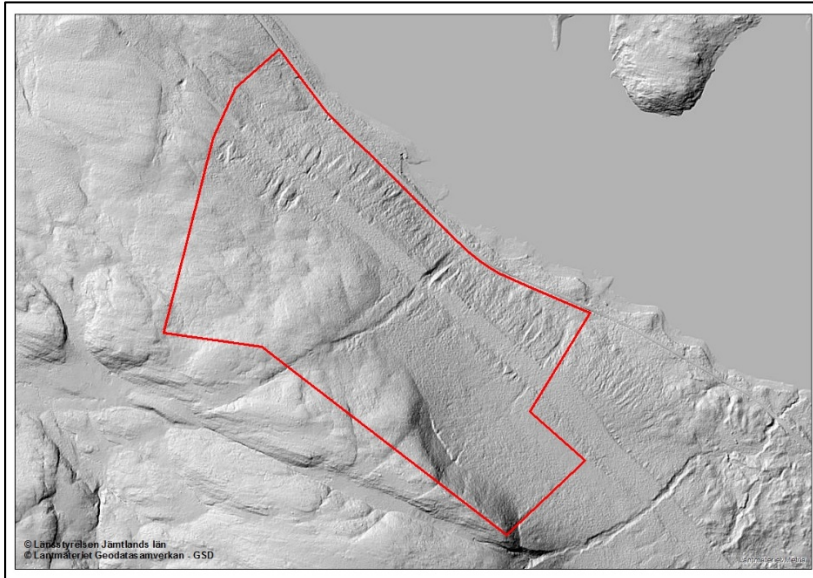
Områdesbeskrivning

Landskap och läge

Naturreservatet Finningsvalen är beläget i Åre kommun, cirka 35 kilometer nordnordost om Åre och strax sydväst om sjön Juvuln. Naturreservatet ligger i den naturgeografiska region som kallas ”Barr- och fjällövskog i västra Jämtland”.

Geologiska förhållanden

Berggrunden består av gråvacka, lerskiffer och kalksten. Fastmarkens jordart är övervägande moig morän. Området sluttar brant mot nordost och höjdskillnad mellan områdets högsta och lägsta punkt, 600 respektive 410 meter över havet, är 190 meter.



Höjdsökungsmodell som tydliggör landskapets terrängformer.

Skogen

Naturresevatet är 110,6 hektar stort och utgörs av en nordostsluttning. Den nedre delen av sluttningen domineras av näringsrik grandominerad naturskog med mycket höga naturvärden. Längre upp i sluttningen övergår granskogen successivt i fjällbjörkskog. Mindre rikkärr finns i hela området. Det största, mer sammanhängande rikkärr, är 2 hektar stort och finns i Finningsvalens sydöstra del.

Den näringsrika granskogen i sluttningens nedre del utgörs av 150-160 åriga bestånd med god åldersspridning och förnyring. Skogen är välsluten och högproduktiv. Där det växer som bäst kan granar med diametrar upp till 70 centimeter i brösthöjd noteras. Högstubbar och toppbrutna träd är frekvent förekommande och likaså förrötad liggande död ved i olika dimensioner och nedbrytningsstadier. Skogen har ett betydande lövinslag som främst utgörs av björk men även av spridda sälgar och rönnar. Många lövträd i området är påfallande grova. Som exempel kan nämnas att rönnar med en diameter upp till 50 centimeter i brösthöjd har noterats.

Naturvårdsarter

Fältvegetationen domineras i många fall av högrört. I högrörtsvegetationen dominerar torta *Lactuca alpina* (S) och nordisk stormhatt *Aconitum lycoctonum subsp. septentrionale* (S). Under blötare förhållanden förekommer nordlundarv *Stellaria nemorum subsp. nemorum* och kärffibbla *Crepis paludosa* (S) mycket rikligt. Andra exempel på frekvent förekommande arter är fjällskära *Saussurea alpina*, kransrams *Polygonatum verticillatum* (S), ormbär *Paris quadrifolia* (S), hässlebrodd *Milium effusum*, majbräken *Athyrium filix-femina*, fjällbräken *Athyrium distentifolium*, gullpudra *Chrysosplenium alternifolium* (S) och fjällviol *Viola biflora*. I bottenskiktet är kranshakmossa *Rhytidiadelphus triquetrus* vanlig. Områdets nordostsluttning genomkorsas av dräneringsstråk i form av ängsartad mark och rikkärr. Vanliga arter i rikkärren är gräsull *Eriophorum latifolium* (S), tvåblad *Neottia ovata* (S),



fjällruta *Thalictrum alpinum*, svarthö *Bartsia alpina*, brudsporre *Gymnadenia conopsea* och fjällskära.

Exempel på rödlistade och frekventa vedsvampar är harticka *Onnia leporina* (NT), ullticka *Phellinus ferrugineofuscus* (NT) och granticka *Phellinus chrysoloma* (NT). Gränsticka *Phellinus nigrolimitatus* (NT) är mycket rikligt förekommande.

Exempel på förekommande rödlistade lavar är smalskaftslav *Chaenotheca gracilenta* (VU), rödbrun blekspik *Sclerophora coniophaea* (NT), lunglav *Lobaria pulmonaria* (NT) och skrovellav *Lobaria scrobiculata* (NT).

Det norska oceaniska klimatet och närheten till den stora sjön Juvuln påverkar sannolikt fuktighetsförhållandena i naturreservatet. De västliga och suboceaniska arterna kavernularia *Cavernularia hultenii* (NT) och norsk näverlav *Platismatia norvegica* (VU) är spridda i området och likaså vågig sidenmossa *Plagiothecium undulatum* (S), som kan återfinnas på marken. Den fuktighetsgynnade gammelgranslaven *Lecanactis abietina* är ovanligt frekvent på grövre granstammar.

Exempel på noterade fåglar är tretåig hackspett *Picoides tridactylus* (NT) och lavskrika *Perisoreus infaustus*.

Rödlistade arter kategoriserade enligt ArtDatabanken 2015: VU = sårbar, NT = nära hotad. S = Signalart (Skogsstyrelsen 2000, 2002).

Kulturhistoria

Skogen är till största delen opåverkad av modernt skogsbruk. Spår av gamla tiders plockhuggning finns kvar i form av grova granstubbar. Stubbar med diametrar upp till 75 centimeter har noterats. Inga forn- eller kulturlämningar finns registrerade inom naturreservatet.

Rennäring

Området där naturreservatet är beläget nyttjas för renskötsel av Njaarke sameby. En flyttled av riksintresse går igenom västra delen av området och södra delen ligger inom rastbete av riksintresse.

Friluftsliv

Området används huvudsakligen som jaktmark. Naturreservatets läge nära bilväg medför att det är lätt att nå.

Prioriterade bevarandevärden

Naturreservatets prioriterade bevarandevärden och därmed skälen för beslutet är:



Länsstyrelsen
Jämtlands län

- Näringsrik grandominerad naturskog präglad av intern beståndsdynamik med dess förekomst av gamla träd, torrakor och liggande trädstammar i olika nedbrytningsstadier.
- De ved- och barklevande arter som är knutna till ovanstående livsmiljö.

Åtgärdsprogram för hotade arter eller livsmiljöer (ÅGP)

Vid förvaltning av naturreservatet ska särskild hänsyn tas till av Naturvårdsverket fastställda åtgärdsprogram för hotade arter eller livsmiljöer. Om Länsstyrelsen får ny kunskap om arter eller naturtyper berörda av ÅGP inom naturreservatet ska prioriterade åtgärder för dessa kunna utföras, under förutsättning att de inte bryter mot naturreservatets syfte och föreskrifter. På samma sätt ska prioriterade åtgärder i ännu ej fastställda åtgärdsprogram kunna utföras i naturreservatet när programmen fastställts.

PLANDEL

Skötsel och förvaltning av naturreservatets naturvärden

Samma förvaltningsinriktning gäller för hela naturreservatet som i skötselplanen benämns som skötselområde A.

Skötselområde A –Näringsrik granskog med inslag av fjällbjörkskog och rikkärr (110,6 ha)

Beskrivning

Skötselområdet utgörs av näringsrik granskog som med altituden successivt övergår i fjällbjörkskog. Mindre rikkärr finns i hela området. Skogen har en väl utvecklad intern beståndsdynamik med förekomster av gamla träd samt stående och liggande död ved i olika nedbrytningsstadier. Inslaget av grova björkar är stort och det finns även spridda förekomster av sälg och rönn i området.



Bevarandemål

Skötselområdet ska bestå av näringsrik grandominerad naturskog med inslag av fjällbjörkskog och mindre rikkärr. Skötselområdets struktur och sammansättning ska vara tydligt präglad av intern beståndsdynamik med stor andel gamla träd, samt rikligt med torrträd och lågor av olika förmultningsgrad. Tillkomsten av olika typer av död ved ska ske kontinuerligt och inga brott i kontinuiteten av äldre levande träd ska ske. Det ska, under en överskådlig framtid, finnas ett fortsatt inslag av gamla och grova lövträd i skötselområdet. Rikkärren ska vara fria



från körskador och ha en naturlig hydrologi. Det ska finnas rikliga och ej minskande förekomster av för naturtyperna typiska arter. Arealen näringsrik granskog med inslag av fjällbjörkskog och rikkärr ska vara 110,6 hektar.

Förvaltningsinriktning

- Fri utveckling.

Skötselåtgärder

- Inga, bevarandemålen nås genom fri utveckling.

Skötsel och förvaltning av naturreservatets friluftslivsvärden

Finningssvalen är ett förhållandevis okänt utflyktsmål. Området nyttjas så vitt Länsstyrelsen känner till endast i begränsad omfattning för jakt. Genom att området nu ges naturreservatsstatus kommer områdets höga natur- och friluftslivsvärden bli mer kända, vilket kan innebära ett förändrat besöksstryck.

Bevarandemål

I anslutning till naturreservatet ska det finnas god information om naturreservatets naturvärden, samt om de bestämmelser som gäller för naturreservatet.

Skötselåtgärder

- Informationstavla för naturreservatet sätts upp vid områdets entré.

Utmärkning av naturreservatets gräns

Naturreservatet skall utmärkas i fält enligt Naturvårdsverkets anvisningar.

Sammanfattning och prioritering av planerade skötselåtgärder

Skötselområde	Skötselåtgärder	Prio	När	Frekvens
Hela naturreservatet	Markering av naturreservatets gränser.	1	Inom 1 år	Återkommande vid behov
Friluftsliv	Uppsättning av en informationstavla.	1	Inom 1 år	Underhåll vid behov



Övriga uppgifter

Uppföljning

En uppföljning av beskrivna bevarandemål ska ske för varje skötselområde för bedömning av områdets bevarandetillstånd. Uppföljningsarbetet anges och utförs av Länsstyrelsen eller av denne enligt skrivna avtal utsedd uppdragstagare. Resultat från kommande uppföljning av bevarandestatusen kan eventuellt påkalla en revidering av skötselplan och målandikatorer. Målandikatorer för uppföljning av bevarandemålen för naturreservatets skötselområden anges i ett särskilt dokument kallat uppföljningsplan som fastställs separat.

Tillsyn

Länsstyrelsen ansvarar för fortlöpande tillsyn av att naturreservatets föreskrifter efterlevs.

Finansiering av naturvårdsförvaltningen

Naturvårdsförvaltningen bekostas av Naturvårdsverket genom skötselanslag för biotopvårdande åtgärder, utmärkning av reservatets gränser, områdestillsyn samt löpande underhåll.

Källförteckning

Tryckta källor

- Lundqvist, J, 1969: Jordartskarta över Jämtlands län, skala 1:200 000. Sveriges geologiska undersökning, serie nr: Ca 45
- Lundqvist T, 1984: Karta över berggrunden i Jämtlands län utom förevarande Fjällsjö k:n, skala 1:200 000. Sveriges geologiska undersökning, serie nr Ba 31
- Naturvårdsverket 2006. Åtgärdsprogram för bevarande av rikkärr. Naturvårdsverket rapport 5601.
- Naturvårdsverket 2008. Planering av naturreservat – vägledning för beskrivning, indelning och avgränsning. Naturvårdsverkets Rapport 5788.
- Naturvårdsverket 2008. Åtgärdsprogram för björklevande skalbaggar på björk i Norrland. Naturvårdsverket rapport 5843.
- Naturvårdsverket 2010. Uppföljning av skyddade områden i Sverige. Riktlinjer för uppföljning av friluftsliv, naturtyper och arter på områdesnivå. Naturvårdsverkets Rapport 6379.
- Naturvårdsverket 2013. Förvaltning av skogar och andra trädbärande marker i skyddade områden. Naturvårdsverket Rapport 6561.
- Naturvårdsverket 2013. Förvaltning av skogar och andra trädbärande marker i skyddade områden. Naturvårdsverket Rapport 6561.
- Naturvårdsverket, Riksantikvarieämbetet och Handisam 2013. Tillgängliga natur- och kulturvärden. En handbok för planering och genomförande av tillgänglighetsåtgärder i skyddade utomhusmiljöer. Naturvårdsverket Rapport 6562.



Länsstyrelsen Jämtlands län

Naturvårdsverket och Skogsstyrelsen 2005, reviderad 2017. Nationell strategi för formellt skydd skog.

Skogsstyrelsen 2000. Signalarter. Indikatorer på skyddsvärd skog. Flora över kryptogamer.

Åre kommun 2010. Vindkraft i Åre kommun. Tillägg till översiktsplan.

Åre kommun 2017. Kommuntäckande översiktsplan, Åre kommun, Jämtlands län.

Källor på internet

Artdatabanken och Naturvårdsverket. Artportalen. www.artportalen.se.

Lantmäteriet. Historiska kartor. Hotagen J242-59-1, Generalstabskartan 1908.

<http://historiskakartor.lantmateriet.se>.

Naturvårdsverket. Vägledningar för arbetet med att bilda naturreservat.

<http://naturvardsverket.se/sv/Stod-i-miljoarbetet/Vagledningar/Skyddade-omraden/Process-att-bilda-naturreservat/#planera>

Riksantikvarieämbetet. Fornminnesregistret. Forsök www.raa.se/cms/fornsok/start.html.

Sametinget. Underlag för planer. www.sametinget.se/8382 Kartor över Riksintresse, strategiska platser och årstidsland

Skogsstyrelsen. Nyckelbiotoper och objekt med naturvärden. Skogsdataportalen

<http://skogsdataportalen.skogsstyrelsen.se/Skogsdataportalen/>

Skogsstyrelsen. Signalarter. www.skogsstyrelsen.se/Myndigheten/Skog-och-miljo/Biologisk-mangfald/Signalarter/

Sveriges lantbruksuniversitet (SLU). Rödlistade arter i Sverige. www.artfakta.se.

Naturvårdsverket, Åtgärdsprogram för hotade arter, <http://www.naturvardsverket.se/Globalmeny/Sok/?query=%C3%85tg%C3%A4rdsprogram+f%C3%B6r+bevarande+av+hotade+arter>

Ej tryckta källor

Berggrundsdata över Jämtlands län, hämtad från SGUs berggrundsdatabas 2018-01-16. ©

Sveriges geologiska undersökning (SGU)

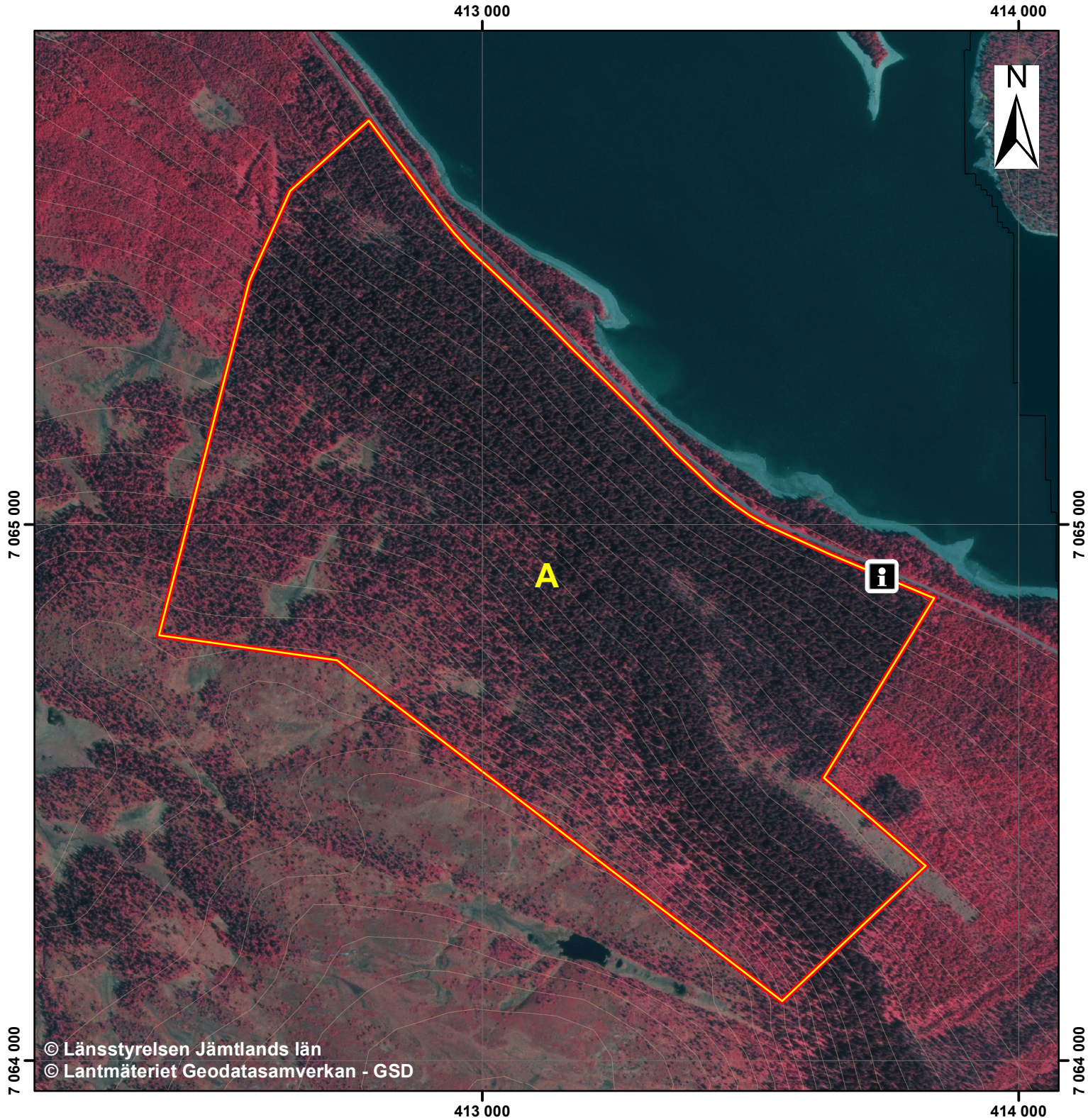
Länsstyrelsen i Jämtlands län. Länsstyrelsens artdatabas.

Länsstyrelsen i Jämtlands län. Länsstyrelsen naturvärdesinventeringar.




Foto: Carl-Johan Wikström, Länsstyrelsen Jämtlands län



Naturreseptatet Finningsvalen Skötselplankarta



© Länsstyrelsen Jämtlands län
© Lantmäteriet Geodatasamverkan - GSD

-  Gräns för naturreseptatet
-  Gräns för skötselområde
-  Informationstavla

SWEREF 99 TM, Höjdkurvor 5 m intervall



Skala 1:10 000