

## Beslut

Datum  
2018-05-28

Dnr (anges vid skriftväxling)  
511-2311-2017

Dossi nr  
NVR2046654

## Beslut f r bildande av naturreservatet Luvkullvattnet

### Uppgifter om naturreservatet

Naturreservatets namn: Luvkullvattnet  
NVR-id: 2046654  
Natura 2000: SE0720199 Gr berget-Hotagsfj llen  
Kommuner: Krokomb och Str msund  
L n: J mtland  
Fastighetskarta: 71E 2iS, 71E 2jS, 71E 1iN, 71E 1jN  
L gesbeskrivning: ca 11 km sydv st om Svaningen och ca 18 km sydost om Munsfj llet  
Centrumkoordinater: N: 7120473 E: 491140 (SWEREF99 TM)  
Fastigheter: Del av Svaningen 1:25, del av G xsj fj ll 1:1 samt del av Murfj ll 1:1  
 gare: Staten genom Naturv rdsverket samt Holmens Bruk AB  
F rvaltare: L nsstyrelsen J mtlands l n  
Totalareal: 655 hektar, varav 473 hektar produktiv skogsmark



## Innehållsförteckning

<b>Länstyrelsens beslut .....</b>	<b>3</b>
<b>Syftet med naturreservatet .....</b>	<b>3</b>
<b>Skälen för beslutet .....</b>	<b>3</b>
<b>Beskrivning av området .....</b>	<b>4</b>
<b>Föreskrifter .....</b>	<b>5</b>
Undantag från föreskrifterna .....	6
<b>Skötselplan.....</b>	<b>7</b>
<b>Redogörelse för ärendet .....</b>	<b>7</b>
Ärendets beredning .....	7
Synpunkter på förslaget till beslut .....	7
<b>Länstyrelsens bedömning .....</b>	<b>8</b>
Förenlighet med riksintressen, planer och områdesbestämmelser .....	9
Konsekvensutredning.....	9
<b>Upplýsningar .....</b>	<b>10</b>
<b>Bilagor.....</b>	<b>11</b>

## Länstyrelsens beslut

Länstyrelsen förklarar med stöd av 7 kap. 4 § miljöbalken det område som utmärks på bifogad karta, bilaga 1, som naturreservat.

Beslutet riktar sig till var och en, fastighetsägare och innehavare av särskild rätt, vars rättigheter att använda mark- och vattenområden berörs inom reservatsområdet.

Naturreservatets namn ska vara **Luvkullvattnet**

## Syftet med naturreservatet

Syftet med naturreservatet är att bevara och utveckla en naturbarrskog med vildmarkskaraktär, biologisk mångfald och brandpräglad ekosystem. Syftet är också att bevara området sjöar och vattendrag.

Syftet är samtidigt att bidra till att uppfylla de åtaganden som följer av att området delvis är utpekad att ingå i det europeiska nätverket av skyddade områden, Natura 2000, enligt Art- och habitatdirektivet.

Syftet nås genom naturvårdsbränning i brandpräglade områden, restaurering och kalkning av sjöar och vattendrag samt i övrigt genom att skogsmarken lämnas för fri utveckling.

## Skälen för beslutet

Naturreservatets prioriterade bevarandevärden och därmed skälen för beslutet är:

- Brandpräglad tallskog med gamla brandskadade träd, torrakor och lågor i olika nedbrytningsstadier, samt dess förekomst av vedlevande mossor, lavar svampar och insekter.
- Urskogsartad granskog, med intern beståndsdynamik, inklusive kontinuitet av gamla träd och död ved, samt dess förekomst av vedlevande mossor, lavar svampar och insekter.

- Nationellt särskilt värdefulla vatten i form av sjöar och vattendrag opåverkade av vattenkraftsutbyggnad och som hyser värdefulla populationer av utter och öring.
- Utpekade naturtyper inom Natura 2000: Taiga (9010) samt Aapamyrar (7310).
- Utpekade arter inom Natura 2000: Utter (1355).

## Beskrivning av området

Naturreservatet Luvkullvattnet ligger i Krokoms och Strömsunds kommuner, cirka 11 kilometer sydväst om Svaningen och cirka 18 kilometer sydost om Munsfjället. Reservatet består av ett naturskogsområde med låg mänsklig påverkan och som i söder gränsar mot det 113 000 hektar stora naturreservatet Hotagen.

Skogen norr om sjön Långvattnet består av en gles, gammal och brandpräglad tallskog. Boniteten är låg över stora delar av detta område och skogen är relativt homogen och jämnårig med en medelålder omkring 150 år. Äldre, upp till cirka 300 år gamla, vidkroniga tallar förekommer dock. Senvuxna träd är mycket vanliga. Marken är överlag stenig och block är vanligt förekommande. Skogstypen utgörs främst av olika ristyper (blåbär, lingon och kråkbär), men även av lavtyper.

Skogen kring Långvattenhöjden är urskogsartad med en minimal påverkansgrad där avverkningsstubbar delvis saknas helt. Den minst påverkade skogen finns runt Småtjärnarna med brandpräglad skiktad tallurskog av ristyp med smärre inslag av lavrik typ.

Utmed Långvattenhöjdens nordostsluttning står en relativt grov och högvuxen granurskog med riklig förekomst av liggande och stående död ved. Här finns fynd av bland annat ett flertal sällsynta tickor.

I Naturreservatet ingår också flera sjöar och vattendrag. Sjön Luvkullvattnet, som gett reservatet dess namn, är en del av ett stort område som Länstyrelsen klassat som Nationellt särskilt värdefullt vatten och som utgör mycket viktigt habitat för bland annat utter och öring.

En mer omfattande beskrivning finns i skötselplanen, bilaga 3.



## Föreskrifter

För att uppnå och tillgodose syftet med naturreservatet beslutar Länsstyrelsen med stöd av 7 kap. 5, 6 och 30 §§ miljöbalken samt 22 § första stycket förordningen (1998:1252) om områdesskydd enligt miljöbalken m.m. att nedan angivna föreskrifter ska gälla för naturreservatet.

### **A. Föreskrifter med stöd av 7 kap. 5 § i miljöbalken om inskränkningar i rätten att använda mark- och vattenområden**

Utöver föreskrifter och förbud enligt andra lagar är det förbjudet att inom naturreservatet:

1. uppföra byggnad eller annan anläggning, till exempel vindkraftverk, mast, antenn, luft- eller markledning, bro eller spång,
2. utöka eller förändra befintlig byggnad eller anläggning,
3. sätta upp tavla, plakat, skylt, göra inskrift eller liknande,
4. anordna upplag, utföra fyllning eller tippning, spränga, schakta, borra, gräva, markbereda, utföra någon annan typ av markbearbetning eller bedriva täkt av något slag,
5. anlägga väg, skoterled, uppställningsplats för fordon, eller liknande anläggningar,
6. dika, kulvertera dike, dämna, eller utföra annan åtgärd som påverkar områdets naturgivna hydrologiska förhållande,
7. utföra skogsvårds- eller skogsskötselåtgärder, eller på annat sätt fälla eller skada träd och buskar, samt flytta eller upparbeta stående och liggande döda träd eller delar av träd,
8. införa för området främmande växt- eller djurart,
9. använda kemiska eller biologiska bekämpningsmedel, tillföra kalk eller andra växtnäringsämnen,
10. placera ut saltstenar i anslutning till källor och fuktig-blöt mark.

Utan Länsstyrelsen tillstånd är det förbjudet att:

11. uppföra jaktorn.

### **B. Föreskrifter med stöd av 7 kap. 6 § miljöbalken om skyldighet att tåla visst intrång**

Markägare och innehavare av särskild rätt till marken förpliktas tåla att följande anordningar utförs och åtgärder vidtas för att tillgodose syftet med naturreservatet:

1. utmärkning av naturreservatets yttergränser enligt gällande anvisning,
2. uppsättning och underhåll av informationstavla vid plats som markeras på karta, bilaga 1,
3. underhåll av stig markerad på karta, bilaga 1,
4. naturvårdsbränning i enlighet med karta, bilaga 1, samt anläggande av mineraljordssträngar för brandavgränsning, transport av bränningsutrustning med motorfordon och dylikt för att kunna genomföra åtgärden,
5. maskinell och/eller manuell restaurering av sjöar och vattendrag,
6. kalkning av sjöar och vattendrag påverkade av antropogen försurning,
7. undersökning och dokumentation av mark, vegetations samt växt- och djurliv i uppföljningssyfte,
8. borttagning av främmande arter genom mekaniska metoder.

**C. Ordningsföreskrifter med stöd av 7 kap. 30 § miljöbalken om rätten att färdas och vistas samt om ordningen i övrigt inom naturreservatet**

Utöver vad som annars gäller i lagar och författningar är det förbjudet att inom naturreservatet:

1. plocka och samla in arter av olika slag, med undantag av bär och matsvamp,
2. klättra i boträd, uppehålla sig nära rovfågelbo, lya eller gryt, samla in djur eller på annat sätt medvetet skada eller störa djurlivet,
3. göra åverkan på mark, block, växtlighet, torrträd eller annan död ved,
4. elda, annat än med medhavd ved.

**Undantag från föreskrifterna**

A- och C-föreskrifterna ovan skall inte utgöra hinder för:

- a) förvaltaren av naturreservatet, eller den som förvaltaren uppdrar åt, att vidta de åtgärder som behövs för att tillgodose syftet med naturreservatet och som framgår av föreskrifterna under B ovan,
- b) att bedriva renskötsel i enlighet med rennäringslagen (1971:437) eller framföra motordrivna fordon vid renskötsel enligt undantag i terrängkörningsförordningen (1978:594),
- c) jakt enligt jaktlag (1987:259),
- d) fiske,
- e) Länstyrelsen att anlägga skoterled på statens mark.



## Skötselplan

Länsstyrelsen fastställer i enlighet med 3 § förordningen (1998:1252) om områdesskydd enligt miljöbalken m.m. bifogad skötselplan, bilaga 3, för naturreservatets långsiktiga vård.

## Redogörelse för ärendet

### Ärendets beredning

Genom ett regeringsbeslut i juni 2002 fick Länsstyrelsen i uppdrag att utföra naturvärdesbedömningar av statliga skogar. Under 2003 utfördes inventeringarna i Jämtlands län, vilket bland annat resulterade i utpekandet av naturreservatet Luvkullvattnets västra del. Objektet var en del av en statligt ägd fastighet som förvaltades av Statens Fastighetsverk (SFV). I mars 2011 överfördes förvaltaransvaret för objektet från SFV till Naturvårdsverket.

Länsstyrelsen beslöt 2011 att föreslå Luvkullvattnet som Naturreservat, vilket Naturvårdsverket godkände 2012. Lantmäteriet mätte in områdets gränser under 2016 samt utförde en fastighetsutredning under 2017.

Den östra delen av naturreservatet som inte ägs av staten har värderats av en auktoriserad konsultfirma. Värderingen slutfördes 2016 och i början av 2017 träffades överenskommelse om intrångsersättning med markägaren, Holmens Bruk AB. Förhandlingen sköttes av Naturvårdsverket. Under 2017 tog Länsstyrelsen fram ett förslag till beslut om naturreservat. Markägare, ägare av särskild rätt inom området, berörda samebyar samt ett flertal berörda myndigheter och intresseorganisationer fick möjlighet att yttra sig över förslaget.

### Synpunkter på förslaget till beslut

Nio yttranden inkom under remisstiden, varav fem utan erinran.

Sametinget anser att det i syftet ska tilläggas att behovet av områden för den samiska kulturen ska tillgodoses inom ramen för bevarande av biologisk mångfald och naturmiljöer. Länsstyrelsen kan inte bemöta detta då ett område kan förklaras som naturreservat enbart i syfte att bevara biologisk mångfald, vårda och bevara värdefulla naturmiljöer eller tillgodose behov av områden för friluftslivet (7 kap. 4 § miljöbalken). Föreskrifterna i naturreservatet hindrar dock inte samisk markanvändning.

Renskötsel ska därmed fortsatt kunna bedrivas inom naturreservatet. Vidare anser Sametinget att skydds jakt på rovdjur enligt jaktförordningen (1987:905) ska utgöra undantag från föreskrifterna. Det finns dock inget förbud mot jakt inom reservatet. Eventuell skoteråkning i samband med skydds jakt tillåts i den del av reservatet som ligger utanför det statliga regleringsområdet. I de fall det blir aktuellt med skydds jakt i den del av reservatet som ligger inom regleringsområdet skrivs en dispens för skoteråkning i varje enskilt fall.

Holmen Skog samt Strömsunds kommun anser att uttransport av fällt vilt bör stå med som undantag till föreskrifterna. Eftersom föreskrifterna inte inskränker i terrängkörning gäller undantagen enligt § 1 terrängkörningsförordningen (1978:594).

Krokoms kommun anser att möjlighet till att anlägga skoterled inte får inskränkas inom reservatet. Länstyrelsen har därför skrivit in ett undantag för anläggning av skoterled på statens mark.

## Länstyrelsens bedömning

Naturreservatet omfattar ett större område urskogsartad skog i boreal region vilken är en prioriterad skogstyp enligt den nationella strategin för formellt skydd av skog. Luvkullvattnet ligger även i anslutning till ett av länets största fjäll- och skogsreservat, Hotagen, och finns bland ett flertal större blivande naturreservat med mycket höga värden som ger en god funktionalitet för varje enskilt ingående objekt.

Naturreservatet är också en del av ett område som Länstyrelsen har prioriterat för skydd av sina limniska värden genom att peka ut det som nationellt särskilt värdefullt för sina sjöar och vattendrag.

Delar av området tillhör dessutom det 118 000 hektar stora Natura 2000-området Gråberget-Hotagsfjällen. Sverige är därigenom skyldig att bevara de inom området förekommande naturtyper och arter som listas i EU:s Art- och habitatdirektiv.

För att områdets värden ska bestå, behöver området undantas från skogsproduktion och annan exploatering som innebär att områdets naturvärden påtagligt skadas. Länstyrelsen har bedömt att området därför bör förklaras som naturreservat. Beslutet om naturreservat följer gällande riktlinjer för prioritering av naturreservatsskydd och Sveriges internationella åtaganden om skydd av den biologiska



mångfalden, samt Sveriges miljö kvalitetsmål. Länsstyrelsen bedömer att beslutet bidrar till att uppfylla miljö kvalitetsmålen *Levande skogar, Ett rikt växt- och djurliv* samt *Levande sjöar och vattendrag*.

### **Förenlighet med riksintressen, planer och områdesbestämmelser**

Naturreservatet ingår i område av riksintresse för rennärning (enligt 3 kap. 5 § miljöbalken). För att värna riksintresset för rennärning ska särskild hänsyn tas till renbetet. Att skogsmarken, i och med bildande av naturreservat, skyddas mot avverkning bedöms ha en positiv inverkan för renbetet på landskapsnivå. Naturreservatets förvaltningsinriktning med naturvårdsbränning är sannolikt en förutsättning för gott bete på lång sikt. På kort sikt, däremot, försämras betet efter bränning. I samband med framtagande av bränningsplan ska därför samråd med berörd sameby ske.

Då naturreservatet är beläget i anslutning till Hotagsfjällen ingår det i område av riksintresse för naturvård (enligt 3 kap. 6 § miljöbalken) samt riksintresse för friluftsliv (enligt 3 kap. 6 § miljöbalken). Naturreservatet ligger även inom område av riksintresse för Natura 2000 habitatdirektivet. Länsstyrelsen bedömer att naturreservatet med dess föreskrifter och förvaltningsinriktning är förenligt med ovan nämnda riksintressen.

Gällande översiktsplaner för Krokoms och Strömsunds kommun antogs 2015 respektive 2014. Översiktsplanerna anger ingen specifik markanvändning för det aktuella området. Länsstyrelsen bedömer därmed att detta beslut är förenligt med en från allmän synpunkt lämplig användning av mark- och vattenresurserna samt med den för området gällande kommunala översiktsplanen. Vidare bedömer Länsstyrelsen att inskränkningarna i enskilds rätt att använda mark eller vatten inte går längre än som krävs för att syftet med skyddet ska tillgodoses.

### **Konsekvensutredning**

I enlighet med vad som sägs i 4 och 5 §§ förordningen (2007:1244) om konsekvensutredning vid regelgivning, bedömer Länsstyrelsen att föreskrifterna enligt 7 kap. 30 § miljöbalken innebär så begränsade kostnadsmässiga och andra konsekvenser att det saknas skäl för en konsekvensutredning av regelgivningen.

## Upplysningar

Föreskrifterna under C ovan, enligt 7 kap. 30 § miljöbalken om rätten att färdas, vistas och om ordningen i övrigt inom naturreservatet, gäller omedelbart, även om de överklagas.

Den som vill göra anspråk på ersättning eller kräva inlösen av fastighet ska väcka talan hos mark- och miljödomstolen mot staten inom ett år från det att beslutet på vilket anspråket grundas har vunnit laga kraft vid påföljd att rätten till ersättning eller inlösen annars går förlorad.

Detta beslut ska kungöras i länets författningssamling och i ortstidningarna Östersundsposten och Länstidningen.

Länsstyrelsen i Jämtlands län är förvaltare av naturreservatet.

Länsstyrelsen ska enligt 2 kap. 8 § miljötillsynsförordningen (2011:13) utöva operativ tillsyn över att naturreservatets föreskrifter följs. Enligt 29 kap. 2 och 2a §§ miljöbalken gäller bland annat att brott mot föreskrift som meddelats med stöd av 7 kap. miljöbalken kan medföra straffansvar. Har någon vidtagit åtgärd i strid mot meddelad föreskrift, kan Länsstyrelsen enligt 26 kap. 9 och 14 §§ miljöbalken vid vite förelägga om rättelse. Enligt 4 § skogsvårdslagen (1979:429) ska bestämmelser i denna lag eller med stöd av lagen meddelade föreskrifter inte tillämpas i den mån vad där sägs strider mot föreskrifter för naturreservatet. Det innebär till exempel att eventuella vindfällan och stormskadad skog lämnas orörda.

Spontana bränder kan tillåtas inom naturreservatets gränser, i enlighet med aktuell strategi för naturvårdsbränning och spontana bränder i skyddade områden, framtagen av Länsstyrelsen i Jämtlands län. Enligt 3 kap. 9 § lagen (2003:778) om skydd mot olyckor har, efter en eventuell brand, ägaren eller nyttjanderättshavaren ansvar för bevakning i den utsträckning som har beslutats av räddningsledaren efter avslutad räddningsinsats. Behövs bevakning med hänsyn till risken för ny brand men kommer bevakningen inte till stånd, får räddningsledaren utföra bevakningen på ägarens eller nyttjanderättshavarens bekostnad.

Länsstyrelsen kan meddela dispens från föreskrifter om det finns särskilda skäl och om det är förenligt med förbudets eller föreskriftens syfte.

Utöver föreskrifterna för naturreservatet gäller också generella bestämmelser till skydd för naturmiljön och djurlivet, till exempel:

- hänsynsregler enligt 2 kap. 3§ miljöbalken,
- fridlysning av alla vilda fåglar och däggdjur samt deras ägg, ungar och bon enligt jaktlagen (1987:259). Vissa andra växt- och djurarter är fridlysta enligt 8 kap. miljöbalken och artskyddsförordningen (2007:845),
- hundhållning enligt 16§ i lagen (2007:1150) om tillsyn av hundar och katter.
- för verksamheter eller åtgärder som på ett betydande sätt kan påverka miljön i särskilda skyddade områden, såsom Natura 2000, krävs tillstånd enligt 7 kap. 28 a-29 b §§ miljöbalken.

Beslut i detta ärende har fattats av landshövding Jöran Hägglund. Vid den slutliga handläggningen av ärendet deltog även biträdande länsråd Bengt-Åke Strömquist, tillförordnad naturvårdschef Göran Gabling samt handläggare Moa Walldén, den sistnämnde föredragande.

Detta beslut har signerats elektroniskt och saknar därför underskrifter.

Jöran Hägglund  
(beslutande)

Moa Walldén  
(föredragande)

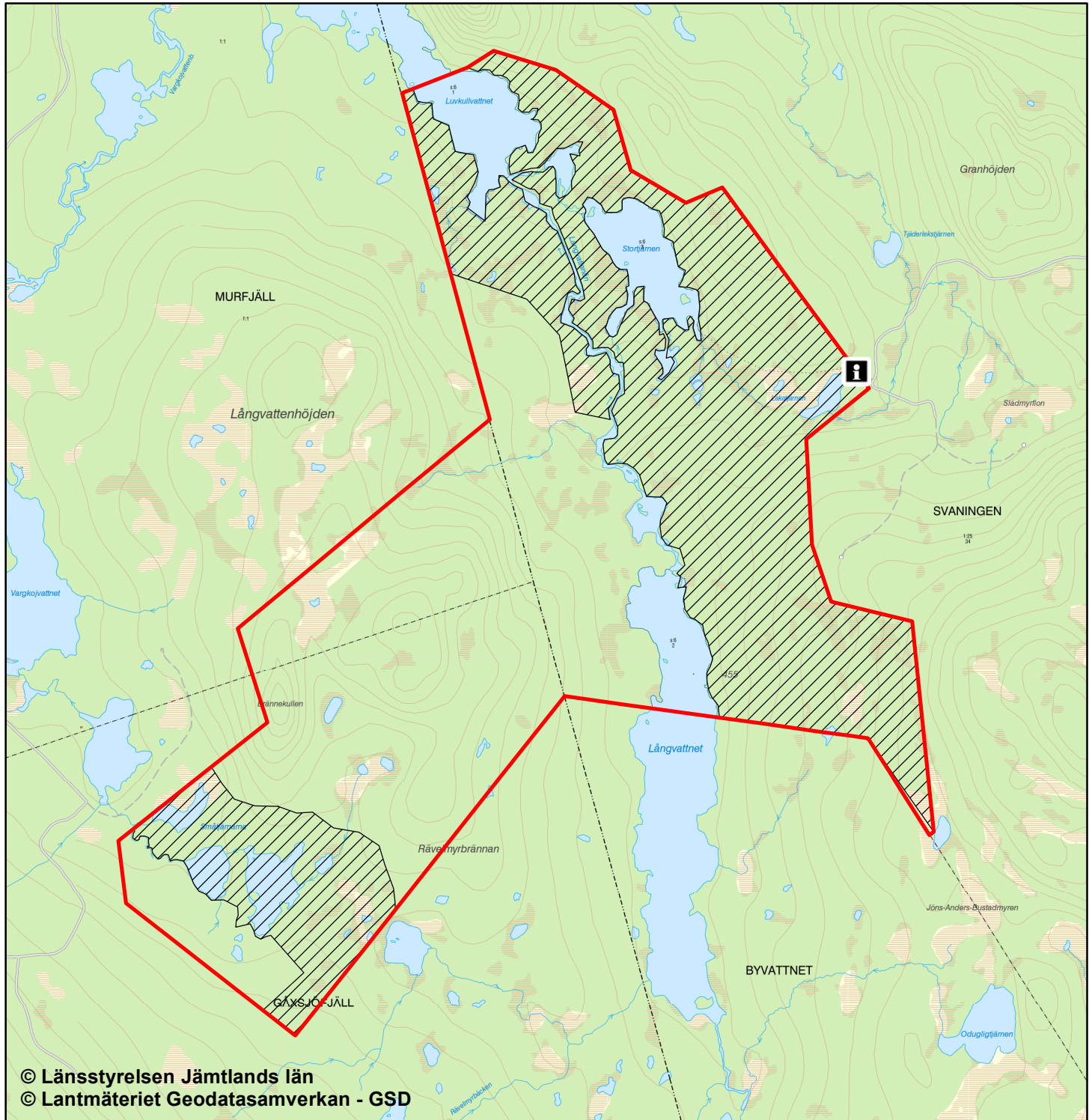
## Bilagor

1. Beslutskarta
2. Översiktskarta
3. Skötselplan
- 3a. Skötselplankarta

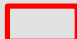
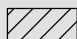



# Naturreseptatet Luvkullvattnet

## Beslutskarta



© Lännsstyrelsen Jämtlands län  
© Lantmäteriet Geodatasamverkan - GSD

-  Gräns för naturreseptatet Luvkullvattnet
-  Naturvårdsbränning tillåten
-  Informationstavla

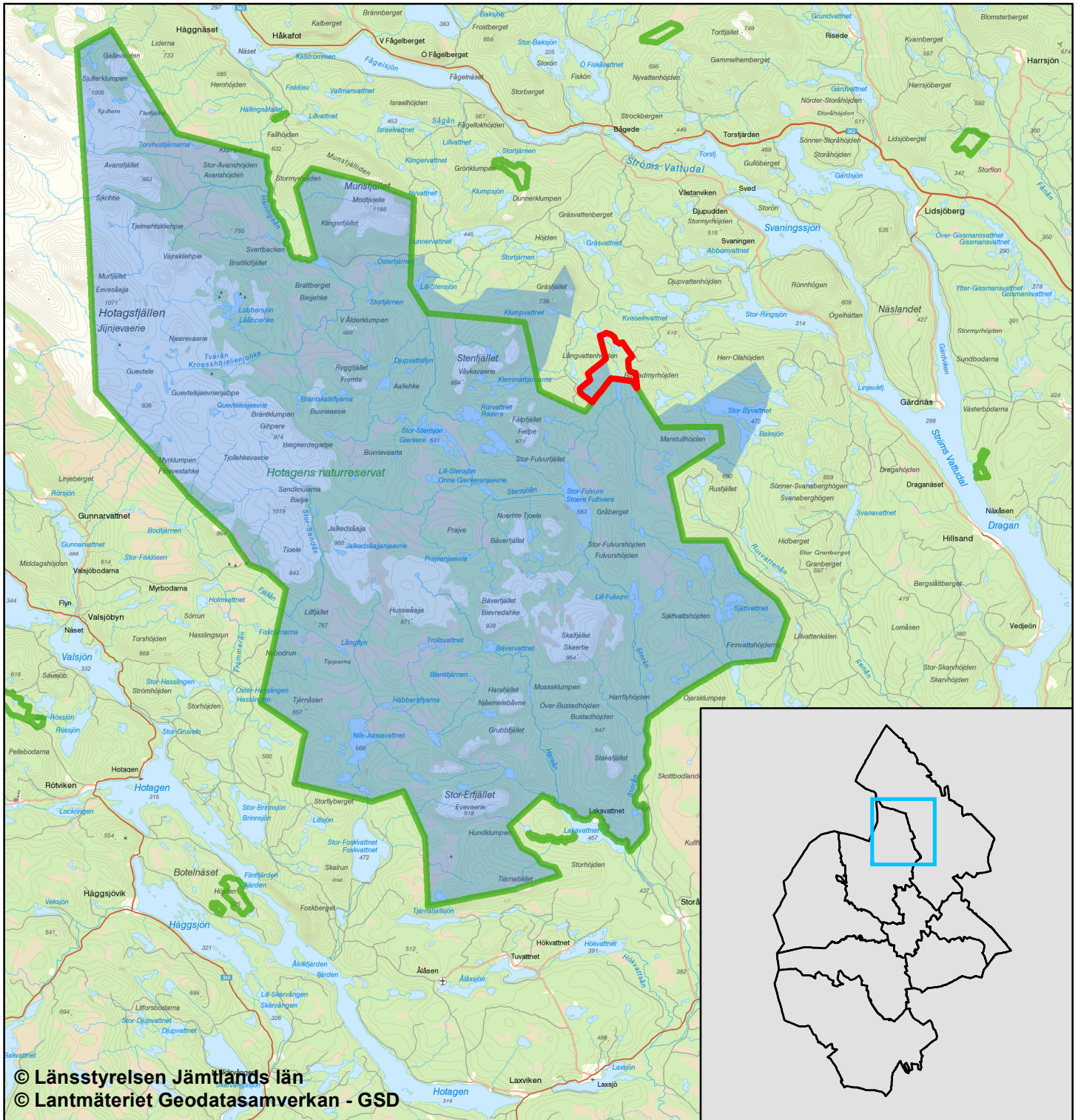
0 1 km


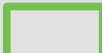
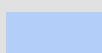
Skala 1:25 000



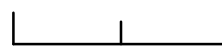


# Naturreservatet Luvkullvattnet Översiktskarta



-  Naturreservatet Luvkullvattnet
-  Övriga naturreservat
-  Natura 2000-området Gråberget-Hotagsfjällen

0 10 Km



Skala 1:350 000





## Skötselplan för naturreservatet Luvkullvattnet

### Innehållsförteckning

BESKRIVNINGSDDEL.....	2
Syftet med naturreservatet .....	2
Beskrivning av naturreservatet.....	2
Administrativa data .....	2
Områdesbeskrivning.....	2
Prioriterade bevarandevärden .....	4
Åtgärdsprogram för hotade arter eller livsmiljöer (ÅGP).....	5
Natura 2000.....	5
PLANDEL.....	6
Skötsel och förvaltning av naturreservatets naturvärden .....	6
Skötselområde A – Brandpräglad barrblandskog (369 hektar).....	6
Skötselområde B – Barrblandskog präglad av intern dynamik (286 hektar) .....	7
Skötselområde C – Sjöar och vattendrag .....	7
Skötsel och förvaltning av naturreservatets friluftslivsvärden.....	8
Utmärkning av naturreservatets gräns.....	8
Sammanfattning och prioritering av planerade skötselåtgärder .....	9
Övriga uppgifter.....	9
Bränningsplan.....	9
Uppföljning .....	9
Tillsyn.....	9
Finansiering av naturvårdsförvaltningen .....	9
Källförteckning .....	10



## BESKRIVNINGSDDEL

### Syftet med naturreservatet

Syftet med naturreservatet är att bevara och utveckla en naturbarrskog med vildmarkskaraktär, biologisk mångfald och brandpräglad ekosystem. Syftet är också att bevara områdets sjöar och vattendrag.

Syftet är samtidigt att bidra till att uppfylla de åtaganden som följer av att området delvis är utpekad att ingå i det europeiska nätverket av skyddade områden, Natura 2000, enligt Art- och habitatdirektivet.

Syftet nås genom naturvårdsbränning i brandpräglade områden, restaurering och kalkning av sjöar och vattendrag samt i övrigt genom att skogsmarken lämnas för fri utveckling.

### Beskrivning av naturreservatet

#### Administrativa data

Naturreservatets namn	Luvkullvattnet
Län	Jämtland
Kommuner	Krokom och Strömsund
Fastigheter	Del av Svaningen 1:25, del av Gåxsjöfjäll 1:1 samt del av Murfjäll 1:1
Markägare	Staten via Naturvårdsverket samt Holmens Bruk AB
Areal	655 hektar
Förvaltare	Länsstyrelsen i Jämtlands län

### Områdesbeskrivning

#### *Landskap och läge*

Naturreservatet Luvkullvattnet ligger i Krokoms och Strömsunds kommuner, cirka elva kilometer sydväst om Svaningen och cirka 18 kilometer sydost om Munsfjället. Området är 655 hektar stort och gränsar till det 113 000 hektar stora naturreservatet Hotagen.

#### *Geologiska förhållanden*

Området ligger i den naturgeografiska region som kallas ”Fjällen i Hotagen”. Berggrunden utgörs av granit och kvartsarenit. Högsta punkt är belägen på Långvattenhöjdens topp med 560 meter över havet och lägsta punkt i anslutning till Stortjärnen med 450 meter över havet.

### *Skogen*

Skogen norr om Långvattnet består av en gles, gammal och brandpräglad tallskog. Boniteten är låg över stora delar av detta område och skogen är relativt homogen och jämnårig med en medelålder omkring 150 år. Äldre, upp till cirka 300 år gamla, vidkroniga tallar förekommer dock. Senvuxna träd är mycket vanliga. Marken är överlag stenig och block är vanligt förekommande. Skogstypen utgörs främst av olika ristyper (blåbär, lingon och kråkbär), men även av lavtyper. De talldominerade delarna är öppna och tilltalade att vistas i.

Mängden solexponerad död ved, både stående och liggande, är stor i förhållande till såväl trädvolym som produktionsförmåga, men avspeglar sig med större andel död ved utmed syd- och sydvästsuttningar. Karaktäristiskt för området är den rikliga mängden brandskadade högstubbar.

Skogen kring Långvattenhöjden är urskogsartad och med en minimal påverkansgrad där avverkningsstubbar delvis saknas helt. Den minst påverkade skogen finns runt Småtjärnarna med brandpräglad skiktad tallurskog av ristyp med smärre inslag av lavrik typ. Här finns inga avverkningsspår och de levande träden bär spår efter en till två bränder och på stubbar syns spår efter upp till fem bränder. Det finns även gott om torrakor, högstubbar och lågor i olika stadier av nedbrytning. På toppen av Långvattenhöjden finns ett flertal mycket grova gammeltallar som uppskattningsvis är uppåt 400 år gamla.

Utmed Långvattenhöjdens nordostsluttning finns ett urskogsartat granbestånd som mer eller mindre saknar spår från avverkningar. I denna sluttning, av lågörtstyp, står en relativt grov och högvuxen granskog med riklig förekomst av liggande och stående död ved av gran. Bitvis är mängden liggande död ved av gran så stor att det är svårframkomligt. Merparten av den liggande döda veden är självdöda träd i olika stadier av nedbrytning. Här har flera fynd gjorts av bland annat de rödlistade arterna<sup>1</sup> ostticka (*Skeletocutis odora*) (VU), blackticka (*Junghuhnia collabens*) (VU), kristallticka (*Skeletocutis stellae*) (VU), lappticka (*Amylocystis lapponica*) (VU), taigaskinn (*Laurilia sulcata*) (VU) och rynkskinn (*Phlebia centrifuga*) (VU). Fältskiktet består mestadels av frisk blåbärsristyp men fläckvis finns låg- och högorter, speciellt utmed Långvattenhöjdens nordostsluttning. Den stående trädvolymen är uppskattad till 300 - 350 kubikmeter i denna del. Övriga bestånd i området har betydligt lägre virkesvolym. Lövträdsandelen är sparsam i hela området.

### *Sjöar och vattendrag*

Sjön Luvkullvattnet är en liten del av ett stort område klassat av Länsstyrelsen som Nationellt särskilt värdefullt vatten och utgör mycket viktigt habitat för bland annat utter och öring. Vattensystemet är kraftigt påverkat av timmerflottning, men Länsstyrelsen arbetar med att återställa vattenbiotoperna till så ursprungligt skick som möjligt.

Långvattnet, som delvis ingår i Natura 2000-området Gråberget-Hotagsfjällen, tillhör naturtypen Näringsfattiga slättsjöar (3110) och är en grund, oligotrof (näringsfattig) klarvattensjö med kortskottsvegetation och näringsfattiga stränder.

<sup>1</sup> Kategoriserade enligt ArtDatabanken 2015: VU = sårbar



### *Kulturhistoria*

I nordöstra delen av naturreservatet, kring Stortjärnen och sjön Luvkullvattnet finns gott om spår som vittnar om flottningsepoken, bland annat rensade utlopp och rester av fördämningar. I norra änden av Långvattnet har Skogsstyrelsen registrerat en damm och fördämningsvallslämning.

### *Rennäring*

Området där naturreservatet är beläget nyttjas för renskötsel och utgör kärnområde av riksintresse för rennäring (enligt 3 kap. 5 § miljöbalken). Västra delen utgör åretruntland för Jijnjevaerie sameby. Genom den sydvästra delen av naturreservatet går en flyttled.

### *Artfynd*

Någon systematisk artinventering är inte utförd, men 20 rödlistade arter är funna i naturreservatet, varav åtta är klassade som sårbara. De flesta är svampar, men i området kring Stortjärnen har även utter (*Lutra lutra*) noterats.

Inventeringar av vedlevande svampar utfördes under 2008 i den centrala delen av naturreservatet. Inventeringen utfördes som en del av en studie med syftet att jämföra förekomst och frekvens av rödlistade vedsvampar i naturskogslandskap nära gränsen för fjällnära skog med förekomst och frekvens i brukade skogslandskap i samma region. Studien publicerades 2014 i *Scandinavian Journal of Forest Research* (se källförteckning).

### *Friluftsliv*

Området är ett förhållandevis okänt utflyktsmål och används i huvudsak i samband med älgjakt eller fiske. Den del av naturreservatet som ägs av staten ligger inom skoterregleringsområde.

### **Prioriterade bevarandevärden**

- Brandpräglad tallskog med gamla brandskadade träd, torrakor och lågor i olika nedbrytningsstadier, samt dess förekomst av vedlevande mossor, lavar svampar och insekter.
- Urskogsartad granskog, med intern beståndsdynamik, inklusive kontinuitet av gamla träd och död ved, samt dess förekomst av vedlevande mossor, lavar svampar och insekter.
- Nationellt särskilt värdefulla vatten i form av sjöar och vattendrag opåverkade av vattenkraftsutbyggnad och som hyser värdefulla populationer av utter och öring.
- Utpekade naturtyper inom Natura 2000: Taiga (9010) samt Aapamyrrar (7310).
- Utpekade arter inom Natura 2000: Utter (1355).

## Åtgärdsprogram för hotade arter eller livsmiljöer (ÅGP)

Vid förvaltningen av naturreservatet ska särskild hänsyn tas till av Naturvårdsverket fastställda åtgärdsprogram för hotade arter eller livsmiljöer. Inga sådana arter eller livsmiljöer är kända inom naturreservatet, men om Länstyrelsen får ny kunskap om arter eller naturtyper berörda av ÅGP inom naturreservatet ska prioriterade åtgärder för dessa kunna utföras, under förutsättning att de inte bryter mot naturreservatets syfte och föreskrifter.

Precis utanför reservatsgränsen, i Luvkullvattenån nedströms sjön Luvkullvattnet, finns bestånd av flodpärlmussla (*Margaritifera margaritifera*). De skötselåtgärder som föreslås i naturreservatet harmoniserar med de åtgärder som enligt åtgärdsprogrammet gynnar förekomst av flodpärlmussla.

## Natura 2000

Delar av området som omfattas av naturreservatet är utpekade att ingå i det europeiska nätverket av skyddade områden, Natura 2000, enligt Art- och habitatdirektivet. Ytterligare information om Natura 2000-området finns i bevarandeplanen för området Gråberget-Hotagsfjällen med sitekod SE0720199.

## PLANDEL

### Skötsel och förvaltning av naturreservatets naturvärden

Naturreservatet har delats in i två skötselområden (A & B) där den långsiktiga förvaltningen av områdets främst skogliga naturvärden skiljer sig åt.

#### Skötselområde A – Brandpräglad barrblandskog (369 hektar)

##### *Beskrivning*

Skötselområdet utgörs av två delområden av brandpräglad tall- eller barrblandskog. Det nordöstra delområdet är 310 hektar stort och det sydvästra är 59 hektar stort.



##### *Bevarandemål*

Skötselområdet ska bestå av urskogsartad talldominerad barrskog. Skötselområdets struktur och sammansättning ska vara tydligt präglad av brand och branden ska ha en roll i områdets fortsatta utveckling. I perioder efter brand/bränning är delområden öppna och präglade av betydande mängder död ved. I senare stadier efter brand är områdena mer slutna. Det ska finnas rikliga och ej minskande förekomster av för naturtypen typiska arter. Arealen brandpräglad barrblandskog ska vara 369 hektar.

##### *Skötselåtgärder*

- Naturvårdsbränning.  
Genomförs enligt upprättad bränningsplan (definieras under ”Övriga uppgifter”).

## Skötselområde B – Barrblandskog präglad av intern dynamik (286 hektar)

### Beskrivning

Skötselområdet utgörs av två grandominerade skogsområden. Området runt Långvattenhöjden är 262 hektar och det mindre området sydväst om Småtjärnarna är 24 hektar.



### Bevarandemål

Skötselområdet ska bestå av grandominerad barnaturskog. Skötselområdets struktur och sammansättning ska vara tydligt präglad av intern beståndsdynamik med stor andel gamla träd, samt rikligt med torrträd och lågor av olika förmultningsgrad. Tillkomsten av olika typer av död ved ska ske kontinuerligt och inga brott i kontinuiteten av äldre levande träd ska ske. Det ska finnas rikliga och ej minskande förekomster av för naturtypen typiska arter. Arealen barrblandskog ska vara 286 hektar.

### Skötselåtgärder

- Inga (fri utveckling).

## Skötselområde C – Sjöar och vattendrag

### Beskrivning

De vattenförekomster som finns inom reservatet är statusklassade enligt ramdirektivet för vatten (Europaparlamentets och rådets direktiv 2000/60/EG). Luvkullvattnet (SE712565-145151) och Långvattnet (SE712296-145267) är båda klassade till måttlig ekologisk status. Luvkullvattnet på grund av en damm som ligger i utloppet av sjön och Långvattnet på grund av försurning. Försurningsläget i Långvattnet är oklar då vattenkemi inte provtagits på ett antal år. Även Långvattenån (SE712384-145240) har måttlig ekologisk status på grund av flottledsrensning. Stortjärnen (SE712455-145225) är klassad till god ekologisk status.

Luvkullvattnet, Långvattnet och Luvkullvattenån uppnår i dagsläget inte miljö kvalitetsnormen God ekologisk status 2021. För att normen skall nås krävs restaurering av vattendraget Långvattenån samt eventuellt kalkning vid Långvattnet.

#### *Skötselåtgärder*

- Restaurering av vattendrag påverkade av timmerflottning.

Dessutom ska följande ej prioriterade åtgärd vara möjlig att utföra:

- Kalkning.

#### *Bevarandemål*

Naturlig flödesregim med en naturlig morfologisk struktur. Livskraftiga populationer av för naturtypen typiska arter, bland annat öring. Vattnets pH ska vara 6,2.

### **Skötsel och förvaltning av naturreservatets friluftslivsvärden**

Luvkullvattnet är ett förhållandevis okänt utflyktsmål. Området nyttjas så vitt Länsstyrelsen känner till endast i begränsad omfattning för jakt, utflykter och bärplockning. Genom att området nu ges naturreservatsstatus kommer områdets höga natur- och friluftslivsvärden bli mer kända, vilket kan innebära ett förändrat besöksstryck.

#### *Bevarandemål*

I anslutning till naturreservatet ska det finnas god information om naturreservatets naturvärden, samt om de bestämmelser som gäller för naturreservatet.

#### *Skötselåtgärder*

- Informationstavla för naturreservatet sätts upp vid områdets entré.

Dessutom ska följande ej prioriterade åtgärd vara möjlig att utföra:

- Uppmärkning och röjning av befintlig stig.

### **Utmärkning av naturreservatets gräns**

Naturreservatet skall utmärkas i fält enligt Naturvårdsverkets anvisningar.



## Sammanfattning och prioritering av planerade skötselåtgärder

Skötselområde	Skötselåtgärder	Prio	När	Frekvens
Hela naturreservatet	Markering av naturreservatets gränser	1	Inom 1 år	Återkommande vid behov
A	Naturvårdsbränning	1	Enligt upprättad bränningsplan	Enligt upprättad bränningsplan
C	Restaurering av vattendrag	1	Enligt Länsstyrelsens vattensystemplan	Engångsåtgärd
Friluftsliv	Uppsättning av en informationstavla	1	Inom 1 år	Engångsåtgärd

Dessutom ska följande ej prioriterade skötselåtgärder kunna utföras:

- Kalkning av sjöar och vattendrag.
- Uppmärkning och röjning av befintlig stig.

## Övriga uppgifter

### Bränningsplan

Syftet med en bränningsplan är bland annat att tydligt redovisa bränningsområdets avgränsning (geografiskt och i terrängen), beskriva kvalitativa mål med bränningen ur naturvårdssynpunkt samt att tydliggöra bränningens planering ur säkerhetssynpunkt. I samband med bränningsplaneringen ska samråd med berörd sameby ske.

### Uppföljning

En uppföljning av beskrivna bevarandemål ska ske för varje skötselområde för bedömning av områdets bevarandetillstånd. Uppföljningsarbetet anges och utförs av Länsstyrelsen eller av denne enligt skrivna avtal utsedd uppdragstagare. Resultat från kommande uppföljning av bevarandestatusen kan eventuellt påkalla en revidering av skötselplan och målindikatorer. Målindikatorer för uppföljning av bevarandemålen för naturreservatets skötselområden anges i ett särskilt dokument kallat uppföljningsplan och beslutas om separat.

### Tillsyn

Länsstyrelsen ansvarar för fortlöpande tillsyn av att naturreservatets föreskrifter efterlevs.

### Finansiering av naturvårdsförvaltningen

Naturvårdsförvaltningen bekostas av Naturvårdsverket genom skötselanslag för biotopvårdande åtgärder, utmärkning av reservatets gränser, områdestillsyn samt löpande underhåll.

## Källförteckning

### *Tryckta källor*

- Länsstyrelsen i Jämtlands län 2012. Strategi för naturvårdsbränning och spontana bränder i skyddade områden i Jämtlands län 2012-2021. Diariennr. 511-3838-2012.
- Naturvårdsverket 2005. Åtgärdsprogram för bevarande av flodpärlmussla. Naturvårdsverkets Rapport 5429.
- Naturvårdsverket 2005. Naturvårdsbränning. Vägledning för brand och bränning i skyddad skog. Naturvårdsverkets Rapport 5438.
- Naturvårdsverket 2008. Planering av naturreservat – vägledning för beskrivning, indelning och avgränsning. Naturvårdsverkets Rapport 5788.
- Naturvårdsverket 2010. Uppföljning av skyddade områden i Sverige. Riktlinjer för uppföljning av friluftsliv, naturtyper och arter på områdesnivå. Naturvårdsverkets Rapport 6379.
- Naturvårdsverket 2013. Förvaltning av skogar och andra trädbärande marker i skyddade områden. Naturvårdsverket Rapport 6561.
- Naturvårdsverket och Skogsstyrelsen 2005, reviderad 2017. Nationell strategi för formellt skyddad skog.
- Sveriges Geologiska Undersökning 1984. Karta över berggrunden i Jämtlands län utom förevarande Fjällsjö k:n.
- Naturvårdsverket 2011. Näringsfattiga slättsjöar. Vägledning för svenska naturtyper i habitatdirektivets bilaga 1. Stockholm: NV-04493-11.
- Naturvårdsverket 2011. Vägledning för svenska arter i habitatdirektivets bilaga 2. Stockholm: NV-01162-10.

### *Källor på internet*

- Artdatabanken och Naturvårdsverket. Artportalen. [www.artportalen.se](http://www.artportalen.se).
- Naturvårdsverket. Vägledningar för arbetet med att bilda naturreservat. <http://naturvardsverket.se/sv/Stod-i-miljoarbetet/Vagledningar/Skyddade-omraden/Process-att-bilda-naturreservat/#planera>
- Sametinget. Underlag för planer. [www.sametinget.se/8382](http://www.sametinget.se/8382) Kartor över Riksintresse, strategiska platser och årstidsland.
- Skogsstyrelsen. Signalarter. [www.skogsstyrelsen.se/Myndigheten/Skog-och-miljo/Biologisk-mangfald/Signalarter/](http://www.skogsstyrelsen.se/Myndigheten/Skog-och-miljo/Biologisk-mangfald/Signalarter/)
- Sveriges lantbruksuniversitet (SLU). Rödlistade arter i Sverige. [www.artfakta.se](http://www.artfakta.se).
- Vatteinformationssystem Sverige, [www.viss.lansstyrelsen.se](http://www.viss.lansstyrelsen.se) (april 2017).

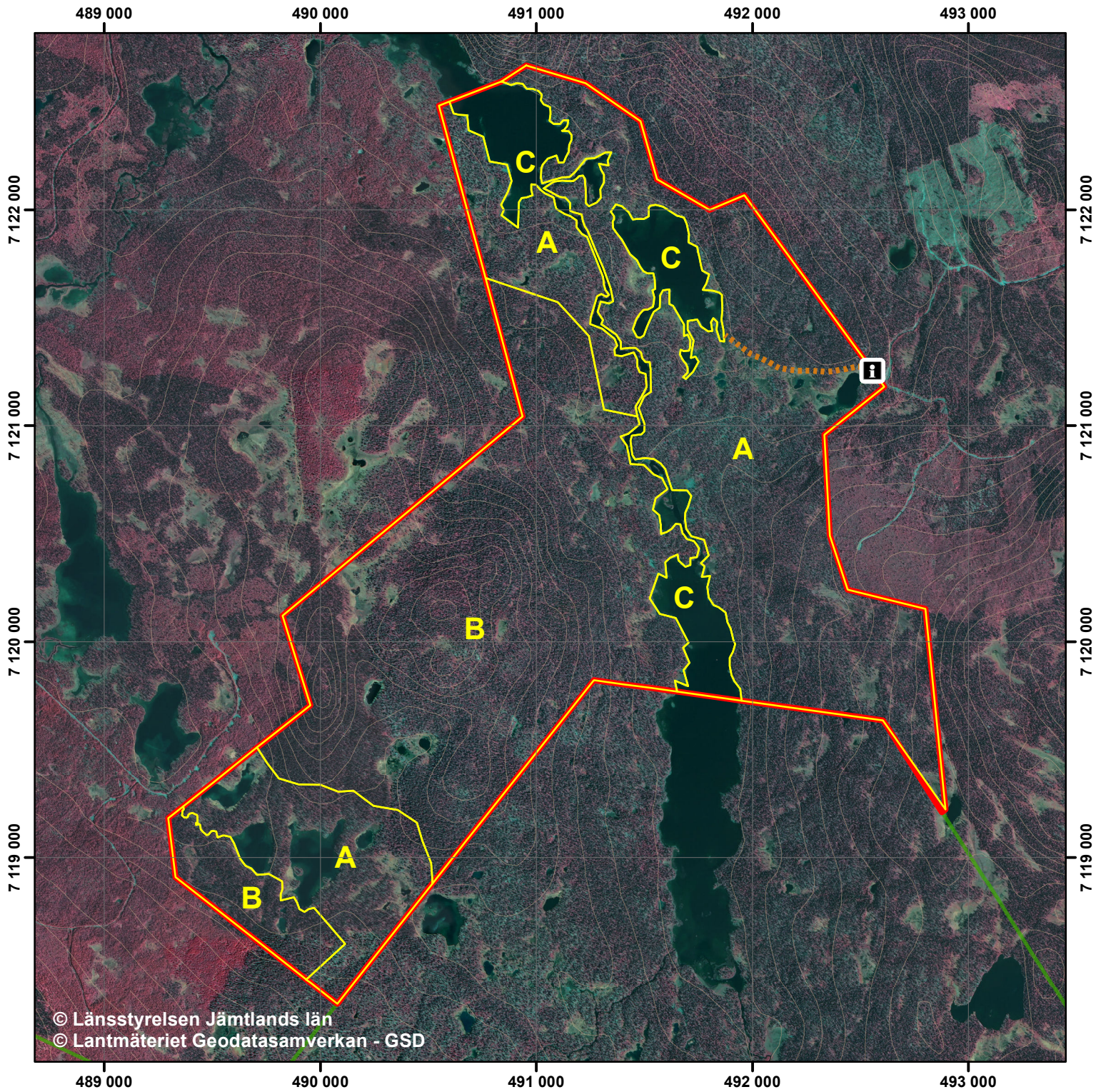
### *Ej tryckta källor*

- Berggrundsdata över Jämtlands län, hämtad från SGUs berggrundsdatabas 2017-04-05. © Sveriges geologiska undersökning (SGU)
- Länsstyrelsen i Jämtlands län. Länsstyrelsens artdatabas.
- Länsstyrelsen i Jämtlands län. Länsstyrelsen naturvärdesinventeringar.

Foto: Länsstyrelsen Jämtlands län.



# Naturreservatet Luvkullvattnet Skötselplankarta



© Länsstyrelsen Jämtlands län  
© Lantmäteriet Geodatasamverkan - GSD

- Gräns för naturreservatet Luvkullvattnet
- Gräns för naturreservatet Hotagen
- Gräns för skötselområden
- Stig
- Informationstavla

0 1 km

Skala 1:25 000

