



## Beslut

Datum  
2018-04-09

Dnr (anges vid skriftväxling)  
511-9179-2017  
Dossiénummer  
NVR2048150

Enligt sändlista

### Beslut för bildande av naturreservatet Revaberget

#### Uppgifter om naturreservatet

Naturreservatets namn: Revaberget  
NVR-id: 2048150  
Natura 2000: Revaberget SE0720307  
Kommun: Ragunda  
Län: Jämtland  
Väggkarta: 150 Sundsvall  
Lägesbeskrivning: Cirka 11 kilometer söder om Bispgården längs Indalsälvens västra strand  
Centrumkoordinater: N: 6978709 E:584990 (SWEREF99 TM)  
Fastigheter: Österåsen 2:99 samt delar av Österåsen 2:94, 2:17, 2:74 och 3:1  
Ägare: Staten genom Naturvårdsverket samt enskilda markägare  
Förvaltare: Länsstyrelsen Jämtlands län  
Totalareal: 97 hektar varav 90 hektar produktiv skogsmark. Ytterligare fyra hektar ingår i naturreservatet, men hör till Västernorrlands län (se separat beslut)





## Innehållsförteckning

<b>Länsstyrelsens beslut .....</b>	<b>3</b>
<b>Syftet med naturreservatet .....</b>	<b>3</b>
<b>Skälen för beslutet .....</b>	<b>3</b>
<b>Beskrivning av området .....</b>	<b>4</b>
<b>Föreskrifter .....</b>	<b>5</b>
Undantag från föreskrifterna .....	7
<b>Skötselplan.....</b>	<b>8</b>
<b>Redogörelse för ärendet .....</b>	<b>8</b>
Ärendets beredning .....	8
Synpunkter på förslaget till beslut .....	9
<b>Länsstyrelsens bedömning .....</b>	<b>10</b>
Förenlighet med riksintressen, planer och områdesbestämmelser .....	11
Konsekvensutredning.....	12
<b>Upplýsningar .....</b>	<b>12</b>
<b>Hur man överklagar .....</b>	<b>Fel! Bokmärket är inte definierat.</b>
<b>Bilagor .....</b>	<b>14</b>
<b>Sändlista.....</b>	<b>Fel! Bokmärket är inte definierat.</b>

## Länstyrelsens beslut

Länstyrelsen förklarar med stöd av 7 kap. 4 § miljöbalken det område som utmärks på bifogad karta, bilaga 1, som naturreservat.

Beslutet riktar sig till var och en, fastighetsägare och innehavare av särskild rätt, vars rättigheter att använda mark- och vattenområden berörs inom reservatsområdet.

Naturreservatets namn ska vara **Revaberget**

## Syftet med naturreservatet

Syftet med naturreservatet är att bevara och utveckla biologisk mångfald och värdefulla naturmiljöer. Områdets näringsrika granskogar, ravindalar, lövträdsrika branta sluttningar och andra ingående naturmiljöer med dess ekosystem och arter ska bevaras och utvecklas. Syftet är samtidigt att bidra till att uppfylla de åtaganden som följer av att området är utpekat att ingå i det europeiska nätverket av skyddade områden, Natura 2000, enligt Art- och habitatdirektivet.

Syftet är också att inom ramen för bevarandet av biologisk mångfald och naturmiljöer tillgodose behovet av områden för friluftslivet.

Syftet uppnås genom att områdets näringsrika granskogar och lövträdsrika sluttningar i huvudsak får utvecklas fritt. Syftet uppnås även genom åtgärder i form av borttagande av barrträd i lövträdsrik ungskog, beteshävd och markstörning för att gynna bombmurkla, viss utglesning och borttagande av barrträd i områden med bombmurkla och trolldruvemätare. Vidare uppnås syftet genom borttagande av träd och sly samt maskinell markstörning längs strandbankar med förekomster av klådris.

Åtgärder vidtas för att underlätta och kanalisera allmänhetens friluftsliv.

## Skälen för beslutet

Naturreservatets prioriterade bevarandevärden och därmed skälen för beslutet är:

- Näringsrika granskogar och kalkbarrskogar, där vissa delar har en väl utvecklad intern dynamik och andra delar en tydlig påverkan av tidigare beteshävd.



- Bäckdalar, raviner och vattenfall med forsdimmemiljöer.
- Lövträdsrika branter med viss självgallring, naturlig lövföryngring, lucköppna miljöer och död ved.
- Områdets artrikedom och en intressant artsammansättning med hög förekomst av naturvårdsarter, bland annat klådris, trolldruvemätare och bombmurkla.
- Områdets upplevelsevärden med det välbesökta Meåfallet.
- Natura 2000-naturtyper: näringsrik granskog (9050).
- Natura 2000-arter: skogsrör (1948).

### Beskrivning av området

Revabergets naturreservat är beläget alldeles utmed Indalsälvens västra kant, cirka 11 kilometer söder om Bispgården och 2,5 kilometer söder om Hölleforsens kraftverk. Totalt omfattar naturreservatet Revaberget närmare 101 hektar, varav 97 hektar är belägna i Jämtlands län. Fyra hektar i den södra delen av naturreservatet hör istället till Västernorrlands län.

En stor del av området är brant sluttande, delvis även mycket brant, med ett flertal raviner nedskurna i sluttningen och smala, höga åsryggar mellan dem. Höjdnivån nere vid Indalsälven är cirka 40 meter över havet och vid den högsta punkten i västra kanten av naturreservatet närmare 140 meter över havet. Naturreservatet genomkorsas i södra delen av Meån. Inom naturreservatet finns ett välbesökt vattenfall. Både namnen Lungfallet och Meåfallet verkar användas för att benämna vattenfallet, i reservatsbeslutet används endast namnet Meåfallet.

Berggrunden inom naturreservatet utgörs av metagråvacka med diabasgångar i söder och gnejsgranit i norr. Dominerande jordarter är mjåla och grovmo, här och var med inslag av isälvsgrus. Nedanför branterna finns även avlagringar av finsediment. Strandpartierna och vägbanken utgörs till stor del av muddringsmassor och byggdes upp i samband med regleringen av älven i början av 1950-talet.

Ungefär hälften av naturreservatets yta är näringsrik granskog, till övervägande del kalkbarrskog. I granskogen finns flera sällsynta arter och en allmänt rik flora. Längs Revabergets branter växer lövträdsrik barrskog och även där finns flera sällsynta arter. I raviner och branter finns riklig förekomst av död ved.



I Revabergets naturreservat finns en mängd olika naturvärden och olika värdefulla arter samlade inom en relativt liten areal. Trolldruvemätare *Baptria tibiale* har påträffats i Meåfallets ravin. De rödlistade arterna bombmurkla *Sarcosoma globosum* och klådris *Myricaria germanica* finns inom Revabergets naturreservat representerade med ett ovanligt stort antal individer.

En mer omfattande beskrivning finns i skötselplanen, bilaga 3. Se även artförteckning, bilaga 4.

### Föreskrifter

För att uppnå och tillgodose syftet med naturreservatet beslutar Länsstyrelsen med stöd av 7 kap. 5, 6 och 30 §§ miljöbalken samt 22 § första stycket förordningen (1998:1252) om områdesskydd enligt miljöbalken m.m. att nedan angivna föreskrifter ska gälla för naturreservatet.

#### **A. Föreskrifter enligt 7 kap. 5 § andra stycket miljöbalken om inskränkningar i rätten att använda mark- och vattenområden**

Utöver föreskrifter och förbud enligt andra lagar är det förbjudet att inom naturreservatet:

1. uppföra byggnad eller annan anläggning, till exempel vindkraftverk, mast, antenn, luft- eller markledning, bro eller spång,
2. bedriva täkt (inklusive vattentäkt), anordna upplag, borra, spränga, schakta, gräva, muddra, utfylla, tippa eller på annat sätt skada mark, block och vattenmiljöer,
3. anlägga väg, uppställningsplats för fordon, eller liknande anläggningar,
4. dika, kulvertera dike, dämna, eller utföra annan åtgärd som påverkar områdets naturgivna hydrologiska förhållanden,
5. bedriva skogsbruk; avverka eller på annat sätt skada levande eller döda, stående eller omkullfallna, träd eller buskar, samt utföra annan skogsbruksåtgärd,
6. inplantera djur, växter eller andra organismer, denna föreskrift gäller dock inte utsättning av fisk, utan dylik verksamhet regleras i förordning 1994:1716 om fisket, vattenbruket och fiskenäringen,
7. sprida kemiska eller biologiska bekämpningsmedel, gödselmedel, kalk eller andra växtnäringsämnen,
8. framföra motordrivna fordon, annat än på upplåten väg,
9. upplåta mark för militär övningsverksamhet.

Utan Länstyrelsens tillstånd är det förbjudet att:

10. dikesrensa,
11. uppföra jaktorn på ny plats,
12. anlägga skoterled.

### **B. Föreskrifter enligt 7 kap. 6 § miljöbalken om vad ägare och innehavare av särskild rätt till fastighet förpliktas tåla**

Markägare och innehavare av särskild rätt till marken förpliktas tåla att följande anordningar utförs och åtgärder vidtas för att tillgodose syftet med naturreservatet:

1. upphuggning och markering av naturreservatets gräns,
2. uppsättning och underhåll av informationstavlor enligt karta, bilaga 1,
3. underhåll av befintlig väg längs Indalsälvens strand och som markerats i karta, bilaga 1,
4. anläggande av rastplatser med eldstad och tillhörande parkeringsficka på de platser som markerats i karta, bilaga 1,
5. anläggande av stig med skyltar inom område som markerats i karta, bilaga 1
6. borttagande av träd och sly, maskinell markstörning samt insådd och utplantering av klådris i område som markerats i karta, bilaga 1,
7. borttagande av inväxande barrträd i område som markerats i karta, bilaga 1,
8. skogsbete med de anordningar och åtgärder som behövs,
9. försiktig utglesning av barrskogsbestånd och viss markstörning för att gynna bombmurkla, utom det område som omfattas av föreskrift B6,
10. ringbarkning eller fällning av enstaka träd i syfte att gynna trolldruvemätare, utom det område som omfattas av föreskrift B6,
11. avlägsnande av främmande arter,
12. undersökning och dokumentation av mark, vatten, vegetation samt växt- och djurliv i uppföljningssyfte.

### **C. Föreskrifter enligt 7 kap. 30 § miljöbalken om rätten att färdas och vistas och om ordningen i övrigt i naturreservatet**

Utöver vad som annars gäller i lagar och författningar är det förbjudet att inom naturreservatet:



1. plocka, gräva upp eller på annat sätt ta bort kärleväxter, mossor, lavar eller svampar, med undantag för plockning av icke fridlysta matsvampar och marklevande färgsvampar, samt bär,
2. klättra i boträd, uppehålla sig nära rovfågelbo, lya eller gryt, samla in djur eller på annat sätt medvetet skada eller störa djurlivet,
3. göra åverkan på mark, vattenmiljöer, block, växtlighet, torrträd eller annan död ved,
4. elda, förutom på särskilt angivna platser om sådana finns,
5. framföra motordrivet fordon annat än på befintlig väg för motortrafik,
6. fälla eller på annat sätt skada levande eller döda, stående eller omkullfallna, träd och buskar,
7. uppföra anläggning, såsom vindskydd, koja, bänk, spång, bro, stängsel, ledning, mast eller torn,
8. sätta upp skylt, tavla, affisch eller göra inskrift,
9. insamla eller föra bort insekter eller andra ryggradslösa djur.

Utan Länstyrelsens tillstånd är det förbjudet att:

10. bedriva såväl kommersiell som icke-kommersiell verksamhet, genomföra tävlingar, lägerverksamhet eller andra arrangemang.

#### **Undantag från föreskrifterna**

A och C-föreskrifterna ovan skall inte utgöra hinder för:

- a) förvaltaren av naturreservatet, eller den som förvaltaren uppdrar åt, att vidta de åtgärder som behövs för att tillgodose syftet med naturreservatet och som framgår av föreskrifterna under B ovan,
- b) att bedriva renskötsel i enlighet med rennäringslagen (1971:437) eller framföra motordrivet fordon vid renskötsel enligt undantag i terrängkörningsförordningen (1978:594),
- c) att framföra motordrivet fordon i räddningstjänst och vid sjukfall,
- d) statliga tjänstemän att framföra motordrivet fordon i tjänsteärende,
- e) jakt enligt jaktlagen (1987:259) eller fiske,
- f) underhåll av befintligt jaktorn eller att på samma plats ersätta ett gammalt jaktorn med ett nytt,
- g) att transportera fälld björn, älg, hjort eller vildsvin med motordrivet fordon förutsatt att spårbildning ej sker,
- h) röjning av buskar och mindre träd i syfte att upprätthålla rågångar mellan fastigheter,
- i) ägare av Hölleforsens och Järkvissle vattenkraftverk, att bedriva vattenverksamhet genom drift och underhåll av dessa anläggningar i enlighet med tillstånd genom lagakraftvunna domar (meddelade av dåvarande Mellanbygdens Vattendomstol) i målen Ans. D. 16/1945 och Ans. D. 26/1954,

- j) åtgärder som krävs för att bekämpa okontrollerad brand i reservatet. All sådan bekämpning bör ske med så skonsamma metoder som möjligt och därmed största hänsyn till mark, vegetation och vatten,
- k) drift, underhåll, reparation och ombyggnad av kraftledning inom ramen för befintlig koncession, samt nödvändiga avverkningar i kraftledningsgata och sidoområde och de nödvändiga transporter som krävs för arbetet enligt ledningsrätt,
- l) underhåll av befintlig dämning vid vattentäkt i Meån, uppströms Meåfallet,
- m) enligt särskilt avtal nyttjande av markområde vid båthus markerat i bilaga 1,
- n) underhåll av befintlig väg mellan Reva och Björnberget.

### **Skötselplan**

Länsstyrelsen fastställer i enlighet med 3 § förordningen (1998:1252) om områdesskydd enligt miljöbalken m.m. bifogad skötselplan, bilaga 3, för naturreservatets långsiktiga vård.

Skötselplanen gäller även för den del av naturreservatet som ligger i Västernorrlands län. Skötselåtgärder i denna del utförs endast under förutsättning att de överensstämmer med Länsstyrelsen i Västernorrlands beslut om naturreservat, med dess syfte och föreskrifter.

### **Redogörelse för ärendet**

#### **Ärendets beredning**

Revabergets naturmiljö inventerades redan i slutet av 1980-talet av Projekt Jämtlands Flora samt Steget Före i Jämtland som uppmärksammade områdets höga naturvärden. Vägverket inventerade 1997 delar av området inom projektet ”Artrika vägkanter i Region Mitt”. Skogsstyrelsen registrerade under åren 1996 och 1999 inte mindre än sju nyckelbiotoper inom det nuvarande naturreservatet, dessa omfattar biotoperna örtrika bäckdråg, kalkbarrskog, källpåverkad mark, vattenfall och bäckdal. Utbildningar inom Mitthögskolan samt Norra Skogsinstitutet har dessutom hållit flertalet exkursioner inom området.

Länsstyrelsen utförde under åren 1999–2001 kompletterande inventeringar i samband med arbetet med att bilda naturreservat. Ett första reservatsförslag togs fram 1999 och omfattade då 17



hektar vid Meåfallet. Fyra år senare föreslogs ett Natura 2000-område som motsvarar det nuvarande naturreservatet Revaberget, vilket senare fastslogs av regeringen. Det ursprungliga reservatsförslaget utökades därför och godkändes 2005 av Naturvårdsverket.

Inmätning av det blivande naturreservatet utfördes av Lantmäteriet under 2007.

Uppdragen att värdera objektet och sköta förhandlingen har utförts av en auktoriserad konsultfirma. Värderingen slutfördes 2006 och 2011 var alla avtal om intrångsersättning med berörda markägare samt fastighetsreglering av förvärvade fastigheter och samfälligheter klara.

Då Meåfallet i naturreservatets södra del är ett populärt besöksmål behöver Länstyrelsen i egenskap av reservatsförvaltare ha möjlighet att underhålla vägen inom naturreservatet. Därför ansökte Länstyrelsen om anläggningsförrättning. Efter ett av Lantmäteriet sammankallat möte 2014 stod det klart att en gemensamhetsanläggning där Länstyrelsen ingår inte var något alternativ i det här fallet. Istället uppdrogs åt förhandlare att undersöka möjligheterna att med berörda markägare träffa avtalsservitut om rätt till väg. 2015 beslutade Lantmäteriet om servitut som ger markägaren av fastigheten Österåsen 2:99 (staten genom Naturvårdsverket) rätt att använda och underhålla vägen.

Under 2017 tog Länstyrelsen fram ett förslag till beslut för den del av naturreservatet som ligger i Jämtland och ett förslag till skötselplan för hela naturreservatet, även den del som ligger i Västernorrland. Länstyrelsen i Västernorrlands län fattade i slutet av december 2017 beslut om naturreservat gällande de fyra hektar av naturreservatet Revaberget som ligger i Västernorrland.

Markägare, ägare av särskild rätt inom området, berörda samebyar samt ett flertal berörda myndigheter och intresseorganisationer fick möjlighet att yttra sig över förslaget.

### **Synpunkter på förslaget till beslut**

Nio yttranden inkom till Länstyrelsen, varav de flesta utan erinran. Länstyrelsen har beaktat alla yttranden. Sametinget anser att det i syftet ska tilläggas att behovet av områden för den samiska kulturen ska tillgodoses inom ramen för bevarande av biologisk mångfald och naturmiljöer. Länstyrelsen kan inte bemöta detta då ett område kan förklaras som naturreservat enbart i syfte att bevara



biologisk mångfald, vårda och bevara värdefulla naturmiljöer eller tillgodose behov av områden för friluftslivet (7 kap. 4 § miljöbalken). Sametinget påtalar även att skydds jakt bör undantas från naturreservatets föreskrifter. Ett tillägg i undantagen från föreskrifterna har gjorts efter detta yttrande för att det tydligare ska framgå att föreskrifterna inte utgör något hinder för jakt enligt befintlig jaktlagstiftning. Svenska Kraftnät yttrar sig om att reservatsföreskrifterna inte får utgöra något hinder för att enligt ledningsrätt utföra drift, underhåll, reparationer m.m. av befintlig kraftledning. I förslaget som remitterades fanns ett undantag från föreskrifterna för underhåll av befintlig kraftledning. Undantaget har efter yttrandet ändrats något för att på ett bättre sätt tydliggöra vad som ingår underhåll enligt ledningsrätt. Svenska Kraftnät anser även att naturreservatets gräns ska ändras så att den ligger utanför kraftledningens sidoområde. Länsstyrelsen kan inte bemöta detta då gränsen för naturreservatet är inmätt och Naturvårdsverket har förvärvat den aktuella fastigheten i naturvårdssyfte. Länsstyrelsen gör bedömningen att ändringen i undantagen från föreskrifter är tillräckligt för att naturreservatet inte ska innebära inskränkningar på ledningsrätten.

### **Länsstyrelsens bedömning**

För att områdets värden ska bestå, behöver området undantas från skogsproduktion och annan exploatering som skulle leda till att områdets naturvärden påtagligt skadas. Naturförhållandena vid Revaberget har en stor variation, vilket gynnar ett brett spektrum av arter. Några av områdets naturtyper och flera av dess hotade arter är beroende av skötsel för att värdena ska bestå. Med anledning av detta har Länsstyrelsen bedömt att området bör få ett formellt skydd i form naturreservat. En stor del av skogen i naturreservatet utgörs av näringsrik granskog och kalkbarrskog, vilka båda är prioriterade skogstyper enligt *Nationell strategi för formellt skydd av skog* från 2005, reviderad 2017. Revabergets naturreservat ligger inom värdestrakt, något som också gör det till ett prioriterat område enligt strategin.

I huvudsak bedöms områdets naturvärden bäst bevaras och utvecklas genom att lämnas för fri utveckling. För några av områdets naturtyper och särskilt skyddsvärda arter bedömer dock Länsstyrelsen att naturvårdande skötsel behövs. Föreslagna skötselåtgärder är borttagande av barrträd för att gynna lövträd i ett yngre lövrikt bestånd, då det utgör utvecklingsmark för de lövträdrika branta sluttningarna i området. Vidare föreslås borttagande av träd och viss markstörning till exempel genom

beteshävd på de platser där bombmurkla förekommer, för att gynna arten. Länsstyrelsen bedömer också att det i naturreservatet ska vara möjligt att genomföra en småskalig utglesning av trädsnittet för att bidra till att gynna trolldruvemätarens bevarandestatus i området. För de lövträdsrika branter som utgör en relativt stor del av området gör Länsstyrelsen bedömningen att dessa miljöer är stabila tack vare självgallring och andra naturliga störningar och att inga skötselåtgärder är nödvändiga för att bevara eller utveckla dessa miljöer.

Beslutet om naturreservat följer gällande riktlinjer för prioritering av naturreservatsskydd och Sveriges internationella åtaganden om skydd av den biologiska mångfalden, samt Sveriges miljö kvalitetsmål. Länsstyrelsen bedömer att beslutet bidrar till att uppfylla miljö kvalitetsmålen *Levande skogar* och *Ett rikt växt- och djurliv*.

Området är utpekade att ingå i Natura 2000, EU:s ekologiska nätverk av skyddsvärda naturområden. Sverige är därigenom skyldig att bevara de inom området förekommande naturtyper och arter som listas i EU:s Art- och habitatdirektiv.

### **Förenlighet med riksintressen, planer och områdesbestämmelser**

Delar av naturreservatet ingår i område av riksintresse för rennärning (enligt 3 kap. 5 § miljöbalken). Länsstyrelsen bedömer att naturreservatet med dess föreskrifter och förvaltningsinriktning är förenligt med riksintresset.

Naturreservatet ligger även inom område av riksintresse för friluftslivet (enligt 3 kap. 6 § miljöbalken) Indalsälvens dalgång (FZ 16), vilket av Länsstyrelsen bedöms som förenligt med naturreservatet.

Gällande översiktsplan för Ragunda kommun antogs 2006. Översiktsplanen anger ingen specifik markanvändning för det aktuella området. I handlingen "Vindkraft i Ragunda kommun, tillägg till översiktsplan" från 2009 anges att naturreservatet ligger inom ett område där vindkraftutbyggnad inte tillåts (förutom så kallade gårdsverk).

Länsstyrelsen bedömer därmed att detta beslut är förenligt med en från allmän synpunkt lämplig användning av mark- och vattenresurserna samt med den för området gällande kommunala

översiktsplanen. Vidare bedömer Länstyrelsen att inskränkningarna i enskilda rätt att använda mark eller vatten inte går längre än som krävs för att syftet med skyddet ska tillgodoses.

### **Konsekvensutredning**

I enlighet med vad som sägs i 4 och 5 §§ förordningen (2007:1244) om konsekvensutredning vid regelgivning, bedömer Länstyrelsen att föreskrifterna enligt 7 kap. 30 § miljöbalken innebär så begränsade kostnadsmässiga och andra konsekvenser att det saknas skäl för en konsekvensutredning av regelgivningen.

### **Upplysningar**

Föreskrifterna under C ovan, enligt 7 kap. 30 § miljöbalken om rätten att färdas, vistas och om ordningen i övrigt inom naturreservatet, gäller omedelbart, även om de överklagas.

Den som vill göra anspråk på ersättning eller kräva inlösen av fastighet ska väcka talan hos mark- och miljödomstolen mot staten inom ett år från det att beslutet på vilket anspråket grundas har vunnit laga kraft vid påföljd att rätten till ersättning eller inlösen annars går förlorad.

Detta beslut kungörs i länets författningssamling och i ortstidningarna Östersundsposten och Länstidningen.

Länstyrelsen i Jämtlands län är förvaltare av naturreservatet, också av de delar som ligger i Västernorrlands län.

Länstyrelsen ska enligt 2 kap. 8 § miljötillsynsförordningen (2011:13) utöva operativ tillsyn över att naturreservatets föreskrifter följs. Enligt 29 kap. 2 och 2a §§ miljöbalken gäller bland annat att brott mot föreskrift som meddelats med stöd av 7 kap. miljöbalken kan medföra straffansvar. Har någon vidtagit åtgärd i strid mot meddelad föreskrift, kan Länstyrelsen enligt 26 kap. 9 och 14 §§ miljöbalken vid vite förelägga om rättelse.

Enligt 4 § skogsvårdslagen (1979:429) ska bestämmelser i denna lag eller med stöd av lagen meddelade föreskrifter inte tillämpas i den mån vad där sägs strider mot föreskrifter för naturreservatet. Det innebär till exempel att eventuella vindfällen och stormskadad skog lämnas orörda.

Spontana bränder inom naturreservatets gränser bör släckas omedelbart.

Länstyrelsen kan meddela dispens från föreskrifter om det finns särskilda skäl och om det är förenligt med förbudets eller föreskriftens syfte.

Utöver föreskrifterna för naturreservatet gäller också generella bestämmelser till skydd för naturmiljön och djurlivet, till exempel:

- Hänsynsregler enligt 2 kap. 3§ miljöbalken.
- Strandskydd enligt 7 kap. 13 – 18 §§ miljöbalken.
- Fridlysning av alla vilda fåglar och däggdjur samt deras ägg, ungar och bon enligt jaktlagen (1987:259). Vissa andra växt- och djurarter är fridlysta enligt 8 kap. miljöbalken och artskyddsförordningen (2007:845).
- Hundhållning enligt 16§ i lagen (2007:1150) om tillsyn av hundar och katter.
- För verksamheter eller åtgärder som på ett betydande sätt kan påverka miljön i särskilda skyddade områden, såsom Natura 2000, krävs tillstånd enligt 7 kap. 28 a-29 b §§ miljöbalken.

Beslut i detta ärende har fattats av landshövding Jöran Hägglund. Vid den slutliga handläggningen av ärendet deltog även länsråd Susanna Löfgren, biträdande länsråd Bengt-Åke Strömquist, chef för naturskydd och förvaltning Per Sander samt handläggare Cecilia Odelberg, den sistnämnde föredragande.

Detta beslut har signerats elektroniskt och saknar därför underskrifter.

*Jöran Hägglund*  
(beslutande)

*Cecilia Odelberg*  
(föredragande)



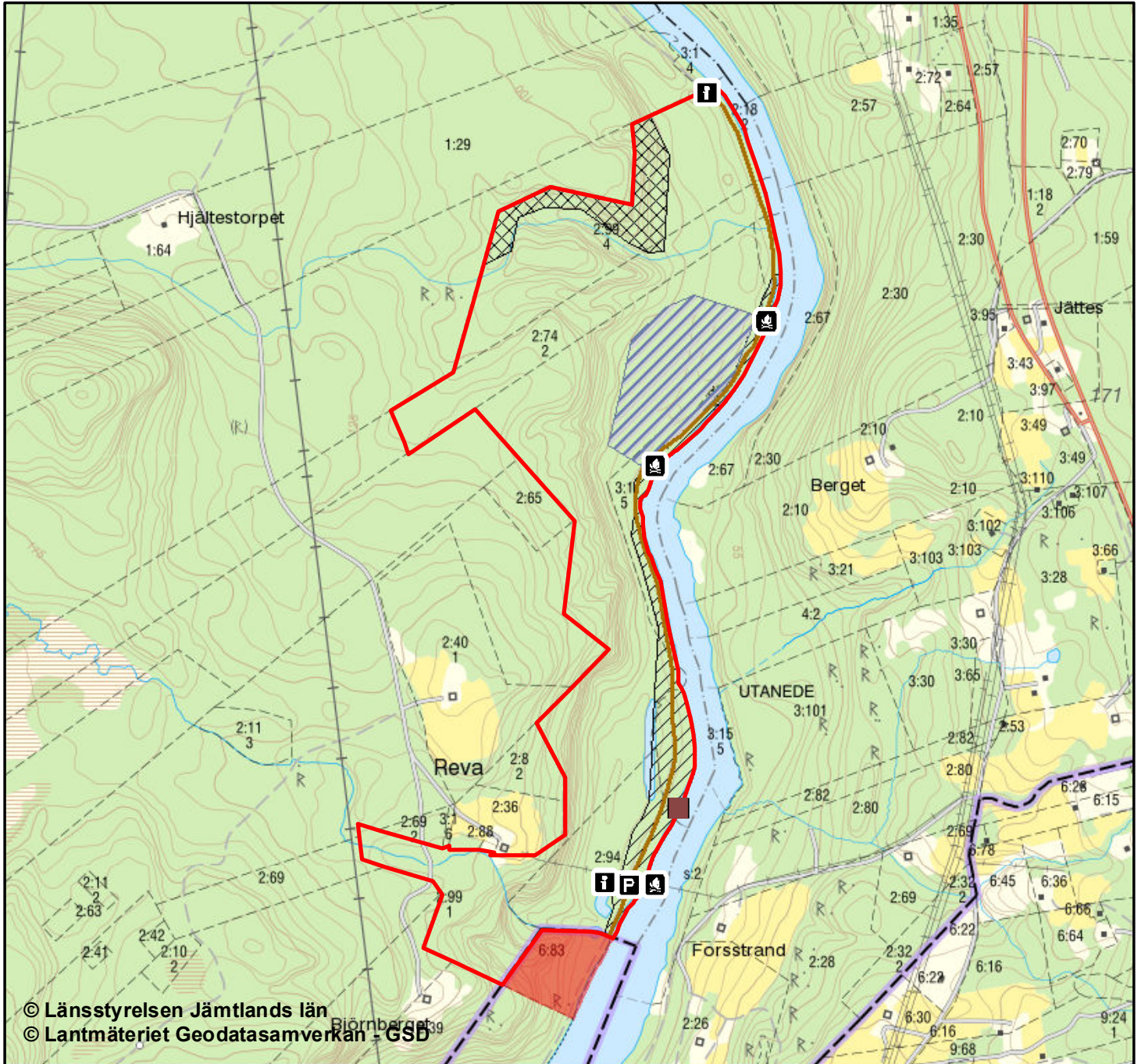
Länsstyrelsen  
Jämtlands län

### **Bilagor**

1. Beslutskarta
2. Översiktskarta
3. Skötselplan
- 3a. Skötselplankarta
4. Artförteckning



# Naturreseptat Revaberget Beslutskarta



Skala 1:15 000



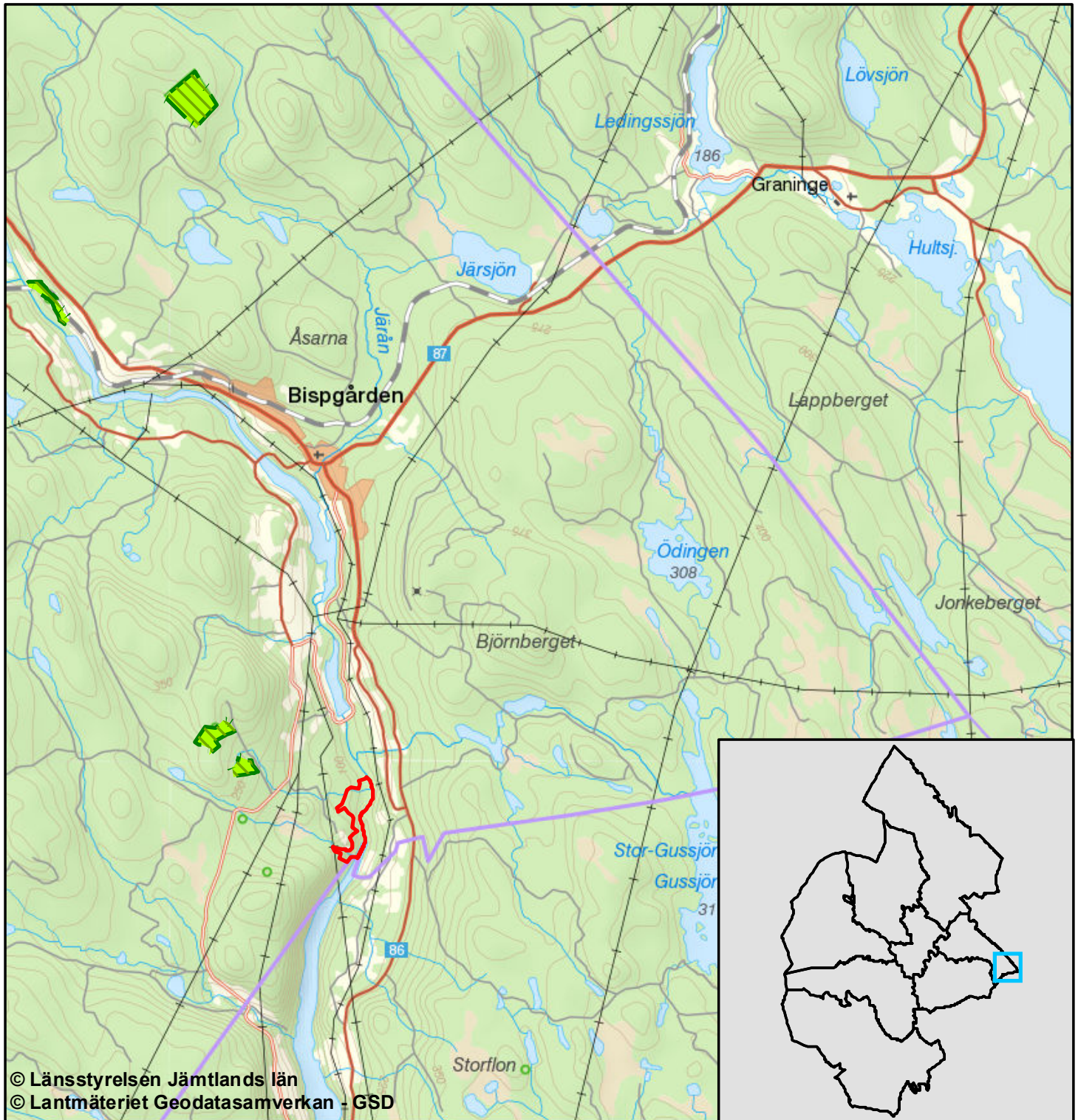
- |  |  |
|--|--|
| Naturreseptatets gräns                               | Markområde som omfattas av undantag I) från föreskrifterna |
| Del av naturreseptatet beläget i Västernorrlands län | Informationstavla  |
| Område som omfattas av föreskrift B5                 | Parkeringsplats  |
| Område som omfattas av föreskrift B6                 | Rastplats med eldstad och parkeringsficka                  |
| Område som omfattas av föreskrift B7                 |  |
| Väg som omfattas av föreskrift B3                    |  |









# Naturreseptat Revaberget Översiktskarta



© Länsstyrelsen Jämtlands län  
© Lantmäteriet Geodatasamverkan - GSD

-  Revabergets naturreservat
-  Övriga naturreservat

0 10 Km

Skala 1:150 000







## Skötselplan för naturreservatet Revaberget

### Innehållsförteckning

BESKRIVNINGSDDEL.....	2
Syfte .....	2
Beskrivning av naturreservatet.....	2
Administrativa data .....	2
Områdesbeskrivning.....	2
Prioriterade bevarandevärden .....	7
Natura 2000.....	7
Åtgärdsprogram för hotade arter eller livsmiljöer (ÅGP).....	7
PLANDEL.....	8
Skötsel och förvaltning av naturreservatets naturvärden .....	8
Skötselområde A – Lövträdsrika branter och näringsrik granskog (85 hektar).....	8
Skötselområde B – Grusiga, solöppna marker på muddringsmassor (10 hektar).....	10
Skötselområde C – Yngre till medelålders lövskog (5 hektar).....	11
Skötsel och förvaltning av naturreservatets friluftslivsvärden.....	11
Utmärkning av naturreservatets gräns.....	12
Sammanfattning och prioritering av planerade skötselåtgärder .....	12
Övriga uppgifter.....	13
Uppföljning .....	13
Tillsyn.....	13
Finansiering av naturvårdsförvaltningen .....	13
Källförteckning .....	14

## BESKRIVNINGSDDEL

### Syfte

Syftet med naturreservatet är att bevara och utveckla biologisk mångfald och värdefulla naturmiljöer. Områdets näringsrika granskogar, ravindalar, lövträdsrika branta sluttningar och andra ingående naturmiljöer med dess ekosystem och arter ska bevaras och utvecklas. Syftet är samtidigt att bidra till att uppfylla de åtaganden som följer av att området är utpekad att ingå i det europeiska nätverket av skyddade områden, Natura 2000, enligt Art- och habitatdirektivet.

Syftet är också att inom ramen för bevarandet av biologisk mångfald och naturmiljöer tillgodose behovet av områden för friluftslivet.

Syftet uppnås genom att områdets näringsrika granskogar och lövträdsrika sluttningar i huvudsak får utvecklas fritt. Syftet uppnås även genom åtgärder i form av borttagande av barrträd i lövträdsrik ungskog, beteshävd och markstörning för att gynna bombmurkla, viss utglesning och borttagande av barrträd i områden med bombmurkla och trolldrumemätare. Vidare uppnås syftet genom borttagande av träd och sly samt maskinell markstörning längs strandbankar med förekomster av klådris.

Åtgärder vidtas för att underlätta och kanalisera allmänhetens friluftsliv.

## Beskrivning av naturreservatet

### Administrativa data

Naturreservatets namn	Revaberget
Län	Jämtland och Västernorrland
Kommuner	Ragunda och Sundsvall
Fastigheter	Österåsen 2:99 samt delar av Österåsen 2:94, 2:17, 2:74 och 3:1
Markägare	Staten via Naturvårdsverket samt enskilda markägare
Areal	101 hektar, 97 hektar i Jämtland och 4 hektar i Västernorrland
Förvaltare	Länsstyrelsen i Jämtlands län

### Områdesbeskrivning

#### *Landskap och läge*

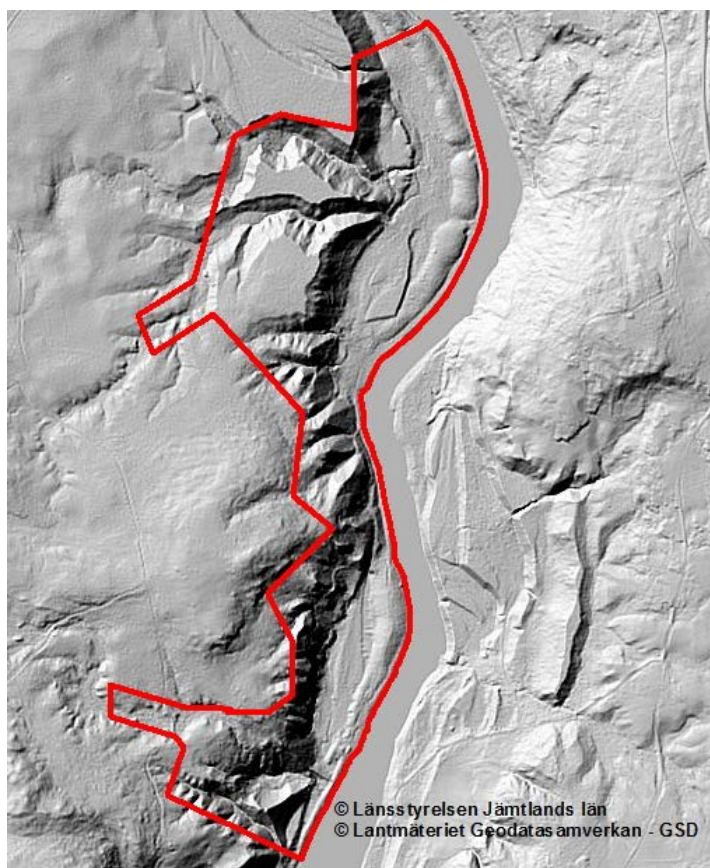
Revabergets naturreservat är beläget cirka 11 kilometer söder om Bispgården och 2,5 kilometer söder om Hölleforsens vattenkraftverk. Naturreservatet är omkring 101 hektar stort och gränsar i öster mot Indalsälven. Altituden i naturreservatet varierar från 40 meter över



havet, vid Indalsälvens kant, till cirka 140 meter över havet i områdets västra delar. Naturreservatet ligger i gränslandet mellan de naturgeografiska regionerna ”starkt kuperat sydlig boreal” och ”vågig bergkulleterräng”.

#### *Geologiska förhållanden*

Berggrunden består av metagråvacka med diabasgångar i söder och gnejsgranit i norr. Dominerande jordarter är mjåla och grovmo, här och var med inslag av isälvsgrus och nedanför branterna förekommer även avlagringar med finsediment. En stor del av området är brant sluttande mot öster. Ett flertal raviner är nedskurna i den branta sluttningen, mellan ravinerna finns åsryggar som ofta är höga och smala. I de branta sluttningarna mot bäckarna inträffar mindre skred med viss regelbundenhet.



*Höjds-kuggningsmodell som visar naturreservatets karaktäristiska branter och raviner, röd linje anger reservatsgränsen.*

Från Meån i söder och drygt 500 meter norrut löper en östvärd bergvägg som på sina ställen är upp till 20 meter hög. Nedanför denna brant i södra delen av naturreservatet, finns tre vattensamlingar. En smal remsa av den forna älvstranden stängdes in mellan vägbanken och den branta sluttningen och bildar nu en ficka med dessa vattensamlingar. Vid högt vattenstånd är dessa tre sammanbundna med varandra.



### *Skogen*

Stora delar av naturreservatet utgörs av näringsrik granskog, av vilka stora partier kan klassas som kalkbarrskog. Även ravinerna i de mellersta delarna av naturreservatet är grandominerade. Boniteten är på de flesta ställen hög och på flera ställen förekommer granar *Picea abies*, med brösthöjdsdiametrar omkring 80 centimeter i brösthöjdsdiameter. Vegetationstyperna är till övervägande del örttyper och floran präglas i stora delar av kalkgynnade arter. I vissa partier av det som idag är granskog bedrevs slätter och beteshävd ända in på 1950-talet. Detta syns än idag då vissa bestånd är betydligt yngre än andra. På vissa håll är granskogen också gles och luckig, även om den idag växer igen alltmer samtidigt som humuslagret växer sig allt tjockare. I dessa kalkpåverkade skogar som tidigare påverkats av bete och som troligen också har svämmats över regelbundet innan älven reglerades, växer på flera ställen bombmurkla *Sarcosoma globosum*.

Andra delar av Revabergets sluttningar, raviner och bäckdalar utgörs av lövträdsrik skog. Ovanför branterna förekommer även en del tvåhundraåriga tallar *Pinus sylvestris*, vissa med öppna brandljud. Av lövträden dominerar glasbjörk *Betula pubescens*, ofta med stort inslag av sälg *Salix caprea*. Nedanför de branta partierna och i några av ravinerna dominerar gråal *Alnus incana*. Asp *Populus tremula*, vårtbjörk *Betula pendula*, hägg *Prunus padus* samt rönn *Sorbus aucuparia* förekommer spridda inom området. Lövträden har generellt en ålder mellan 40 och 100 år, men här och var finns en del riktigt gamla och grova björkar och aspar. I branterna och ravinerna sker en viss självgallring och naturlig störning bland annat i form av ras och skred. Detta skapar en naturlig luckighet som gynnar områdets lövträd och de naturvärden som är kopplade till dessa. I naturreservatets norra del finns ett parti med lövdominerad skog där bestånden är ännu yngre, då dessa partier höggs kraftigt under 1940 – 1960-talen.

Död ved förekommer i alla nedbrytningsstadier och av alla förekommande trädslag. Förekomsten av död ved är störst i ravinerna och längs branterna. Torrträd förekommer i sparsam till måttlig omfattning.

### *Strandbanken*

Den östra kanten av naturreservatet gränsar mot Indalsälven och är en miljö som till stor del skapades i samband med regleringen av älven i början av 1950-talet. Då byggdes en ny strand- och vägbank upp av muddringsmassor från älven. Lokalt finns små rester av den tidigare älvstranden kvar. På muddringsmassorna väster om vägen växer här och var några mindre 60-åriga tallbestånd. Remsan mellan väg och älv utgörs ömsom av torr, lavrik mark med lövträd och lövsly och är ömsom bevuxen med 60-årig granskog. I granskogen har flera fynd av kalkkrävande marksvampar gjorts, något oväntat då dessa arter anses beroende av skoglig kontinuitet. Svampfynden tyder på att de är en nyetablering i jungfrulig mark där andra arter ännu inte tagit plats. I de torra, lavrika delarna av strandbanken växer klådris *Myricaria germanica*, lokalt dominererar arten även buskskiktet. Förekomsten av klådris är en av Jämtlands största.

Vägen börjar vid Hölleforsens kraftverk och leder till Meåfallet i naturreservatets södra del och är det enklaste sättet att nå såväl naturreservatet som Meåfallet.



### *Kulturhistoria och tidigare påverkan*

Området är ömsom relativt orört och ömsom kraftigt påverkat. Största påverkan på området kan sägas vara regleringen av Indalsälven, med start omkring år 1950. Samtidigt som den på många sätt innebar en negativ påverkan så skapades även en del nya miljöer, som nu har börjat utveckla vissa naturvärden. Avsaknaden av naturliga flödesregimer är dock påtaglig och innebär ett hot mot den biologiska mångfalden i områden, bland annat genom avsaknaden av störning i skogar som tidigare svämmades, samt igenväxandet av de älvstränder som hyser klådris.

Inom ett område ovanför Meåfallet, som tidigare varit en marksamfällighet, har flera olika verksamheter förekommit. Marken har delvis fungerat som avlägg i samband med flottningen och en timmerränna har funnits parallellt med Meåns norra sida ner till älven. Spåren efter timmerrännan utgörs idag av en brant sluttande stig genom en smal bård av tät ungskog. På den gamla samfälligheten finns också en rasad gammal lada och ett röse. En mindre del av marken har troligen även hävdats under en period.

Slätter och bete har förekommit på flera ställen inom naturreservatet fram till omkring år 1950. I några av de minst branta ravinerna fanns då stigar eller basvägar ner till älven. Gamla gårdsgårdsrester har påträffats i naturreservatets norra del och i kartmaterial från senare delen av 1800-talen klassas delar av naturreservatet som betesmo och andra delar som slättermark.

Skogsbruk har förekommit i varierande omfattning i området. Väster om naturreservatet har stora kalhyggen tillkommit under de senaste decennierna och på några ställen har det kalavverkats ända fram till brantens kant. Skogen inom naturreservatet har plockhuggits, vilket innebär att enstaka har träd huggits och då främst för husbehov av ved. Vissa partier, främst i norra delen, blev dock kraftigt genomhuggna under en period fram till tidigt 1960-tal medan älven fortfarande var flottningsbar. På flera ställen där skogsbruk inte varit möjligt på grund av besvärlig terräng finns idag tämligen orörda partier.

Inom naturreservatet, i närheten av gården Reva finns ett fynd av en skafthålsyxa registrerat hos Riksantikvarieämbetet (RAÄ-nummer Fors 16:1).

### *Meåfallet*

Ungefär 700 meter av Meåns bäckdal ingår i naturreservatet Revaberget. Meåfallet utgörs av en cirka 100 meter lång fallsträcka med en total fallhöjd på omkring 50 meter och ett mindre, friliggande fall strax uppströms utloppet till Indalsälven. Det större fallet ger kraftig forsdimma. På kartan heter vattenfallet Lungfallet och namnet har varierat under åren. Det har förekommit en mängd olika namn; Lungfallet, Lugnfallet, Långfallet och Långefallet är några exempel. Namnet Meåfallet lanserades under 1970-talet då området lyftes fram som ett turistmål. Vattenfallet är idag ett populärt utflyktsmål. Visst slitage sker längs stigen in till ravinen, främst vid den bästa fotograferingsplatsen inne vid vattenfallet. Längs stigen finns flera lokaler med bombmurkla. Viss störning i form av tramp kan även bidra till att bombmurkla gynnas.



Strax väster om stigen upp till vattenfallet finns en gränssten som placerats där för att markera gränsen mellan Jämtland och Västernorrland. Gränsen har dock ändrats några gånger genom åren och idag står stenen något söder om länsgränsen.

#### Naturvårdsarter

Storgröe *Poa remota* (NT), skuggviol *Viola selkirkii* (NT), och klådris (EN) finns i naturreservatet med för länet ovanligt stora förekomster. Fynd av lokaler med hundratals individer av bombmurkla (VU) har påträffats inom naturreservatet. I ravinen vid Meåfallet har också den starkt hotade fjärilen trolldruvemätare *Baptia tibiale* (EN) hittats.

De i Jämtland ovanliga arterna springkorn *Impatiens noli-tangere*, köseven *Agrostis clavata*, skogsnarv *Moehringia trinerva*, stor blåklocka *Campanula persicifolia* och rockentrav *Arabis glabra* ingår också i den rika floran. Springkorn växer mycket rikligt både i den gamla hagmarken ovanför branten och nedanför bergväggen öster om gården Reva. Strutbräken *Matteuccia struthiopteris*, myskmåra *Galium triflorum* (NT), nordlundarv *Stellaria nemorum ssp. nemorum* och dvärghäxört *Circaea alpina* är på flera ställen helt marktäckande. Skogsrör *Calamagrostis chalybaea* finns väl spridd i området. Bland förekommande vedsvampar kan nämnas blackticka *Junghuhnia collabens* (VU), honungsticka *Antrodia mellita* (VU) och rynkskinn *Phlebia centrifuga* (VU).

Området hyser även ett rikt fågelliv med bland annat flera observationer av gråspett *Picus canus* som också är häckande. Även slaguggla *Strix uralensis*, lappuggla *Strix nebulosa* (NT), fjällvråk *Buteo lagopus* (NT) och bivråk *Pernis apivorus* (NT) har observerats och vissa år har dessa häckat i eller strax utanför området.

Rödlistade arter kategoriserade enligt ArtDatabanken 2015: EN = starkt hotad, VU = sårbar, NT = nära hotad.

Totalt är 23 rödlistade arter funna i området, varav fem är hotade (VU) och tre är starkt hotade (EN). Se separat artförteckning i bilaga 4 för vidare information.

#### Rennäring

Föreslaget naturreservat ligger inom sedvaneområden som inte är gränsbestämda men nyttjas av Raedtievaerie och Jinjevaerie samebyar. Delar av området utgör även riksintresse för rennäringen i egenskap av kärnområde (enligt 3 kap. 5 § miljöbalken). Detta innebär att området ska skyddas mot åtgärder som kan påtagligt försvåra näringens bedrivande. Inte bara markerna i sig ska skyddas utan även de funktionella samband som flyttleder och sammanhängande områden som är nödvändiga för renarnas fria strövning.

#### Friluftsliv

Vattenfallet Meåfallet är ett populärt utflyktsmål då det är relativt lätt att ta sig dit via vägen längs Indalsälvens strand. En trappa och spänger underlättar för besökare att ta sig upp för de branta bankarna.





### Prioriterade bevarandevärden

- Näringsrika granskogar och kalkbarrskogar, där vissa delar har en väl utvecklad intern dynamik och andra delar en tydlig påverkan av tidigare beteshävd.
- Bäckdalar, raviner och vattenfall med forsdimmemiljöer.
- Lövträdsrika branter med viss självgallring, naturlig lövföryngring, lucköppna miljöer och död ved.
- Områdets artrikedom och en intressant artsammansättning med hög förekomst av naturvårdsarter, bland annat klådris, trolldruvemätare och bombmurkla.
- Områdets upplevelsevärden med det välbesökta Meåfallet.
- Natura 2000-naturtyper: näringsrik granskog (9050).
- Natura 2000-arter: skogsrör (1948).

### Natura 2000

Hela området som omfattas av naturreservatet är utpekade att ingå i det europeiska nätverket av skyddade områden, Natura 2000, enligt Art- och habitatdirektivet. För ytterligare information om Natura 2000-området, se befintlig bevarandeplan för Revaberget SE0720307.

### Åtgärdsprogram för hotade arter eller livsmiljöer (ÅGP)

Vid förvaltningen av naturreservatet ska särskild hänsyn tas till av Naturvårdsverket fastställda åtgärdsprogram för hotade arter eller livsmiljöer. Åtgärdsprogram som är aktuella för detta naturreservat har beaktats i de skötselåtgärder som anges i skötselplanen. Om Länsstyrelsen får ny kunskap om arter eller naturtyper berörda av ÅGP inom naturreservatet ska prioriterade åtgärder för dessa kunna utföras, under förutsättning att de inte bryter mot naturreservatets syfte och föreskrifter.

#### Åtgärdsprogram för hotade arter eller naturtyper som är särskilt viktiga för förvaltningen

<b>Åtgärdsprogram</b>	<b>Kommentar</b>
Åtgärdsprogram för klådris	En av Jämtlands största lokaler med klådris är belägen inom naturreservatet Revaberget. Arbetet med bildandet av formellt skydd av lokalen vid Revaberget är en av åtgärderna i artens åtgärdsprogram.
Åtgärdsprogram för bombmurkla	Bombmurkla förekommer på flera platser inom naturreservatet. I åtgärdsprogrammet för bombmurkla nämns formellt skydd av lokalerna vid Revaberget som en prioriterad åtgärd.
Åtgärdsprogram för trolldruvemätare	Fynd av arten har gjorts inom naturreservatet Revaberget vid Meåfallet. Artens utbredning inom naturreservatet bör dock utredas vidare.



## PLANDEL

### Skötsel och förvaltning av naturreservatets naturvärden

Naturreservatet har delats in i tre skötselområden (A-C) med olika förvaltningsinriktning. Skötselområde A utgör större delen av naturreservatet och består av olika naturtyper som alla gynnas av att i första hand lämnas för fri utveckling. Skötselområde B är de grusiga, solöppna marker som utgör livsmiljö för klådris och skötselåtgärder är nödvändiga för att gynna klådrisets bevarandestatus. Skötselområde C är lövträdsdominerad utvecklingsmark. Skötselåtgärder föreslås för att gynna lövträden, sedan kan området uppgå i skötselområde A. Delar av skötselområde A och B ligger inom den del av naturreservatet som är beläget i Västernorrland. Innan skötselåtgärder utförs där bör stämmas av att de överensstämmer med Länsstyrelsen Västernorrland läns beslut om naturreservat, med dess syfte och föreskrifter.

Då Natura 2000-arten växer i naturreservatet bör uppföljning av arten genomföras i enlighet med Natura 2000-områdets bevarandeplan.

#### Skötselområde A – Lövträdsrika branter och näringsrik granskog (85 hektar)

Längs Revabergets branta sluttningar och raviner finns flera större lövträdsrika bestånd med åldrar mellan 50 och 100 år. Vissa äldre träd såsom gamla, grova aspar och björkar förekommer spridda i bestånden. Dessa lövmiljöer tycks vara stabila tack vare självgallring och andra naturliga störningar såsom ras och skred, som skapar luckighet och möjlighet till självforyngring. Inga skötselåtgärder bedöms därför vara nödvändiga för att bevara eller utveckla dessa miljöer.

I raviner och bäckdalar i mellersta delarna av skötselområdet, samt nedanför branterna utgörs skogsmarken av näringsrik granskog. Boniteten är på de flesta ställen hög och stora partier utgörs av kalkbarrskog. I vissa delar finns en tämligen allmän förekomst av död ved, och den interna beståndsdynamiken är väl utvecklad. På andra ställen är skogen luckigare och antagligen påverkad av tidigare beteshävd och eventuellt också av att svämmas över.

För den näringsrika granskogen behövs ingen skötsel för att naturvärdena ska gynnas, utan den bör i stort lämnas för fri utveckling. Dock förekommer vissa hotade arter inom granskogen och kalkbarrskogen som kan kräva vissa skötselåtgärder för att uppnå en bättre bevarandestatus.

Bombmurkla har påträffats på flera ställen i skötselområdet, främst i delar som fortfarande är tämligen luckiga. Granskogen i dessa delar växer dock till stora delar alltmer igen eftersom störning i form av beteshävd och översvämningar har upphört. Detta har lett till att marken skuggas och värmekrävande arter som bombmurkla missgynnas. Samtidigt har humustäcket och vuxit sig allt tjockare vilket även försvårar för arten att bilda fruktkroppar. I områden med bombmurkla kan viss skötsel krävas för att gynna arten. Då skogen inom stora delar av naturreservatet tidigare har nyttjats för bete och områdets naturvärden skulle gynnas av att detta återinförs så föreslås beteshävd som skötselåtgärd, dock får den av praktiska skäl ses



som något lägre prioriterad än övriga skötselåtgärder. För området föreslås även mer direkta åtgärder för att gynna bombmurkla, såsom utglesning av trädskiktet och viss markstörning. Samtliga åtgärder bör föregås av en inventering för att kartlägga var åtgärderna behövs och gör mest nytta för arten bombmurkla.

Ett fynd av den hotade fjärilsarten trolldruvemätare har gjorts i skogen vid Meåfallet. Då arten i första hand förekommer i näringsrika barr- och blandskogsmiljöer och bäckraviner tillsammans med partier nedanför branter och bergväggar utgör lämpliga miljöer, så kan det vara troligt att arten finns på fler ställen inom skötselområdet. Inventeringar bör utföras för att kartlägga artens utbredning inom området, samt om och var skötselåtgärder kan behövas.

#### *Bevarandemål*

Skötselområdet ska utgöras av branta, lövträdsrika partier med en naturlig luckighet och riklig, kontinuerlig förekomst av död ved. Spridda i beståndet finns gamla lövträd som tack vare naturliga luckor tillåtit växa sig grova. Värmegynnade arter och andra för naturtypen typiska arter ska finnas i rikliga ej minskande förekomster.

Stora delar av skötselområdet, framförallt partier nedanför branten, ska utgöras av en olikåldrig granskog med inslag lucköppna partier tunnare humuslager. Bombmurkla och andra till naturtypen hörande arter ska finnas i rikliga ej minskande förekomster.

I grandominerade raviner och bäckdalar, men även i partier nedanför branter, ska skogen vara olikåldrig och tydligt präglad av intern beståndsdynamik med stor andel gamla träd, samt rikligt med torrträd och lågor av olika förmultningsgrad.

#### *Förvaltningsinriktning*

Fri utveckling, dock med viss artinriktad skötsel.

#### *Skötselåtgärder*

- För att gynna bombmurkla på särskilda lokaler kan försiktig utglesning av trädskiktet utföras. Utglesningen får inte vara så kraftig att den kan medföra ökad genomblåsning med större uttorkningsrisk för bombmurkla. Utglesningen får inte heller medföra att lövsly gynnas och växer upp i luckorna. Åtgärden bör föregås av att artens utbredning och behov av åtgärder kartläggs.
- Viss manuell markstörning kan utföras vid befintliga bombmurklelokaler för att skapa luckor i det tjocka humustäcket och förbättra artens förutsättning att växa på platsen.
- För att gynna bombmurklan kan skogsbete med nötkreatur återinföras i området framförallt i de delar som bär spår av tidigare bete. Återinförande av skogsbete sker med fördel tillsammans med utglesning av trädskiktet, men om skogsbete införs blir åtgärden med manuell markstörning onödig.
- Tramp från besökare kan leda till markstörning som gynnar bombmurkla. Skyltar som visar var det växer bombmurkla och som informerar om arten kan därför placeras ut vid kända lokaler för att locka besökare till platsen. När stigen mellan rastplatser anläggs kan den med fördel passera kända bombmurklelokaler.



- En kartläggning av trolldruvemätarens utbredning och behov av skötsel bör utföras. Om behov finns kan borttagande av vissa barrträd utföras som åtgärd för att gynna arten.

### **Skötselområde B – Grusiga, solöppna marker på muddringsmassor (10 hektar)**

Större delen av skötselområdet utgörs av en miljö som skapades i samband med vattenregleringen av älven i början av 1950-talet. Då byggdes en ny strand- och vägbank upp av muddringsmassor längs älven. Lokalt finns små rester av den tidigare älvstranden kvar.

Buskskiktet i de torra, lavrika delarna av muddringsmassorna domineras lokalt av klådris. Dock är den befintliga klådrispopulationen minskande i och med att de naturliga flödesregimerna har upphört och strandbanken växer igen. Idag har lövsly, tall och gran vuxit upp på muddringsmassorna och klådriset trängs undan, samtidigt som det inte har någon möjlighet till förökning eller nyetablering. De klådrisbuskar som idag växer inom naturreservatet är generellt gamla och döende. 1990 gjordes här en sly- och buskröjning. Röjningen gav klådriset några expansiva år, men inom kort återkom slyvegetationen med mångdubbel kraft och därefter har klådriset minskat kraftigt. Därför är det viktigt att en röjningsåtgärd för att gynna klådriset är rejäl och även innefattar en kraftig markstörning för att motverka en sådan explosionsartad uppväxt av slyvegetation. Helst ska slyvegetationen om möjligt ryckas upp med rötterna.

Kreatur kan vid ett skogsbyte i övriga delar av naturreservatet även tillåtas gå i de delar av strandbanken där det växer klådris för att bidra till att sly hålls undan.

Inom skötselområdet finns förekomst av mindre gran- och tallskogsbestånd. I första hand bör åtgärderna fokuseras på mer öppna områden som redan har förekomster av klådris. Om bedömningen görs att barrträdsbeklädda delar också skulle kunna utgöra bra växt- eller spridningsplatser för klådris så kan träden avlägsnas.

#### *Bevarandemål*

Skötselområdet ska bestå av solöppen, grusig och stenig strandbank. Klådris ska ha en god bevarandestatus i området och dominera buskskiktet. Ett skuggande trädskikt ska i princip saknas helt. Slyvegetation ska hållas undan av aktiv skötsel eller naturlig älvdynamik.

#### *Förvaltningsinriktning*

Skötselåtgärder för att gynna klådris.

#### *Skötselåtgärder*

- Röjning eller rottryckning av sly och buskar. Röjningen kommer behöva ske återkommande, eftersom naturliga svämningar saknas som håller stränderna fria från buskar och sly. Tidpunkten för röjningen är viktig för att rotskottbildning ska minimeras. Rekommenderad tidpunkt är juli månad.
- Borttagande av trädskikt i de områden där klådris har förutsättning att etablera sig, det vill säga torra, grusiga eller sandiga marker, eller som utgör bra spridningsplatser.



- Maskinell markstörning som blottar mineraljorden och samtidigt förhindrar ett ökat slyuppslag efter röjningsåtgärder.
- Djur som betar i övriga delar av naturreservatet tillåts även gå längs strandbanken och bidra till att slyvegetation hålls undan. Skulle det visa sig att detta medför en alltför kraftig störning så stänglas skötselområdet in.
- Aktiv utplantering eller insådd av klådris kan vara ett alternativ om befintlig population inte ökar trots aktiva åtgärder. Innan överväganden om aktiv utplantering görs krävs bättre kunskap om klådrisets förökningsbiologi än vad som finns vid den tidpunkt då skötselplanen skrivs.
- Uppföljning av klådrisbeståndet bör utföras regelbundet för att bedöma behovet av ytterligare åtgärder.

### **Skötselområde C – Yngre till medelålders lövskog (5 hektar)**

Skötselområdet består av två lövträdsdominerade och branta sluttningar som domineras av glasbjörk med varierande inslag av asp, sälg och gråal. I branterna finns även vissa gran- eller talldominerade partier. Merparten av lövträden är i 40 – 80-årsåldern, men enstaka träd är över 100 år. Ovanför brantkanterna finns även spridda tallöverståndare, av vilka vissa har en ålder högre än 200 år. Fläckvis finns rikligt med död ved. Skötselområdet är till stor del kraftigt påverkat av avverkningar som utförts vid olika tidpunkter under 1940 – 1960-talen, medan älven fortfarande var flottningsbar. För att gynna den lövskog som nu växer upp kan barrträd behöva avlägsnas. Efter skötselåtgärder kan skötselområdet lämnas för fri utveckling och uppgå i skötselområde A.

#### *Bevarandemål*

Skötselområdet ska bestå av en lövträdsrik skog där lövträden domineras av glasbjörk, men med ett betydande inslag av asp, vårtbjörk, sälg och gråal. Små ras och skred och en viss självgallring leder till att delar lövmiljöerna fortsatt kommer vara lövträdsrika och ha en naturlig föryngring, medan andra delar av skötselområdet på sikt kommer att domineras av granskog.

#### *Förvaltningsinriktning*

Lövskötsel i utvecklingsmark, sedan fri utveckling

#### *Skötselåtgärder*

- Yngre uppväxande gran bör röjas bort i skötselområdet för att hindra att dessa konkurrerar ut yngre till medelålders lövträd, samt för ökad dimensionstillväxt bland befintliga lövträd.
- Skötselåtgärder kan behöva utföras flera gånger innan skötselområde C uppgår i skötselområde A och därmed istället omfattas av förvaltningsinriktningen fri utveckling.

### **Skötsel och förvaltning av naturreservatets friluftslivsvärden**

Meåfallet i naturreservatets södra del är ett populärt utflyktsmål. Det är möjligt att med bil köra ända fram till stigen som leder upp till vattenfallet. Vägen är dock i dåligt skick och



behöver rustas upp. Trappan som underlättar för vandraren att ta sig uppför de brantaste partierna till vattenfallet är i nuläget så förfallen att den inte går att använda.

När vägen till Meåfallet har rustats upp kan med fördel fler rastplatser med tillhörande eldstad och parkeringsficka anläggas. En vandrings slinga som knyter samman dessa gör att även naturreservatets naturvärden blir till ett besöksmål, inte bara det spektakulära vattenfallet. Vandrings slingan kan gärna passera kända växtplatser för bombmurkla.

#### *Bevarandemål*

Det ska vara lätt att ta sig till naturreservatet. I anslutning till naturreservatet ska det finnas god information om naturreservatets naturvärden och om de bestämmelser som gäller för naturreservatet. Stigar och andra anläggningar ska vara i gott skick.

#### *Skötselåtgärder*

- Parkeringsplats anläggs där stigen till Meåfallet börjar.
- Informationstavlor för naturreservatet sätts upp vid områdets entré samt vid parkeringen vid stigen till Meåfallet.
- Väg rustas upp och underhålls.
- Befintlig stig till Meåfallet märks upp och underhålls.
- Anordningar (såsom trappa och spänger) rustas upp och underhålls.

Dessutom ska följande lägre prioriterade skötselåtgärder vara möjliga att utföra för att underlätta för friluftslivet:

- Skyltar som informerar om bombmurkla och andra naturvärden sätts upp längs stigen till Meåfallet.
- Rastplatser med bänk, eldstad och tillhörande parkeringsficka anläggs vid lämpliga platser längs vägen till Meåfallet.
- Vandrings slinga anläggs mellan rastplatserna. Gärna med skyltar som informerar om bombmurkla och andra naturvärden.

### **Utmärkning av naturreservatets gräns**

Naturreservatet skall utmärkas i fält enligt Naturvårdsverkets anvisningar.

### **Sammanfattning och prioritering av planerade skötselåtgärder**

Skötselområde	Skötselåtgärder	Prio	När	Frekvens
Hela naturreservatet	Markering av naturreservatets gränser.	1	Inom 1 år	Återkommande vid behov
A	Viss utglesning av trädsiktet, föregås av artinventering för bombmurkla	2	Inom 5 år	Återkommande vid behov



A	Viss markstörning för att gynna bombmurkla, föregås av artinventering	2	Inom 5 år	Återkommande vid behov
B	Borttagande av sly och buskar, samt maskinell markstörning för att gynna klådris	1	Inom 1 år	Återkommande
C	Röjning av uppväxande gran	1	Inom 3 år	Upprepas ev. en gång
Friluftsliv	Upprustande av väg	1	Inom 2 år	Underhåll av väg vid behov
Friluftsliv	Anläggande av parkeringsplats vid stigen till Meåfallet.	1	Inom 2 år	Underhåll vid behov
Friluftsliv	Uppsättning av informationstavlor	1	Inom 1 år	
Friluftsliv	Upprustande av trappa	1	Inom 1 år	

Utöver ovan listade prioriterade skötselåtgärder ska det inom området vara möjligt att:

- Återinföra skogsbeta.
- Borttagande av träd för att gynna trolldruvemätare, föregås av artinventering (A).
- Anlägga parkeringsfickor och rastplatser med eldstad längs vägen till Meåfallet.
- Anlägga vandringsslinga som knyter samman rastplatser.
- Utföra uppföljning av Natura 2000-arten skogsrör.

## Övriga uppgifter

### Uppföljning

En uppföljning av beskrivna bevarandemål ska ske för varje skötselområde för bedömning av områdets bevarandetillstånd. Uppföljningsarbetet anges och utförs av Länsstyrelsen eller av denne enligt skrivna avtal utsedd uppdragstagare. Resultat från kommande uppföljning av bevarandestatusen kan eventuellt påkalla en revidering av skötselplan och målindikatorer. Målindikatorer för uppföljning av bevarandemålen för naturreservatets skötselområden anges i ett särskilt dokument kallat uppföljningsplan och beslutas om separat.

### Tillsyn

Länsstyrelsen ansvarar för fortlöpande tillsyn av att naturreservatets föreskrifter efterlevs.

### Finansiering av naturvårdsförvaltningen

Naturvårdsförvaltningen bekostas av Naturvårdsverket genom skötselanslag för biotopvårdande åtgärder, utmärkning av reservatets gränser, områdestillsyn samt löpande underhåll.



## Källförteckning

### *Tryckta källor*

- Inventeringar av Projekt Jämtlands Flora och Steget Före i Jämtland 1989–99.  
 Vägverket: Artrika vägkanter i Region Mitt. 1997.  
 Länsstyrelsen i Jämtlands län 2012. Strategi för naturvårdsbränning och spontana bränder i skyddade områden i Jämtlands län 2012–2021. Diariennr. 511-3838-2012.  
 Naturvårdsverket 2007. Åtgärdsprogram för klådris 2007–2010. Naturvårdsverket rapport 5700.  
 Naturvårdsverket 2008. Planering av naturreservat – vägledning för beskrivning, indelning och avgränsning. Naturvårdsverkets Rapport 5788.  
 Naturvårdsverket 2009. Åtgärdsprogram för bombmurkla 2010–2014. Naturvårdsverket rapport 6333.  
 Naturvårdsverket 2010. Uppföljning av skyddade områden i Sverige. Riktlinjer för uppföljning av friluftsliv, naturtyper och arter på områdesnivå. Naturvårdsverkets Rapport 6379.  
 Naturvårdsverket 2013. Förvaltning av skogar och andra trädbärande marker i skyddade områden. Naturvårdsverket Rapport 6561.  
 Naturvårdsverket 2015. Åtgärdsprogram för trolldruvemätare 2015-2019. Naturvårdsverket rapport 6679.  
 Naturvårdsverket, Riksantikvarieämbetet och Handisam 2013. Tillgängliga natur- och kulturvärden. En handbok för planering och genomförande av tillgänglighetsåtgärder i skyddade utomhusmiljöer. Naturvårdsverket Rapport 6562.  
 Naturvårdsverket och Skogsstyrelsen 2017. Nationell strategi för formellt skydd skog.  
 Ragunda kommun 2006. Översiktsplan Ragunda kommun  
 Ragunda kommun 2006. Vindkraft i Ragunda kommun. Tillägg till översiktsplan.

### *Källor på internet*

- Artdatabanken och Naturvårdsverket. Artportalen. [www.artportalen.se](http://www.artportalen.se).  
 Länsstyrelsen i Jämtlands län. Bevarandeplan för Natura 2000-området Revaberget SE0720307  
 Naturvårdsverket. Vägledningar för svenska naturtyper och arter i EU:s naturvårdsdirektiv. [www.naturvardsverket.se/Stod-i-miljoarbetet/Vagledning-amnesvis/Natura-2000/](http://www.naturvardsverket.se/Stod-i-miljoarbetet/Vagledning-amnesvis/Natura-2000/).  
 Naturvårdsverket. Vägledningar för arbetet med att bilda naturreservat. <http://naturvardsverket.se/sv/Stod-i-miljoarbetet/Vagledningar/Skyddade-omraden/Process-att-bilda-naturreservat/#planera>  
 Riksantikvarieämbetet. Fornminnesregistret. (RAÄ-nummer Fors 16:1) Fornsök [www.raa.se/cms/fornsok/start.html](http://www.raa.se/cms/fornsok/start.html).  
 Sametinget. Underlag för planer. [www.sametinget.se/8382](http://www.sametinget.se/8382) Kartor över Riksintresse och årstidsland  
 Skogsstyrelsen. Nyckelbiotoper och objekt med naturvärden (Objekt-ID 50152, 50194, 50161, 50206, 50489, 50490 samt 50492). Skogsdataportalen <http://skogsdataportalen.skogsstyrelsen.se/Skogsdataportalen/>





Länsstyrelsen  
Jämtlands län

Skogsstyrelsen. Signalarter. [www.skogsstyrelsen.se/Myndigheten/Skog-och-miljo/Biologisk-mangfald/Signalarter/](http://www.skogsstyrelsen.se/Myndigheten/Skog-och-miljo/Biologisk-mangfald/Signalarter/)

Sveriges lantbruksuniversitet (SLU). Rödlistade arter i Sverige. [www.artfakta.se](http://www.artfakta.se).

*Ej tryckta källor*

Norra Skogsinstitutet / Mitthögskolan / Carl-Johan Wikström (muntliga uppgifter)

Länsstyrelsen i Jämtlands län. Länsstyrelsen naturvärdesinventeringar.

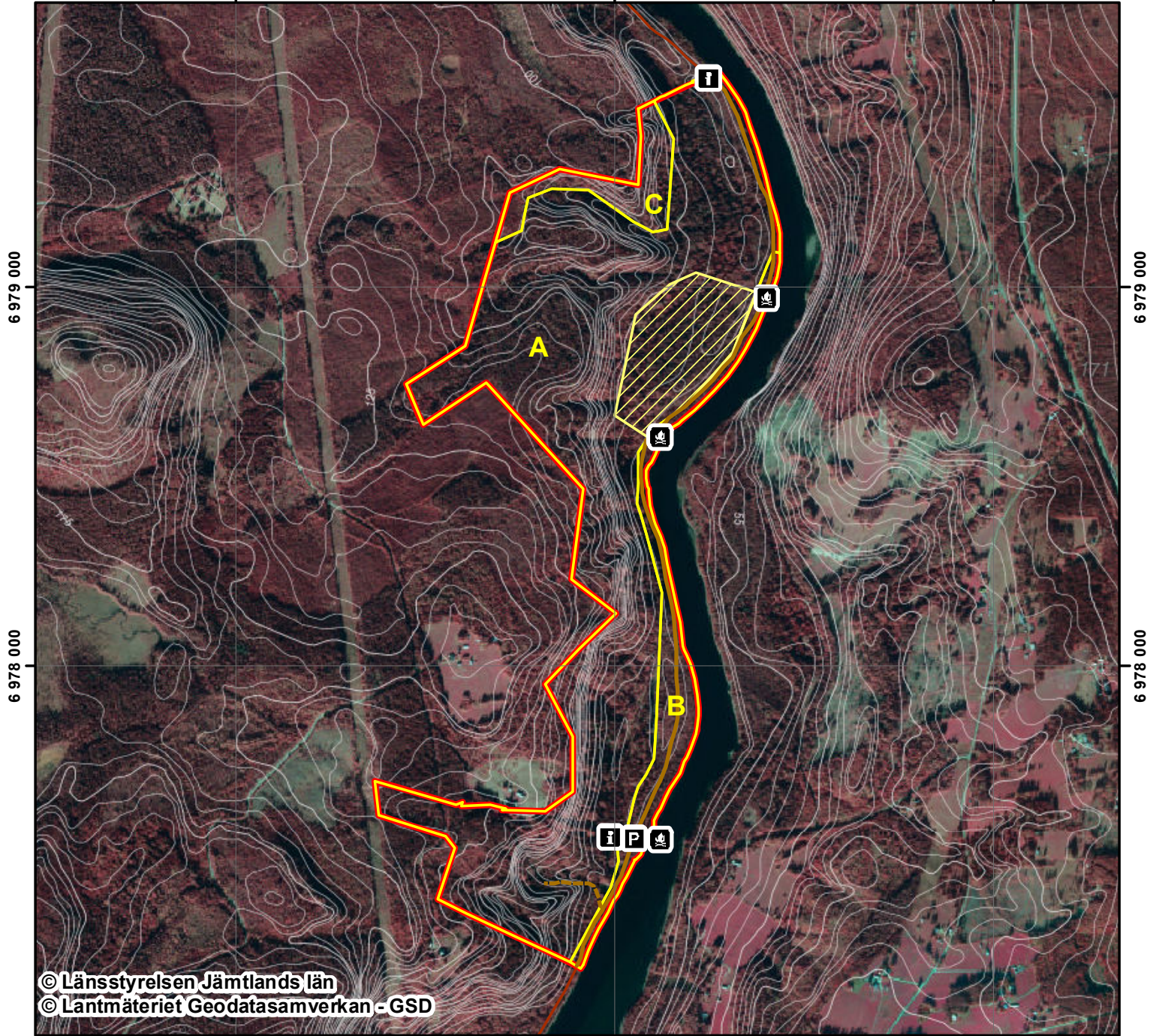
Foto: Länsstyrelsen Jämtlands län





# Naturreseptatet Revaberget Skötselplankarta

584 000 585 000 586 000



584 000 585 000 586 000

0 800 m

Skala 1:15 000

- |  |   |
|--|---|
| Naturreservatets gräns                         | Informationstavla                                   |
| <b>Skötselområden</b>                          | Parkeringsplats                                     |
| Område för vandrings slinga                    | Rastplats med eldstad och parkeringsficka           |
| A- fri utveckling med viss artinriktad skötsel | Stig till Meåfallet med trappa, spänger och skyltar |
| B- åtgärder för att gynna klädris              | Underhåll av väg                                    |
| C- åtgärder för att gynna lövvärden            |   |





## Artförteckning naturreservatet Revaberget

I artförteckningen nedan anges ett urval av naturvårdsarter funna i naturreservatet Revaberget. Naturvårdsarter definieras enligt ArtDatabanken som fridlysta arter, nyckelararter, rödlistade arter, ansvarsarter, typiska arter och signalarter.

### Förklaring till kolumner:

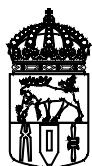
- Rödlistekategorier enligt Rödlistade arter i Sverige 2015: CR- Akut hotad, EN- starkt hotad, VU- sårbar, NT- nära hotad.
- ÅGP - Arten ingår i ett Åtgärdsprogram för hotade arter.
- F – Arten är fridlyst
- R – regionalt sällsynt
- ma – mindre allmän
- K – kalkindikator
- Frekvens: 1= enstaka, 2=tämligen allmän, 3= allmän-riklig, x=ej bedömd, spårtecken el. dyl

### Habitatarter enl. EU's habitatdirektiv alt. fågeldirektiv

Vetenskapligt namn	Svenskt namn	Typ	Frekvens
<i>Calamagrostis chalybaea</i>	skogsrör		3
<i>Dryocopus martius</i>	spillkråka	NT	x
<i>Pernis apivorus</i>	bivråk	NT	x
<i>Picus canus</i>	gråspett		x
<i>Strix nebulosa</i>	lappuggla	NT	x
<i>Strix uralensis</i>	slaguggla		x

### Kärlväxter

Vetenskapligt namn	Svenskt namn	Typ	Frekvens
<i>Aconitum lycoctonum ssp. lycoctonum</i>	nordisk stormhatt		2
<i>Actaea spicata</i>	svart trolldruva		2
<i>Agrostis clavata</i>	köseven	R	2



<i>Anemone hepatica</i>	blåsippa	K	2
<i>Antennaria dioica</i>	kattfot		2
<i>Anthyllis vulneraria</i>	getväppling	ma	1
<i>Arabis glabra</i>	rockentrav	R	1
<i>Athyrium filix-femina</i>	majbräken		2
<i>Botrychium lunaria</i>	månläsbräken	NT	x
<i>Calamagrostis arundinacea</i>	piprör	ma	3
<i>Calamagrostis chalybaea</i>	skogsrör	F, N2	3
<i>Calamagrostis lapponica</i>	lapprör	ma	1
<i>Campanula persicifolia</i>	stor blåklocka	R	1
<i>Cardamine amara</i>	bäckbräsma		2
<i>Carex digitata</i>	vispstarr	K	3
<i>Carex ornithopoda</i>	fågelstarr		2
<i>Circaea alpina</i>	dvärghäxört		3
<i>Cirsium helenioides</i>	brudborste		3
<i>Convallaria majalis</i>	liljekonvalj		3
<i>Crepis paludosa</i>	kärrfibbla		2
<i>Cystopteris montana</i>	finbräken	K	2
<i>Daphne mezereum</i>	tibast	K	3
<i>Elymus caninus</i>	lundelm		3
<i>Equisetum hyemale</i>	skavfräken	ma	2
<i>Erigeron acer ssp. politus</i>	brunbinka	ma	1
<i>Galeopsis tetrahit</i>	pipdån	ma	1
<i>Goodyera repens</i>	knärot		2
<i>Hypochoeris maculata</i>	slätterfibbla		1



<i>Impatiens noli-tangere</i>	springkorn	R	2
<i>Lathyrus vernus</i>	vårärt	K	1
<i>Lonicera xylosteum</i>	skogstry	K	3
<i>Lycopodium complanatum</i>	plattlummer		1
<i>Matteuccia struthiopteris</i>	strutbräken		3
<i>Melica nutans</i>	bergslök		3
<i>Milium effusum</i>	hässlebrodd		3
<i>Moehringia trinerva</i>	skogsnarv	ma	2
<i>Myricaria germanica</i>	klådris	EN, ÅGP	3
<i>Paris quadrifolia</i>	ormbär		3
<i>Phegopteris connectilis</i>	hultbräken		3
<i>Pilosella lactucella</i>	revfibbla		1
<i>Platanthera bifolia</i>	nattviol	F	1
<i>Poa remota</i>	storgröe	NT	3
<i>Polygala amarella</i>	rosettjungfrulin		1
<i>Polygonatum odoratum</i>	getrams	ma	1
<i>Potentilla crantzii</i>	vårfingerört		1
<i>Prunus padus</i>	hägg		3
<i>Ribes alpinum</i>	måbär	K	3
<i>Ribes spicatum ssp. spicatum</i>	skogsvinbär	ma	1
<i>Rosa majalis</i>	kanelros	K	1
<i>Stellaria borealis</i>	norrlandsarv	ma	1
<i>Stellaria longifolia</i>	skogsstjärnblomma	ma	1



<i>Stellaria nemorum ssp. nemorum</i>	nordlundarv		3
<i>Thalictrum flavum</i>	ängsruta	ma	1
<i>Trollius europaeus</i>	smörboll	ma	1
<i>Vicia sylvatica</i>	skogsvicker		2
<i>Viola mirabilis</i>	underviol	K	3
<i>Viola riviniana</i>	skogsviol		2
<i>Viola rupestris ssp. rupestris</i>	sandviol		2
<i>Viola selkirkii</i>	skuggviol	NT	3

### Lavar, svampar, mossor

Vetenskapligt namn	Svenskt namn	Typ	Frekvens
<i>Alectoria sarmentosa</i>	garnlav	NT	2
<i>Anastrophyllum hellerianum</i>	vedtrappmossa	NT	1
<i>Antrodia mellita</i>	honungsticka	VU	1
<i>Antrodia xantha</i>	citronticka	ma	1
<i>Arthonia vinosa</i>	vinfläck		x
<i>Clavariadelphus truncatus</i>	flattoppad klubbsvamp	NT	x
<i>Creolophus cirrhatus</i>	gyttrad taggsvamp	ma	x
<i>Fomitopsis rosea</i>	rosenticka	NT	1
<i>Gloeoporus dichrous</i>	tvåfärgsticka	ma	1
<i>Haploporus odoratus</i>	doftticka	VU, F,	1
<i>Homalothecium sericeum</i>	gullockmossa	R	1
<i>Inonotus leporinus</i>	harticka	NT	1
<i>Inonotus radiatus</i>	alticka	R	1





<i>Junghuhnia collabens</i>	blackticka	VU	1
<i>Lactarius scrobiculatus</i>	svavelrisk		3
<i>Lobaria pulmonaria</i>	lunglav	NT	2
<i>Microstoma protractum</i>	tulpanskål		x
<i>Nephroma bellum</i>	stuplav		1
<i>Phellinus ferrugineofuscus</i>	ullticka	NT	2
<i>Phellinus nigrolimitatus</i>	gränsticka	NT	1
<i>Phellinus populicola</i>	stor aspticka	NT	1
<i>Phlebia centrifuga</i>	rynkskinn	VU	1
<i>Pleurotus dryinus</i>	ringmussling	R	1
<i>Sarcosoma globosum</i>	bombmurkla	VU, F, ÅGP	3
<i>Ramaria corrugata</i>	-	R	1
<i>Ramalina thrausta</i>	trådbrosklav	EN	2
<i>Rhytidiadelphus triquetrus</i>	kranshakmossa	K	3
<i>Russula queletii</i>	krusbärskremla		x
<i>Stereum subtomentosum</i>	sammetskinn	ma	x
<i>Urnula hiemalis</i>	vinterskål	R	x

## Insekter

Vetenskapligt namn	Svenskt namn	Typ	Frekvens
<i>Baprtia tibiale</i>	Trolldruvemätare	EN, ÅGP	x

