

Förslag till bevarandeplan för Natura 2000-området

Bergs Naturskog



LÄNSSTYRELSEN
HALLANDS LÄN



2016-12-19



Vad betyder Natura 2000?

Natura 2000 är ett europeiskt nätverk av områden med värdefull natur. Utpekande av Natura 2000-områden bygger på krav i EU:s fågeldirektiv samt art- och habitatdirektiv. Syftet är att EU:s medlemsländer ska ta ett gemensamt ansvar för att bevara de arter och naturtyper som förekommer naturligt i Europa.

EU-direktiven har sin grund i Bernkonventionen som var först med att rättsligt skydda arter och deras livsmiljöer i Europa. Direktiven fastställer principen att naturtyper har ett bevarandevärde i sig själva och inte enbart för att de utgör hemvist för vissa arter. Direktiven är EU:s bidrag till bevarandet av den biologiska mångfalden så som det lades fast i Konventionen om biologisk mångfald i Rio 1992. Natura 2000-nätverket är en av grundstenarna i EU:s arbete för biologisk mångfald.

Varje medlemsland ska peka ut Natura 2000-områden för att skydda de fåglar som anges i EU:s fågeldirektiv och de arter och naturtyper som anges i art- och habitatdirektivet. Genom utpekandet åtar sig länderna att de värden som pekats ut i området ska bevaras långsiktigt genom rätt skydd och skötsel.

Vad är en bevarandeplan?

För varje Natura 2000-område ska Länsstyrelsen ta fram en bevarandeplan. I bevarandeplanen ska det finnas en beskrivning av området med dess arter och naturtyper samt ett bevarandesyfte och bevarandemål. Tänkbara hot mot Natura 2000-områdets arter och naturtyper, samt behov av bevarandeåtgärder som t. ex. skydd och skötsel, ska beskrivas. Planen ska underlätta förvaltning av området och tillståndsprövningar enligt miljöbalken.

I bevarandeplanen redovisas gränser, arter och naturtyper enligt bästa tillgängliga kunskap, vilket för vissa områden skiljer sig något från vad som är beslutat av regeringen. Länsstyrelsen har för avsikt att föreslå dessa ändringar till regeringen.

Bevarandeplanen fastställs av Länsstyrelsen, som även är ansvarig för att målsättningen med området uppfylls. Bevarandeplanen ska vara ett levande dokument och revideras när ny kunskap tillkommer eller när förutsättningar för området ändras. Planen ska tas fram i dialog med berörda intressenter och det är värdefullt om den som har ny information som berör området kontaktar Länsstyrelsen.

Bevarandeplanen är inte ett juridiskt bindande dokument. För formell reglering av skydd eller skötsel kan andra beslut behövas som exempelvis skyddsbeslut för naturreservat. Föreskrifter enligt eventuella skyddsbeslut gäller parallellt med den tillståndsplikt som gäller inom Natura 2000.

Viktigt att tänka på

Det krävs tillstånd för verksamheter eller åtgärder som på ett betydande sätt kan påverka miljön i ett Natura 2000-område. Tillståndsplikten gäller även för verksamheter eller åtgärder utanför Natura 2000-området om dessa kan innebära att miljön inne i området påverkas. Detta regleras i miljöbalken (7 kap. 27-29§§). Då det kan vara svårt att avgöra vilka åtgärder som på ett betydande sätt kan påverka naturvärden behöver man samråda med Länsstyrelsen på ett tidigt stadium. Detta underlättar en eventuell tillståndsprövning. Vid skogsbruksåtgärder hålls samråd med Skogsstyrelsen. Tillstånd krävs inte för verksamheter och åtgärder som direkt hänger samman med, eller är nödvändiga för skötseln och förvaltningen av Natura 2000-området.

Enligt övergångsbestämmelserna krävs inte särskilt Natura 2000-tillstånd för verksamheter som påbörjats före 1 juli 2001 under förutsättning att de vid denna tidpunkt hade tillstånd enligt 9 eller 11 kap miljöbalken (eller motsvarande äldre bestämmelser). De tillståndsgivna verksamheterna skyddas av rättskraften i tillståndet. Däremot aktualiseras tillståndsplikten både vid ändring av verksamheten och vid nyanläggning.

Påverkan från areella näringar och andra pågående verksamheter är förutsägbara och förebyggs därför i första hand i arbetet med bevarandeplaner och genomförandet av nödvändiga bevarandeåtgärder. Tillståndsprövning kan vara nödvändig om dessa åtgärder inte är tillräckliga. Vid planerade verksamheter eller åtgärder som kan komma att påverka miljön i ett Natura 2000-område bör samråd ske med Skogsstyrelsen gällande skogsmark och med Länsstyrelsen för övriga areella näringar.

Mer information finns hos Länsstyrelsen, läs på webben eller kontakta en handläggare.

Läsanvisningar

De hot som redovisas under rubriken ”Vad kan påverka negativt” i bevarandeplanen, ska ses som exempel på åtgärder som kan skada utpekade arter och naturtyper. I varje enskilt fall måste det göras en bedömning huruvida den planerade åtgärden är sådan att den kan skada områdets naturvärden.

Hot som är övergripande och gäller för många av naturtyperna, men som inte kan avvägras genom skötselåtgärder inom det enskilda Natura 2000-området, tas inte upp i bevarandeplanen. Sådana hot kan vara;

- Försurning och övergödning till följd av nedfall av kemiska ämnen.
- Global uppvärmning.
- Storskaliga förändringar av markanvändning där t. ex. naturbetesmarker och slätterängar växer igen och variationsrik skog omvandlas till produktionsskog.
- Omvandling av skötseln av landskap från småskaligt till storskaligt.

De bevarandemål som redovisas för de enskilda arterna/naturtyperna i bevarandeplanen beskriver det tillstånd som är önskvärt för arten/naturtypen inom Natura 2000-området.

Det bevarandetillstånd som redovisas för de enskilda arterna/naturtyperna anger tillståndet för arten/naturtypen i Natura 2000-området vid den tidpunkt då denna bevarandeplan togs fram.

Mer information om Natura 2000

Länsstyrelsens hemsida www.lansstyrelsen.se/halland eller telefon 010-224 3000

Naturvårdsverkets hemsida: www.naturvardsverket.se

Omslagsfoto

Kollage Länsstyrelsen



Bevarandeplan för Natura 2000-området SE0510044 Bergs naturskog

Kommun: Falkenberg

Områdets totala areal: 139,3 ha

Bevarandeplanen uppdaterad av Länsstyrelsen: 2016-08-10

Bevarandeplanen fastställd av Länsstyrelsen: 2016-12-19

Markägareförhållanden:

Naturvårdsverket och privat.

Regeringsbeslut, historik:

SPA: Nej, pSCI: 1995-12-01, SCI: 2005-01-01, SAC: 2011-03-01, regeringsbeslut M2010/4648/Nm

Naturtyper och arter som ska bevaras i området:

Naturtyper och arter enligt art- och habitatdirektivet samt fågeldirektivet:

3160 - Myrsjöar

7110 - Högmossar

7140 - Öppna mossar och kärr

9010 - Taiga

9110 - Näringsfattig bokskog

91D0 - Skogsbevuxen myr

Bevarandesyfte

För Natura 2000-området Bergs naturskog är syftet att bevara eller återställa ett gynnsamt tillstånd för de naturtyper som utgjort grund för utpekandet av området. Bevarandesyftet för Natura 2000-nätverket är att bidra till bevarandet av biologisk mångfald genom att bibehålla eller återskapa gynnsam bevarandestatus för de naturtyper och arter som omfattas av EUs fågeldirektiv eller art- och habitatdirektiv.

Prioriterade bevarandevärden:

Taiga och näringsfattig bokskog med många gamla träd och rikligt med död ved.

Prioriterade åtgärder:

Fri utveckling.

Beskrivning av området

Bergs naturskog är ett stort och variationsrikt område beläget vid Ätråns västsluttning ca 20 km nordost om Falkenberg och 3 km söder om Gällared. Största delen är täckt av barrskogar men här finns även bokskog, myrmark med martallar, bäckdalar och sumpskog. Ett gynnsamt klimat, rörligt markvatten och finkornig jordmån ger marken hög produktivitet. Området är beskrivet redan i urskogsinventeringen (Naturvårdsverket 1982) och har där givits högsta skyddsklass. Natura 2000-området är en del av ett större naturreservat och det finns flera nyckelbiotoper utpekade. Området ligger även delvis inom Boabergs riksintresse för naturvård.

Vad kan påverka negativt

Nedan redovisas exempel på åtgärder som riskerar att påverka utpekade naturvärden negativt. Innan en åtgärd genomförs måste verksamhetsutövaren ta ställning till om den specifika åtgärden riskerar att påverka miljön i Natura 2000-området på ett betydande sätt. I så fall ska kontakt tas med Länsstyrelsen.

Alla typer av exploateringsföretag, byggnation, grävning, schaktning och upplag etc. i eller i direkt anslutning till området kan förstöra eller skada naturtypen. Antingen som en direkt effekt eller genom anläggningsarbetet. Torvbrytning är ett hot som riskerar att öka i takt med efterfrågan på torv som energikälla och jordförbättringsmedel.

Byggande av skogsbilväg, körande med maskiner och andra åtgärder som kan resultera i markkompaktering, djupa spår och andra markskador kan bl.a. leda till ökad ytavrinning, skador på rötterna, förändrad markkemi och ändrade förutsättningar för marklevande organismer.

Avverkning, röjning, gallring och bortförsel av ved utgör hot genom att livsmiljöer för djur, växter och svampar förstörs eller borttages och genom att lokalklimatet påverkas. Även åtgärder i intilliggande områden kan vara skadliga.

Åtgärder som avlägsnar skyddszoner, kantzoner, brynmiljöer, småbiotoper och mosaikmiljöer påverkar naturtyperna negativt.

Dikning, dämning, avverkning, exploatering och andra åtgärder som kan påverka områdets hydrologi och hydrokemi på ett negativt sätt och därmed förändra ytvattnets flöde och kvalitet, grundvattnets nivåer och kvalitet samt fuktighet och ljusförhållanden i bestånden. Detta kan i sin tur ge konsekvenser på vegetationen och på karaktäristiska strukturer som död, fuktig ved. Även åtgärder i närliggande miljöer kan ge en negativ påverkan.

Spridning av kemikalier och växtnäringssämnen kan påverka artsammansättningen negativt. Spridning av till exempel kalk eller aska i våtmarkernas närhet kan ge förändringar på vegetationen och orsaka skada genom den förändrade vattenkemin i tillrinnande vatten.

Konkurrerande gran inne i bokskogen ändrar snabbt ljusförhållandena och kan helt konkurrera ut bokarna och den känsliga epifytfloran knutna till dessa. Även jordmånen påverkas på sikt. Täta upplag av ung bok kan skada epifytfloran på äldre träd.

Skogsnaturtyperna förekommer sällsynt i landskapet och är isolerade långt ifrån varandra. Det medför att spridning och genetiskt utbyte av de arter som är knutna till naturtyperna försvaras, vilket hotar överlevnaden på lång sikt. I den mindre skalan kan exempelvis skogsbilvägar leda till fragmentering av vissa organismers populationer.

Brist på störningar som skapar dynamik i exempelvis trädslagssammansättning, åldersstruktur,

död ved, brandpåverkad ved, blottad jord och översvämmad mark. Sådana störningar kan t.ex. vara brand, översvämning, utbrott av skadeorganismer eller storm.

Älg och annat vilt kan genom hårt bete förhindra föryngring av lövträden.

Främmande arter kan påverka konkurrensförhållanden, predationstryck och orsaka sjukdomar.

Bevarandeåtgärder

Hela Natura 2000-området är naturreservat. Genom reservatsföreskrifterna skyddas området från ingrepp som skogsbruksåtgärder, spridning av kemikalier och fysisk exploatering vilka kan hota dess bevarandetillstånd.

Områdets naturvärden ska utvecklas genom naturlig dynamik och lämnas för fri utveckling.

Uppföljning av naturtyper och arter

Länsstyrelsen ansvarar för att uppföljning av bevarandemål genomförs. Uppföljningen ska ske enligt de manualer för skyddade områden som har tagits fram av Naturvårdsverket.

Naturtyper och arter enligt art- och habitatdirektivet samt fågeldirektivet:**3160 - Myrsjöar**

Areal: 3,55 ha. Arealen fastställd i regeringsbeslut

Beskrivning

I norra delen av Bergs naturskog ligger myrsjön Stora Pipsjön omgiven av mossar och myrar. Från sjön rinner en liten bäck mot öster. Naturtypen utgörs av naturliga sjöar och småvatten med relativt näringsfattigt vatten, brunfärgat av torv eller humusämnen och med ett naturligt lågt pH. Vegetationen är gles och består av flytbladsväxter och akvatiska mossor.

Bevarandemål

Målet är att sjön omges av en naturligt lågvuxen gungflyvegetation. Den har ett naturligt lågt pH (<6). Främmande arter inverkar inte negativt på artsammansättningen eller variationen av arter genom ändrade konkurrensförhållanden eller smittspridning. Arealen av naturtypen myrsjöar är minst 3,5 hektar.

Bevarandetillstånd

Bevarandetillståndet för naturtypen i området är tillfredsställande.

7110 - Högmossar

Areal: 6,67 ha. Arealen fastställd i regeringsbeslut

Beskrivning

Naturtypen utgörs i området av en tydligt välvd mosse. Krontäckningen är gles och på sina håll finns strukturer som dråg och höjlor. Lokalt är mossen påverkad av dikning och anslutande avverkningar.

Bevarandemål

Målet är att våtmarkens hydrologi är ostörd utan några avvattande eller tillrinnande diken eller körspår som medför negativ påverkan. Hydrokemin är näringsfattig och sur utan betydande antropogen påverkan. Torvbildning sker aktivt i myren. Hydromorfologiska strukturer som är förknippade med naturtypen så som tuvor och höjlor finns i riklig utsträckning. Mosseplanet är öppet (<30% krontäckning) utan indikation på att det sker igenväxning av vass, buskar eller träd. Omgivande laggkärr är intakta. Bottenskiktet domineras av olika ris och vitmossor. Vegetationen är karakteristisk för naturtypen. Arealen av naturtypen högmossar är minst 6,6 hektar.

Bevarandetillstånd

Bevarandetillståndet för naturtypen i området är otillfredsställande då hydrologin är påverkad.

7140 - Öppna mossar och kärr

Areal: 5,19 ha. Arealen fastställd i regeringsbeslut

Beskrivning

Naturtypen utgörs i området huvudsakligen av en sluttande mosse i områdets mellersta delar. Mossen är tuvad till strukturen men har lokalt påverkats starkt av dikning och anslutande avverkningar.

Bevarandemål

Målet är att våtmarkens hydrologi är ostörd utan några avvattande eller tillrinnande diken eller körspår som medför negativ påverkan. Hydrokemin är fattig till intermediär utan betydande antropogen påverkan. Torvbildning sker aktivt i myren. Våtmarken är öppen (<30% krontäckning) utan indikation på igenväxning av vass, buskar eller träd. Bottenskiktet domineras av olika typer av ris och mossor. Vegetationen är karakteristisk för naturtypen. Arealen av naturtypen öppna mossar och kärr är minst 5 hektar.

Bevarandetillstånd

Bevarandetillståndet för naturtypen i området är otillfredsställande då hydrologin är påverkad.

9010 - Taiga

Areal: 87,43 ha. Arealen fastställd i regeringsbeslut

Beskrivning

Naturtypen utgör det dominerande inslaget i området och består av 100 - 150 årig barrnatturskog. Två värdekärnor finns i området vilka båda är klassade som nyckelbiotoper. Dessa består av barrblandskogar där tall dominerar i den västra delen medan gran tar överhanden i öster. Fuktighetsgraden varierar över hela området men skogen är blöt och bitvis sumpskogsartad längs med skogsbäcken som rinner från Stora Pipsjön ner mot Ätran. Här finns ett inslag av äldre alar på grova sockelbildningar. I övrigt är lövinslaget tämligen stort i den västra delen och utgörs av bok, grov björk och ek. I den östra delen är lövinslaget mer sparsamt. Naturtypen är bäst utvecklad mot öster där granarna i sluttningen kan vara upp mot 40 meter höga. Skogen är olikåldrig och det finns gott om död ved. Den västra nyckelbiotopen har troligen uppkommit på mark som tidigare varit utmarksbete och innehåller därför bitvis stora mängder döda enbuskar.

Bevarandemål

Målet är en skog som formas av naturliga processer. Områdets hydrologi och näringsstatus är utan betydande antropogen påverkan. Periodvisa omvälvande störningar som insektsangrepp, översvämning, stormfällning och brand, men även småskaliga naturliga processer som åldrande, avdöende, omkullfallna träd och luckbildning påverkar skogens dynamik och struktur. Det finns rikligt med liggande död ved, stubbar samt stående döda eller döende träd. Icke inhemska trädslag saknas. Arealen av naturtypen taiga är minst 87 hektar.

Bevarandetillstånd

Bevarandetillståndet för naturtypen i området är tillfredsställande.

9110 - Näringsfattig bokskog

Areal: 9,84 ha. Arealen fastställd i regeringsbeslut

Ny Areal: 9,4 ha. Ny Areal, ännu ej fastställd i regeringsbeslut

Beskrivning

Den gamla bokskogen växer på bergshöjder och i sluttningar. Den äldsta bok i området som man bestämt åldern för grodde 1835. Skogen är olikåldrig. Granen är på stark frammarsch och de grövsta mossklädda bokarna dör en efter en i konkurrensen och ersätts med blandskog av bok och gran. Här finns rikligt med död ved i stubbar, grenar och lågor och många döende träd. Inom större delen av bokskogsområdet finns rikligt med döda enar vilket antyder att området tidigare varit mer öppet. Bokskogsområdet är enhetligt i struktur men varierar i artrikedom. Hela bokskogen är klassad som nyckelbiotop men den norra delen av naturtypen är den intressantaste.

Enligt reservatsbeslutet ska hela området lämnas för fri utveckling. Fri utveckling kan resultera i att området övergår till taiga genom att uppväxande gran konkurrerar om utrymmet med bokarna. På senare år har dock flera stormar fällt gran, vilket gynnat bok.

Bevarandemål

Målet är en skog som formas av naturliga processer. Områdets hydrologi och näringsstatus är utan betydande antropogen påverkan. Periodvisa omvälvande störningar som insektsangrepp, översvämning, stormfällning och brand, men även småskaliga naturliga processer som åldrande, avdöende, omkullfallna träd och luckbildning påverkar skogens dynamik och struktur. Det finns rikligt med liggande död ved, stubbar samt stående döda eller döende träd. Icke inhemska trädslag saknas. Arealen av näringsfattig bokskog eller taiga ska vara minst 9,8 hektar.

Bevarandetillstånd

Bevarandetillståndet för naturtypen i området är otillfredsställande med tanke på att det finns ett åldersglapp i trädskiktet.

91D0 - Skogsbevuxen myr

Areal: 14,26 ha. Arealen fastställd i regeringsbeslut

Ny Areal: 18 ha. Ny Areal, ännu ej fastställd i regeringsbeslut

Beskrivning

Naturtypen förekommer i de blötare delarna av området mycket i anslutning till de öppna mossarna och kärren samt myrsjön. Detaljerad beskrivning saknas men generellt omfattas myrar som är skogsbevuxna och där krontäckningen är minst 30 %. Trädskiktet kan variera men det domineras av trädslagen tall, gran och björk. Den skogsbevuxna myren är i allmänhet sur och näringsfattig och skiljs från andra fuktiga och våta skogstyper genom sin torvproduktion.

Bevarandemål

Målet är att marken är fuktig till blöt och trädskiktet olikåldrigt och flerskiktat med en krontäckning på 30-70%. Botten- och fältskiktet domineras av ris, halvgräs och vitmossor. Gamla träd, liggande död ved, stubbar samt stående döda eller döende träd förekommer allmänt. Områdets hydrokemi är ostörd och det finns ett stabilt eller tillväxande torvtäcke. Skogens dynamik och struktur präglas av småskaliga naturliga processer som åldrande, avdöende, omkullfallna träd och luckbildning, såväl som av omvälvande periodvisa störningar som insektsangrepp, översvämning, stormfällning eller brand. Främmande arter förekommer inte. Arealen av naturtypen skogsbevuxen myr är minst 18 hektar.

Bevarandetillstånd

Bevarandetillståndet för naturtypen i området är tillfredsställande.

Dokumentation

Artportalen, ArtDatabanken SLU. Uttag 2015-11-10.

Falkenbergs kommun. 2004. Naturvårdsprogram för Falkenbergs kommun, Hallands län. Remissutgåva.

Lindberg, G. Nielsen, B. 1986. Inventering av vegetation och skogstillstånd i Berg- Stora Pipsjöområdet. Naturvårdsverket. Internrapport nr 16. 1986.

Länsstyrelsen i Halland. 1992. Naturreseptatet Bergs naturskog, Falkenbergs kommun. Länsstyrelsen i Halland. Beslut 1992-04-24. D nr 231-1596-90.

Länsstyrelsen i Hallands län. 1996. Inventering av skogliga nyckelbiotoper inom naturskyddade områden i Hallands län 1995. Författare Ö. Fritz. Meddelande 1996:10, del 2 norra länsdelen.

Naturvårdsverket. Art- och naturtypsvisa vägledningar. www.naturvardsverket.se/Stod-i-miljoarbetet/Vagledningar/Natura-2000-i-Sverige/.

Naturvårdsverket. 1982 Urskogar, inventering av urskogsartade områden i Sverige, 2 södra Sverige, Hallands län.

Niklasson, M. 2003. Undersökning av trädåldern i halländska skogsreservat. Länsstyrelsen i Halland. Meddelande 2002:28.

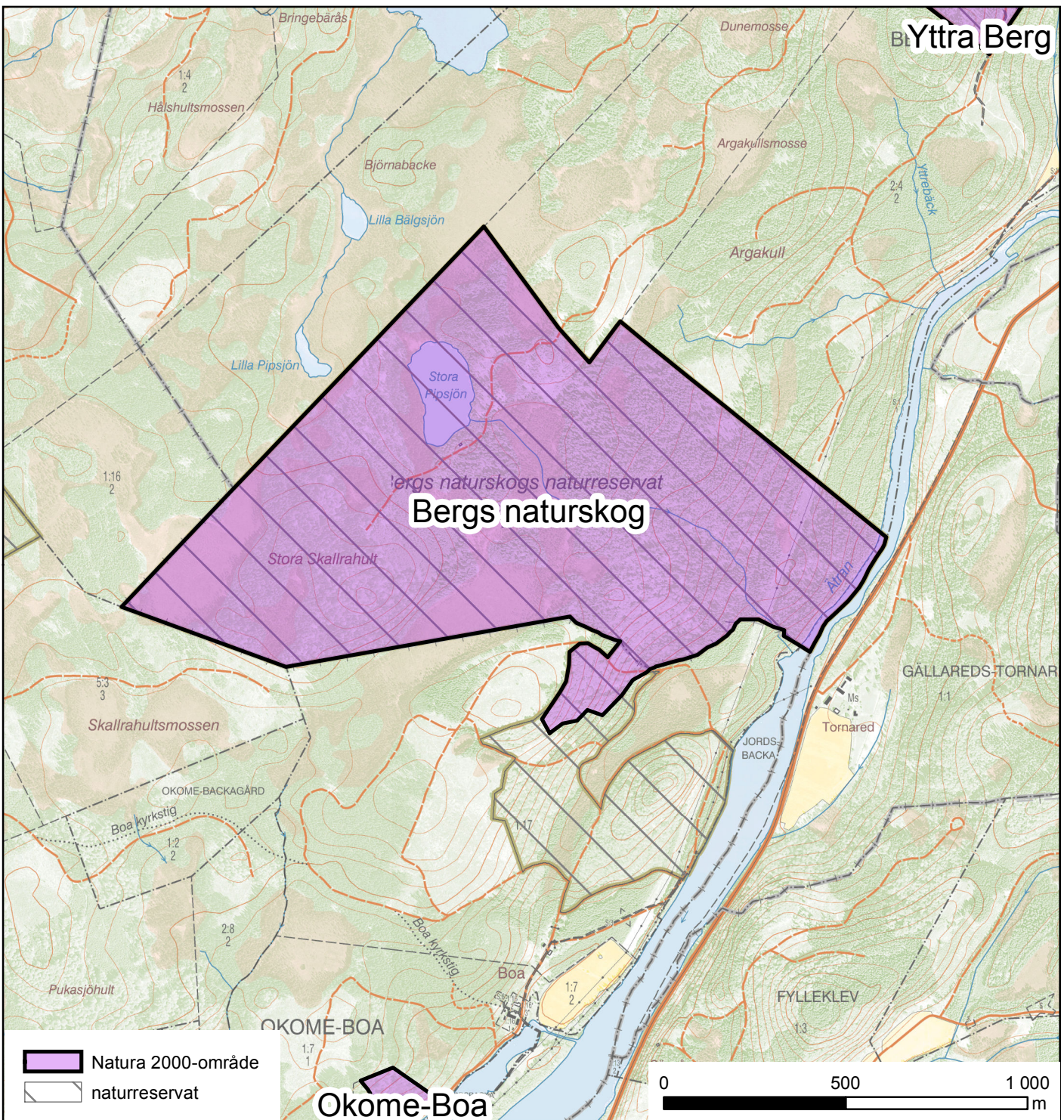
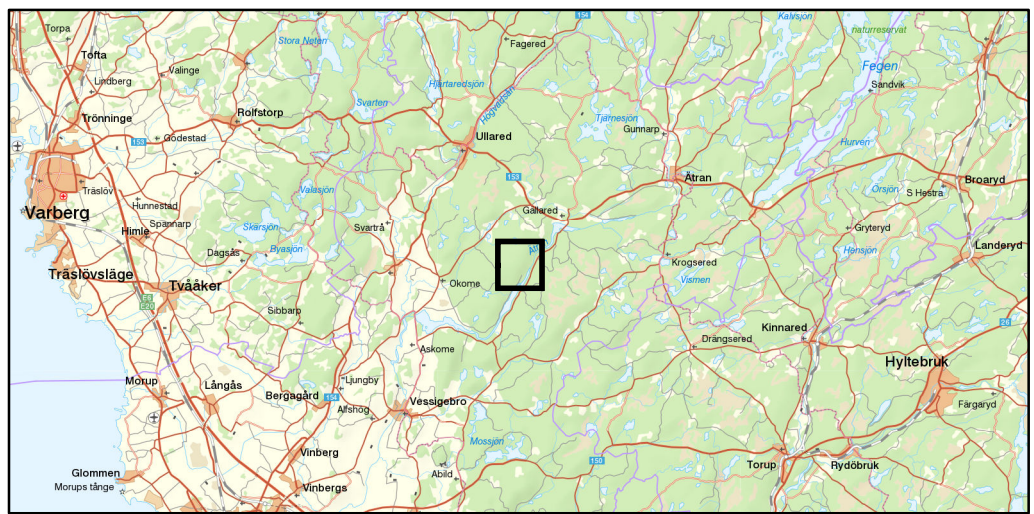
Skogsstyrelsen. Nyckelbiotopsinventeringen. <https://minasidor.skogsstyrelsen.se/skogskartan>.

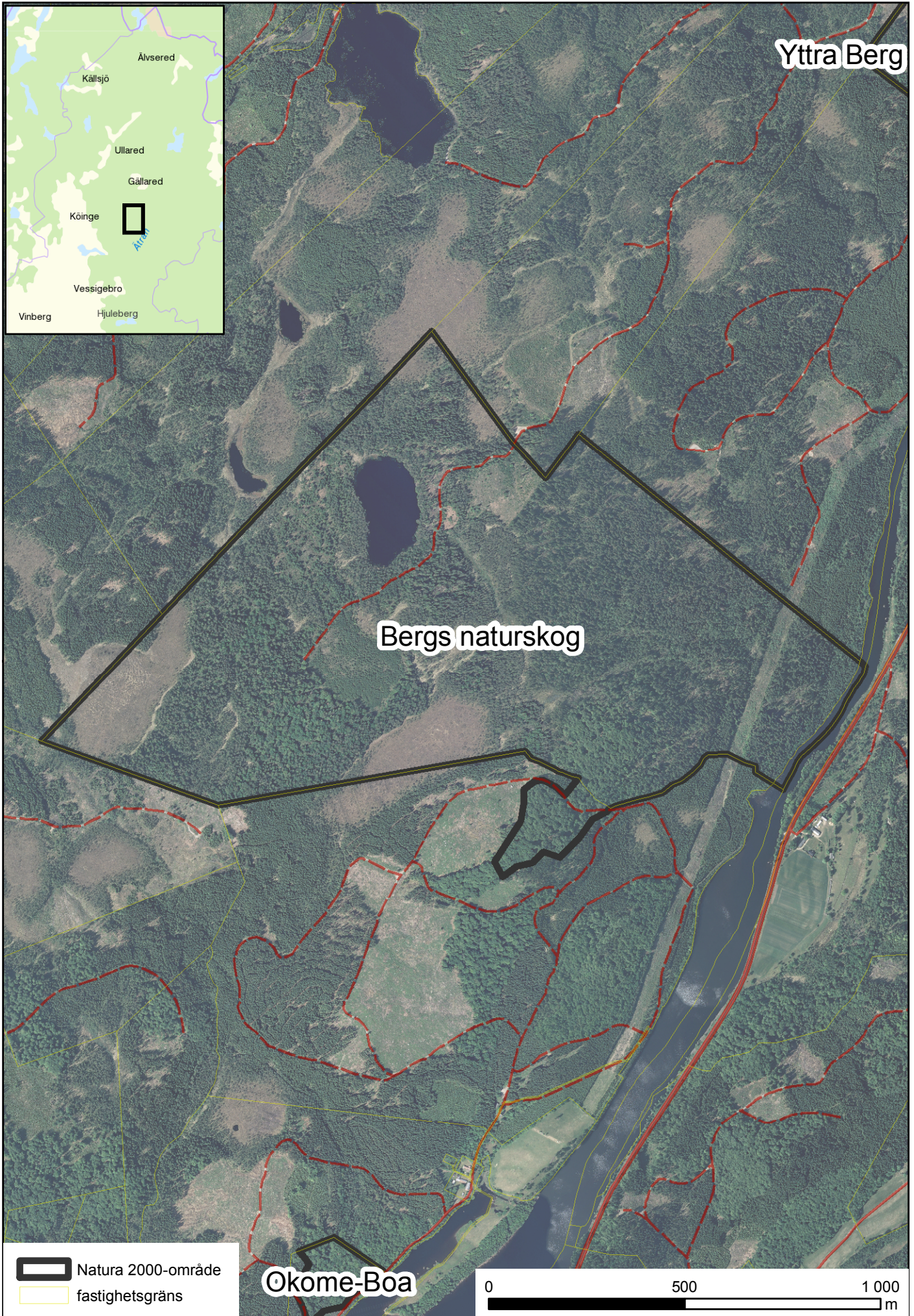
Bilagor

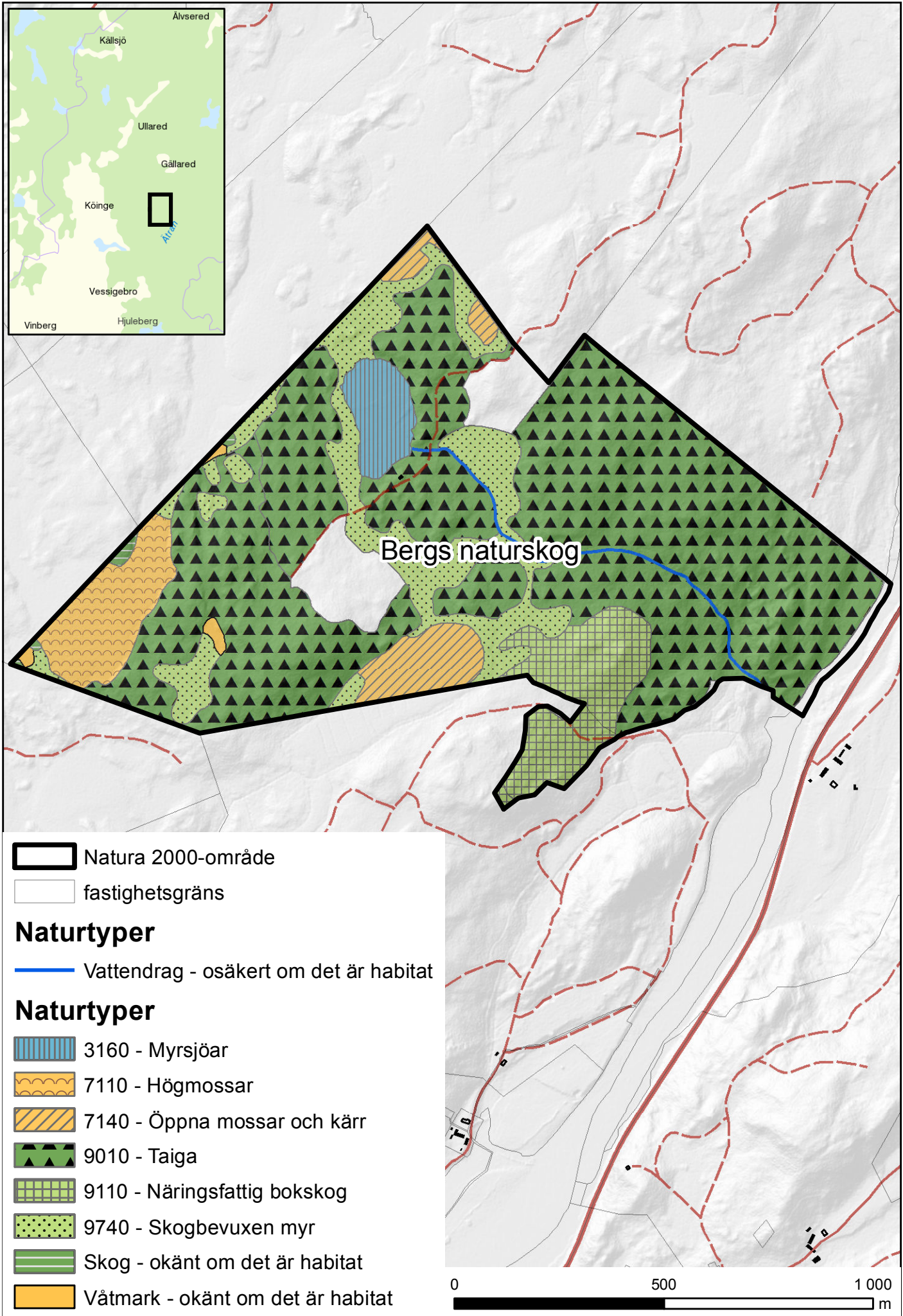
1 Kartor över områdets läge och gräns samt naturtyper

2 Artlista

3 Ordförklaring









Artlista för Natura 2000 området Bergs naturskog

Artlistan innehåller fynd av rödlistade arter (baserat på 2015 års rödlista) samt andra regionalt naturvårdsintressanta arter observerade inom området de senaste 25 åren. Samtliga observationer är hämtade från artportalen.

Under kolumnen hotkategori anges vilken kategori arten har i den nationella rödlistan eller om arten är regionalt intressant t.ex. som signalart. Rödlistningskategorier i ordning från lägst till starkast: nära hotad (NT), sårbar (VU), starkt hotad (EN) och akut hotad (CR).

Svenskt namn	Vetenskapligt namn	Hotkategori
Däggdjur		
hasselmus	Muscardinus avellanarius	Regionalt intressant
fransfladdermus	Myotis nattereri	VU
större brunfladdermus	Nyctalus noctula	Regionalt intressant
Lavar		
orangepudrad klotterlav	Alyxoria ochrocheila	NT
glansfläck	Arthonia spadicea	Regionalt intressant
rosa lundlav	Bacidia rosella	VU
liten lundlav	Bacidina phacodes	NT
gulnål	Chaenotheca brachypoda	Regionalt intressant
ädelkronlav	Gyalecta carneola	VU
bokkantlav	Lecanora glabrata	NT
bårdlav	Nephroma parile	Regionalt intressant
grynig filtlav	Peltigera collina	NT
bokvärtlav	Pyrenula nitida	NT
traslav	Scytinium lichenoides s. lat.	Regionalt intressant
röd pysslinglav	Thelopsis rubella	VU
Mossor		
fällmossa	Antitrichia curtipendula	Regionalt intressant
platt fjädermossa	Neckera complanata	Regionalt intressant
bokfjädermossa	Neckera pumila	NT
kornknutmossa	Odontoschisma denudatum	NT
trädporella	Porella platyphylla	Regionalt intressant

Insekter

	Hylis foveicollis	Regionalt intressant
	Pseudocistela ceramboides	Regionalt intressant
	Rhyncolus ater	Regionalt intressant
jättesvampmal	Scardia boletella	NT
	Xylophilus corticalis	NT

Svampar

lackticka	Ganoderma lucidum	Regionalt intressant
-----------	-------------------	----------------------

2016-09-30

Ordförklaring

bevarandemål – Beskrivning av det önskvärda tillståndet för den berörda naturtypen eller arten i det berörda området.

bevarandetillstånd – Det nuvarande tillståndet för den berörda naturtypen eller arten i det berörda området i förhållande till bevarandemålen.

bevarandestatus – Tillståndet för den berörda naturtyper eller arten i ett biogeografiskt perspektiv, där alla faktorer som påverkar en art eller naturtyp och som på sikt kan påverka dess naturliga utbredning, struktur och funktion, har beaktats.

biotopskydd – En form av områdesskydd. Inom ett biotopskyddsområde får man inte göra något som skadar naturvärdena.

ekologisk status – Tillståndet i sjöar, vattendrag och kust (vattenförekomst) bedöms i form av ekologisk status och kemisk status. Den ekologiska statusen är en bedömning av vattnets kvalitet för organismer. Bedömningarna görs i enlighet med förordningen (2004:660) om förvaltning av kvaliteten på vattenmiljön.

kemisk status – Tillståndet i sjöar, vattendrag, grundvatten och kust (vattenförekomst) bedöms i form av kemisk status och ekologisk status. Den kemiska statusen är en bedömning av förekomsten av vissa ämnen. Bedömningarna görs i enlighet med förordningen (2004:660) om förvaltning av kvaliteten på vattenmiljön.

naturtyp – I detta dokument avser naturtyper sådana som är definierade av EU och finns uppräknade i bilaga 1 till art- och habitatdirektivet. Exempel på sådana naturtyper är 9110 näringsfattig ekskog, 1210 driftvallar och 3260 mindre vattendrag. För varje naturtyp har Naturvårdsverket tagit fram en vägledning med information om hur naturtypen ser ut, vilka arter som finns i den, vad som krävs för att den ska kunna bevaras etc. Dessa finns att hämta på <http://www.naturvardsverket.se/Stod-i-miljoarbetet/Vagledning/Skyddade-omraden/Natura-2000/>

nyckelbiotop – En värdefull naturmiljö.

pSCI – Natura 2000-område som pekats ut med stöd av art- och habitatdirektivet kan ha beteckningen pSCI, SCI och SAC beroende på hur långt i beslutsprocessen området har kommit. När det heter pSCI (proposed Site of Community Interest) har området föreslagits av Sveriges regering, men ännu inte antagits av EU.

SAC - Natura 2000-område som pekats ut med stöd av art- och habitatdirektivet kan ha beteckningen pSCI, SCI och SAC beroende på hur långt i beslutsprocessen området har kommit. SAC (Special Area of Conservation) är det slutliga steget där området har antagits av EU och därefter med stöd av miljöbalken 7 kap 28 § förklarats som särskilt bevarandeområde vilket bland annat kräver att bevarandesyfte och åtgärder är fastlagda och offentliggjorda.

SCI – Natura 2000-område som pekats ut med stöd av art- och habitatdirektivet kan ha beteckningen pSCI, SCI och SAC beroende på hur långt i beslutsprocessen området har kommit. När det heter SCI (Site of Community Interest) har området antagits av EU, men ännu inte förklarats som SAC.

SPA – Natura 2000-område som genom regeringsbeslut klassificerats som särskilt skyddsområde (Special Protection Area, SPA-område) i enlighet med Fågeldirektivet.

vattenförekomst – En avgränsad vattensamling som en sjö, en kustvik, ett grundvattenmagasin eller en del av ett vattendrag.