



Beslut

Datum
2018-01-22

Dnr (anges vid skriftväxling)
511-6687-2017

Dossiénr
NVR2047685

Beslut för bildande av naturreservatet Videberget

Naturreservatets namn: Videberget
NVR-id: 2047685
Kommun: Åre
Län: Jämtland
Fastighetskarta: 70E7AN
Lägesbeskrivning: 7 kilometer nordöst om Kolåsen och 45 kilometer norr om Åre
Centrumkoordinater: N: 7078036 E: 401684 (SWEREF99 TM)
Fastighet: Del av Sölvsved 1:36 (får ny fastighetsbeteckning vid fastighetsbildning)
Ägare: Staten via Naturvårdsverket
Förvaltare: Länsstyrelsen Jämtlands län
Totalareal: 467,8 hektar, varav 328,9 hektar produktiv skogsmark
Landareal: 402,6 hektar





Innehållsförteckning

Länsstyrelsens beslut	3
Syftet med naturreservatet	3
Skälen för beslutet	4
Beskrivning av området	4
Föreskrifter	5
Skötselplan.....	7
Redogörelse för ärendet	7
Ärendets beredning	7
Synpunkter på förslaget till beslut	7
Länsstyrelsens bedömning	8
Förenlighet med riksintressen, planer och områdesbestämmelser	9
Konsekvensutredning.....	9
Upplýsningar	9
Bilagor.....	11

Länstyrelsens beslut

Länstyrelsen förklarar med stöd av 7 kap. 4 § miljöbalken det område som utmärks på bifogad karta, bilaga 1, som naturreservat.

Beslutet riktar sig till var och en, fastighetsägare och innehavare av särskild rätt, vars rättigheter att använda mark- och vattenområden berörs inom reservatsområdet.

Naturreservatets namn ska vara **Videberget**

Syftet med naturreservatet

Syftet med naturreservatet är att bevara och utveckla en naturskogs-myrmosaik med brandpåverkad tallskog och grandominerade brandrefugier. Syftet är också att utveckla och skydda naturvärden knutna till naturlig hydrologi. Vidare är syftet att bevara och återskapa livsmiljöer för de skyddsvärda arter som är beroende av dessa ekosystem och att skapa ett ändamålsenligt skydd mot åtgärder som skadar områdets prioriterade bevarandevärden.

Vidare är syftet att inom ramen för bevarandet av biologisk mångfald och naturmiljöer, tillgodose områden för naturupplevelser och friluftsliv.

Syftet uppnås genom naturvårdsbränning i brandpräglade miljöer och grandominerade brandrefugier lämnas till fri utveckling.

Åtgärder vidtas för att underlätta allmänhetens friluftsliv.

Skälen för beslutet

Naturresevatets prioriterade bevarandevärden och därmed skälen för beslutet är:

- Naturskogs-myrmosaik med naturlig hydrologi.
- Brandpåverkad tallskog med ett glest, solgenomsläppligt trädskikt, ett tunt humusskikt samt gamla brandskadade träd, torrakor och död ved i olika nedbrytningsstadier.
- Grandominerade brandrefugier präglade av intern beståndsdynamik, inklusive kontinuitet av gamla träd och död ved i olika nedbrytningsstadier.
- Upplevelsevärde i en vacker naturmiljö med dramatisk topografi.
- Bark- och vedlevande mossor, svampar, lavar och insekter samt marklevande svampar och hålhäckande fåglar.

Beskrivning av området

Videberget ligger 7,5 kilometer nordost om Kolåsen. Området utgörs av en halvö i det större, reglerade vattendraget Torrön. Videberget är ett mycket vackert område som visar en tydlig naturskogs-myrmosaik där tallar växer där det är sämre näringstillförsel medan gran och björk växer där det finns god tillgång på rörligt markvatten. Den varierande topografin ger en omväxlande landskapsbild, där områden med planare skogsmyrmosaik plötsligt bryts av med dramatiska bergväggar och branter.

Hela området domineras av skiktad tallskog på upp till 300 år. Brandfrekvensen har inte varit så hög, men brandljud finns glest spridd på levande tall och som brandspår på liggande död tallved och stubbar. Brandspåren finns framför allt långt upp i sluttningarna. Död ved finns spridd i området, främst i form av rikligt med torrakor och högstubbar. I branterna finns det gott om död ved av alla de slag, och liggande, döda tallar på 60 centimeter i diameter är noterade.

Gran och björk blir vanligare ned mot sjön. Större, hänglavsrika, granbestånd på upp till 270 år förekommer koncentrerade till områden med lägre brandfrekvens i fuktigare sänkor. Ett större grandominerat område med höga naturvärden finns i en näringsrik sluttning mot sjön i Videbergets sydöstra del. Hela skogsmarken i naturresevatet är utpekade som värdekärna av Länsstyrelsen. Alltså ett område med mycket höga, skogliga naturvärden.

För ytterligare information se skötselplanen, bilaga 4.

Föreskrifter

För att uppnå och tillgodose syftet med naturreservatet beslutar Länsstyrelsen med stöd av 7 kap. 5, 6 och 30 §§ miljöbalken samt 22 § första stycket förordningen (1998:1252) om områdesskydd enligt miljöbalken m.m. att nedan angivna föreskrifter ska gälla för naturreservatet.

A. Föreskrifter enligt 7 kap. 5 § andra stycket miljöbalken om inskränkningar i rätten att använda mark- och vattenområden

Utöver föreskrifter och förbud enligt andra lagar är det förbjudet att inom naturreservatet:

1. uppföra byggnad eller annan anläggning, till exempel vindkraftverk, mast, antenn, luft- eller markledning, bro, spång eller jakttorn,
2. sätta upp tavla, plakat, skylt, göra inskrift eller liknande,
3. anordna upplag, utföra fyllning eller tippning, spränga, schakta, borra, gräva, markbereda, utföra någon annan typ av markbearbetning eller bedriva täkt av något slag,
4. anlägga väg, skoterled, uppställningsplats för fordon, eller liknande anläggningar,
5. dika, kulvertera dike, dämna, eller utföra annan åtgärd som påverkar områdets naturgivna hydrologiska förhållande,
6. utföra skogsvårds- eller skogsskötselåtgärder, eller på annat sätt fälla eller skada träd och buskar, samt flytta eller upparbeta stående och liggande döda träd eller delar av träd,
7. införa för området främmande växt- eller djurart,
8. använda kemiska eller biologiska bekämpningsmedel, tillföra kalk eller andra växtnäringsämnen,
9. placera ut saltstenar i anslutning till källor och fuktig-blöt mark,
10. framföra motordrivna fordon på fastland.

B. Föreskrifter enligt 7 kap. 6 § miljöbalken om vad ägare och innehavare av särskild rätt till fastighet förpliktas tåla

Markägare och innehavare av särskild rätt till marken förpliktas tåla att följande anordningar utförs och åtgärder vidtas för att tillgodose syftet med naturreservatet:

1. utmärkning av naturreservatets yttergränser enligt gällande anvisning,
2. uppsättning och underhåll av informationstavla vid plats som markeras på karta, bilaga 1,
3. naturvårdande skötselåtgärder som röjning och ringbarkning av gran i tallskog, naturvårdsbränning samt anläggning av mineraljordssträngar för brandavgränsning, transport av bränningsutrustning med motorfordon och dylikt för att kunna genomföra åtgärden,
4. undersökning och dokumentation av mark, vegetation samt växt- och djurliv i uppföljningssyfte,
5. borttagning av främmande arter genom mekaniska metoder.

C. Föreskrifter enligt 7 kap. 30 § miljöbalken om rätten att färdas och vistas och om ordningen i övrigt i naturreservatet

Utöver vad som annars gäller i lagar och författningar är det förbjudet att inom naturreservatet:

1. plocka och samla in arter av olika slag, med undantag av bär och matsvamp,
2. klättra i boträd, uppehålla sig nära rovfågelbo, lya eller gryt, samla in djur eller på annat sätt medvetet skada eller störa djurlivet,
3. göra åverkan på mark, block, växtlighet, torrträd eller annan död ved,
4. elda, förutom på särskilt angivna platser om sådana finns,
5. framföra motordrivet fordon på fastland.

Undantag från föreskrifterna

Föreskrifterna ovan skall inte utgöra hinder för:

- a) förvaltaren av naturreservatet, eller den som förvaltaren uppdrar åt, att vidta de åtgärder som behövs för att tillgodose syftet med naturreservatet och som framgår av föreskrifterna under B ovan,
- b) att bedriva renskötsel i enlighet med rennärlagslagen (1971:437) eller framföra motordrivet fordon vid renskötsel enligt undantag i terrängkörningsförelörden (1978:594),
- c) att framföra motordrivet fordon i räddningstjänst och vid sjukfall,
- d) statliga tjänstemän att framföra motordrivet fordon i tjänsteärende,
- e) underhåll av befintligt jaktorn eller att på samma plats ersätta ett gammalt jaktorn med ett nytt,
- f) innehavare av särskild rätt till jakt att jaga eller att transportera ut fälld björn, älg, hjort eller vildsvin med lättare terränggående



- fordon (≤ 400 kg) på fastmark och med lättare bandgående fordon (≤ 400 kg) på våtmark. Vid körning i terräng ska särskild försiktighet iaktas för att undvika skador på mark och vegetation.
- g) röjning av buskar och träd med en brösthöjdsdiameter mindre än 10 centimeter och inom 80 meter från älgpass i syfte att upprätthålla befintliga siktgator i skog,
 - h) normalt underhåll av befintlig väg som angränsar till naturreservatet och som markeras på karta, bilaga 1, innebörden av normalt underhåll av väg förklaras i bilaga 3,
 - i) vattenreglering och åtgärder enligt vattendom i det angränsande vattendraget Torrön.

Skötselplan

Länsstyrelsen fastställer i enlighet med 3 § förordningen (1998:1252) om områdesskydd enligt miljöbalken m.m. bifogad skötselplan, bilaga 4, för naturreservatets långsiktiga vård.

Redogörelse för ärendet

Ärendets beredning

Länsstyrelsen beslöt 2013 att föreslå Videberget som naturreservat. 2014 köptes området av Naturvårdsverket av Bergvik Skog AB genom en större markbytesaffär, det så kallade ESAB-paketet (Ersättningsmarker i Sverige AB). ESAB-paketet grundades på regeringens proposition Förändrat uppdrag för Sveaskog AB (2009/10:169) då det beslutades att 100 000 hektar produktiv skogsmark skulle avstyckas från Sveaskogs markinnehav för att användas som ersättningsmark vid naturreservatsbildning på större markägares innehav. Markerna fördes därefter över från Sveaskog till det nybildade ESAB, som ägs av Naturvårdsverket, för att använda till markbyten med bolagen.

Under 2017 tog Länsstyrelsen fram ett förslag till beslut om naturreservat. Markägare, ägare av särskild rätt inom området, berörda samebyar samt ett flertal berörda myndigheter och intresseorganisationer fick möjlighet att yttra sig över förslaget.

Synpunkter på förslaget till beslut

Sammanlagt har 5 yttranden inkommit till Länsstyrelsen inom remisstiden, varav 4 utan erinran.



Vattenregleringsföretagen (IVF) skriver i sitt yttrande att de önskar att det undantag till föreskrifterna som reglerar att de får utföra åtgärder enligt vattendom förtydligas enligt följande:

Vattenreglering och åtgärder enligt vattendom i vattendraget Torrön. Exempel på åtgärder enligt vattendom är: Sökandena förpliktigas och berättigas att omhänderta all skog som på grund av erosionsverkan är i fara att falla ävensom att tillvarataga alla stubbar som lossnat till följd av erosion. Lösa stubbar och rat skall vid behov hopsamlas samt antingen brännas eller -därest vederbörande markägare lämnar tillstånd därtill-uppläggas på betryggande avstånd från erosionsgränsen.

Anledningen är enligt IVF att strandrensningen kan påverka föreskrift nr 3,6 samt 10 samt att det kanske inte är uppenbart för andra än IVF att denna strandrensning är en del av åtgärder enligt vattendom.

Lännsstyrelsen anser inte att undantaget från föreskrifterna som berörs bör förändras. Genom nuvarande formulering av undantaget från föreskrifterna får vattenregleringsföretagen möjlighet att nyttja sina rättigheter och utföra sina skyldigheter även om vattendomen skulle komma att ändras eller om en ny vattendom skulle tillkomma.

Lännsstyrelsens bedömning

Naturförhållandena varierar i området, vilket gynnar ett brett spektrum av arter. Hela skogsmarken inom naturreservatet är av Lännsstyrelsen utpekad som värdekärna. En värdekärna är ett område med mycket höga skogliga naturvärden. Det består av ett relativt stort område med naturskogsmyr-mosaik där brand satt sin prägel framför allt i näringsfattigare, talldominerade delar. Effektiv brandbekämpning har lett till att denna skogstyp blivit ovanlig i landskapet, vilket lett till att många brandberoende eller brandgynnade arter är hotade. För att gynna biodiversitet och framför allt brandgynnade arter införs naturvårdsbränning som skötselåtgärd i de talldominerade delarna av naturreservatet. De ingående, grandominerade värdekärnorna på mer näringsrik mark har på grund av markfuktighet och läge inte brunnit på samma sätt som den torrare talldominerade skogen. Det har möjliggjort en utveckling av områdets interna beståndsdynamik, det vill säga en ökad mängd död ved i olika nedbrytningsrader, olikåldrigt trädskikt och variationer i trädhöjd och diametrar. Denna variation innebär stor tillgång på miljöer för en mängd arter och därför lämnas denna



del av naturreservatet till fri utveckling. Vattendraget Torrön ingår med 65 hektar i naturreservatet på grund av arronderingsskäl.

För att områdets naturvärden ska bestå, behöver området undantas från skogsproduktion och annan exploatering som kan innebära att områdets naturvärden skadas påtagligt. Länsstyrelsen har bedömt att området därför bör förklaras som naturreservat.

Beslutet om naturreservat följer gällande riktlinjer för prioritering av naturreservatsskydd och Sveriges internationella åtaganden om skydd av den biologiska mångfalden, samt Sveriges miljö kvalitetsmål. Länsstyrelsen bedömer att beslutet bidrar till att uppfylla miljö kvalitetsmålen *Levande skogar*, *Myllrande våtmarker* samt *Ett rikt växt- och djurliv*.

Förenlighet med riksintressen, planer och områdesbestämmelser

Naturreservatet ingår i riksintresse för rörligt friluftsliv.

Gällande översiktsplan för Åre kommun antogs 27 juni 2017. Översiktsplanen anger ingen specifik markanvändning för det aktuella området. Länsstyrelsen bedömer därmed att detta beslut är förenligt med en från allmän synpunkt lämplig användning av mark- och vattenresurserna samt med den för området gällande kommunala översiktsplanen. Vidare bedömer Länsstyrelsen att inskränkningarna i enskilda rätt att använda mark eller vatten inte går längre än som krävs för att syftet med skyddet ska tillgodoses.

Konsekvensutredning

I enlighet med vad som sägs i 4 och 5 §§ förordningen (2007:1244) om konsekvensutredning vid regelgivning, bedömer Länsstyrelsen att föreskrifterna enligt 7 kap. 30 § miljöbalken innebär så begränsade kostnadsmässiga och andra konsekvenser att det saknas skäl för en konsekvensutredning av regelgivningen.

Upplysningar

Föreskrifterna under C ovan, enligt 7 kap. 30 § miljöbalken om rätten att färdas, vistas och om ordningen i övrigt inom naturreservatet, gäller omedelbart, även om de överklagas.

Den som vill göra anspråk på ersättning eller kräva inlösen av fastighet ska väcka talan hos mark- och miljödomstolen mot staten inom ett år från det att beslutet på vilket anspråket grundas har



vunnit laga kraft vid påföljd att rätten till ersättning eller inlösen annars går förlorad.

Detta beslut ska kungöras i länets författningssamling och i ortstidningarna Östersundsposten och Länstidningen.

Länsstyrelsen i Jämtlands län är förvaltare av naturreservatet.

Länsstyrelsen ska enligt 2 kap. 8 § miljötillsynsförordningen (2011:13) utöva operativ tillsyn över att naturreservatets föreskrifter följs. Enligt 29 kap. 2 och 2a §§ miljöbalken gäller bland annat att brott mot föreskrift som meddelats med stöd av 7 kap. miljöbalken kan medföra straffansvar. Har någon vidtagit åtgärd i strid mot meddelad föreskrift, kan Länsstyrelsen enligt 26 kap. 9 och 14 §§ miljöbalken vid vite förelägga om rättelse.

Enligt 4 § skogsvårdslagen (1979:429) ska bestämmelser i denna lag eller med stöd av lagen meddelade föreskrifter inte tillämpas i den mån vad där sägs strider mot föreskrifter för naturreservatet. Det innebär till exempel att eventuella vindfällen och stormskadad skog lämnas orörda.

Spontana bränder kan tillåtas inom naturreservatets gränser, i enlighet med aktuell strategi för naturvårdsbränning och spontana bränder i skyddade områden, som Länsstyrelsen i Jämtlands län tagit fram.

Enligt 3 kap. 9 § lagen (2003:778) om skydd mot olyckor har, efter en eventuell brand, ägaren eller nyttjanderättshavaren ansvar för bevakning i den utsträckning som har beslutats av räddningsledaren efter avslutad räddningsinsats. Behövs bevakning med hänsyn till risken för ny brand men kommer bevakningen inte till stånd, får räddningsledaren utföra bevakningen på ägarens eller nyttjanderättshavarens bekostnad.

Länsstyrelsen kan meddela dispens från föreskrifter om det finns särskilda skäl och om det är förenligt med förbudets eller föreskriftens syfte.

Utöver föreskrifterna för naturreservatet gäller också generella bestämmelser till skydd för naturmiljön och djurlivet, till exempel:

- hänsynsregler enligt 2 kap. 3§ miljöbalken,
- fridlysning av alla vilda fåglar och däggdjur samt deras ägg, ungar och bon enligt jaktlagen (1987:259). Vissa andra växt-



och djurarter är fridlysta enligt 8 kap. miljöbalken och artskyddsförordningen (2007:845),

- hundhållning enligt 16§ i lagen (2007:1150) om tillsyn av hundar och katter.

Beslut i detta ärende har fattats av länsråd Susanna Löfgren. Vid den slutliga handläggningen av ärendet deltog även biträdande länsråd Bengt-Åke Strömquist, chef för naturskydd och förvaltning Per Sander samt handläggare Caroline Westerlund, den sistnämnde föredragande.

Detta beslut har signerats elektroniskt och saknar därför underskrifter.

Susanna Löfgren
(beslutande)

Caroline Westerlund
(föredragande)

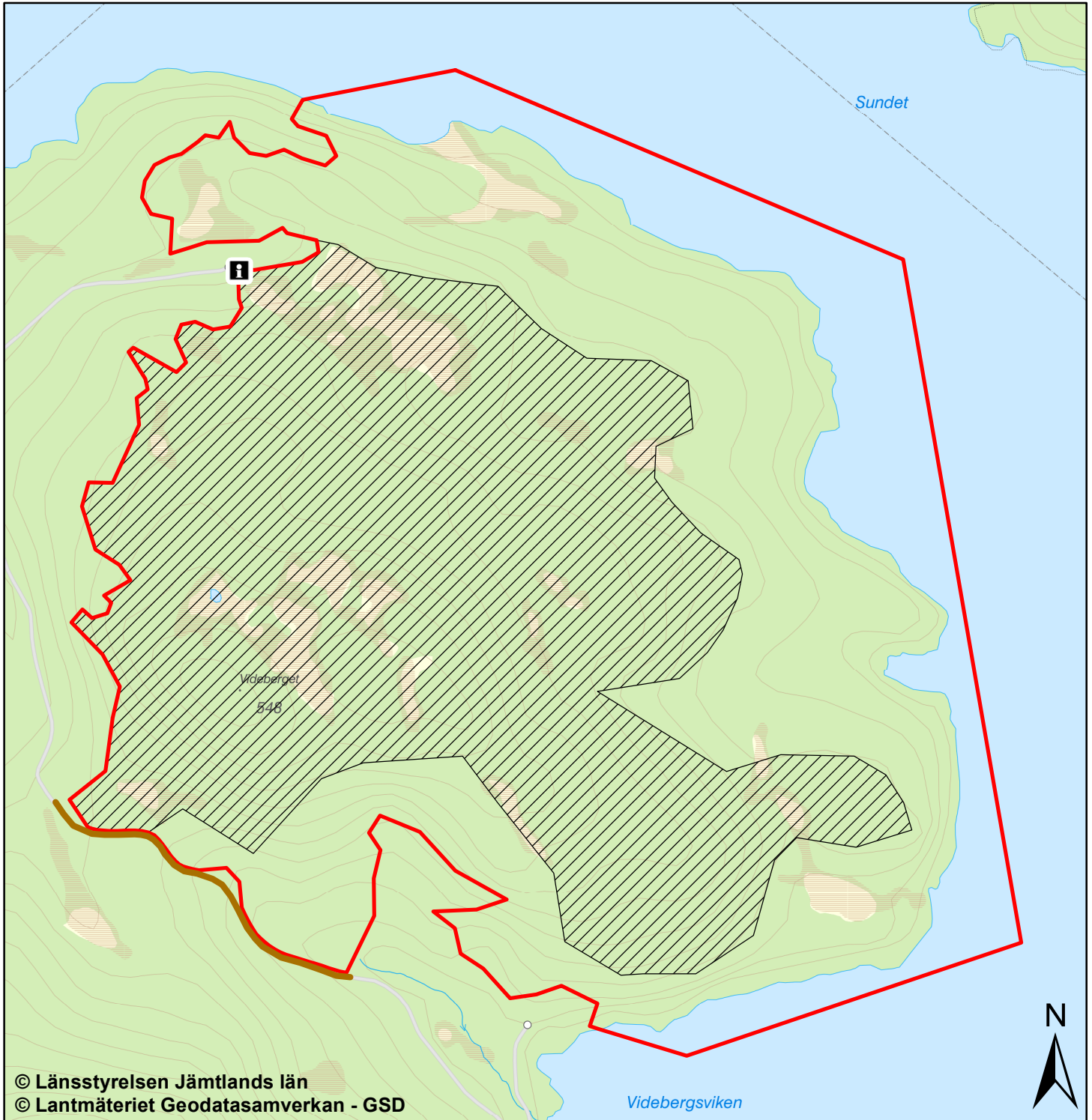
Beslutet godkänns av beslutande, föredragande tjänsteman och av samtliga deltagande, digitalt via beslutsfunktionen i ärendehanteringssystemet.

Bilagor

1. Beslutskarta
2. Översiktskarta
3. Underhåll av väg
4. Skötselplan
- 4a. Skötselplankarta



Naturreseptatet Videberget Beslutskarta



Informationstavla



Väg som får underhållas enligt undantag från föreskrifter



Gräns för naturreseptatet



Naturvårdsbränning

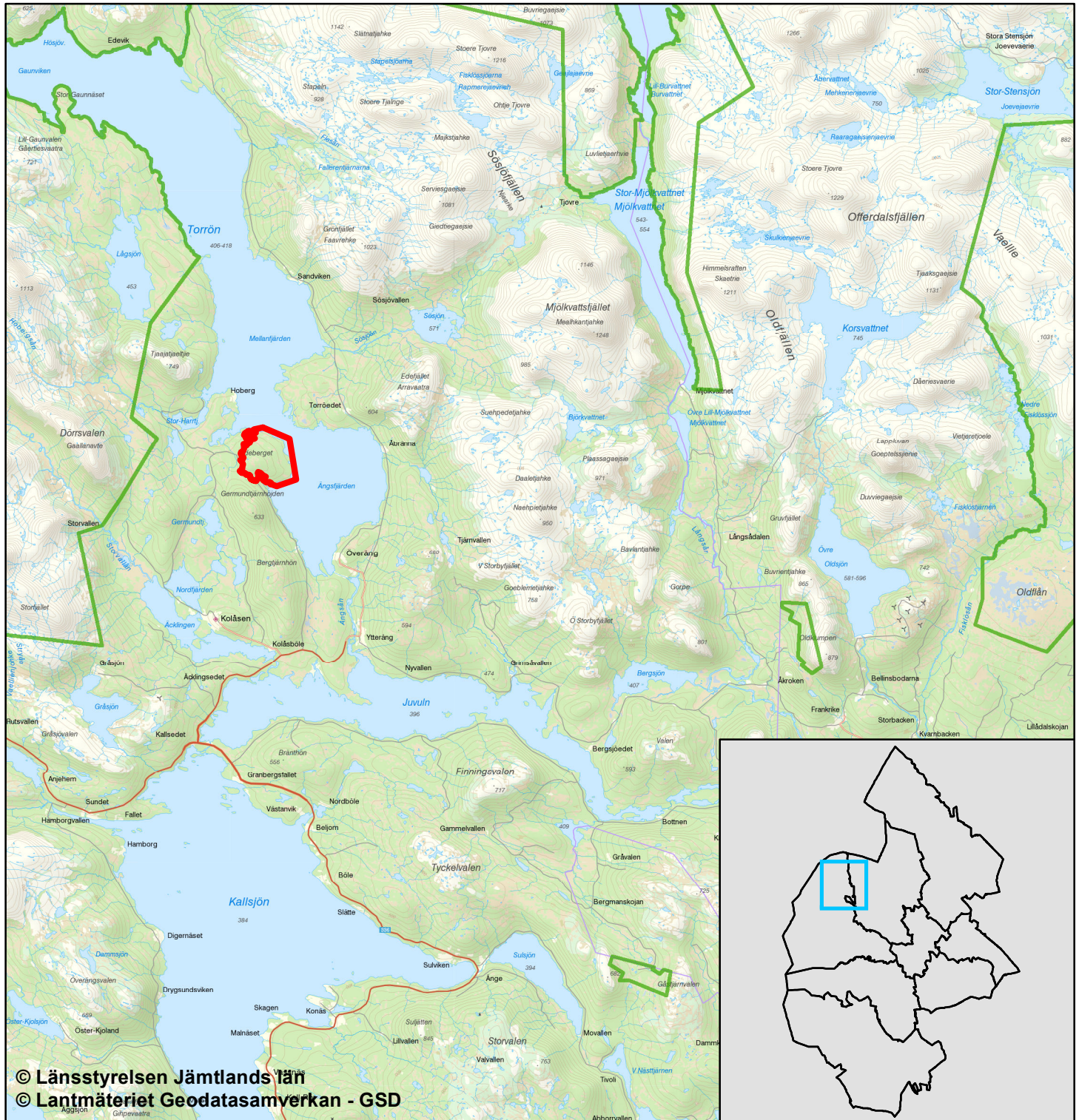
0 500 m


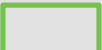


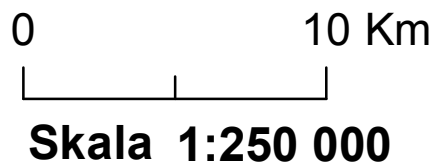
Skala 1:15 000



Naturreservatet Videberget Översiktskarta



-  Naturreservatet Videberget
-  Övriga naturreservat

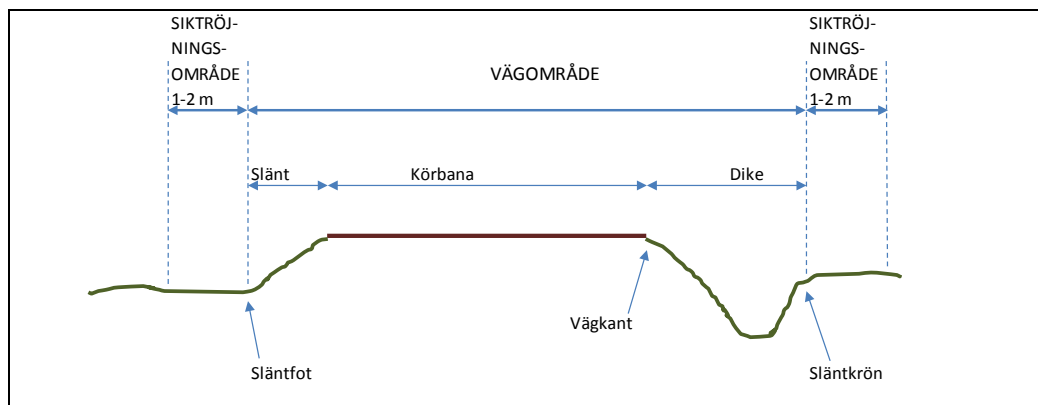


Underhåll av väg

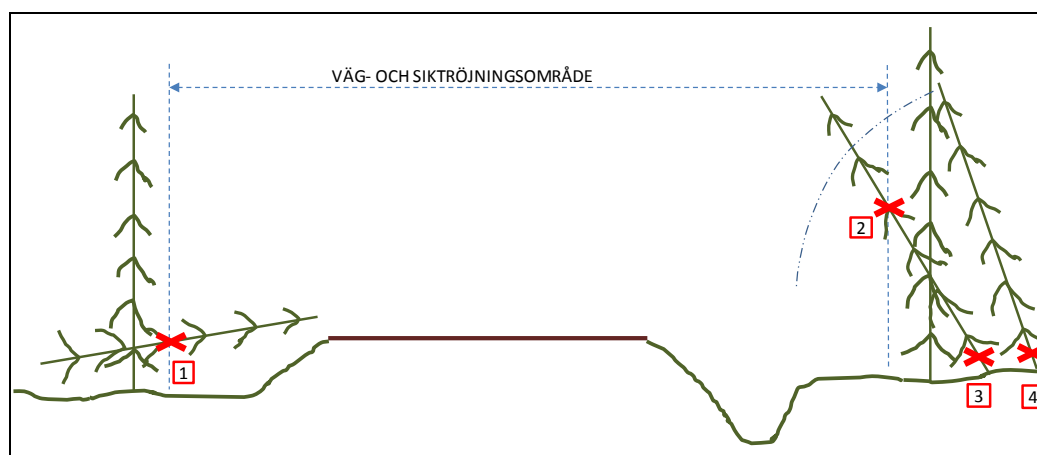
Utan hinder av naturreservatsföreskrifter äger väghållaren rätt att inom vägområdet vidta alla för vägens bestånd och brukande erforderliga åtgärder såsom till exempel dikning, hyvling, grusning, dammbindning, trädfällning, sly- och buskröjning, trumbyten, snöröjning och halkbekämpning.

Utan hinder av naturreservatsföreskrifter äger väghållaren vidare rätt att fälla träd och röja sly och buskar utanför vägområdet, inom det så kallade siktröjningsområdet, intill en bredd av en meter där vägen är i huvudsak rak och intill en bredd om två meter i innerkurvor.

Definitioner av vägområde, siktröjningsområde och väganläggningens olika delar framgår av nedanstående principskiss.



Utän hinder av naturreservatsföreskrifter äger väghållaren rätt att fälla och/eller kapa så kallade farliga kantträd med mera, i enligt med nedanstående principskiss.



Nedfallna träd som inkräktar i vägområde och/eller siktröjningsområde får kapas i gränsen för siktröjningsområdet (1). Lutande träd som inkräktar i vägområde och/eller siktröjningsområde får kapas vid gräns för siktröjningsområdet (2) alternativt vid rot (3).

Lutande träd utanför siktröjningsområdet som riskerar att inkräkta i eller falla in i siktröjningsområdet och/eller vägområdet får kapas vid rot (4).

För samtliga fall gäller att fällda och/eller kapade träd, delar av träd med mera, skall kvarlämnas i terrängen. Dock alltid utanför gräns till det så kallade siktröjningsområdet. Vid utförande av dessa åtgärder, liksom vid åtgärder för vägens bestånd och brukande i övrigt, skall väghållaren söka minimera åverkan i terrängen, det vill säga i möjligaste mån minimera skada på de naturvärden med mera som naturreservatet syftar till att skydda.

Inför större arbeten, till exempel efter omfattande stormfällning eller inför byte av vägtrumma/vägbro i vattendrag, bör länsstyrelsen underrättas i förväg om de planerade arbetena.



Skötselplan för naturreservatet Videberget

Innehållsförteckning

BESKRIVNINGSDDEL.....	2
Syfte.....	2
Beskrivning av naturreservatet.....	2
Administrativa data	2
Områdesbeskrivning.....	2
Prioriterade bevarandevärden	4
Åtgärdsprogram för hotade arter eller livsmiljöer (ÅGP).....	4
PLANDEL.....	5
Skötsel och förvaltning av naturreservatets naturvärden	5
Skötselområde A – grandominerade brandrefugier (171 hektar).....	5
Skötselområde B – Brandpåverkad tallskog (234 hektar)	6
Skötsel och förvaltning av naturreservatets friluftslivsvärden.....	6
Utmärkning av naturreservatets gräns.....	7
Sammanfattning och prioritering av planerade skötselåtgärder	7
Övriga uppgifter.....	7
Bränningsplan.....	7
Uppföljning	7
Tillsyn.....	8
Finansiering av naturvårdsförvaltningen	8
Källförteckning	8



BESKRIVNINGSDDEL

Syfte

Syftet med naturreservatet är att bevara och utveckla en naturskogs-myrmosaik med brandpåverkad tallskog och grandominerade brandrefugier. Syftet är också att utveckla och skydda naturvärden knutna till naturlig hydrologi. Vidare är syftet att bevara och återskapa livsmiljöer för de skyddsvärda arter som är beroende av dessa ekosystem och att skapa ett ändamålsenligt skydd mot åtgärder som skadar områdets prioriterade bevarandevärden.

Vidare är syftet att inom ramen för bevarandet av biologisk mångfald och naturmiljöer, tillgodose områden för naturupplevelser och friluftsliv.

Syftet uppnås genom naturvårdsbränning i brandpräglade miljöer och grandominerade brandrefugier lämnas till fri utveckling.

Åtgärder vidtas för att underlätta allmänhetens friluftsliv.

Beskrivning av naturreservatet

Administrativa data

Naturreservatets namn	Videberget
Län	Jämtland
Kommun	Åre
Fastigheter	Del av Sölvsved 1:36 (får ny fastighetsbeteckning när fastighetsbildning är klar)
Markägare	Staten via Naturvårdsverket
Areal	467,8 hektar
Förvaltare	Länsstyrelsen i Jämtlands län

Områdesbeskrivning

Landskap och läge

Videberget ligger 7,5 kilometer nordost om Kolåsen i Åre kommun. Området utgörs av en halvö i det större vattendraget Torrön. Området är 467,8 hektar stort och innefattar flera olika naturtyper, vilka beskrivs mer ingående under rubriken ”Plandel”.

Geologiska förhållanden

Berggrunden utgörs huvudsakligen av sandsten, en kvartsrik – fältspatrik sedimentär bergart. Jordarten består av sandig morän. Berg i dagen förekommer på flera ställen i området och



särskilt i dess mittre del. Torv förekommer i de många mindre myrarna, som är utspridda i området. Naturreservatet är beläget 425–548 meter över havet och den varierande topografin ger en omväxlande landskapsbild, där områden med planare skog-myr-mosaik plötsligt bryts av dramatiska bergväggar och branter.

Skogen

Hela området domineras av tallskog på torr-frisk mark med lavristyp och med relativt låg bonitet. Tallskogen är skiktad med successioner upp till 300 år. Brandfrekvensen har inte varit så hög, men brandljud finns glest spridd på levande tall och som brandspår på liggande död tallved och stubbar. Brandspåren finns framför allt långt upp i sluttningarna.

Död ved finns spridd i området, främst i form av rikligt med torrakor och högstubbar. Liggande döda träd förekommer inte i någon stor omfattning förutom i branterna. Där finns det gott om död ved av alla de slag, och liggande, döda tallar på 60 centimeter i diameter är noterade. Gran och björk blir vanligare ned mot sjön, men på de flesta ställen förekommer även äldre tallar. Större, hänglavsrika granbestånd på upp till 270 år förekommer koncentrerade till områden med lägre brandfrekvens i fuktigare sänkor. En större värdekärna med gran finns i en näringsrik sluttning mot sjön i Videbergets sydöstra del. De grövsta granarna har en diameter på drygt 60 centimeter. Enstaka sälgar förekommer i området, där även en del död ved av sälg finns.

Våtmarker och vattendrag

Videberget är en halvö i det större vattendraget Torrön. Området är mycket vackert med sin tydliga naturskogs-myrmosaik där tallar växer där det är sämre näringstillförsel medan gran och björk växer där det finns god tillgång på rörligt markvatten. Vattendraget Torrön ingår med 65 hektar i naturreservatet av arronderingsskäl. Torrön är kraftigt påverkad av vattenreglering och har en regleringsamplitud på 12 meter, vilket gör att strandzonen inom naturreservatet kan variera.

Kulturhistoria

Det finns spår av plockhuggning i området men den har inte varit så intensiv och nästan alla gamla, döda tallar har lämnats kvar i området.

Naturvårdsarter

Exempel på rödlistade lavar, som är påträffade i området är dvärgbägarlav *Cladonia parasitica* (NT), skrovellav *Lobaria scrobilucata* (NT), rödbrun nållav *Sclerophora coniophaea* (NT), smalskaftslav *Chaenotheca gracilentata* (VU) och nordlig nållav *Chaenotheca laevigata* (NT).

Exempel på rödlistade vedsvampar är nordtagging *Odonticium romellii* (NT) och gränsticka *Phellinus nigrolimitatus* (NT) på liggande död tallved.

I området finns många spår av hackspettar, främst av tretåig hackspett *Picoides tridactylus* (NT), men också spillkråka *Dryocopus martius* (NT) är observerad. Många andra djurarter är observerade i området såsom, älg *Alces alces*, ren *Rangifer tarangus tarangus*, tjäder *Tetrao urogallus*, orre *Lyrurus tetrax* och lavskrika *Perisoreus infaustus* (NT).



Rödlistade arter kategoriserade enligt ArtDatabanken 2015: *EN = starkt hotad*,
VU = sårbar, *NT = nära hotad*. *S = Signalart (Skogsstyrelsen 2000, 2002)*.

Rennäring

Området där naturreservatet är beläget nyttjas för renskötsel.

Friluftsliv

Området där naturreservatet är beläget ingår i riksintresse för rörligt friluftsliv enligt 4 kap 5 §. miljöbalken.

Värdekärna

Hela skogsmarken inom naturreservatet Videberget är utpekad som värdekärna av Länsstyrelsen. En värdekärna är ett område med mycket höga, skogliga naturvärden och några kännetecken kan vara hög ålder, trädslagsvariation, luckor i trädskiktet, murkna och murknande träd, spår av brand, stor diameterspridning samt storleksvariation i trädskiktet.

Prioriterade bevarandevärden

Naturreservatets prioriterade bevarandevärden och därmed skälen för beslutet är:

- Naturskogs-myrmosaik med naturlig hydrologi.
- Brandpåverkad tallskog med ett glest, solgenomsläppligt trädskikt, ett tunt humusskikt samt gamla brandskadade träd, torrakor och död ved i olika nedbrytningsstadier.
- Grandominerade brandrefugier präglade av intern beståndsdynamik, inklusive kontinuitet av gamla träd och död ved i olika nedbrytningsstadier.
- Upplevelsevärde i en vacker naturmiljö med dramatisk topografi.
- Bark- och vedlevande mossor, svampar, lavar och insekter samt marklevande svampar och hålhäckande fåglar.

Åtgärdsprogram för hotade arter eller livsmiljöer (ÅGP)

Vid förvaltningen av naturreservatet ska särskild hänsyn tas till av Naturvårdsverket fastställda åtgärdsprogram för hotade arter eller livsmiljöer. Inga sådana arter eller livsmiljöer är kända inom naturreservatet men om Länsstyrelsen får ny kunskap om arter eller naturtyper berörda av ÅGP inom naturreservatet ska prioriterade åtgärder för dessa kunna utföras, under förutsättning att de inte bryter mot naturreservatets syfte och föreskrifter. På samma sätt ska prioriterade åtgärder i ännu ej fastställda åtgärdsprogram kunna utföras i naturreservatet när programmen fastställts.

PLANDEL

Skötsel och förvaltning av naturreservatets naturvärden

Naturreservatet har delats in i två skötselområden (A och B) med olika, långsiktig förvaltning. Skötselområde A består av grandominerade värdekärnor präglade av intern beståndsdynamik, inklusive kontinuitet av gamla träd och död ved i olika nedbrytningsstadier. I området ingår även 65 hektar av vattendraget Torrön.

Skötselområde B utgörs av brandpåverkad tallskog där naturvärdena främst är knutna till glest, solgenomsläppligt trädsjikt, ett tunt humussjikt samt gamla brandskadade träd, torrakor och död ved i olika nedbrytningsstadier.



Skötselområde A – grandominerade brandrefugier

Skötselområde A – grandominerade brandrefugier (171 hektar)

Beskrivning

Skötselområdet utgörs av ett sammanhängande område bestående av grandominerade värdekärnor med höga naturvärden knutna till intern beståndsdynamik så som död ved i olika nedbrytningsgrader, hög ålder och orördhet. Flera myrar ligger insprängda i den annars grandominerade skogen och den naturliga hydrologin bidrar till områdets höga naturvärden. Myrmarker och granskog bildar tillsammans en vacker, värdefull naturskogs-myrmosaik.

Bevarandemål

Skötselområdet ska bestå av naturskogsartad grandominerad skog med öppna myrmarker och inslag av björk. Skötselområdets struktur och sammansättning ska vara tydligt präglad av intern beståndsdynamik med stor andel gamla träd, samt rikligt med torrträd och lågor av olika förmultningsgrad. Tillkomsten av olika typer av död ved ska ske kontinuerligt och inga brott i kontinuiteten av äldre levande träd ska ske. Skötselområdets hydrologi ska vara naturlig. Det ska finnas rikliga och ej minskande förekomster av för naturtypen typiska arter, främst inom artgrupperna vedsvampar, mossor, lavar och hackspettar. Arealen grandominerade värdekärnor med ingående myrmarker och vattendrag ska vara 233 hektar.

Skötselåtgärder

- Inga, området lämnas till fri utveckling



Skötselområde B – brandpåverkad tallskog

Skötselområde B – Brandpåverkad tallskog (234 hektar)

Beskrivning

Skötselområdet består av talldominerad, glesare skog. Skötselområdet är en mosaik av skog och myrmarker och hydrologin är naturlig. Skogen är brandpåverkad med höga naturvärden knutna till ålder, grov död ved och ljusöppen tallskog som gynnar många arter.

Bevarandemål

Skötselområdet ska bestå av brandpräglad tallskog. Skötselområdets struktur och sammansättning ska vara tydligt präglad av brand och branden ska ha en roll i områdets fortsatta utveckling. I perioder efter brand/bränning är delområden öppna och präglade av betydande mängder död ved. I senare stadier efter brand är områdena mer slutna. Det ska finnas rikliga och ej minskande förekomster av för naturtypen typiska arter, främst inom artgrupperna vedsvampar, vedlevande insekter och hackspettar. Arealen brandpräglad tallskog med ingående myrmarker ska vara 233 hektar.

Skötselåtgärder

- Upprättande av bränningsplan
- Naturvårdsbränning

Skötsel och förvaltning av naturreservatets friluftslivsvärden

Videberget är ett förhållandevis okänt utflyktsmål. Området nyttjas så vitt länsstyrelsen känner till endast i begränsad omfattning för jakt och fiske. Genom att området nu ges naturreservatsstatus kommer områdets höga natur- och friluftslivsvärden bli mer kända, vilket kan innebära ett förändrat besöksstryck.



Bevarandemål

I anslutning till naturreservatet ska det finnas god information om naturreservatets naturvärden, samt om de bestämmelser som gäller för naturreservatet.

Skötselåtgärder

- Informationstavlor för naturreservatet sätts upp enligt karta, bilaga 4a.

Utmärkning av naturreservatets gräns

Naturreservatet skall utmärkas i fält enligt Naturvårdsverkets anvisningar.

Sammanfattning och prioritering av planerade skötselåtgärder

Skötselområde	Skötselåtgärder	Prio	När	Frekvens
Hela naturreservatet	Markering av naturreservatets gränser	1	Inom 1 år	Återkommande vid behov
B	Upprättande av bränningsplan	2	Inom 1 år, därefter vid behov	Återkommande
B	Naturvårdsbränning	3	Inom 10 år	Vart 20e-50e år
Friluftsliv	Uppsättning av en informationstavla	1	Inom 1 år	

Övriga uppgifter

Samråd med rennäringsen

I samband med att bränningsplan upprättas, ska samråd ske med rennäringsen som verkar i området/berörd sameby.

Bränningsplan

Syftet med en bränningsplan är bland annat att tydligt redovisa bränningsområdets avgränsning (geografiskt och i terrängen), beskriva kvalitativa mål med bränningen ur naturvårdssynpunkt samt att tydliggöra bränningens planering ur säkerhetssynpunkt. I samband med bränningsplaneringen ska samråd med berörd sameby ske.

Uppföljning

En uppföljning av beskrivna bevarandemål ska ske för varje skötselområde för bedömning av områdets bevarandetilstånd. Uppföljningsarbetet anges och utförs av Länsstyrelsen eller av denne enligt skrivna avtal utsedd uppdragstagare. Resultat från kommande uppföljning av bevarandestatusen kan eventuellt påkalla en revidering av skötselplan och målindikatorer.



Målandikatorer för uppföljning av bevarandemålen för naturreservatets skötselområden anges i ett särskilt dokument kallat uppföljningsplan och beslutas om separat.

Tillsyn

Länsstyrelsen ansvarar för fortlöpande tillsyn av att naturreservatets föreskrifter efterlevs.

Finansiering av naturvårdsförvaltningen

Naturvårdsförvaltningen bekostas av Naturvårdsverket genom skötselanslag för biotopvårdande åtgärder, utmärkning av reservatets gränser, områdestillsyn samt löpande underhåll.

Källförteckning

Tryckta källor

- Lundqvist, J, 1969: Jordartskarta över Jämtlands län, skala 1:200 000. Sveriges geologiska undersökning, serie nr: Ca 45
- Lundqvist T, 1984: Karta över berggrunden i Jämtlands län utom förevarande Fjällsjö k:n, skala 1:200 000. Sveriges geologiska undersökning, serie nr Ba 31
- Länsstyrelsen i Jämtlands län 2012. Strategi för naturvårdsbränning och spontana bränder i skyddade områden i Jämtlands län 2012-2021. Diariennr. 511-3838-2012.
- Naturvårdsverket 2005. Naturvårdsbränning. Vägledning för brand och bränning i skyddad skog. Naturvårdsverkets Rapport 5438.
- Naturvårdsverket 2005. Naturskyddsåtgärder i skogmyrmosaiker. Vägledning. Naturvårdsverkets Rapport 5516.
- Naturvårdsverket 2006. Åtgärdsprogram för bevarande av rikkärr. Naturvårdsverket rapport 5601.
- Naturvårdsverket 2006. Åtgärdsprogram för bevarande av brandinsekter i boreal skog. Naturvårdsverket rapport 5610.
- Naturvårdsverket 2007. Myrskyddsplan för Sverige. Naturvårdsverket Rapport 5669.
- Naturvårdsverket 2008. Planering av naturreservat – vägledning för beskrivning, indelning och avgränsning. Naturvårdsverkets Rapport 5788.
- Naturvårdsverket 2010. Uppföljning av skyddade områden i Sverige. Riktlinjer för uppföljning av friluftsliv, naturtyper och arter på områdesnivå. Naturvårdsverkets Rapport 6379.
- Naturvårdsverket 2013. Förvaltning av skogar och andra trädbärande marker i skyddade områden. Naturvårdsverket Rapport 6561.
- Naturvårdsverket 2013. Förvaltning av skogar och andra trädbärande marker i skyddade områden. Naturvårdsverket Rapport 6561.
- Naturvårdsverket 2013. Åtgärdsprogram för skalbaggar på nyligen död tall, 2015-2018. Naturvårdsverket rapport 6599.
- Naturvårdsverket, Riksantikvarieämbetet och Handisam 2013. Tillgängliga natur- och kulturvärden. En handbok för planering och genomförande av tillgänglighetsåtgärder i skyddade utomhusmiljöer. Naturvårdsverket Rapport 6562.



Länsstyrelsen
Jämtlands län

Naturvårdsverket och Skogsstyrelsen 2005, reviderad 2017. Nationell strategi för formellt skydd av skog.

Skogsstyrelsen 2000. Signalarter. Indikatorer på skyddsvärd skog. Flora över kryptogamer.

Sveriges Geologiska Undersökning 1984. Karta över berggrunden i Jämtlands län utom förevarande Fjällsjö k:n.

Åre kommun 1991. Kommuntäckande översiktsplan, Åre kommun, Jämtlands län.

Källor på internet

Artdatabanken och Naturvårdsverket. Artportalen. www.artportalen.se.

Lantmäteriet. Historiska kartor. Generalstabskartan 1905

<http://historiskakartor.lantmateriet.se>.

Naturvårdsverket. Vägledning för arbetet med att bilda naturreservat.

<http://naturvardsverket.se/sv/Stod-i-miljoarbetet/Vagledningar/Skyddade-omraden/Process-att-bilda-naturreservat/#planera>

Riksantikvarieämbetet. Fornminnesregistret. Forsök www.raa.se/cms/forsok/start.html.

Sametinget. Underlag för planer. www.sametinget.se/8382 Kartor över Riksintresse, strategiska platser och årstidsland

Skogsstyrelsen. Nyckelbiotoper och objekt med naturvärden. Skogsdataportalen

<http://skogsdataportalen.skogsstyrelsen.se/Skogsdataportalen/>

Skogsstyrelsen. Signalarter. www.skogsstyrelsen.se/Myndigheten/Skog-och-miljo/Biologisk-mangfald/Signalarter/

Sveriges lantbruksuniversitet (SLU). Rödlistade arter i Sverige. www.artfakta.se.

Naturvårdsverket, Åtgärdsprogram för hotade arter, <http://www.naturvardsverket.se/Globalmeny/Sok/?query=%C3%85tg%C3%A4rdsprogram+f%C3%B6r+bevarande+av+hotade+arter>

Ej tryckta källor

Berggrundsdata över Jämtlands län, hämtad från SGUs berggrundsdatabas. © Sveriges geologiska undersökning (SGU)

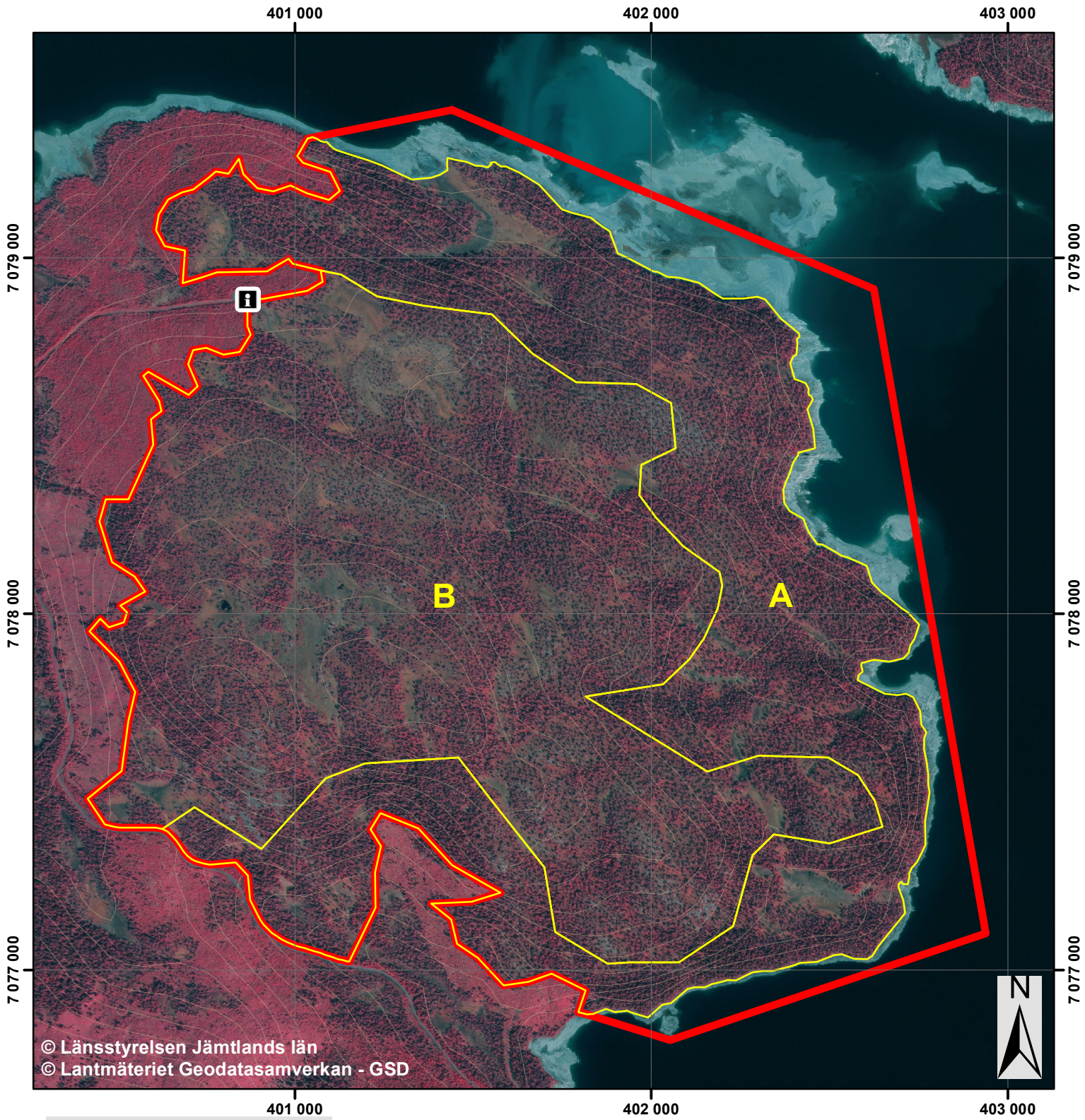
Jordartsdata över Jämtlands län, hämtad från SGUs jorddatabas, © Sveriges geologiska undersökning (SGU)

Länsstyrelsen i Jämtlands län. Länsstyrelsens naturvärdesinventeringar.

Foto: Carl Johan Wikström, Pär Hedberg, Länsstyrelsen Jämtlands län



Naturreservatet Videberget Skötselplankarta



© Länsstyrelsen Jämtlands län
© Lantmäteriet Geodatasamverkan - GSD

- Informationstavla
- Gräns för naturreservatet
- Gräns för skötselområden**
- A - Fri utveckling
- B - Naturvårdsbränning

0 500 m
Skala 1:15 000