

Beslut

Datum
2017-12-11

Dnr (anges vid skriftväxling)
511-6036-2015

Beslut för bildande av naturreservatet Prästvallen

Uppgifter om naturreservatet

Naturreservatets namn: Prästvallen
NVR-id: 2048142
Län: Jämtland
Kommun: Åre
Fastighetskarta: 70E1CN, 70E1CS och 70E1BS
Lägesbeskrivning: 11 kilometer sydväst om Järpen
Centrumkoordinater: N: 7014886 E: 420655 (SWEREF99 TM)
Fastighet: Del av Undersåkers Prästbord 1:1,
fastighetsbildning pågår
Ägare: Staten genom Naturvårdsverket
Areal: Totalareal: 88,9 hektar, varav 87,3 hektar
är landareal och 1,6 hektar är vattenareal
Förvaltare: Länstyrelsen Jämtlands län



Innehållsförteckning

Länstyrelsens beslut	3
Syftet med naturreservatet	3
Skälen för beslutet	3
Beskrivning av området	3
Föreskrifter	4
Skötselplan.....	6
Redogörelse för ärendet	6
Ärendets beredning	6
Synpunkter på förslaget till beslut	7
Länstyrelsens bedömning	7
Förenlighet med riksintressen, planer och områdesbestämmelser	8
Konsekvensutredning.....	9
Upplýsningar	9
Bilagor.....	10

Länstyrelsens beslut

Länstyrelsen förklarar med stöd av 7 kap. 4 § miljöbalken det område som utmärks på bifogad karta, bilaga 1, som naturreservat.

Beslutet riktar sig till var och en, fastighetsägare och innehavare av särskild rätt, vars rättigheter att använda mark- och vattenområden berörs inom reservatsområdet.

Naturreservatets namn ska vara **Prästvallen**.

Syftet med naturreservatet

Syftet med naturreservatet är att bevara områdets värdefulla naturmiljö med dess opåverkade karaktär och biologiska mångfald.

Syftet ska uppnås genom att skogsmark, myr och övriga naturmiljöer med dess flora och fauna utvecklas fritt.

Skälen för beslutet

Naturreservatets prioriterade bevarandevärden och därmed skälen för beslutet är:

- Urskogsartad granskog präglad av intern beståndsdynamik, inklusive kontinuitet av gamla träd och död ved i olika nedbrytningsstadier.
- Bark- och vedlevande mossor, svampar, lavar och insekter samt fåglar beroende av gammal skog.

Beskrivning av området

Naturreservatet Prästvallen är beläget cirka 11 kilometer sydväst om Järpen och är ett av flera naturreservat som ligger i det bergiga höjdområdet mellan Håckrenmagasinet i söder och sjön Liten i Indalsälven. Reservatet ligger cirka 615 – 680 meter över havet i en av de högst belägna delarna av ovan nämnda område. I trakten finns ett flertal fåbodar varav den strax nordväst om reservatet givit det dess namn.

Naturreseptatet är 88,9 hektar stort och ligger i en småkuperad, svag syd- till sydvästsluttning med flera öppna, ganska smala myrstråk. Området täcks till största delen av helt grandominerad skog med varierande fältskikt av bärris, gräs, lågörtvegetation och i små delar högörtvegetation. Skogen är mestadels välskiktad och luckig med god diameter- och åldersspridning, dock sparsamt med riktigt grova eller gamla träd. Några mindre delar har stark urskogsprägel med rikligt av grova granlågor i olika nedbrytningsstadier samt stor förekomst av garnlav.

En mer omfattande beskrivning finns i skötselplanen, bilaga 3.

Föreskrifter

För att uppnå och tillgodose syftet med naturreseptatet beslutar Länstyrelsen med stöd av 7 kap. 5, 6 och 30 §§ miljöbalken samt 22 § första stycket förordningen (1998:1252) om områdesskydd enligt miljöbalken m.m. att nedan angivna föreskrifter ska gälla för naturreseptatet.

A. Föreskrifter enligt 7 kap. 5 § andra stycket miljöbalken om inskränkningar i rätten att använda mark- och vattenområden

Utöver föreskrifter och förbud enligt andra lagar är det förbjudet att inom naturreseptatet:

1. uppföra byggnad eller annan anläggning, till exempel vindkraftverk, mast, antenn, luft- eller markledning, bro eller spång,
2. utöka eller förändra befintlig byggnad eller anläggning,
3. sätta upp tavla, plakat, skylt, göra inskrift eller liknande,
4. anordna upplag, utföra fyllning eller tippning, spränga, schakta, borra, gräva, markbereda, utföra någon annan typ av markbearbetning eller bedriva täkt av något slag,
5. anlägga väg, skoterled, uppställningsplats för fordon, eller liknande anläggningar,
6. framföra motordrivet fordon,
7. dika, rensa dike, kulvertera dike, dämna, eller utföra annan åtgärd som påverkar områdets naturgivna hydrologiska förhållande,
8. utföra skogsvårds- eller skogsskötselåtgärder, eller på annat sätt fälla eller skada träd och buskar, samt flytta eller upparbeta stående och liggande döda träd eller delar av träd,
9. införa för området främmande växt- eller djurart,

10. använda kemiska eller biologiska bekämpningsmedel, tillföra kalk eller andra växtnäringsämnen,
11. placera ut saltstenar i anslutning till källor och fuktig-blöt mark.

Utan Länstyrelsens tillstånd är det förbjudet att:

12. uppföra jaktorn.

B. Föreskrifter enligt 7 kap. 6 § miljöbalken om vad ägare och innehavare av särskild rätt till fastighet förpliktas tåla

Markägare och innehavare av särskild rätt till marken förpliktas tåla att följande anordningar utförs och åtgärder vidtas för att tillgodose syftet med naturreservatet:

1. utmärkning av naturreservatets yttergränser enligt gällande anvisning,
2. underhåll och utmärkning av leder som markerats på karta, bilaga 1,
3. undersökning och dokumentation av mark, vegetation samt växt- och djurliv i uppföljningssyfte,
4. borttagning av främmande arter genom mekaniska metoder.

C. Föreskrifter enligt 7 kap. 30 § miljöbalken om rätten att färdas och vistas och om ordningen i övrigt i naturreservatet

Utöver vad som annars gäller i lagar och författningar är det förbjudet att inom naturreservatet:

1. plocka och samla in arter av olika slag, med undantag av bär och matsvamp,
2. klättra i boträd, uppehålla sig nära rovfågelbo, lya eller gryt, samla in djur eller på annat sätt medvetet skada eller störa djurlivet,
3. göra åverkan på mark, block, växtlighet, torrträd eller annan död ved,
4. elda, annat än med medhavd ved,
5. framföra motordrivet fordon annat än på väl snötäckt mark längs befintlig skoterled markerad i karta, bilaga 1.



Undantag från föreskrifterna

Föreskrifterna ovan skall inte utgöra hinder för:

- a) förvaltaren av naturreservatet, eller den som förvaltaren uppdrar åt, att vidta de åtgärder som behövs för att tillgodose syftet med naturreservatet och som framgår av föreskrifterna under B ovan,
- b) att bedriva renskötsel i enlighet med rennäringslagen (1971:437) eller framföra motordrivet fordon vid renskötsel enligt undantag i terrängkörningsföreläggningen (1978:594),
- c) att framföra motordrivet fordon i räddningstjänst och vid sjukfall,
- d) att framföra motordrivet fordon i statligt tjänsteärende,
- e) jakt och fiske,
- f) underhåll av befintligt jaktorn eller att på samma plats ersätta ett gammalt jaktorn med ett nytt,
- g) att transportera fälld björn, älg, hjort eller vildsvin med lättare terränggående motorfordon (<450kg),
- h) röjning och underhåll av befintliga leder enligt karta, bilaga 1. Fallna träd över led får flyttas eller kapas, men ska lämnas i reservatet,
- i) röjning av buskar och träd med en brösthöjdsdiameter mindre än 10 centimeter och inom 80 meter från älgpass i syfte att upprätthålla befintliga siktgator i skog.

Skötselplan

Länsstyrelsen fastställer i enlighet med 3 § förordningen (1998:1252) om områdesskydd enligt miljöbalken m.m. bifogad skötselplan, bilaga 3, för naturreservatets långsiktiga vård.

Redogörelse för ärendet

Ärendets beredning

Naturvärdesinventering utfördes av Länsstyrelsen 2007 och höga naturvärden konstaterades i området. Slutlig avgränsning av området gjordes 2013 efter en kompletterande inventering. Reservatsförslaget godkändes av Naturvårdsverket i april 2014. Lantmäteriet fick i uppdrag att mäta in områdets gränser, vilket slutfördes under samma år. Under 2015 utförde lantmäteriet en fastighetsutredning för området. 2016 köptes området av Naturvårdsverket genom en större markbytesaffär, det så kallade ESAB-paketet (Ersättningsmarker i Sverige AB). ESAB-paketet grundades på regeringens proposition Förändrat uppdrag för

Sveaskog AB (2009/10:169) då man beslutade att 100 000 hektar produktiv skogsmark skulle avstyckas från Sveaskogs markinnehav för att användas som ersättningsmark vid naturreservatsbildning på större markägares innehav. Markerna fördes därefter över från Sveaskog till det nybildade ESAB, som ägs av Naturvårdsverket, för att använda till markbyten med bolagen. Under senare delen av 2016 tog Lännsstyrelsen fram ett förslag till beslut om naturreservat. Markägare, ägare av särskild rätt inom området, berörda samebyar samt ett flertal berörda myndigheter och intresseorganisationer fick möjlighet att yttra sig över förslaget.

Synpunkter på förslaget till beslut

Fyra yttranden inkom under remisstiden.

Trafikverket samt Sveriges geologiska undersökning (SGU) hade inga synpunkter i ärendet.

Åre kommun bedömer att bildning av naturreservat Prästvallen inte utgör något hinder för kommunens verksamhet. Inte heller att det strider mot kommande översiktsplan.

Energimyndigheten menar att beslut om ett naturreservat inom ett område som är utpekad som riksintresse för vindbruk minskar möjligheten till vindkraftsetablering och därför påtagligt skadar förutsättningarna för storskaligt vindbruk. Energimyndigheten avstyrkte därför förslaget till beslut om nytt naturreservat.

Lännsstyrelsen vidhåller sin bedömning gällande förenlighet med riksintresse för vindbruk, vilken redovisas under rubriken ”Förenlighet med riksintressen, planer och områdesbestämmelser”. För att inte försvåra vindkraftsetablering utanför naturreservatet har syftet med naturreservatet ändrats till att inte inbegripa ”tillgodose områden för friluftslivet”. Av samma anledning pekas inte ”upplevelsen av ett ostört naturområde med en stark känsla av orördhet” längre ut som ett prioriterat bevarandevärde för naturreservatet.

Lännsstyrelsens bedömning

Reservatsområdet innehåller höga naturvärden i form av gammal grannaturskog som delvis är urskogsartad. Området ligger dessutom nära tre andra värdefulla skogsområden med liknande naturvärden, vilket ökar sannolikheten för att områdenas

naturvärden kan bevaras på lång sikt. Reservatet ligger också intill en av Skogsstyrelsen och Länsstyrelsen gemensamt utpekad värdestrakt för skogsbiologiska naturvärden knutna till bland annat granskog. Enligt den nationella strategin för formellt skydd av skog från 2005, reviderad 2017, ska myndigheterna prioritera skydd av skogsbiologiska värdekärnor i och strax utanför sådana värdestrakter.

Skogen har höga naturvärden knutna till flerskiktning, höga trädåldrar och rikedom på död ved. Området har dessutom genomgående låg påverkansgrad och endast begränsad dimensionsavverkning och plockhuggning har förekommit. För att områdets värden ska bestå, behöver området undantas från skogsproduktion och annan exploatering som innebär att områdets naturvärden skulle påtagligt skadas. Länsstyrelsen har bedömt att området därför bör förklaras som naturreservat.

Beslutet om naturreservat följer gällande riktlinjer för prioritering av naturreservatsskydd och Sveriges internationella åtaganden om skydd av den biologiska mångfalden, samt Sveriges miljö kvalitetsmål. Beslutet ger därmed ett värdefullt bidrag till uppfyllandet av miljö kvalitetsmålen *Levande skogar* samt *Ett rikt växt- och djurliv*.

Förenlighet med riksintressen, planer och områdesbestämmelser

Naturreservatet ligger inom ett av Energimyndigheten utpekade område som utgör riksintresse för vindbruk (enligt 3 kap. 8 § miljöbalken). Länsstyrelsen har i två remissyttranden påtalat för Energimyndigheten olämpligheten i att utpeka ett riksintresse för vindbruk i området med hänvisning till den planerade reservatsbildningen vid Prästvallen. Energimyndigheten har dock inte beaktat detta. Då Naturvårdsverket förvärvat fastigheten i naturvårdssyfte kommer det inte vara aktuellt att uppföra vindkraftverk eller anlägga nya vägar på fastigheten. Sammantaget gör Länsstyrelsen bedömningen att naturvärdena inom reservatsgränserna är så pass höga att de ska prioriteras framför eventuella vindbruksvärden.

Gällande översiktsplan för Åre kommun antogs 1991. Arbetet med en ny översiktsplan pågår. I samrådsförslaget till ny översiktsplan anges ingen specifik markanvändning för området. Länsstyrelsen bedömer därmed att detta beslut är förenligt med en från allmän synpunkt lämplig användning av mark- och vattenresurserna samt med den för området gällande kommunala översiktsplanen. Vidare



bedömer Länsstyrelsen att inskränkningarna i enskilds rätt att använda mark eller vatten inte går längre än som krävs för att syftet med skyddet ska tillgodoses.

Konsekvensutredning

I enlighet med vad som sägs i 4 och 5 §§ förordningen (2007:1244) om konsekvensutredning vid regelgivning, bedömer Länsstyrelsen att föreskrifterna enligt 7 kap. 30 § miljöbalken innebär så begränsade kostnadsmissiga och andra konsekvenser att det saknas skäl för en konsekvensutredning av regelgivningen.

Upplysningar

Föreskrifterna under C ovan, enligt 7 kap. 30 § miljöbalken om rätten att färdas, vistas och om ordningen i övrigt inom naturreservatet, gäller omedelbart, även om de överklagas.

Den som vill göra anspråk på ersättning eller kräva inlösen av fastighet ska väcka talan hos mark- och miljödomstolen mot staten inom ett år från det att beslutet på vilket anspråket grundas har vunnit laga kraft vid påföljd att rätten till ersättning eller inlösen annars går förlorad.

Detta beslut ska kungöras i länets författningssamling och i ortstidningarna Östersundsposten och Länstidningen.

Länsstyrelsen i Jämtlands län är förvaltare av naturreservatet.

Länsstyrelsen ska enligt 2 kap. 8 § miljötillsynsförordningen (2011:13) utöva operativ tillsyn över att naturreservatets föreskrifter följs. Enligt 29 kap. 2 och 2a §§ miljöbalken gäller bl.a. att brott mot föreskrift som meddelats med stöd av 7 kap. miljöbalken kan medföra straffansvar. Har någon vidtagit åtgärd i strid mot meddelad föreskrift, kan Länsstyrelsen enligt 26 kap. 9 och 14 §§ miljöbalken vid vite förelägga om rättelse.

Enligt 4 § skogsvårdslagen (1979:429) ska bestämmelser i denna lag eller med stöd av lagen meddelade föreskrifter inte tillämpas i den mån vad där sägs strider mot föreskrifter för naturreservatet. Det innebär t.ex. att eventuella vindfällen och stormskadad skog lämnas orörda.

Spontana bränder inom naturreservatets gränser bör släckas omedelbart. Enligt 3 kap. 9 § lagen (2003:778) om skydd mot

olyckor har, efter en eventuell brand, ägaren eller nyttjanderättshavaren ansvar för bevakning i den utsträckning som har beslutats av räddningsledaren efter avslutad räddningsinsats. Behövs bevakning med hänsyn till risken för ny brand men kommer bevakningen inte till stånd, får räddningsledaren utföra bevakningen på ägarens eller nyttjanderättshavarens bekostnad.

Länstyrelsen kan meddela dispens från föreskrifter om det finns särskilda skäl och om det är förenligt med förbudets eller föreskriftens syfte.

Beslut i detta ärende har fattats av länsråd Susanna Löfgren. Vid den slutliga handläggningen av ärendet deltog även biträdande länsråd Bengt-Åke Strömquist, biträdande naturvårdschef Göran Gabling samt handläggare Moa Walldén, den sistnämnde föredragande.

Detta beslut har signerats elektroniskt och saknar därför underskrifter.

Susanna Löfgren
(beslutande)

Moa Walldén
(föredragande)

Beslutet godkänns av beslutande, föredragande tjänsteman och av samtliga deltagande, digitalt via beslutsfunktionen i ärendehanteringssystemet.

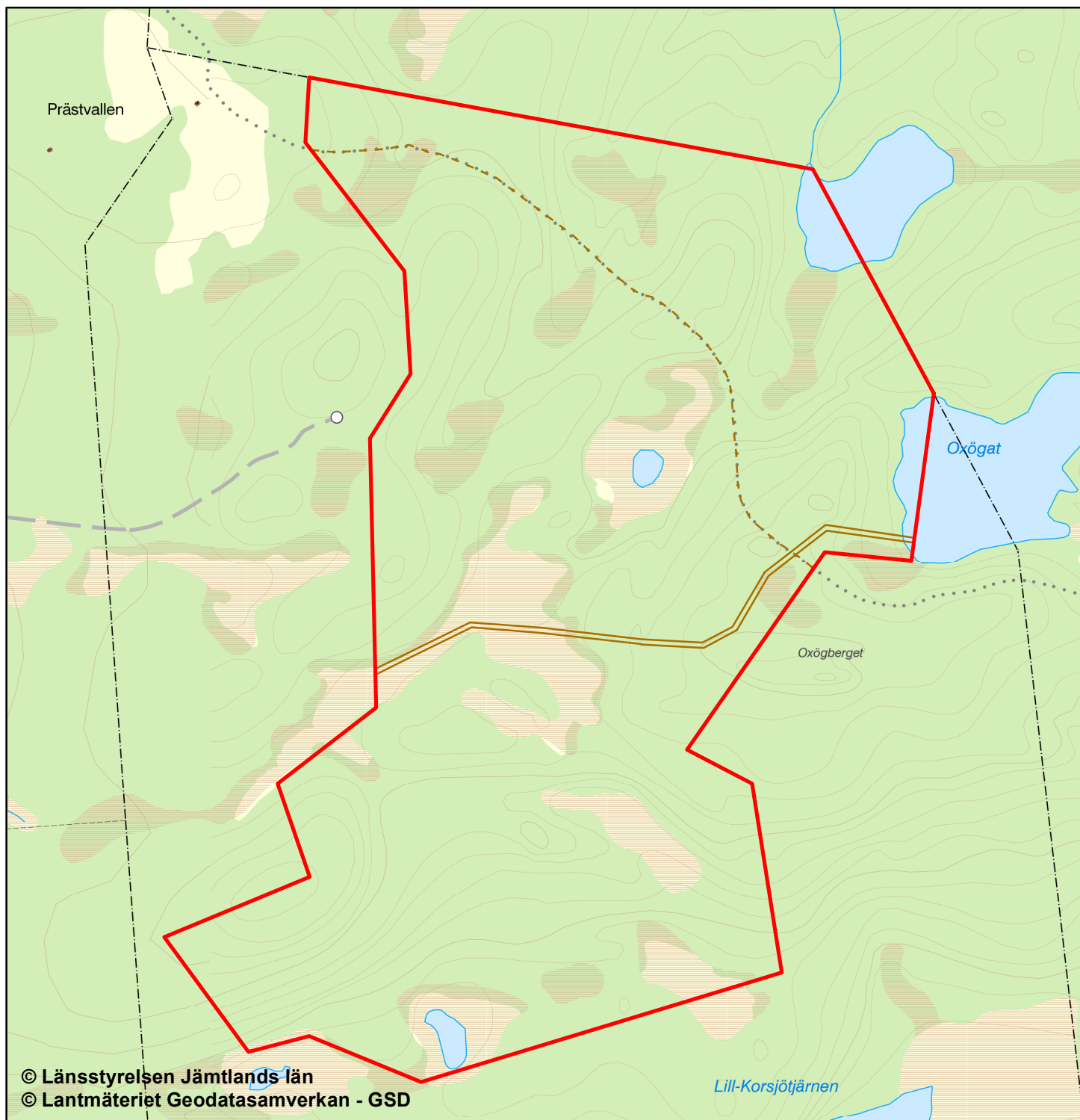
Bilagor

1. Beslutskarta
2. Översiktskarta
3. Skötselplan
- 3a. Skötselplankarta






Naturreservatet Prästvallen

Beslutskarta



© Länsstyrelsen Jämtlands län
© Lantmäteriet Geodatasamverkan - GSD

-  Gräns för naturreservatet
-  Skoterled
-  Vandringsled

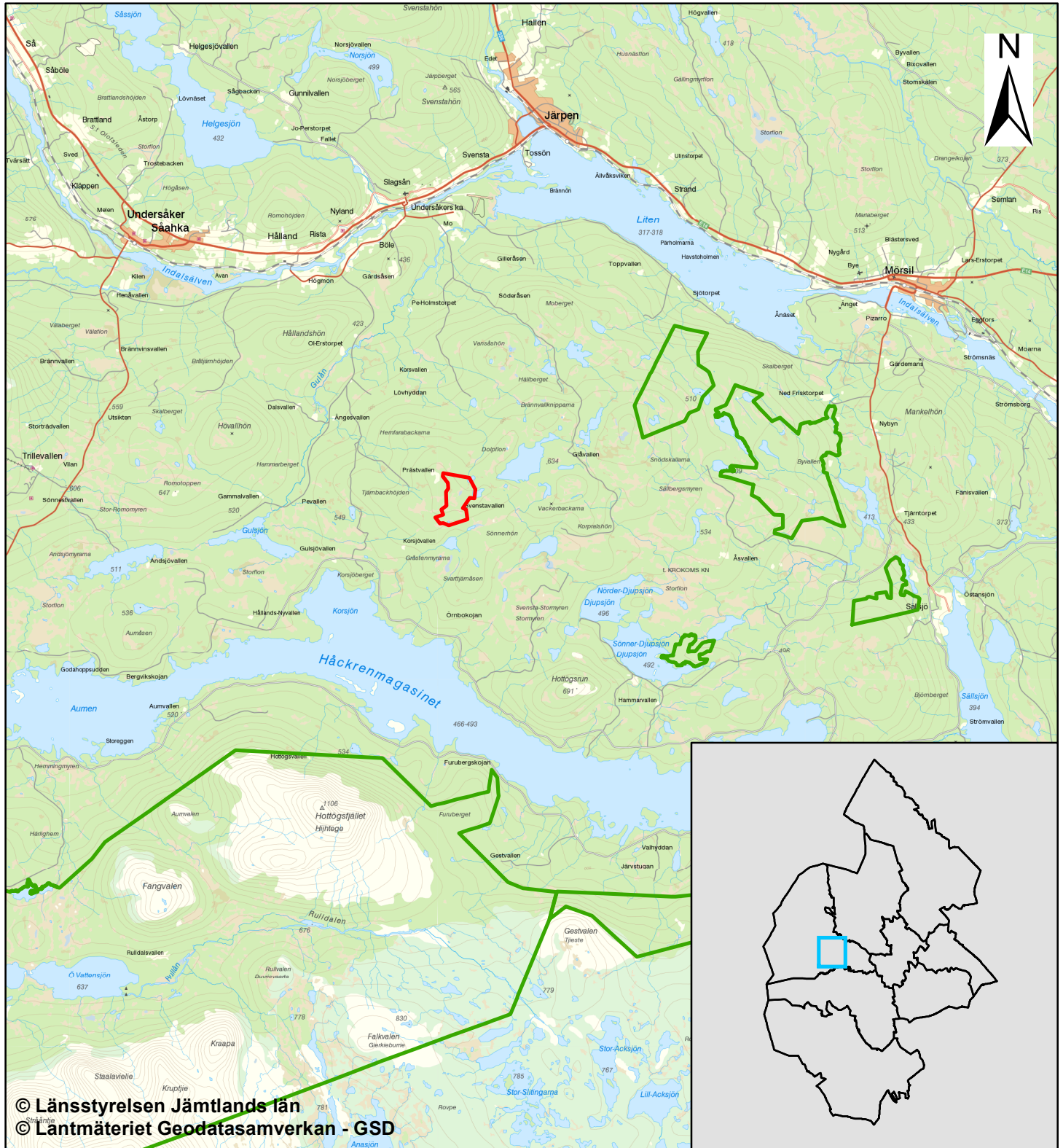
0 300 m

Skala 1:8 000





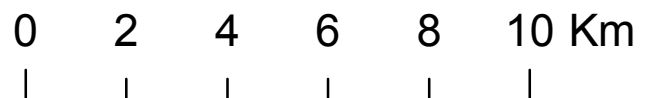


Naturreservatet Prästvallen Översiktskarta



© Länsstyrelsen Jämtlands län
© Lantmäteriet Geodatasamverkan - GSD

-  Naturreservatet Prästvallen
-  Övriga naturreservat



Skala 1:150 000



Skötselplan för Prästvallens naturreservat

Innehållsförteckning

BESKRIVNINGSDDEL	2
Syfte	2
Beskrivning av naturreservatet	2
Administrativa data	2
Områdesbeskrivning	2
Prioriterade bevarandevärden	3
Åtgärdsprogram för hotade arter eller livsmiljöer (ÅGP)	4
PLANDEL	5
Skötsel och förvaltning av naturreservatets naturvärden	5
Skötselområde A – Barrblandskog präglad av intern dynamik (88,9 hektar)	5
Skötsel och förvaltning av naturreservatets friluftslivsvärden	6
Utmärkning av naturreservatets gräns	6
Sammanfattning och prioritering av planerade skötselåtgärder	6
Övriga uppgifter	7
Uppföljning	7
Tillsyn	7
Finansiering av naturvårdsförvaltningen	7
Källförteckning	7

BESKRIVNINGSDDEL

Syfte

Syftet med naturreservatet är att bevara områdets värdefulla naturmiljö med dess opåverkade karaktär och biologiska mångfald.

Syftet ska uppnås genom att skogsmark, myr och övriga naturmiljöer med dess flora och fauna utvecklas fritt. Åtgärder vidtas för att underlätta allmänhetens friluftsliv.

Beskrivning av naturreservatet

Administrativa data

Naturreservatets namn	Prästvallen
Län	Jämtland
Kommun	Åre
Fastigheter	Del av Undersåkers Prästbord 1:1, fastighetsbildning pågår
Markägare	Staten via Naturvårdsverket
Areal	88,9 hektar
Förvaltare	Länsstyrelsen i Jämtlands län

Områdesbeskrivning

Prästvallens naturreservat ligger i Åre kommun, 11 kilometer syd-sydväst om Järpen och cirka 4 kilometer norr om sjön Håckrenmagasinet. Området är nära 89 hektar stort och utgörs av en välskiktad granskog med naturskogskaraktär. I nordöstra utkanten av naturreservatet ligger tjärnarna Gammalvalltjärnen och Oxögat.

Geologisk bakgrund

Området ligger i en småkuperad, svag syd- till sydvästsluttning med flera öppna, ganska smala myrstråk. Strax sydväst om Oxögat sträcker sig Oxögbergets västra utlöpare in i området. På flera ställen i främst södra halvan av området finns hällmarker och branta sluttningar med berg i dagen. Berggrunden utgörs av Lönndörrens fältspatsandsten samt djupsjösandsten och jordarten utgörs av moig morän. Altituden varierar mellan 615 och 680 meter över havet.



Artfynd

Någon systematisk artinventering är inte gjord, men elva rödlistade arter är funna i området.

Latinskt namn	Svenskt namn	Signalart	Kategori
Lavar			
<i>Alectoria sarmentosa</i>	Garnlav	X	NT
<i>Chaenotheca gracilentia</i>	Smalskaftslav	X	VU
<i>Lobaria scrobiculata</i>	Skrovellav	X	NT
<i>Hypogymnia bitteri</i>	Knottrig blåslav	X	NT
<i>Sclerophora coniophaea</i>	Rödbrun blekspik	X	NT
Svampar			
<i>Phellinus chrysoloma</i>	Granticka	X	NT
<i>Fomitopsis rosea</i>	Rosenticka	X	NT
<i>Onnia leporina</i>	Harticka	X	NT
<i>Phellinus nigrolimitatus</i>	Gränsticka	X	NT
<i>Pseudographis pinicola</i>	Gammelgranskål	X	NT
Mossor			
<i>Anastrophyllum hellerianum</i>	Vedtrappmossa	X	NT

Rödlistade arter kategoriserade enligt ArtDatabanken 2015. EN= starkt hotad (Endangered) VU = Sårbar (Vulnerable), NT = Missgynnad (Near Threatened). Signalarter enligt Skogsstyrelsen 2013.

Kulturhistoria och tidigare markanvändning

I området finns tydliga spår och lämningar från bete och hävd. Strax utanför områdets nordvästra del ligger fäboden Prästvallen, vilken gett naturreservatet dess namn. Någon kilometer öst samt sydväst om naturreservatet finns flera övergivna fäbodan, Svenstavallen samt Korsjövallen.

Rennäring

Området är renbetesområde för Tåssåsens sameby.

Friluftsliv

Genom naturreservatet går en skoterled som nyttjas i relativt stor utsträckning. Älgjakt bedrivs i området samt en del isfiske på tjärnarna Oxögat och Gammelvalltjärnen.

Prioriterade bevarandevärden

- Urskogsartad granskog präglad av intern beståndsdynamik, inklusive kontinuitet av gamla träd och död ved i olika nedbrytningsstadier.
- Bark- och vedlevande mossor, svampar, lavar och insekter samt fåglar beroende av gammal skog.

Åtgärdsprogram för hotade arter eller livsmiljöer (ÅGP)

Vid förvaltningen av naturreservatet ska särskild hänsyn tas till av Naturvårdsverket fastställda åtgärdsprogram för hotade arter eller livsmiljöer. Inga sådana arter eller livsmiljöer är kända inom naturreservatet, men om Länstyrelsen får ny kunskap om arter eller naturtyper berörda av ÅGP inom naturreservatet ska prioriterade åtgärder för dessa kunna utföras, under förutsättning att de inte bryter mot naturreservatets syfte och föreskrifter.

PLANDEL

Skötsel och förvaltning av naturreservatets naturvärden

Hela naturreservatet tillhör skötselområde A, då samma förvaltningsinriktning gäller för hela reservatet.

Skötselområde A – Barrblandskog präglad av intern dynamik (88,9 hektar)

Beskrivning

Området täcks till största delen av grandominerad skog med varierande fältskikt av bärris, gräs, lågörtsvegetation och i små delar högörtsvegetation. Skogen är mestadels välskiktad och luckig med god diameter- och åldersspridning, dock sparsamt med riktigt grova eller gamla träd. De granar som åldersbestämts är cirka 150 år, men sannolikt finns en hel del granar på 200 år och strax däröver. Död ved av gran förekommer generellt måttligt till allmänt i form av både rötbrutna träd och vindfällen, både äldre och färskare. Torrträd förekommer dock mer sparsamt. Tillsammans med den allmänna förekomsten av hänglavar ger detta stora delar av granskogen en mer eller mindre urskogsliknande karaktär. Några mindre delar har stark urskogsprägel med rikligt med grova granlågor i olika nedbrytningsstadier. Det största av dessa delområden ligger omedelbart väster och sydväst om Gammalvalltjärnen. Hällmarkerna i södra och sydöstra delen av området är mestadels be vuxna med gles, senvuxen barrblandskog med inslag av tall i 150-200-årsåldern, flera av dem hårt tjäderbetade. Granen på hällmarkerna har liknande åldrar. Här förekommer även en del klenare björk och ibland enbuskar. Mängden död ved är relativt låg. Mellan hällmarkerna ligger ett flertal småmyrar.

I stort är områdets naturvärden högst i norra respektive södra delen och svagare i mittenområdet. Reservatet är relativt lite påverkat av äldre plockhuggning. Gamla avverkningsstubbar finns dock överallt, även i de mest urskogsliknande delarna.



Bevarandemål

Skötselområdet ska bestå av urskogsartad grandominerad barrskog. Skötselområdets struktur och sammansättning ska vara tydligt präglad av intern beståndsdynamik med stor andel gamla träd, samt rikligt med torrträd och lågor av olika förmultningsgrad. Tillkomsten av olika typer av död ved ska ske kontinuerligt och inga brott i kontinuiteten av äldre levande träd ska ske. Det ska finnas rikliga och ej minskande förekomster av för naturtypen typiska arter. Arealen barrblandskog ska vara 88,9 hektar.

Skötselåtgärder

- Inga (fri utveckling).

Skötsel och förvaltning av naturreservatets friluftslivsvärden

Området för naturreservatet är ett förhållandevis okänt utflyktsmål. Det nyttjas så vitt Länsstyrelsen känner till endast i begränsad omfattning för jakt, fiske och bärplockning.

Bevarandemål

Vid naturreservatets entré ska det finnas god information om naturreservatets natur- och kulturvärden, samt om de bestämmelser som gäller för naturreservatet.

Skötselåtgärder

- Informationstavla för naturreservatet sätts upp vid området entré.

Dessutom ska följande ej prioriterade åtgärder vara möjliga att utföra:

- Uppmärkning och röjning av befintliga stigar och leder.

Utmärkning av naturreservatets gräns

Naturreservatet skall utmärkas i fält enligt Naturvårdsverkets anvisningar.

Sammanfattning och prioritering av planerade skötselåtgärder

Skötselområde	Skötselåtgärder	Prio	När	Frekvens
Hela naturreservatet	Markering av naturreservatets gränser	1	Inom 1 år	Återkommande vid behov
Friluftsliv	Uppsättning av en informationstavla	1	Inom 1 år	En gång



Övriga uppgifter

Uppföljning

En uppföljning av beskrivna bevarandemål ska ske för varje skötselområde för bedömning av områdets bevarandetillstånd. Uppföljningsarbetet anges och utförs av Länsstyrelsen eller av denne enligt skrivna avtal utsedd uppdragstagare. Resultat från kommande uppföljning av bevarandestatusen kan eventuellt påkalla en revidering av skötselplan och målindikatorer. Målindikatorer för uppföljning av bevarandemålen för naturreservatets skötselområden anges i ett särskilt dokument kallat uppföljningsplan och beslutas om separat.

Tillsyn

Länsstyrelsen ansvarar för fortlöpande tillsyn av att naturreservatets föreskrifter efterlevs.

Finansiering av naturvårdsförvaltningen

Naturvårdsförvaltningen bekostas av Naturvårdsverket genom skötselanslag för biotopvårdande åtgärder, utmärkning av reservatets gränser, områdestillsyn samt löpande underhåll.

Källförteckning

Tryckta källor

- Lundqvist, J, 1969: Jordartskarta över Jämtlands län, skala 1:200 000. Sveriges geologiska undersökning, serie nr: Ca 45
- Lundqvist T, 1984: Karta över berggrunden i Jämtlands län utom förevarande Fjällsjö k:n, skala 1:200 000. Sveriges geologiska undersökning, serie nr Ba 31
- Naturvårdsverket 2008. Planering av naturreservat – vägledning för beskrivning, indelning och avgränsning. Naturvårdsverkets Rapport 5788.
- Naturvårdsverket 2010. Uppföljning av skyddade områden i Sverige. Riktlinjer för uppföljning av friluftsliv, naturtyper och arter på områdesnivå. Naturvårdsverkets Rapport 6379.
- Naturvårdsverket 2013. Förvaltning av skogar och andra trädbärande marker i skyddade områden. Naturvårdsverket Rapport 6561.
- Naturvårdsverket och Skogsstyrelsen 2005. Nationell strategi för formellt skydd skog.
- Skogsstyrelsen 2000. Signalarter. Indikatorer på skyddsvärd skog. Flora över kryptogamer.
- Sveriges Geologiska Undersökning 1984. Karta över berggrunden i Jämtlands län utom förevarande Fjällsjö k:n.
- Åre kommun 1991. Kommuntäckande översiktsplan, Åre kommun, Jämtlands län.

Källor på internet

- Artdatabanken och Naturvårdsverket. Artportalen. www.artportalen.se.
- Naturvårdsverket. Vägledningar för arbetet med att bilda naturreservat. <http://naturvardsverket.se/sv/Stod-i-miljoarbetet/Vagledningar/Skyddade-omraden/Process-att-bilda-naturreservat/#planera>



Länsstyrelsen
Jämtlands län

Skogsstyrelsen. Nyckelbiotoper och objekt med naturvärden. Skogsdataportalen

<http://skogsdataportalen.skogsstyrelsen.se/Skogsdataportalen/>

Skogsstyrelsen. Signalarter. [www.skogsstyrelsen.se/Myndigheten/Skog-och-miljo/Biologisk-](http://www.skogsstyrelsen.se/Myndigheten/Skog-och-miljo/Biologisk-mangfald/Signalarter/)

[mangfald/Signalarter/](http://www.skogsstyrelsen.se/Myndigheten/Skog-och-miljo/Biologisk-mangfald/Signalarter/)

Sveriges lantbruksuniversitet (SLU). Rödlistade arter i Sverige. www.artfakta.se.

Ej tryckta källor

Länsstyrelsen i Jämtlands län. Länsstyrelsens artdatabas.

Länsstyrelsen i Jämtlands län. Länsstyrelsen naturvärdesinventeringar.

Foto: Pontus Wallén, Länsstyrelsen Jämtlands län

Naturreseptat Prästvallen Skötselplankarta

