

Beslut

Datum
2018-01-08

Dnr (anges vid skriftväxling)
511-6632-2017

Beslut för bildande av naturreservatet Båthushöjden

Uppgifter om naturreservatet

Naturreservatets namn: Båthushöjden
NVR-id: 2046913
Kommun: Strömsund
Län: Jämtland
Väggkarta: 153 Ramsele
Lägesbeskrivning: 15 km sydost om Strömsund
Centrumkoordinater: N: 7073685 E: 542270 (SWEREF99 TM)
Fastigheter: Sporrjönäs 1:22
Ägare: Staten genom Naturvårdsverket
Förvaltare: Länstyrelsen Jämtlands län
Totalareal: 98 hektar, varav 95,4 hektar produktiv skogsmark





Innehållsförteckning

Länsstyrelsens beslut	3
Syftet med naturreservatet	3
Skälen för beslutet	3
Beskrivning av området	4
Föreskrifter	5
Skötselplan.....	7
Redogörelse för ärendet	7
Ärendets beredning	7
Synpunkter på förslaget till beslut	8
Länsstyrelsens bedömning	8
Naturvärdesinventeringar.....	9
Förenlighet med riksintressen, planer och områdesbestämmelser	9
Konsekvensutredning.....	9
Upplýsningar	9
Bilagor.....	11



Länsstyrelsens beslut

Länsstyrelsen förklarar med stöd av 7 kap. 4 § miljöbalken det område som utmärks på bifogad karta, bilaga 1, som naturreservat.

Beslutet riktar sig till var och en, fastighetsägare och innehavare av särskild rätt, vars rättigheter att använda mark- och vattenområden berörs inom reservatsområdet.

Naturreservatets namn ska vara **Båthushöjden**

Syftet med naturreservatet

Syftet med naturreservatet är att bevara biologisk mångfald och värdefulla naturmiljöer. Områdets naturskogar, som delvis är brandpräglade, och andra ingående naturmiljöer samt områdets orörda karaktär med dess ekosystem och biologiska mångfald ska bevaras och utvecklas. Syftet är också att inom ramen för bevarandet av biologisk mångfald och naturmiljöer tillgodose behovet av områden för friluftslivet.

Syftet ska uppnås genom naturvårdsbränning i brandpräglade områden, fri utveckling i brandrefugier samt genom åtgärder för att gynna föryngring av lövträd. Åtgärder vidtas även för att underlätta allmänhetens friluftsliv.

Skälen för beslutet

Naturreservatets prioriterade bevarandevärden och därmed skälen för beslutet är förekomsten av:

- Brandpräglad tallskog med ett glest, solgenomsläppligt trädskikt, ett tunt humusskikt samt gamla brandskadade träd, torrakor och lågor i olika nedbrytningsstadier.
- Grandominerade ”brandrefugier” präglade av intern beståndsdynamik, inklusive kontinuitet av gamla träd och död ved i olika nedbrytningsstadier.
- Lövträdsrik skog med lövträd i spridda åldrar och goda ljusförhållanden till gagn för ljus- och värmegynnade vedlevande lavar och insekter på lövträd.
- Bark- och vedlevande mossor, svampar, lavar och insekter samt marklevande svampar och hålhäckande fåglar.

Beskrivning av området

Naturreseptatet Båthushöjden är 98 hektar stort och beläget cirka 15 kilometer sydost om Strömsund. I området ingår två höjder med tallnurskog; Båthushöjden och Malmhöjden samt därtill en mellanliggande svacka med lövrik blandskog. En mindre del av sjöarna Sturvattnet samt Mörtvattnet ingår också i reservatets avgränsning.

De båda höjderna, Båthushöjden i nordväst och Malmhöjden i sydost, domineras kraftigt av tall och det rådande trädskiktet är mellan 250 – 300 år. Tillväxten är svag och mängden död ved är låg till måttlig. Fläckvis i tallskogen hittas även relativt gott om aspar som ofta hyser en värdefull kryptogamflora. Den västra sidan av Båthushöjden bär tydliga spår av en brand som ägde rum i mitten av 1900-talet. De gamla träd som överlevt har i regel tydliga brandljud och står ofta omgivna av yngre tallar som grott efter branden. Övriga delar av Båthushöjden, liksom hela Malmhöjden, bär få och gamla spår av brand. Inga brandspår i levande tallar har hittats där. En lindrig plockhuggning har skett i hela området, men höjderna är anmärkningsvärt lite påverkade av skogsbruk med tanke på de stora mängder av grova fina furor som förekommer.

Svackan mellan höjderna, liksom Båthushöjdens södra sluttning, domineras av en lövrik blandskog. En bäck med omgivande lövrik sumpskog rinner längst ner i dalgången. I sluttningen upp mot Malmhöjden växer gott om asp, sälg och björk och lavfloran på lövträden är påtagligt intressant. Bland annat märks gelélavar på aspstammar och rikligt med lunglav och skrovellav på flera björkar i relativt öppna lägen. Båthushöjdens östra och södra sidor har avverkats (2008/2009), men god hänsyn har tagits till de befintliga naturvärdena och i princip alla lövträd har sparats. Ingen markberedning har heller genomförts. Även på denna sida svackan märks en värdefull kryptogamflora på lövträden och den ökande ljusstrålningen efter avverkningen kommer troligen att ha en ytterligare positiv inverkan. På stora partier inom det avverkade området växer ett kraftigt lövuppslag, bestående främst av asp och björk. Nära toppen av de bågiga höjderna finns djupa sprickliknande formationer med helt annan karaktär än omgivande tallmark. Där dominerar gran med visst inslag av lövträd.

En mer omfattande beskrivning finns i skötselplanen, bilaga 4.



Föreskrifter

För att uppnå och tillgodose syftet med naturreservatet beslutar Länsstyrelsen med stöd av 7 kap. 5, 6 och 30 §§ miljöbalken samt 22 § första stycket förordningen (1998:1252) om områdesskydd enligt miljöbalken m.m. att nedan angivna föreskrifter ska gälla för naturreservatet.

A. Föreskrifter enligt 7 kap. 5 § andra stycket miljöbalken om inskränkningar i rätten att använda mark- och vattenområden
Utöver föreskrifter och förbud enligt andra lagar är det förbjudet att inom naturreservatet:

1. uppföra byggnad eller annan anläggning, till exempel vindkraftverk, mast, antenn, luft- eller markledning, bro, eller spång.
2. sätta upp tavla, plakat, skylt, göra inskrift eller liknande,
3. anordna upplag, utföra fyllning eller tippning, spränga, schakta, borra, gräva, markbereda, utföra någon annan typ av markbearbetning eller bedriva täkt av något slag,
4. anlägga väg, skoterled, uppställningsplats för fordon, eller liknande anläggningar,
5. framföra motordrivet fordon i terräng på barmark,
6. dika, kulvertera dike, dämna, eller utföra annan åtgärd som påverkar områdets naturgivna hydrologiska förhållande,
7. utföra skogsvårds- eller skogsskötselåtgärder, eller på annat sätt fälla eller skada träd och buskar, samt flytta eller upparbeta stående och liggande döda träd eller delar av träd,
8. införa för området främmande växt- eller djurart,
9. använda kemiska eller biologiska bekämpningsmedel, tillföra kalk eller andra växtnäringssämnen,
10. placera ut saltstenar i anslutning till källor och fuktig-blöt mark.

Utän Länsstyrelsens tillstånd är det förbjudet att:

11. uppföra nytt jaktorn,
12. dikesrensa.

B. Föreskrifter enligt 7 kap. 6 § miljöbalken om vad ägare och innehavare av särskild rätt till fastighet förpliktas tåla

Markägare och innehavare av särskild rätt till marken förpliktas tåla att följande anordningar utförs och åtgärder vidtas för att tillgodose syftet med naturreservatet:



1. utmärkning av naturreservatets yttergränser enligt gällande anvisning,
2. uppsättning och underhåll av informationstavla vid plats som markeras på karta, bilaga 1,
3. anläggande och underhåll av parkeringsplats vid plats som markeras på karta, bilaga 1,
4. underhåll av vandringledd som markeras på karta, bilaga 1,
5. anläggande och underhåll av vandringsled på Båthushöjden med sluttningar,
6. naturvårdsbränning i områden markerade på karta, bilaga 1, samt anläggande av mineraljordssträngar för brandavgränsning, transport av bränningsutrustning med motorfordon och dylikt för att kunna genomföra åtgärden,
7. röjning och avverkning i ungskog uppkommen efter trakthyggesbruk, enligt karta, bilaga 1,
8. ringbarkning samt fällning av gran, enligt karta, bilaga 1.
9. uppförande av stängsel inom område som markeras på karta, bilaga 1,
10. borttagning av främmande arter genom mekaniska metoder.
11. undersökning och dokumentation av mark, vegetation samt växt- och djurliv i uppföljningssyfte.

C. Föreskrifter enligt 7 kap. 30 § miljöbalken om rätten att färdas och vistas och om ordningen i övrigt i naturreservatet

Utöver vad som annars gäller i lagar och författningar är det förbjudet att inom naturreservatet:

1. plocka och samla in arter av olika slag, med undantag av bär och matsvamp,
2. klättra i boträd, uppehålla sig nära rovfågelbo, lya eller gryt, samla in djur eller på annat sätt medvetet skada eller störa djurlivet,
3. göra åverkan på mark, block, växtlighet, torrträd eller annan död ved,
4. elda, annat än med medhavd ved,
5. framföra motordrivna fordon i terräng på barmark.

Undantag från föreskrifterna

Föreskrifterna ovan skall inte utgöra hinder för:

- a) förvaltaren av naturreservatet, eller den som förvaltaren uppdrar åt, att vidta de åtgärder som behövs för att tillgodose syftet med naturreservatet och som framgår av föreskrifterna under B ovan,



- b) att bedriva renskötsel i enlighet med rennäringslagen (1971:437) eller framföra motordrivet fordon vid renskötsel enligt undantag i terrängkörningsförfordningen (1978:594),
- c) att framföra motordrivet fordon i räddningstjänst och vid sjukfall,
- d) att framföra motordrivet fordon i statligt tjänsteärende,
- e) jakt,
- f) att transportera fälld björn, älg, hjort eller vildsvin med lättare terränggående motorfordon (<450kg),
- g) röjning av buskar och träd med en brösthöjdsdiameter mindre än 10 centimeter och inom 80 meter från älgpass i syfte att upprätthålla befintliga siktgator i skog,
- h) normalt underhåll av befintlig väg som markeras i karta, bilaga 1. Innebörden av normalt underhåll av väg förklaras i bilaga 3.

Skötselplan

Lännsstyrelsen fastställer i enlighet med 3 § förordningen (1998:1252) om områdesskydd enligt miljöbalken m.m. bifogad skötselplan, bilaga 4, för naturreservatets långsiktiga vård.

Redogörelse för ärendet

Ärendets beredning

Markägaren SCA informerades om Lännsstyrelsens planer på att bilda reservat i början av år 2009. Efter en del gränsändringar i dialog med markägaren kunde Lantmäteriet påbörja uppdraget att mäta in områdets gränser. Inmätningen blev klar 2014.

2013 köptes området av Naturvårdsverket genom en större markbytesaffär, det så kallade ESAB-paketet (Ersättningsmarker i Sverige AB). ESAB-paketet grundades på regeringens proposition Förändrat uppdrag för Sveaskog AB (2009/10:169) då det beslutades att 100 000 hektar produktiv skogsmark skulle avstyckas från Sveaskogs markinnehav för att användas som ersättningsmark vid naturreservatsbildning på större markägares innehav. Markerna fördes därefter över från Sveaskog till det nybildade ESAB, som ägs av Naturvårdsverket, för att använda till markbyten med bolagen.

Under 2017 tog Lännsstyrelsen fram ett förslag till beslut om naturreservat. Markägare, ägare av särskild rätt inom området, berörda samebyar samt ett flertal berörda myndigheter och intresseorganisationer fick möjlighet att yttra sig över förslaget.

Synpunkter på förslaget till beslut

SCA Skog AB hade synpunkter vad gäller naturreservatets gräns. De menade att berörda vattenområden bör exkluderas då fastigheten som Naturvårdsverket förvärvat av SCA enbart berör fast land. Länsstyrelsen har därför ändrat gränsen till att följa fastigheten Sporr sjönäs 1:22.

Länsstyrelsens bedömning

Området består till största delen av en tallnurskog med en stor mängd grova och gamla tallar. Detta är en naturtyp som hyser mycket höga naturvärden och som har blivit ovanlig i dagens skogslandskap. Områden som detta har varit mycket åtråvärda för avverkning. Tallskogen hyser även höga naturvärden knutna till asp.

Drygt en tredjedel av området består av lövrik blandskog med höga naturvärden knutna till lövträden. Denna del kan klassas som en medelålders till sen lövsuccesion, vilket är en prioriterad skogstyp i ”Nationell strategi för formellt skydd av skogsmark”. En långsiktig förvaltning av dessa naturvärden sammanfaller gott med naturvårdsbränning i tallskogen. En ”naturvårdande avverkning” har redan gjorts av markägaren innan, vilket till stora delar kan ses som ett positivt inslag.

Området är brandpräglad och i behov av nya bränder för att i längden behålla sina naturvärden. Tack vare områdets storlek, många bra naturliga brandgränser och god tillgång till vatten är området lämpligt att förvalta genom återkommande naturvårdsbränningar. Områdets höga värde för det rörliga friluftslivet är också ett argument för områdets bevarande.

För att områdets höga naturvärden ska bestå, behöver området undantas från skogsproduktion och annan exploatering som innebär att områdets naturvärden påtagligt skadas. Ytterligare skäl till skyddet är att i ett längre tidsperspektiv kunna genomföra önskvärda skötselåtgärder som till exempel gynnar och förlänger den lövrika successionsfasen. Länsstyrelsen har bedömt att området därför bör förklaras som naturreservat.

Beslutet om naturreservat följer gällande riktlinjer för prioritering av naturreservatsskydd och Sveriges internationella åtaganden om skydd av den biologiska mångfalden, samt Sveriges miljökvalitetsmål.

Länsstyrelsen bedömer att beslutet bidrar till att uppfylla miljö kvalitetsmålen *Levande skogar* samt *Ett rikt växt- och djurliv*.

Naturvärdesinventeringar

SCA har genomfört flera naturvärdesinventeringar i området och därvid klassat vissa delar som nyckelbiotoper. I Länsstyrelsens regi genomfördes en naturvärdesinventering i reservatsområdet år 2008.

Förenlighet med riksintressen, planer och områdesbestämmelser

Naturreservatet berörs inte av något riksintresse.

Gällande översiktsplan för Strömsunds kommun antogs 2014. Översiktsplanen anger ingen specifik markanvändning för det aktuella området. Länsstyrelsen bedömer därmed att detta beslut är förenligt med en från allmän synpunkt lämplig användning av mark- och vattenresurserna samt med den för området gällande kommunala översiktsplanen. Vidare bedömer Länsstyrelsen att inskränkningarna i enskilds rätt att använda mark eller vatten inte går längre än som krävs för att syftet med skyddet ska tillgodoses.

Konsekvensutredning

I enlighet med vad som sägs i 4 och 5 §§ förordningen (2007:1244) om konsekvensutredning vid regelgivning, bedömer Länsstyrelsen att föreskrifterna enligt 7 kap. 30 § miljöbalken innebär så begränsade kostnadsmässiga och andra konsekvenser att det saknas skäl för en konsekvensutredning av regelgivningen.

Upplýsningar

Föreskrifterna under C ovan, enligt 7 kap. 30 § miljöbalken om rätten att färdas, vistas och om ordningen i övrigt inom naturreservatet, gäller omedelbart, även om de överklagas.

Den som vill göra anspråk på ersättning eller kräva inlösen av fastighet ska väcka talan hos mark- och miljödomstolen mot staten inom ett år från det att beslutet på vilket anspråket grundas har vunnit laga kraft vid påföljd att rätten till ersättning eller inlösen annars går förlorad.

Detta beslut ska kungöras i länets författningssamling och i ortstidningarna Östersundsposten och Länstidningen.

Länsstyrelsen i Jämtlands län är förvaltare av naturreservatet

Lännsstyrelsen ska enligt 2 kap. 8 § miljötillsynsförordningen (2011:13) utöva operativ tillsyn över att naturreservatets föreskrifter följs. Enligt 29 kap. 2 och 2a §§ miljöbalken gäller bland annat att brott mot föreskrift som meddelats med stöd av 7 kap. miljöbalken kan medföra straffansvar. Har någon vidtagit åtgärd i strid mot meddelad föreskrift, kan Lännsstyrelsen enligt 26 kap. 9 och 14 §§ miljöbalken vid vite förelägga om rättelse.

Enligt 4 § skogsvårdslagen (1979:429) ska bestämmelser i denna lag eller med stöd av lagen meddelade föreskrifter inte tillämpas i den mån vad där sägs strider mot föreskrifter för naturreservatet. Det innebär till exempel att eventuella vindfällen och stormskadad skog lämnas orörda. Spontana bränder kan tillåtas inom naturreservatets gränser, i enlighet med aktuell strategi för naturvårdsbränning och spontana bränder i skyddade områden, framtagen av Lännsstyrelsen i Jämtlands län.

Enligt 3 kap. 9 § lagen (2003:778) om skydd mot olyckor har, efter en eventuell brand, ägaren eller nyttjanderättshavaren ansvar för bevakning i den utsträckning som har beslutats av räddningsledaren efter avslutad räddningsinsats. Behövs bevakning med hänsyn till risken för ny brand men kommer bevakningen inte till stånd, får räddningsledaren utföra bevakningen på ägarens eller nyttjanderättshavarens bekostnad.

Lännsstyrelsen kan meddela dispens från föreskrifter om det finns särskilda skäl och om det är förenligt med förbudets eller föreskriftens syfte.

Utöver föreskrifterna för naturreservatet gäller också generella bestämmelser till skydd för naturmiljön, till exempel:

- hänsynsregler enligt 2 kap. 3§ miljöbalken,
- fridlysning av alla vilda fåglar och däggdjur samt deras ägg, ungar och bon enligt jaktlagen (1987:259). Vissa andra växt- och djurarter är fridlysta enligt 8 kap. miljöbalken och artskyddsförordningen (2007:845),

Beslut i detta ärende har fattats av landshövding Jöran Hägglund. Vid den slutliga handläggningen av ärendet deltog även länsråd Susanna Löfgren, biträdande länsråd Bengt-Åke Strömquist, biträdande naturvårdschef Göran Gabling samt handläggare Moa Walldén, den sistnämnde föredragande.

Detta beslut har signerats elektroniskt och saknar därför underskrifter.

Jöran Hägglund
(beslutande)

Moa Walldén
(föredragande)

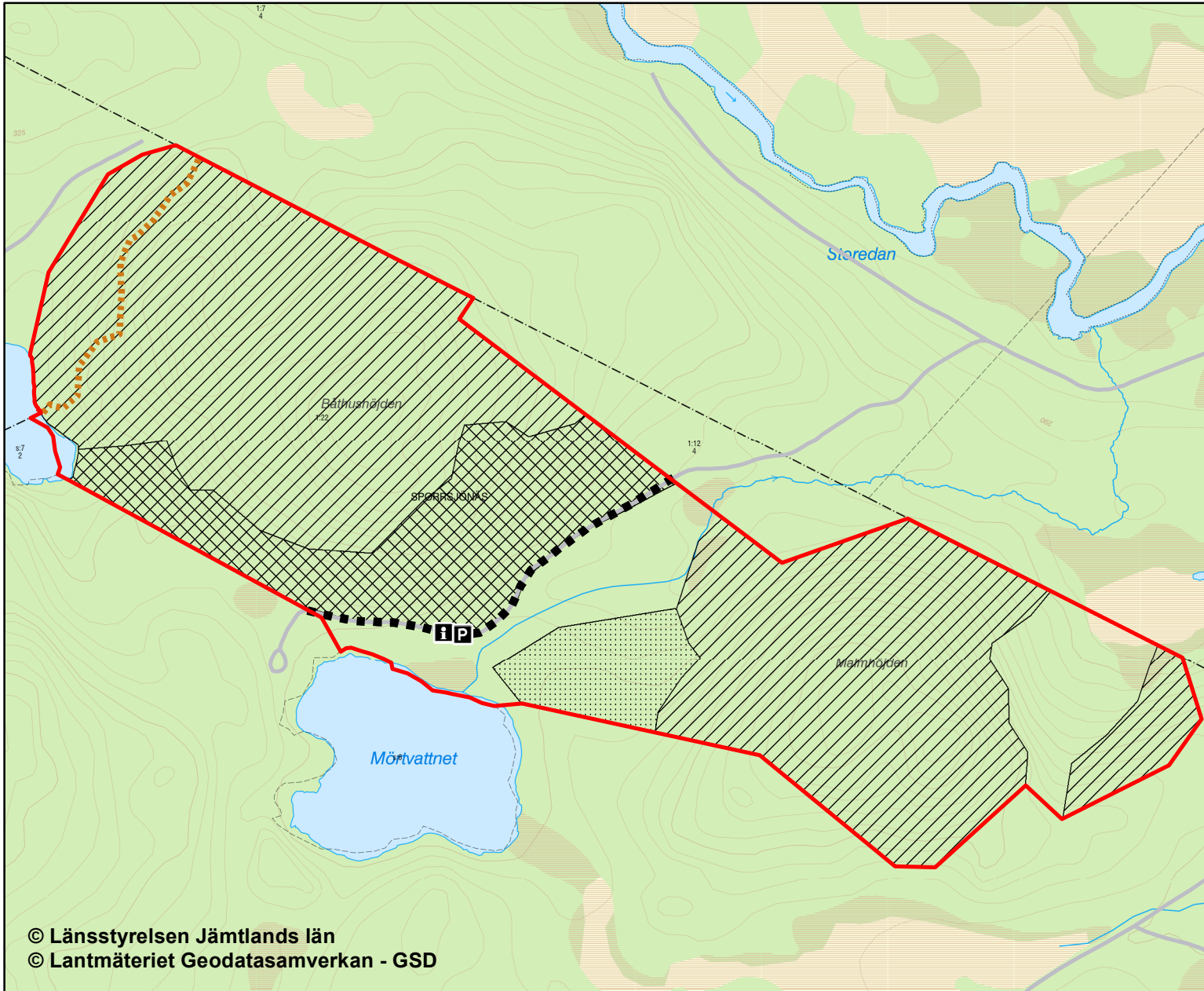
Beslutet godkänns av beslutande, föredragande tjänsteman och av samtliga deltagande, digitalt via beslutsfunktionen i ärendehanteringssystemet.

Bilagor









1. Beslutskarta
2. Översiktskarta
3. Underhåll av väg
4. Skötselplan
- 4a. Skötselplankarta



Naturreservatet Båthushöjden Beslutskarta



© Länsstyrelsen Jämtlands län
© Lantmäteriet Geodatasamverkan - GSD

-  Gräns för naturreservatet
-  Naturvårdsbränning
-  Ringbarkning av gran, naturvårdsbränning i delar
-  Stängsling, naturvårdande röjning/avverkning, naturvårdsbränning i delar
-  Väg som får underhållas enligt undantag
-  Uppmärkt vandringsled
-  Parkeringsplats
-  Informationstavla

0 500 m

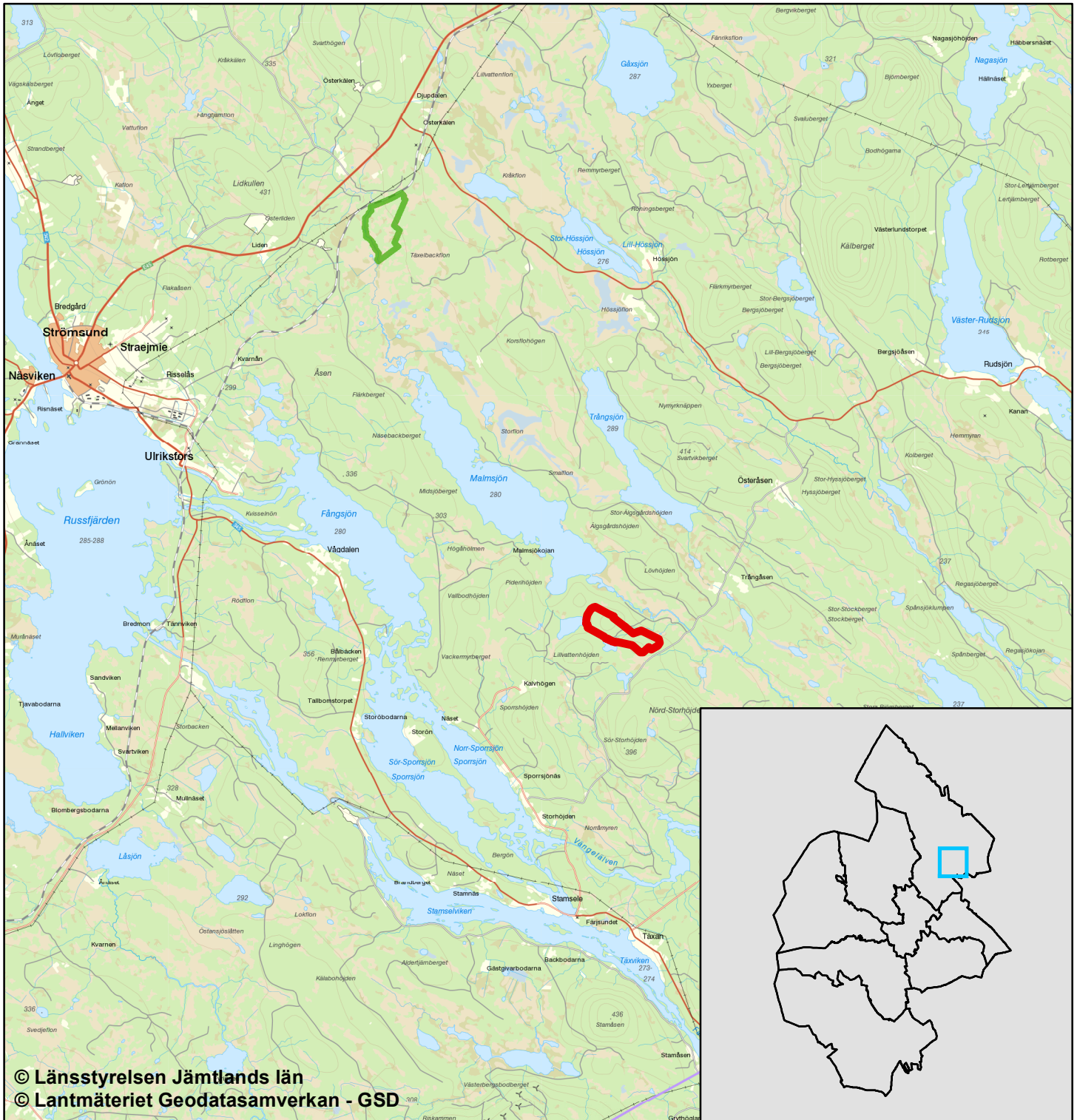
Skala 1:10 000


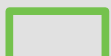




Naturreservatet Båthushöjden

Översiktskarta



-  Gräns för naturreservatet
-  Övriga naturreservat



Skala 1:150 000

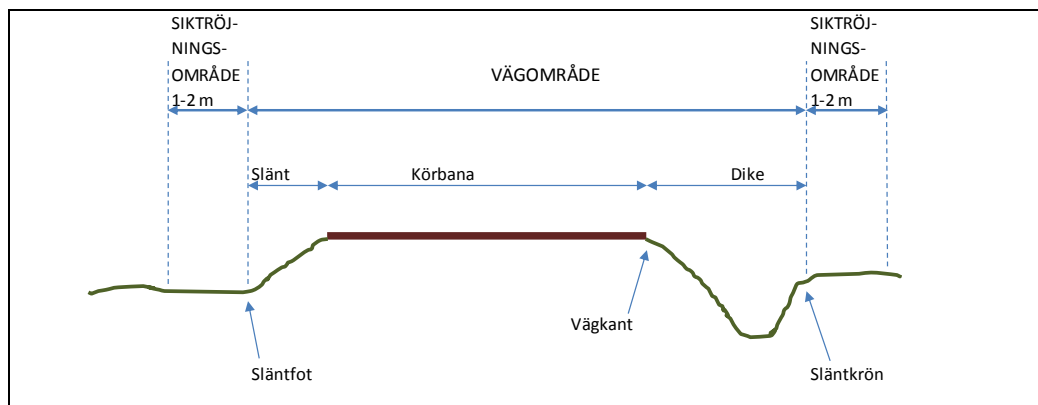


Underhåll av väg

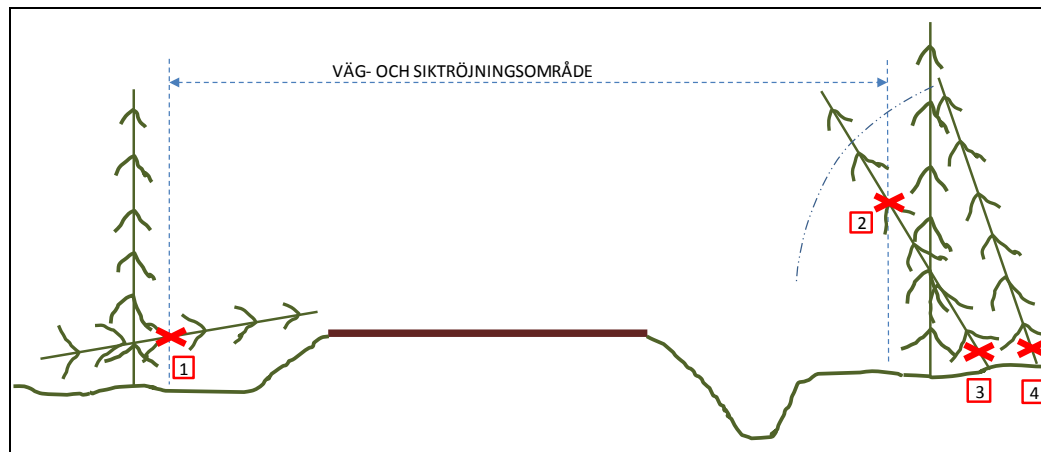
Utan hinder av naturreservatsföreskrifter äger väghållaren rätt att inom vägområdet vidta alla för vägens bestånd och brukande erforderliga åtgärder såsom till exempel dikning, hyvling, grusning, dammbindning, trädfällning, sly- och buskröjning, trumbyten, snöröjning och halkbekämpning.

Utan hinder av naturreservatsföreskrifter äger väghållaren vidare rätt att fälla träd och röja sly och buskar utanför vägområdet, inom det så kallade siktröjningsområdet, intill en bredd av en meter där vägen är i huvudsak rak och intill en bredd om två meter i innerkurvor.

Definitioner av vägområde, siktröjningsområde och väganläggningens olika delar framgår av nedanstående principskiss.



Utän hinder av naturreservatsföreskrifter äger väghållaren rätt att fälla och/eller kapa så kallade farliga kanträd med mera, i enligt med nedanstående principskiss.



Nedfallna träd som inkräktar i vägområde och/eller siktröjningsområde får kapas i gränsen för siktröjningsområdet (1). Lutande träd som inkräktar i vägområde och/eller siktröjningsområde får kapas vid gräns för siktröjningsområdet (2) alternativt vid rot (3).

Lutande träd utanför siktröjningsområdet som riskerar att inkräkta i eller falla in i siktröjningsområdet och/eller vägområdet får kapas vid rot (4).

För samtliga fall gäller att fällda och/eller kapade träd, delar av träd med mera, skall kvarlämnas i terrängen. Dock alltid utanför gräns till det så kallade siktröjningsområdet. Vid utförande av dessa åtgärder, liksom vid åtgärder för vägens bestånd och brukande i övrigt, skall väghållaren söka minimera åverkan i terrängen, det vill säga i möjligaste mån minimera skada på de naturvärden med mera som naturreservatet syftar till att skydda.

Inför större arbeten, till exempel efter omfattande stormfällning eller inför byte av vägtrumma/vägbro i vattendrag, bör länsstyrelsen underrättas i förväg om de planerade arbetena.



Skötselplan för naturreservatet Båthushöjden

Innehållsförteckning

BESKRIVNINGSDDEL.....	2
Syfte.....	2
Beskrivning av naturreservatet.....	2
Administrativa data	2
Områdesbeskrivning.....	2
Prioriterade bevarandevärden	5
Åtgärdsprogram för hotade arter eller livsmiljöer (ÅGP).....	5
PLANDEL.....	6
Skötsel och förvaltning av naturreservatets naturvärden	6
Skötselområde A – Lövrik sumpskog eller fuktig lövrik blandskog (13,3 hektar).....	6
Skötselområde B – Talldominerad brandpräglad naturskog (64,4 hektar).	6
Skötselområde C – Lövträdsrik barrblandskog (4,5 hektar)	8
Skötselområde D – Ung lövträdsrik blandskog (15,5 hektar).....	8
Skötsel och förvaltning av naturreservatets friluftslivsvärden	10
Utmärkning av naturreservatets gräns.....	10
Sammanfattning och prioritering av planerade skötselåtgärder	11
Övriga uppgifter.....	11
Bränningsplan.....	11
Uppföljning	11
Tillsyn.....	12
Finansiering av naturvårdsförvaltningen	12
Källförteckning	12

BESKRIVNINGSDDEL

Syfte

Syftet med naturreservatet är att bevara biologisk mångfald och värdefulla naturmiljöer. Områdets naturskogar, som delvis är brandpräglade, och andra ingående naturmiljöer samt områdets orörda karaktär med dess ekosystem och biologiska mångfald ska bevaras och utvecklas. Syftet är också att inom ramen för bevarandet av biologisk mångfald och naturmiljöer tillgodose behovet av områden för friluftslivet.

Syftet ska uppnås genom naturvårdsbränning i brandpräglade områden, fri utveckling i brandrefugier samt genom åtgärder för att gynna förnygring av lövträd. Åtgärder vidtas även för att underlätta allmänhetens friluftsliv.

Beskrivning av naturreservatet

Administrativa data

Naturreservatets namn	Båthushöjden
Län	Jämtland
Kommun	Strömsund
Fastighet	Sporrsjönäs 1:22
Markägare	Staten via Naturvårdsverket
Areal	98 hektar
Förvaltare	Länstyrelsen i Jämtlands län

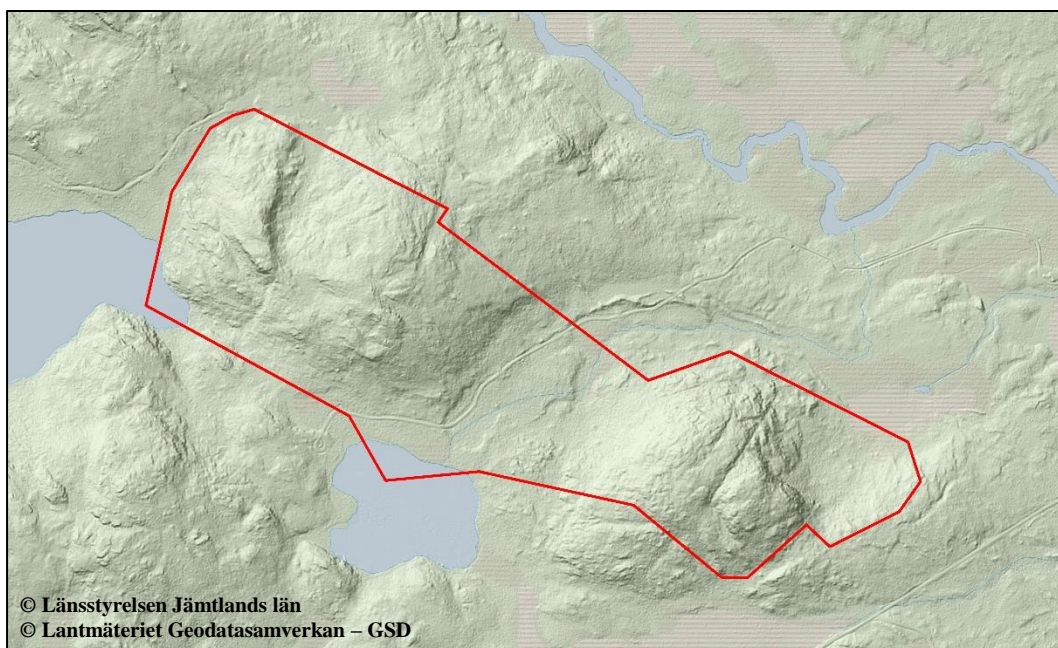
Områdesbeskrivning

Landskap och läge

Naturreservatet Båthushöjden är beläget cirka 15 kilometer sydost om Strömsund och cirka två kilometer strax söder om Malmsjön. Naturreservatet är 98 hektar stort och innefattar två talldominerade höjder; Båthushöjden och Malmhöjden samt därtill en mellanliggande svacka med lövrik blandskog.

Geologiska förhållanden

Berggrunden består av sura-intermediära graniter och jordarten består av morän. På de båda höjderna är moränlagret tunt och berg går i dagen på flera ställen. På flera ställen i området finns även kraftiga branter med blottat berg. Såväl fuktiga som solbelysta lodytor förekommer, vilket ger goda förutsättningar för en värdefull kryptogamflora även på sten. Höjden över havet varierar mellan 300 och 380 meter.



Höjdsmodell som tydliggör landskapets terrängformer

Skogen

De båda höjderna, Båthushöjden i väst och Malmhöjden i öst, domineras av tall och det rådande trädskiktet är mellan 250 - 300 år. Tillväxten är svag och mängden död ved är låg till måttlig. Fläckvis i tallskogen hittas även relativt gott om aspar som ofta hyser en värdefull kryptogamflora. Den västra sidan av Båthushöjden bär tydliga spår av en brand som ägde rum under mitten av 1900-talet. De gamla träd som överlevt har i regel tydliga brandljud och står ofta omgivna av yngre tallar som grott efter branden. Troligen har branddödade träd tagits tillvara eftersom mängden död ved är betydligt mindre än vad man kan förvänta sig efter en sådan relativt nylig brand. Övriga delar av Båthushöjden, liksom hela Malmhöjden, bär få och gamla spår av brand. Inga brandspår i levande tallar har hittats där. En lindrig plockhuggning har skett i hela området, men höjderna är anmärkningsvärt lite påverkade av skogsbruk med tanke på de stora mängderna av grova fina furor som förekommer.

Svackan mellan höjderna, liksom Båthushöjdens södra sluttning, domineras av lövrik blandskog. En bäck med omgivande lövrik sumpskog rinner längst ner i dalgången. I sluttningen upp mot Malmhöjden växer gott om asp, sälg och björk och lavfloran på lövträden är påtagligt intressant. Bland annat märks gelélavar på aspstammar och rikligt med lunglav och skrovellav på flera björkar i relativt öppna lägen. Båthushöjdens östra och södra sidor har avverkats (2008/2009), men god hänsyn har tagits till de befintliga naturvärdena och i princip alla lövträd har sparats. Ingen markberedning har heller genomförts. Även på denna sida svackan märks en värdefull kryptogamflora på lövträden och den ökande ljusstrålningen efter avverkningen kommer troligen att ha en ytterligare positiv inverkan på denna. På stora partier inom det avverkade området växer ett kraftigt lövuppslag, bestående främst av asp och björk.

Förutom längs bäcken finns ett parti lövrik sumpskog beläget öster om Malmhöjden, strax söder om Storömyren. Även i anslutning till sjöarna Mörtvattnet och Storstvattnet finns mindre sådana partier.

Nära toppen av de bågiga höjderna finns djupa sprickliknande formationer med helt annan karaktär än omgivande tallmark. Där dominerar gran ofta med inslag av lövträd. Särskilt i sänkan på Malmhöjden har granskogen naturskogs kvaliteter. På flera ställen i området finns kraftiga branter med blottat berg. Såväl fuktiga som solbelysta lodytor förekommer, vilket ger goda förutsättningar för en värdefull kryptogamflora även på sten.

Kulturhistoria

Inom naturreservatet finns inga registrerade fornlämningar, men naturreservatet ligger i anslutning till de större sjöarna i kommunens östra del, vilka generellt är rika på fornlämningar. Dessa är oftast av samiskt ursprung och relaterade till olika fångstmiljöer.

Naturvårdsarter

Någon systematisk artinventering är inte utförd, men totalt är 19 rödlistade arter¹ funna i området, varav fem är klassade som hotade (VU) och 14 som missgynnade (NT).

I tallskogen finns flera gamla tallar angripna av reliktblöck *Nothorhina muricata* (NT). På gamla tallågor har vaddporing *Anomoporia kamtschatica* (NT), svällticka *Skeletocutis papyracea* (NT) och ulltickeporing *Skeletocutis brevispora* (VU) noterats. På yngre tallågor växer bland annat gullticka *Skeletocutis amorphia*. På torraka sågs kortskaftad ärgspik *Microcalicium ahlneri* (NT). I marksvampsfloran märks dropptaggsvamp *Hydnellum ferrugineum*, skarp dropptaggsvamp *Hydnellum peckii* och skrovlig taggsvamp *Sarcodon scabrosus* (NT). Markvegetationen är annars torftig, men nämns kan plattlumner *Lycopodium complanatum* och knärot *Goodyera repens* (NT). På aspar i tallskogen växer läderlappslav *Collema nigrescens* (NT), stiftgelélav *Collema furfuraceum* (NT), lunglav *Lobaria pulmonaria* (NT), skrovellav *Lobaria scrobiculata* (NT) och skinnlav *Leptogium saturninum*.

I den lövrika blandskogen växer gott om lunglav och skrovellav på asp, sälg och björk. På asp finns också skinnlav och läderlappslav. Doftticka *Haploporus odoratus* (VU) växer på flera ställen på sälg. Spröd mjölporing *Techispora mollusca* är hittad på en asplåga.

Markvegetationen är tämligen ordinär, men i en lövträdsrik brant sågs vispstarr *Carex digitata* och grönkulla *Coeloglossum viride*.

Intressanta arter på gran hittas främst i de djupa sänkorna uppe på höjderna. Där växer ofta rikligt med garnlav *Alectoria sarmentosa* (NT) och på lågor finns gränsticka *Phellinus nigrolimitatus* (NT), ullticka *Phellinus ferrugineofuscus* (NT) och trådticka *Climacocystis borealis*. Lappticka *Amylocystis lapponica* (VU) är hittad i en annan mindre gransvacka i tallskogen. På en granlåga i sumpskogen nära bäcken hittades vågticka *Spongiporus undosus*

¹ Rödlistade arter kategoriseras enligt ArtDatabanken 2015: VU = sårbar, NT = nära hotad.



(VU). I bergbranterna märks skuggblåslav *Hypogymnia vittata*, lunglav, skrovellav och bårdlav *Nephroma parile* på sten. Även en obestämd fjädermossa hittades.

Fågellivet tycks vara intressant i området. I tallskogen ses bland annat tofsmes *Lophophanes cristatus*, trädkrypare *Certhia familiaris* och dubbeltrast *Turdus viscivorus*. Såväl sidensvans *Bombycilla garrulus* som tornseglare *Apus apus* (VU) häckar i området, tornseglaren i ett hål i en grov asp. Gott om spår av hackspettar syns och både tretåig hackspett *Picoides tridactylus* (NT) och större hackspett *Dendrocopos major* tycks häcka här.

Rennäring

Området där naturreservatet är beläget ligger inom rennäringens vinterbetesland.

Friluftsliv

Området används huvudsakligen som jaktmark och i stor utsträckning även för fiske. Småskalig natur- och kulturturism bedrivs i närområdet och naturreservatet är ett viktigt område för denna verksamhet.

Prioriterade bevarandevärden

- Brandpräglad tallskog med ett glest, solgenomsläppligt trädskikt, ett tunt humusskikt samt gamla brandskadade träd, torrakor och lågor i olika nedbrytningsstadier.
- Grandominerade ”brandrefugier” präglade av intern beståndsdynamik, inklusive kontinuitet av gamla träd och död ved i olika nedbrytningsstadier.
- Lövträdsrik skog med lövträd i spridda åldrar och goda ljusförhållanden till gagn för ljus- och värmegynnade vedlevande lavar och insekter på lövträd.
- Bark- och vedlevande mossor, svampar, lavar och insekter samt marklevande svampar och hålhäckande fåglar.

Åtgärdsprogram för hotade arter eller livsmiljöer (ÅGP)

Vid förvaltningen av naturreservatet ska särskild hänsyn tas till av Naturvårdsverket fastställda åtgärdsprogram för hotade arter eller livsmiljöer. Inga sådana arter eller livsmiljöer är kända inom naturreservatet, men om Länsstyrelsen får ny kunskap om arter eller naturtyper berörda av ÅGP inom naturreservatet ska prioriterade åtgärder för dessa kunna utföras, under förutsättning att de inte bryter mot naturreservatets syfte och föreskrifter.

PLANDEL

Skötsel och förvaltning av naturreservatets naturvärden

Naturreservatet har delats in i fyra skötselområden (A-D) där den långsiktiga förvaltningen av områdets främst skogliga naturvärden skiljer sig åt. Område A utgörs av en lövträddrik fuktig skog, där naturvärdena bäst utvecklas genom fri utveckling. Område B består av brandpräglad barrblandskog dominerad av tall. Område C består av en lövträddrik barrblandskog. Område D utgörs av lövträddrik ungskog.

Skötselområde A – Lövrik sumpskog eller fuktig lövrik blandskog (13,3 hektar)

Beskrivning

Skötselområde A består av två olika delområden. Svackan mellan höjderna, domineras av en fuktig lövrik blandskog (A1). En bäck med omgivande lövrik sumpskog rinner längst ner i dalgången. Ytterligare ett område (A2) med lövrik sumpskog finns öster om Malmhöjden och strax söder om Storömyren. Lunglav på asp och sälg samt vågticka på gran är framträdande arter i detta skötselområde.

Delområde A1 är 7,6 hektar och delområde A2 är 5,7 hektar.

Bevarandemål

Skötselområdets skogliga struktur och sammansättning ska vara tydligt präglad av intern beståndsdynamik. Skogen ska ha karaktär av en artrik fuktig blandskog, med stort inslag av lövträd som asp, björk och sälg. Skötselområdets våtmarker, inklusive bäcken och sumpskogen, ska hysa en naturlig hydrologi och näringsstatus. Naturtyperna ska ha rika och ej minskande förekomster av typiska arter. Arealen fuktig eller blöt lövträddrik skog ska uppgå till 13,3 hektar.

Skötselåtgärder

- Inga – fri utveckling

Skötselområde B – Talldominerad brandpräglad naturskog (64,4 hektar).

Beskrivning

Skötselområdet utgörs av tre avgränsade områden av brandpräglad tall- eller barrblandskog. Dessa är delvis negativt påverkade av dimensionsavverkning och uteblivna skogsbränder. På toppen av de två höjderna (Båthushöjden och Malmhöjden) förekommer djupa sprickliknande formationer som utgjort brandrefugier för gran och lövträd. Skogen har höga naturvärden, gott om gamla träd, men delvis brist på död ved samt brandskadade träd. Brandljud och riktigt gamla träd förekommer främst på båthushöjdens västra sida. Tillväxten är svag. Inga diken förekommer i området.

Delområde B1 är 36,2 hektar och utgörs av "Båthushöjden" med 270-årig, talldominerad barrblandskog. Brandljud förekommer både på död ved samt på levande träd. De gamla tallarna bär spår efter flera bränder.



Länsstyrelsen Jämtlands län

Delområde B2 är 25,3 hektar och utgörs av "Malmhöjden" - en delvis blockrik höjd med 250-årig talldominerad barrblandskog med inslag av äldre tallöverståndare. Inslag av hållmark förekommer och hela området utmärks av en allmänt varierad topografi. Det finns spår av dimensionsavverkning. Gran har växt in i vissa delar och en del av granskogen har naturskogskvaliteter. Spår efter brand påträffas främst på död ved, men även på enstaka äldre träd. Asp förekommer bitvis rikligt, dock saknas grövre/äldre asp. Lunglav påträffas på sälg, tjäder är vanligt förekommande och björn rör sig i området.

Delområde B3 är 2,9 hektar och utgörs av en annan avgränsad tallklädd höjd av Malmhöjden. Skogen liknar i stort sett skogen i delområde B2.



Skötselområde B

Bevarandemål

Skötselområdet ska bestå av urskogsartad talldominerad barrskog. Skötselområdets struktur och sammansättning ska vara tydligt präglad av brand och branden ska ha en roll i områdets fortsatta utveckling. I perioder efter brand/bränning är delområden öppna och präglade av betydande mängder död ved. I senare stadier efter brand är områdena mer slutna. Det ska finnas rikliga och ej minskande förekomster av för naturtypen typiska arter, främst inom artgrupperna vedsvampar, vedlevande insekter, hackspettar och andra hålhäckande fåglar.



Skötselåtgärder

- Naturvårdsbränning, där de naturliga grandominerade brandrefugierna undantas från bränning. Åtgärden utförs separat i olika delområden, enligt av förvaltare upprättad bränningsplan. Planering och utförande av skötselåtgärden ska föregås av samråd med berörda samebyar.

Skötselområde C – Lövträdsrik barrblandskog (4,5 hektar)

Beskrivning

Skötselområde C utgörs av en lövträdslik brandpåverkad barrblandskog, av lövbrännekarakter, som karaktäriseras av äldre högvuxna tallar och ett stort inslag av asp, sälg och björk. Lavfloran på lövträden är påtagligt intressant, exempelvis förekommer stiftgelélav på asp samt rikligt med lunglav och skrovellav på björk.

Bevarandemål

Skötselområdet ska bestå av lövträdsrik naturbarrblandskog med inslag av gamla tallar. Såväl gamla som yngre granar förekommer. Brand ska ha en viss roll i områdets fortsatta utveckling. I brända områden finns större mängder död ved, bland annat i form av grova lövträd, samtidigt som såväl tall som lövträd har möjlighet till förnygring. Det ska finnas grupper av asp och björk i ljusöppna lägen spridda i beståndet i syfte att gynna ljus-/värmegynnade lavar och insekter som lever på lövträdens stammar. Det ska under överskådlig framtid finnas ålders- och diameterspridning bland lövträden. Det ska finnas rikliga och ej minskande förekomster av för naturtypen typiska arter.

Skötselåtgärder

- Naturvårdsbränning i syfte att skapa död ved av lövträd, gynna äldre tallar och skapa förutsättningar till tall- och lövförnygring. Vid planering av bränning i skötselområde B kan det övervägas ifall det är lämpligt att angränsande områden av skötselområde C ingår.
- Selektiv ringbarkning, eller motsvarande åtgärd, för att döda eller försvaga granar i och kring grupper av asp och björk. Detta i syfte att minska granens konkurrens med lövträden och att öka ljusinsläppet.

En detaljplanering av skötselområdet utförs initialt för att uppskatta behovet av åtgärder och var åtgärderna lämpligast bör utföras.

Skötselområde D – Ung lövträdsrik blandskog (15,5 hektar)

Beskrivning

Ett avverkningspåverkat område med kraftigt uppslag av lövträd, främst av björk och asp. Många äldre lövträd har lämnats kvar vid tidigare avverkning (2009) och marken har inte markberetts. Här förekommer lunglav, främst på asp och sälg, och skrovellav på asp, sälg och björk.



Skötselområde D

Bevarandemål

Skötselområdet ska bestå av lövträdsrik flerskiktad olikåldrig blandskog. Här och var i området ska det finnas grupper av asp som står mer ljusöppet. Det ska under en överskådlig framtid finnas en ålders- och diameterspridning bland lövträden så att nya träd kontinuerligt ska kunna växa sig gamla och grova.

Skötselåtgärder

- Röjning av gran i ungskogsbeståndet, för att gynna en utveckling mot ett äldre lövrikt bestånd innehållande grova aspar och björkar.
- Stängsling av mindre partier av ungskogsbeståndet med större uppslag av asp och övriga lövträd. Detta i syfte att skydda uppväxande lövträd från viltbete.
- Naturvårdsbränning i delar och i syfte att skapa nya lövsuccessioner. Vid planering av bränning i skötselområde B kan det övervägas ifall det är lämpligt att angränsande områden av skötselområde D ingår.
- Selektiv ringbarkning, eller motsvarande åtgärd, för att döda eller försvaga granar i och kring grupper av asp och björk. Detta i syfte att minska granens konkurrens med lövträden och att öka ljusinsläppet. Denna åtgärd görs först när ungskogen är kring 50 år.

En detaljplanering av skötselområdet utförs initialt för att uppskatta behovet av åtgärder och var åtgärderna lämpligast bör utföras.

Skötsel och förvaltning av naturreservatets friluftslivsvärden

Särskilt den västra delen av reservatet nyttjas som utflyktsmål. En äldre stig leder in i reservatsområdet norrifrån. Reservatsområdet används även för jakt och fiske samt bärplockning. Genom att området nu ges naturreservatsstatus kommer områdets höga natur- och friluftslivsvärden bli ännu mer kända, vilket kan innebära att besökstrycket ökar.

Bevarandemål

Att inom ramen för bevarandet av biologisk mångfald och naturmiljöer tillgodose behovet av områden för friluftslivet.

Skötselåtgärder

- Informationstavla för naturreservatet sätts upp vid områdets entré.
- Anläggande och underhåll av stig.

Utmärkning av naturreservatets gräns

Naturreservatet skall utmärkas i fält enligt Naturvårdsverkets anvisningar.



Sammanfattning och prioritering av planerade skötselåtgärder

Skötselområde	Skötselåtgärder	Prio	När	Frekvens
Hela naturreservatet	Markering av naturreservatets gränser	1	Inom 1 år	Återkommande vid behov
Friluftsliv	Uppsättning av en informationstavla	1	Inom 1 år	Engångsåtgärd
Friluftsliv	Anläggning och underhåll av stig	1	Inom 1 år	Löpande
B1 och B2	Naturvårdsbränning	1	Enligt bränningsplan	Enligt bränningsplan
B3	Naturvårdsbränning	2	Enligt bränningsplan	Enligt bränningsplan
C & D	Naturvårdsbränning i delar	3	Enligt bränningsplan	Enligt bränningsplan
C & D	Ringbarkning av gran	2	Enligt detaljplan	Enligt detaljplan
D	Röjning av gran	2	Enligt detaljplan	Enligt detaljplan
D	Utreda behov av stängsling	2	Enligt detaljplan	En gång

Övriga uppgifter

Bränningsplan

Syftet med en bränningsplan är bland annat att tydligt redovisa bränningsområdets avgränsning (geografiskt och i terrängen), beskriva kvalitativa mål med bränningen ur naturvårdessynpunkt samt att tydliggöra bränningens planering ur säkerhetssynpunkt. I samband med bränningsplaneringen ska samråd med berörd sameby ske.

Uppföljning

En uppföljning av beskrivna bevarandemål ska ske för varje skötselområde för bedömning av områdets bevarandetillstånd. Uppföljningsarbetet anges och utförs av Länstyrelsen eller av denne enligt skrivna avtal utsedd uppdragstagare. Resultat från kommande uppföljning av bevarandestatusen kan eventuellt påkalla en revidering av skötselplan och målindikatorer. Målindikatorer för uppföljning av bevarandemålen för naturreservatets skötselområden anges i ett särskilt dokument kallat uppföljningsplan och beslutas om separat.

Tillsyn

Länsstyrelsen ansvarar för att fortlöpande tillsyn av att naturreservatets föreskrifter efterlevs.

Finansiering av naturvårdsförvaltningen

Naturvårdsförvaltningen bekostas av Naturvårdsverket genom skötselanslag för biotopvårdande åtgärder, utmärkning av reservatets gränser, områdestillsyn samt löpande underhåll.

Källförteckning

Tryckta källor

- Strömsunds kommun 2014. Översiktsplan för Strömsunds kommun.
- Lundqvist, J, 1969: Jordartskarta över Jämtlands län, skala 1:200 000. Sveriges geologiska undersökning, serie nr: Ca 45
- Länsstyrelsen i Jämtlands län 2012. Strategi för naturvårdsbränning och spontana bränder i skyddade områden i Jämtlands län 2012 - 2021. Diarienumr. 511-3838-2012.
- Naturvårdsverket 2005. Naturvårdsbränning. Vägledning för brand och bränning i skyddad skog. Naturvårdsverkets Rapport 5438.
- Naturvårdsverket 2008. Planering av naturreservat – vägledning för beskrivning, indelning och avgränsning. Naturvårdsverkets Rapport 5788.
- Naturvårdsverket 2010. Uppföljning av skyddade områden i Sverige. Riktlinjer för uppföljning av friluftsliv, naturtyper och arter på områdesnivå. Naturvårdsverkets Rapport 6379.
- Naturvårdsverket 2013. Förvaltning av skogar och andra trädbärande marker i skyddade områden. Naturvårdsverket Rapport 6561.
- Naturvårdsverket och Skogsstyrelsen 2005, reviderad 2017. Nationell strategi för formellt skyddad skog.
- Skogsstyrelsen 2000. Signalarter. Indikatorer på skyddsvärd skog. Flora över kryptogamer.
- Sveriges Geologiska Undersökning 1984. Karta över berggrunden i Jämtlands län utom förevarande Fjällsjö k:n.

Källor på internet

- Artdatabanken och Naturvårdsverket. Artportalen. www.artportalen.se.
- Naturvårdsverket. Vägledningar för svenska naturtyper och arter i EU:s naturvårdsdirektiv. www.naturvardsverket.se/Stod-i-miljoarbetet/Vagledning-amnesvis/Natura-2000/.
- Naturvårdsverket. Vägledningar för arbetet med att bilda naturreservat. <http://naturvardsverket.se/sv/Stod-i-miljoarbetet/Vagledning/Skyddade-omraden/Process-att-bilda-naturreservat/#planera>
- Riksantikvarieämbetet. Fornminnesregistret. Fornsök www.raa.se/cms/fornsok/start.html.
- Sametinget. Underlag för planer. www.sametinget.se/8382 Kartor över Riksintresse, strategiska platser och årstidsland
- Skogsstyrelsen. Nyckelbiotoper och objekt med naturvärden. Skogsdataportalen <http://skogsdataportalen.skogsstyrelsen.se/Skogsdataportalen/>



Länsstyrelsen
Jämtlands län

Skogsstyrelsen. Signalarter. www.skogsstyrelsen.se/Myndigheten/Skog-och-miljo/Biologisk-mangfald/Signalarter/

Sveriges lantbruksuniversitet (SLU). Rödlistade arter i Sverige. www.artfakta.se.

Ej tryckta källor

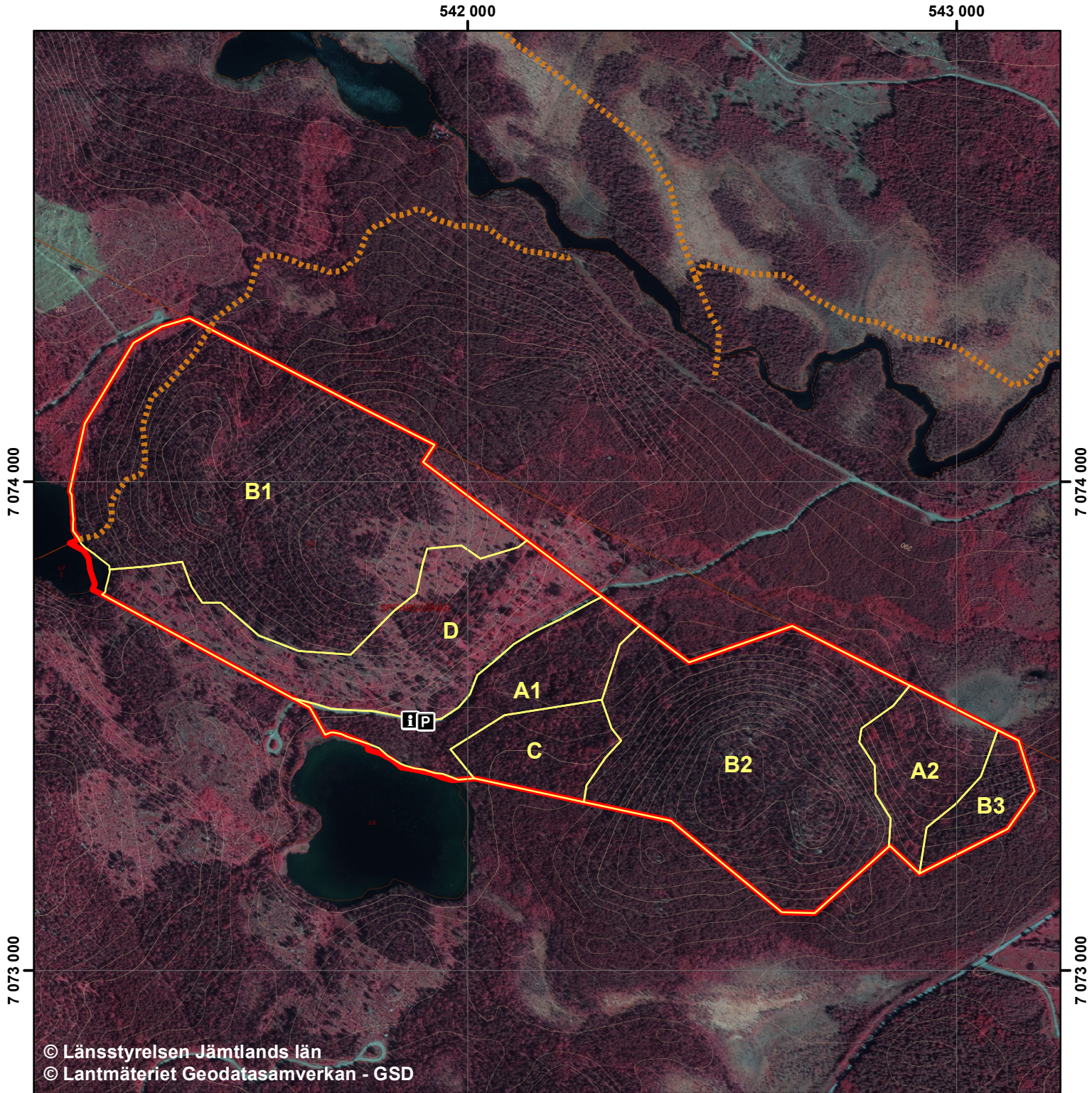
Länsstyrelsen i Jämtlands län. Länsstyrelsens artdatabas.

Länsstyrelsen i Jämtlands län. Länsstyrelsen naturvärdesinventeringar.

Foto: Länsstyrelsen Jämtlands län



Naturreservatet Båthushöjden Skötselplankarta



- Gräns för naturreservatet
- Gräns för skötselområden
- Uppmärkt vandringsled
- Parkering
- Informationstavla

SWEREF99 TM

0 500 m

Skala 1:11 000

