

## Bildande av Öjsbergets naturreservat i Malung-Sälens kommun

### Beslut

Länsstyrelsen i Dalarnas län beslutar med stöd av 7 kap. 4 § miljöbalken att förklara det område som avgränsats på bifogad karta, bilaga 2, som naturreservat. Området omfattar cirka 67 hektar och består av äldre barrblandskog och berg. Reservatets slutliga gränser utmärks i fält.

För att tillgodose syftet med reservatet beslutar länsstyrelsen med stöd av 7 kap. 5, 6 och 30 §§ miljöbalken att nedan angivna föreskrifter ska gälla för reservatet (se *Föreskrifter*).

Länsstyrelsen fastställer samtidigt skötselplanen för naturreservatets långsiktiga vård, enligt bilaga 4, med stöd av 3 § förordningen (1998:1252) om områdesskydd enligt miljöbalken.

Naturvårdsförvaltare ska vara Länsstyrelsen i Dalarnas län.

### Uppgifter om naturreservatet

Namn	Öjsberget
Kommun	Malung-Sälen
Län	Dalarna
NVR id	2046637
Natura 2000-beteckning	saknas
Lägesbeskrivning	Reservatet ligger cirka 10 km nordost om Malung, väster om sjön Öjen.
Naturgeografisk region	Vågig bergkullterräng
Huvudsaklig karaktär	Äldre barrblandskog
Förvaltare	Länsstyrelsen i Dalarnas län
Fastigheter	Malung-Sälen Grimsåker 12:32
Rättigheter	-
Lantmäteriarende	W08412
Areal	Total areal: 67,4 ha Landareal: 67,4 ha Produktiv skogsmark: 67,2 ha

## Syfte med naturreservatet

Syftet med naturreservatet är att bevara biologisk mångfald och värdefulla naturmiljöer. I området finns den akut hotade arten stiftärrlav (*Sticta fuliginosa*), som ska bevaras. Områdets naturskogsartade bestånd och bergsbrant med tillhörande ekosystem har en orörd karaktär som ska bevaras. Syftet är också att inom ramen för bevarandet av biologisk mångfald och bevarandet av naturmiljöer tillgodose behovet av vistelse- och upplevelsevärden för friluftslivet.

Syftet ska tillgodoses genom att:

- skogsmark och övriga naturmiljöer med dess flora och fauna får utvecklas fritt,
- området tillgängliggörs för allmänheten genom skyltning.

## Skäl för beslut

De biologiska värdena vid Öjsberget är höga och består dels av de urskogsartade bestånden i östsluttningen samt den örtrika och diabaspåverkade granskogsdominerade nordsluttningen. Kring Öjsberget finns också gamla tallar och lövträd i olika successionsstadier samt rikligt med död ved, vilket ger förutsättningar för stor artrikedom.

Spår av tidigare avverkningar är få. Flera fuktdråg finns i den kuperade 100-150-åriga barrblandskogen. Öjsberget är Sveriges rikaste lokal för stiftärrlav. Andra intressanta arter som noterats i området är bland annat läderlappslav, rynkskinn och broktagel. Fåglar som hökuggla och slaguggla, samt tretåig hackspett har också observerats i området.

För att områdets naturvärden ska bevaras måste det undantas från skogsbruk.

Ett permanent skydd av Öjsberget medför ett bidrag till uppfyllande av miljö kvalitetsmålen Levande skogar och Ett rikt växt- och djurliv.

## Föreskrifter

För att säkerställa syftet med reservatet förordnar länsstyrelsen att nedan angivna föreskrifter skall gälla. Föreskrifterna gäller utöver vad som gäller enligt lag eller annan författning.

A Föreskrifter enligt 7 kap. 5 § miljöbalken om inskränkningar i markägaren och annan sakägares rätt att förfoga över fastighet inom naturreservatet

Utöver föreskrifter och förbud i andra lagar och författningar är det förbjudet att:

1. anordna upplag, gräva, schakta, dika, dämna eller på något sätt skada mark eller vatten,
2. avverka skog och utföra skogsvårdande åtgärd samt att upparbeta och ta bort dött träd eller vindfälle, med följande undantag:
  - befintliga sikt- och skjutgator för jaktändamål får underhållsröjas,
3. gödsla, återföra aska i gödslings syfte, kalka eller använda bekämpningsmedel,

4. plantera in, så eller sätta ut växter, djur eller andra organismer,
5. anlägga mark- eller luftledning, uppföra ny byggnad, mast eller annan anläggning, med följande undantag:
  - enklare konstruktion av naturmaterial får uppföras vid jaktpass,
6. framföra motordrivet fordon på barmark och snötäckt mark med undantag för:
  - uttransport av fälld älg, björn, hjort eller vildsvin,
  - tjänstemän i sjukvårds-, polis- eller räddningsärendet, som omgående ska anmäla insatsen till Länsstyrelsen i Dalarnas län,
7. bedriva fångst med fälla,
8. utfodra djur, lägga ut åtel eller vidta andra åtgärder för att locka/samla djur till vissa platsen, med följande undantag:
  - småfåglar får matas,
  - saltsten får sättas upp,
9. upplåta korttidsjakt inom naturreservatet, med undantag för:
  - korttidsavtal där jaktgäster ska jaga tillsammans med nyttjanderättsinnehavare med årstillstånd.

#### **B Föreskrifter enligt 7 kap. 6 § miljöbalken om markägare och annan sakägars skyldighet att tåla visst intrång.**

För att tillgodose syftet med naturreservatet förpliktas markägare och innehavare av särskild rätt att tåla att följande anordningar och åtgärder vidtas inom naturreservatet:

1. utmärkning av reservatet, uppsättning av informationstavlor för friluftslivets behov,
2. åtgärder som gynnar stiftärrlav,
3. undersökningar för uppföljning av skötselplanen och reservatets syfte.

#### **C Ordningsföreskrifter med stöd av 7 kap. 30 § miljöbalken**

Utöver föreskrifter och förbud i andra lagar och författningar är det förbjudet att:

1. skada växande eller döda – stående eller omkullfallna – träd, stubbar och buskar, med följande undantag:
  - insamling av löst liggande, mindre, torra kvistar i syfte att göra upp eld,
2. framföra motordrivet fordon, gäller både barmark och snötäckt mark.

Tillstånd krävs för att:

3. gräva upp växter, plocka mossor, lavar och vedlevande svampar eller samla in djur (till exempel insekter), ta bort eller skada lavar och mossor på block och berg,
4. genomföra eller bedriva tävlingar, lägerverksamhet eller återkommande organiserade arrangemang,
5. skada block och berg, till exempel genom att mejsla, borra och hacka.



Föreskrifterna enligt 7 kap 30 § ska gälla omedelbart även om de överklagas. De träder i kraft vid datum som framgår i länets författningssamling, ett dokument som trycks i anslutning till det att beslutet är fattat.

Föreskrifter under A och C utgör inte hinder för förvaltaren, eller den som förvaltaren utser, att utföra de insatser som behövs för naturreservatets vård och skötsel, och som framgår av föreskrifterna under B. Föreskrifterna ska inte heller utgöra hinder för uppföljning av bevarandemål och åtgärder, eller vid tillsyn.

## Beskrivning av området

### Landskapet

Naturreservatet ligger nordost om Malung, på västra sidan om sjön Öjen. Den kulturhistoriskt värdefulla fäboden Vålberget ligger norr om reservatet och en vandringsled passerar förbi reservatet. Från bergets topp har man en fin utsikt över sjön Öjen. Jakttorn syns i området. Öjsberget är ett variationsrikt område på kuperad mark, med bergsavsatser, fuktdrag och olika typer av skogsbestånd. Områdets värden består dels av naturskogsartade bestånd i öst samt en örtrik och diabaspåverkad granskog i norr. Fåglar som hökuggla och slaguggla, samt tretåig hackspett har noterats i området.

### Allmänna intressen

I kommunens översiktsplan (laga kraft 26 november 2009) anges Öjsberget vara ett populärt utflyktsmål och ett särskilt värdefullt tätortsnära friluftsområde. Området anges också som ett planerat statligt naturreservat. Översiktsplanens allmänna riktlinjer för naturmiljö och biologisk mångfald anger att ett ekologiskt synsätt ska ligga till grund för all planering och att den biologiska mångfalden ska värnas och gärna stärkas.

Att bilda naturreservat för detta område följer de riktlinjer som gäller för länsstyrelsens prioritering av områdesskydd.

## Ärendets handläggning

Att Öjsberget hade naturvärden var känt redan på 1980-talet och området bedömdes då ha naturvärden av klass 2, enligt Naturvårdsprogram för Kopparbergs län (N 1988:1, Länsstyrelsen). År 2003 inventerades skogen i den stora inventeringen av urskogsartad skog.

2007 inventerades området av länsstyrelsen för att få mer kännedom om naturvärdesarter och då hittades flera rödlistade arter. 2008 genomfördes en inventering med avseende på stiftärrlav. Samma år värderades och köptes flera, i området, ingående fastigheter av staten.

2010 föreslogs Bergviks markinnehav i området bli en del av den planerade ESAB-uppgörelsen, då naturvårdsintressant mark tillföll staten mot att bolag erhöll ersättningsmark från Sveaskog. Så blev också fallet och marken tillföll staten sommaren 2014 i syftet att bli naturreservat.

Förslaget till beslut om naturreservat remitterades till berörda under senhösten 2017.



Dalarnas Ornitologiska Förening ser mycket positivt på att området skyddas och tillstyrker i huvudsak föreslagna föreskrifter och skötselplan. Föreningen anser att fågeljakt inte ska tillåtas i skogsreservat samt att länsstyrelsen ska överväga förbud att använda drönare i eller över området. Föreningen anser också att ett förbud mot klättring är motiverat för området. Länsstyrelsen har efter remissen justerat föreskrifterna.

Malungs Södra Jaktvårdsförening har lämnar synpunkten att korttidsjakt bör förtydligas så att jaktgäster accepteras om de jagar tillsammans med nyttjanderättsinnehavare. Länsstyrelsen har efter remissen justerat föreskrifterna.

Naturskyddsföreningen Malung-Sälen är tacksam för att det blir ett nytt reservat men önskar att det inte skall tillåtas fågeljakt i området.

Naturvårdsverket tillstyrker förslag till beslut och skötselplan, men anser att föreskriften B2 "skötsel genom fri utveckling i hela reservatet" ska tas bort. Länsstyrelsen har efter remissen justerat föreskrifterna.

Vålbergets fåbod anser att det är en trevligare ingång till reservatet och en bättre tillfartsväg till reservatet om man kommer från Arvselen. Länsstyrelsen har beaktat synpunkten.

## Motivering

Ett mark- eller vattenområde får av länsstyrelsen eller kommunen förklaras som naturreservat i syfte att bevara biologisk mångfald, vårda och bevara värdefulla naturmiljöer eller tillgodose behov av områden för friluftslivet. Ett område som behövs för att skydda, återställa, eller nyskapa värdefulla naturmiljöer eller livsmiljöer för skyddsvärda arter får också förklaras som naturreservat (se 7 kap. 4 § miljöbalken).

## Länsstyrelsens bedömning

Områdets naturvärden är sådana att de kräver ett omfattande och långsiktigt skydd för att bevaras och utvecklas. Detta skyddsbehov tillgodoses bäst genom bildande av naturreservat. Beslutet följer de riktlinjer som gäller för länsstyrelsens prioritering av områdesskydd.

Föreskrifterna behövs för att naturreservatet ska uppnå sitt syfte och områdets naturvärden ska bevaras för framtiden. För de gällande föreskrifterna finns ett antal undantag som främst syftar till att tillgodose allmänna intressen som sjukvårdstransporter, jakt och friluftsliv. Länsstyrelsen bedömer att dessa undantag inte kommer påverka områdets naturvärden i en sådan omfattning att syftet med naturreservatet åsidosätts.

Undantag för röjning av sly i sikt- och skjutgator medges, då dessa åtgärder är begränsade och inte bedöms påverka områdets naturvärden negativt. Vid eventuella vindfällen över den vandringsled, som en kort sträcka passerar genom naturreservatets västra del, får som säkerhetsåtgärd fällen kapas och förflyttas in över reservatets gräns. En enkel konstruktion av naturmaterial till jaktpass bedöms inte heller skada områdets naturvärden och undantag medges därför för att tillgodose jaktintresset. Terrängkörning regleras i huvudsak i terrängkörningslagen, men utvecklas i föreskrift A6 och C2.

Föreskriften syftar till att minimera skador på mark och vegetation. Skoterkörning kan innebära störning i form av ljud och avgaser, men kan även skada till exempel död ved och känsliga grundvattenflöden om körning sker i kuperad eller våt terräng. För att skydda områdets naturvärden är därför skoterkörning förbjuden även på snötäckt mark inom reservatsområdet. För uttransport av vilt ska transportvägar väljas med omsorg för att minimera mark- och vegetationsskador. Avvägningen bedöms tillgodose jaktintresset, friluftslivets intressen och behovet av skydd för mark och vegetation. Undantag medges för saltsten och utfodring av småfågel, då dessa åtgärder är begränsade och inte bedöms påverka områdets naturvärden och upplevelsevärden negativt. Länsstyrelsen bedömer att det i dagsläget inte föreligger motiv att införa föreskrifter som reglerar fågeljakt. Om en negativ utveckling på grund av jakt uppkommer på fågelfaunan kan det finnas skäl att överväga ändringar av föreskrifterna. I föreskrift A9 förbjuds korttidsjakt. Med korttidsjakt avses dagkort och andra avtal kortare än ett år. Undantag medges och då krävs att jaktgäster ska jaga tillsammans med nyttjanderättsinnehavare med årstillstånd. Föreskriften och undantaget syftar till att jaktutövare ska ha en ingående kunskap om områdets naturvärden/skyddsbehov och vilka hänsyn som behöver tas vad gäller bl.a. jaktens omfattning och utövning.

I B-föreskrifterna medges åtgärder såsom exempelvis uppmärkning av reservatet, skötsel av naturvärden och av anläggningar för friluftslivet, samt uppföljning, för att syftet med naturreservatet ska uppnås. Uppföljning och övervakning av stiftärrlav ska göras, och om det finns behov ska åtgärder utföras för att gynna arten. För att tillgodose upplevelsevärdena i området medges möjligheten att få samla in löst liggande, mindre, torra kvistar för att kunna göra upp eld även utan medtagen ved. Länsstyrelsen anser att de skyddsvärda arter som finns på block och berg i området inte får skadas och reglerar därför verksamheter på dessa ytor. Gällande drönare så bedömer länsstyrelsen att det i dagsläget inte föreligger skäl att införa föreskrifter som reglerar användning av drönare i området. Om en negativ påverkan uppkommer för friluftsliv och fauna kan det finnas skäl att överväga ändringar av föreskrifterna.

Länsstyrelsen har bemött inkomna yttranden och synpunkter och finner vid en avvägning mellan enskilda och allmänna intressen i enlighet med 7 kap. 25 § i miljöbalken att föreskrifterna inte går längre än vad som krävs för att syftet med skyddet ska tillgodoses.

Beslutet är förenligt med hushållningsbestämmelserna för mark och vattenområden enligt 3 kap. miljöbalken samt den kommunala översiktsplanen.

Länsstyrelsen har vidare bedömt att de inskränkningar som sker i allmänhetens rätt att färdas och vistas i området är av sådan ringa omfattning att någon konsekvensutredning enligt *Förordning (2007:1244) om konsekvensutredning vid regelgivning* inte behövs.

Av ovan redovisade skäl och med syfte att bevara biologisk mångfald, skydda och vårda de värdefulla naturmiljöer samt för att tillgodose behov av områden för friluftsliv anser därför länsstyrelsen att Öjsberget ska avsättas som naturreservat. Länsstyrelsen föreslår också föreskrifter samt en skötselplan för att skydda området.

## Upplysningar

Länsstyrelsen vill påminna om att vissa verksamheter och åtgärder m.m. utöver aktuella föreskrifter även kan omfattas av andra bestämmelser i miljöbalken eller i annan lagstiftning.

All verksamhet som kan komma att "väsentligt ändra naturmiljön", och inte är anmälnings- eller tillståndspliktig enligt andra bestämmelser i miljöbalken, är samrådspliktig enligt miljöbalkens 12 kapitel, 6 §.

Bestämmelserna i skogsvårdslagen och Skogsstyrelsens föreskrifter om bekämpning av skadeinsekter och tillvaratagande av skadad skog gäller ej inom naturreservatet. Det innebär t.ex. att eventuella vindfällen och stormskadad skog ska lämnas orörda. Uppkommer insektsskador på skog i anslutning till naturreservatet som en följd av att åtgärder för insektsbekämpning inte vidtagits inom reservatet ska frågan om ersättning bedömas enligt skadeståndsrättsliga regler.

## Dispens

Länsstyrelsen får enligt 7 kap. 7§ miljöbalken, om det finns särskilda skäl, lämna dispens från meddelade föreskrifter.

## Kungörelse

Ordningsföreskrifter ska kungöras i länets författningssamling. Beslutet delges sakägarna med delgivningskvitto.

## Överklagan

Beslutet kan överklagas till Regeringen, Miljö- och energidepartementet, se bilaga 5 (formulär 6).



Beslutet har fattats av landshövding Ylva Thörn. I den slutliga handläggningen deltog även jurist Sarah Bauer, kulturmiljöhandläggare Ole Stilborg, planhandläggare Linn Persson, funktionssamordnare Jemt Anna Eriksson och naturskyddshandläggare Matilda Elgerud, den sistnämnda föredragande.



Ylva Thörn  
Landshövding

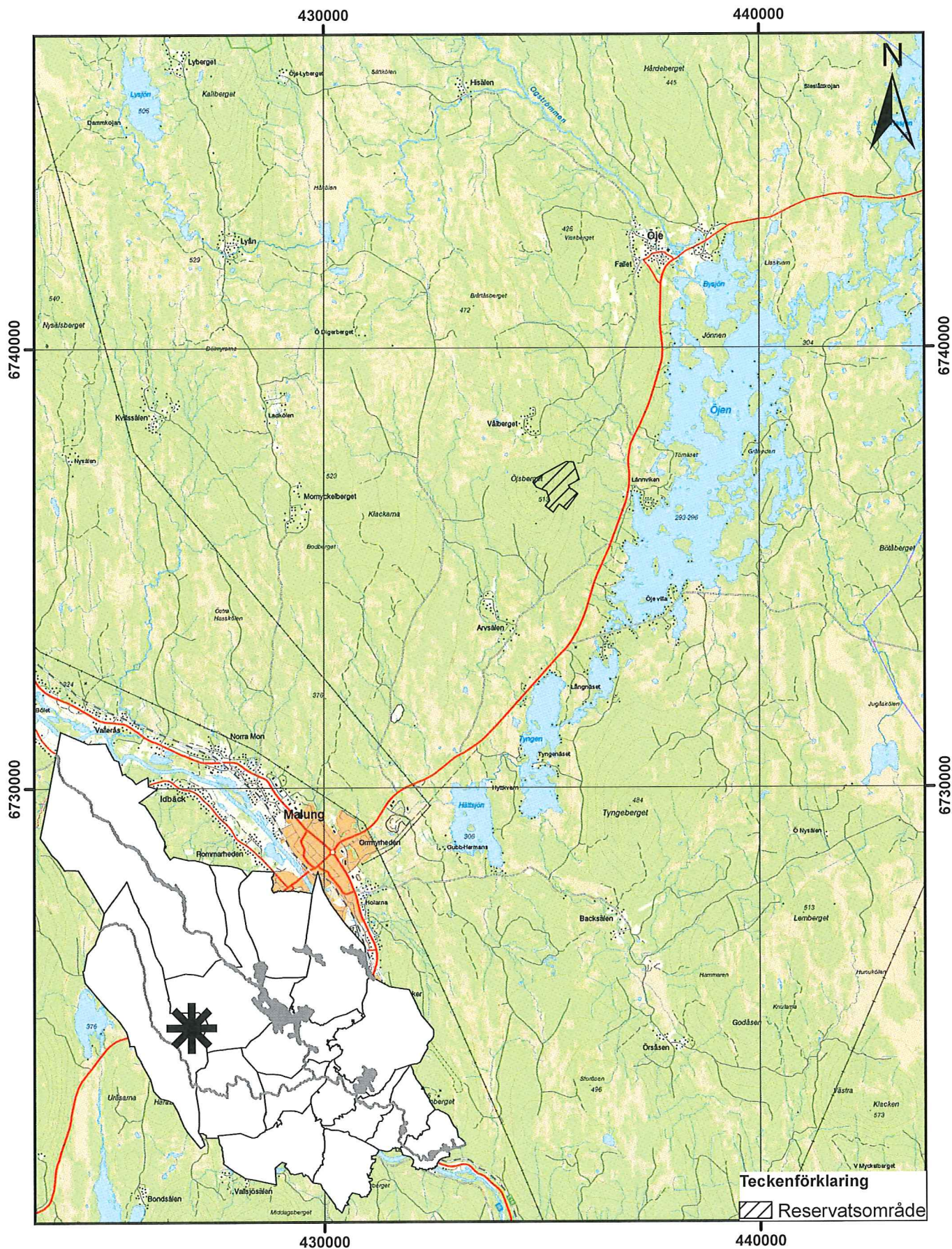


Matilda Elgerud  
Naturvårdshandläggare

**Bilagor:**

- |          |  |
|----------|--|
| Bilaga 1 | Översiktskarta   |
| Bilaga 2 | Beslutskarta   |
| Bilaga 3 | Föreskriftskarta   |
| Bilaga 4 | Skötselplan  |
| Bilaga 5 | Överklagningsformulär, skickas till markägare och sakägare |

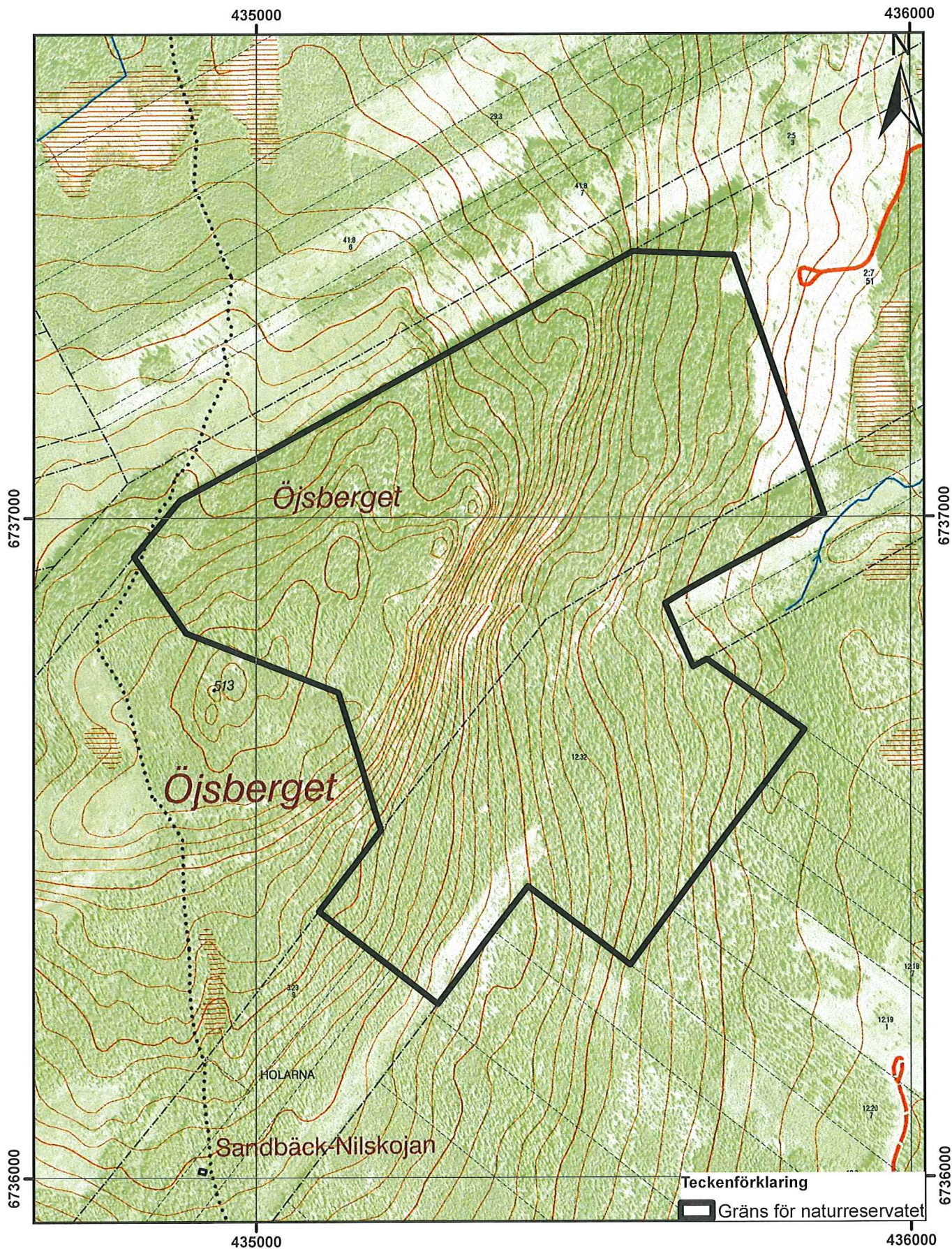




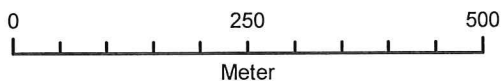
Skala 1:120 000



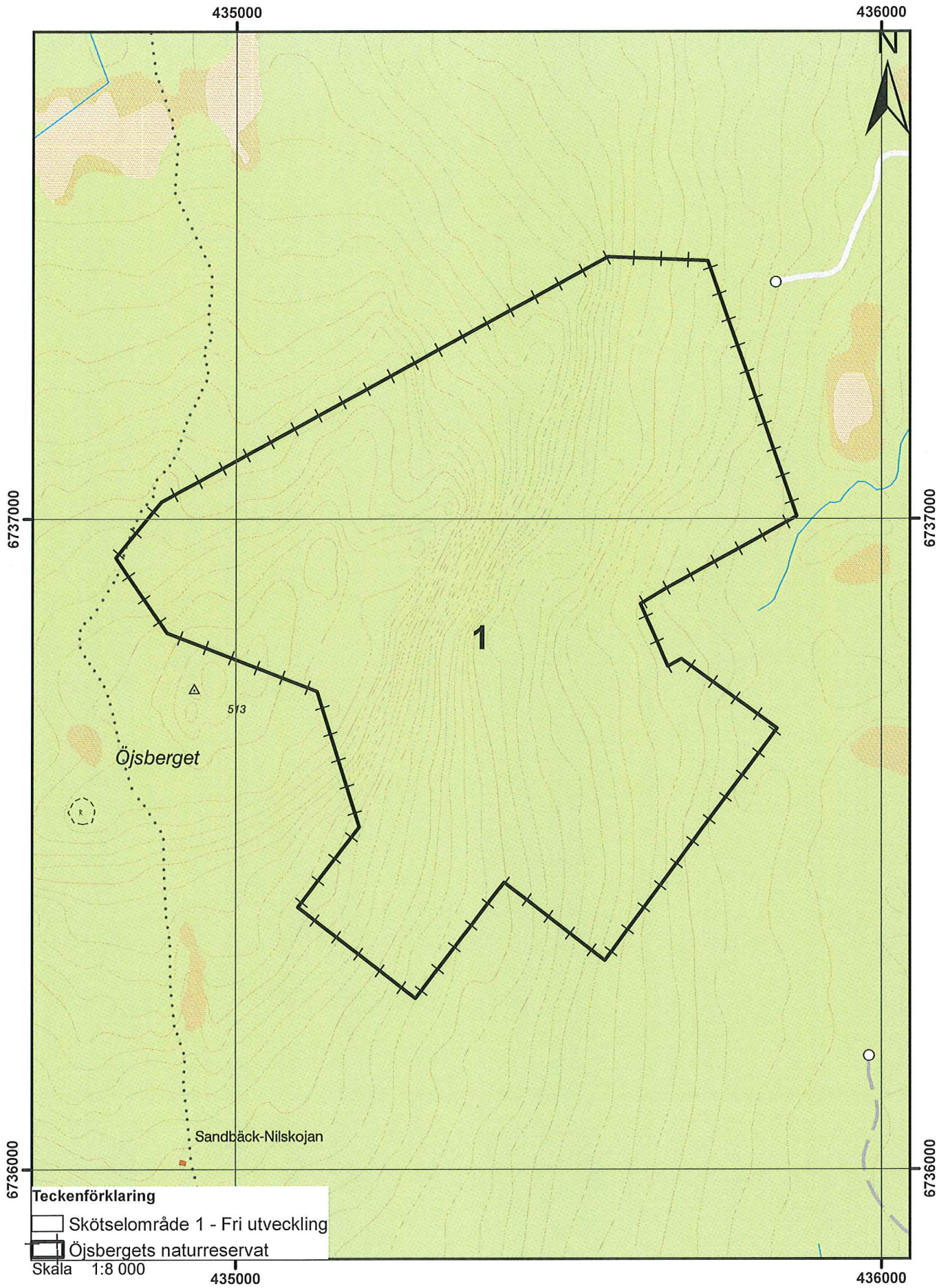




Skala 1:8 000









## Skötselplan för Öjsbergets naturreservat



## Administrativa data

<b>Namn</b>	Öjsberget
<b>NVR id</b>	2046637
<b>Län</b>	Dalarna
<b>Kommun</b>	Malung-Sälen
<b>Markslag:</b> (uppdelning enl. Naturvårdsverkets rapport nr 5391)	
Tallskog	9,3 ha
Granskog	38,9 ha
Barrblandskog	13,3 ha
Lövblandad barrskog	1,3 ha
Ungskog inklusive hyggen	4,5 ha
Övriga skogsimpediment	0,2 ha
<b>Totalt</b>	<b>67,5 ha</b>
<b>Rättigheter</b>	Nyttjanderätt för jakt; Malungs södra jaktvårdsförening
<b>Bebyggelser och anläggningar</b>	Befintlig stig finns fram till utsiktsplats.
<b>Förvaltare</b>	Länsstyrelsen i Dalarnas län

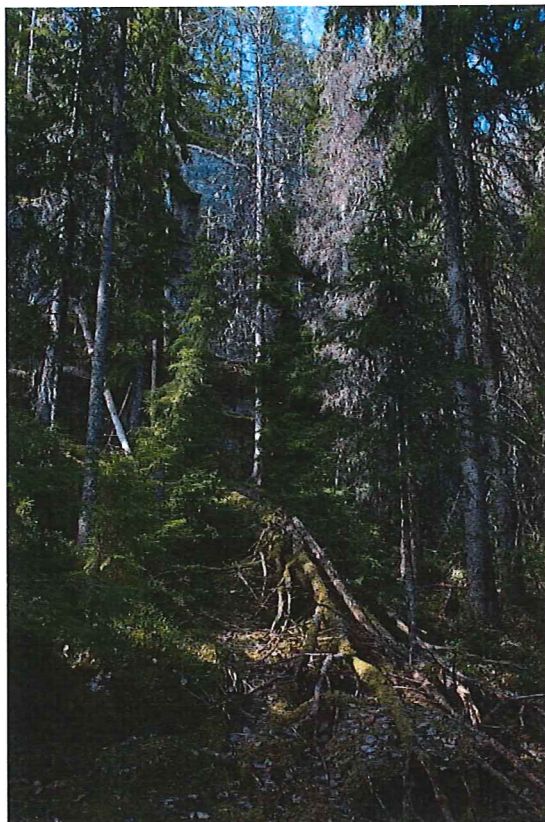
## Beskrivning av området

Öjsberget är ett sydväxtberg med höga naturvärden, klass II (I= de högsta naturvärdena). Från toppen har man en fin utsikt över sjön Öjen. De övre delarna av området utgörs av basalt och här finns en rad ovanliga och krävande växtarter som är typiska för så kallade sydväxtberg, till exempel lind, hassel, sötvedel och myskmåra.

## Geovetenskap

Öster om toppen bildar en serie förkastningar en brant med inslag av lodräta stup. Den sydöstra delen av naturreservatet består av ca 1,27 miljard år gammal jotnisk sandsten och konglomerat av massformig typ yngre än den svekokarelska orogenesisen. I de övriga delarna finns Öjebasalt som uppskattas vara cirka 1,46 miljarder år gammal. Öjebasalten är ett basiskt bergartsmaterial bildad ur stelnad lava. Jordarterna i området består mestadels av ett tunt lager av morän på berg och den östra delen av reservatet består av rasmassor i morän.





## Biologi

### Vegetation och flora

Stenblock täckta med mossor och på bergshällar syns olika renlavlar. På äldre granar och lövträd i branterna finns olika hänglavlar, lunglav, violettgrå tagellav och korallblylav. I fuktigare branter och svackor täcks marken av björnmossa och vitmossor, men det finns också fältskikt med till exempel spindelblomster, blåsippan, trolldruva och getrams. I den örtrika granskogen finns frodig markvegetation med harsyra, ormbär och mossor som mörk husmossa, fällmossa, gullocks-mossa, och krushättemossa.

### Skogstillstånd

Öjsberget består av blandbarrskog med mycket lövinslag. Äldre senvuxna granar (80-150 år) dominerar i skogen och flera grovvuxna granar finns. Lövinslaget består av äldre björk, asp och sälg.

I de norra delarna finns gammal naturskog och ett område med örtrik granskog. Längs åsen och platån är skogen lite luckig med äldre gran och tall, uppemot 200 år. Mängden död ved är störst nedanför branten, men finns i olika nedbrytningsstadier i hela området som torrträd, högstubbar, vindfällen, brandstubbar och rötlågor.

I de södra delarna finns karaktären av en sen succession av lövbränna, med senvuxna granar och tallar med krumma grenar och platta kronor. Det är mestadels en tät skog, men har också luckor där tallarna dominerar. Åt öster finns en liten sumpskog. Skogstypen i reservatet bedöms till stor del vara taiga, se naturtypskarta (naturtyper enligt basinventeringen av skyddad skog) på sida 5.

### Fauna

I området har järpe, hök- och slaguggla och tretåig hackspett observerats. Älg kan höras stövla iväg när du går genom skogen.

### Värdefulla arter

Tabellen nedan visar observerade rödlistade arter, signalarter och Natura 2000-arter. De av ArtDatabanken år 2015 rödlistade arterna är kategoriserade enligt; (RE) Försvunnen, (CR) Akut hotad, (EN) Starkt hotad, (VU) Sårbar, (NT) Nära hotad, (DD) Kunskapsbrist. (S) Signalart enligt Skogsstyrelsen samt (F) Fridlyst.

Art	Vetenskapligt namn	Kategori
aspgelélav	<i>Collema subnigrescens</i>	NT
blåsippa	<i>Hepatica nobilis</i>	S, F
broktagel	<i>Bryoria bicolor</i>	EN, S
doftskinn	<i>Cystostereum murrayi</i>	NT, S
dvärgbägarlav	<i>Cladonia parasitica</i>	NT, S
forsgytterlav	<i>Fuscopannaria confusa</i>	NT
garnlav	<i>Alectoria sarmentosa</i>	NT, S
granticka	<i>Phellinus chrysoloma</i>	NT, S
grynig filtlav	<i>Peltigera collina</i>	NT, S
gränsticka	<i>Phellinus nigrolimitatus</i>	NT, S
grönkulla	<i>Coeloglossum viride</i>	S, F
knärot	<i>Goodyera repens</i>	NT, S, F
korallrot	<i>Corallorhiza trifida</i>	S, F
lunglav	<i>Lobaria pulmonaria</i>	NT, S
läderlappslav	<i>Collema nigrescens</i>	NT
myskmåra	<i>Galium triflorum</i>	NT, S
månlåsbräken	<i>Botrychium lunaria</i>	NT, S
olivbrun gytterlav	<i>Fuscopannaria mediterranea</i>	NT, S
rosenticka	<i>Fomitopsis rosea</i>	NT, S
rynkskinn	<i>Phlebia centrifuga</i>	VU, S
skogsfru	<i>Epipogium aphyllum</i>	NT, S, F
skogsnycklar	<i>Dactylorhiza maculata</i> subsp. <i>fuchsii</i>	S, F
skrovellav	<i>Lobaria scrobiculata</i>	NT, S
solfjäderlav	<i>Cheiromycina flabelliformis</i>	NT
spindelblomster	<i>Neottia cordata</i>	S, F
stiftgelélav	<i>Collema furfuraceum</i>	NT
stiftärrlav	<i>Sticta fuliginosa</i>	CR
tretåig hackspett	<i>Picooides tridactylus</i>	NT, S
ullticka	<i>Phellinus ferrugineofuscus</i>	NT, S
vanlig revlummer	<i>Lycopodium annotinum</i> subsp. <i>annotinum</i>	F
vedflikmossa	<i>Lophozia longiflora</i>	NT
violettrå tagellav	<i>Bryoria nadvornikiana</i>	NT, S
västlig njurlav	<i>Nephroma laevigatum</i>	VU, S

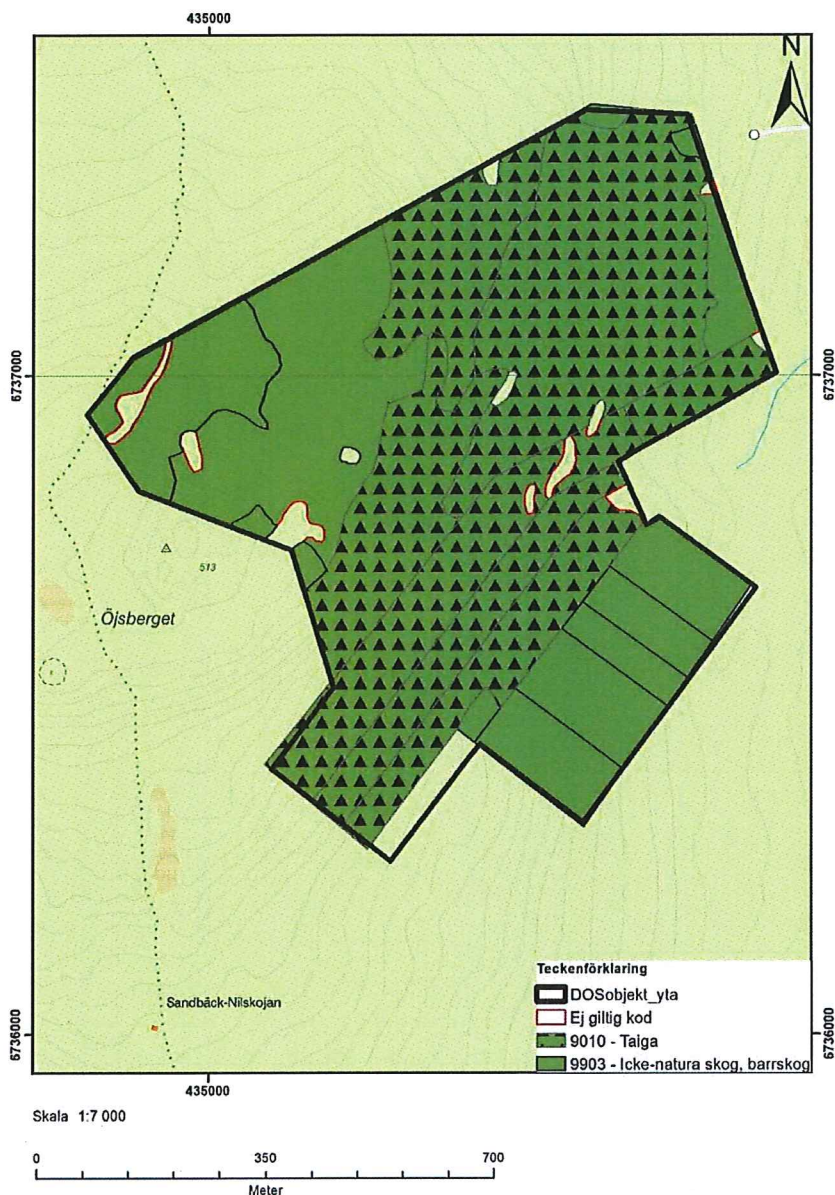


## Kulturhistoria

Norr om reservatet ligger Vålbergets fäbod. Fäboden har troligtvis varit i drift redan innan år 1664 och hört till Öje by. I närområdet har man funnit ristningar i sten. Inga andra kända fornlämningar finns inom naturreservatet.

Rester av en kolbotten finns i den nordvästra delen av naturreservatet.

Öjsbergets naturreservat, naturtypskarta



©Länsstyrelsen Dalarna, Bakgrundskarta © Lantmateriet  
Koordinater angivna i SWEREF 99 TM

Naturreservatets yttre gräns har ändrats sedan tidigare inventering av naturtyper och den ska uppdateras framöver så att kartbilden kompletteras.



## Jakt, fiske och övrigt friluftsliv

Venjan-Malungs östra älgförvaltningsområde och Malungs södra jaktvårdsförening bevakar viltintresset i området.

Naturreseptatet ligger inom Malungs fiskevårdsområde, men fiskevatten saknas inom reservatet. Inga kända skoterleder finns i området.

Skogsbilväg går fram till Vålbergets fäbod och därifrån går en vandringsled förbi naturreseptatet. Öjsberget erbjuder en fin utsiktsplats. En stig leder fram till en klippbrant med avsats där det i dagsläget finns en besöksbok. Avsatsen är liten och lämnar föga utrymme som rastplats.



## Infrastruktur

Det är lätt att ta sig till naturreseptatet från Malung på väg E45 och skogsbilvägar. Den sista skogsbilvägen som kommer från E45 och upp i närheten av Arvselen är tillbommad då vägen inte har bärighet. Vägarna förvaltas av Bergvik Skog AB och Arvselens vägsamfällighet.

## Hotbild mot utpekade värden

Bildandet av naturreseptatet motverkar hoten såsom skogsbruk och exploatering utgör. Där stiftärrlaven finns kan igenväxning utgöra ett potentiellt hot.

Om inte annat anges så är Länsstyrelsens bedömningar av hotbilder baserade på Naturvårdsverkets generella vägledning för arter och naturtyper inom nätverket Natura 2000 (Naturvårdsverket 2003).

### Taiga

Alla former av produktionsinriktat skogsbruk hotar naturtypen, och leder till brist på gamla träd, död ved etc. Exempel på skogsbruksåtgärder är avverkningar som slutavverkning, gallring, röjning, blädning etc.

Markberedning, dikning och plantering liksom exploatering för samhällsbyggande av olika former kan påverka hydrologin och utgöra ett hot mot naturtypen. Transporter och byggande av skogsbilvägar kan fragmentera området eller skapa barriärer vilket också kan utgöra ett hot mot naturtypen.

Brist på bränder ger minskad mängd nybränd ved och mark, vilket är ett hot för många brandberoende arter, samt kan ge en tillväxt av humuslagret med efterföljande vegetationsförändringar. Graninvandring kan vara ett hot mot flerskiktade tallskogar och lövskogar som tidigare uppkommit efter brand.

## Källförteckning

Artskyddsförordningen (2007:845)

Artdatabanken, <http://artfakta.artdatabanken.se/>

Historiska kartor, <http://www.lantmateriet.se/sv/Kartor-och-geografisk-information/Historiska-kartor/>

Kirppu, S 2007, opubl. Inventering Öjsberget maj 2007.

Kulturmiljölag (1988:950)

Länsstyrelsens webbgis, <http://lst-webbgis/W/Planeringsunderlag/>

Malung – Ur en sockens historia, andra delen, 1973. Malungs kommun

Riksantikvarieämbetets Fornsök, <http://www.fmis.raa.se/cocoon/fornsok/search.html>

Sveriges Geologiska Undersökning, 2016, *Berggrund och Jordarter*  
<http://www.sgu.se/produkter/kartor/kartgeneratorn/>

Snäll, S. & Ek, J., Moränens mineralogi och kemi över vissa bergartstyper i Sverige, Rapporter och meddelanden 104, 2000. Sveriges Geologiska Undersökning

Vägledning för svenska naturtyper i habitatdirektivets bilaga 1 NV-04493-11, Beslutad maj 2012. *Taiga*. Naturvårdsverket



## Plandel

### Avvägningar mellan bevarandevärden

#### Syfte med naturreservatet

Syftet med naturreservatet är att bevara biologisk mångfald och värdefulla naturmiljöer. Områdets naturskogsartade bestånd och bergsbrant med tillhörande ekosystem har en orörd karaktär som ska bevaras. Syftet är också att inom ramen för bevarandet av biologisk mångfald och bevarandet av naturmiljöer tillgodose behovet av vistelse- och upplevelsevärden för friluftslivet.

Syftet ska tillgodoses genom att:

- skogsmark och övriga naturmiljöer med dess flora och fauna får utvecklas fritt,
- området tillgängliggörs för allmänheten genom skyltning.

#### Prioritering mellan bevarandevärden

Naturreservatet/skötselområdet är främst avsatt för att säkerställa och utveckla de biologiska värdena, varför stigar och andra anordningar för friluftslivet endast får lokaliseras på ett sätt så att biologiska värden ej äventyras.

### Skötselområden med bevarandemål och åtgärder

Bevarandemålen har utformats i enlighet med de nationella riktlinjer som gäller för formulering av bevarandemål för skyddad natur. Reservatet är indelat i två skötselområden:

1. Äldre skog med fri utveckling
2. Friluftsliv och anläggningar

#### Skötselområde 1: Äldre skog med fri utveckling

##### Beskrivning

I området finns en variationsrik barrskog med lövinslag. Ytligt grundvatten syns i branterna som vätar och källor. Här finns frodigare granskog och mossor, liksom en artrik flora. Längs brantens lodytor finns lövträd och äldre granar som alla hyser olika lavar. Nedanför bergsbranten och på flera platser i området är det rikligt med död ved. I området finns den skyddsvärda stiftärrlaven.

##### Bevarandemål

Området präglas av olikåldrig blandskog. Naturliga processer som åldrande och avdöende leder till att död ved finns i olika grovlekar och nedbrytningsgrader. Omvälvande störningar i form av t.ex. stormfällning och/eller insektsangrepp eller brand, kan leda till att hela eller delar av skogen under perioder har en annan karaktär, men detta är en del

av skogens utveckling. Närvaron av den skyddsvärda stiftärrlaven i området är dynamiskt och kan variera, men arten finns i området och har över tid en stabil population. Området ska ha en ostörd hydrologi som bidrar till att bevara de arter som gynnas av det ytliga och rörliga grundvattnet i området.

### Skötselåtgärder

Fri utveckling.

Uppföljning av stiftärrlaven ska göras och om uppföljningen visar att behov föreligger ska till exempel återplantering eller åtgärder mot igenväxning vara möjligt att genomföra.

## Skötselområde 2: Friluftsliv och anläggningar

### Beskrivning

Mellan skogsbilväg nära Arvselen upp till Vålbergets fäbod går en led. Vid Vålbergets fäbod finns skylt som visar till Öjsberget. En befintlig stig leder till klippavsats där det finns en holk med besöksbok. Inga andra anläggningar finns i dagsläget.

### Bevarandemål

Öjsberget erbjuder möjligheten att uppleva en naturskog med tillhörande arter. Information om reservatet och vilka föreskrifter som gäller där finns på informationstavla i anslutning till området och via länsstyrelsens hemsida och foldrar.

### Skötselåtgärder

#### *Löpande skötsel*

Gränsmarkeringar, skyltningen och skyltställen ska vara i gott skick och informationen aktuell. Skyltar föreslås placeras söder om naturreservatet vid skogsbilvägen nära Arvselen, samt där leden passerar gränsen för naturreservatet.

Skötsel av väg utförs av Arvselens vägsamfällighet.

Om anläggningar för friluftslivet planeras, ska kulturmiljövärden såsom övriga kulturhistoriska lämningar och miljön kring dessa beaktas så de inte påverkas negativt. Med hjälp av skyltning eller dylikt skulle också områdets kulturmiljölämningar kunna lyftas fram för att visa kulturmiljövärden.

Länsstyrelsen bedömer kolbottnar som kulturhistoriska lämningar och skador på dessa lämningar ska undvikas.

## Jakt och fiske

Inskränkningar i jakt görs för fångst med fälla, utplacering av åtel samt att upplåta korttidsjakt inom naturreservatet, undantaget korttidsavtal där jaktgäster ska jaga tillsammans med nyttjanderättsinnehavare med årstillstånd.



## Dokumentation

Förvaltaren ansvarar för att väl dokumentera alla eventuella åtgärder. Förvaltaren ska även dokumentera underhållsåtgärder samt tillsyn av friluftsanläggningar.

## Uppföljning

### Bevarandemål

Uppföljning av de bevarandemål som angetts i skötselplan ska göras som underlag för utvärdering av om syftet med reservatet uppnås. Uppföljningen genomförs av länsstyrelsen och kommer att ge vägledning om ytterligare bevarandeåtgärder krävs.

### Övriga skötselåtgärder

Förvaltaren ansvarar för att följa upp genomförda skötselåtgärder.

Skötselplanen gäller tills vidare och revideras då uppföljningen indikerar att behov finns, eller om skötselplanen i övrigt är inaktuell.

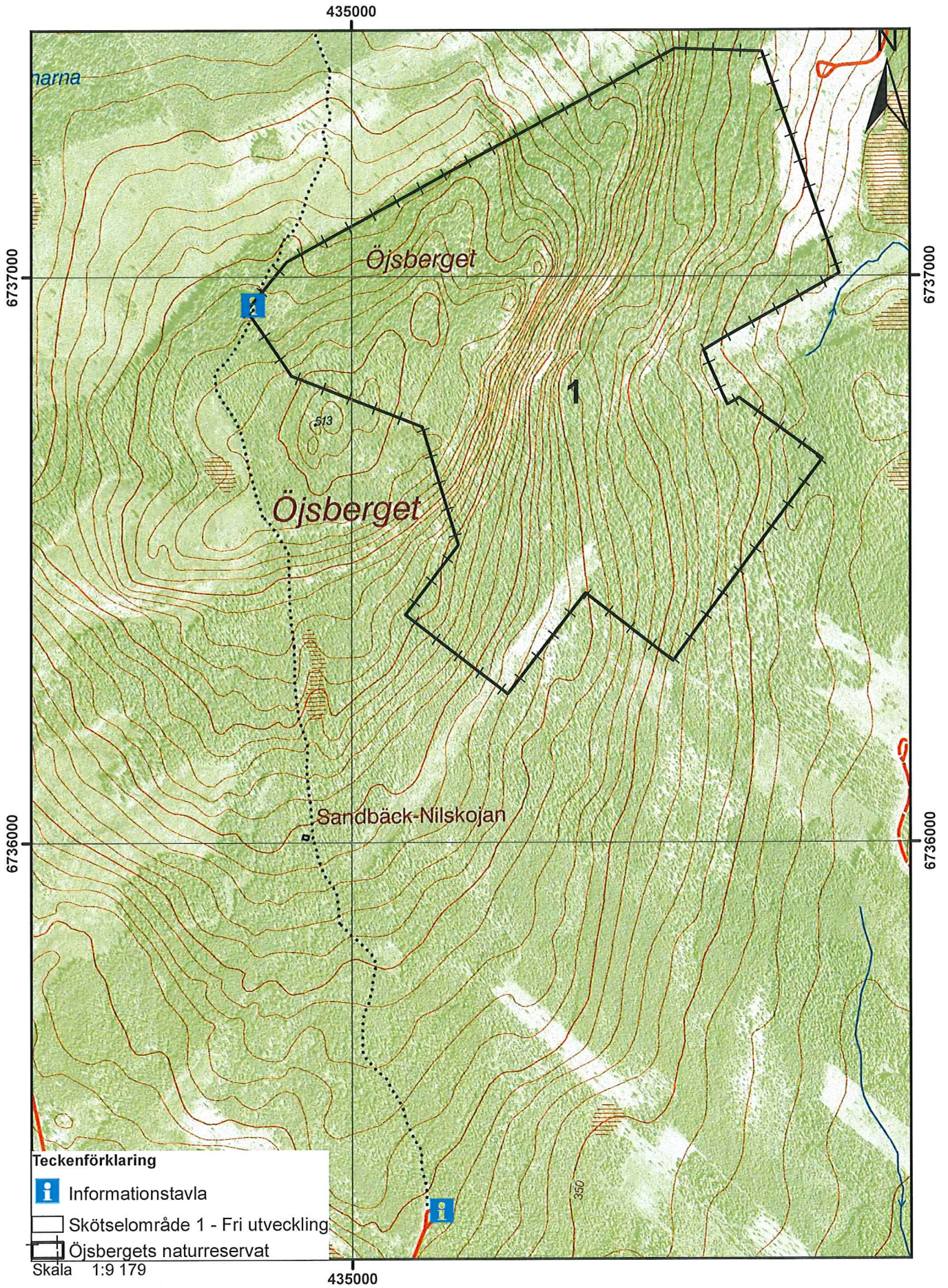
## Sammanfattning och prioritering av planerade skötselåtgärder

Åtgärd	Prioritet	Mål med åtgärden	När	Var	Frekvens
Uppmärkning av reservatsgräns	1	Synliggöra reservatsgräns	Inom 1 år	Se karta	Engångsbehov /underhåll vid behov
Framtagning, uppsättning och underhåll av informations-skyltar och webbplats	1	Ökad tillgänglighet	Inom 1 år	Se karta	Engångsbehov /underhåll vid behov
Åtgärder mot igenväxning eller återplantering	1	Bibehålla habitat och förekomst av stiftärrlav	Vid behov/efter uppföljning	Inom reservatet	Vid behov

## Bilagor:

Bilaga 1, Skötselplankarta







## Hur man överklagar hos Regeringen

Den som vill överklaga ska skriva till Regeringen. Överklagandet ska dock **skickas eller lämnas till Länsstyrelsen**. Postadressen är Länsstyrelsen, 791 84 FALUN. Besöksadressen är Åsgatan 38 i Falun.

Överklagandet måste ha kommit in till Länsstyrelsen **inom tre veckor från den dag klaganden fick del av beslutet**. Annars kan överklagandet inte prövas.

### Överklagandet ska innehålla

- \* vilket beslut som överklagas, till exempel genom att ange ärendets diarie-nummer (dnr 511-2478-2012),
- \* varför klaganden anser att Länsstyrelsens beslut är felaktigt,
- \* hur klaganden vill att beslutet ska ändras.

Klaganden ska även ange

- \* namn, adress och telefonnummer.

Överklagandet ska vara undertecknat av klaganden. Om ombud anlitas kan i stället ombudet underteckna överklagandet. I så fall ska fullmakt för ombudet sändas med.

Handlingar eller annat som klaganden anser stöder överklagandet bör sändas med.

Överklagandet prövas av Regeringen. Om Länsstyrelsen inte ändrar sitt beslut som klaganden begär och överklagandet kommit in i rätt tid kommer det att sändas över till **Miljö- och Energidepartementet**.

Ytterligare upplysningar kan lämnas av Länsstyrelsen, telefon 010-225 00 00.