



## Beslut

Datum  
2017-12-18

Dnr (anges vid skriftväxling)  
511-6493-2017

Dossier  
NVR2046879

## Beslut för bildande av naturreservatet Höksberget

### Uppgifter om naturreservatet

Naturreservatets namn: Höksberget  
NVR-id: 2046879  
Kommun: Ragunda kommun  
Län: Jämtland  
Väggkarta: 153 Ramsele  
Lägesbeskrivning: 7 km nordost om Överammer och 22 km nordväst om Hammarstrand  
Centrumkoordinater: N: 7014788 E: 553233 (SWEREF99 TM)  
Fastighet(er): Överammer 1:168 del av Ammer 1:76 och Halasjölandet 1:7  
Ägare: Staten genom Naturvårdsverket och enskilda markägare  
Förvaltare: Länsstyrelsen Jämtlands län  
Totalareal: 55,8 hektar, varav 55,7 hektar produktiv skogsmark





## Innehållsförteckning

<b>Länsstyrelsens beslut .....</b>	<b>3</b>
<b>Syftet med naturreservatet .....</b>	<b>3</b>
<b>Skälen för beslutet .....</b>	<b>3</b>
<b>Beskrivning av området .....</b>	<b>4</b>
<b>Föreskrifter .....</b>	<b>4</b>
<b>Skötselplan.....</b>	<b>6</b>
<b>Redogörelse för ärendet .....</b>	<b>7</b>
Ärendets beredning .....	7
Synpunkter på förslaget till beslut .....	7
<b>Länsstyrelsens bedömning .....</b>	<b>8</b>
Naturvärdesinventeringar.....	8
Förenlighet med riksintressen, planer och områdesbestämmelser .....	8
Konsekvensutredning.....	9
<b>Upplýsningar .....</b>	<b>9</b>
<b>Bilagor.....</b>	<b>11</b>

## Länstyrelsens beslut

Länstyrelsen förklarar med stöd av 7 kap. 4 § miljöbalken det område som utmärks på bifogad karta, bilaga 1, som naturreservat.

Beslutet riktar sig till var och en, fastighetsägare och innehavare av särskild rätt, vars rättigheter att använda mark- och vattenområden berörs inom reservatsområdet.

Naturreservatets namn ska vara **Höksberget**

## Syftet med naturreservatet

Syftet med naturreservatet är att bevara biologisk mångfald samt att skydda och vårda värdefulla naturmiljöer. Områdets lövträdsrika barrblandskog och andra ingående naturmiljöer ska bevaras och utvecklas.

Vidare är syftet att inom ramen för bevarandet av biologisk mångfald och naturmiljöer tillgodose behovet av områden för friluftslivet.

Syftet nås huvudsakligen genom ringbarkning av gran, eller motsvarande åtgärd, och naturvårdsröjning. Syftet nås även genom åtgärder för att gynna förnyring av lövträd. Åtgärder vidtas för att underlätta allmänhetens friluftsliv.

## Skälen för beslutet

Naturreservatets prioriterade bevarandevärden och därmed skälen för beslutet är:

- Grandominerad, delvis högbonitär, barrblandskog med stor förekomst av gamla och grova lövträd, av framförallt asp och björk, samt av död ved i olika nedbrytningsstadier.
- De träd- och vedlevande lavar, mossor, svampar och insekter som är knutna till ovanstående livsmiljö.



## Beskrivning av området

Naturreseptatet är beläget på Höksbergets sydvästsluttning cirka 7 kilometer nordost om Överammer och 22 kilometer nordväst om Hammarstrand i Ragunda kommun. Höjdskillnad mellan högsta och lägsta punkt, 440 respektive 290 meter över havet, är 150 meter. Berggrunden utgörs av metagråvacka och granit och jordarten av sandig morän. Området är 55,8 hektar stort och så gott som hela arealen utgörs av produktiv skogsmark.

Större delen av naturreseptatet utgörs av grandominerad barrblandskog med ett relativt stort lövträdsinslag och sparsamt tallinslag. Skogen är generellt högproduktiv och domineras av högväxta 120–150-åriga granar. Lövträdsinslaget utgörs främst av ofta grova aspar och björkar. Enstaka aspar och björkar är hela 80 centimeter i brösthöjdsdiameter. Förekomsten av liggande död ved i olika nedbrytningsstadier varierar men är i allmänhet relativt god. Mest död ved återfinns i områdets västra del där förekomsten fläckvis är riklig. Markvegetationen utgörs av lågörttyp med inslag av högorter på frisk till fuktig, fläckvis sumpig, mark. I områdets sydöstra del finns ett cirka fyra hektar stort område dominerat av 150-åriga tallar.

Ungefär en tredjedel av naturreseptatet utgörs av ungskog med rikliga lövträdsuppslag.

En mer omfattande beskrivning finns i skötselplanen, bilaga 3. Se även artförteckning, bilaga 4.

## Föreskrifter

För att uppnå och tillgodose syftet med naturreseptatet beslutar Länstyrelsen med stöd av 7 kap. 5, 6 och 30 §§ miljöbalken samt 22 § första stycket förordningen (1998:1252) om områdesskydd enligt miljöbalken m.m. att nedan angivna föreskrifter ska gälla för naturreseptatet.

### **A. Föreskrifter enligt 7 kap. 5 § andra stycket miljöbalken om inskränkningar i rätten att använda mark- och vattenområden**

Utöver föreskrifter och förbud enligt andra lagar är det förbjudet att inom naturreseptatet:



1. uppföra byggnad eller annan anläggning, till exempel vindkraftverk, mast, antenn, luft- eller markledning, bro, spång eller jaktorn,
2. sätta upp tavla, plakat, skylt, göra inskrift eller liknande,
3. anordna upplag, utföra fyllning eller tippning, spränga, schakta, borra, gräva, markbereda, utföra någon annan typ av markbearbetning eller bedriva täkt av något slag,
4. anlägga väg, skoterled, uppställningsplats för fordon, eller liknande anläggningar,
5. framföra motordrivet fordon i terräng,
6. dika, kulvertera dike, dämna, eller utföra annan åtgärd som påverkar områdets naturgivna hydrologiska förhållande,
7. utföra skogsvårds- eller skogsskötselåtgärder, eller på annat sätt fälla eller skada träd och buskar, samt flytta eller upparbeta stående och liggande döda träd eller delar av träd,
8. införa för området främmande växt- eller djurart,
9. använda kemiska eller biologiska bekämpningsmedel, tillföra kalk eller andra växtnäringssämnen,
10. placera ut saltstenar i anslutning till källor och fuktig-blöt mark.

Utan Länsstyrelsens tillstånd är det förbjudet att:

11. dikesrensa.

### **B. Föreskrifter enligt 7 kap. 6 § miljöbalken om vad ägare och innehavare av särskild rätt till fastighet förpliktas tåla**

Markägare och innehavare av särskild rätt till marken förpliktas tåla att följande anordningar utförs och åtgärder vidtas för att tillgodose syftet med naturreservatet:

1. utmärkning av naturreservatets yttergränser enligt gällande anvisning,
2. uppsättning och underhåll av informationstavla vid plats som markeras på karta, bilaga 1,
3. underhåll av parkeringsplats som markeras på karta, bilaga 1,
4. ringbarkning av gran, eller motsvarande åtgärd, naturvårdande röjning, naturvårdsbränning, punktbränning, samt uppförande av stängsel, enligt karta, bilaga 1,
5. borttagning av främmande arter genom mekaniska metoder,
6. undersökning och dokumentation av mark, vegetation samt växt- och djurliv i uppföljningssyfte. Detta kan till exempel innebära uppsättning av insektsfällor och insamling av enstaka artexemplar.

### **C. Föreskrifter enligt 7 kap. 30 § miljöbalken om rätten att färdas och vistas och om ordningen i övrigt i naturreservatet**

Utöver vad som annars gäller i lagar och författningar är det förbjudet att inom naturreservatet:

1. plocka och samla in arter av olika slag, med undantag av bär och matsvamp,
2. klättra i boträd, uppehålla sig nära rovfågelbo, lya eller gryt, samla in djur eller på annat sätt medvetet skada eller störa djurlivet,
3. göra åverkan på mark, block, växtlighet, torrträd eller annan död ved,
4. elda, annat än med medhavd ved,
5. framföra motordrivet fordon i terräng.

#### *Undantag från föreskrifterna*

Föreskrifterna ovan skall inte utgöra hinder för:

- a) förvaltaren av naturreservatet, eller den som förvaltaren uppdrar åt, att vidta de åtgärder som behövs för att tillgodose syftet med naturreservatet och som framgår av föreskrifterna under B ovan,
- b) att bedriva renskötsel i enlighet med rennäringslagen (1971:437) eller framföra motordrivet fordon vid renskötsel enligt undantag i terrängkörningsförfordningen (1978:594),
- c) att framföra motordrivet fordon i räddningstjänst och vid sjukfall,
- d) statliga tjänstemän att framföra motordrivet fordon i tjänsteärende,
- e) jakt,
- f) att transportera fälld björn, älg, hjort eller vildsvin med lättare motordrivet fordon (<400 kg),
- g) Halasjölandet GA:1 att borttaga träd och buskar invid vägen enligt gällande servitut. Samråd med Länsstyrelsen bör ske innan dessa åtgärder utförs inom naturreservatet.

### **Skötselplan**

Länsstyrelsen fastställer i enlighet med 3 § förordningen (1998:1252) om områdesskydd enligt miljöbalken m.m. bifogad skötselplan, bilaga 3, för naturreservatets långsiktiga vård.



## Redogörelse för ärendet

### Ärendets beredning

1993 registrerade Skogsstyrelsen tre nyckelbiotoper i östra delen av objektet. 2001 inventerades området av Länsstyrelsen som fastslog höga naturvärden. Efter ytterligare inventeringar inkluderades även den äldre skogen i västra delen av objektet samt partierna med ungskog i reservatsgränsförslaget.

2008 beslöt Länsstyrelsen att föreslå Höksberget som naturreservat. Berörda markägare kontaktades samma år och informerades om att Länsstyrelsen hade för avsikt att bilda ett naturreservat i området. När objektet godkänkts för reservatsbildning av Naturvårdsverket fick Lantmäteriet i uppdrag att utföra inmätning, vilken färdigställdes under 2012. En fastighetsutredning beställdes av Lantmäteriet 2013.

Den tidigare SCA-ägda delen av naturreservatet har ingått i det så kallade ESAB-paketet (Ersättningsmarker i Sverige AB). ESAB-paketet grundades på regeringens proposition Förändrat uppdrag för Sveaskog AB (2009/10:169) då det beslutades att 100 000 hektar produktiv skogsmark skulle avstyckas från Sveaskogs markinnehav för att användas som ersättningsmark vid naturreservatsbildning på större markägares innehav. Markerna fördes därefter över från Sveaskog till det nybildade ESAB, som ägs av Naturvårdsverket, för att använda till markbyten med bolagen. Den 28 november 2013 godkände regeringen avtalet om markbyte mellan SCA och naturvårdsverket.

Uppdragen att värdera de privatägda fastigheterna och sköta förhandlingar har utförts av auktoriserade konsultfirmor. Förhandlingen med privata markägare avslutades under 2016, då alla avtal om intrångsersättning med berörda privata markägare var klara.

Under 2017 tog Länsstyrelsen fram ett förslag till beslut om naturreservat. Markägare, ägare av särskild rätt inom området, berörda samebyar samt ett flertal berörda myndigheter och intresseorganisationer fick möjlighet att yttra sig över förslaget.

### Synpunkter på förslaget till beslut

Totalt har fem yttranden inkommit under remisstiden, varav fyra utan erinran. Länsstyrelsen har tagit samtliga yttranden i beaktande.

## Länsstyrelsens bedömning

Området består till större delen av en medelålders- sen lövsuccession på frisk mark vilket är en underrepresenterad skogstyp både nationellt och i länet och en prioriterad skogstyp enligt *Nationell strategi för formellt skydd av skogsmark* från 2017. Delar av naturreservatet utgörs av högbonitär skog som även det är en prioriterad skogstyp enligt *Nationell strategi för formellt skydd av skogsmark* från 2017.

För att områdets värden ska bestå, behöver området undantas från skogsproduktion och annan exploatering som skulle kunna innebära att områdets naturvärden påtagligt skadas. Mot bakgrund av områdets storlek, mångformighet och behov av naturvårdande skötsel bedömer Länsstyrelsen att bildande av naturreservat är det bästa alternativet för att på lång sikt bevara och utveckla områdets höga naturvärden.

Beslutet om naturreservat följer gällande riktlinjer för prioritering av naturreservatsskydd och Sveriges internationella åtaganden om skydd av den biologiska mångfalden, samt Sveriges miljökvalitetsmål. Länsstyrelsen bedömer att beslutet bidrar till att uppfylla miljökvalitetsmålen *Levande skogar* samt *Ett rikt växt- och djurliv*.

### Naturvärdesinventeringar

1993 registrerade Skogsstyrelsen tre nyckelbiotoper i området (ID 2868186, 2868155 och 2868251). Länsstyrelsen har utfört inventeringar i området under åren 2001, 2005 och 2010.

### Förenlighet med riksintressen, planer och områdesbestämmelser

Hela området ingår i område av riksintresse för rennäringen (enligt 3 kap. 5 § miljöbalken), som utgörs av ett kärnområde för vinterbete. För att värna riksintresset för rennäring ska särskild hänsyn tas till renbetet vid bildande och förvaltning av Höksbergets naturreservat. Att skogsmarken, i och med bildande av naturreservat, skyddas mot avverkning bedöms ha en positiv inverkan för renbetet på landskapsnivå. En mindre del av naturreservatet har naturvårdsbränning som förvaltningsinriktning. Naturvårdsbränning är sannolikt en förutsättning för gott bete på lång sikt. På kort sikt kan åtgärden ha olika inverkan på betet, beroende på ståndort. I samband med framtagande av bränningsplan ska därför samråd med berörd sameby ske.

Naturreservatet ligger även inom område av riksintresse för vattendraget Ammerån (enligt 4 kap. 6 § miljöbalken).





Gällande översiktsplan för Ragunda kommun antogs 2006. Översiktsplanen anger ingen specifik markanvändning för det aktuella området. Länsstyrelsen bedömer därmed att detta beslut är förenligt med en från allmän synpunkt lämplig användning av mark- och vattenresurserna samt med den för området gällande kommunala översiktsplanen. Vidare bedömer Länsstyrelsen att inskränkningarna i enskilds rätt att använda mark eller vatten inte går längre än som krävs för att syftet med skyddet ska tillgodoses.

### **Konsekvensutredning**

I enlighet med vad som sägs i 4 och 5 §§ förordningen (2007:1244) om konsekvensutredning vid regelgivning, bedömer Länsstyrelsen att föreskrifterna enligt 7 kap. 30 § miljöbalken innebär så begränsade kostnadsmässiga och andra konsekvenser att det saknas skäl för en konsekvensutredning av regelgivningen.

### **Upplysningar**

Föreskrifterna under C ovan, enligt 7 kap. 30 § miljöbalken om rätten att färdas, vistas och om ordningen i övrigt inom naturreservatet, gäller omedelbart, även om de överklagas.

Den som vill göra anspråk på ersättning eller kräva inlösen av fastighet ska väcka talan hos mark- och miljödomstolen mot staten inom ett år från det att beslutet på vilket anspråket grundas har vunnit laga kraft vid påföljd att rätten till ersättning eller inlösen annars går förlorad.

Detta beslut ska kungöras i länets författningssamling och i ortstidningarna Östersundsposten och Länstidningen.

Länsstyrelsen i Jämtlands län är förvaltare av naturreservatet.

Länsstyrelsen ska enligt 2 kap. 8 § miljötillsynsförordningen (2011:13) utöva operativ tillsyn över att naturreservatets föreskrifter följs. Enligt 29 kap. 2 och 2a §§ miljöbalken gäller bland annat att brott mot föreskrift som meddelats med stöd av 7 kap. miljöbalken kan medföra straffansvar. Har någon vidtagit åtgärd i strid mot meddelad föreskrift, kan Länsstyrelsen enligt 26 kap. 9 och 14 §§ miljöbalken vid vite förelägga om rättelse.

Enligt 4 § skogsvårdslagen (1979:429) ska bestämmelser i denna lag eller med stöd av lagen meddelade föreskrifter inte tillämpas i den mån



vad där sägs strider mot föreskrifter för naturreservatet. Det innebär till exempel att eventuella vindfällen och stormskadad skog lämnas orörda.

Spontana bränder inom naturreservatets gränser bör släckas omedelbart.

Enligt 3 kap. 9 § lagen (2003:778) om skydd mot olyckor har, efter en eventuell brand, ägaren eller nyttjanderättshavaren ansvar för bevakning i den utsträckning som har beslutats av räddningsledaren efter avslutad räddningsinsats. Behövs bevakning med hänsyn till risken för ny brand men kommer bevakningen inte till stånd, får räddningsledaren utföra bevakningen på ägarens eller nyttjanderättshavarens bekostnad.

Länstyrelsen kan meddela dispens från föreskrifter om det finns särskilda skäl och om det är förenligt med förbudets eller föreskriftens syfte.

Utöver föreskrifterna för naturreservatet gäller också generella bestämmelser till skydd för naturmiljön och djurlivet, till exempel:

- hänsynsregler enligt 2 kap. 3§ miljöbalken,
- fridlysning av alla vilda fåglar och däggdjur samt deras ägg, ungar och bon enligt jaktlagen (1987:259). Vissa andra växt- och djurarter är fridlysta enligt 8 kap. miljöbalken och artskyddsförordningen (2007:845),
- hundhållning enligt 16§ i lagen (2007:1150) om tillsyn av hundar och katter.

Beslut i detta ärende har fattats av landshövding Jöran Hägglund. Vid den slutliga handläggningen av ärendet deltog även länsråd Susanna Löfgren, biträdande länsråd Bengt-Åke Strömquist, biträdande naturvårdschef Göran Gabling samt handläggare Lisa Linck, den sistnämnde föredragande.

Detta beslut har signerats elektroniskt och saknar därför underskrifter.

*Jöran Hägglund*  
(beslutande)

*Lisa Linck*  
(föredragande)

Beslutet godkänns av beslutande, föredragande tjänsteman och av samtliga deltagande, digitalt via beslutsfunktionen i ärendehanteringssystemet.



Länsstyrelsen  
Jämtlands län

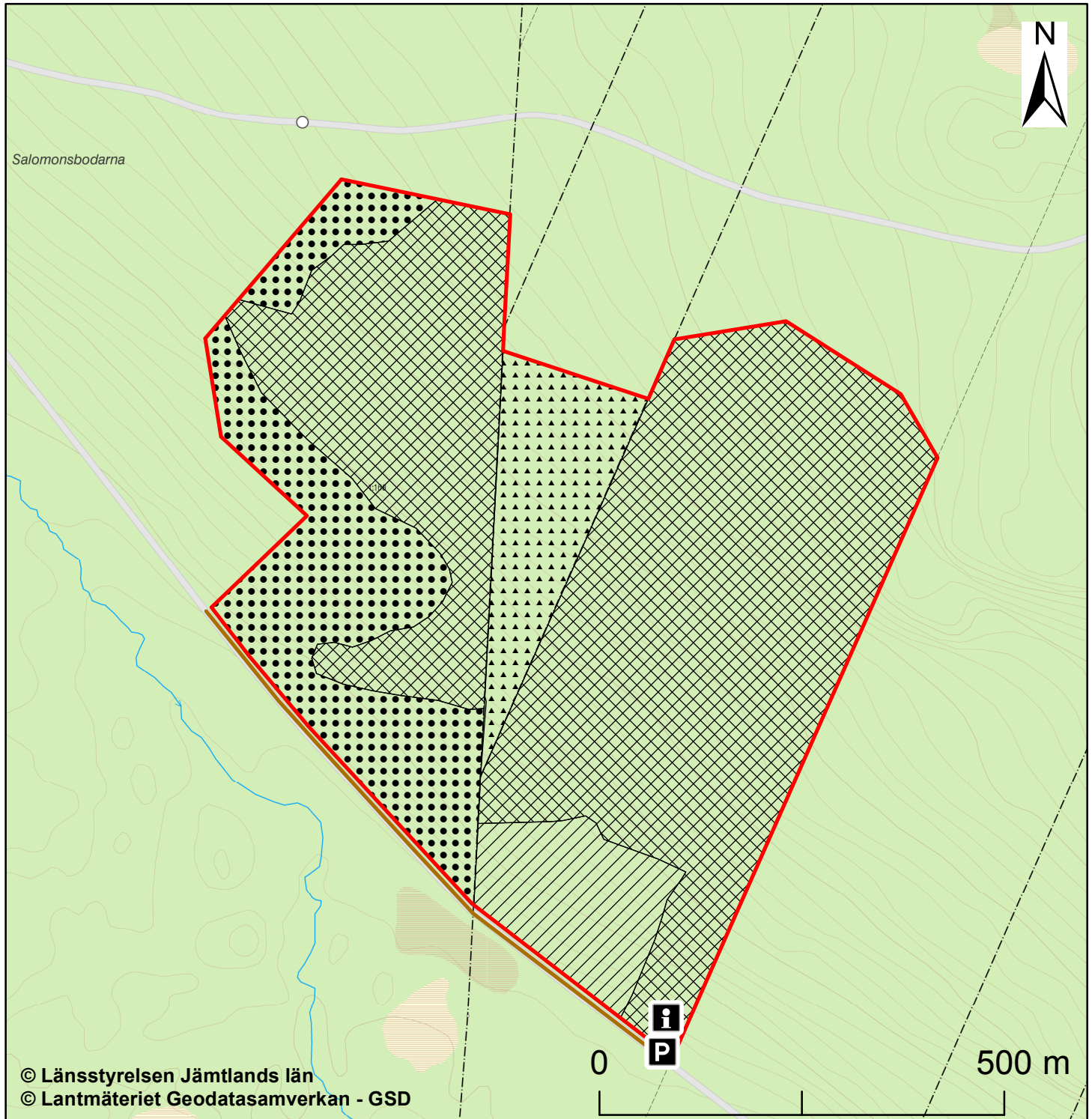
### **Bilagor**

1. Beslutskarta
2. Översiktskarta
3. Skötselplan
- 3a. Skötselplankarta
4. Artförteckning





# Naturreseptatet Höksberget Beslutskarta



**i** Informationstavla

**P** Parkeringsplats

**□** Gräns för naturreseptatet Höksberget  
**—** Väg som får underhållas enligt undantag

### Skötsel

**▣** Ringbarkning av gran

**▣** Naturvårdande röjning, stängsling

**▣** Naturvårdande röjning, stängsling, punktbränning

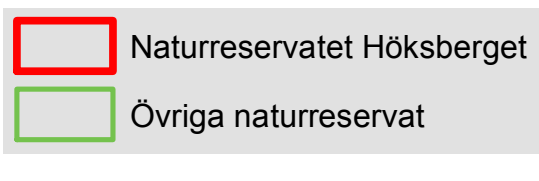
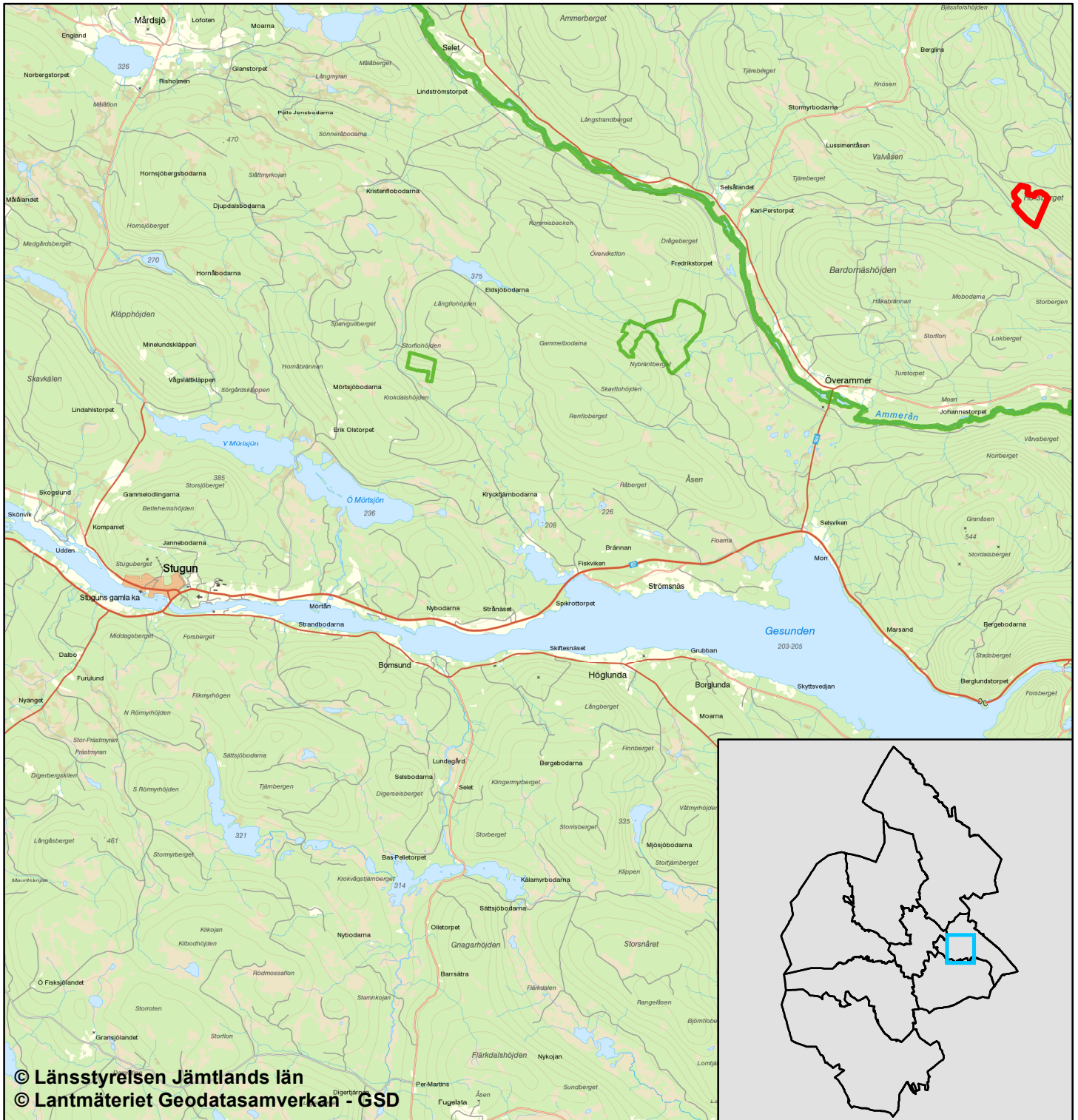
**▣** Naturvårdsbränning, naturvårdande röjning, stängsling

**Skala 1:7 000**





# Naturreseptat Höksberget Översiktskarta



Skala 1:150 000









## Skötselplan för naturreservatet Höksberget

### Innehållsförteckning

BESKRIVNINGSDDEL.....	2
Syfte.....	2
Beskrivning av naturreservatet.....	2
Administrativa data .....	2
Områdesbeskrivning.....	2
Prioriterade bevarandevärden .....	4
Åtgärdsprogram för hotade arter eller livsmiljöer (ÅGP).....	4
PLANDEL.....	5
Skötsel och förvaltning av naturreservatets naturvärden .....	5
Skötselområde A – Lövträdsrik barrblandskog (36,5 hektar).....	5
Skötselområde B – Föryngringsytor med lövträdsrik ungskog (15,3 hektar).....	6
Skötselområde C – Äldre tallskog (3,9 hektar).....	8
Skötsel och förvaltning av naturreservatets friluftslivsvärden.....	8
Utmärkning av naturreservatets gräns.....	9
Sammanfattning och prioritering av planerade skötselåtgärder.....	9
Övriga uppgifter.....	9
Bränningsplan.....	9
Uppföljning .....	10
Tillsyn.....	10
Finansiering av naturvårdsförvaltningen .....	10
Källförteckning .....	10



## BESKRIVNINGSDDEL

### Syfte

Syftet med naturreservatet är att bevara biologisk mångfald samt att skydda och vårda värdefulla naturmiljöer. Områdets lövträdsrika barrblandskog och andra ingående naturmiljöer ska bevaras och utvecklas.

Vidare är syftet att inom ramen för bevarandet av biologisk mångfald och naturmiljöer tillgodose behovet av områden för friluftslivet.

Syftet nås huvudsakligen genom ringbarkning av gran, eller motsvarande åtgärd, och naturvårdsröjning. Syftet nås även genom åtgärder för att gynna förnygring av lövträd. Åtgärder vidtas för att underlätta allmänhetens friluftsliv.

### Beskrivning av naturreservatet

#### Administrativa data

Naturreservatets namn	Höksberget
Län	Jämtland
Kommun	Ragunda kommun
Fastigheter	Överammer 1:168, del av Ammer 1:76 och Halasjölandet 1:7
Markägare	Staten via Naturvårdsverket (Överammer 1:168) samt enskilda markägare
Areal	55,8 hektar varav 55,7 hektar produktiv skogsmark
Förvaltare	Länsstyrelsen i Jämtlands län

### Områdesbeskrivning

#### *Landskap och läge*

Naturreservatet är beläget på Höksbergets sydvästsluttning cirka 7 kilometer nordost om Överammer och 22 kilometer nordväst om Hammarstrand i Ragunda kommun. Området är 55,8 hektar stort och utgörs av lövträdsrik barrblandskog, ungskogspartier med rikliga lövuppslag samt ett mindre parti med äldre tallskog.

#### *Geologiska förhållanden*

Naturreservatet ligger i den naturgeografiska region som kallas "Vågig bergkullterräng". Berggrunden utgörs av metagråvacka och granit och jordarten av sandig morän. Höjdskillnad mellan högsta och lägsta punkt, 440 respektive 290 meter över havet, är 150 meter.



### *Skogen*

Nordvästra delen av området utgörs till stora delar av en barrblandskog med ett relativt stort lövträdsinslag och ett sparsamt tallinslag. Skogen är generellt högproduktiv och domineras av höga, ofta grova, cirka 120–150-åriga granar. Lövträdsinslaget består främst av gamla, grova björkar och aspar. Markvegetationen utgörs av lågörttyp med inslag av högorter, högre ormbunkar och kalkgynnade arter, skogen har dock inte bedömts vara någon kalkbarrskog. Marken är frisk till fuktig och fläckvis sumpig. Förekomsten av liggande död ved av främst gran men även av lövträd i olika dimensioner och nedbrytningsstadier är måttlig till allmän, ibland riklig. Stående död ved förekommer i måttliga mängder och bohål finns i både asp och gran.

Den östra, större delen av området innehåller till största delen liknande skog och naturvärden. Förekomsten av död ved (av gran, björk, asp och gråal) är dock generellt mindre och av klenare dimensioner även om grova lågor också finns. Grova aspar och björkar förekommer regelbundet. Enstaka aspar är runt 80 centimeter i brösthöjdsdiameter. Nära vägen i objektets sydligaste del finns ett par hektar dominerad av cirka 150-årig tall. Brandljud finns på enstaka granar. Gamla avverkningsstubbar förekommer relativt allmänt i området.

Mellan de två större områdena med äldre skog ligger ett cirka 30 år gammalt hygge med rikligt lövträdsuppslag av främst björk och gråal men även av sälg, asp och rönn. Majoriteten av sälgarna har nått två till fyra meters höjd medan asp och rönn har betats hårdare. Marken är, liksom i den äldre skogen, till stor del fuktig och delvis sumpig. Ett par mindre bäckar rinner genom området.

I västra delen av naturreservatet är ytterligare knappt 10 hektar förnygringsmark inkluderat. Här finns ett rikligt uppslag av främst björk och asp men även av sälg. Dessutom finns en del gamla björkar och aspar, varav en del är mycket grova, som lämnats vid avverkningen. Även enstaka gamla sälgar och grova asplågor finns. En stor del av lövträdsuppslaget har inte kommit upp över betningsfri nivå och betestrycket är måttligt till hårt.

### *Kulturhistoria och tidigare markanvändning*

Skogsbruket står i princip uteslutande för all sentida påverkan i området och dess närmaste omgivning. Denna påverkan har resulterat i kalhyggen/ungskogar i och intill naturreservatet samt en skogsbilväg sydväst om objektet. Skogen i området har även spår av brand och tidigare dimensionsavverkningar. Inga kultur- eller fornlämningar finns registrerade inom naturreservatet men ett par hundra meter nordväst om objektet finns en fäbodlämning (Salomonsbodarna). Närheten till fäbodlämningen innebär att skogen troligen har betats. Inget på Laga skifteskartan från 1853 över Överammer (Lantmäteriakt 23-RAG-92) tyder dock på att det har funnits några uppodlade områden inom naturreservatet.

### *Naturvårdsarter*

Någon systematisk artinventering har inte utförts i naturreservatet, men 21 rödlistade arter har påträffats, varav fyra är hotade (VU) och en är starkt hotad (EN). Se separat artförteckning i



bilaga 4 för vidare information. Den typ av skog som finns i området har potential att hysa ytterligare en lång rad sällsynta och krävande arter, inte minst insekter på grund av det solexponerade läget i sydvästsluttning.

#### *Rennäring*

Naturreservatet ligger inom ett kärnområde av riksintresse (enligt 3 kap. 5 § miljöbalken) och nyttjas som vinterbetsområde och trivselland.

#### *Friluftsliv*

Området används huvudsakligen som jaktmark. I övrigt förekommer inte friluftsliv i någon betydande omfattning.

### **Prioriterade bevarandevärden**

- Grandominerad, delvis högbonitär, barrblandskog med stor förekomst av gamla och grova lövträd, av framförallt asp och björk, samt av död ved i olika nedbrytningsstadier.
- De träd- och vedlevande lavar, mossor, svampar och insekter som är knutna till ovanstående livsmiljö.

### **Åtgärdsprogram för hotade arter eller livsmiljöer (ÅGP)**

Vid förvaltningen av naturreservatet ska särskild hänsyn tas till av Naturvårdsverket fastställda åtgärdsprogram för hotade arter eller livsmiljöer. Åtgärdsprogram som är aktuella för detta naturreservat har beaktats i de skötselåtgärder som anges i skötselplanen. Om Länstyrelsen får ny kunskap om arter eller naturtyper berörda av ÅGP inom naturreservatet ska prioriterade åtgärder för dessa kunna utföras, under förutsättning att de inte bryter mot naturreservatets syfte och föreskrifter. På samma sätt ska prioriterade åtgärder i ännu ej fastställda åtgärdsprogram kunna utföras i naturreservatet när programmen fastställts.

#### Åtgärdsprogram för hotade arter eller naturtyper som är särskilt viktiga för förvaltningen

<b>Åtgärdsprogram</b>	<b>Kommentar</b>
Hotade arter på asp i Norrland	Eftersom asp finns spritt i stora delar av naturreservatet finns goda förutsättningar att hitta arter som ingår i åtgärdsprogrammet. Åtgärdsprogrammet har legat till grund för framtagandet av vissa av skötselåtgärderna för detta område. Innan skötselåtgärder utförs bör en särskild artinventering av hotade arter på asp göras.
Björklevande vedskalbaggar i Norrland	Ingen av de berörda arterna har noterats i området. Då beståndsdynamiken kommer att förändras över tid och kontinuerlig tillförsel av död ved förväntas i området så bör åtgärdsprogrammet ändå beaktas.



## PLANDEL

### Skötsel och förvaltning av naturreservatets naturvärden

Naturreservatet har delats in i tre skötselområden (A-C) där den långsiktiga förvaltningen av områdets främst skogliga naturvärden skiljer sig åt. Område A utgörs av en äldre barrblandskog med inslag av grova lövträd. Område B består föryngringsytor med lövträdsrik ungskog. Område C utgörs av äldre tallskog.

#### Skötselområde A – Lövträdsrik barrblandskog (36,5 hektar)

##### *Beskrivning*

Skötselområdet utgörs av två områden, 24,8 respektive 11,7 hektar, med lövträdsrik barrblandskog. Skogen är generellt högproduktiv och domineras av högvuxna 120–150-åriga granar. Lövträdsinslaget utgörs främst av ofta grova aspar och björkar. Tall förekommer sparsamt. Förekomsten av död ved av gran och lövträd är mestadels måttlig till allmän, men fläckvis riklig. Markvegetationen är av lågörttyp med inslag av högorter och stora ormbunkar på frisk till fuktig, ibland sumpig, mark. På lång sikt kommer lövsuccessionsfasen att gå över i granskog. Skötselåtgärder kan dock förlänga den lövträdsrika fasen samt gynna de arter som är beroende av öppna och ljusa förhållanden.



##### *Bevarandemål*

Skötselområdet ska bestå av en lövträdsrik barrblandskog med en stor förekomst av gamla och grova lövträd. Det ska under överskådlig framtid finnas en allmän förekomst av död ved av lövträd och gran, och en kontinuitet i tillkomst av död ved. Området ska utgöra en god



livsmiljö för de vedlevande mossor, lavar, svampar och insekter som är knutna till naturtypen. På lång sikt kommer lövsuccessionsfasen att gå över granskog.

Målarealer för skötselområdets naturtyper

Naturtyp	Areal år 2017 (ha)	Målareal (ha)
Lövträdsrik barrblandskog	36,5	36,5

#### *Skötselåtgärder*

- Särskild artinventering av hotade arter på lövträd bör föregå avdödning av gran för att kunna välja ut de bestånd som är bäst lämpade för skötselåtgärder.
- Försiktig ringbarkning av gran, eller motsvarande åtgärd, för att döda eller försvaga granar. Detta i syfte att minska granens konkurrens med lövträden och öka ljusinsläppet.

### **Skötselområde B – Föryngringsytor med lövträdsrik ungskog (15,3 hektar)**

#### *Beskrivning*

Skötselområdet utgörs av tre föryngringsytor med lövträdsrik ungskog. Området utgör utvecklingsmark för de höga naturvärdena knutna till äldre lövträd i Skötselområde A.

Område B1 är 10,5 hektar och utgörs av två hyggen med rikliga lövträdsuppslag av främst björk och asp men även av sälg. Dessutom finns en del gamla björkar och aspar, varav en del är mycket grova, som lämnats vid avverkningen. Centralt i området finns ett gräsrikt parti där lövträdsuppslag saknas. Betestrycket är måttligt till hårt och framförallt asp har betats hårt.

Område B2 är 4,8 hektar och utgörs av ett cirka 30 år gammalt hygge med rikligt lövträdsuppslag av främst björk och gråal men även av sälg, asp och rönn. En stor del av sälgen har nått över 2–4 meters höjd medan rönn och asp har betats hårdare. På hygget finns även en del tall samt inväxande gran.

För att gynna utvecklingen mot ett äldre, lövträdsrikt bestånd med stor förekomst av gamla och grova träd, ska gran och hårt betad tall samt hårt betade lövträd röjas bort och naturvårdsstammar av lövträd röjas fram. Tillfälliga stängsel ska uppföras för att undvika att lövträden betas av vilt. Gräsrik del av hygge i område B1 bör eventuellt punktbrännas för att gynna föryngring av lövträd. En fältutvärdering av skötselbehovet bör föregå skötselåtgärder.



### *Bevarandemål*

Skötselområdet ska bestå av en äldre lövträdsrik skog med stor förekomst av gamla och grova lövträd samt av stående och liggande död ved av lövträd i olika nedbrytningsstadier. Tillkomsten av död ved ska ske kontinuerligt och inga brott i kontinuiteten av äldre träd ska ske. Området ska utgöra en god livsmiljö för de vedlevande mossor, lavar, svampar och insekter som är knutna till naturtypen.

Målarealer för skötselområdets naturtyper

Naturtyp	Areal år 2017 (ha)	Målareal (ha)
Lövträdsrik ungskog	15,3	0
Äldre lövträdsrik blandskog	0	15,3

### *Skötselåtgärder*

- Naturvårdande röjning. Vid röjningen ska alla granar samt hårt betade tallar och lövträd röjas bort och naturvårdsstammar av lövträd röjas fram. Asp, sälg och björk ska prioriteras framför rönn.
- Uppförande av tillfälliga stängsel för att undvika att lövträden betas av vilt. Stängslet tas bort när lövträden nått betesfri höjd.

Dessutom ska följande ej prioriterade skötselåtgärder vara möjliga att utföra i skötselområde B1:



- Punktbränning av gräsrik del av hygge där lövträdsuppslag saknas för att gynna föryngring av lövträd.

### Skötselområde C – Äldre tallskog (3,9 hektar)

#### Beskrivning

Skötselområdet utgörs av cirka 150-årig tallskog med inslag av gran och lövträd. Synliga spår av brand återfinns i form av brandljud på enstaka granar. Området håller idag relativt låga naturvärden. För att skapa förutsättningar för föryngring av lövträd ska området naturvårdsbrännas. Efter bränningen när en ny succession av löv vuxit upp bör eventuellt naturvårdsstammar av lövträd röjas fram för att gynna utvecklingen mot ett äldre lövträdsdominerat bestånd med stor förekomst av grova lövträd. För att undvika att lövträden betas av vilt bör eventuellt tillfälliga stängsel uppföras.

#### Bevarandemål

Skötselområdet ska bestå av en äldre brandpräglad tallskog med ny succession av löv.

Målarealer för skötselområdets naturtyper

Naturtyp	Areal år 2017 (ha)	Målareal (ha)
Äldre tallskog	3,9	0
Äldre tallskog med ny lövsuccesion	0	3,9

#### Skötselåtgärder

- Naturvårdsbränning i syfte att gynna föryngring av lövträd.
- Uppförande av tillfälliga stängsel för att undvika att lövträden betas av vilt. Stängslen tas bort när lövträden nått betesfri höjd.
- Framröjning av naturvårdstammar av lövträd.

## Skötsel och förvaltning av naturreservatets friluftslivsvärden

Höksberget är ett förhållandevis okänt utflyktsmål. Området nyttjas så vitt länsstyrelsen känner till endast i begränsad omfattning för jakt, utflykter och bärplockning. Genom att området nu ges naturreservatsstatus kommer områdets höga natur- och friluftslivsvärden bli mer kända, vilket kan innebära ett förändrat besöksstryck.

#### Bevarandemål

I anslutning till naturreservatet ska det finnas god information om naturreservatets naturvärden, samt om de bestämmelser som gäller för naturreservatet.



### Skötselåtgärder

- Informationstavla för naturreservatet sätts upp vid området entré.

Dessutom ska följande ej prioriterad åtgärd vara möjlig att utföra:

- Underhåll av parkeringsplats.

### Utmärkning av naturreservatets gräns

Naturreservatet skall utmärkas i fält enligt Naturvårdsverkets anvisningar.

### Sammanfattning och prioritering av planerade skötselåtgärder

Skötselområde	Skötselåtgärder	Prio	När	Frekvens
Hela naturreservatet	Markering av naturreservatets gränser.	1	Inom 1 år	Återkommande vid behov
A	Ringbarkning av gran, eller motsvarande åtgärd	1	Inom 3 år, därefter vid behov	Återkommande vid behov
B	Framröjning av naturvårdstammar av lövträd	1	Inom 3 år, därefter vid behov	Återkommande vid behov
B	Uppförande av tillfälliga stängsel	1	Inom 3 år	En gång
C	Naturvårdsbränning	2	Inom 10 år	En gång
C	Framröjning av naturvårdstammar av lövträd	2	Inom 15 år	Återkommande vid behov
C	Stängsling	2	Inom 15 år	En gång
Friluftsliv	Uppsättning av informationstavla.	1	Inom 1 år	En gång, underhåll vid behov

Utöver ovan listade prioriterade skötselåtgärder ska det inom området vara möjligt att:

- Punktbränna gräsrik del av hygge (B1).
- Underhålla parkeringsplats.

### Övriga uppgifter

#### Bränningsplan

Syftet med en bränningsplan är bland annat att tydligt redovisa bränningsområdets avgränsning (geografiskt och i terrängen), beskriva kvalitativa mål med bränningen ur



## Lännsstyrelsen Jämtlands län

naturvärdessynpunkt samt att tydliggöra bränningens planering ur säkerhetssynpunkt. I samband med bränningsplaneringen ska samråd med berörd sameby ske.

### Uppföljning

En uppföljning av beskrivna bevarandemål ska ske för varje skötselområde för bedömning av områdets bevarandetillstånd. Uppföljningsarbetet anges och utförs av Lännsstyrelsen eller av denne enligt skrivna avtal utsedd uppdragstagare. Resultat från kommande uppföljning av bevarandestatusen kan eventuellt påkalla en revidering av skötselplan och målindikatorer. Målindikatorer för uppföljning av bevarandemålen för naturreservatets skötselområden anges i ett särskilt dokument kallat uppföljningsplan och beslutas om separat.

### Tillsyn

Lännsstyrelsen ansvarar för fortlöpande tillsyn av att naturreservatets föreskrifter efterlevs.

### Finansiering av naturvårdsförvaltningen

Naturvårdsförvaltningen bekostas av Naturvårdsverket genom skötselanslag för biotopvårdande åtgärder, utmärkning av reservatets gränser, områdestillsyn samt löpande underhåll.

## Källförteckning

### Tryckta källor

- Lundqvist, J, 1969: Jordartskarta över Jämtlands län, skala 1:200 000. Sveriges geologiska undersökning, serie nr: Ca 45
- Lännsstyrelsen i Jämtlands län 2012. Strategi för naturvårdsbränning och spontana bränder i skyddade områden i Jämtlands län 2012-2021. Diariennr. 511-3838-2012.
- Naturvårdsverket 2005. Naturvårdsbränning. Vägledning för brand och bränning i skyddad skog. Naturvårdsverkets Rapport 5438.
- Naturvårdsverket 2006. Åtgärdsprogram för bevarande av brandinsekter i boreal skog. Naturvårdsverket rapport 5610.
- Naturvårdsverket 2008. Planering av naturreservat – vägledning för beskrivning, indelning och avgränsning. Naturvårdsverkets Rapport 5788.
- Naturvårdsverket 2008. Åtgärdsprogram för björklevande skalbaggar på björk i Norrland. Naturvårdsverket rapport 5843.
- Naturvårdsverket 2010. Uppföljning av skyddade områden i Sverige. Riktlinjer för uppföljning av friluftsliv, naturtyper och arter på områdesnivå. Naturvårdsverkets Rapport 6379.
- Naturvårdsverket 2010. Åtgärdsprogram för hotade arter på asp i Norrland. Naturvårdsverket rapport 6393.
- Naturvårdsverket 2013. Förvaltning av skogar och andra trädbärande marker i skyddade områden. Naturvårdsverket Rapport 6561.



Länsstyrelsen  
Jämtlands län

Naturvårdsverket, Riksantikvarieämbetet och Handisam 2013. Tillgängliga natur- och kulturvärden. En handbok för planering och genomförande av tillgänglighetsåtgärder i skyddade utomhusmiljöer. Naturvårdsverket Rapport 6562.  
Naturvårdsverket och Skogsstyrelsen 2005, reviderad 2017. Nationell strategi för formellt skydd skog.  
Ragunda kommun 2006. Översiktsplan för Ragunda kommun.  
Skogsstyrelsen 2000. Signalarter. Indikatorer på skyddsvärd skog. Flora över kryptogamer.  
Sveriges Geologiska Undersökning 1984. Karta över berggrunden i Jämtlands län utom förevarande Fjällsjö k:n.

#### *Källor på internet*

Artdatabanken och Naturvårdsverket. Artportalen. [www.artportalen.se](http://www.artportalen.se).  
Lantmäteriet. Historiska kartor. Avsöndring, Laga skifte över Överammer 1953 (Lantmäteriakt 23-RAG-92). Ekonomiska kartan Höksberget 1965 (Höksberget J133-19G3c67). <http://historiskakartor.lantmateriet.se>. (2017-06-09)  
Naturvårdsverket. Vägledning för arbetet med att bilda naturreservat. <http://naturvardsverket.se/sv/Stod-i-miljoarbetet/Vagledning/Skyddade-omraden/Process-att-bilda-naturreservat/#planera>  
Riksantikvarieämbetet. Fornminnesregistret. Forsök [www.raa.se/cms/fornsok/start.html](http://www.raa.se/cms/fornsok/start.html).  
Sametinget. Underlag för planer. [www.sametinget.se/8382](http://www.sametinget.se/8382) Kartor över Riksintresse, Strategiska platser, Renens viktiga områden och Årstidsland för Jijnjevaerie och Raedtievaerie. (2017-06-09)  
Skogsstyrelsen. Nyckelbiotoper och objekt med naturvärden. Skogsdataportalen <http://skogsdataportalen.skogsstyrelsen.se/Skogsdataportalen/> (2017-06-09)  
Skogsstyrelsen. Signalarter. [www.skogsstyrelsen.se/Myndigheten/Skog-och-miljo/Biologisk-mangfald/Signalarter/](http://www.skogsstyrelsen.se/Myndigheten/Skog-och-miljo/Biologisk-mangfald/Signalarter/)  
Sveriges lantbruksuniversitet (SLU). Rödlistade arter i Sverige. [www.artfakta.se](http://www.artfakta.se). (2017-06-09)

#### *Ej tryckta källor*

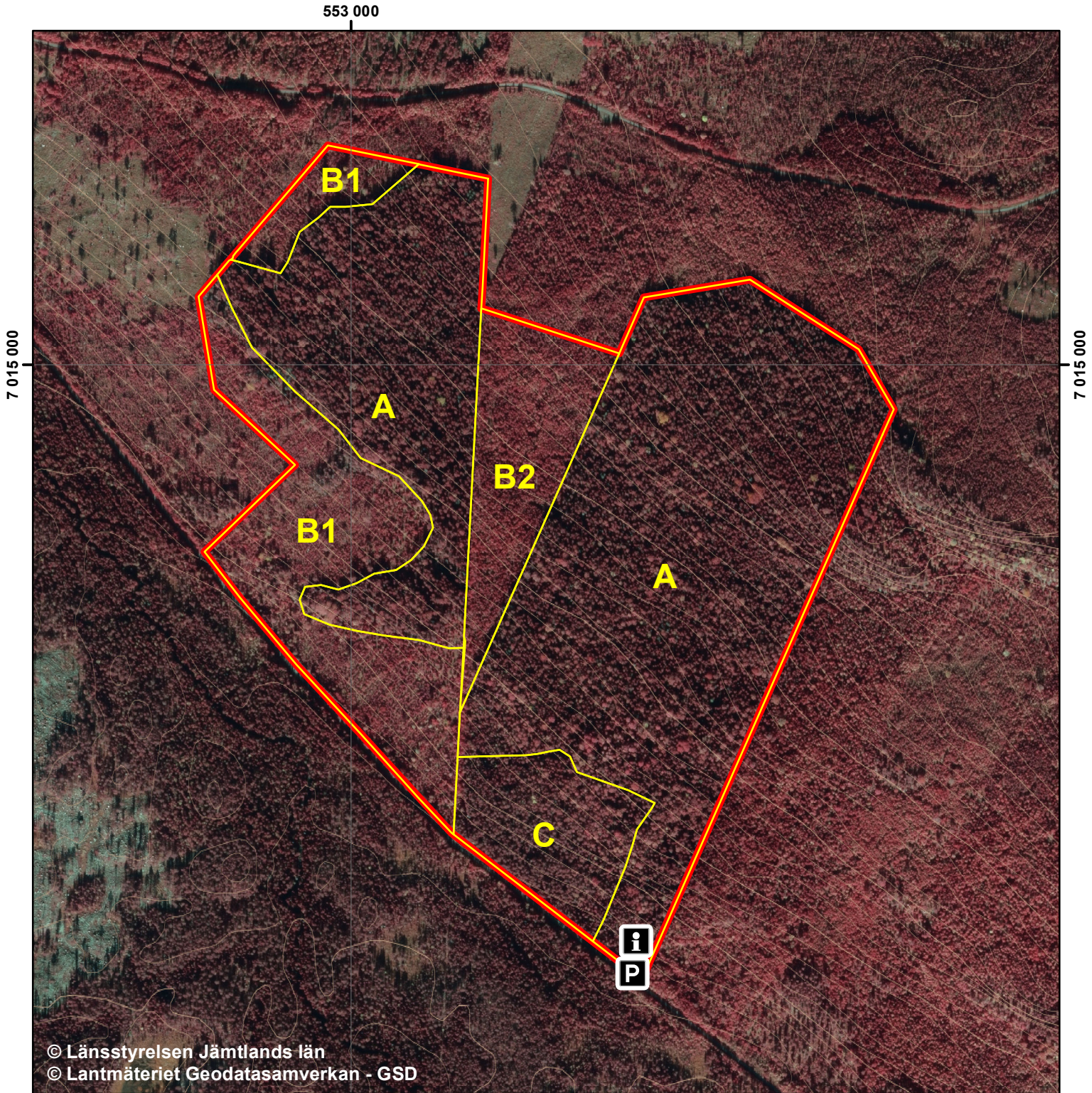
Berggrundsdata över Jämtlands län, hämtad från SGUs berggrundsdatabas 2017-06-09. © Sveriges geologiska undersökning (SGU)  
Länsstyrelsen i Jämtlands län. Länsstyrelsens artdatabas.  
Länsstyrelsen i Jämtlands län. Länsstyrelsen naturvärdesinventeringar.

Foto: Pontus Wallén. Länsstyrelsen Jämtlands län





# Naturreseptatet Höksberget Skötselplankarta



- Informationstavla
- Parkeringsplats
- Gräns för skötselområden
- Gräns för naturreseptatet

SWEREF99 TM 0

500 m N

Skala 1:7 000





## Artförteckning naturreservatet Höksberget

I artförteckningen nedan anges ett urval av naturvårdsarter funna i naturreservatet Höksberget. Naturvårdsarter definieras enligt ArtDatabanken som fridlysta arter, nyckelarter, rödlistade arter, ansvarsarter, typiska arter och signalarter.

### Förklaring till kolumnen ”Typ”:

- Rödlistekategorier enligt Rödlistade arter i Sverige 2015: EN- starkt hotad, VU- sårbar, NT- nära hotad.
- S - Arten är en signalart enligt Skogsstyrelsen

Vetenskapligt namn	Svenskt namn	Typ
<b>Kärlväxter</b>		
<i>Aconitum lycoctonum subsp. septentrionale</i>	Nordisk stormhatt	S
<i>Actaea spicata</i>	Svart trolldruva	S
<i>Carex digitata</i>	Vispstarr	
<i>Convallaria majalis</i>	Liljekonvalj	
<i>Goodyera repens</i>	Knärot	NT, S
<i>Hepatica nobilis</i>	Blåsippa	S
<i>Lactuca alpina</i>	Torta	S
<i>Milium effusum</i>	Hässlebrodd	
<i>Paris quadrifolia</i>	Ormbär	S
<i>Polygonatum verticillatum</i>	Kransrams	S
<b>Mossor</b>		
<i>Rhytidiadelphus triquetrus</i>	Kranshakmossa	
<b>Lavar</b>		
<i>Alectoria sarmentosa</i>	Garnlav	NT, S
<i>Bryoria nadvornikiana</i>	Violettgrå tagellav	NT, S
<i>Chaenotheca chlorella</i>	Kornig nållav	S
<i>Chaenotheca cinerea</i>	Blekskaftad nållav	EN
<i>Chaenotheca gracilentia</i>	Smalskaftslav	VU, S
<i>Chaenothecopsis viridialba</i>	Vitskaftad svartspik	NT, S
<i>Cladonia parasitica</i>	Dvärgbägarlav	NT, S
<i>Collema spp.</i>	Gelélav	S
<i>Lobaria pulmonaria</i>	Lunglav	NT, S
<i>Lobaria scrobiculata</i>	Skrovellav	NT, S
<i>Microcalicium ahlneri</i>	Kortskaftad ärgspik	NT, S



<i>Parmeliella triptophylla</i>	Korallblylav	S
<i>Phaeocalicium populneum</i>	Kvistspik	

---

### **Svampar**

<i>Antrodia macra</i>	Videticka	NT
<i>Antrodia pulvinascens</i>	Veckticka	NT, S
<i>Fomitopsis rosea</i>	Rosenticka	NT, S
<i>Haploporus odorus</i>	Doftticka	VU, S
<i>Junghuhnia collabens</i>	Blackticka	VU, S
<i>Onnia leporina</i>	Harticka	NT, S
<i>Oxyporus corticola</i>	Barkticka	S
<i>Phlebia centrifuga</i>	Rynkskinn	VU, S
<i>Phellinus ferrugineofuscus</i>	Ullticka	NT, S
<i>Phellinus nigrolimitatus</i>	Gränsticka	NT, S
<i>Phellinus populicola</i>	Stor aspticka	NT, S
<i>Pseudographis pinicola</i>	Gammelgranskål	NT, S

---

### **Fåglar**

<i>Dryocopus martius</i>	Spillkråka (Hackspår)	NT
<i>Picoides tridactylus</i>	Tretåig hackspett (Häckning)	NT

---