



## Beslut

Datum  
2017-12-18

Dnr (anges vid skriftväxling)  
511-8076-2017

Dossiénr  
NVR2047558

## Beslut för bildande av naturreservatet Långstrandberget

### Uppgifter om naturreservatet

Naturreservatets namn: Långstrandberget  
NVR-id: 2047558  
Natura 2000: Långstrandberget SE0720425  
Kommun: Ragunda  
Län: Jämtland  
Väggkarta: 153 Ramsele  
Lägesbeskrivning: Cirka 16 kilometer nordost om Stugun  
Centrumkoordinater: N: 7017231 E: 540552 (SWEREF99 TM)  
Fastighet: Selsålandet 2:2  
Ägare: Staten genom Naturvårdsverket  
Förvaltare: Länsstyrelsen Jämtlands län  
Totalareal: 73,9 hektar, varav 73,6 hektar produktiv skogsmark





## Innehållsförteckning

<b>Länsstyrelsens beslut .....</b>	<b>3</b>
<b>Syftet med naturreservatet .....</b>	<b>3</b>
<b>Skälen för beslutet .....</b>	<b>3</b>
<b>Beskrivning av området .....</b>	<b>4</b>
<b>Föreskrifter .....</b>	<b>5</b>
<b>Skötselplan.....</b>	<b>7</b>
<b>Redogörelse för ärendet .....</b>	<b>7</b>
Ärendets beredning .....	7
Synpunkter på förslaget till beslut .....	8
<b>Länsstyrelsens bedömning .....</b>	<b>8</b>
Naturvärdesinventeringar.....	9
Förenlighet med riksintressen, planer och områdesbestämmelser .....	9
Konsekvensutredning.....	10
<b>Upplýsningar .....</b>	<b>10</b>
<b>Bilagor.....</b>	<b>11</b>

## Länstyrelsens beslut

Länstyrelsen förklarar med stöd av 7 kap. 4 § miljöbalken det område som utmärks på bifogad karta, bilaga 1, som naturreservat.

Beslutet riktar sig till var och en, fastighetsägare och innehavare av särskild rätt, vars rättigheter att använda mark- och vattenområden berörs inom reservatsområdet.

Naturreservatets namn ska vara **Långstrandberget**

## Syftet med naturreservatet

Syftet med naturreservatet är att bevara biologisk mångfald och värdefulla naturmiljöer samt att skydda livsmiljöer för värdefulla arter. Områdets brandpräglade tallskogar och örtrika granskogar i form av kalkbarrskogar ska bibehållas och utvecklas.

Syftet är samtidigt att bidra till att uppfylla de åtaganden som följer av att området är utpekad att ingå i det europeiska nätverket av skyddade områden, Natura 2000, enligt Art- och habitatdirektivet.

Vidare är syftet att inom ramen för bevarandet av biologisk mångfald och naturmiljöer tillgodose behovet av områden för friluftslivet.

Syftet nås genom naturvårdsbränning i den brandpräglade tallskogen samt genom selektiv plockhuggning eller småskalig ringbarkning av gran i den örtrika granskogen. Syftet nås även genom att vid behov kunna införa skogsbyte i den örtrika granskogen. Åtgärder vidtas för att underlätta allmänhetens friluftsliv.

## Skälen för beslutet

Naturreservatets prioriterade bevarandevärden och därmed skälen för beslutet är:

- Kalkbarrskog samt dess förekomst av kalkkrävande kärlväxter och svampar. Särskilt värdefull är förekomsten av norna.
- Sandtallskog.



- Äldre, brandpräglad tallskog.
- Natura 2000-naturtyper: västlig taiga (9010), örtrik granskog (9050).
- Natura 2000-arter: guckusko (1902), skogsrör (1948), norna (1949), lappranunkel (1972).

## Beskrivning av området

Naturreseptatet är beläget nordost om Ammerån längs med västra sidan av Långstrandberget. Till Överammer i sydost är det cirka 10 kilometer. Berggrunden utgörs av grågranit, gnejsgranit och metagråvacka. Jordarter är huvudsakligen sandiga till grusiga och lokalt blockiga moräner. Höjdskillnad mellan högsta och lägsta punkt, 340 respektive 220 meter över havet, är 120 meter.

Området är 73,9 hektar stort och utgörs av en tallskogslutning som genomkorsas av flera långa stråk med örtrik granskog varav stora delar är kalkbarrskog. Även i de talldominerade partierna finns enstaka mindre fläckar med kalkbarrskog. Nordväst om grustäkten vid vägen ligger ett närmast plant område med sandtallskog.

Skogen är i allmänhet 110–140 år med inslag av äldre träd. I så gott som hela området har skogen påverkats av återkommande plockhuggningar och förekomsten av död ved är i allmänhet sparsam. Det finns dock en del gamla mossövernäxta tallågor i området och här och var finns mindre påverkade partier med en större förekomst av klana lågor. Tallskogen är brandpräglad och synliga spår av brand återfinns i form av kolstubbar, kolade lågor och brandljud på levande tallar. Lövinslaget är generellt sparsamt men lokalt finns ett påtagligt inslag av sälg.

Större delen av naturreseptatet utgör ett Natura 2000-område. Norna *Calypso bulbosa*, guckusko *Cypripedium calceolus*, skogsrör *Calamagrostis chalybaea* och lappranunkel *Coptidium lapponicum*, som alla ingår i EU:s art- och habitatdirektiv, växer i området.

En mer omfattande beskrivning finns i skötselplanen, bilaga 3. Se även artförteckning, bilaga 4.

## Föreskrifter

För att uppnå och tillgodose syftet med naturreservatet beslutar Länstyrelsen med stöd av 7 kap. 5, 6 och 30 §§ miljöbalken samt 22 § första stycket förordningen (1998:1252) om områdesskydd enligt miljöbalken m.m. att nedan angivna föreskrifter ska gälla för naturreservatet.

### A. Föreskrifter enligt 7 kap. 5 § andra stycket miljöbalken om inskränkningar i rätten att använda mark- och vattenområden

Utöver föreskrifter och förbud enligt andra lagar är det förbjudet att inom naturreservatet:

1. uppföra byggnad eller annan anläggning, till exempel vindkraftverk, mast, antenn, luft- eller markledning, bro eller spång,
2. sätta upp tavla, plakat, skylt, göra inskrift eller liknande,
3. anordna upplag, utföra fyllning eller tippning, spränga, schakta, borra, gräva, markbereda, utföra någon annan typ av markbearbetning eller bedriva täkt av något slag,
4. anlägga väg, skoterled, uppställningsplats för fordon, eller liknande anläggningar,
5. dika, kulvertera dike, dämna, eller utföra annan åtgärd som påverkar områdets naturgivna hydrologiska förhållande,
6. utföra skogsvårds- eller skogsskötselåtgärder, eller på annat sätt fälla eller skada träd och buskar, samt flytta eller upparbeta stående och liggande döda träd eller delar av träd,
7. införa för området främmande växt- eller djurart,
8. använda kemiska eller biologiska bekämpningsmedel, tillföra kalk eller andra växtnäringsämnen,
9. placera ut saltstenar i anslutning till källor och fuktig-blöt mark,
10. framföra motordrivet fordon i terräng.

Utän Länstyrelsens tillstånd är det förbjudet att:

11. uppföra jaktorn,
12. dikesrensa.

### **B. Föreskrifter enligt 7 kap. 6 § miljöbalken om vad ägare och innehavare av särskild rätt till fastighet förpliktas tåla**

Markägare och innehavare av särskild rätt till marken förpliktas tåla att följande anordningar utförs och åtgärder vidtas för att tillgodose syftet med naturreservatet:

1. utmärkning av naturreservatets yttergränser enligt gällande anvisning,
2. uppsättning och underhåll av informationstavla vid plats som markeras på karta, bilaga 1,
3. underhåll av parkeringsplats som markeras på karta, bilaga 1,
4. naturvårdsbränning i områden markerade på karta, bilaga 1, samt anläggande av mineraljordssträngar för brandavgränsning, transport av bränningsutrustning med motorfordon och dylikt för att kunna genomföra åtgärden,
5. selektiv plockhuggning eller småskalig ringbarkning av gran i områden markerade på karta, bilaga 1,
6. skogsbete med de anordningar och åtgärder som behövs,
7. undersökning och dokumentation av mark, vegetation samt växt- och djurliv i uppföljningssyfte,
8. borttagning av främmande arter genom mekaniska metoder.

### **C. Föreskrifter enligt 7 kap. 30 § miljöbalken om rätten att färdas och vistas och om ordningen i övrigt i naturreservatet**

Utöver vad som annars gäller i lagar och författningar är det förbjudet att inom naturreservatet:

1. plocka och samla in arter av olika slag, med undantag av bär och matsvamp,
2. klättra i boträd, uppehålla sig nära rovfågelbo, lya eller gryt, samla in djur eller på annat sätt medvetet skada eller störa djurlivet,
3. göra åverkan på mark, block, växtlighet, torrträd eller annan död ved,
4. elda, annat än med medhavd ved,
5. framföra motordrivet fordon i terräng.

*Undantag från föreskrifterna*

Föreskrifterna ovan skall inte utgöra hinder för:



- a) förvaltaren av naturreservatet, eller den som förvaltaren uppdrar åt, att vidta de åtgärder som behövs för att tillgodose syftet med naturreservatet och som framgår av föreskrifterna under B ovan,
- b) att bedriva renskötsel i enlighet med rennäringslagen (1971:437) eller framföra motordrivet fordon vid renskötsel enligt undantag i terrängkörningsförordningen (1978:594),
- c) att framföra motordrivet fordon i räddningstjänst och vid sjukfall,
- d) statliga tjänstemän att framföra motordrivet fordon i tjänsteärende,
- e) innehavare av särskild rätt till jakt att jaga eller att transportera ut fälld björn, älg, hjort eller vildsvin med lättare terränggående fordon ( $\leq 450$  kg). Vid körning i terräng ska särskild försiktighet iakttas för att undvika skador på mark och vegetation.
- f) väghållaren att flytta och/eller kapa träd som fallit över vägen som angränsar till naturreservatet i väster samt fälla träd som riskerar att falla över vägen. Fällda träd och/eller kapade träd skall kvarlämnas i naturreservatet.
- g) rättighetshavare att utföra normalt underhåll av befintlig luftledning i enlighet med ledningsrätt som är gällande vid detta besluts ikraftträdande.

## Skötselplan

Länstyrelsen fastställer i enlighet med 3 § förordningen (1998:1252) om områdesskydd enligt miljöbalken m.m. bifogad skötselplan, bilaga 3, för naturreservatets långsiktiga vård.

## Redogörelse för ärendet

### Ärendets beredning

2005 klassades delar av området som Natura 2000 område enligt Art- och habitatdirektivet. Området har inventerats vid Länstyrelsens basinventering.

Länstyrelsen föreslog Långstrandberget som naturreservat 2010. Efter godkännande från Naturvårdsverket kontaktades markägaren och informerades om planerna att bilda naturreservat. Efter dialog med markägaren kunde Lantmäteriet 2014 påbörja uppdraget att mäta in områdets gränser. Uppdraget färdigställdes samma år.

2014 köptes området av Naturvårdsverket genom en större markbytesaffär, det så kallade ESAB-paketet (Ersättningsmarker i

Sverige AB). ESAB-paketet grundades på regeringens proposition Förändrat uppdrag för Sveaskog AB (2009/10:169) då det beslutades att 100 000 hektar produktiv skogsmark skulle avstyckas från Sveaskogs markinnehav för att användas som ersättningsmark vid naturreservatsbildning på större markägares innehav. Markerna fördes därefter över från Sveaskog till det nybildade ESAB, som ägs av Naturvårdsverket, för att användas till markbyten med bolagen.

Under 2017 tog Länsstyrelsen fram ett förslag till beslut om naturreservat. Markägare, ägare av särskild rätt inom området, berörda samebyar samt ett flertal berörda myndigheter och intresseorganisationer fick möjlighet att yttra sig över förslaget.

### **Synpunkter på förslaget till beslut**

Totalt har sex yttranden inkommit under remisstiden, flertalet utan erinran. Länsstyrelsen har tagit samtliga yttranden i beaktande.

## **Länsstyrelsens bedömning**

Skogsmarken inom naturreservatet utgörs delvis av kalkbarrskog med mycket höga naturvärden. I södra delen av området finns ett parti med sandtallskog som har potential att hysa en rad olika rödlistade och sällsynta marksvampar. Både kalkbarrskog och sandbarrskog är prioriterade skogstyper enligt *Nationell strategi för formellt skydd av skogsmark* från 2017. Kalkrik, gammal skog tillhör Nordens äldsta och mest artrika och skyddsvärda miljö som Sverige har ett internationellt ansvar för att skydda.

I området finns även tallskog där brand tydligt satt sin prägel. Effektiv brandbekämpning har lett till att denna skogstyp blivit ovanlig i landskapet, vilket lett till att många brandberoende eller brandgynnade arter är hotade.

För att områdets värden ska bestå, behöver området undantas från skogsproduktion och annan exploatering som skulle kunna innebära att områdets naturvärden påtagligt skadas. Mot bakgrund av områdets storlek, mångformighet och behov av naturvårdande skötsel bedömer Länsstyrelsen att bildande av naturreservat är det bästa alternativet för att på lång sikt bevara och utveckla områdets höga naturvärden.

Beslutet om naturreservat följer gällande riktlinjer för prioritering av naturreservatsskydd och Sveriges internationella åtaganden om skydd av den biologiska mångfalden, samt Sveriges miljökvalitetsmål.



Länstyrelsen bedömer att beslutet bidrar till att uppfylla miljö kvalitetsmålen *Levande skogar* samt *Ett rikt växt- och djurliv*.

Större delen av området är utpekad att ingå i Natura 2000, EU:s ekologiska nätverk av skyddsvärda naturområden. Sverige är därigenom skyldig att bevara de inom området förekommande naturtyper och arter som listas i EU:s Art- och habitatdirektiv, liksom de förekommande fågelarter som listats i EU:s Fågeldirektiv.

#### **Naturvärdesinventeringar**

Skogsstyrelsen registrerade 1994 en nyckelbiotop (Objekt ID 2872393) samt ett område med naturvärde (Objekt ID 2873005) i området.

#### **Förenlighet med riksintressen, planer och områdesbestämmelser**

Naturreservatet ingår i område av riksintresse för rennäring (enligt 3 kap. 5 § miljöbalken). För att värna riksintresset för rennäring ska särskild hänsyn tas till renbetet. Att skogsmarken, i och med bildande av naturreservat, skyddas mot avverkning bedöms ha en positiv inverkan för renbetet på landskapsnivå. Naturreservatets förvaltningsinriktning med naturvårdsbränning är sannolikt en förutsättning för gott bete på lång sikt. På kort sikt, däremot, kan åtgärden ha olika påverkan på betet, beroende på ståndort. I samband med framtagande av bränningsplan ska därför samråd med berörd sameby ske.

Naturreservatet berörs även av riksintresse för vattendraget Ammerån (enligt 4 kap. 6 § miljöbalken), riksintresse för kulturmiljövård (enligt 3 kap. 6 § miljöbalken), riksintresse för friluftsliv (enligt 3 kap. 6 § miljöbalken) samt riksintresse för Natura 2000.

Gällande översiktsplan för Ragunda kommun antogs 2006.

Naturreservatet ingår i ett område som i kommunens översiktsplan pekats ut som "Område av stor allmän betydelse för fiske".

Översiktsplanen anger ingen specifik markanvändning för det aktuella området. Enligt Vindkraft i Ragunda kommun, Tillägg till översiktsplan från 2006, finns inga aktuella planer för vindkraftverk i området.

Länstyrelsen bedömer därmed att detta beslut är förenligt med en från allmän synpunkt lämplig användning av mark- och vattenresurserna samt med den för området gällande kommunala översiktsplanen. Vidare bedömer Länstyrelsen att inskränkningarna i enskilds rätt att använda mark eller vatten inte går längre än som krävs för att syftet med skyddet ska tillgodoses.

### **Konsekvensutredning**

I enlighet med vad som sägs i 4 och 5 §§ förordningen (2007:1244) om konsekvensutredning vid regelgivning, bedömer Länstyrelsen att föreskrifterna enligt 7 kap. 30 § miljöbalken innebär så begränsade kostnadsmässiga och andra konsekvenser att det saknas skäl för en konsekvensutredning av regelgivningen.

### **Upplysningar**

Föreskrifterna under C ovan, enligt 7 kap. 30 § miljöbalken om rätten att färdas, vistas och om ordningen i övrigt inom naturreservatet, gäller omedelbart, även om de överklagas.

Detta beslut ska kungöras i länets författningssamling och i ortstidningarna Östersundsposten och Länstidningen.

Den som vill göra anspråk på ersättning eller kräva inlösen av fastighet ska väcka talan hos mark- och miljödomstolen mot staten inom ett år från det att beslutet på vilket anspråket grundas har vunnit laga kraft vid påföljd att rätten till ersättning eller inlösen annars går förlorad.

Länstyrelsen i Jämtlands län är förvaltare av naturreservatet.

Länstyrelsen ska enligt 2 kap. 8 § miljötillsynsförordningen (2011:13) utöva operativ tillsyn över att naturreservatets föreskrifter följs. Enligt 29 kap. 2 och 2a §§ miljöbalken gäller bland annat att brott mot föreskrift som meddelats med stöd av 7 kap. miljöbalken kan medföra straffansvar. Har någon vidtagit åtgärd i strid mot meddelad föreskrift, kan Länstyrelsen enligt 26 kap. 9 och 14 §§ miljöbalken vid vite förelägga om rättelse.

Enligt 4 § skogsvårdslagen (1979:429) ska bestämmelser i denna lag eller med stöd av lagen meddelade föreskrifter inte tillämpas i den mån vad där sägs strider mot föreskrifter för naturreservatet. Det innebär till exempel att eventuella vindfällen och stormskadad skog lämnas orörda.

Spontana bränder inom naturreservatets gränser bör släckas omedelbart.

Enligt 3 kap. 9 § lagen (2003:778) om skydd mot olyckor har, efter en eventuell brand, ägaren eller nyttjanderättshavaren ansvar för bevakning i den utsträckning som har beslutats av räddningsledaren efter avslutad räddningsinsats. Behövs bevakning med hänsyn till risken för ny brand



men kommer bevakningen inte till stånd, får räddningsledaren utföra bevakningen på ägarens eller nyttjanderättshavarens bekostnad.

Länsstyrelsen kan meddela dispens från föreskrifter om det finns särskilda skäl och om det är förenligt med förbudets eller föreskriftens syfte.

Utöver föreskrifterna för naturreservatet gäller också generella bestämmelser till skydd för naturmiljön och djurlivet, till exempel:

- hänsynsregler enligt 2 kap. 3§ miljöbalken,
- fridlysning av alla vilda fåglar och däggdjur samt deras ägg, ungar och bon enligt jaktlagen (1987:259). Vissa andra växt- och djurarter är fridlysta enligt 8 kap. miljöbalken och artskyddsförordningen (2007:845),
- hundhållning enligt 16§ i lagen (2007:1150) om tillsyn av hundar och katter,
- för verksamheter eller åtgärder som på ett betydande sätt kan påverka miljön i särskilda skyddade områden, såsom Natura 2000, krävs tillstånd enligt 7 kap. 28 a-29 b §§ miljöbalken.

Beslut i detta ärende har fattats av landshövding Jöran Hägglund. Vid den slutliga handläggningen av ärendet deltog även länsråd Susanna Löfgren, biträdande länsråd Bengt-Åke Strömquist, biträdande naturvårdschef Göran Gabling samt handläggare Lisa Linck, den sistnämnde föredragande.

Detta beslut har signerats elektroniskt och saknar därför underskrifter.

*Jöran Hägglund*  
(beslutande)

*Lisa Linck*  
(föredragande)

Beslutet godkänns av beslutande, föredragande tjänsteman och av samtliga deltagande, digitalt via beslutsfunktionen i ärendehanteringssystemet.

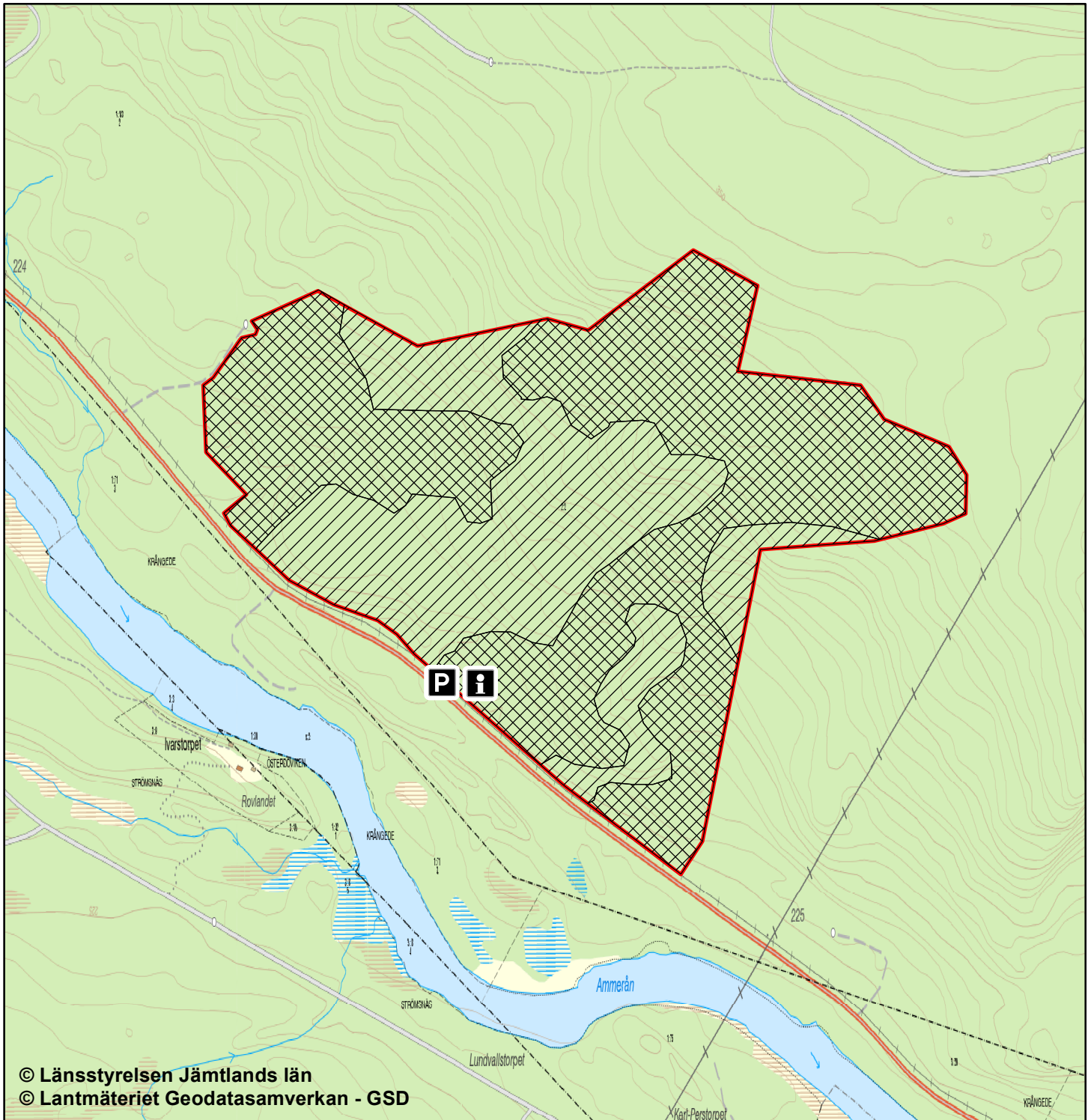
### **Bilagor**

1. Beslutskarta
2. Översiktskarta
3. Skötselplan
- 3a. Skötselplankarta
4. Artförteckning





# Naturreseptatet Långstrandberget Beslutskarta



© Länsstyrelsen Jämtlands län  
© Lantmäteriet Geodatasamverkan - GSD

**P** Parkeringsplats  
**i** Informationstavla

**Skötsel**  
Naturvårdsbränning  
Selektiv plockhuggning eller småskalig ringbarkning av gran  
Gräns för naturreseptatet Långstrandberget



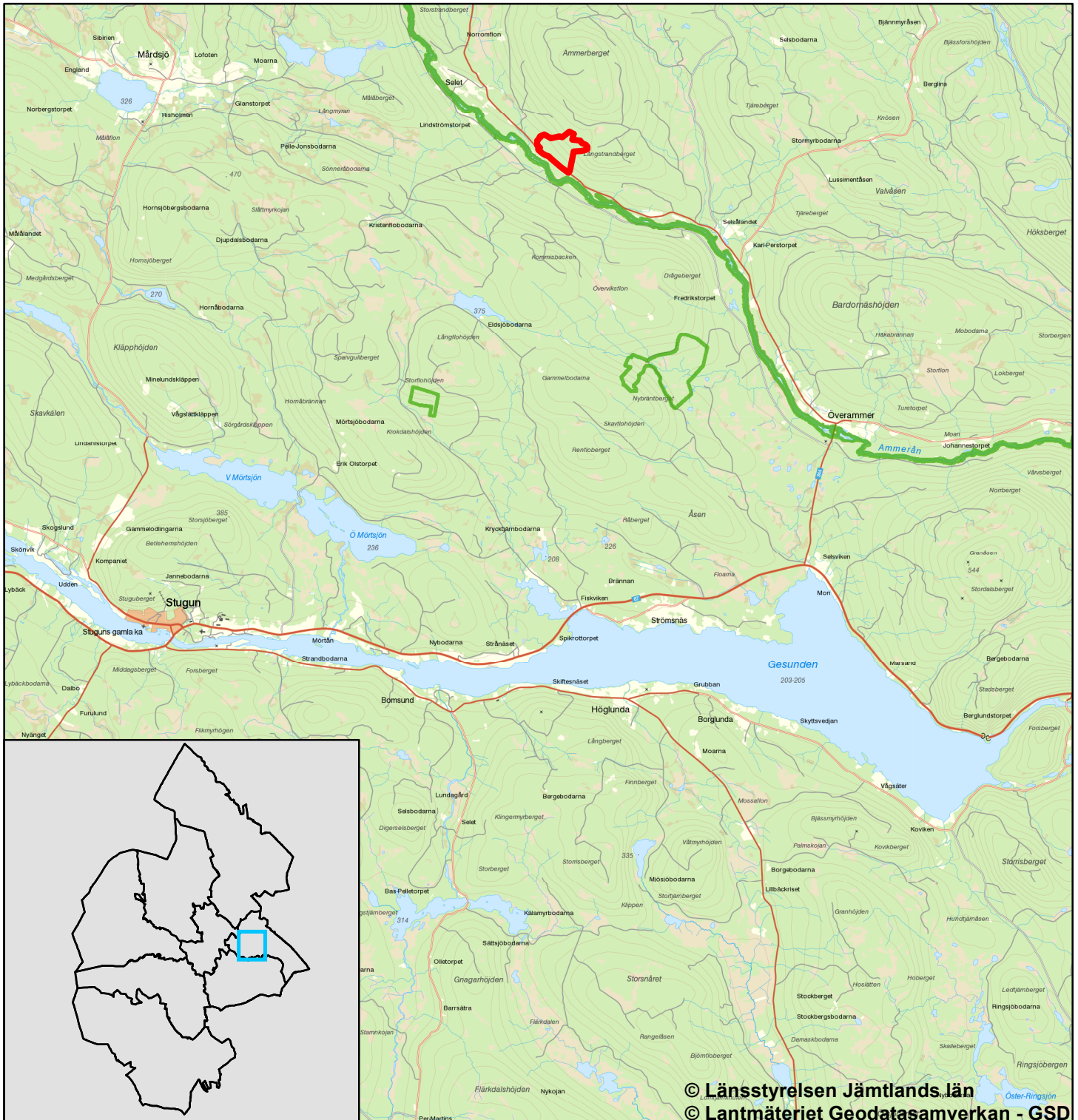
Skala 1:10 000



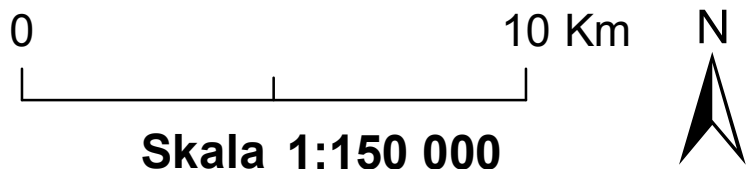




# Naturreseptat Långstrandberget Översiktskarta



- Naturreseptat Långstrandberget
- Övriga naturreseptat



Skala 1:150 000







## Skötselplan för naturreservatet Långstrandberget

### Innehållsförteckning

BESKRIVNINGSDDEL.....	2
Syfte .....	2
Beskrivning av naturreservatet.....	2
Administrativa data .....	2
Områdesbeskrivning.....	2
Prioriterade bevarandevärden .....	5
Natura 2000 .....	5
Åtgärdsprogram för hotade arter eller livsmiljöer (ÅGP).....	5
PLANDEL.....	7
Skötsel och förvaltning av naturreservatets naturvärden .....	7
Skötselområde A – Örtrik granskog med stort inslag av kalkbarrskog (46 hektar).....	7
Skötselområde B – Brandpräglad tallskog (28 hektar).....	8
Skötsel och förvaltning av naturreservatets friluftslivsvärden.....	9
Utmärkning av naturreservatets gräns.....	9
Sammanfattning och prioritering av planerade skötselåtgärder .....	9
Övriga uppgifter.....	10
Bränningsplan.....	10
Uppföljning .....	10
Tillsyn.....	10
Finansiering av naturvårdsförvaltningen .....	11
Källförteckning .....	11

## BESKRIVNINGSDDEL

### Syfte

Syftet med naturreservatet är att bevara biologisk mångfald och värdefulla naturmiljöer samt att skydda livsmiljöer för värdefulla arter. Områdets brandpräglade tallskogar och örtrika granskogar i form av kalkbarrskogar ska bibehållas och utvecklas.

Syftet är samtidigt att bidra till att uppfylla de åtaganden som följer av att området är utpekad att ingå i det europeiska nätverket av skyddade områden, Natura 2000, enligt Art- och habitatdirektivet.

Vidare är syftet att inom ramen för bevarandet av biologisk mångfald och naturmiljöer tillgodose behovet av områden för friluftslivet.

Syftet nås genom naturvårdsbränning i den brandpräglade tallskogen samt genom selektiv plockhuggning eller småskalig ringbarkning av gran i den örtrika granskogen. Syftet nås även genom att vid behov kunna införa skogsbete i den örtrika granskogen. Åtgärder vidtas för att underlätta allmänhetens friluftsliv.

## Beskrivning av naturreservatet

### Administrativa data

Naturreservatets namn	Långstrandberget
Län	Jämtland
Kommun	Ragunda
Fastighet	Selsålandet 2:2
Markägare	Staten via Naturvårdsverket
Areal	73,9 hektar
Förvaltare	Länsstyrelsen i Jämtlands län
Natura 2000	Långstrandberget SE0720425

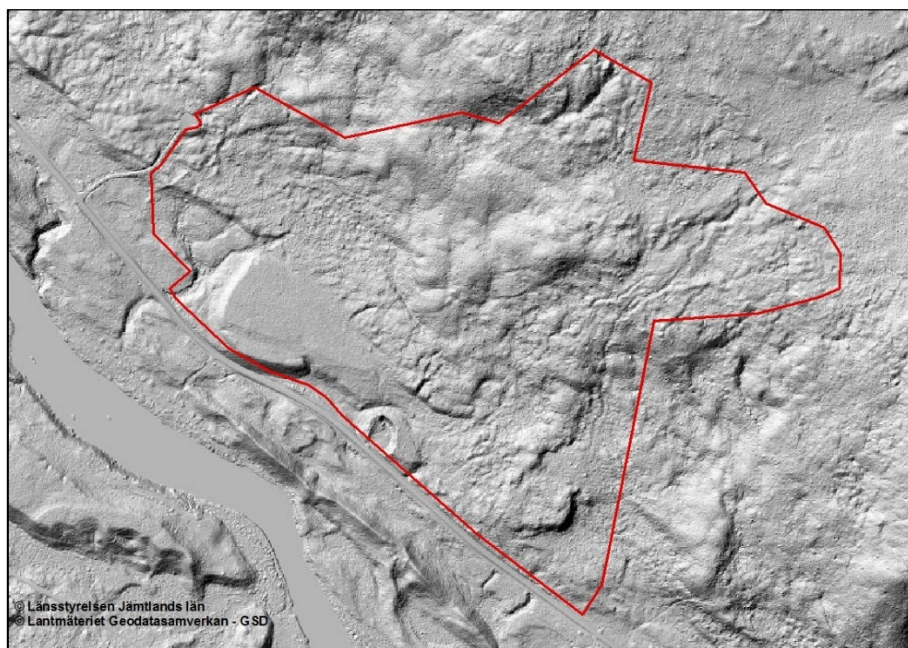
### Områdesbeskrivning

#### *Landskap och läge*

Naturreservatet Långstrandberget är beläget strax nordost om den skyddade skogsälven Ammerån, cirka 2,5 kilometer sydost om Selet och cirka 10 kilometer nordväst om Överammer, i Ragunda kommun.

### *Geologiska förhållanden*

Området ligger i den naturgeografiska region som kallas ”Vågig bergkullterräng”. Objektet utgörs av västra delen av Långstrandberget och en från berget utlöpande grusås som genomkorsas av flera slingrande delvis underjordiska eller periodiska bäckstråk. I delar av området sluttar marken brant mot sydväst. Berggrunden utgörs av grågranit, gnejsgranit och metagråvacka. Jordarter är huvudsakligen sandiga till grusiga, lokalt blockiga, moräner. Vid nedre delen av den västligaste bäcken finns partier med finsediment. Höjdskillnad mellan högsta och lägsta punkt, 340 respektive 220 meter över havet, är 120 meter.



*Terrängskuggningsmodell som tydliggör landskapets terrängformer.*

### *Skogen*

Naturreservatet Långstrandberget är 73,9 hektar stort och utgörs av en tallskogssluttning som genomkorsas av flera långa stråk med örtrik granskog varav stora delar är kalkbarrskog. Även i de talldominerade partierna finns enstaka mindre fläckar med kalkbarrskog. Nordväst om grustakten vid vägen, ligger ett närmast plant område med sandtallskog.

Lövinslaget är generellt sparsamt och utgörs huvudsakligen av björk, asp och sälg. Inslaget av sälg, varav en stor del är bevuxna med *Lobaria*- och *Nephroma*-arter som bland annat lunglav *Lobaria pulmonaria*, är lokalt påtagligt. Andra rödlistade arter knutna till lövträd som noterats i området är doftticken *Haploporus odoratus* och stor aspticka *Phellinus populicola*.

I de delar av området som påverkats av återkommande plockhuggningar är skogen i det närmaste parkartad. Plockhuggningarna har lett till att förekomsten av död ved i området generellt är mycket sparsam. Att det finns ett kontinuitetsbrott i förekomsten av granlågor



## Länsstyrelsen Jämtlands län

märks tydligt då arter knutna till död ved nästan helt saknas. Det finns dock en del gamla, mossöverbäxta tallågor i området och här och var finns mindre påverkade partier där kraftig självgallring pågår, vilket har resulterat i en riklig förekomst av klena lågor. Skogen har påverkats av brand och stora delar av skogen förefaller vara uppkommen efter bränder på 1800-talet. Synliga spår av brand återfinns bland annat i form av kolade högstubbar och lågor samt brandljud på levande tallar. Spår efter minst tre bränder har observerats. Skogens ålder varierar i allmänhet mellan 110–140 år. I fuktigare partier finns dock en hel del senvuxna äldre granar och fläckvis finns inslag av 150–200-åriga tallar. I ett cirka 0,5 hektar stort område finns även inslag av 250-åriga tallar. I norra delen av området finns ett par mindre partier med ungskog.

I ungefär halva delen av området utgörs vegetationstypen av lågört med ett visst inslag av högört. I resterande delar förekommer huvudsakligen blåbärstyp, lingontyp och starrfräkentyp. Inslag av örter, varav en del är kalkgynnade, finns i så gott som hela området förutom i de magraste talldominerade partierna. Norna *Calypso bulbosa*, guckusko *Cypripedium calceolus* och skogsrör *Calamagrostis chalybaea*, som samtliga ingår i EU:s art- och habitatdirektiv, förekommer tillsammans eller var för sig längs alla vattenförande stråk inom området. Även habitatarten lappranunkel *Coptidium lapponicum* växer i området. Marken är omväxlande torr – frisk – fuktig och lokalt blöt. Fem olika arter av taggsvampar, varav fyra är rödlistade, har noterats i området.

### *Kulturhistoria*

Skogen har spår efter tidigare plockhuggningar i form av gamla stubbar och avverkningsrester. Intill vägen som angränsar naturreservatet i sydväst finns en gammal grustäkt. Inga kultur- eller fornlämningar finns registrerade i området.

### *Modern påverkan*

I norra delen av naturreservatet finns mindre partier med ungskog och 2005 gallrades ett parti i västligaste delen av området. Sentida avverkningar har i övrigt inte förekommit i området.

### *Naturvårdsarter*

Ingen systematisk artinventering har utförts i området men totalt är 14 rödlistade arter, varav två är hotade, påträffade. Se separat artförteckning i bilaga 4 för vidare information.

### *Rennäring*

Området där naturreservatet är beläget nyttjas för renskötsel och utgör kärnområde av riksintresse för rennäringen (enligt 3 kap. 5 § miljöbalken). Marken inom naturreservatet används som förvinterland, vinterland och vårvinterland av Jijnjevaerie sameby samt som höstland, förvinterland, vinterland och trivselland av Raedtievaerie sameby.

### *Friluftsliv*

Området ingår i Ammeråns riksintresseområde för friluftsliv (enligt 4 kap. 6 § miljöbalken). Långstrandberget är ett sedan länge känt nornaområde och är förhållandevis välbesökt av botanister och naturintresserad allmänhet. I övrigt nyttjas området huvudsakligen som jaktmark.

### Prioriterade bevarandevärden

- Kalkbarrskog samt dess förekomst av kalkkrävande kärlväxter och svampar. Särskilt värdefull är förekomsten av norna.
- Sandtallskog.
- Äldre, brandpräglad tallskog.
- Natura2000-naturtyper: västlig taiga (9010), örtrik granskog (9050).
- Natura2000-arter: guckusko (1902), skogsrör (1948), norna (1949), lappranunkel (1972).

### Natura 2000

Större delen av naturreservatet är utpekad att ingå i det europeiska nätverket av skyddade områden, Natura 2000, enligt Art- och habitatdirektivet, se karta nedan. För ytterligare information om Natura 2000-området, se befintlig bevarandeplan för Långstrandberget SE0720425.



Karta som visar Natura 2000-området samt naturreservatets gräns.

### Åtgärdsprogram för hotade arter eller livsmiljöer (ÅGP)

Vid förvaltningen av naturreservatet ska särskild hänsyn tas till av Naturvårdsverket fastställda åtgärdsprogram för hotade arter eller livsmiljöer. Åtgärdsprogram som är aktuella



för detta naturreservat har beaktats i de skötselåtgärder som anges i skötselplanen. Om Länsstyrelsen får ny kunskap om arter eller naturtyper berörda av ÅGP inom naturreservatet ska prioriterade åtgärder för dessa kunna utföras, under förutsättning att de inte bryter mot naturreservatets syfte och föreskrifter. På samma sätt ska prioriterade åtgärder i ännu ej fastställda åtgärdsprogram kunna utföras i naturreservatet när programmen fastställts.

Åtgärdsprogram för hotade arter eller naturtyper som är särskilt viktiga för förvaltningen

Åtgärdsprogram	Kommentar
Kalktallskog	Ett par mindre partier utgörs av kalktallskog. Delar av naturreservatet utgörs av grandominerad kalkbarrskog.
Rödlistade fjälltaggsvampar	Skrovlig taggsvamp är funnen i naturreservatet.
Brandinsekter i boreal skog	Ingen av de berörda arterna har noterats i området. Då delar av skogsmarken i naturreservatet planeras att naturvårdsbrännas bör detta åtgärdsprogram ändå beaktas.
Skalbaggar på nyligen död tall	Ingen av de berörda arterna har noterats i området. Då delar av skogsmarken i naturreservatet planeras att naturvårdsbrännas bör detta åtgärdsprogram ändå beaktas.
Skalbaggar på äldre död tallved	Ingen av de berörda arterna har noterats i området och i nuläget är förekomsten av död ved i naturreservatet sparsam. Detta kommer troligtvis att förändras på sikt och åtgärdsprogrammet bör beaktas.

## PLANDEL

### Skötsel och förvaltning av naturreservatets naturvärden

Naturreservatet har delats in i två skötselområden, A och B, mellan vilka den långsiktiga förvaltningen av områdets främst skogliga naturvärden skiljer sig åt. Område A utgörs av örtrik granskog med stort inslag av kalkbarrskog där naturvärdena främst är knutna till den kalkrika jordmånen. Område B består av brandpräglad och talldominerad skog med inslag av sandtallskog samt enstaka mindre partier med kalktallskog.

#### Skötselområde A – Örtrik granskog med stort inslag av kalkbarrskog (46 hektar)

##### *Beskrivning*

Skötselområdet utgörs av två grandominerade skogsområden där naturvärdena främst är knutna till den kalkrika jordmånen samt förekomsten av kalkgynnande kärlväxter och marksvampar. Särskilt värdefull är förekomsten av norna. Skogen har även god potential att utveckla naturvärden knutna till död ved och kontinuitet av gamla träd.

Delområde A1 är 12,9 hektar och utgörs av örtrik granskog med inslag av kalkbarrskog. Lövinslaget är i allmänhet sparsamt men i delar av området finns ett påtagligt inslag av sälg. Skogen har inte påverkats av modernt skogsbruk förutom ett parti i västra delen av området som gallrades 2005. Förekomsten av död ved är generellt sparsam, men fläckvis finns en större förekomst av främst klena lågor. Fältvegetationen har ett stort inslag av örter, varav många är kalkgynnade.

Delområde A2 är 33,1 hektar och utgörs av likande skog som i delområde A1. I norra delen av skötselområdet är ett par mindre partier med ungskog inkluderade. Ungskogen är delvis belägen i en sluttning som är starkt vattenförande och kommer, när den vuxit upp, att utgöra skyddszon mot den äldre granskogen med höga naturvärden.

För att gynna nornan, som behöver ljus och gynnas av att det finns sälgar i området som lockar till sig humlor som pollinerar nornans blommor, ska småskalig ringbarkning eller selektiv plockhuggning av gran utföras i skötselområdet.

##### *Bevarandemål*

Skötselområdet ska bestå av naturskogsartad grandominerad barrskog med stort inslag av kalkbarrskog. Inom en överskådlig tid ska det finnas ett fortsatt inslag av sälg i området. Skötselområdets struktur och sammansättning ska vara tydligt präglad av intern beståndsdynamik med stor andel gamla träd, samt rikligt med torrträd och lågor av olika förmultningsgrad. Tillkomsten av olika typer av död ved ska ske kontinuerligt och inga brott i kontinuiteten av äldre levande träd ska ske. Skötselområdets hydrologi ska vara naturlig. Det ska finnas rikliga och ej minskande förekomster av för naturtypen typiska arter, främst inom artgrupperna kalkgynnade kärlväxter och marksvampar. Gynnsamt tillstånd ska råda för områdets arter, inklusive dess livsmiljöer, som ingår i Natura 2000-nätverket. Dessa arter är



guckusko, *Cypripedium caceolus*, norna *Calypso bulbosa*, skogsrör *Calamagrostis chalybaea* och lappranunkel *Coptidium lapponicum*. Arealen örtrik granskog med stort inslag av kalkbarrskog ska vara 46 hektar.

#### Skötselåtgärder

- Selektiv plockhuggning eller småskalig ringbarkning av gran. Detta i syfte att öka ljusinsläppet samt att gynna förekommande sälgar och deras blomning. Åtgärden ska ske intill sälgar som är tydligt påverkade av skuggning och som har potential att öka sin livslängd väsentligt till följd av åtgärden. Fällda träd ska lämnas kvar i naturreservatet. Åtgärden bör ske vid en tidpunkt då prognosen för större granbarkborreutbrott i området förutspås vara låg.

Dessutom ska följande ej prioriterad åtgärd vara möjlig att utföra i skötselområdet:

- Skogsbyte av tamboskap, om det ur praktiska och biologiska aspekter bedöms som lämpligt.

### Skötselområde B – Brandpräglad tallskog (28 hektar)

#### Beskrivning

Skötselområdet utgörs av tre delområden med brandpräglad tallskog. Dessa är ofta tydligt negativt påverkade av dimensionsavverkning och uteblivna skogsbränder. Skogen har i dag måttliga naturvärden med brist på såväl gamla träd som död ved, men värdena kan utvecklas genom naturvårdsbränning. Till skötselområdet hör även enstaka mindre partier med kalktallskog.

Delområde B1 är 4,0 hektar och utgörs av äldre, brandpräglad tallskog. Förekomsten av död ved är sparsam och förekommer främst i form av gamla, mossöverbäxta lågor. På grund av delområdets storlek och läge, som kan medföra svårigheter att avgränsa brand, ska naturvårdsbränning ske i form av småskalig bränning, som till exempel fläckbränning.

Delområde B2 är 11,8 hektar och utgörs av äldre, lågproducerande och blockig tallskog.

Delområde B3 är 6,7 hektar och utgörs av ett närmast plant område med sandtallskog. Skogstypen har potential att hysa en rad rödlistade och sällsynta marksvampar. Just detta område har växt igen med mossa och bärris vilket kan medföra svårigheter för marksvampar att bilda fruktkroppar. Det är därför angeläget att området restaureras genom naturvårdsbränning.

Delområde B4 är 2,2 hektar och utgörs av äldre brandpräglad tallskog. Område B5 är 3,3 hektar och utgörs av liknande skog som den i delområde B4. På grund av delområdenas storlek och läge, som kan medföra svårigheter att avgränsa brand, bör naturvårdsbränning ske i form av småskalig bränning, som till exempel fläckbränning.

#### Bevarandemål

Skötselområdet ska bestå av tydligt talldominerad barrskog. Skötselområdets struktur och sammansättning ska vara tydligt präglad av brand och branden ska ha en roll i områdets fortsatta utveckling. I perioder efter brand/bränning är delområden öppna och präglade av





betydande mängder död ved. I senare stadier efter brand är områdena mer slutna. Det ska finnas rikliga och ej minskande förekomster av för naturtypen typiska arter, främst inom artgrupperna marksvampar, vedsvampar, vedlevande insekter och hackspettar. Arealen brandpräglad tallskog ska vara 28 hektar.

#### *Skötselåtgärder*

- Naturvårdsbränning i delområde B2 och B3. Åtgärden genomförs enligt upprättad bränningsplan (definieras under "Övriga uppgifter"). Förekommande sälgar, som är gynnsamma för nornans fröbildning, ska skyddas vid bränning.
- Småskalig naturvårdsbränning, som till exempel fläckbränning, i delområde B1, B4 och B5. Åtgärden genomförs enligt upprättad bränningsplan.

### **Skötsel och förvaltning av naturreservatets friluftslivsvärden**

Långstrandberget är ett förhållandevis okänt utflyktsmål. Området nyttjas så vitt Länstyrelsen känner till endast i begränsad omfattning för jakt och utflykter. Genom att området nu ges naturreservatsstatus kommer områdets höga natur- och friluftslivsvärden bli mer kända, vilket kan innebära ett förändrat besöksstryck.

#### *Bevarandemål*

I anslutning till naturreservatet ska det finnas god information om naturreservatets naturvärden, samt om de bestämmelser som gäller för naturreservatet.

#### *Skötselåtgärder*

- Informationstavla för naturreservatet sätts upp vid områdets entré.

Dessutom ska följande ej prioriterad åtgärd vara möjlig att utföra:

- Underhåll av parkeringsplats.

### **Utmärkning av naturreservatets gräns**

Naturreservatet skall utmärkas i fält enligt Naturvårdsverkets anvisningar.

### **Sammanfattning och prioritering av planerade skötselåtgärder**

Skötselområde	Skötselåtgärder	Prio	När	Frekvens
Hela naturreservatet	Markering av naturreservatets gränser	1	Inom 1 år	Återkommande vid behov
A	Selektiv plockhuggning eller småskalig ringbarkning av gran	1	Inom 5 år	Återkommande vid behov



B	Upprättande av bränningsplan	1	Inom 5 år	Engångsåtgärd
B1, B4, B5	Småskalig naturvårdsbränning	2	Enligt av förvaltare upprättad bränningsplan	Enligt av förvaltare upprättad bränningsplan
B2, B3	Naturvårdsbränning	1	Enligt av förvaltare upprättad bränningsplan	Enligt av förvaltare upprättad bränningsplan
Friluftsliv	Uppsättning av en informationstavla.	1	Inom 1 år	En gång, underhåll vid behov

Utöver ovan listade prioriterade skötselåtgärder ska det inom området vara möjligt att:

- Införa skogsbeta (A).
- Utföra underhåll av parkeringsplats.

## Övriga uppgifter

### Samråd med rennäringen

I samband med att bränningsplan upprättas, ska samråd ske med berörd sameby.

### Bränningsplan

Syftet med en bränningsplan är bland annat att tydligt redovisa bränningsområdets avgränsning (geografiskt och i terrängen), beskriva kvalitativa mål med bränningen ur naturvårdessynpunkt samt att tydliggöra bränningens planering ur säkerhetssynpunkt.

### Uppföljning

En uppföljning av beskrivna bevarandemål ska ske för varje skötselområde för bedömning av områdets bevarandetillstånd. Uppföljningsarbetet anges och utförs av Länsstyrelsen eller av denne enligt skrivna avtal utsedd uppdragstagare. Resultat från kommande uppföljning av bevarandestatusen kan eventuellt påkalla en revidering av skötselplan och målindikatorer. Målindikatorer för uppföljning av bevarandemålen för naturreservatets skötselområden anges i ett särskilt dokument kallat uppföljningsplan och beslutas om separat.

### Tillsyn

Länsstyrelsen ansvarar för fortlöpande tillsyn av att naturreservatets föreskrifter efterlevs.



### **Finansiering av naturvårdsförvaltningen**

Naturvårdsförvaltningen bekostas av Naturvårdsverket genom skötselanslag för biotopvårdande åtgärder, utmärkning av reservatets gränser, områdestillsyn samt löpande underhåll.

### **Källförteckning**

#### *Tryckta källor*

- Ragunda kommun 2006. Vindkraft i Ragunda kommun. Tillägg till Översiktsplan.
- Lundqvist, J, 1969: Jordartskarta över Jämtlands län, skala 1:200 000. Sveriges geologiska undersökning, serie nr: Ca 45
- Länsstyrelsen i Jämtlands län 2012. Strategi för naturvårdsbränning och spontana bränder i skyddade områden i Jämtlands län 2012-2021. Diarienumr. 511-3838-2012.
- Naturvårdsverket 2005. Naturvårdsbränning. Vägledning för brand och bränning i skyddad skog. Naturvårdsverkets Rapport 5438.
- Naturvårdsverket 2006. Åtgärdsprogram för bevarande av rödlistade fjälltaggsvampar. Naturvårdsverket Rapport 5609.
- Naturvårdsverket 2006. Åtgärdsprogram för bevarande av brandinsekter i boreal skog. Naturvårdsverket rapport 5610.
- Naturvårdsverket 2008. Planering av naturreservat – vägledning för beskrivning, indelning och avgränsning. Naturvårdsverkets Rapport 5788.
- Naturvårdsverket 2009. Åtgärdsprogram för kalktallskogar 2009-2013. Naturvårdsverket rapport 5967.
- Naturvårdsverket 2010. Uppföljning av skyddade områden i Sverige. Riktlinjer för uppföljning av friluftsliv, naturtyper och arter på områdesnivå. Naturvårdsverkets Rapport 6379.
- Naturvårdsverket 2013. Förvaltning av skogar och andra trädbärande marker i skyddade områden. Naturvårdsverket Rapport 6561.
- Naturvårdsverket 2013. Förvaltning av skogar och andra trädbärande marker i skyddade områden. Naturvårdsverket Rapport 6561.
- Naturvårdsverket 2013. Åtgärdsprogram för skalbaggar på nyiligen död tall, 2015-2018. Naturvårdsverket rapport 6599.
- Naturvårdsverket, Riksantikvarieämbetet och Handisam 2013. Tillgängliga natur- och kulturvärden. En handbok för planering och genomförande av tillgänglighetsåtgärder i skyddade utomhusmiljöer. Naturvårdsverket Rapport 6562.
- Naturvårdsverket och Skogsstyrelsen 2005, reviderad 2017. Nationell strategi för formellt skyddad skog.
- Ragunda kommun 2006. Översiktsplan för Östersunds kommun.
- Skogsstyrelsen 2000. Signalarter. Indikatorer på skyddsvärd skog. Flora över kryptogamer.
- Sveriges Geologiska Undersökning 1984. Karta över berggrunden i Jämtlands län utom förevarande Fjällsjö k:n.

#### *Källor på internet*

Artdatabanken och Naturvårdsverket. Artportalen. [www.artportalen.se](http://www.artportalen.se).



## Länsstyrelsen Jämtlands län

Lantmäteriet. Historiska kartor. <http://historiskakartor.lantmateriet.se>.

Länsstyrelsen i Jämtlands län. Bevarandeplan för Natura 2000-området Långstrandberget. [www.lansstyrelsen.se/jamtland/Sv/djur-och-natur/skyddad-natur/natura-2000/Pages/bevarandeplaner.aspx](http://www.lansstyrelsen.se/jamtland/Sv/djur-och-natur/skyddad-natur/natura-2000/Pages/bevarandeplaner.aspx).

Naturvårdsverket. Vägledning för svenska naturtyper och arter i EU:s naturvårdsdirektiv. [www.naturvardsverket.se/Stod-i-miljoarbetet/Vagledning-amnesvis/Natura-2000/](http://www.naturvardsverket.se/Stod-i-miljoarbetet/Vagledning-amnesvis/Natura-2000/).

Naturvårdsverket. Vägledning för arbetet med att bilda naturreservat. <http://naturvardsverket.se/sv/Stod-i-miljoarbetet/Vagledningar/Skyddade-omraden/Process-att-bilda-naturreservat/#planera>

Riksantikvarieämbetet. Fornminnesregistret. Fornsök [www.raa.se/cms/fornsok/start.html](http://www.raa.se/cms/fornsok/start.html).

Sametinget. Underlag för planer. [www.sametinget.se/8382](http://www.sametinget.se/8382) Kartor över Riksintresse, strategiska platser och årstidsland

Skogsstyrelsen. Nyckelbiotoper och objekt med naturvärden. Skogsdataportalen

<http://skogsdataportalen.skogsstyrelsen.se/Skogsdataportalen/>

Skogsstyrelsen. Signalarter. [www.skogsstyrelsen.se/Myndigheten/Skog-och-miljo/Biologisk-mangfald/Signalarter/](http://www.skogsstyrelsen.se/Myndigheten/Skog-och-miljo/Biologisk-mangfald/Signalarter/)

Sveriges lantbruksuniversitet (SLU). Rödlistade arter i Sverige. [www.artfakta.se](http://www.artfakta.se).

### *Ej tryckta källor*

Berggrundsdata över Jämtlands län, hämtad från SGUs berggrundsdatabas 2017-08-15. © Sveriges geologiska undersökning (SGU)

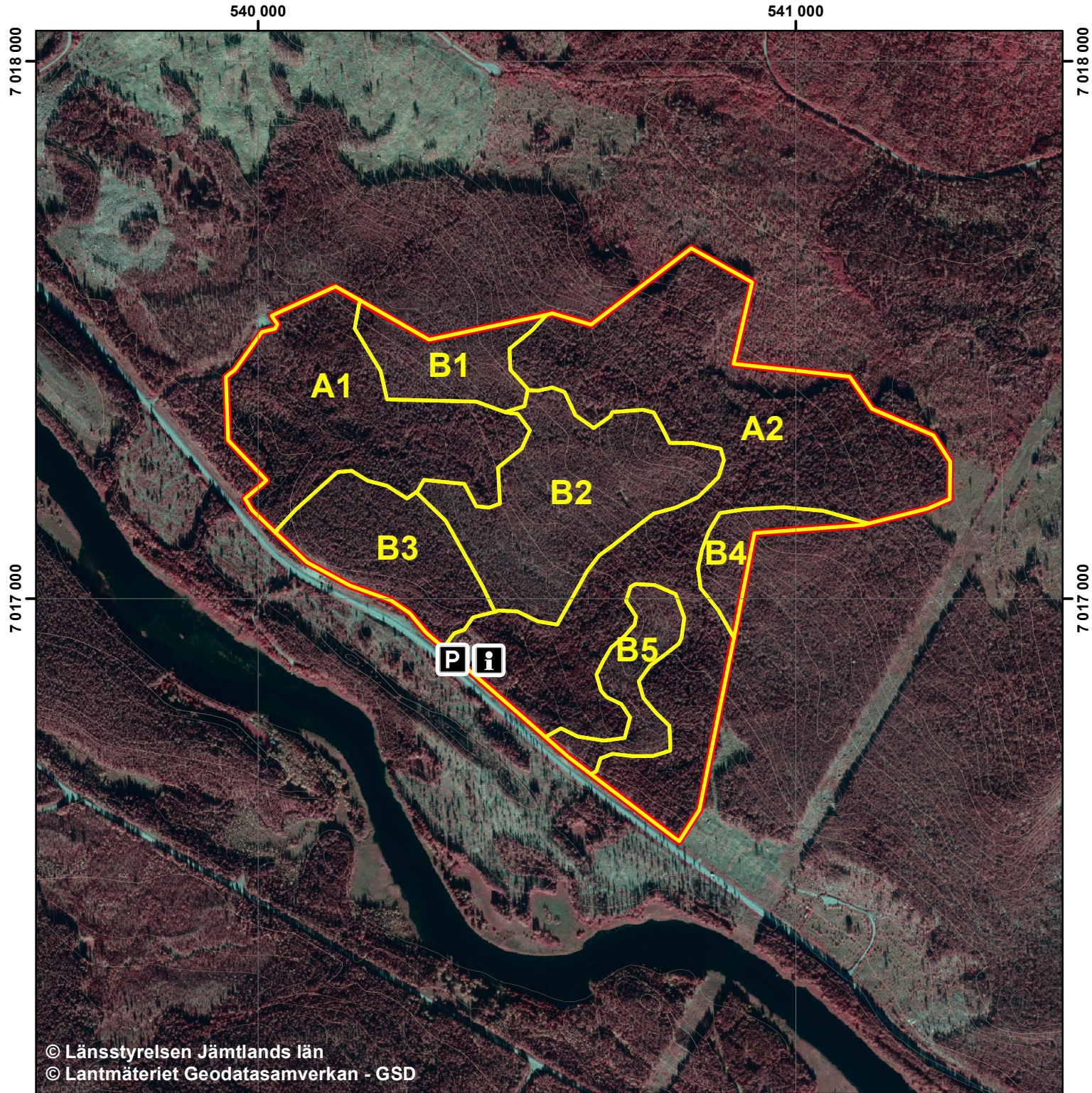
Länsstyrelsen i Jämtlands län. Länsstyrelsens artdatabas.

Länsstyrelsen i Jämtlands län. Länsstyrelsen naturvärdesinventeringar.

Foto: Pontus Wallén. Länsstyrelsen Jämtlands län



# Naturreseptat Långstrandberget Skötselplankarta



© Länsstyrelsen Jämtlands län  
© Lantmäteriet Geodatasamverkan - GSD

SWEREF 99 TM, Höjdkurvor 5 m intervall



Skala 1:10 000



- Informationstavla
- Parkeringsplats
- Gräns för skötselområden
- Gräns för naturreseptat



## Artförteckning naturreservatet Långstrandberget

I artförteckningen nedan anges ett urval av naturvårdsarter funna i naturreservatet Långstrandberget. Naturvårdsarter definieras enligt ArtDatabanken som fridlysta arter, nyckelarter, rödlistade arter, ansvarsarter, typiska arter och signalarter.

### Förklaring till kolumnen ”Typ”:

- Rödlistekategorier enligt Rödlistade arter i Sverige 2015: VU- sårbar, NT- nära hotad.
- ÅGP - Arten ingår i ett Åtgärdsprogram för hotade arter.
- S - Arten är en signalart enligt Skogsstyrelsen
- N2 - Arten ingår i Natura 2000 Art- och habitatdirektivet eller fågeldirektivet

Vetenskapligt namn	Svenskt namn	Typ	Indikerar
<b>Kärlväxter</b>			
<i>Actaea spicata</i>	Svart trolldruva	S	
<i>Calamagrostis chalybaea</i>	Skogsrör	N2	Kalk
<i>Calypto bulbosa</i>	Norna	N2, NT, S	Kalk
<i>Carex digitata</i>	Vispsstarr		Kalk
<i>Coeloglossum viride</i>	Grönkulla	S	Kalk
<i>Coptidium lapponicum</i>	Lappranunkel	N2, S	
<i>Cypripedium calceolus</i>	Guckusko	N2, S	Kalk
<i>Daphne mezereum</i>	Tibast	S	Kalk
<i>Equisetum scirpoides</i>	Trådfräken	S	Kalk
<i>Goodyera repens</i>	Knärot	NT, S	
<i>Hepatica nobilis</i>	Blåsippa	S	Kalk
<i>Platanthera bifolia subsp. latiflora</i>	Skogs nattviol		Kalk
<i>Polygonatum verticillatum</i>	Kransrams	S	Kalk
<i>Rosa majalis</i>	Kanelros		Kalk
<i>Viola mirabilis</i>	Underviol	S	Kalk
<b>Lavar</b>			
<i>Bryoria furcellata</i>	Nästlav	S	
<i>Bryoria nadvornikiana</i>	Violettgrå tagellav	NT, S	
<i>Fuscopannaria confusa</i>	Forsgytterlav	NT	



Länsstyrelsen  
Jämtlands län

<i>Leptogium saturninum</i>	Skinnlav	S	
<i>Lobaria pulmonaria</i>	Lunglav	NT, S	
<i>Lobaria scrobiculata</i>	Skrovellav	NT, S	
<i>Nephroma bellum</i>	Stuplav	S	
<i>Nephroma parile</i>	Bårdlav	S	
<hr/>			
<b>Svampar</b>			
<i>Bankera fuligineoalba</i>	Talltaggsvamp	NT	
<i>Boletopsis grisea</i>	Tallgråticka	VU, S	
<i>Cortinarius harcynicus</i>	Barrviolspindling	NT, S	Kalk
<i>Craterellus lutescens</i>	Rödgul trumpetsvamp	S	Kalk
<i>Haploporus odorus</i>	Doftticka	VU	
<i>Hericium cirrhatum</i>	Gyttrad taggsvamp		
<i>Hydnellum caeruleum</i>	Blå taggsvamp	NT, S	
<i>Lactarius deliciosus</i>	Läcker riska		
<i>Lactarius scrobiculatus</i>	Svavelriska	S	Kalk
<i>Phellinus populicola</i>	Stor aspticka	NT, S	
<i>Phellodon connatus</i>	Svartvit taggsvamp	NT	
<i>Pleurotus dryinus</i>	Ringmussling		
<i>Russula queletii</i>	Krusbärskremla		Kalk
<i>Sarcodon scabrosus</i>	Skrovlig taggsvamp	ÅGP, NT, S	
<hr/>			
<b>Fåglar</b>			
<i>Tetrastes bonasia</i>	Järpe	N2	
<hr/>			