

# **S**kötselplan för Stjärntorps naturreservat



## **SKÖTSELPLAN FÖR STJÄRNTORPS NATURRESERVAT**

Skötselplanen gäller utan tidsbegränsning. En översyn bör göras senast inom 10 år för att bedöma behovet av revidering. Skötselplanen har upprättats av Länsstyrelsen 2017. Planförfattare har varit Eva Siljeholm.

Foto framsida: Granskog, lopplummer och björnmossa vid myren

Fotograf: Jens Johannesson och Eva Siljeholm

### **Innehållsförteckning**

ALLMÄN BESKRIVNING .....	4
Administrativa data om naturreservatet .....	4
Syfte, föreskrifter och skäl för beslut .....	5
Översiktlig beskrivning av befintliga förhållanden .....	5
Naturbeskrivning .....	5
Historisk och nuvarande markanvändning .....	6
Områdets bevarandevärden .....	6
Källuppgifter .....	7
PLANDEL .....	8
Syfte med naturreservatet .....	8
Disposition och skötsel av mark .....	8
Skötselområden .....	8
Sammanfattning och prioritering av planerade skötselåtgärde .....	12
Jakt .....	13
Utmärkning av reservatets gräns .....	13
Tillsyn .....	13
Dokumentation och uppföljning .....	13
Dokumentation - inventeringar .....	13
Uppföljning .....	13
Finansiering av naturvårdsförvaltningen .....	14
Finansiering av naturvårdsförvaltningen .....	14
Kartor .....	15

## A. ALLMÄN BESKRIVNING

### 1. Administrativa data om naturreservatet

<b>Reservatets namn:</b>	Stjärntorps naturreservat	
<b>NVR nr:</b>	2045969	
<b>Beslutsdatum:</b>	2017-12-13	
<b>Län:</b>	Östergötland	
<b>Kommun:</b>	Norrköping	
<b>Areal:</b>	12,5 hektar	
	Land:	12,5 hektar
	Produktiv skog:	11,1 hektar
<b>Naturtyper:</b>	Taiga, naturtypskod 9010	11,8 hektar
(Natura 2000 habitat)	Skogbevuxen myr, naturtypskod 91D0	0,7 hektar
<b>Prioriterade bevarandevärden</b>		
Naturtyper	Granskog, barrblandskog, myrmarker	
Arter/grupper	Svampar	
Strukturer/funktioner	Död ved, gamla träd	
Friluftsliv	Orörd naturskog	
<b>Fastighet/markägare:</b>	Stjärntorp 1:1, privatägd	
<b>Förvaltare:</b>	Länsstyrelsen Östergötland	

### Lägesbeskrivning:

Området ligger cirka 8 kilometer nordväst om Skärblacka, knappt en mil söder om Finspång.

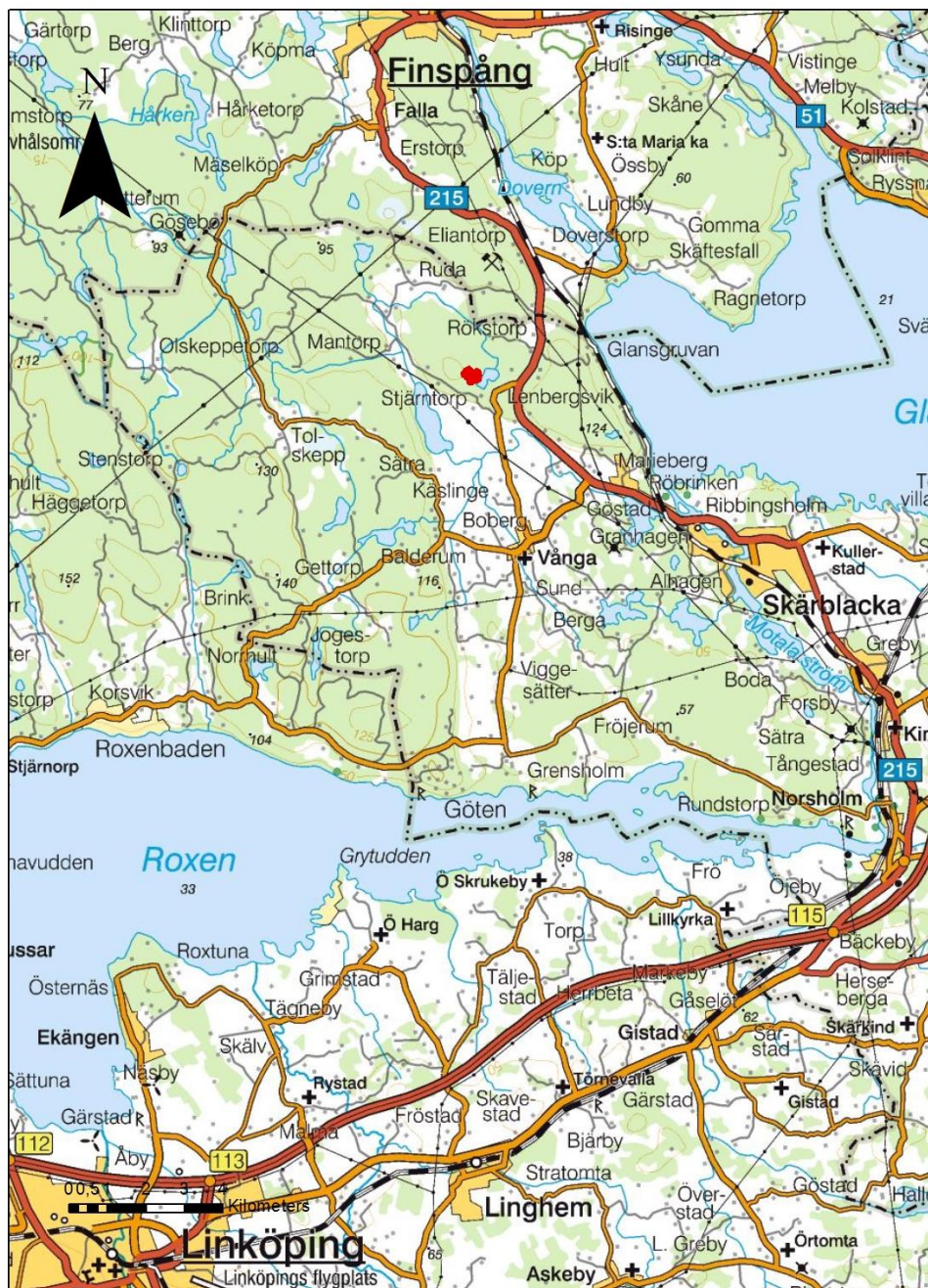
### Vägbeskrivning:

Åk väg 215 västerut från Skärblacka. Efter drygt fyra kilometer svänger man vänster mot Vånga. I Vånga tar man Käslingevägen mot Torp. Därefter fortsätter man vägen i drygt tre kilometer norrut. Strax innan stigningen i Vångaförastningen svänger man vänster mot Stjärntorp. Och åker förbi Stjärntorps gård. Det finns en liten parkering strax efter vägen till naturreservatet cirka 600 meter efter Stjärntorps gård.

## Syfte, föreskrifter och skäl för beslut

Se reservatsbeslutet.

## Översiktlig beskrivning av befintliga förhållanden



Karta 1. Översiktskarta, röd markering är reservatets läge. © Lantmäteriet geodatasamverkan, © Naturvårdsverket.

### Naturbeskrivning

Stjärntorps naturreservat ligger knappt en mil söder om Finspång och cirka en mil nordväst om Skärblackska. Området karakteriseras av barrskog. Kombinationen av kalk i berggrunden och rörligt markvatten samt en varierad topografi skapar förutsättningar för många olika naturtyper och arter. Gammal kalkbarrskog med kontinuitet av gamla träd är mycket ovanlig i Östergötland.

## Stjärntorps naturreservat

I reservatet finns dalgångar med fuktig näringsrik granskog. Träden är gamla och många är riktigt grova. Inslaget av död ved, både stående och liggande i olika nedbrytningsfaser, är stort. Genom kalkinslaget i marken är florans bitvis rik, speciellt av marksvampar. De grandominerade dalgångarna och sluttningarna omges av magra tallhällmarker där många av träden är uppemot 200 år. I hela området finns ett inslag av lövträd, främst av asp men även björk och andra lövträd. Flera av asparna är gamla och grova. I området finns även en gles tallbevuxen myrmark.

### Historisk och nuvarande markanvändning



Enligt häradskartan från 1860-talet var en stor del av området bevuxet med barrskog. Några undantag finns som till exempel i väster utefter branten där det växte lövträd. Även i den sydvända sluttningen vid naturreservatets södra gräns fanns en del löv.

Den smala gräsbevuxna brukningsvägen som idag går genom reservatet fanns redan på 1860-talet, enligt Häradskartan.

Idag ligger några vattenfyllda stenbrott längs stigen som går till reservatet. På Häradskartan ser man att området då var en brukad åker vid namn "Märrkärret".

Karta 2. Häradskarta från 1860-talet, med underlagrad höjdmodell. © Lantmäteriet.

### Områdets bevarandevärden

#### Biologiska bevarandevärden

De biologiska värdena är främst knutna till fuktig näringsrik gammal granskog, urskogsartad tallskog, och i viss mån även till löv som asp, björk och senvuxen ek. I området finns stora mängder död ved som i de mer näringsrika svackorna framförallt utgörs av gran och på hällmarkerna av tall. Kombinationen av kalk i berggrunden och rörligt markvatten samt en varierad topografi skapar förutsättningar för en mängd olika naturtyper och arter. Här finns en rik marksvampflora med bland annat flera ovanliga och hotade arter som raggluden taggsvamp, bitter taggsvamp samt den blåfotade taggsvampen. Andra arter värda att notera är den chokladbruna ulltickan på grova granlågor och skalbaggen bronsbjon under barken på senvuxna granar. I granskogens fuktiga och skuggiga miljö trivs också mossor som till exempel vågig sidenmossa och stor revmossa. På gamla tallar växer talticka och den svarta praktbaggen trivs under barken på solbelysta tallstammar.

#### Geologiska bevarandevärden

Enligt berggrundskartan finns områden med dolomitmarmor strax utanför naturreservatet. Delar av förekomsten har brutits. Utefter vägen strax söder om reservatet finns stenbrott som idag är fyllda med vatten. En viss kalkpåverkan finns även i naturreservatet. Marksvamparna i området tyder på ett kalkinslag i marken eller att kalkhaltigt vatten tränger upp i området.

## Stjärntorps naturreservat

Tabell 1. Artlista på rödlistade arter och signalarter

Svenskt namn	Vetenskapligt namn	Status
<b>Insekter</b>		
Bronshjon (spår av)	<i>Callidium coreaseum</i>	S
Granbarkgnagare (spår av)	<i>Microbregma emarginata</i>	S
<b>Mossor</b>		
Vågig sidenmossa	<i>Plagiothecium undulatum</i>	S
Långfliksmossa	<i>Nowellia curvifolia</i>	S
Stor revmossa	<i>Bazzania trilobata</i>	S
<b>Lavar</b>		
Gammelgranslav	<i>Lecanactis abietina</i>	S
<b>Svampar</b>		
Orangegul fingersvamp	<i>Clavulinopsis helvola</i>	S
Ullticka	<i>Phellinus ferrugineofuscus</i>	NT
Tallticka	<i>Phellinus pini</i>	NT
Dropptaggsvamp	<i>Hydnellum ferrugineum</i>	S
Raggtaggsvamp	<i>Hydnellum mirabile</i>	EN
Bitter taggsvamp	<i>Sarcodon fennicus</i>	VU
Blåfotad taggsvamp	<i>Sarcodon glaucopus</i>	S
Fjällig taggsvamp	<i>Sarcodon imbricatus</i>	S
Skarp dropptaggsvamp	<i>Hydnellum peckii</i>	S

### ArtDatabanken, rödlistade arter sedan 2015:

CR	Akut hotad
EN	Starkt hotad
VU	Sårbar
NT	Nära hotad

### Skogsstyrelsen metodik för nyckelbiotopsinventering:

S	Signalart
---	-----------

### Kulturhistoriska bevarandevärden

Den gamla körvägen som syns på Häradskartan från 1860-talet har ett kulturhistoriskt värde. Vägen är delvis påverkad av sentida körning med tunga maskiner. Registrerade fornlämningar saknas men området är inte fullständigt kartlagt. Eventuella kultur- och fornlämningar skyddas av kulturmiljölagen.

### Källuppgifter

Nyckelbiotopsinventering Skogsstyrelsen, 2010.

Naturvårdsprogram Norrköpings kommun 2008, område nr 1126 klass 2, nr 339 klass 3 samt del av nr 340 klass 3.

Artportalen, Artdatabanken, SLU

Berggrundskarta 9F Finspång SO, SGU, serie Af nummer 163.

Digitala jordartskartan, SGU.

## PLANDEL

### Syfte med naturreservatet

Syftet med Stjärntorps naturreservat är att bevara och vårda de värdefulla naturmiljöer och den rika biologiska mångfald som finns i området i form av äldre och gammal grandominerad skog i sänkor och talldominerad skog på hållmarkerna. Markfloran är bitvis rik på grund av kalkinslag i berggrunden. Gamla träd och död ved i både solexponerade och skuggiga lägen är viktiga strukturer i området. Karakteristiska arter för skogar i allmänhet och hotade, sällsynta samt hänsynskrävande arter i synnerhet, ska bevaras. Naturreservatet ska med hänsyn till biologiska naturvärden vara tillgängligt för det rörliga friluftslivet.

Syftet ska nås genom att området i huvudsak lämnas utan åtgärder och skyddas mot exploatering och annan negativ påverkan. Åtgärder för att gynna enstaka vidgrenig och ljusgynnad tall och asp genom avdödning av ung gran kan bli aktuella. Syftet ska vidare nås genom intern dynamik i området. För att nå syftet för friluftslivet kan en informationsskylt sättas upp.

### Disposition och skötsel av mark

Naturreservatet ska i huvudsak lämnas utan åtgärder. Vid behov kan enstaka gamla vidgreniga ljusgynnade träd friställas från ungt barr som saknar naturvärde.

Fornlämningar eller kulturhistoriska lämningar som påträffas i reservatet ska skötas så att lämningen bevaras.

#### Skötselområden

Reservatet är indelat i 3 skötselområden;

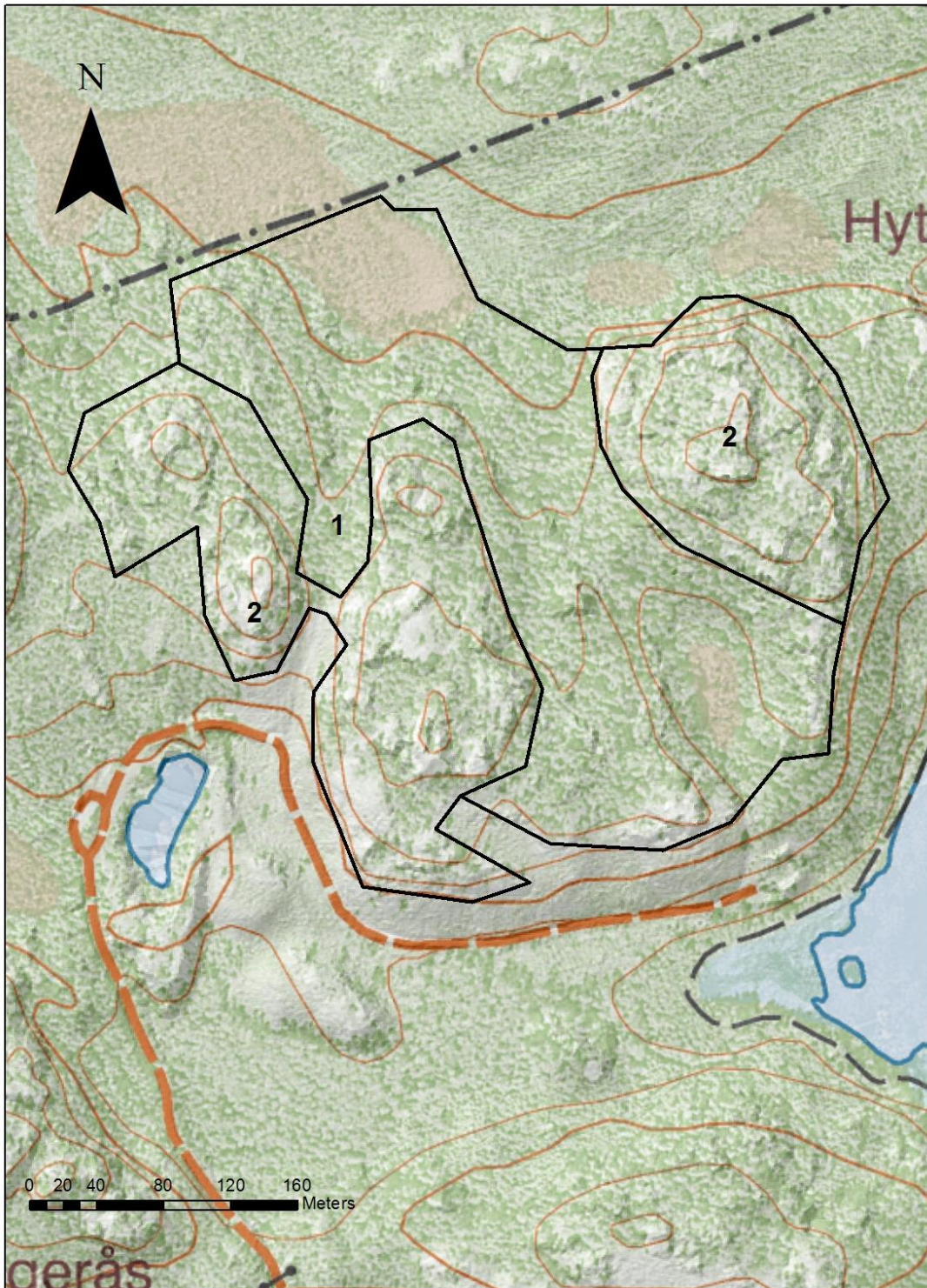
- 1) Gammal granskog med kalkinslag och myrmark
- 2) Gammal tallskog på mager mark
- 3) Anordningar för tillgänglighet



*Stor revmossa*  
Foto: Jens Johannesson



Stjärntorps naturreservat



Karta 3. Skötselområden. © Lantmäteriet geodatasamverkan,  
© Naturvårdsverket.

Skötselområde 1, *Gammal granskog med kalkinslag och myrmark*

**Areal:** 6,4 hektar

**Naturtyp enligt Natura 2000:**

Taiga, naturtypskod 9010 – 5,7 hektar

Skogbevuxen myr, naturtypskod 91D0 – 0,7 hektar

**Målnaturtyp:** Taiga, naturtypskod 9010 – 5,7 hektar

Skogbevuxen myr, naturtypskod 91D0 – 0,7 hektar



*Gransänkan*

*Foto: Jens Johannesson*

**Beskrivning**

Skötselområdet består av en sluttande gransänka mellan två bergklackar. I botten av sänkan finns ett surdråg med genomsilande vatten. Tillsammans med omgivande bergklackar innebär surdråget att det är hög luftfuktighet i sänkan. I de lägre delarna växer bara gran medan det i sluttningarna mot bergklackarna blir alltmer tall ju högre upp man kommer. På sluttningen finns också ett inslag av asp, enstaka sälg och senvuxen ek. Granskogen i sänkan och på sluttningarna är olikåldrig med ett stort inslag av gamla senvuxna träd. De gamla träden är drygt 160 år. I området finns gott om död ved, både stående och liggande, i olika nedbrytningsstadier. Marken är kalkhaltig. Förhållandena gammal granskog, fuktighet och kalk skapar förutsättningar för många olika arter. Här finns också en exklusiv flora av marklevande svampar. Den mycket ovanliga raggtaggsvampen finns här liksom de ovanliga bitter taggsvamp och blåfotad taggsvamp.

I sluttningen i norr ner mot myrmarken växer stor revmossa. Vågig sidenmossa förekommer lite längre upp i den fuktiga granskogen.

Myrmarken i norr är gles bevuxen med gamla tallar. Skvattram dominerar buskskiktet. I laggen är det lite rikare förhållanden med tuvull, kråklöver och tranbär.

### **Bevarandemål och gynnsamt tillstånd**

Skötselområdet ska behålla samt utveckla de naturvärden som finns knutna till naturtyperna taiga och skogbevuxen myr. Gamla träd och död ved i olika nedbrytningsstadier, dimensioner och exponeringsgrader är viktiga strukturer. Triviallöv som asp och björk utgör ett viktigt inslag även om gran dominerar i sänkan och sluttningen och tall på myrmarken. Hydrologin ska vara naturlig. Omvälvande störningar i form av till exempel insektsangrepp eller brand, kan leda till att hela eller delar av skogen under perioder har en annan karaktär. Detta är en del av skogens utveckling.

Utpekade livsmiljöer enligt Natura 2000 ska behålla en gynnsam bevarandestatus. Rödlistade arter i synnerhet och andra arter i allmänhet, som är knutna till eller beroende av lång skoglig kontinuitet, gamla träd och död ved i olika former ska så långt som möjligt fortleva på lång sikt och helst öka i utbredning eller populationsstorlek.

### **Åtgärder**

- Sly röjs bort från den lilla körvägen så den hålls öppen i övrigt inga åtgärder.

### Skötselområde 2, *Gammal tallskog på mager mark*

**Areal:** 6,3 hektar

**Naturtyp enligt Natura 2000:** Taiga, naturtypskod 9010 – 6,3 hektar

**Målnaturtyp:** Taiga, naturtypskod 9010 – 6,3 hektar

### **Beskrivning**

Skötselområdet består i östra delområdet av gammal tallskog med ett litet inslag av löv framför allt av asp och björk. Bland de riktigt gamla tallarna, där åldern ligger uppemot 200 år, finns också senvuxna gamla granar. Det finns gott om död ved både som torrträd och lågor i många olika nedbrytningsstadier. De två ovanliga skalbaggsarterna svart praktbagge på tall och granbarkgnagare på gran är funna i området. På gamla tallar växer talticka. Ett litet inslag av yngre träd av framför allt gran finns. Området har urskogskaraktär.

Delområdet i väster är ett mer mosaikartat hällmarksområde med bördiga tjusor och en liten myrmark. På de magra hällmarkerna växer gammal tallskog med inslag av små men gamla granar, asp och björk

Mellan de båda höjdpartierna i det västra delområdet står en 140 till 160-årig talldominerad skog med inslag av senvuxen gran.

### **Bevarandemål och gynnsamt tillstånd**

I skötselområdet bevaras och utvecklas de olika talldominerade gammelskogsmiljöerna med de strukturer som hör till dessa naturtyper. Gamla träd och död ved i olika nedbrytningsstadier, dimensioner och exponeringsgrader är viktiga strukturer. Solbelysta tallar, både levande och döda, stående i naturligt öppnare miljöer, som till exempel i bryn till myrmarker eller hällmarker, är ett viktigt inslag. Även mer slutna och skuggiga partier med senvuxna och gamla granar är ett viktigt inslag. Löv ska i framtiden finnas dock som ett mindre inslag. Omvälvande störningar i form av till exempel insektsangrepp eller brand kan leda till att hela eller delar av skogen under perioder har en annan karaktär. Detta är en del av skogens utveckling.

Utpekade livsmiljöer enligt Natura 2000 ska behålla en gynnsam bevarandestatus. Rödlistade arter i synnerhet och andra arter i allmänhet, som är knutna till eller beroende av lång skoglig

## Stjärntorps naturreservat

kontinuitet, gamla träd och död ved i olika former, även solexponerad, ska så långt som möjligt fortleva på lång sikt och helst öka i utbredning eller populationsstorlek.



*Tallhällmark*

*Foto: Jens Johannesson*

### Åtgärder

- frihuggning av enstaka vidgreniga gamla tallar och gamla aspar från inträngande ung gran.

### Skötselområde 3, *Anordningar för tillgänglighet*

#### **Beskrivning**

Reservatet ligger lite otillgängligt men upplevelsevärde är högt genom den varierande naturen med öppna mossrika granskogar, strövvänliga tallhällmarker och den halvöppna myrmarken. Topografin är varierad med små dalar och tjusor mellan hällmarkerna.

#### **Bevarandemål och gynnsamt tillstånd**

Informationen i området ska vara lätt tillgänglig och bidra till och förhöja upplevelsen av besöket. Informationen ska bidra till att syftet med områdesskyddet uppnås. Områdets friluftslivsanläggningar ska vara i gott skick och underlätta för besökare att uppleva området.

### Åtgärder

- Stängsling kring marmorbrotten strax söder om reservatet förbättras. Länsstyrelsen tar initiativ till att polismyndigheten utreder ärendet. Det är sedan Länsstyrelsen som utför stängslingen som bekostas av polismyndigheten.
- En informationsskylt sätts upp vid reservatsgränsen.

## Sammanfattning och prioritering av planerade skötselåtgärder

Skötselåtgärd	När	Var	Prioritet
Vid behov friställning av gamla vidkroniga träd i mindre omfattning	Vid behov	Område 1	2
Stängsling vid marmorbrodden, efter utredning av polismyndigheten	2018	Område 3	1
Uppsättning av informationsskylt	2018-2019	Område 3	1
Röjning av sly på den gamla körvägen	Vid behov	Område 1 och 2	1

Denna tabell utgör underlag och stöd för förvaltaren vid planering av åtgärder såväl lokalt i Stjärntorps naturreservat som regionalt i länet. De ekonomiska resurserna utgör en begränsande faktor för verksamheten, vilket innebär att förvaltaren måste prioritera mellan åtgärder i länets alla reservat.

### Jakt

Jakt är tillåten inom hela reservatet. Vid jakt får jakthund användas. Fyrhjuling, eller motsvarande, för fällt vilt får användas med stor försiktighet. Markskador på grund av körning ska undvikas.

### Utmärkning av reservatets gräns

Utmärkning av reservatsgränsen ska utföras av naturvårdsförvaltaren enligt Naturvårdsverkets anvisningar.

### Tillsyn

För närvarande bedöms ingen speciell tillsynsman behövas inom reservatet. Tillsyn av reservatet ska skötas av Länsstyrelsen

### Dokumentation och uppföljning

Uppföljning av skyddade områden är nödvändigt för att effektivisera och förbättra naturvårdsarbetet i skyddade områden. Uppföljning i skyddade områden ska alltid vara kopplad till syftet med det skyddade området. Uppföljningen ska ligga till grund för revidering av skötselplanen.

### Inventeringar

Inga särskilda inventeringar planeras i naturreservatet.

### Uppföljning

#### Uppföljning av bevarandemål

Uppföljningen ska ske enligt en för reservatet beslutad uppföljningsplan som anger målindikatorer, tröskelvärden och metodik kopplade till bevarandemålen för olika naturtyper i denna skötselplan. Precisering ska ske i databasen Skötsel-DOS. Uppföljningsplanen ska hållas uppdaterad av Länsstyrelsen. Uppföljningsplanen ska ha sin utgångspunkt i den regionala uppföljningsplanen för Östergötland.

### Dokumentation av skötselåtgärder

Alla skötselåtgärder som utförs inom naturreservatet ska dokumenteras. Mer omfattande åtgärder ska dokumenteras skriftligt och med foto före och efter genomförande. I dokumentationen ska framgå vilka åtgärder som genomförts och när de genomfördes, samt vem som utförde åtgärden. Strukturella beståndsförändringar efter storskaliga störningar ska alltid följas upp.

## Finansiering av naturvårdsförvaltningen

### Finansiering av naturvårdsförvaltningen

Alla i planen redovisade åtgärder bekostas av offentliga medel. Även andra finansiärer, exempelvis fonder eller stiftelser, kan bli aktuella. Dessa medel ska i så fall administreras av Länsstyrelsen.



*En gammal körväg går genom naturreservatet*

*Foto: Jens Johannesson*

## Kartor



Ortofoto IR. © Lantmäteriet geodatasamverkan, © Naturvårdsverket.