

Beslut

Datum
2017-12-11

Dnr (anges vid skriftväxling)
511-5818-2016

Beslut för bildande av naturreservat Ritjelsberget

Uppgifter om naturreservatet

Naturreservatets namn: Ritjelsberget
NVR-id: 2048143
Län: Jämtland
Kommun: Strömsund
Väggkartan: 157 Dorotea
Lägesbeskrivning: Ca 3 mil norr om Strömsund
Centrumkoordinater: N: 7110110 E: 535491 (SWEREF99 TM)
Fastigheter: Del av Alanäset 1:27, fastighetsbildning pågår
Ägare: Staten genom Naturvårdsverket
Areal: 182 hektar
Förvaltare: Länstyrelsen Jämtlands län





Innehållsförteckning

Länsstyrelsens beslut	3
Syftet med naturreservatet	3
Skälen för beslutet	3
Beskrivning av området	3
Föreskrifter	4
Skötselplan.....	6
Redogörelse för ärendet	6
Ärendets beredning	6
Synpunkter på förslaget till beslut	7
Länsstyrelsens bedömning	8
Förenlighet med riksintressen, planer och områdesbestämmelser	8
Konsekvensutredning.....	9
Upplysningar	9
Bilagor.....	11

Lännsstyrelsens beslut

Lännsstyrelsen förklarar med stöd av 7 kap. 4 § miljöbalken det område som utmärks på bifogad karta, bilaga 1, som naturreservat.

Beslutet riktar sig till var och en, fastighetsägare och innehavare av särskild rätt, vars rättigheter att använda mark- och vattenområden berörs inom reservatsområdet.

Naturreservatets namn ska vara **Ritjelsberget**

Syftet med naturreservatet

Syftet med naturreservatet är att bevara och utveckla biologisk mångfald och naturmiljöer i en naturskogsartad, högbonitär granskog.

Syftet ska uppnås genom att skogsmark, myr och övriga naturmiljöer med dess flora och fauna utvecklas fritt.

Skälen för beslutet

Naturreservatets prioriterade bevarandevärden och därmed skälen för beslutet är:

- En högbonitär naturskogsartad granskog med hög andel gamla, grova träd och rikligt med död ved, samt vedlevande mossor, insekter, lavar och svampar som är typiska för ovan nämnda naturtyp.
- Naturlig hydrologi med rörligt markvatten.
- Väl utvecklad intern beståndsdynamik, inklusive kontinuitet av gamla träd och död ved.

Beskrivning av området

Ritjelsberget ligger 3 mil nordöst om Strömsund och 6 kilometer söder om byn Alanäset i Strömsunds kommun. Naturreservatet omfattar cirka 182 hektar sammanhängande grannaturskog och är beläget i en nordsluttning med hög bonitet. Granens diameter- och åldersspridning är stor, de äldsta granarna är omkring 160 år. Kalk finns i marken och högörtsvegetation är vanligt. Flera bäckar rinner

genom området och en av bäckarna rinner genom en brant ravin och formar där ett vattenfall, Harbäcksfallet. Utmed bäckarna dominerar högväxta ormbunkar och nordisk stormhatt. I allmänhet är skogen relativt grov och högväxt, på en del ställen har träden brösthöjdsdiametrar upp mot 80 centimeter medan det på andra håll i reservatet också finns bestånd med betydligt svagare boniteter. I de mest produktiva delarna finns även rikliga förekomster av död ved som till största delen utgörs av lågor, men det finns även en hel del stående döda träd. Skogen i naturreservatet har tidigare dimensionsavverkats, troligen under 1900-talets mitt. Spår efter avverkningen finns i form av ett stort antal stubbar, uppskattningsvis cirka 500 stubbar per hektar. Tack vare den höga tillväxttakten har skogen återhämtat sig relativt snabbt och har idag många av de karaktärer som utmärker en naturskog.

En mer omfattande beskrivning finns i skötselplanen (bilaga 3).

Föreskrifter

För att uppnå och tillgodose syftet med naturreservatet beslutar Länstyrelsen med stöd av 7 kap. 5, 6 och 30 §§ miljöbalken samt 22 § första stycket förordningen (1998:1252) om områdesskydd enligt miljöbalken m.m. att nedan angivna föreskrifter ska gälla för naturreservatet.

A. Föreskrifter med stöd av 7 kap. 5 § i miljöbalken om inskränkningar i rätten att använda mark- och vattenområden

Utöver föreskrifter och förbud enligt andra lagar är det förbjudet att inom naturreservatet:

1. uppföra byggnad eller annan anläggning, till exempel vindkraftverk, mast, antenn, luft- eller markledning, bro, spång
2. utöka eller förändra befintlig byggnad eller anläggning,
3. sätta upp tavla, plakat, skylt, göra inskrift eller liknande,
4. anordna upplag, utföra fyllning eller tippning, spränga, schakta, borra, gräva, markbereda, utföra någon annan typ av markbearbetning eller bedriva täkt av något slag,
5. anlägga väg, skoterled, uppställningsplats för fordon, eller liknande anläggningar,
6. terrängkörning på barmark,
7. dika, kulvertera dike, dämna, eller utföra annan åtgärd som påverkar områdets naturgivna hydrologiska förhållande,

8. utföra skogsvårds- eller skogsskötselåtgärder, eller på annat sätt fälla eller skada träd och buskar, samt flytta eller upparbeta stående och liggande döda träd eller delar av träd,
9. införa för området främmande växt- eller djurart,
10. använda kemiska eller biologiska bekämpningsmedel, tillföra kalk eller andra växtnäringsämnen,
11. placera ut saltstenar i anslutning till källor och fuktig-blöt mark,

Utan Lännsstyrelsens tillstånd är det förbjudet att:

12. dikesrensa,
13. uppföra jakttorn.

B. Föreskrifter med stöd av 7 kap. 6 § miljöbalken om skyldighet att tåla visst intrång

Markägare och innehavare av särskild rätt till marken förpliktas tåla att följande anordningar utförs och åtgärder vidtas för att tillgodose syftet med naturreservatet:

1. utmärkning av naturreservatets gränser enligt gällande anvisning,
2. utmärkning och röjning av stig mellan vägen och Harbäcksfallet,
3. undersökning och dokumentation av mark, vegetation samt växt- och djurliv i uppföljningssyfte,
4. borttagning av främmande arter genom mekaniska metoder.

C. Ordningsföreskrifter med stöd av 7 kap. 30 § miljöbalken om rätten att färdas och vistas samt om ordningen i övrigt inom naturreservatet

Utöver vad som annars gäller i lagar och författningar är det förbjudet att inom naturreservatet:

1. plocka och samla in arter av olika slag, med undantag av bär och matsvamp,
2. göra åverkan på mark, block, växtlighet, torrträd eller annan död ved,
3. elda, annat än med medhavd ved,
4. framföra motordrivet fordon i terräng annat än på väl snötäckt mark längs befintlig skoterled markerad i karta, bilaga 1.

Undantag från föreskrifterna

Föreskrifterna ovan skall inte utgöra hinder för:

- a) förvaltaren av naturreservatet, eller den som förvaltaren uppdrar åt, att vidta de åtgärder som behövs för att tillgodose syftet med naturreservatet och som framgår av föreskrifterna under B ovan,
- b) att bedriva renskötsel i enlighet med rennäringslagen (1971:437) eller framföra motordrivet fordon vid renskötsel enligt undantag i terrängkörningsförordningen (1978:594),
- c) att framföra motordrivet fordon i räddningstjänst och vid sjukfall,
- d) att framföra motordrivet fordon i statligt tjänsteärende,
- e) jakt,
- f) underhåll av befintligt jaktorn eller att på samma plats ersätta ett gammalt jaktorn med ett nytt,
- g) att transportera fälld björn, älg, hjort eller vildsvin med lättare terränggående motorfordon (<450kg),
- h) underhåll och skyltning av befintlig skoterled som markeras i karta, bilaga 1. Träd som fallit över skoterled får kapas och flyttas, men ska lämnas i reservatet.
- i) underhåll av befintlig väg som markeras i karta, bilaga 1. Träd som fallit över väg får kapas och flyttas, men ska lämnas i reservatet,
- j) underhåll av till naturreservatet angränsande väg och elledningar.

Skötselplan

Lännsstyrelsen fastställer i enlighet med 3 § förordningen (1998:1252) om områdesskydd enligt miljöbalken m.m. bifogad skötselplan, bilaga 4, för naturreservatets långsiktiga vård.

Redogörelse för ärendet

Ärendets beredning

I samband med utredning om etablering av vindkraft på Ritjelsberget utförde Lännsstyrelsen under 2004 naturvärdesinventeringar där flera sammanhängande värdekärnor med mycket höga naturvärden konstaterades. Lännsstyrelsen bedömde att det borde vara möjligt att etablera vindkraft inom de delar av berget som redan avverkats. 2010 färdigställdes en vindkraftspark söder om det inventerade området. I samband med inventeringen 2004 föreslogs att Ritjelsberget med dess höga naturvärden bör skyddas som naturreservat. 2011 godkändes reservatsförslaget av Naturvårdsverket och Lantmäteriet fick i uppdrag att utföra inmätning vilken slutfördes 2014. I samband med inmätningen utförde Lantmäteriet en fastighetsbestämning av otydlig gräns mellan Alanäset 1:11 och 1:27. Värderingsuppdrag



utfördes 2012 av auktoriserad konsultfirma, Forums Fastighetsekonomi. 2013 fick Lantmäteriet i uppdrag att utföra en fastighetsutredning, vilken slutfördes 2014. Under 2015 förvärvades det aktuella området av staten via Naturvårdsverket.

Under 2016 tog Länsstyrelsen fram ett förslag till beslut om naturreservat. Markägare, ägare av särskild rätt inom området, berörda samebyar samt ett flertal berörda myndigheter och intresseorganisationer fick möjlighet att yttra sig över förslaget.

Synpunkter på förslaget till beslut

Skogsstyrelsen, SGU – Sveriges geologiska undersökning samt Trafikverket hade inget att erinra.

Jägare inom Alanäs viltvårdsområde påtalar att en stor del av befintliga jaktorn inom naturreservatet ligger i kanten till områdets myrsystem, och att de flesta älgar som fälls blir liggande på myrmark. Då undantag till föreslagna föreskrifter enbart gällde vid uttag av vilt på *fast* mark ändrade Länsstyrelsen undantaget till att inbegripa uttag av vilt oavsett marktyp, men med en begräsning av fordonstyngd. Vidare yttras önskan om att jaktlag samt skoterklubb får nyttja och underhålla vägen inom naturreservatet, en ändring av föreskrifterna gör detta möjligt.

Strömsunds kommun menar att även fast de delar av området med bra vindresurser redan är tagna i anspråk för vindkraft är fortfarande området utpekad i den kommunala fördjupade översiktsplanen för vindkraft. Kommunen anser därför att beslutet inte är förenligt med för området gällande översiktsplan. Strömsunds kommun ifrågasätter även att syftet med naturreservatet delvis är att tillgodose områden för friluftslivet. Eftersom vissa av vindkraftverken i angränsande vindkraftspark står mycket nära naturreservatet kan det, utifrån risker med till exempel iskast, vara olämpligt med ett ökat friluftsliv i området. Länsstyrelsen har därför ändrat syftet till att inte innefatta att tillgodose områden för friluftslivet och planerar inte heller att arbeta för ett ökat friluftsliv i området.

Energimyndigheten menar att beslut om ett naturreservat inom ett område som är utpekad som riksintresse för vindbruk minskar möjligheten till vindkraftsetablering och därför påtagligt skadar förutsättningarna för storskaligt vindbruk. Energimyndigheten avstyrkte därför förslaget till beslut om nytt naturreservat.

Länsstyrelsen vidhåller sin bedömning gällande förenlighet med riksintresse samt kommunal plan, vilken redovisas under rubriken ”Förenlighet med riksintressen, planer och områdesbestämmelser”.

Länsstyrelsens bedömning

Naturreseptet omfattar ett större sammanhängande område med näringsrik grannaturskog. Områdets storlek, höga bonitet och bitvis rikliga förekomst av död ved gör området ytterst angeläget att bevara. Högbonitära skogar är en nationellt underrepresenterad skogstyp och därmed prioriterad enligt ”Nationell strategi för formellt skydd av skog” från 2005, reviderad 2017.

Reservatet ligger också i en av Skogsstyrelsen och Länsstyrelsen gemensamt utpekad värdestrakt för skogsbiologiska naturvärden knutna till bland annat granskog. Enligt den nationella strategin ska myndigheterna prioritera skydd av skogsbiologiska värdekärnor i sådana värdestrakter.

För att områdets värden ska bestå, behöver området undantas från skogsproduktion och annan exploatering som innebär att områdets naturvärden påtagligt skadas. Länsstyrelsen har bedömt att området därför bör förklaras som naturresept.

Beslutet om naturreseptet följer gällande riktlinjer för prioritering av naturreseptatsskydd och Sveriges internationella åtaganden om skydd av den biologiska mångfalden, samt Sveriges miljö kvalitetsmål. Länsstyrelsen bedömer att beslutet bidrar till att uppfylla miljö kvalitetsmålen *Levande skogar* samt *Ett rikt växt- och djurliv*.

Förenlighet med riksintressen, planer och områdesbestämmelser

Naturreseptet ligger inom ett av Energimyndigheten utpekade område som utgör riksintresse för vindbruk (enligt 3 kap. 8 § miljöbalken). Länsstyrelsen har i två remissyttranden påtalat för Energimyndigheten olämpligheten i att inkludera Ritjelsberget i det utpekade riksintresseområdet med hänvisning till den planerade reservatsbildningen. Energimyndigheten har dock inte beaktat detta.

Området är även redovisat i Strömsunds kommuns översiktsplan, antagen 2014, samt i den fördjupade översiktsplanen ”Vindkraft i Strömsunds kommun – södra delen”, antagen 2009.

Det aktuella området är där utpekade som utbyggnadsområde för vindkraft. Kommunen har skrivit att ”*De delar som har bra vindresurser har redan tagits i anspråk. En utbyggnad med 48 vindkraftverk har påbörjats och kommer att slutföras under 2009. Det är därför inte troligt att någon mer betydande ytterligare utbyggnad av vindkraft kommer att ske inom detta område.*”

Då Naturvårdsverket förvärvat fastigheten i naturvårdssyfte kommer det inte vara aktuellt att uppföra vindkraftverk eller anlägga nya vägar på fastigheten. Naturreservatet är dessutom beläget i utkanten av det aktuella riksintresseområdet och upptar en mindre del av den sammanlagda utpekade arealen. Sammantaget leder detta till Länsstyrelsens bedömning att områdets höga naturvärden och bildandet av naturreservatet ska prioriteras framför eventuella vindbruksvärden.

Vidare bedömer Länsstyrelsen att inskränkningarna i enskilds rätt att använda mark eller vatten inte går längre än som krävs för att syftet med skyddet ska tillgodoses.

Konsekvensutredning

I enlighet med vad som sägs i 4 och 5 §§ förordningen (2007:1244) om konsekvensutredning vid regelgivning, bedömer Länsstyrelsen att föreskrifterna enligt 7 kap. 30 § miljöbalken innebär så begränsade kostnadsmissiga och andra konsekvenser att det saknas skäl för en konsekvensutredning av regelgivningen.

Upplysningar

Föreskrifterna under C ovan, enligt 7 kap. 30 § miljöbalken om rätten att färdas, vistas och om ordningen i övrigt inom naturreservatet, gäller omedelbart, även om de överklagas.

Den som vill göra anspråk på ersättning eller kräva inlösen av fastighet ska väcka talan hos mark- och miljödomstolen mot staten inom ett år från det att beslutet på vilket anspråket grundas har vunnit laga kraft vid påföljd att rätten till ersättning eller inlösen annars går förlorad.

Detta beslut ska kungöras i länets författningssamling och i ortstidningarna Östersundsposten och Länstidningen.

Länsstyrelsen i Jämtlands län är förvaltare av naturreservatet.

Lännsstyrelsen ska enligt 2 kap. 8 § miljötillsynsförordningen (2011:13) utöva operativ tillsyn över att naturreservatets föreskrifter följs. Enligt 29 kap. 2 och 2a §§ miljöbalken gäller bland annat att brott mot föreskrift som meddelats med stöd av 7 kap. miljöbalken kan medföra straffansvar. Har någon vidtagit åtgärd i strid mot meddelad föreskrift, kan Lännsstyrelsen enligt 26 kap. 9 och 14 §§ miljöbalken vid vite förelägga om rättelse.

Enligt 4 § skogsvårdslagen (1979:429) ska bestämmelser i denna lag eller med stöd av lagen meddelade föreskrifter inte tillämpas i den mån vad där sägs strider mot föreskrifter för naturreservatet. Det innebär till exempel att eventuella vindfällen och stormskadad skog lämnas orörda.

Spontana bränder inom naturreservatets gränser bör släckas omedelbart.

Enligt 3 kap. 9 § lagen (2003:778) om skydd mot olyckor har, efter en eventuell brand, ägaren eller nyttjanderättshavaren ansvar för bevakning i den utsträckning som har beslutats av räddningsledaren efter avslutad räddningsinsats. Behövs bevakning med hänsyn till risken för ny brand men kommer bevakningen inte till stånd, får räddningsledaren utföra bevakningen på ägarens eller nyttjanderättshavarens bekostnad.

Lännsstyrelsen kan meddela dispens från föreskrifter om det finns särskilda skäl och om det är förenligt med förbudets eller föreskriftens syfte.

Beslut i detta ärende har fattats av länsråd Susanna Löfgren. Vid den slutliga handläggningen av ärendet deltog även biträdande länsråd Bengt-Åke Strömquist, biträdande naturvårdschef Göran Gabling samt handläggare Moa Walldén, den sistnämnde föredragande.

Detta beslut har signerats elektroniskt och saknar därför underskrifter.

Susanna Löfgren
(beslutande)

Moa Walldén
(föredragande)

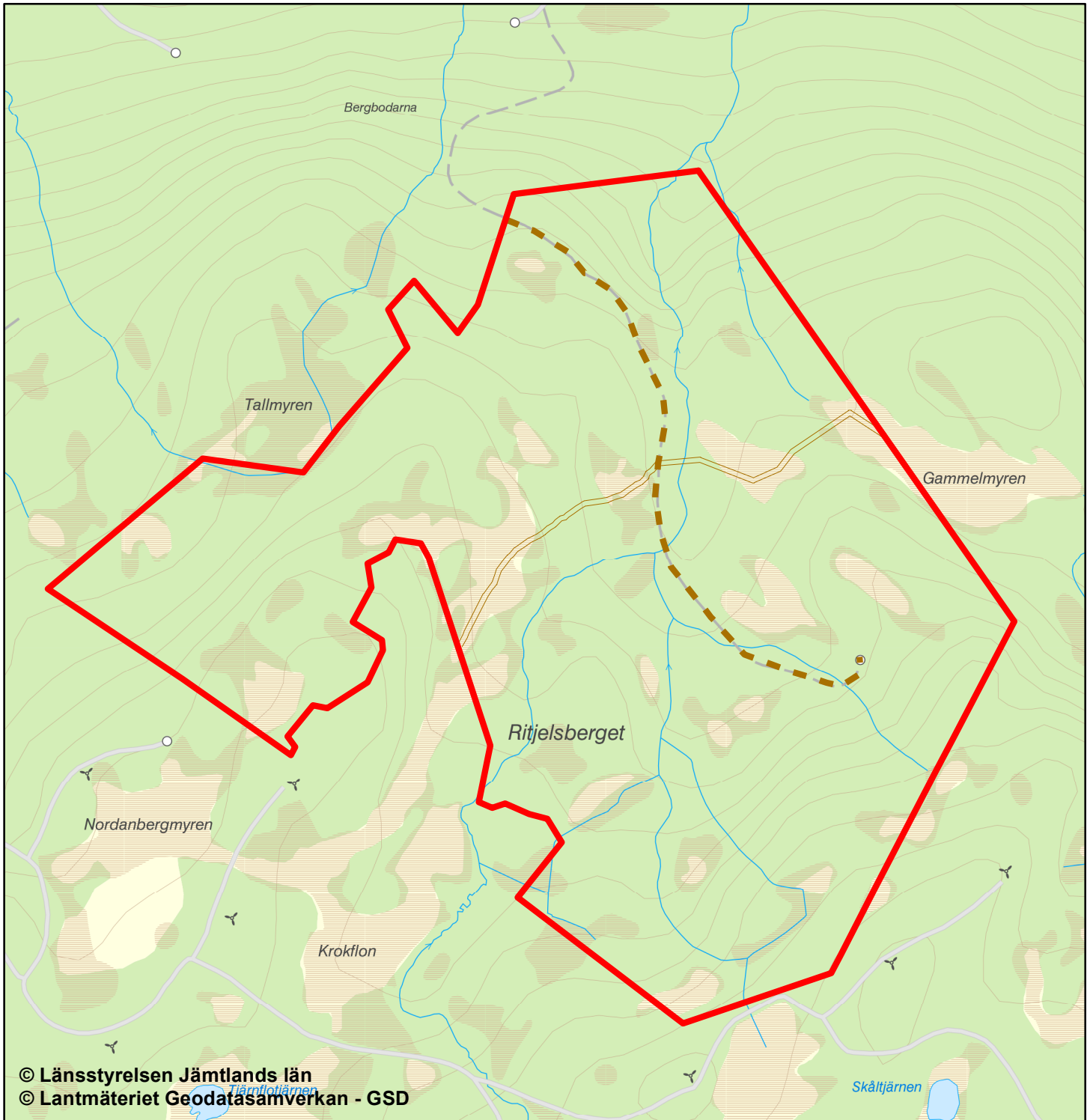
Beslutet godkänns av beslutande, föredragande tjänsteman och av samtliga deltagande, digitalt via beslutsfunktionen i ärendehanteringssystemet.

Bilagor




1. Beslutskarta
2. Översiktskarta
3. Skötselplan
- 3a. Skötselplankarta



Naturreseptat Ritjelsberget Beslutskarta



© Länsstyrelsen Jämtlands län
© Lantmäteriet Geodatasamverkan - GSD

-  Gräns för naturreseptat Ritjelsberget
-  Väg som får underhållas enligt undantag
-  Skoterled som får underhållas enligt undantag

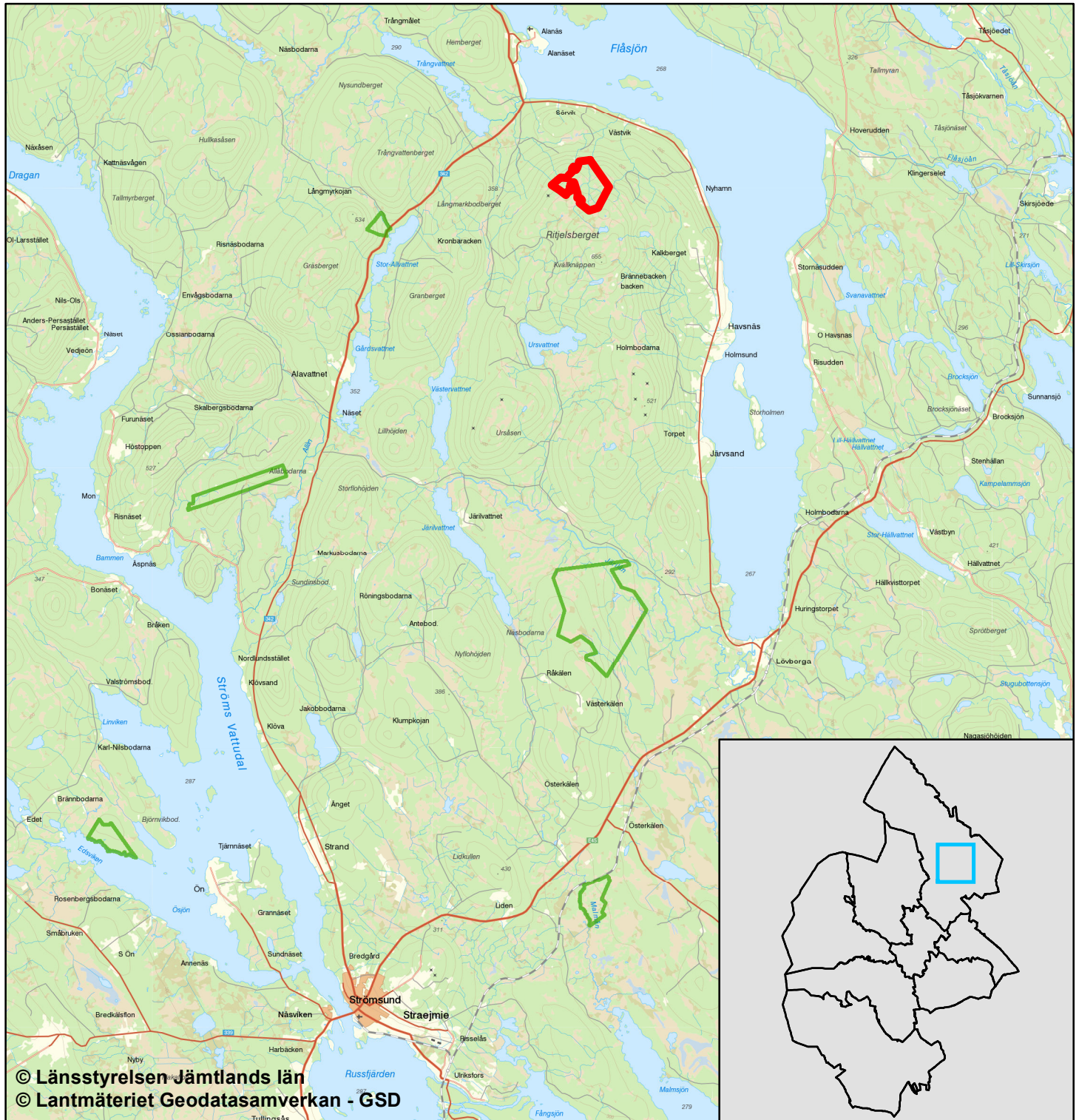
0 500 m

Skala 1:12 000


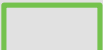


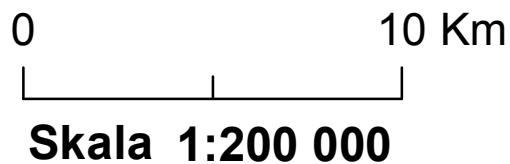


Naturreservatet Ritjelsberget Översiktskarta



© Länsstyrelsen Jämtlands län
© Lantmäteriet Geodatasamverkan - GSD

-  Ritjelsberget
-  Övriga naturreservat





Skötselplan för Ritjelsbergets naturreservat

Innehållsförteckning

BESKRIVNINGSDDEL.....	2
Syfte	2
Beskrivning av naturreservatet.....	2
Administrativa data	2
Områdesbeskrivning.....	2
Prioriterade bevarandevärden	4
Åtgärdsprogram för hotade arter eller livsmiljöer (ÅGP).....	4
PLANDEL.....	5
Skötsel och förvaltning av naturreservatets naturvärden	5
Skötselområde A – Naturskogsartad granskog med hög bonitet, 182 hektar	5
Skötsel och förvaltning av naturreservatets friluftslivsvärden.....	6
Utmärkning av naturreservatets gräns.....	6
Sammanfattning och prioritering av planerade skötselåtgärder	6
Övriga uppgifter.....	7
Uppföljning	7
Tillsyn.....	7
Finansiering av naturvårdsförvaltningen	7
Källförteckning	7



BESKRIVNINGSDDEL

Syfte

Syftet med naturreservatet är att bevara och utveckla biologisk mångfald och naturmiljöer i en naturskogsartad, högbonitär granskog.

Syftet ska uppnås genom att skogsmark, myr och övriga naturmiljöer med dess flora och fauna utvecklas fritt.

Beskrivning av naturreservatet

Administrativa data

Naturreservatets namn	Ritjelsberget
Län	Jämtland
Kommun	Strömsund
Fastigheter	Del av Alanäset 1:27
Markägare	Staten via Naturvårdsverket
Areal	181,9 hektar
Förvaltare	Länsstyrelsen i Jämtlands län

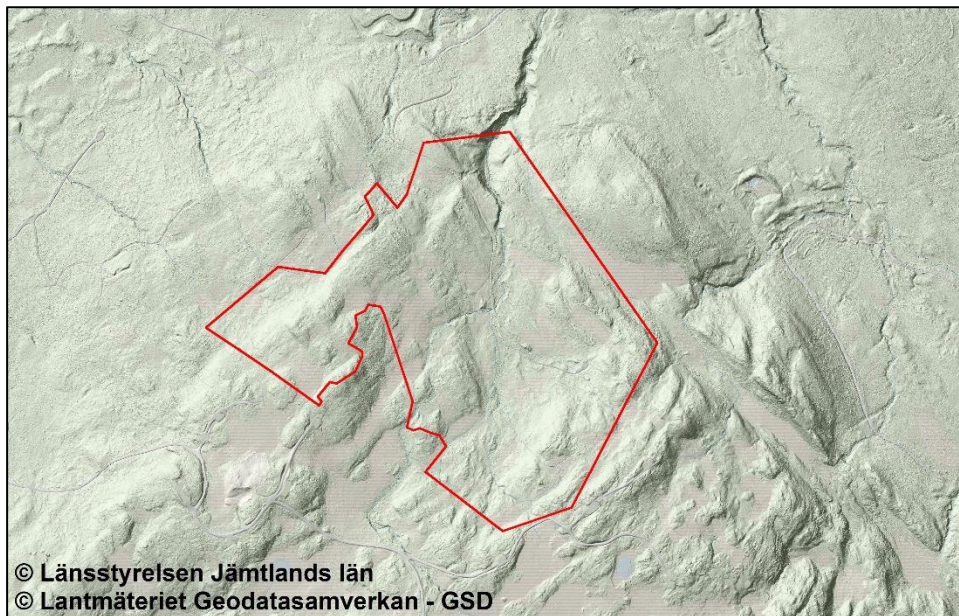
Områdesbeskrivning

Ritjelsberget ligger 6 kilometer söder om byn Alanäset och 3 mil nordost om Strömsund i Strömsunds kommun. Naturreservatet omfattar cirka 182 hektar sammanhängande gammal grannaturskog belägen i en nordsluttning. Berggrunden utgörs av tämligen näringsfattiga och svårvittrade bergarter som sandsten och gråvacka, men i området finns även kalkrika marker och stråk av lerskiffer. Kalk och lerskiffer i kombination med rörligt markvatten bidrar till en hög bonitet och i allmänhet är skogen grov och högväxt. Virkesvolymerna ligger generellt kring 300m³sk/ha, men också bestånd med minst 400m³sk/ha förekommer. Granens diameter- och åldersspridning är generellt stor i hela reservatet, de äldsta granarna har en ålder på omkring 160 år. I örtrika sluttningar finns de grövsta träden, somliga med en brösthöjdsdiameter upp mot 80 centimeter. Det är också i dessa sluttningar som mängden död ved är som störst och av den döda veden utgörs större andel av liggande granlågor än av stående döda träd.

De södra delarna av reservatet är ur naturvärdessynpunkt de mest intressanta. Där finns den största förekomsten av gamla, grova granar och även död ved förekommer i god omfattning. Örtrik granskog växlar med bestånd som har något svagare bonitet. I den sydöstra delen av reservatet finns stor förekomst av träd draperade med hänslav, något som indikerar lång skoglig kontinuitet och stabila förhållanden.



Flera bäckar rinner genom området och utmed bäckarna dominerar högväxta ormbunkar och nordisk stormhatt /*Aconitum lyconitum ssp. septentrionale*. I norra delen av naturreservatet finns ett riktigt fint vattenfall, Harbäcksfallet, vilket ingår i en kanjon utskuren eller förstärkt av inlandsisens smältvattendränning i området. Från bilvägen som går in i naturreservatet är det skyltat till vattenfallet.



Höjds-kuggningsmodell som tydliggör landskapets terrängformer.

Kulturhistoria och tidigare markanvändning

Området där naturreservatet är beläget utgjorde innan laga skiftet utägor för Alanäs by. Karta och handlingar från laga skifte i mitten av 1800-talet (23-ALA-27) visar dåtidens indelning och markanvändning. Naturen på Ritjelsberget är en mosaik av våtmarker, små tjärnar, frodiga bäckdalar och däremellan skogsbeklädd mark och detta återspeglas i tidigare markanvändning. Här fanns små partier med skogsbete, starrbete, betesmyr och myrslätter om vartannat och däremellan större sammanhängande partier med skog. Norr om naturreservatet låg Bergsbodarna som var en aktiv fäbod fram till 1930. Platsen där vallen låg finns idag utmärkt med en skylt och det går en skoterled dit. Området söder om Ritjelberget har också använts som fäbodvallsområde. I historiska handlingar finns inget som tyder på att det funnits någon fäbod inom naturreservatets gränser. Inte heller några andra fynd av kultur- eller fornlämningar inom reservatsområdet finns registrerade.

Under 2004 byggdes en väg in i reservatet. En jämförelse med kartan från 1876 visar att vägen till stor del följer samma sträckning som en gammal stig som finns utritad på den gamla kartan. Stigen passerade platsen där Bergsbodarna låg och följde bäckravinens västra kant vid vattenfallet som på den gamla kartan är utmärkt som ”Storfallet”. Stigen slutar vid en myr i ett område som enligt kartan från 1876 nyttjats som bete. Skogen har dimensionsavverkats och spår efter avverkning finns i form av ett stort antal stubbar från 1900-talets mitt, uppskattningsvis 500 stubbar per hektar. Tack vare den höga tillväxttakten har skogen



Länsstyrelsen Jämtlands län

återhämtat sig relativt snabbt och har idag många av de karaktärer som utmärker en naturskog. Nästan all skogsmark runt om reservatet har på senare tid blivit avverkad och alldeles intill reservatets södra delar finns en vindkraftspark.

Rennäring

Naturreservatet ligger inom Ohredahke samebys vinterbetesland. Strax söder om reservatet, vid sjön Ursvattnet finns ett viktigt rastbete och på båda sidor om Ritjelsberget går flyttleder av riksintresse.

Friluftsliv

Genom naturreservatet går en väl nyttjad skoterled. Området nyttjas också för jakt och inom reservatet finns en rad älgstammar vid vägkanter, myrar och andra öppna områden. Vid Bergbodarnas gamla vall (utanför naturreservatet) och vid Harbäcksfallet finns skyltar som märker ut sevärdheterna.

Prioriterade bevarandevärden

- En högbonitär naturskogsartad granskog med hög andel gamla, grova träd och rikligt med död ved, samt vedlevande mossor, insekter, lavar och svampar som är typiska för ovan nämnda naturtyp.
- Naturlig hydrologi med rörligt markvatten.
- Väl utvecklad intern beståndsdynamik, inklusive kontinuitet av gamla träd och död ved.

Åtgärdsprogram för hotade arter eller livsmiljöer (ÅGP)

Vid förvaltningen av naturreservatet ska särskild hänsyn tas till av Naturvårdsverket fastställda åtgärdsprogram för hotade arter eller livsmiljöer. Inga sådana arter eller livsmiljöer är kända inom naturreservatet, men om Länsstyrelsen får ny kunskap om arter eller naturtyper berörda av ÅGP inom naturreservatet ska prioriterade åtgärder för dessa kunna utföras, under förutsättning att de inte bryter mot naturreservatets syfte och föreskrifter.

PLANDEL

Skötsel och förvaltning av naturreservatets naturvärden

Ritjelsbergets naturreservat utgörs av gammal naturskogsartad granskog med höga boniteter, lång skoglig kontinuitet, naturlig hydrologi och väl utvecklad intern beståndsdynamik. Områdets höga naturvärden är kopplade till kontinuitet och bevaras bäst genom fri utveckling. Denna förvaltningsinriktning gäller för hela naturreservatet som därmed utgörs av ett enda skötselområde: Skötselområde A.



Skötselområde A – Naturskogsartad granskog med hög bonitet, 182 hektar

Granskogen håller högst naturvärden i de södra delarna av reservatet. Där finns rikligt med död ved och gamla, grova granar och en stor del av träden är draperade med hänglav. Alla dessa karaktärer indikerar kontinuitet och är kännetecknande för en skog som under längre tid undantagits kraftiga störningar. Sluttningen genomströmmas av rörligt markvatten och i stora partier är högorter vanliga och bestånden håller höga boniteter. Skogen bryts på flera ställen upp av våtmarker, bäckar och små tjärnar. Utmed bäckarna dominerar fältskiktet av högorter. Hela området har dimensionsavverkats under 1900-talets mitt, men den höga tillväxttakten har gjort att bestånden till stor del har slutit sig igen och relativt snabbt antagit naturskogskaraktär.

Bevarandemål

Skötselområdet ska bestå av naturskogsartad grandominerad barrskog. Högorter ska vara vanliga i stora delar av området. Skötselområdets struktur och sammansättning ska vara tydligt präglade av intern beståndsdynamik med stor andel gamla och även grova träd, samt rikligt med grova torrträd och lågor i olika nedbrytningsstadier. Tillkomsten av död ved ska

ske kontinuerligt och inga brott i kontinuiteten av äldre levande träd ska ske. Skötselområdets hydrologi ska vara fortsatt opåverkad. Det ska finnas rikliga och ej minskande förekomster av för naturtypen typiska arter. Arealen naturskogsartad granskog ska vara 182 hektar.

Skötselåtgärder

- Inga (fri utveckling).

Skötsel och förvaltning av naturreservatets friluftslivsvärden

Friluftslivet i området utgörs idag främst av skoteråkning och jakt. Skoterleden är väl nyttjad och väl underhållen. Skyltar finns som visar till sevärdheter i och intill reservatet.

Bevarandemål

I anslutning till reservatet ska det finnas tillgång till god information om naturreservatets naturvärden, samt om de bestämmelser som gäller för naturreservatet.

Skötselåtgärder

- Informationstavla för naturreservatet sätts upp i anslutning till reservatet.
- Iordningsställande av parkeringsplats vid informationstavlan.

Dessutom ska följande ej prioriterade åtgärder vara möjliga att utföra:

- Anlägga stig och skylta till Harbäcksfallet.

Utmärkning av naturreservatets gräns

Naturreservatet skall utmärkas i fält enligt Naturvårdsverkets anvisningar.

Sammanfattning och prioritering av planerade skötselåtgärder

Skötselområde	Skötselåtgärder	Prio	När	Frekvens
Hela naturreservatet	Markering av naturreservatets gränser	1	Inom 1 år	Engångsåtgärd
Friluftsliv	Uppsättning av en informationstavla	1	Inom 1 år	Engångsåtgärd
Friluftsliv	Iordningsställande av parkeringsplats	1	Inom 1 år	Engångsåtgärd



Övriga uppgifter

Uppföljning

En uppföljning av beskrivna bevarandemål ska ske för varje skötselområde för bedömning av områdets bevarandetilstånd. Uppföljningsarbetet anges och utförs av Länsstyrelsen eller av denne enligt skrivna avtal utsedd uppdragstagare. Resultat från kommande uppföljning av bevarandestatusen kan eventuellt påkalla en revidering av skötselplan och målindikatorer. Målindikatorer för uppföljning av bevarandemålen för naturreservatets skötselområden anges i ett särskilt dokument kallat uppföljningsplan och beslutas om separat.

Tillsyn

Länsstyrelsen ansvarar för fortlöpande tillsyn av att naturreservatets föreskrifter efterlevs.

Finansiering av naturvårdsförvaltningen

Naturvårdsförvaltningen bekostas av Naturvårdsverket genom skötselanslag för biotopvårdande åtgärder, utmärkning av reservatets gränser, områdestillsyn samt löpande underhåll.

Källförteckning

Tryckta källor

- Lundqvist, J, 1969: Jordartskarta över Jämtlands län, skala 1:200 000. Sveriges geologiska undersökning, serie nr: Ca 45
- Lundqvist T, 1984: Karta över berggrunden i Jämtlands län utom förevarande Fjällsjö k:n, skala 1:200 000. Sveriges geologiska undersökning, serie nr Ba 31
- Naturvårdsverket 2008. Planering av naturreservat – vägledning för beskrivning, indelning och avgränsning. Naturvårdsverkets Rapport 5788.
- Naturvårdsverket 2010. Uppföljning av skyddade områden i Sverige. Riktlinjer för uppföljning av friluftsliv, naturtyper och arter på områdesnivå. Naturvårdsverkets Rapport 6379.
- Naturvårdsverket 2013. Förvaltning av skogar och andra trädbärande marker i skyddade områden. Naturvårdsverket Rapport 6561.
- Naturvårdsverket, Riksantikvarieämbetet och Handisam 2013. Tillgängliga natur- och kulturvärden. En handbok för planering och genomförande av tillgänglighetsåtgärder i skyddade utomhusmiljöer. Naturvårdsverket Rapport 6562.
- Naturvårdsverket och Skogsstyrelsen 2005. Nationell strategi för formellt skydd skog.
- Skogsstyrelsen 2000. Signalarter. Indikatorer på skyddsvärd skog. Flora över kryptogamer.
- Sveriges Geologiska Undersökning 1984. Karta över berggrunden i Jämtlands län utom förevarande Fjällsjö k:n.
- Strömsunds kommun 2009. Vindkraft i Strömsunds kommun, södra delen. Fördjupad översiktsplan.
- Strömsunds kommun 2014. Översiktsplan för Strömsunds kommun.



Lännsstyrelsen
Jämtlands län

Källor på internet

Artdatabanken och Naturvårdsverket. Artportalen. www.artportalen.se.

Lantmäteriet. Historiska kartor. Handlingar till laga skifte och övriga registerhandlingar

Alanäs by1876 (23-ALA-27), Ekonomisk karta Alanäs 21F 2-3 i-j

<http://historiskakartor.lantmateriet.se>

Naturvårdsverket. Vägledningar för arbetet med att bilda naturreservat.

<http://naturvardsverket.se/sv/Stod-i-miljoarbetet/Vagledningar/Skyddade-omraden/Process-att-bilda-naturreservat/#planera>

Riksantikvarieämbetet. Fornminnesregistret. Fornsök www.raa.se/cms/fornsok/start.html.

Sametinget. Underlag för planer. www.sametinget.se/8382 Kartor över Riksintresse, strategiska platser och årstidsland för Ohredahke sameby

Skogsstyrelsen. Nyckelbiotoper och objekt med naturvärden. Skogsdataportalen

<http://skogsdataportalen.skogsstyrelsen.se/Skogsdataportalen/>

Skogsstyrelsen. Signalarter. www.skogsstyrelsen.se/Myndigheten/Skog-och-miljo/Biologisk-mangfald/Signalarter/

Sveriges lantbruksuniversitet (SLU). Rödlistade arter i Sverige. www.artfakta.se.

Ej tryckta källor

Berggrundsdata över Jämtlands län, hämtad från SGUs berggrundsdatas 2016-08-01. ©

Sveriges geologiska undersökning (SGU)

Jordartsdata över Jämtlands län, hämtad från SGUs jorddatas 2016-08-01. © Sveriges

geologiska undersökning (SGU)

Lännsstyrelsen i Jämtlands län. Lännsstyrelsens artdatabas.

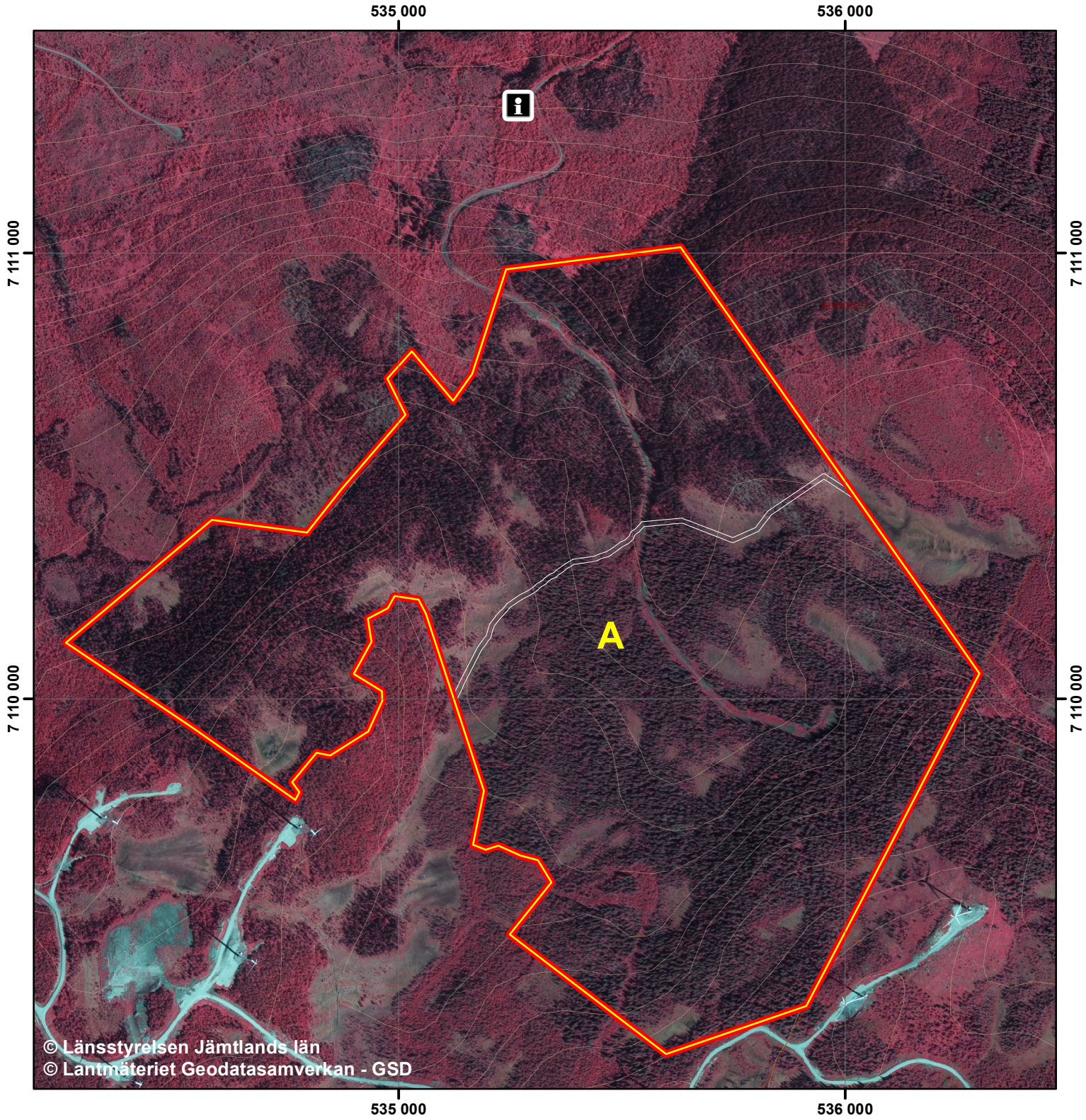
Lännsstyrelsen i Jämtlands län. Lännsstyrelsen naturvärdesinventeringar.

Foto: Göran Eriksson, Lännsstyrelsen Jämtlands län



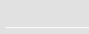

Cecilia Odelberg, Lännsstyrelsen i Jämtlands län



Naturreseptatet Ritjelsberget Skötselplankarta



© Länsstyrelsen Jämtlands län
© Lantmäteriet Geodatasamverkan - GSD

-  Gräns för naturreseptatet
-  Gräns för skötselområde
-  Skoterled
-  Informationstavla och parkeringsplats



Skala 1:12 000

