

Beslut

Datum
2017-12-04

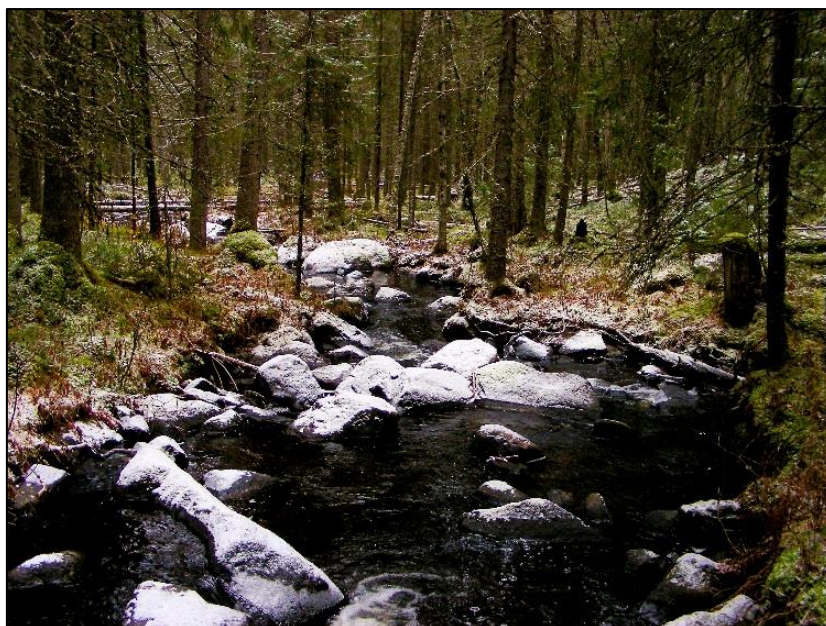
Dnr (anges vid skriftväxling)
511-3783-2017

Dossier
NVR2046873

Beslut för bildande av naturreservatet Meån

Uppgifter om naturreservatet

Naturreservatets namn: Meån
NVR-id: 2046873
Natura 2000: Meån SE0720308
Kommun: Ragunda
Län: Jämtland
Väggkarta: 150 Sundsvall
Lägesbeskrivning: Ca 9 kilometer söder om Bispgården
Centrumkoordinater: N: 6978283 E: 582064 (SWEREF99 TM)
Fastigheter: Ragunda Österåsen 1:109, del av Ragunda Österåsen 1:17 och del av Ragunda Österåsen 1:10
Ägare: Staten genom Naturvårdsverket och enskild markägare
Förvaltare: Länstyrelsen Jämtlands län
Totalareal: 39,3 hektar, varav 35,1 hektar produktiv skogsmark





Innehållsförteckning

Länsstyrelsens beslut	3
Syftet med naturreservatet	3
Skälen för beslutet	3
Beskrivning av området	4
Föreskrifter	5
Skötselplan	7
Redogörelse för ärendet	7
Ärendets beredning	7
Synpunkter på förslaget till beslut	7
Länsstyrelsens bedömning	8
Naturvärdesinventeringar	8
Förenlighet med andra intressen	9
Konsekvensutredning	9
Upplýsningar	9
Bilagor	11

Länstyrelsens beslut

Länstyrelsen förklarar med stöd av 7 kap. 4 § miljöbalken det område som utmärks på bifogad karta, bilaga 1, som naturreservat.

Beslutet riktar sig till var och en, fastighetsägare och innehavare av särskild rätt, vars rättigheter att använda mark- och vattenområden berörs inom reservatsområdet.

Naturreservatets namn ska vara **Meån**

Syftet med naturreservatet

Syftet med naturreservatet är att bevara biologisk mångfald och värdefulla naturmiljöer i opåverkade örtrika barrskogar och sumpskogar.

Syftet är samtidigt att bidra till att uppfylla de åtaganden som följer av att området är utpekad att ingå i det europeiska nätverket av skyddade områden, Natura 2000, enligt Art- och habitatdirektivet.

Syftet är också att inom ramen för bevarandet av biologisk mångfald och naturmiljöer tillgodose behovet av områden för friluftslivet.

Syftet ska uppnås genom att naturreservatet lämnas för fri utveckling. Åtgärder vidtas för att underlätta allmänhetens friluftsliv.

Skälen för beslutet

Naturreservatets prioriterade bevarandevärden och därmed skälen för beslutet är:

- Örtrika barrskogar som till stor del ej är påverkade av sentida skogsbruk.
- Områdets opåverkade hydrologi bland annat med odikade naturliga sumpskogar som ansluter till Meån.
- Förekomst av död ved i olika nedbrytningsstadier samt förekomst av bark- och vedlevande svampar och lavar.
- Natura 2000 naturtyper: Mindre vattendrag (3260), Öppna mossor och kärr (7140), Taiga (9010), Näringsrik granskog (9050) och Lövsumpskog (9080).



Beskrivning av området

Naturreseptatet Meån ligger cirka 3 kilometer uppströms Meåfallet och Meåns utlopp i Indalsälven, cirka 11 kilometer söder om Bispgården och cirka 4,5 kilometer norr om Korsåmon. Naturreseptatet är till ytan 39,3 hektar stort och består av en cirka 1 kilometer lång sträcka av Meån, nedströms Österåssågen.

Berggrunden består av gråvacka med basiska gångar och gnejsgranit. Jordarterna är huvudsakligen mjåla med inslag av moiga moråner. Marken är sluttande mot nordöst. Det lägsta partiet når cirka 175 meter över havet och de högsta partierna når upp emot 225 meter över havet.

Området utgörs av cirka 10 hektar sumpskog fördelad på odikad lövsumpskog och blandsumpskog. Ungefär 10 hektar utgörs av näringsrik granskog där det mesta av denna är belågen i anslutning till Meån. Resterande delar av reseptatet utgörs av äldre barrblandskog uppkommen efter brand, samt en mindre del öppen myr. Spår efter äldre skogsbränder i form av kolade stubbar och brandljud finns spridda i stora delar av naturreseptatet, men är framförallt lokaliserat till torrare partier.

Dominerande trådålder är kring 130 år och stora delar av skogen är starkt grandominerad. I de centrala delarna av reseptatet är lövträdsinslaget vanligen kring 10 procent, men det finns områden med betydligt större lövträdsinslag framförallt norr om ån. Sål, asp och björk är vanliga lövträdslag inom reseptatet, men det finns också inslag av gråal, hägg och olika videarter.

Störst koncentration av död ved finns i de lövträdsrika bestånden och i området med stavagran, belåget i anslutning till Meåns södra del i reseptatet. Hela naturreseptatet är förhållandevis opåverkat av sentida skogsbruk.

En mer omfattande områdesbeskrivning finns i skötselplanen, bilaga 4.



Föreskrifter

För att uppnå och tillgodose syftet med naturreservatet beslutar Länsstyrelsen med stöd av 7 kap. 5, 6 och 30 §§ miljöbalken samt 22 § första stycket förordningen (1998:1252) om områdesskydd enligt miljöbalken m.m. att nedan angivna föreskrifter ska gälla för naturreservatet.

A. Föreskrifter enligt 7 kap. 5 § andra stycket miljöbalken om inskränkningar i rätten att använda mark- och vattenområden

Utöver föreskrifter och förbud enligt andra lagar är det förbjudet att inom naturreservatet:

1. uppföra helt ny byggnad,
2. anlägga väg eller parkeringsplats,
3. anlägga radiomast, luft- eller markledning,
4. bedriva täkt av berg, sten, grus eller torv,
5. borra, spränga, gräva, schakta, utfylla eller tippa,
6. dika, dämna eller vidta vattenreglering,
7. fälla växande eller döda träd, ta bort eller upparbeta vindfällan/död ved eller utföra annan skogsvårdande åtgärd,
8. plantera in för trakten främmande växt- eller djurarter,
9. framföra motordrivna fordon,
10. placera ut saltstenar i anslutning till källor.

Utan Länsstyrelsens tillstånd är det förbjudet att:

1. sprida ut kalk på land och vatten,
2. uppföra nya älgstommar,
3. anlägga skoterled.

B. Föreskrifter enligt 7 kap. 6 § miljöbalken om vad ägare och innehavare av särskild rätt till fastighet förpliktas tåla

Markägare och innehavare av särskild rätt till marken förpliktas tåla att följande anordningar utförs och åtgärder vidtas för att tillgodose syftet med naturreservatet:

1. utmärkning av naturreservatets yttergränser enligt gällande anvisning,
2. anläggning av parkeringsplats som markerats på karta, bilaga 1,

3. uppsättning och underhåll av informationstavla vid plats som markeras på karta, bilaga 1,
4. undersökning och dokumentation av mark, vegetation samt växt- och djurliv i uppföljningssyfte,
5. borttagning av främmande arter genom mekaniska metoder,
6. återställande av naturlig hydrologi i vattendrag.

C. Föreskrifter enligt 7 kap. 30 § miljöbalken om rätten att färdas och vistas och om ordningen i övrigt i naturreservatet

Utöver vad som annars gäller i lagar och författningar är det förbjudet att inom naturreservatet:

1. plocka och samla in arter av olika slag, med undantag av bär och matsvamp,
2. klättra i boträd, uppehålla sig nära rovfågelbo, lya eller gryt, samla in djur eller på annat sätt medvetet skada eller störa djurlivet,
3. göra åverkan på mark, block, växtlighet, torrträd eller annan död ved,
4. elda, annat än med medhavd ved,
5. framföra motordrivet fordon.

Undantag från föreskrifterna

Föreskrifterna ovan skall inte utgöra hinder för:

- a) förvaltaren av naturreservatet, eller den som förvaltaren uppdrar åt, att vidta de åtgärder som behövs för att tillgodose syftet med naturreservatet och som framgår av föreskrifterna under B ovan,
- b) att bedriva renskötsel i enlighet med rennäringslagen (1971:437) eller framföra motordrivet fordon vid renskötsel enligt undantag i terrängkörningsförordningen (1978:594),
- c) att framföra motordrivet fordon i räddningstjänst och vid sjukfall,
- d) att framföra motordrivet fordon i statligt tjänsteärende,
- e) jakt och fiske,
- f) underhåll av, i bilaga 1 markerade jaktorn, eller på samma plats ersätta ett gammalt jaktorn med ett nytt,
- g) att transportera fälld björn, älg, hjort eller vildsvin med motordrivet fordon på fastmark,
- h) att transportera fälld björn, älg, hjort eller vildsvin med lättare (<400 kg) bandgående fordon på våtmark, eller med terrängskoter på väl tjälad och snötäckt mark,



- i) röjning av buskar och träd med en brösthöjdsdiameter mindre än 10 centimeter och inom 80 meter från jaktpass markerade i bilaga 1 i syfte att upprätthålla befintliga siktgator i skog,
- j) röjning av buskar och träd mindre än 10 cm i brösthöjdsdiameter i syfte att upprätthålla stigar fram till befintliga jaktorn markerade i bilaga 1,
- k) normalt underhåll av befintlig väg som markeras på karta, bilaga 1. Innebörden av normalt underhåll av väg förklaras i bilaga 3,
- l) rättighetshavare att utföra normalt underhåll av befintlig luftledning i enlighet med ledningsrätt som är gällande vid detta besluts ikraftträdande.

Skötselplan

Länsstyrelsen fastställer i enlighet med 3 § förordningen (1998:1252) om områdesskydd enligt miljöbalken m.m. bifogad skötselplan, bilaga 4, för naturreservatets långsiktiga vård.

Redogörelse för ärendet

Ärendets beredning

Meåns naturreservat godkändes under 2005 som reservatsförslag av naturvårdsverket. Värdering av området slutfördes under slutet av 2005 och beställning av förhandling gjordes under början av 2006. Under andra kvartalet av 2008 var alla köp och avtal om intrångsersättning med berörda markägare klara. Lantmäteriet fick i uppdrag att genomföra inmätning av området vilken avslutades under 2010.

Under 2017 tog Länsstyrelsen fram ett förslag till beslut om naturreservat. Markägare, ägare av särskild rätt inom området, berörda samebyar samt ett flertal berörda myndigheter och intresseorganisationer fick möjlighet att yttra sig över förslaget.

Synpunkter på förslaget till beslut

Totalt har åtta yttranden inkommit till Länsstyrelsen under remisstiden, flertalet utan erinran. Länsstyrelsen har tagit samtliga yttranden i beaktande.

Svenska kraftnät framför en oro över deras fortsatta ledningsunderhåll av befintlig 220 kV-ledning som angränsar till naturreservatet vad avser det så kallade sidoområdet. Inom detta område får Svenska kraftnät fälla för ledningen hindrande och farliga träd. Detta

sidoområde sträcker sig in i naturreservatet. Enligt undantag (l) från föreskrifterna kan dock detta underhåll av luftledningen fortsätta och Länstyrelsen bedömer därför att det ej är nödvändigt att flytta sedan tidigare inmätt gräns för naturreservatet.

Länstyrelsens bedömning

Meån utgör ett från naturvårdssynpunkt mycket värdefullt örtrikt barrskogs- och sumpskogsområde som hyser en stor mångfald av växt- och djurarter knutna till denna miljö. I delar är lövträdsinslaget stort och området som helhet är i mycket ringa omfattning påverkat av sentida skogsbruk. Beskogningen av området bidrar också till att behålla ett gynnsamt mikroklimat kring Meåns vattendrag.

Området är utpekad att ingå i Natura 2000, EU:s ekologiska nätverk av skyddsvärda naturområden. Dessa områden ska enligt 16§ områdesskyddsförordningen vara generellt prioriterade i Länstyrelsens skyddsarbetet.

Reservatet ligger också i en av Skogsstyrelsen och Länstyrelsen gemensamt utpekad värde-trakt för skogsbiologiska naturvärden knutna till bland annat lövträd. Enligt den nationella strategin ska myndigheterna prioritera skydd av skogsbiologiska värdekärnor i sådana värde-trakter.

För att områdets värden ska bestå, behöver området undantas från skogsproduktion och annan exploatering som innebär att områdets naturvärden påtagligt skadas. Länstyrelsen har bedömt att området därför bör förklaras som naturreservat.

Beslutet om naturreservat följer gällande riktlinjer för prioritering av naturreservatsskydd och Sveriges internationella åtaganden om skydd av den biologiska mångfalden, samt Sveriges miljö kvalitetsmål. Länstyrelsen bedömer att beslutet bidrar till att uppfylla miljö kvalitetsmålen *Levande skogar* och *Ett rikt växt- och djurliv*.

Naturvärdesinventeringar

Under 1996 registrerade Skogsstyrelsen en nyckelbiotop om 4,5 hektar inom nuvarande naturreservat. Nyckelbiotopens ärendebeteckning är: N 14440-1996.

Förenlighet med andra intressen

Naturreseptatet ingår i område av riksintresse för rennärning (enligt 3 kap. 5 § miljöbalken). Att skogsmarken, i och med bildande av naturreseptatet, skyddas mot avverkning bedöms ha en positiv inverkan för renbetet på landskapsnivå. Förvaltningsinriktningen i naturreseptatet utgörs av fri utveckling vilket ej torde medföra negativa konsekvenser för rennärningen.

Gällande översiktsplan för Ragunda kommun antogs 2006. Översiktsplanen anger ingen specifik markanvändning för det aktuella området.

Lännsstyrelsen bedömer därmed att detta beslut är förenligt med en från allmän synpunkt lämplig användning av mark- och vattenresurserna samt med den för området gällande kommunala översiktsplanen. Vidare bedömer Lännsstyrelsen att inskränkningarna i enskilds rätt att använda mark eller vatten inte går längre än som krävs för att syftet med skyddet ska tillgodoses.

Konsekvensutredning

I enlighet med vad som sägs i 4 och 5 §§ förordningen (2007:1244) om konsekvensutredning vid regelgivning, bedömer Lännsstyrelsen att föreskrifterna enligt 7 kap. 30 § miljöbalken innebär så begränsade kostnadsmässiga och andra konsekvenser att det saknas skäl för en konsekvensutredning av regelgivningen.

Upplysningar

Föreskrifterna under C ovan, enligt 7 kap. 30 § miljöbalken om rätten att färdas, vistas och om ordningen i övrigt inom naturreseptatet, gäller omedelbart, även om de överklagas.

Den som vill göra anspråk på ersättning eller kräva inlösen av fastighet ska väcka talan hos mark- och miljödomstolen mot staten inom ett år från det att beslutet på vilket anspråket grundas har vunnit laga kraft vid påföljd att rätten till ersättning eller inlösen annars går förlorad.

Detta beslut ska kungöras i länets författningssamling och i ortstidningarna Östersundsposten och Länstidningen.

Lännsstyrelsen i Jämtlands län är förvaltare av naturreseptatet.

Lännsstyrelsen ska enligt 2 kap. 8 § miljötillsynsförordningen (2011:13) utöva operativ tillsyn över att naturreservatets föreskrifter följs. Enligt 29 kap. 2 och 2a §§ miljöbalken gäller bland annat att brott mot föreskrift som meddelats med stöd av 7 kap. miljöbalken kan medföra straffansvar. Har någon vidtagit åtgärd i strid mot meddelad föreskrift, kan Lännsstyrelsen enligt 26 kap. 9 och 14 §§ miljöbalken vid vite förelägga om rättelse.

Enligt 4 § skogsvårdslagen (1979:429) ska bestämmelser i denna lag eller med stöd av lagen meddelade föreskrifter inte tillämpas i den mån vad där sägs strider mot föreskrifter för naturreservatet. Det innebär till exempel att eventuella vindfällan och stormskadad skog lämnas orörda.

Spontana bränder inom naturreservatets gränser bör släckas omedelbart.

Enligt 3 kap. 9 § lagen (2003:778) om skydd mot olyckor har, efter en eventuell brand, ägaren eller nyttjanderättshavaren ansvar för bevakning i den utsträckning som har beslutats av räddningsledaren efter avslutad räddningsinsats. Behövs bevakning med hänsyn till risken för ny brand men kommer bevakningen inte till stånd, får räddningsledaren utföra bevakningen på ägarens eller nyttjanderättshavarens bekostnad.

Lännsstyrelsen kan meddela dispens från föreskrifter om det finns särskilda skäl och om det är förenligt med förbudets eller föreskriftens syfte.

Utöver föreskrifterna för naturreservatet gäller också generella bestämmelser till skydd för naturmiljön och djurlivet, till exempel:

- hänsynsregler enligt 2 kap. 3§ miljöbalken,
- fridlysning av alla vilda fåglar och däggdjur samt deras ägg, ungar och bon enligt jaktlagen (1987:259). Vissa andra växt- och djurarter är fridlysta enligt 8 kap. miljöbalken och artskyddsförordningen (2007:845),
- hundhållning enligt 16§ i lagen (2007:1150) om tillsyn av hundar och katter,
- för verksamheter eller åtgärder som på ett betydande sätt kan påverka miljön i särskilda skyddade områden, såsom Natura 2000, krävs tillstånd enligt 7 kap. 28 a-29 b §§ miljöbalken.



Beslut i detta ärende har fattats av länsråd Susanna Löfgren. Vid den slutliga handläggningen av ärendet deltog även biträdande länsråd Bengt-Åke Strömquist, biträdande naturvårdschef Göran Gabling samt handläggare Moa Walldén, den sistnämnde föredragande.

Detta beslut har signerats elektroniskt och saknar därför underskrifter.

Susanna Löfgren
(beslutande)

Moa Walldén
(föredragande)

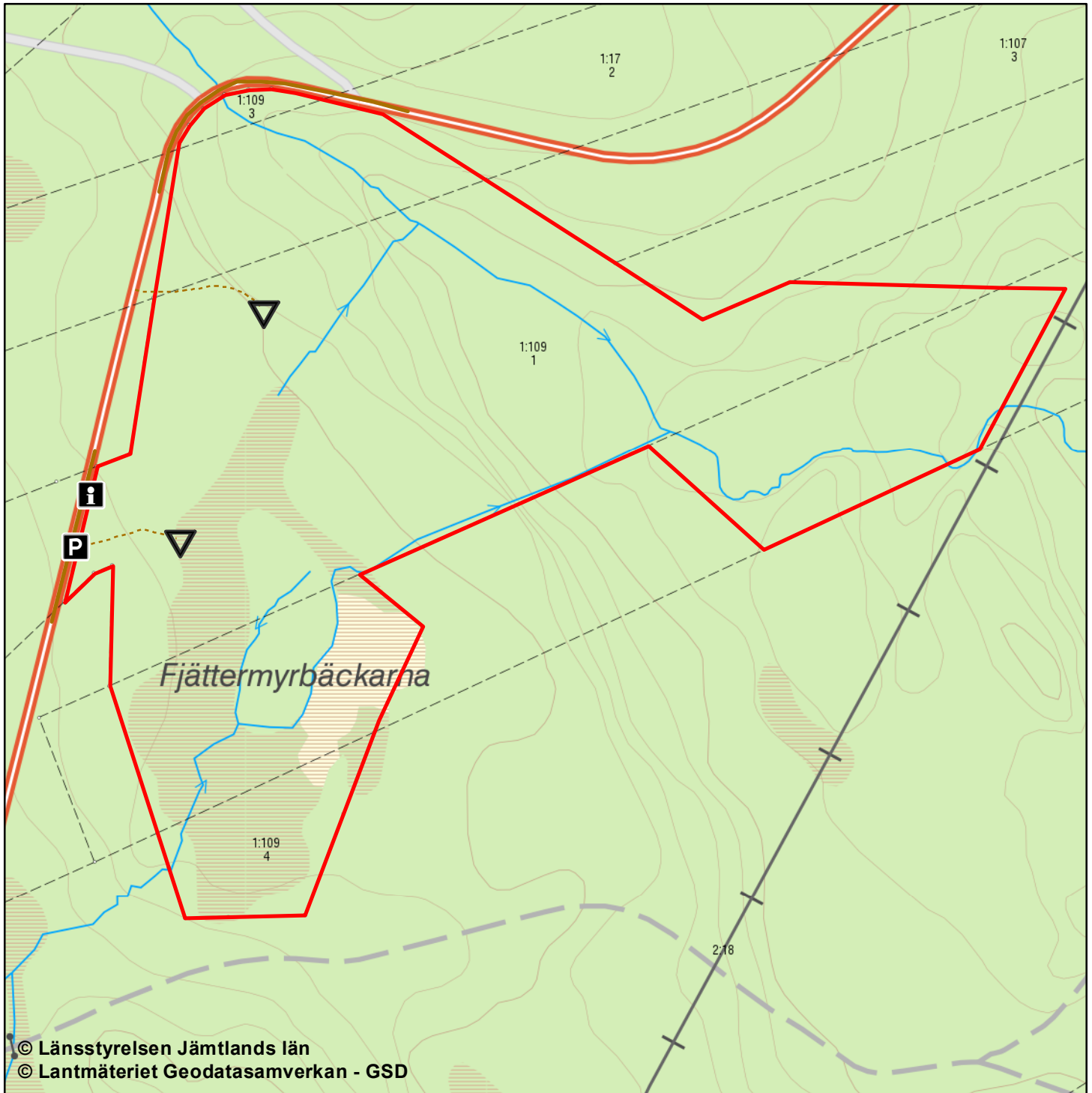
Beslutet godkänns av beslutande, föredragande tjänsteman och av samtliga deltagande, digitalt via beslutsfunktionen i ärendehanteringssystemet.

Bilagor




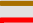


1. Beslutskarta
2. Översiktskarta
3. Underhåll av väg
4. Skötselplan
- 4a. Skötselplankarta

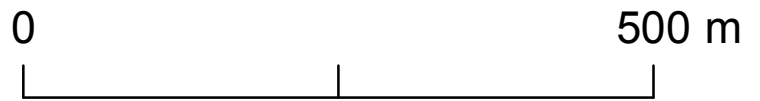


Naturresevatet Meån Beslutskarta



© Länsstyrelsen Jämtlands län
© Lantmäteriet Geodatasamverkan - GSD

- | | | | |
|---|-------------------|---|---|
|  | Informationstavla |  | Stig som får underhållas (undantag från föreskrifter) |
|  | Jaktorn |  | Väg som får underhållas (undantag från föreskrifter) |
|  | Parkering |  | Gräns för Naturresevat |

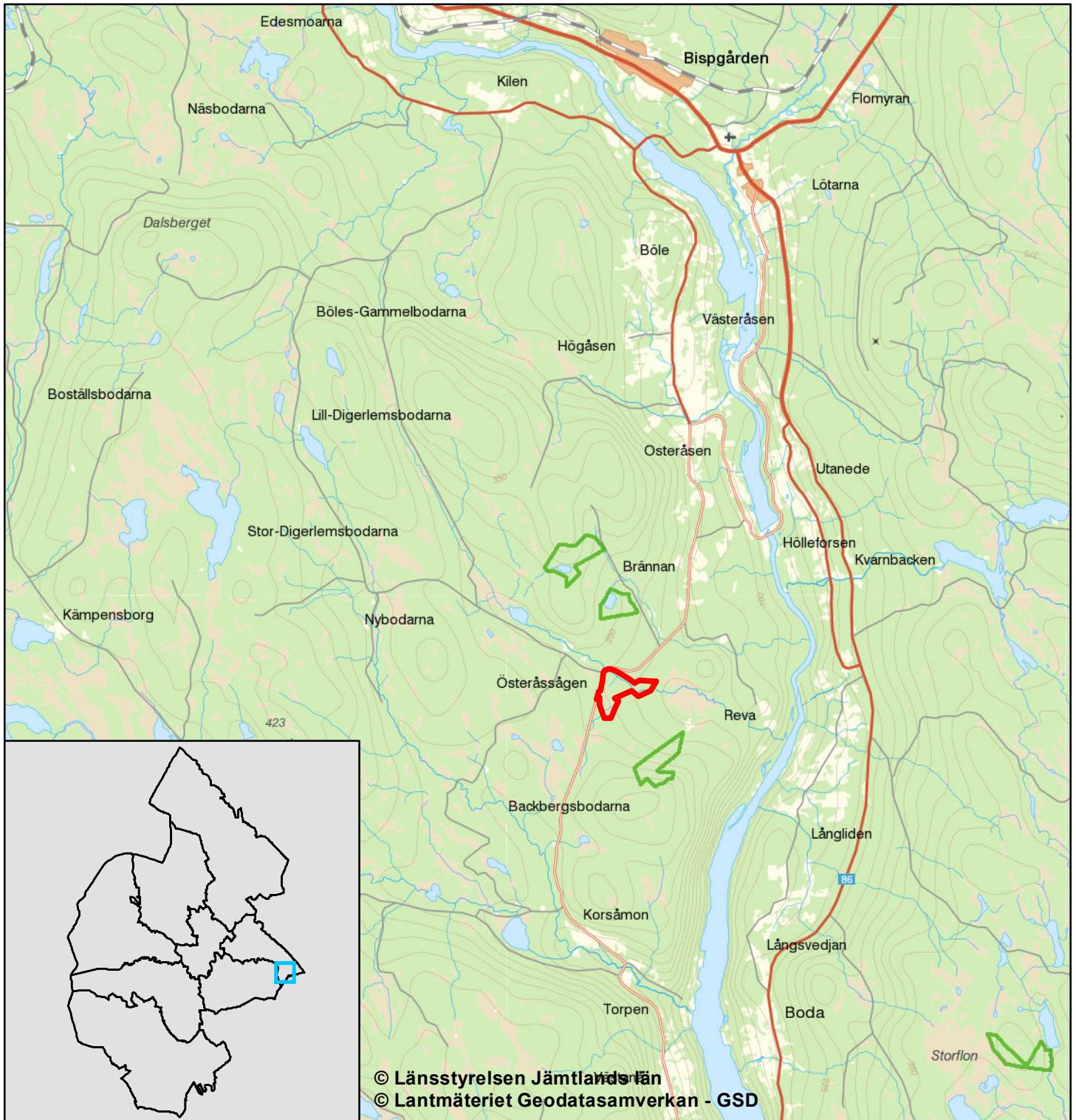


Skala 1:6 000


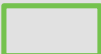




Naturreservatet Meån Översiktskarta



© Länsstyrelsen Jämtlands län
© Lantmäteriet Geodatasamverkan - GSD

-  Naturreservatet Meån
-  Övriga naturreservat

0 5 Km
Skala 1:100 000



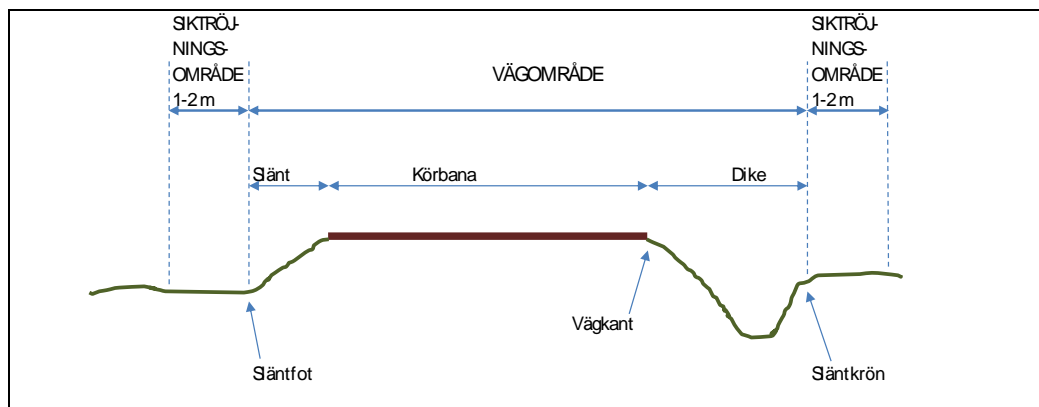
Underhåll av väg

Utan hinder av naturreservatsföreskrifter äger väghållaren rätt att inom vägområdet vidta alla för vägens bestånd och brukande erforderliga åtgärder såsom till exempel dikning, hyvling, grusning, dammbindning, trädfällning, sly- och buskröjning, trumbyten, snöröjning och halkbekämpning.

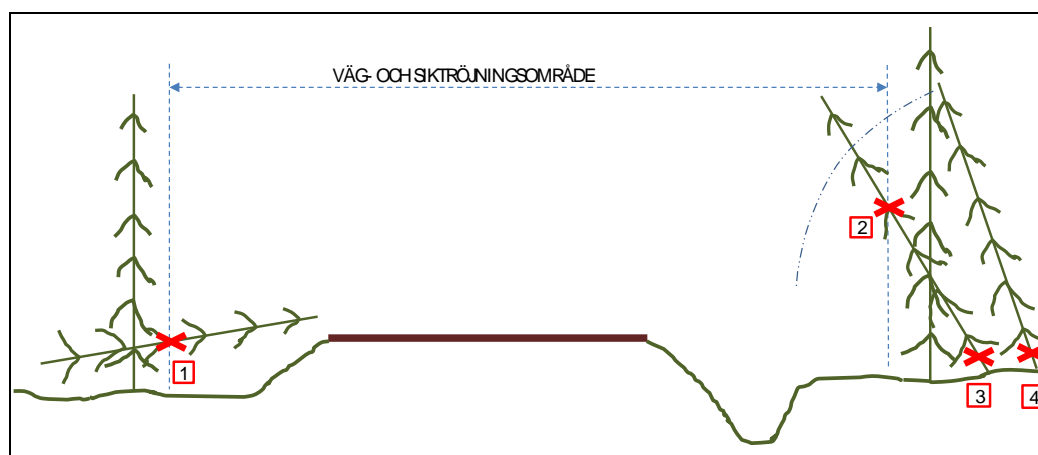
Utan hinder av naturreservatsföreskrifter äger väghållaren vidare rätt att fälla träd och röja sly och buskar utanför vägområdet, inom det så kallade siktröjningsområdet, intill en bredd av en meter där vägen är i huvudsak rak och intill en bredd om två meter i innerkurvor.

Inför större arbeten, till exempel efter omfattande stormfällning eller inför byte av vägtrumma/vägbro i vattendrag, ska Länstyrelsen underrättas i förväg om de planerade arbetena.

Definitioner av vägområde, siktröjningsområde och väganläggningens olika delar framgår av nedanstående principskiss.



Utän hinder av naturreservatsföreskrifter äger väghållaren rätt att fälla och/eller kapa så kallade farliga kantträd med mera, i enligt med nedanstående principskiss.



Nedfallna träd som inkräktar i vägområde och/eller siktröjningsområde får kapas i gränsen för siktröjningsområdet (1). Lutande träd som inkräktar i vägområde och/eller siktröjningsområde får kapas vid gräns för siktröjningsområdet (2) alternativt vid rot (3).

Lutande träd utanför siktröjningsområdet som riskerar att inkräkta i eller falla in i siktröjningsområdet och/eller vägområdet får kapas vid rot (4).

För samtliga fall gäller att markägaren får ta till vara de delar av fällda och/eller kapade träd, delar av träd med mera, som är inom väg- och siktröjningsområdet. Vid utförande av dessa åtgärder, liksom vid åtgärder för vägens bestånd och brukande i övrigt, skall väghållaren söka minimera åverkan i terrängen, det vill säga i möjligaste mån minimera skada på de naturvärden med mera som naturreservatet syftar till att skydda.



Skötselplan för naturreservatet Meån

Innehållsförteckning

Syftet med naturreservatet	2
Beskrivning av naturreservatet.....	2
Administrativa data	2
Områdesbeskrivning.....	2
Prioriterade bevarandevärden	5
Åtgärdsprogram för hotade arter eller livsmiljöer (ÅGP).....	5
Natura 2000.....	5
PLANDEL	6
Skötsel och förvaltning av naturreservatets naturvärden	6
Skötselområde A – Barrblandskog, sumpskog och öppen myr (39,3hektar).....	6
Skötsel och förvaltning av naturreservatets friluftslivsvärden.....	7
Utmärkning av naturreservatets gräns.....	7
Sammanfattning och prioritering av planerade skötselåtgärder	7
Övriga uppgifter.....	7
Uppföljning	7
Tillsyn.....	7
Finansiering av naturvårdsförvaltningen	8
Källförteckning	8

BESKRIVNINGSDDEL

Syftet med naturreservatet

Syftet med naturreservatet är att bevara biologisk mångfald och värdefulla naturmiljöer i opåverkade örtrika barrskogar och sumpskogar. Syftet är samtidigt att bidra till att uppfylla de åtaganden som följer av att området är utpekad att ingå i det europeiska nätverket av skyddade områden, Natura 2000, enligt Art- och habitatdirektivet. Syftet är också att inom ramen för bevarandet av biologisk mångfald och naturmiljöer tillgodose behovet av områden för friluftslivet.

Syftet ska uppnås genom att naturreservatet lämnas för fri utveckling. Åtgärder vidtas för att underlätta allmänhetens friluftsliv.

Beskrivning av naturreservatet

Administrativa data

Naturreservatets namn	Meån
Län	Jämtland
Kommun	Ragunda
Fastigheter	Ragunda Österåsen 1:109, del av Ragunda Österåsen 1:17, del av Ragunda Österåsen 1:10
Markägare	Staten via Naturvårdsverket samt enskilda markägare
Areal	39,3 hektar
Förvaltare	Länsstyrelsen i Jämtlands län
Natura 2000	Meån SE0720308

Områdesbeskrivning

Landskap och läge

Naturreservatet Meån ligger cirka 3 kilometer uppströms Meåfallet och Meåns utlopp i Indalsälven, cirka 11 kilometer söder om Bispgården och cirka 4,5 kilometer norr om Korsåmon. Naturreservatet är till ytan 39,3 hektar stort och består av naturskogsartad skogsmark kring en cirka 1 kilometer lång sträcka av Meån samt sumpskogsområdet Fjätermyrbäckarna. Hela naturreservatet omfattas av Natura-2000 området Meån SE0720308.

Geologiska förhållanden

Meåns naturreservat är beläget i den naturgeografiska regionen ”starkt kuperad sydligt boreal” och hela området ligger nedan högsta kustlinjen. Berggrunden består av gråvacka med basiska gångar och gnejsgranit. Jordarterna är huvudsakligen mjåla med inslag av moiga moräner.



Marken är sluttande mot nordost. Det lägsta partiet når cirka 175 meter över havet och de högsta partierna når upp emot 225 meter över havet.

Skogen

Ungefär 30 procent av området utgörs av sumpig mark, varav området runt Fjätermyrbäckarna i den södra delen svarar för cirka 10 hektar. Av dessa är cirka 4 hektar kärrartad lövsumpskog och resten blandsumpskog/trädkärr. Cirka 10 hektar är örtrik granskog och det mesta av den återfinns i anslutning till Meåns örtrika bäckdal och längs en mindre bäck mellan Fjätermyrbäckarna och Meån. Längst i öster, mellan ån och norra avgränsningen finns ett mycket blött örtrikt källstråk med flera källuppkommor. Resterande delar består till största delen av cirka 130-årig grandominerad skog uppkommen efter brand.

Delen mellan Fjätermyrbäckarna och Meån består av en åsbildning i sydost till nordvästlig riktning. Den är i södra delen svagt sluttande mot sumpskogen i väster och ganska brant sluttande mot Meån i öster. I den sydligaste delen finns ett litet inslag av berg i dagen högst uppe på åsen. Ungefär mitt i området genomkorsas åsen av Fjätermyrbäckarnas utlopp till Meån och norr därom blir åsen mindre markant.

Beståndsåldern i området är cirka 130 år och skogen består till största delen av barrträd. Dominerande trädslag är gran /*Picea abies*, på åsens högre delar med varierande inslag av tall /*Pinus sylvestris*. I åsslutningens södra del mot Meån finns partier med stavagran. I det centrala skogspartiet är lövträdsinslaget vanligtvis cirka 10 procent. I den östra delen norr om ån finns ett mycket lövträdsrikt bestånd med delvis närmare 50 procent lövträd, med ungefär lika delar sälg /*Salix caprea*, asp /*Populus tremula* och glasbjörk /*Betula pubescens*. Lövsumpskogen i Fjätermyrbäckarnas norra del består av en blandning av glasbjörk /*Betula pubescens*, gråal /*Alnus incana* och viden /*Salix sp.* Gammal sälg och glasbjörk finns spridd i hela området, längs ån finns enstaka hägg /*Prunus padus* och lokalt finns en del asp.

Rikligaste förekomsterna av lågor och död ved finns i det lövträdsrika beståndet norr om ån och i åsens brantare del mot ån. I stavagranspartierna pågår kraftig självgallring och där finns rikligt med klenare död ved. Gamla lågor finns väl spridda inom området.

Brandspår finns på många ställen, mest i den västra delen. Gamla stubbar och högstubbar med brandspår förekommer mest på åsbildningens västra sida och i den västligaste delen mot landsvägen. På åsen och i det gallrade tallbeståndet finns en del tallar med brandljud.

Markvegetationen består av örttyper främst i anslutning till vattendragen och norr om ån i den östra delen, starr-/ fräkentyp i den sumpskogsdominerade västra delen. I övrigt är det blåbärstyp, delvis med örtinslag. I de örtdominerade delarna består bottenkiktet mest av kranshakmossa /*Rhytidiadelphus triquetrus*. Spridda förekomster av trådbrosklav /*Ramalina thrausta* finns längs nästan hela sträckan av Meån inom objektet.

Historisk markanvändning

Några nämnvärda ingrepp har inte skett i området i senare tid och skogen är i huvudsak orörd sedan brand. En del gamla stubbar efter dimensionsavverkning eller städning efter brand finns



här och var. Öster om ån finns spår av kolning och en gammal basväg följer den norra avgränsningen längst i öster. Mellan Fjätermyrbäckarna och landsvägen finns ett gammalt igenväxande dike. Inga registrerade fornlämningar finns inom naturreservatet.

Naturvårdsarter

Någon systematisk artinventering har inte utförts i naturreservatet, men nio rödlistade arter har påträffats, varav två är klassade som hotade (VU) och en art är klassad som starkt hotad (EN).

Vetenskapligt namn	Svenskt namn	Signalart	Kategori
Lavar			
<i>Alectoria sarmentosa</i>	Garnlav	X	NT
<i>Ramalina thrausta</i>	Trädbrosklav	X	EN
<i>Leptogium saturninum</i>	Skinnlav	X	LC
<i>Lobaria pulmonaria</i>	Lunglav	X	NT
Svampar			
<i>Phlebia centrifuga</i>	Rynkskinn	X	VU
<i>Fomitopsis rosea</i>	Rosenticka	X	NT
<i>Haploporus odorus</i>	Doftticka	X	VU
<i>Ceratiomyxa fruticosa</i>	Slemhorn		NE
<i>Phellinus viticola</i>	Vedticka		LC
Mossor			
<i>Hylocomiastrum umbratum</i>	Mörk husmossa	X	LC
<i>Philonotis fontana</i>	källmossa		LC
<i>Rhytidiadelphus triquetrus</i>	Kranshakmossa		LC
Kärlväxter			
<i>Poa remota</i>	Storgröe		NT
<i>Aconitum lycoctonum ssp. lycoctonum</i>	Nordisk stormhatt		LC
<i>Convallaria majalis</i>	Liljekonvalj		LC
<i>Corallorrhiza trifida</i>	Korallrot		LC
<i>Crepis paludosa</i>	Kärrfibbla		LC
<i>Dactylorhiza maculata ssp</i>	Jungfru Marie nycklar / skogsnycklar		LC
<i>Elymus caninus</i>	Lundelm		LC
<i>Epilobium alsinifolium</i>	Källdunört		LC
<i>Goodyera repens</i>	Knärot		NT
<i>Listera cordata</i>	Spindelblomster		LC
<i>Matteuccia struthiopteris</i>	Strutbräken		LC
<i>Melica nutans</i>	Bergslok		LC
<i>Paris quadrifolia</i>	Ormbär		LC
<i>Phegopteris connectilis</i>	Hultbräken		LC
<i>Prunus padus</i>	Hägg		LC
<i>Saussurea alpina</i>	Fjällskära		LC
<i>Stellaria nemorum ssp. nemorum</i>	Nordlundarv		LC
<i>Viola mirabilis</i>	Underviol		LC
Fåglar			
<i>Tetrao urogallus</i>	Tjäder		LC
<i>Bonasia bonasia</i>	Järpe		LC

Rödlistade arter kategoriserade enligt ArtDatabanken 2015. EN= starkt hotad (Endangered) VU = Sårbar (Vulnerable), NT = Missgynnad (Near Threatened) LC = *Livskraftig (Least concern)*. Signalarter enligt Skogsstyrelsen 2013.

Rennäring

Området där naturreservatet är beläget nyttjas för renskötsel och utgör kärnområde av riksintresse för rennäring (enligt 3 kap. 5 § miljöbalken).

Friluftsliv

I området bedrivs älgjakt och småviltsjakt. Troligen bedrivs också bärplockning och annat friluftsliv i mindre omfattning. Det går enkelt att köra till reservatet med bil och eventuellt kan besöksfrekvensen öka i och med att området blir naturreservat.

Prioriterade bevarandevärden

- Örtrika barrskogar som till stor del ej är påverkade av sentida skogsbruk.
- Områdets opåverkade hydrologi bland annat med odikade naturliga sumpskogar som ansluter till Meån.
- Förekomst av död ved i olika nedbrytningsstadier samt förekomst av bark- och vedlevande svampar och lavar.
- Natura 2000 naturtyper: Mindre vattendrag (3260), Öppna mossor och kärr (7140), Taiga (9010), Näringsrik granskog (9050) och Lövsumpskog (9080).

Åtgärdsprogram för hotade arter eller livsmiljöer (ÅGP)

Vid förvaltningen av naturreservatet ska särskild hänsyn tas till av Naturvårdsverket fastställda åtgärdsprogram för hotade arter eller livsmiljöer. Inga sådana arter eller livsmiljöer är kända inom naturreservatet, men om Länstyrelsen får ny kunskap om arter eller naturtyper berörda av ÅGP inom naturreservatet ska prioriterade åtgärder för dessa kunna utföras, under förutsättning att de inte bryter mot naturreservatets syfte och föreskrifter.

Natura 2000

Delar av området som omfattas av naturreservatet är utpekade att ingå i det europeiska nätverket av skyddade områden, Natura 2000, enligt Art- och habitatdirektivet.

Ytterligare information om Natura 2000-området finns i bevarandeplanen för området Meån med sitekod SE0720308.



PLANDEL

Skötsel och förvaltning av naturreservatets naturvärden

Samma inriktning för den långsiktiga förvaltningen gäller för hela reservatet, som i skötselplanen benämns som skötselområde A.

Skötselområde A – Barrblandskog, sumpskog och öppen myr (39,3hektar).

Beskrivning

Meåns naturreservat utgörs av framförallt grandominerad skog på fast mark samt olika typer av sumpskog. Hydrologin i området är relativt opåverkad och det finns en hög grad av naturliga processer i området.

Bevarandemål

Inom skötselområde A ska de strukturer som kännetecknar en naturskogsartad granskog finnas väl utvecklade och allmänt förekommande. Här ska finnas en rik förekomst och obruten kontinuitet av äldre träd med grov bark. Tillkomsten av liggande såväl som stående död ved ska ske kontinuerligt, vilket på sikt kommer leda till en rik förekomst av lågor i olika nedbrytningsstadier i hela naturreservatet. En stor del av naturreservatet ska även fortsatt utgöras av grova storruxna träd och grov död ved. De delar som utgörs av odikad lövsumpskog skall förbli odikad och tillåtas ha en naturlig hydrologi. De strukturer som kännetecknar en naturlig lövsumpskog skall vara väl utvecklade och allmänt förekommande. Skogen i dessa delar skall tillåtas ha en hög grad av naturliga processer och tillförsel av död ved skall ske kontinuerligt. Naturreservatet ska utgöra god livsmiljö för de vedlevande mossor, lavar och vedsvampar som är knutna till främst äldre, naturskogsartad granskog och lövsumpskog.

Skötselåtgärder

Inga (fri utveckling). Undantag från denna förvaltningsinriktning anges i åtgärdsplanen nedan.

Följande ej prioriterad skötselåtgärd ska vara möjliga att utföra i skötselområdet.

- Återställande av hydrologin i hela området, där åtgärden bedöms lämplig. Vid en eventuell hydrologisk återställning i området bör flottningsrännans kulturhistoriska värde tas i beaktande så att en åtgärd där blir mycket lågt prioriterad. Efter den hydrologiska återställningen lämnas skötselområdet huvudsakligen utan åtgärd för att gynna den interna beståndsdynamiken.



Skötsel och förvaltning av naturreservatets friluftslivsvärden

Friluftslivet i området är idag inte särskilt utvecklat, men i samband med att området skyddas som naturreservat kan dess betydelse för friluftslivet att öka.

Bevarandemål

I anslutning till naturreservatet ska det finnas tillgång till god information om naturreservatets naturvärden, samt om de bestämmelser som gäller för naturreservatet.

Skötselåtgärder

Informationstavla för naturreservatet sätts upp innanför naturreservatets gräns och underhålls vid behov. Parkeringsplats anläggs i anslutning till naturreservatets entré och underhålls vid behov.

Utmärkning av naturreservatets gräns

Naturreservatet skall utmärkas i fält enligt Naturvårdsverkets anvisningar.

Sammanfattning och prioritering av planerade skötselåtgärder

Skötselområde	Skötselåtgärder	Prio	När	Frekvens
Hela naturreservatet	Markering av naturreservatets gränser	1	Inom 2 år	Återkommande vid behov
Friluftsliv	Uppsättning av en informationstavla	1	Inom 2 år	Underhåll vid behov
Friluftsliv	Anläggning av parkeringsplats	1	Inom 2 år	Underhåll vid behov

Övriga uppgifter

Uppföljning

En uppföljning av beskrivna bevarandemål ska ske för varje skötselområde för bedömning av områdets bevarandetillstånd. Uppföljningsarbetet anges och utförs av Länsstyrelsen eller av denne enligt skrivna avtal utsedd uppdragstagare. Resultat från kommande uppföljning av bevarandestatusen kan eventuellt påkalla en revidering av skötselplan och målindikatorer. Målindikatorer för uppföljning av bevarandemålen för naturreservatets skötselområden anges i ett särskilt dokument kallat uppföljningsplan och beslutas om separat.

Tillsyn

Länsstyrelsen ansvarar för fortlöpande tillsyn av att naturreservatets föreskrifter efterlevs.



Finansiering av naturvårdsförvaltningen

Naturvårdsförvaltningen bekostas av Naturvårdsverket genom skötselanslag för biotopvårdande åtgärder, utmärkning av reservatets gränser, områdestillsyn samt löpande underhåll.

Källförteckning

- Ragunda kommun 2006. Översiktsplan för Ragunda kommun.
Länsstyrelsen i Jämtlands län 2012. Strategi för naturvårdsbränning och spontana bränder i skyddade områden i Jämtlands län 2012-2021. Diarienumr. 511-3838-2012.
Naturvårdsverket 2008. Planering av naturreservat – vägledning för beskrivning, indelning och avgränsning. Naturvårdsverkets Rapport 5788.
Naturvårdsverket 2010. Uppföljning av skyddade områden i Sverige. Riktlinjer för uppföljning av friluftsliv, naturtyper och arter på områdesnivå. Naturvårdsverkets Rapport 6379.
Naturvårdsverket 2013. Förvaltning av skogar och andra trädbärande marker i skyddade områden. Naturvårdsverket Rapport 6561.
Naturvårdsverket 2013. Förvaltning av skogar och andra trädbärande marker i skyddade områden. Naturvårdsverket Rapport 6561.
Naturvårdsverket och Skogsstyrelsen 2005, reviderad 2017. Nationell strategi för formellt skyddad skog.
Skogsstyrelsen 2000. Signalarter. Indikatorer på skyddsvärd skog. Flora över kryptogamer.

Källor på internet

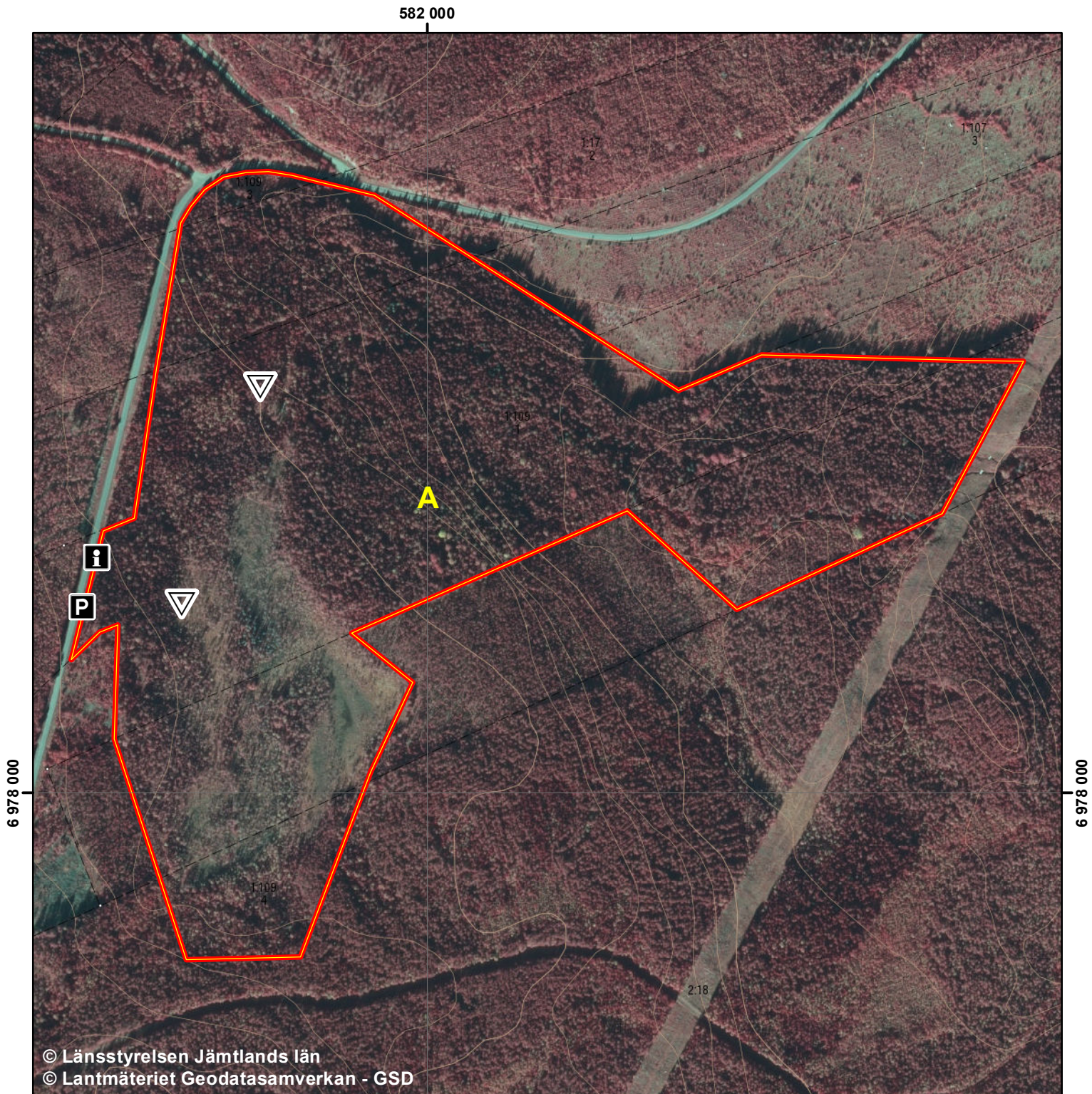
- Artdatabanken och Naturvårdsverket. Artportalen. www.artportalen.se.
Naturvårdsverket. Vägledningar för arbetet med att bilda naturreservat.
<http://naturvardsverket.se/sv/Stod-i-miljoarbetet/Vagledningar/Skyddade-omraden/Process-att-bilda-naturreservat/#planera>
Sametinget. Underlag för planer. www.sametinget.se/8382 Kartor över Riksintresse.
Skogsstyrelsen. Nyckelbiotoper och objekt med naturvärden. N 14440-1996
Skogsstyrelsen. Signalarter. www.skogsstyrelsen.se/Myndigheten/Skog-och-miljo/Biologisk-mangfald/Signalarter/
Sveriges lantbruksuniversitet (SLU). Rödlister arter i Sverige. www.artfakta.se.






Ej tryckta källor

- Berggrundsdata över Jämtlands län, hämtad från SGUs berggrundsdata 2014-01-01. © Sveriges geologiska undersökning (SGU)
Jordartsdata över Jämtlands län, hämtad från SGUs jorddata 2014-01-01. © Sveriges geologiska undersökning (SGU)
Länsstyrelsen i Jämtlands län. Länsstyrelsens artdatabas.
Länsstyrelsen i Jämtlands län. Länsstyrelsen naturvärdesinventeringar.

Foto: Carl-Johan Wikström, Länsstyrelsen Jämtlands län

Naturresevatet Meån Skötselplankarta



-  Informationstavla
-  Jaktorn
-  Parkering
-  Skötselområde A = Fri utveckling
-  Gräns för Naturresevat

582 000

0

500 m

N

Skala: 1:6 000

SWEREF 99 TM, Höjdkurvor 5 m intervall