



## Beslut

Datum  
2017-11-13

Dnr (anges vid skriftväxling)  
511-3851-2017

Dossiénr  
NVR2046875

## Beslut för bildande av naturreservatet Smalåbäcken

### Uppgifter om naturreservatet

Naturreservatets namn: Smalåbäcken  
NVR-id: 2046875  
Kommun: Strömsunds kommun  
Län: Jämtland  
Väggkarta: 157 Dorotea  
Lägesbeskrivning: Cirka 5 kilometer väster om Hoting  
Centrumkoordinater: N: 7111646 E: 554370 (SWEREF99 TM)  
Fastigheter: Hoting 1:406  
Ägare: Staten genom Naturvårdsverket  
Förvaltare: Länsstyrelsen Jämtlands län  
Totalareal: 47,4 hektar, varav 46,7 hektar produktiv skogsmark





## Innehållsförteckning

<b>Länsstyrelsens beslut</b> .....	<b>3</b>
<b>Syftet med naturreservatet</b> .....	<b>3</b>
<b>Skälen för beslutet</b> .....	<b>3</b>
<b>Beskrivning av området</b> .....	<b>4</b>
<b>Föreskrifter</b> .....	<b>5</b>
<b>Skötselplan</b> .....	<b>7</b>
<b>Redogörelse för ärendet</b> .....	<b>7</b>
Ärendets beredning .....	7
Synpunkter på förslaget till beslut .....	7
<b>Länsstyrelsens bedömning</b> .....	<b>8</b>
Naturvärdesinventeringar.....	8
Förenlighet med riksintressen, planer och områdesbestämmelser .....	8
Konsekvensutredning.....	8
<b>Upplýsningar</b> .....	<b>9</b>
<b>Bilagor</b> .....	<b>10</b>

## Länstyrelsens beslut

Länstyrelsen förklarar med stöd av 7 kap. 4 § miljöbalken det område som utmärks på bifogad karta, bilaga 1, som naturreservat.

Beslutet riktar sig till var och en, fastighetsägare och innehavare av särskild rätt, vars rättigheter att använda mark- och vattenområden berörs inom reservatsområdet.

Naturreservatets namn ska vara **Smalåbäcken**

## Syftet med naturreservatet

Syftet med naturreservatet är att bevara biologisk mångfald och värdefulla naturmiljöer. Områdets lövträdsrika blandskog och andra ingående naturmiljöer ska bibehållas och utvecklas.

Vidare är syftet att inom ramen för bevarandet av biologisk mångfald och naturmiljöer tillgodose behovet av områden för friluftslivet.

Syftet nås genom åtgärder för att förlänga den lövträdsrika successionsfasen och gynna naturvärden knutna till lövträd samt genom fri utveckling i de delar av naturreservatet som består av näringsrik granskog. Åtgärder vidtas för att underlätta allmänhetens friluftsliv.

## Skälen för beslutet

Naturreservatets prioriterade bevarandevärden och därmed skälen för beslutet är:

- Lövträdsrik barrblandskog med hög andel asp, sälg och björk samt de vedlevande lavar, svampar och insekter som är knutna till denna livsmiljö.
- Näringsrik, äldre granskog präglad av intern dynamik samt de vedlevande lavar, svampar och insekter som är knutna till denna livsmiljö.

## Beskrivning av området

Naturreservatet är beläget på Smalåbergets sydvästsluttning cirka fem kilometer väster om Hoting. Området är 47,3 hektar stort och så gott som hela arealen utgörs av produktiv skogsmark. Smalåbäcken, vilken gett naturreservatet dess namn, rinner västerut genom området. Berggrunden består av näringsfattigt och svårvittrat berg av pegmatitkaraktär. I de branta partierna i norra delen av området är berget på flera ställen blottat i form av bergbranter eller hållar. Jordarten utgörs av morän som är förhållandevis näringsrik trots det näringsfattiga urberget. Topografin är varierad och altituden varierar mellan 270 till 410 meter över havet.

Området utgörs till stora delar av en lövträdsrik barrblandskog som uppkommit efter brand och en omfattande avverkning för 70 till 80 år sedan. Skogen domineras huvudsakligen av lövträd och gran med ett varierande inslag av tall. Andelen asp är anmärkningsvärt hög, men även björk och sälg utgör en väsentlig andel. Lövträden är ofta högvuxna och grova för sin ålder, men det finns också partier med mycket tät, klen och självgallrad skog. Granen är generellt yngre än lövträden och hyser förhållandevis låga naturvärden. Förekomsten av död ved varierar, men grova murknande asplågor förekommer spritt i området. Markvegetationen utgörs främst av blåbärstyp med inslag av örtrika partier.

I en sluttning i västra delen av området samt i en rasbrant i nordvästra delen finns talldominerade partier med ett ovanligt stort inslag av asp.

Närmast bäcken och i områdets sydvästra del domineras skogen av äldre granskog med inslag av sälg och asp. Marken är näringsrik och granarna växer sig mycket grova. Inslaget av högorter och ormbunkar är stort och marken är till stora delar fuktig. Förekomsten av gamla lågor är begränsad, men många granar är döende och mängden död ved kommer att öka i takt med att granarna dör.

En mer omfattande beskrivning finns i skötselplanen, bilaga 4. Se även artförteckning, bilaga 5.

## Föreskrifter

För att uppnå och tillgodose syftet med naturreservatet beslutar Länsstyrelsen med stöd av 7 kap. 5, 6 och 30 §§ miljöbalken samt 22 § första stycket förordningen (1998:1252) om områdesskydd enligt miljöbalken m.m. att nedan angivna föreskrifter ska gälla för naturreservatet.

### **A. Föreskrifter enligt 7 kap. 5 § andra stycket miljöbalken om inskränkningar i rätten att använda mark- och vattenområden**

Utöver föreskrifter och förbud enligt andra lagar är det förbjudet att inom naturreservatet:

1. uppföra byggnad eller annan anläggning, till exempel vindkraftverk, mast, antenn, luft- eller markledning, bro, spång eller jaktorn,
2. sätta upp tavla, plakat, skylt, göra inskrift eller liknande,
3. anordna upplag, utföra fyllning eller tippning, spränga, schakta, borra, gräva, markbereda, utföra någon annan typ av markbearbetning eller bedriva täkt av något slag,
4. anlägga väg, skoterled, uppställningsplats för fordon, eller liknande anläggningar,
5. framföra motordrivet fordon i terräng,
6. dika, kulvertera dike, dämna, eller utföra annan åtgärd som påverkar områdets naturgivna hydrologiska förhållande,
7. utföra skogsvårds- eller skogsskötselåtgärder, eller på annat sätt fälla eller skada träd och buskar, samt flytta eller upparbeta stående och liggande döda träd eller delar av träd,
8. införa för området främmande växt- eller djurart,
9. använda kemiska eller biologiska bekämpningsmedel, tillföra kalk eller andra växtnäringsämnen,
10. placera ut saltstenar i anslutning till fuktig-blöt mark.

Utan Länsstyrelsens tillstånd är det förbjudet att:

11. dikesrensa.

### **B. Föreskrifter enligt 7 kap. 6 § miljöbalken om vad ägare och innehavare av särskild rätt till fastighet förpliktas tåla**

Markägare och innehavare av särskild rätt till marken förpliktas tåla att följande anordningar utförs och åtgärder vidtas för att tillgodose syftet med naturreservatet:

1. utmärkning av naturreservatets yttergränser enligt gällande anvisning,
2. uppsättning och underhåll av informationstavla vid plats som markeras på karta, bilaga 1,
3. röjning av uppväxande gran i lövdominerade partier samt ringbarkning av enstaka granar, eller motsvarande åtgärd, för att gynna lövträd,
4. borttagning av främmande arter genom mekaniska metoder,
5. undersökning och dokumentation av mark, vegetation samt växt- och djurliv i uppföljningssyfte.

### **C. Föreskrifter enligt 7 kap. 30 § miljöbalken om rätten att färdas och vistas och om ordningen i övrigt i naturreservatet**

Utöver vad som annars gäller i lagar och författningar är det förbjudet att inom naturreservatet:

1. plocka och samla in arter av olika slag, med undantag av bär och matsvamp,
2. klättra i boträd, uppehålla sig nära rovfågelbo, lya eller gryt, samla in djur eller på annat sätt medvetet skada eller störa djurlivet,
3. göra åverkan på mark, block, växtlighet, torrträd eller annan död ved,
4. elda, annat än med medhavd ved,
5. framföra motordrivet fordon i terräng.

#### *Undantag från föreskrifterna*

Föreskrifterna ovan skall inte utgöra hinder för:

- a) förvaltaren av naturreservatet, eller den som förvaltaren uppdrar åt, att vidta de åtgärder som behövs för att tillgodose syftet med naturreservatet och som framgår av föreskrifterna under B ovan,
- b) att bedriva renskötsel i enlighet med rennäringslagen (1971:437) eller framföra motordrivet fordon vid renskötsel enligt undantag i terrängkörningsföreläggningen (1978:594),
- c) att framföra motordrivet fordon i räddningstjänst och vid sjukfall,
- d) statliga tjänstemän att framföra motordrivet fordon i tjänsteärende,
- e) jakt och fiske,



- f) att transportera fälld björn, älg, hjort eller vildsvin med motordrivnet fordon,
- g) väghållaren att utföra normalt underhåll av befintlig väg och vändplats som markeras på karta, bilaga 1, innebörden av normalt underhåll av väg förklaras i bilaga 3,
- h) rättighetshavare att utföra normalt underhåll av befintlig luftledning i enlighet med ledningsrätt som är gällande vid detta besluts ikraftträdande.

## **Skötselplan**

Lännsstyrelsen fastställer i enlighet med 3 § förordningen (1998:1252) om områdesskydd enligt miljöbalken m.m. bifogad skötselplan, bilaga 4, för naturreservatets långsiktiga vård.

## **Redogörelse för ärendet**

### **Ärendets beredning**

2008 inventerades området av Lännsstyrelsen. Ytterligare en inventering och slutgiltig avgränsning av reservatsförslaget gjordes 2009.

2013 köptes området av Naturvårdsverket genom en större markbytesaffär, det så kallade ESAB-paketet (Ersättningsmarker i Sverige AB). ESAB-paketet grundades på regeringens proposition Förändrat uppdrag för Sveaskog AB (2009/10:169) då det beslutades att 100 000 hektar produktiv skogsmark skulle avstyckas från Sveaskogs markinnehav för att användas som ersättningsmark vid naturreservatsbildning på större markägares innehav. Markerna fördes därefter över från Sveaskog till det nybildade ESAB, som ägs av Naturvårdsverket, för att använda till markbyten med bolagen.

Under 2017 tog Lännsstyrelsen fram ett förslag till beslut om naturreservat. Markägare, ägare av särskild rätt inom området, berörda samebyar samt ett flertal berörda myndigheter och intresseorganisationer fick möjlighet att yttra sig över förslaget.

### **Synpunkter på förslaget till beslut**

Tre yttranden inkom under remisstiden, samtliga utan erinran.

## Länsstyrelsens bedömning

Området består huvudsakligen av en medelålders lövsuccession på frisk mark. Medelålders till sena lövsuccessioner på frisk mark i boreal zon är en underrepresenterad skogstyp både nationellt och i länet och en prioriterad skogstyp enligt *Nationell strategi för formellt skydd av skogsmark* från 2017.

För att områdets värden ska bestå, behöver området undantas från skogsproduktion och annan exploatering som skulle kunna innebära att områdets naturvärden påtagligt skadas. Länsstyrelsen har bedömt att området därför bör förklaras som naturreservat.

Beslutet om naturreservat följer gällande riktlinjer för prioritering av naturreservatsskydd och Sveriges internationella åtaganden om skydd av den biologiska mångfalden, samt Sveriges miljökvalitetsmål. Länsstyrelsen bedömer att beslutet bidrar till att uppfylla miljökvalitetsmålen *Levande skogar* samt *Ett rikt växt- och djurliv*.

### Naturvärdesinventeringar

Den tidigare markägaren SCA Skog AB har pekat ut tre nyckelbiotoper i området.

### Förenlighet med riksintressen, planer och områdesbestämmelser

Naturreservatet berörs inte av något riksintresse. Gällande översiktsplan för Strömsunds kommun antogs 2014. Översiktsplanen anger ingen specifik markanvändning för det aktuella området. Länsstyrelsen bedömer därmed att detta beslut är förenligt med en från allmän synpunkt lämplig användning av mark- och vattenresurserna samt med den för området gällande kommunala översiktsplanen. Vidare bedömer Länsstyrelsen att inskränkningarna i enskilds rätt att använda mark eller vatten inte går längre än som krävs för att syftet med skyddet ska tillgodoses.

### Konsekvensutredning

I enlighet med vad som sägs i 4 och 5 §§ förordningen (2007:1244) om konsekvensutredning vid regelgivning, bedömer Länsstyrelsen att föreskrifterna enligt 7 kap. 30 § miljöbalken innebär så begränsade kostnadsmässiga och andra konsekvenser att det saknas skäl för en konsekvensutredning av regelgivningen.



## Upplysningar

Föreskrifterna under C ovan, enligt 7 kap. 30 § miljöbalken om rätten att färdas, vistas och om ordningen i övrigt inom naturreservatet, gäller omedelbart, även om de överklagas.

Den som vill göra anspråk på ersättning eller kräva inlösen av fastighet ska väcka talan hos mark- och miljödomstolen mot staten inom ett år från det att beslutet på vilket anspråket grundas har vunnit laga kraft vid påföljd att rätten till ersättning eller inlösen annars går förlorad.

Detta beslut ska kungöras i länets författningssamling och i ortstidningarna Östersundsposten och Länstidningen.

Länsstyrelsen i Jämtlands län är förvaltare av naturreservatet.

Länsstyrelsen ska enligt 2 kap. 8 § miljötillsynsförordningen (2011:13) utöva operativ tillsyn över att naturreservatets föreskrifter följs. Enligt 29 kap. 2 och 2a §§ miljöbalken gäller bland annat att brott mot föreskrift som meddelats med stöd av 7 kap. miljöbalken kan medföra straffansvar. Har någon vidtagit åtgärd i strid mot meddelad föreskrift, kan Länsstyrelsen enligt 26 kap. 9 och 14 §§ miljöbalken vid vite förelägga om rättelse.

Enligt 4 § skogsvårdslagen (1979:429) ska bestämmelser i denna lag eller med stöd av lagen meddelade föreskrifter inte tillämpas i den mån vad där sägs strider mot föreskrifter för naturreservatet. Det innebär till exempel att eventuella vindfällen och stormskadad skog lämnas orörda.

Spontana bränder inom naturreservatets gränser bör släckas omedelbart.

Enligt 3 kap. 9 § lagen (2003:778) om skydd mot olyckor har, efter en eventuell brand, ägaren eller nyttjanderättshavaren ansvar för bevakning i den utsträckning som har beslutats av räddningsledaren efter avslutad räddningsinsats. Behövs bevakning med hänsyn till risken för ny brand men kommer bevakningen inte till stånd, får räddningsledaren utföra bevakningen på ägarens eller nyttjanderättshavarens bekostnad.

Länsstyrelsen kan meddela dispens från föreskrifter om det finns särskilda skäl och om det är förenligt med förbudets eller föreskriftens syfte.



Utöver föreskrifterna för naturreservatet gäller också generella bestämmelser till skydd för naturmiljön och djurlivet, till exempel:

- hänsynsregler enligt 2 kap. 3§ miljöbalken,
- fridlysning av alla vilda fåglar och däggdjur samt deras ägg, ungar och bon enligt jaktlagen (1987:259). Vissa andra växt- och djurarter är fridlysta enligt 8 kap. miljöbalken och artskyddsförordningen (2007:845),
- hundhållning enligt 16§ i lagen (2007:1150) om tillsyn av hundar och katter,

Beslut i detta ärende har fattats av landshövding Jöran Hägglund. Vid den slutliga handläggningen av ärendet deltog även länsråd Susanna Löfgren, biträdande länsråd Bengt-Åke Strömquist, chef för naturskydd och förvaltning Per Sander samt handläggare Lisa Linck, den sistnämnde föredragande.

Detta beslut har signerats elektroniskt och saknar därför underskrifter.

*Jöran Hägglund*  
(beslutande)

*Lisa Linck*  
(föredragande)

Beslutet godkänns av beslutande, föredragande tjänsteman och av samtliga deltagande, digitalt via beslutsfunktionen i ärendehanteringssystemet.

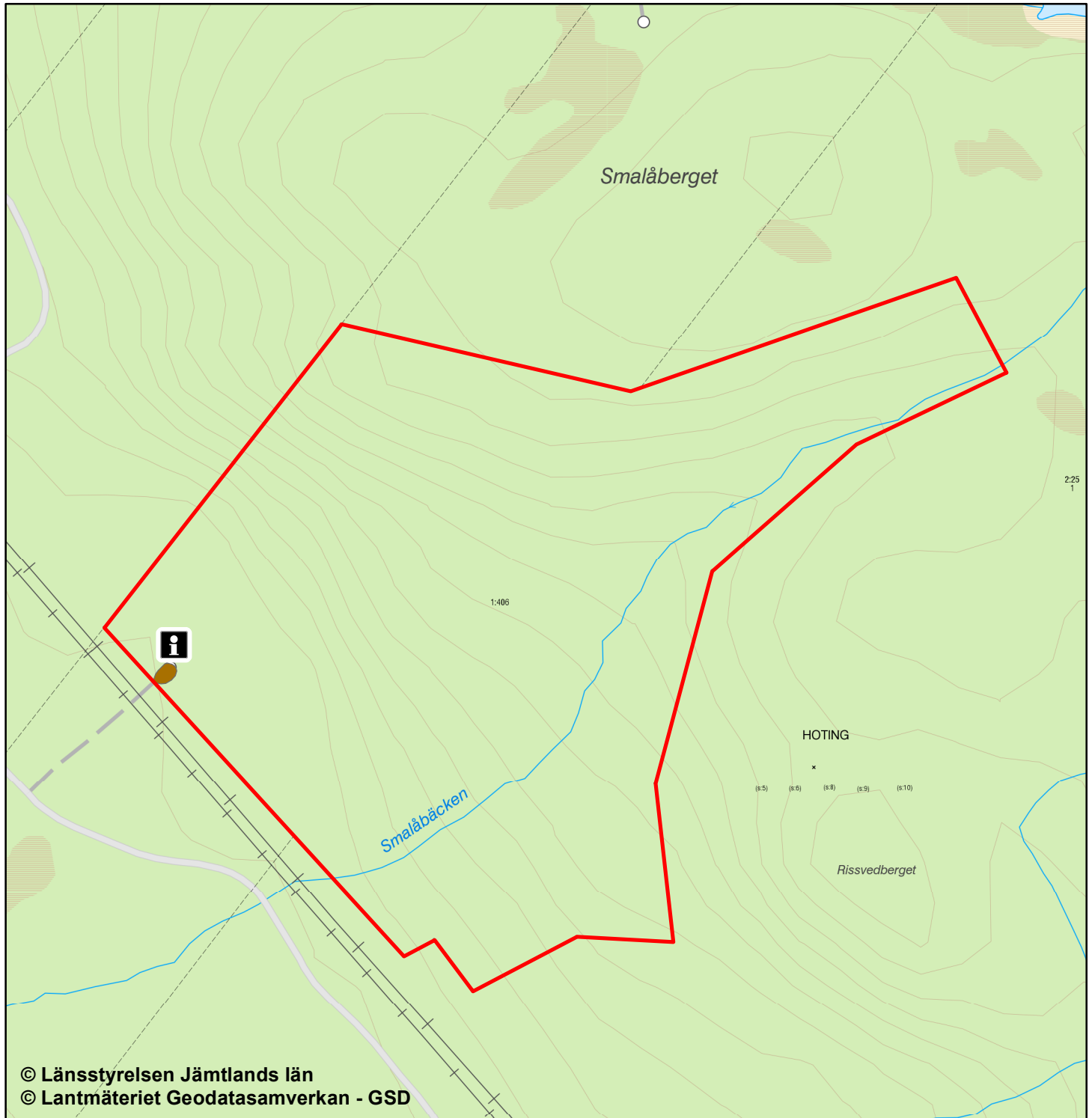
## **Bilagor**

1. Beslutskarta
2. Översiktskarta
3. Underhåll av väg
4. Skötselplan
- 4a. Skötselplankarta
5. Artförteckning






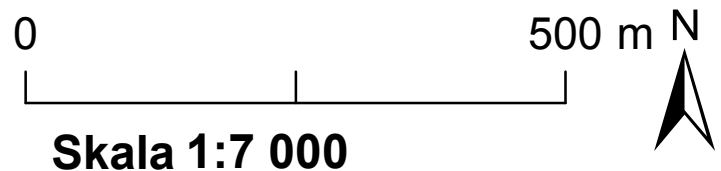
# Naturresevatet Smalåbäcken

## Beslutskarta



© Länsstyrelsen Jämtlands län  
© Lantmäteriet Geodatasamverkan - GSD

-  Gräns för naturresevatet Smalåbäcken
-  Informationstavla
-  Väg och vändplats som får underhållas enligt undantag

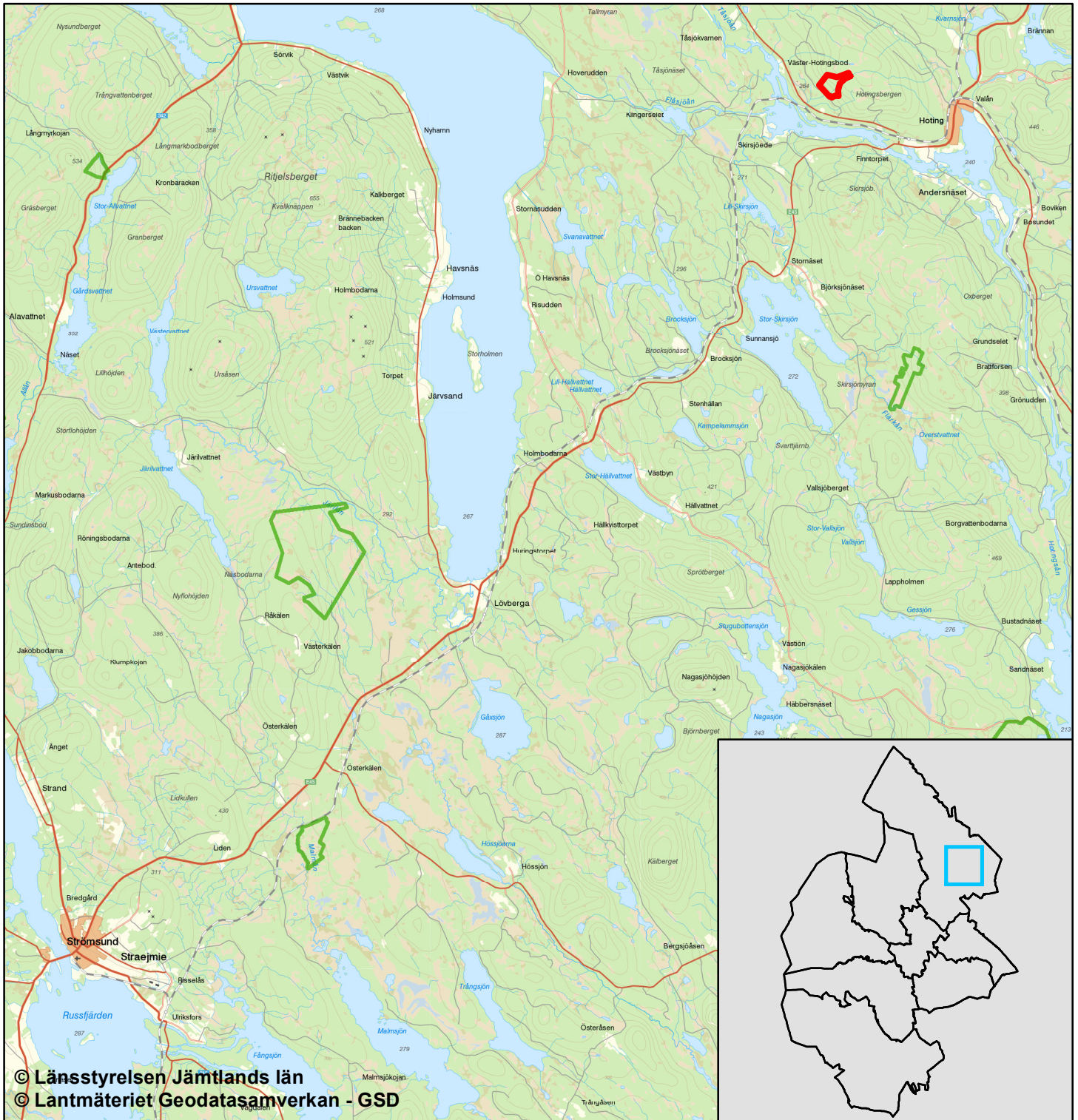



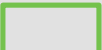




# Naturreseptet Smalåbäcken

## Översiktskarta



-  Naturreseptet Smalåbäcken
-  Övriga naturreseptat

0 10 Km



Skala 1:200 000





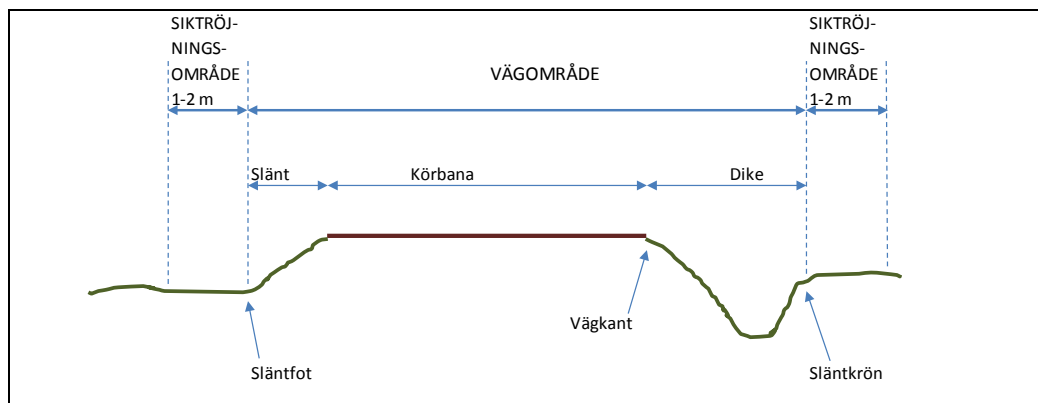
## Bilaga 3

### Underhåll av väg

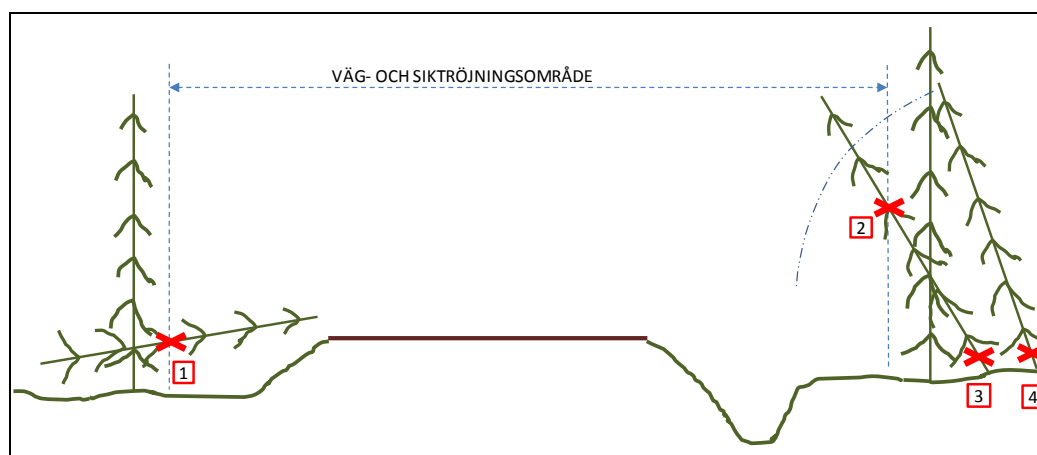
Utan hinder av naturreservatsföreskrifter äger väghållaren rätt att inom vägområdet vidta alla för vägens bestånd och brukande erforderliga åtgärder såsom till exempel dikning, hyvling, grusning, dammbindning, trädfällning, sly- och buskröjning, trumbyten, snöröjning och halkbekämpning.

Utan hinder av naturreservatsföreskrifter äger väghållaren vidare rätt att fälla träd och röja sly och buskar utanför vägområdet, inom det så kallade siktröjningsområdet, intill en bredd av en meter där vägen är i huvudsak rak och intill en bredd om två meter i innerkurvor.

Definitioner av vägområde, siktröjningsområde och väganläggningens olika delar framgår av nedanstående principskiss.



Utän hinder av naturreservatsföreskrifter äger väghållaren rätt att fälla och/eller kapa så kallade farliga kantträd med mera, i enligt med nedanstående principskiss.



Nedfallna träd som inkräktar i vägområde och/eller siktröjningsområde får kapas i gränsen för siktröjningsområdet (1). Lutande träd som inkräktar i vägområde och/eller siktröjningsområde får kapas vid gräns för siktröjningsområdet (2) alternativt vid rot (3).

Lutande träd utanför siktröjningsområdet som riskerar att inkräkta i eller falla in i siktröjningsområdet och/eller vägområdet får kapas vid rot (4).

För samtliga fall gäller att fällda och/eller kapade träd, delar av träd med mera, skall kvarlämnas i terrängen. Dock alltid utanför gräns till det så kallade siktröjningsområdet. Vid utförande av dessa åtgärder, liksom vid åtgärder för vägens bestånd och brukande i övrigt, skall väghållaren söka minimera åverkan i terrängen, det vill säga i möjligaste mån minimera skada på de naturvärden med mera som naturreservatet syftar till att skydda.

Inför större arbeten, till exempel efter omfattande stormfällning eller inför byte av vägtrumma/vägbro i vattendrag, bör länsstyrelsen underrättas i förväg om de planerade arbetena.





## Skötselplan för naturreservatet Smalåbäcken

### Innehållsförteckning

BESKRIVNINGSDDEL.....	2
Syfte.....	2
Beskrivning av naturreservatet.....	2
Administrativa data .....	2
Områdesbeskrivning.....	2
Prioriterade bevarandevärden.....	5
Åtgärdsprogram för hotade arter eller livsmiljöer (ÅGP).....	5
PLANDEL.....	6
Skötsel och förvaltning av naturreservatets naturvärden .....	6
Skötselområde A –Lövtträdsrik barrblandskog (41,4 hektar).....	6
Skötselområde B – Näringsrik granskog (6 hektar).....	7
Skötsel och förvaltning av naturreservatets friluftslivsvärden.....	8
Utmärkning av naturreservatets gräns.....	9
Sammanfattning och prioritering av planerade skötselåtgärder .....	9
Övriga uppgifter.....	9
Uppföljning .....	9
Tillsyn.....	10
Finansiering av naturvårdsförvaltningen .....	10
Källförteckning .....	10

## BESKRIVNINGSDDEL

### Syfte

Syftet med naturreservatet är att bevara biologisk mångfald och värdefulla naturmiljöer. Områdets lövträdsrika blandskog och andra ingående naturmiljöer ska bibehållas och utvecklas.

Vidare är syftet att inom ramen för bevarandet av biologisk mångfald och naturmiljöer tillgodose behovet av områden för friluftslivet.

Syftet nås genom åtgärder för att förlänga den lövträdsrika successionsfasen och gynna naturvärden knutna till lövträd samt genom fri utveckling i de delar av naturreservatet som består av näringsrik granskog. Åtgärder vidtas för att underlätta allmänhetens friluftsliv.

### Beskrivning av naturreservatet

#### Administrativa data

Naturreservatets namn	Smalåbäcken
Län	Jämtland
Kommun	Strömsund
Fastighet	Hoting 1:406
Markägare	Staten via Naturvårdsverket
Areal	47,4 hektar
Förvaltare	Länsstyrelsen i Jämtlands län

### Områdesbeskrivning

#### *Landskap och läge*

Naturreservatet är beläget på Smalåbergets sydvästsluttning i Strömsunds kommun, cirka fem kilometer väster om Hoting. Området är 47,4 hektar stort och omfattar kring en kilometer av Smalåbäckens lopp.

#### *Geologiska förhållanden*

Området ligger i den naturgeografiska region som kallas ”Norra Norrlands barrskogsområden och bergkullslätter” på gränsen mot ”Norrlands vågiga bergkullterräng med mellanboreala skogsområden”. Berggrunden i naturreservatet och dess omgivning består av näringsfattigt och svårvittrat berg av pegmatitkaraktär. I den branta norra delen av naturreservatet är berget på flera ställen blottat i form av bergbranter eller hållar. Jordarten utgörs av morän som är förhållandevis näringsrik trots det näringsfattiga urberget. Området sträcker sig från 270 till 410 meter över havet och har en varierad topografi.

### Skogen

Naturreseptet består huvudsakligen av en lövträdsrik barrblandskog som till stora delar uppkommit efter en omfattande avverkning i slutet av 1940-talet eller början av 50-talet. Områdets besvärliga topografi har dock gjort att många partier undgått avverkning, vilket ger en stor variation åt skogsområdet. Förutom avverkning har skogen även påverkats av brand och gamla tallar som överlevt den senaste branden förekommer i området. Särskilt i de lövträdsrika och branta sluttningarna har de ofta skadats svårt vilket gett upphov till ovanligt höga brandljud. I dessa partier finns även enstaka gamla aspar kvar som även de har brandljud. I mer talldominerade partier, främst i anslutning till bergbranterna, är andelen tallar som överlevt branden större och brandljuden är sällan lika spektakulära. Vissa partier i anslutning till bäcken och i områdets sydligaste del tycks ha undkommit såväl avverkning som den senaste branden.

Lövsuccessionen på frisk mark, som utgör större delen av naturreseptet, hyser en anmärkningsvärt hög andel asp, men även sälg och björk utgör en väsentlig andel. På asp och i viss utsträckning även på sälg finns en rik kryptogamflora med ofta rikliga förekomster av lunglav *Lobaria pulmonaria* och skinnlav *Leptogium saturninum*. Ofta är lövträden högvuxna och relativt grova för sin ålder, men det finns också partier med mycket tät, klenvuxen och självgallrad lövskog. Förekomsten av döda lövträd är generellt måttlig men i vissa partier riklig. Grova murknande asplågor förekommer spritt i området, något som annars är en mycket ovanlig syn. Granen utgör upp emot hälften av stamantalet i detta område men är generellt yngre än lövträden och hyser förhållandevis låga naturvärden. Markvegetationen utgörs främst av blåbärstyp men ofta med inslag av örtrika partier.

Även i de talldominerade partierna finns ett ovanligt stort inslag av asp, särskilt i anslutning till bergbranterna. Dessa aspar är ofta senvuxna och knotiga och hyser en rik kryptogamflora. Många av de äldre tallarna är avverkade men det finns fortfarande gamla tallar med brandljud samt en del stående och liggande döda tallar.

Närmast bäcken och i områdets sydligaste del är skogen grandominerad och näringsrik. I norra delen rinner bäcken i en djup bäckdal. Skogen domineras av gran och flera träd är döende eller har nyligen dött. Antalet gamla granlångor är däremot låg. Det finns inslag av både äldre sälg och asp i detta område. Marken är till stora delar fuktig och inslaget av ormbunkar och högorter är stor. Bäcken delar upp sig och bildar små sumpskogspartier med delvis stillastående vatten. Luftfuktigheten är hög och till skillnad från resten av området är hänglavsförekomsten relativt god. Längre ned i sluttningen finns ingen tydlig bäckdal. Här har det istället utvecklats ett bredare område med mycket näringsrik granskog. Vegetationen är av utpräglad högorstyp och granarna växer sig mycket grova. Även här är mängden gamla granlångor begränsad, men det är på gång att bildas mycket färsk död ved. I sydväst, nedanför branten, finns ett flackare parti med lövträdsrik barrblandskog på frisk mark som avgränsas av några sumpkogsstråk. Skogen på den friska marken har nyligen gallrats men de flesta lövträd har dock fått stå kvar. I sumppartierna växer tät, klen och risig granskog med stort lövträdsinslag.



## Länsstyrelsen Jämtlands län

Markvegetationen är på många ställen rik och tyder på ett visst kalkinnehåll i marken. I de solbelysta branterna växer ofta liljekonvalj *Convallaria majalis*, bergslok *Melica nutans*, stenbär *Rubus saxatilis* och vispstarr *Carex digitata*. I de fuktigare svackorna växer bland annat svart trolldruva *Actaea spicata*, stormhatt *Aconitum septentrionale* och torta *Lactuca alpina*. Skogsrör *Calamagrostis chalybaea*, som är utpekad i EU:s art- och habitatdirektiv, växer rikligt och väl spritt i naturreservatet. Fågellivet i området är rikt och bland de noterade fåglarna kan nämnas järpe *Tetrastes bonasia* och tretåig hackspett *Picoides tridactylus*.

### Kulturhistoria

Inga fornminnen är registrerade inom naturreservatet men längs Hotingsån och Grundfjärden, strax söder om området, finns flera boplatser och gravfält samt ett stort antal fångstgropar. Närheten till fäboden Bergsbodarna, cirka en kilometer nordost om naturreservatet, innebär att den näringsrika skogen säkerligen använts för bete. Inget på Laga skifteskartan tyder dock på att det funnits några uppodlade områden inom naturreservatet.

### Modern påverkan

Naturreservatet är till stora delar kraftigt påverkat av en avverkning som skett på 1940–50-talet. Efter avverkningen fick lövträd utrymme att föryngras och spridas och de naturvärden knutna till lövträd som finns i området idag är delvis ett resultat av den omfattande avverkningen. Sedan dess har området endast påverkats i liten utsträckning. I västra delen av området har en vändplan anlagts och delar av skogen har gallrats. Det är främst gran som har gallrats ut, de flesta lövträd och tallar har fått stå kvar. Nyare hyggen har tagits upp i anslutning till området och kraftledningsgatan som utgör gräns mot sydväst har breddats.

### Naturvårdsarter

Totalt är 12 rödlistade arter funna i området, varav en är hotad. Se separat artförteckning i bilaga 5 för mer information. Någon systematisk artinventering har dock inte utförts i området.

### Rennäring

Området där naturreservatet är beläget nyttjas för renskötsel och utgör vinterland för Voernese sameby.

### Friluftsliv

Området nyttjas huvudsakligen som jaktmark, men då det är lättillgängligt och ligger nära Hoting har det möjligheter att kunna bli ett besöksmål. Naturreservatet är litet och lämpar sig inte för någon vildmarkturism, men eftersom det rymmer många skilda naturtyper i form av bland annat vackra lövträdsrika bergbranter, en djup och örtrik svacka, en trolsk bäckdal och en mycket grovvuxen granskog med manshög vegetation, är det väl värt ett besök.



### Prioriterade bevarandevärden

- Lövträdsrik barrblandskog med hög andel asp, sälg och björk samt de vedlevande lavar, svampar och insekter som är knutna till denna livsmiljö.
- Näringsrik, äldre granskog präglad av intern dynamik samt de vedlevande lavar, svampar och insekter som är knutna till denna livsmiljö.

### Åtgärdsprogram för hotade arter eller livsmiljöer (ÅGP)

Vid förvaltningen av naturreservatet ska särskild hänsyn tas till av Naturvårdsverket fastställda åtgärdsprogram för hotade arter eller livsmiljöer. Åtgärdsprogram som är aktuella för detta naturreservat har beaktats i de skötselåtgärder som anges i skötselplanen. Om Länsstyrelsen får ny kunskap om arter eller naturtyper berörda av ÅGP inom naturreservatet ska prioriterade åtgärder för dessa kunna utföras, under förutsättning att de inte bryter mot naturreservatets syfte och föreskrifter. På samma sätt ska prioriterade åtgärder i ännu ej fastställda åtgärdsprogram kunna utföras i naturreservatet när programmen fastställts.

#### Åtgärdsprogram för hotade arter eller naturtyper som är särskilt viktiga för förvaltningen

Åtgärdsprogram	Kommentar
Hotade arter på asp i Norrland	Liten aspgelélav förekommer på asp i naturreservatet och åtgärdsprogrammet har legat till grund för framtagandet av vissa av skötselåtgärderna för detta område.
Björklevande vedskalbaggar i Norrland	Ingen av de berörda arterna har noterats i området. Då beståndsdynamiken kommer att förändras över tid och kontinuerlig tillförsel av död ved förväntas i naturreservatet så bör ändå åtgärdsprogrammet beaktas.

## PLANDEL

### Skötsel och förvaltning av naturreservatets naturvärden

Naturreservatet har delats in i två skötselområden (A och B) där den långsiktiga förvaltningen av områdets främst skogliga naturvärden skiljer sig åt. Område A utgörs av lövträdsrik barrblandskog med inslag av talldominerade partier. Område B utgörs av näringsrik granskog präglad av intern dynamik.

#### Skötselområde A –Lövträdsrik barrblandskog (41,4 hektar)

##### *Beskrivning*

Skötselområdet utgörs huvudsakligen av en lövträdsrik barrblandskog där gran har vuxit in och börjat tränga lövträden. Bevarandevärdet ligger främst i områdets höga andel lövträd som till stora delen består av asp och sälg. Till skötselområdet hör även en rasbrant och en sluttning som båda domineras av tallskog med ett ovanligt stort inslag av asp. Många av de äldre tallarna är avverkade i dessa partier men det finns fortfarande gamla tallar med brandljud samt en del stående och liggande döda tallar.

Områdets naturvärden är till största delen uppkomna genom storskaliga störningar, dels genom upprepade bränder och dels genom en omfattande avverkning för 70–80 år sedan. På lång sikt kommer lövsuccessionsfasen att gå över i en mer grandominerad skog. För att återskapa en ny lövrik succession krävs en ny kraftig störning i området, men en omfattande brand vore förödande för nuvarande och kommande naturvärden. Viss manuell avdödning av gran kan dock förlänga den lövrika fasen och bevara och utveckla de lövvärden som finns, samt gynna de arter som är beroende av öppna och ljusa förhållanden. Även värdefulla tallar kan gynnas av en manuell avdödning av gran. I tätvuxna, lövdominerade partier där mycket gran kommer in underifrån kan en bortröjning av gran gynna lövsuccessionen.





### Bevarandemål

Skötselområdet ska bestå av en lövträdsrik barrblandskog med ett påtagligt inslag av gamla och grova lövträd. Det ska under en överskådlig framtid finnas en allmän förekomst av död ved från lövträd, och en kontinuitet i tillkomst av död ved. Området ska utgöra en god livsmiljö för de vedlevande mossor, lavar, vedsvampar och insekter som är knutna till naturtypen. Lövsuccessionsfasen kommer dock på lång sikt att gå över i en mer grandominerad skog.

Målarealer för skötselområdets naturtyper

Naturtyp	Areal år 2017 (ha)	Målareal (ha)
Lövrik barrblandskog	41,4	41,4

### Skötselåtgärder

- Särskild artinventering av hotade arter på lövträd bör föregå avdödning och röjning av gran för att kunna välja bestånd med särskilda behov av skötselåtgärder, där trädkronor kan utvecklas och ljus- och värmegynnade lavar och insekter på stammar gynnas.
- Ringbarkning av gran, eller motsvarande åtgärd, för att öka ljusinsläppet och motverka att granen konkurrerar med lövträden. För att minimera risken för granbarkborreutbrott bör åtgärden ske vid en tidpunkt då risken för granbarkborreutbrott är låg.
- Röjning av unga granar i lövdominerade partier.

### Skötselområde B – Näringsrik granskog (6 hektar)

#### Beskrivning

Skötselområdet utgörs av två grandominerade skötselområden där naturvärdena främst är knutna till den näringsrika granskogen och dess interna beståndsdynamik.

Delområde B1 är 3 hektar och utgörs av en bäckzon med näringsrik granskog.

Markvegetationen har ett stort inslag av ormbunkar och högorter. Förekomsten av gamla lågor är begränsad, men det finns ett flertal döda och döende granar i området.

Delområde B2 är även det 3 hektar och utgörs av näringsrik och delvis bäcknära granskog.

Vegetationen är av utpräglad högörtstyp och granarna växer sig mycket grova på den näringsrika marken. Även här är mängden gamla granlågor begränsad, men det är på gång att bildas mycket färsk död ved.



#### *Bevarandemål*

Skötselområdet ska bestå av en äldre näringsrik granskog. Skötselområdets struktur och sammansättning ska vara tydligt präglad av intern beståndsdynamik med stor andel gamla träd, samt rikligt med torrträd och lågor av olika förmultningsgrad. Tillkomsten av olika typer av död ved ska ske kontinuerligt och inga brott i kontinuiteten av äldre levande träd ska ske. Grova träd ska även fortsatt vara vanligt förekommande i området. Området ska utgöra god livsmiljö för de vedlevande mossor, lavar, vedsvampar och insekter som är knutna till äldre naturskogsartad granskog.

Målarealer för skötselområdets naturtyper

Naturtyp	Areal år 2017 (ha)	Målareal (ha)
Näringsrik granskog	6	6

#### *Skötselåtgärder*

- Inga, fri utveckling.

### **Skötsel och förvaltning av naturreservatets friluftslivsvärden**

Smalåbäcken är ett förhållandevis okänt utflyktsmål. Området nyttjas så vitt länsstyrelsen känner till endast i begränsad omfattning för jakt, utflykter och



bärplockning. Genom att området nu ges naturreservatsstatus kommer områdets höga natur- och friluftslivsvärden bli mer kända, vilket kan innebära ett förändrat besöksstryck.

#### *Bevarandemål*

I anslutning till naturreservatet ska det finnas god information om naturreservatets naturvärden, samt om de bestämmelser som gäller för naturreservatet.

#### *Skötselåtgärder*

- Informationstavla för naturreservatet sätts upp vid områdets entré.

### **Utmärkning av naturreservatets gräns**

Naturreservatet skall utmärkas i fält enligt Naturvårdsverkets anvisningar.

### **Sammanfattning och prioritering av planerade skötselåtgärder**

<b>Skötselområde</b>	<b>Skötselåtgärder</b>	<b>Prio</b>	<b>När</b>	<b>Frekvens</b>
Hela naturreservatet	Markering av naturreservatets gränser.	1	Inom 1 år	Återkommande vid behov
A	Ringbarkning av gran, eller motsvarande åtgärd, för att gynna värdefulla lövträd.	1	Inom 3 år, därefter vid behov	Återkommande vid behov
A	Röjning av uppväxande gran i lövträdsgupper.	1	Inom 3 år, därefter vid behov	Återkommande vid behov
Friluftsliv	Uppsättning av en informationstavla.	1	Inom 1 år	En gång, underhåll vid behov

### **Övriga uppgifter**

#### **Uppföljning**

En uppföljning av beskrivna bevarandemål ska ske för varje skötselområde för bedömning av områdets bevarandetillstånd. Uppföljningsarbetet anges och utförs av Länsstyrelsen eller av denne enligt skrivna avtal utsedd uppdragstagare. Resultat från kommande uppföljning av bevarandestatusen kan eventuellt påkalla en revidering av skötselplan och målindikatorer.



Målandikatorer för uppföljning av bevarandemålen för naturreservatets skötselområden anges i ett särskilt dokument kallat uppföljningsplan och beslutas om separat.

### Tillsyn

Länsstyrelsen ansvarar för fortlöpande tillsyn av att naturreservatets föreskrifter efterlevs.

### Finansiering av naturvårdsförvaltningen

Naturvårdsförvaltningen bekostas av Naturvårdsverket genom skötselanslag för biotopvårdande åtgärder, utmärkning av reservatets gränser, områdestillsyn samt löpande underhåll.

## Källförteckning

### Tryckta källor

- Naturvårdsverket 2008. Planering av naturreservat – vägledning för beskrivning, indelning och avgränsning. Naturvårdsverkets Rapport 5788.
- Naturvårdsverket 2008. Åtgärdsprogram för björklevande skalbaggar på björk i Norrland. Naturvårdsverket rapport 5843.
- Naturvårdsverket 2010. Uppföljning av skyddade områden i Sverige. Riktlinjer för uppföljning av friluftsliv, naturtyper och arter på områdesnivå. Naturvårdsverkets Rapport 6379.
- Naturvårdsverket 2010. Åtgärdsprogram för hotade arter på asp i Norrland. Naturvårdsverket rapport 6393.
- Naturvårdsverket 2013. Förvaltning av skogar och andra trädbärande marker i skyddade områden. Naturvårdsverket Rapport 6561.
- Naturvårdsverket, Riksantikvarieämbetet och Handisam 2013. Tillgängliga natur- och kulturvärden. En handbok för planering och genomförande av tillgänglighetsåtgärder i skyddade utomhusmiljöer. Naturvårdsverket Rapport 6562.
- Naturvårdsverket och Skogsstyrelsen 2005, reviderad 2017. Nationell strategi för formellt skydd skog.
- Skogsstyrelsen 2000. Signalarter. Indikatorer på skyddsvärd skog. Flora över kryptogamer.

### Källor på internet

- Artdatabanken och Naturvårdsverket. Artportalen. [www.artportalen.se](http://www.artportalen.se).
- Lantmäteriet. Historiska kartor. Laga skifte 1869 över Hotings by (23-Tås-72). <http://historiskakartor.lantmateriet.se>.
- Naturvårdsverket. Vägledningar för svenska naturtyper och arter i EU:s naturvårdsdirektiv. [www.naturvardsverket.se/Stod-i-miljoarbetet/Vagledning-amnesvis/Natura-2000/](http://www.naturvardsverket.se/Stod-i-miljoarbetet/Vagledning-amnesvis/Natura-2000/).
- Naturvårdsverket. Vägledningar för arbetet med att bilda naturreservat. <http://naturvardsverket.se/sv/Stod-i-miljoarbetet/Vagledning/Skyddade-omraden/Process-att-bilda-naturreservat/#planera>
- Riksantikvarieämbetet. Fornminnesregistret. Forsök [www.raa.se/cms/fornsok/start.html](http://www.raa.se/cms/fornsok/start.html).
- Sametinget. Underlag för planer. [www.sametinget.se/8382](http://www.sametinget.se/8382) Kartor över Riksintresse, strategiska platser och årstidsland för Voernese.



Länsstyrelsen  
Jämtlands län

Skogsstyrelsen. Nyckelbiotoper och objekt med naturvärden. Skogsdataportalen

<http://skogsdataportalen.skogsstyrelsen.se/Skogsdataportalen/>

Skogsstyrelsen. Signalarter. [www.skogsstyrelsen.se/Myndigheten/Skog-och-miljo/Biologisk-mangfald/Signalarter/](http://www.skogsstyrelsen.se/Myndigheten/Skog-och-miljo/Biologisk-mangfald/Signalarter/)

Strömsunds kommun 2014. Översiktsplan för Strömsunds kommun.

Strömsunds kommun 2005. Vindkraft i Strömsunds kommun. Fördjupad översiktsplan.

Sveriges lantbruksuniversitet (SLU). Rödlistade arter i Sverige. [www.artfakta.se](http://www.artfakta.se).

#### *Ej tryckta källor*

Berggrundsdata över Jämtlands län, hämtad från SGUs berggrundsdatabas 2017-06-07. ©

Sveriges geologiska undersökning (SGU)

Länsstyrelsen i Jämtlands län. Länsstyrelsens artdatabas.

Länsstyrelsen i Jämtlands län. Länsstyrelsen naturvärdesinventeringar.

Foto: Pär Hedberg. Länsstyrelsen Jämtlands län





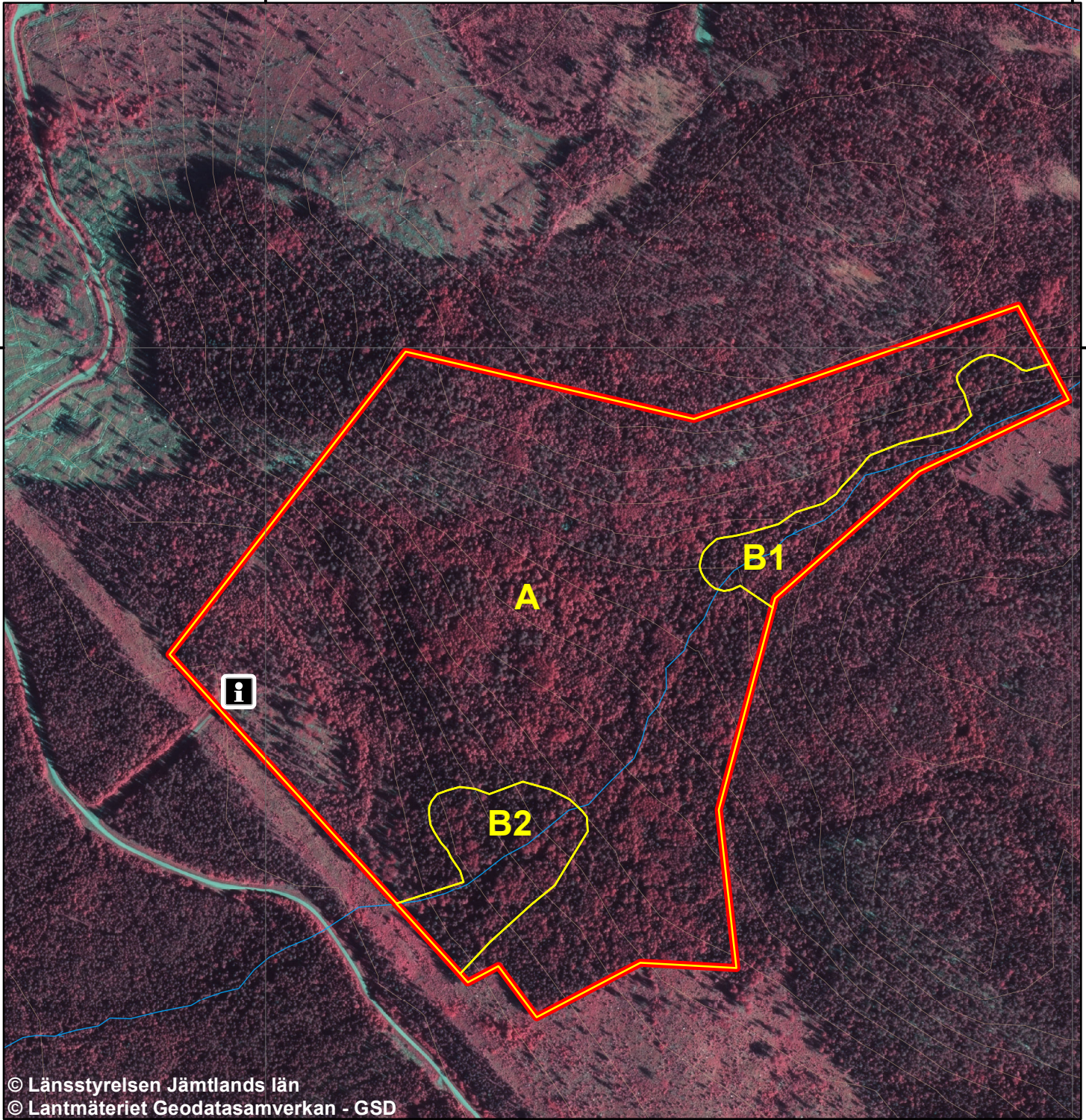
# Naturresevatet Smalåbäcken Skötselplankarta

554 000

555 000

7 112 000




7 112 000



© Länsstyrelsen Jämtlands län  
© Lantmäteriet Geodatasamverkan - GSD

554 000

555 000

-  Informationstavla
-  Gräns för skötselområden
-  Gräns för naturresevatet

0

500 m

N

Skala 1:7 000

SWEREF 99 TM, Höjdkurvor 5 m intervall



## Artförteckning naturreservatet Smalåbäcken

I artförteckningen nedan anges ett urval av naturvårdsarter funna i naturreservatet Smalåbäcken. Naturvårdsarter definieras enligt ArtDatabanken som fridlysta arter, nyckelarter, rödlistade arter, ansvarsarter, typiska arter och signalarter.

### Förklaring till kolumnen ”Typ”:

- Hotkategorier enligt Svenska röda listan 2015: VU- sårbar, NT- nära hotad.
- ÅGP - Arten ingår i ett Åtgärdsprogram för hotade arter.
- S - Arten är en signalart enligt Skogsstyrelsen
- N2 - Arten ingår i Natura 2000 Art- och habitatdirektivet

Vetenskapligt namn	Svenskt namn	Typ	Kommentar
<b>Kärlväxter</b>			
<i>Aconitum septentrionale</i>	Nordisk stormhatt	S	
<i>Actaea spicata</i>	Svart trolldruva	S	
<i>Athyrium filix-femina</i>	Majbräken		
<i>Calamagrostis chalybaea</i>	Skogsrör	N2	Förekommer rikligt och väl spritt i naturreservatet
<i>Convallaria majalis</i>	Liljekonvalj		
<i>Crepis paludosa</i>	Kärrfibbla	S	
<i>Lactuca alpina</i>	Torta	S	
<i>Melica nutans</i>	Bergslok		
<i>Paris quadrifolia</i>	Ormbär	S	
<i>Polygonatum verticillatum</i>	Kransrams	S	
<i>Rubus saxatilis</i>	Stenbär		
<b>Lavar</b>			
<i>Alectoria sarmentosa</i>	Garnlav	NT, S	
<i>Collema curtisporum</i>	Liten aspgelélav	VU, ÅGP, S	
<i>Collema furfuraceum</i>	Stiftgelélav	NT, S	
<i>Collema nigrescens</i>	Läderlappslav	NT, S	
<i>Leptogium lichenoides</i>	Traslav	S	
<i>Leptogium saturninum</i>	Skinnlav	S	
<i>Lobaria pulmonaria</i>	Lunglav	NT, S	
<i>Nephroma bellum</i>	Stuplav	S	



Länsstyrelsen  
Jämtlands län

<i>Nephroma parile</i>	Bårdlav	S
<i>Peltigera collina</i>	Grynig filtlav	NT, S

**Svampar**

<i>Antrodia heteromorpha</i>	Tickmussling	
<i>Antrodia pulvinascens</i>	Veckticka	NT, S
<i>Clavicornia pyxidata</i>	Kandelabersvamp	NT, S
<i>Cortinarius violaceus</i>	Lövviolspindling	
<i>Inonotus rheades</i>	Rävticka	S
<i>Oxyporus corticola</i>	Barkticka	S
<i>Phellinus chrysoloma</i>	Granticka	NT, S
<i>Phellinus</i> <i>ferrugineofuscus</i>	Ullticka	NT, S
<i>Phellinus populicola</i>	Stor aspticka	NT, S

**Mossor**

<i>Homalothecium</i> <i>sericeum</i>	Guldlockmossa	S
---	---------------	---

**Fåglar**

<i>Picoides tridactylus</i>	Tretåig hackspett	NT
<i>Tetrastes bonasia</i>	Järpe	

---