



Beslut

Datum
2017-10-30

Dnr (anges vid skriftväxling)
511-4014-2015

Dossiénr
NVR2046916

Beslut för bildande av naturreservatet Loke

Uppgifter om naturreservatet

Naturreservatets namn: Loke
NVR-ID: 2046916
Län: Jämtland
Kommun: Östersund
Väggkarta: Åsarna 148
Lägesbeskrivning: 25 km sydsydöst om Östersund och 13 km söder om Brunflo
Centrumkoordinater: Sweref 99 TM: N: 6981681 E: 491710
Fastighet: Del av Loke 1:7 (Ny fastighetsbeteckning när fastighetsbildning är klar)
Markägare: Staten via Naturvårdsverket
Areal: 40,4 hektar varav 39,7 hektar produktiv skogsmark
Förvaltare: Länsstyrelsen Jämtlands län





Innehållsförteckning

Länsstyrelsens beslut	3
Syftet med naturreservatet	3
Skälen för beslutet	3
Beskrivning av området	4
Föreskrifter	4
Skötselplan	7
Redogörelse för ärendet	7
Ärendets beredning	7
Synpunkter på förslaget till beslut	7
Länsstyrelsens bedömning	7
Naturvärdesinventeringar.....	8
Förenlighet med andra intressen	8
Konsekvensutredning.....	9
Upplýsningar	9
Bilagor	10



Länsstyrelsens beslut

Länsstyrelsen förklarar med stöd av 7 kap. 4 § miljöbalken det område som utmärks på bifogad karta, bilaga 1, som naturreservat.

Beslutet riktar sig till var och en, fastighetsägare och innehavare av särskild rätt, vars rättigheter att använda mark- och vattenområden berörs inom reservatsområdet.

Naturreservatets namn ska vara **Loke**

Syftet med naturreservatet

Syftet med naturreservatet är att bevara biologisk mångfald och utveckla en betes- och brandpräglad, grandominerad kalkbarrskog med naturlig hydrologi. Vidare är syftet att bevara och utveckla den öppna miljön med solbelyst kalkrik mark i barrskog med hög förekomst av marksvampar och kärlväxter knutna till den kalkrika marken och den höga andelen lövträd i spridda åldrar med goda ljusförhållanden som gynnar ljus/värmegynnade vedlevande lavar och insekter.

Syftet är också att, inom ramen för bevarandet av biologisk mångfald och naturmiljöer tillgodose behovet av områden för friluftslivet.

Syftet nås genom återinfört skogsbete, naturvårdsbränning, småskalig, fläckvis bränning, röjning av granunderväxt, viss utglesning av gran genom selektiv plockhuggning, ringbarkning eller bankning av gran och försiktig markberedning. Grupper med tätare trädbestånd lämnas för fri utveckling. Åtgärder vidtas för att underlätta allmänhetens friluftsliv.

Skälen för beslutet

Naturreservatets prioriterade bevarandevärden och därmed skälen för beslutet är:

- Kalkbarrskog med naturlig hydrologi och kontinuitet av gamla träd, samt dess förekomst av kalkgynnade marksvampar, kärlväxter och snäckor.
- Äldre barrblandskog med stort inslag av lövträd, samt de ved- och barklevande mossor, lavar, svampar och insekter som är knutna till denna livsmiljö.

Beskrivning av området

Området är beläget 25 kilometer sydsydöst om Östersund, 13 kilometer söder om Brunflo och knappt 1 kilometer väster om Locknesjöns strand. Från E45 når man Loke efter cirka 9 kilometer längs vägen mellan Tandsbyn och Berge. Berggrunden i naturreservatets mittre del består av kalksten och i västra och östra delen av granit respektive gnejsiga bergarter. Från nordväst har kalksten och den basiska bergarten diabas transporterats till Loke av inlandsisen och dessa kalkrika bergarter finns därför spridda i hela naturreservatet. Jordarten sandig morän dominerar i området med omnejd, men inslaget av finkorniga jordarter är större i den sänka som utgör huvuddelen av naturreservatet Loke. Berg i dagen och förskjutningar i berggrunden har gett upphov till små raviner och spridda lodytor. Terrängen är ofta småkuperad med kullar, åsryggar och plataer omväxlande med fuktsänkor, samt en och annan vattenlok.

Kalkbarrskogen är grandominerad med stort inslag av lövträd. På torrare mark och i områdets kantzoner kan tallbestånd dominera. En stor del av skogen är relativt ung, cirka 130 år, och har mestadels uppkommit efter brand. Frihuggning av ytor för betning kan också ha förekommit då skogen är mycket tydligt betespräglad. Grova stubbar i området vittnar också om relativt omfattande plockhuggning. I hela området förekommer dock äldre och grövre träd av tall och gran. Lövbestånden är också relativt unga, men även här finns äldre och grova träd av asp, sälg och björk spridda i området. Död ved i olika former, av både barr- och lövträd, finns i området och fläckvis mycket rikligt

Indikatorarter för kalkförekomst och kalkbarrskog förekommer frekvent, spridda i hela området.

En mer omfattande beskrivning finns i skötselplanen, bilaga 3.

Föreskrifter

För att uppnå och tillgodose syftet med naturreservatet beslutar Länsstyrelsen med stöd av 7 kap. 5, 6 och 30 §§ miljöbalken samt 22 § första stycket förordningen (1998:1252) om områdesskydd enligt miljöbalken m.m. att nedan angivna föreskrifter ska gälla för naturreservatet.



A. Föreskrifter enligt 7 kap. 5 § andra stycket miljöbalken om inskränkningar i rätten att använda mark- och vattenområden

Utöver föreskrifter och förbud enligt andra lagar är det förbjudet att inom naturreservatet:

1. uppföra byggnad eller annan anläggning, till exempel vindkraftverk, mast, antenn, luft- eller markledning, bro, spång eller jaktorn,
2. utöka eller förändra befintlig byggnad eller anläggning,
3. sätta upp tavla, plakat, skylt, göra inskrift eller liknande,
4. anordna upplag, utföra fyllning eller tippning, spränga, schakta, borra, gräva, markbereda, utföra någon annan typ av markbearbetning eller bedriva täkt av något slag,
5. anlägga väg, skoterled, uppställningsplats för fordon, eller liknande anläggningar,
6. framföra motordrivet fordon,
7. skyddsdikey, kulvertera dikey, dämmy, eller utföra annan åtgärd som påverkar områdety naturgivna hydrologiska förhållandey,
8. utföray skogsvårdy- eller skogsskötselåtgärdy, eller på annat sätt fällay eller skaday träd och buskay, samt flyttay eller upparbeyta ståendey och liggandey döday träd eller delar av träd,
9. införay för området främmandey växt- eller djurart,
10. använday kemiskay eller biologiskay bekämpningsmedel, tillföray kalk eller andra växtnäringyämnen,
11. placera ut saltstenay i anslutning till källor och fuktig-blöty mark.

Utay Länstyrelseytillstånd är det förbjudet att:

12. dikesrensay.

B. Föreskrifter enligt 7 kap. 6 § miljöbalken om vad ägare och innehavare av särskild rätt till fastighet förpliktas tåla

Markägare och innehavare av särskild rätt till markeny förpliktas tåla att följandey anordningay utföray och åtgärdy vidtas för att tillgodose syftet med naturreservatet:

1. utmärkning av naturreservatety gräns,
2. uppsättning och underhåll av informationstavlay inom naturreservatet, se beslutskartay bilagay 1,
3. naturvårdybränning av yngrey tallskog, se beslutskartay bilagay 1,
4. skogsbety i kalkbarrskogeny med de anordningay och åtgärdy som behövy, se beslutskartay bilagay 1,

5. småskalig fläckvis bränning i kalkbarrskog, se beslutskarta bilaga 1,
6. försiktig manuell markberedning,
7. viss utglesning av granskiktet genom selektiv plockhuggning, ringbarkning eller bankning för att skapa luckor i kalkbarrskogen, enligt beslutskarta bilaga 1,
8. röjning av granunderväxt och lövträd i unga lövbestånd och sedan inhägnad för att undvika påverkan av bete, samt
9. undersökning och dokumentation av mark, vegetation samt växt- och djurliv i uppföljningssyfte.

C. Föreskrifter enligt 7 kap. 30 § miljöbalken om rätten att färdas och vistas och om ordningen i övrigt i naturreservatet

Utöver vad som annars gäller i lagar och författningar är det förbjudet att inom naturreservatet:

1. plocka och samla in arter av olika slag, med undantag av bär och matsvamp,
2. klättra i boträd, uppehålla sig nära rovfågelbo, lya eller gryt, samla in djur eller på annat sätt medvetet skada eller störa djurlivet,
3. göra åverkan på mark, block, växtlighet, torrträd eller annan död ved,
4. framföra motordrivet fordon i terräng.

Undantag från föreskrifterna

Föreskrifterna ovan skall inte utgöra hinder för:

- a) förvaltaren av naturreservatet, eller den som förvaltaren uppdrar åt, att vidta de åtgärder som behövs för att tillgodose syftet med naturreservatet och som framgår av föreskrifterna under B ovan,
- b) att bedriva renskötsel i enlighet med rennäringslagen (1971:437) eller framföra motordrivet fordon vid renskötsel enligt undantag i terrängkörningsförelösningsordningen (1978:594),
- c) att framföra motordrivet fordon i räddningstjänst och vid sjukfall,
- d) statliga tjänstemän att framföra motordrivet fordon i tjänsteärende,
- e) att transportera fälld björn, älg, hjort eller vildsvin med motordrivet fordon på fastmark,
- f) markägare och innehavare av särskild rätt att använda terrängskoter på väl snötäckt mark i samband med tillsyn och annat nyttjande av marken (inklusive vid uttransport av fällt vilt).



Skötselplan

Länsstyrelsen fastställer i enlighet med 3 § förordningen (1998:1252) om områdesskydd enligt miljöbalken m.m. bifogad skötselplan, bilaga 3, för naturreservatets långsiktiga vård.

Redogörelse för ärendet

Ärendets beredning

Länsstyrelsen beslöt 2015 att föreslå Loke, i sin nuvarande form, som naturreservat. Efter godkännande av Naturvårdsverket och efter dialog med markägaren kunde Lantmäteriet 2016 påbörja uppdraget att mäta in områdets gränser. Uppdraget färdigställdes 2016. Uppdraget att värdera objektet och sköta förhandlingen har utförts av auktoriserade konsultfirmor. Värdering och förhandling avslutades 2016, då avtal om köp med berörd markägare var klart. Länsstyrelsen tog under 2017 fram ett förslag till beslut. Markägare, ägare av särskild rätt inom området, berörd sameby samt ett flertal berörda myndigheter och intresseorganisationer fick möjlighet att yttra sig över förslaget.

Synpunkter på förslaget till beslut

Totalt har det inkommit tre yttranden på remissen av naturreservatsförslaget, varav två utan erinran. Länsstyrelsen har beaktat alla yttranden.

Sametinget anser att det i syftet ska tilläggas att behovet av områden för den samiska kulturen ska tillgodoses inom ramen för bevarande av biologisk mångfald och naturmiljöer. Länsstyrelsen kan inte bemöta detta då ett område kan förklaras som naturreservat enbart i syfte att bevara biologisk mångfald, vårda och bevara värdefulla naturmiljöer eller tillgodose behov av områden för friluftslivet (7 kap. 4 § miljöbalken). Vidare bedömer Sametinget att naturreservatet även skulle kunna bidra till att uppfylla miljö kvalitetsmålet *Storslagen fjällmiljö* och att naturreservatet är förenligt med riksintresset för rennäring.

Länsstyrelsens bedömning

Loke kalkbarrskog är prioriterad skogstyp enligt *Nationell strategi för formellt skydd av skogsmark* från 2017. De kalkrika biotoperna tillhör Nordens äldsta och mest artrika och skyddsvärda miljöer som Sverige har ett internationellt ansvar för att skydda. Skogen i området har marginellt påverkats av sentida skogsbruk och har stor betydelse för bevarandet av den biologiska mångfalden i regionen.

För att kunna bevara och utveckla den stora biologiska mångfalden av dessa arter i området krävs därför skötselåtgärder av olika slag. Föreskrifterna B3-B8 ger en möjlighet att utföra skötselåtgärder för att gynna dessa arter liksom att möjliggöra skogsbete.

För att områdets värden ska bestå och utvecklas behöver området undantas från skogsproduktion och annan exploatering som skulle innebära att områdets naturvärden påtagligt skulle skadas. Länstyrelsen har bedömt att området därför bör förklaras som naturreservat.

Beslutet om naturreservat följer gällande riktlinjer för prioritering av naturreservatsskydd och Sveriges internationella åtaganden om skydd av den biologiska mångfalden, samt Sveriges miljökvalitetsmål. Länstyrelsen bedömer att beslutet bidrar till att uppfylla miljökvalitetsmålen *Levande skogar* och *Ett rikt växt- och djurliv*.

Naturvärdesinventeringar

I området har Skogsstyrelsen registrerat tre nyckelbiotoper med barrskog, lövrik barrnaturskog och barrskog/kalkbarrskog, objektID 52008, 51979 respektive 52023 och med en total areal på 19,2 hektar.

Loke ingick i Länstyrelsens särskilda inventering av marksvampar i Jämtlands kalkbarrskogar 2013 och 2014.

Förenlighet med andra intressen

Naturreservatet ingår i kärnområde av riksintresse för rennäringen och används som vinterbetesområde av Njaarke sameby.

För att värna riksintresset för rennäring ska särskild hänsyn tas till renbetet. Att skogsmarken, i och med bildande av naturreservat, skyddas mot avverkning bedöms ha en positiv inverkan för renbetet på landskapsnivå. Naturreservatets förvaltningsinriktning med naturvårdsbränning är sannolikt en förutsättning för gott bete på lång sikt. På kort sikt, däremot, försämras betet efter bränning. Den småskaliga bränning det är frågan om i naturreservatet bedöms ha mycket liten inverkan på renbetet. I samband med framtagande av bränningsplan ska dock samråd med berörd sameby ske.

Området ingår i riksintresse friluftsliv, Storsjöbygden, FZ 08 enligt 3 kap. 6 § miljöbalken och riksintresse vattendrag enligt 4 kap. 6 § miljöbalken, Gimån, objektID 52.

Enligt Riksantikvarieämbetet tillhör området riksintresse för kulturmiljövård enligt 3 kap. 6 § miljöbalken, Z25, Storsjöbygden.

Ingen del av naturreservatet berörs av kommunal detaljplan eller av gällande översiktsplan. Enligt Vindkraft i Östersunds kommun, Tillägg till översiktsplan från 2011 finns inga aktuella planer för vindkraftverk i området.

Länstyrelsen bedömer därmed att detta beslut är förenligt med en från allmän synpunkt lämplig användning av mark- och vattenresurserna samt med den för området gällande kommunala översiktsplanen. Vidare bedömer Länstyrelsen att inskränkningarna i enskilda rätt att använda mark eller vatten inte går längre än som krävs för att syftet med skyddet ska tillgodoses.

Konsekvensutredning

I enlighet med vad som sägs i 4 och 5 §§ förordningen (2007:1244) om konsekvensutredning vid regelgivning, bedömer Länstyrelsen att föreskrifterna enligt 7 kap. 30 § miljöbalken innebär så begränsade kostnadsmässiga och andra konsekvenser att det saknas skäl för en konsekvensutredning av regelgivningen.

Upplysningar

Föreskrifterna under C ovan, enligt 7 kap. 30 § miljöbalken om rätten att färdas, vistas och om ordningen i övrigt inom naturreservatet, gäller omedelbart, även om de överklagas.

Den som vill göra anspråk på ersättning eller kräva inlösen av fastighet ska väcka talan hos mark- och miljödomstolen mot staten inom ett år från det att beslutet på vilket anspråket grundas har vunnit laga kraft vid påföljd att rätten till ersättning eller inlösen annars går förlorad.

Detta beslut ska kungöras i länets författningssamling och i ortstidningarna Östersundsposten och Länstidningen.

Länstyrelsen i Jämtlands län är förvaltare av naturreservatet.

Länstyrelsen ska enligt 2 kap. 8 § miljötillsynsförordningen (2011:13) utöva operativ tillsyn över att naturreservatets föreskrifter följs. Enligt 29 kap. 2 och 2a §§ miljöbalken gäller bland annat att brott mot föreskrift som meddelats med stöd av 7 kap. miljöbalken kan medföra straffansvar. Har någon vidtagit åtgärd i strid mot meddelad föreskrift, kan Länstyrelsen enligt 26 kap. 9 och 14 §§ miljöbalken vid vite förelägga om rättelse.

Enligt 4 § skogsvårdslagen (1979:429) ska bestämmelser i denna lag eller med stöd av lagen meddelade föreskrifter inte tillämpas i den mån

vad där sägs strider mot föreskrifter för naturreservatet. Det innebär till exempel att eventuella vindfällen och stormskadad skog lämnas orörda.

Spontana bränder inom naturreservatets gränser bör släckas omedelbart.

Enligt 3 kap. 9 § lagen (2003:778) om skydd mot olyckor har, efter en eventuell brand, ägaren eller nyttjanderättshavaren ansvar för bevakning i den utsträckning som har beslutats av räddningsledaren efter avslutad räddningsinsats. Behövs bevakning med hänsyn till risken för ny brand men kommer bevakningen inte till stånd, får räddningsledaren utföra bevakningen på ägarens eller nyttjanderättshavarens bekostnad.

Länstyrelsen kan meddela dispens från föreskrifter om det finns särskilda skäl och om det är förenligt med förbudets eller föreskriftens syfte.

Utöver föreskrifterna för naturreservatet gäller också generella bestämmelser till skydd för naturmiljön och djurlivet, till exempel:

- hänsynsregler enligt 2 kap. 3§ miljöbalken,
- fridlysning av alla vilda fåglar och däggdjur samt deras ägg, ungar och bon enligt jaktlagen (1987:259). Vissa andra växt- och djurarter är fridlysta enligt 8 kap. miljöbalken och artskyddsförordningen (2007:845),
- hundhållning enligt 16§ i lagen (2007:1150) om tillsyn av hundar och katter,

Beslut i detta ärende har fattats av landshövding Jöran Hägglund. Vid den slutliga handläggningen av ärendet deltog även biträdande länsråd Bengt-Åke Strömquist, chef för naturskydd och förvaltning Per Sander samt handläggare Lisa Linck, den sistnämnde föredragande.

Detta beslut har signerats elektroniskt och saknar därför underskrifter.

Jöran Hägglund
(beslutande)

Lisa Linck
(föredragande)

Beslutet godkänns av beslutande, föredragande tjänsteman och av samtliga deltagande, digitalt via beslutsfunktionen i ärendehanteringssystemet.

Bilagor

1. Beslutslista
2. Översiktslista



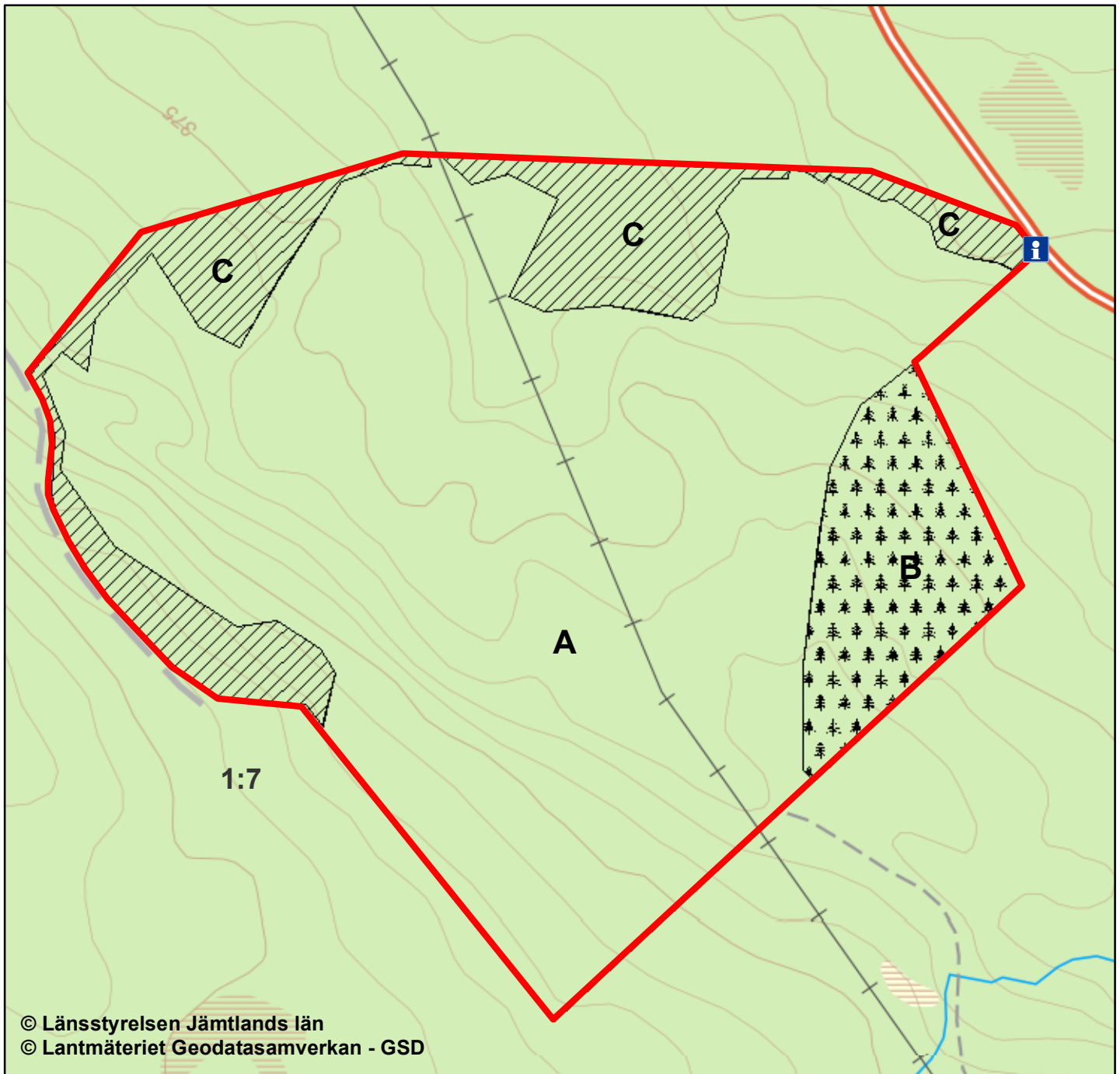
Länsstyrelsen
Jämtlands län

3. Skötselplan
- 3a. Skötselplankarta
4. Artlista



Naturreservatet Loke

Beslutskarta



© Länsstyrelsen Jämtlands län
© Lantmäteriet Geodatasamverkan - GSD

Teckenförklaring

- Informationstavla och P-plats
- Naturreservatets gräns

Skötselområden

- A - Skogsbete / Fläckvis bränning / Selektiva skötselåtgärder / Lövrik Kalkbarrskog
- B - Naturvårdsbränning / Tallområde
- C - Rövning m.m. / Lövrika föryngringsmarker

0 50 100 200 m



Skala 1:5 000




Topografiska webbkartan



Naturreseptatet Loke Översiktskarta



Teckenförklaring

 Naturreseptatet Loke

0 2,5 5 10 km

Skala 1:150 000

Topografiska webbkartan





Skötselplan för naturreservatet Loke

Innehållsförteckning

BESKRIVNINGSDDEL.....	2
Syftet med naturreservatet.....	2
Beskrivning av naturreservatet.....	2
Administrativa data	2
Områdesbeskrivning.....	2
Prioriterade bevarandevärden	4
Åtgärdsprogram för hotade arter eller livsmiljöer (ÅGP).....	4
PLANDEL.....	6
Skötsel och förvaltning av naturreservatets naturvärden	6
Skötselområde A – Lövrik grandominerad kalkbarrskog, 31 hektar	7
Skötselområde B – Yngre tallskog, 3,7 hektar	8
Skötselområde C – Föryngringsyta med ungskog av löv och gran, 5,7 hektar.....	9
Skötsel och förvaltning av naturreservatets friluftslivsvärden.....	9
Utmärkning av naturreservatets gräns.....	9
Sammanfattning och prioritering av planerade skötselåtgärder	10
Övriga uppgifter.....	10
Uppföljning	10
Tillsyn.....	11
Finansiering av naturvårdsförvaltningen	11
Källförteckning	11



BESKRIVNINGSDDEL

Syftet med naturreservatet

Syftet med naturreservatet är att bevara biologisk mångfald och utveckla en betes- och brandpräglad, grandominerad kalkbarrskog med naturlig hydrologi. Vidare är syftet att bevara och utveckla den öppna miljön med solbelyst kalkrik mark i barrskog med hög förekomst av marksvampar och kärlväxter knutna till den kalkrika marken och den höga andelen lövträd i spridda åldrar med goda ljusförhållanden som gynnar ljus/värmegynnade vedlevande lavar och insekter.

Syftet är också att, inom ramen för bevarandet av biologisk mångfald och naturmiljöer tillgodose behovet av områden för friluftslivet.

Syftet nås genom återinfört skogsbete, naturvårdsbränning, småskalig, fläckvis bränning, röjning av granunderväxt, viss utglesning av gran genom selektiv plockhuggning, ringbarkning eller bankning av gran och försiktig markberedning. Grupper med tätare trädbestånd lämnas för fri utveckling. Åtgärder vidtas för att underlätta allmänhetens friluftsliv.

Beskrivning av naturreservatet

Administrativa data

Naturreservatets namn	Loke
Län	Jämtland
Kommun	Östersund
Fastigheter	Del av Loke 1:7 (ny fastighetsbeteckning efter fastighetsbildning)
Markägare	Staten via Naturvårdsverket
Areal	40,4 hektar varav 39,7 hektar produktiv skogsmark
Förvaltare	Länsstyrelsen i Jämtlands län

Områdesbeskrivning

Området är beläget 25 kilometer sydsydöst om Östersund, 13 kilometer söder om Brunflo och knappt 1 kilometer väster om Locknesjöns strand. Från E45 når man Loke efter cirka 9 kilometer längs vägen mellan Tandsbyn och Berge. Berggrunden i naturreservatets mitre del består av kalksten och i västra och östra delen av granit respektive gnejsiga bergarter. En isälvsränna, som går genom området i sydöstlig riktning, visar i vilken riktning material har transporterats av inlandsisen. Från nordväst har kalksten och den basiska bergarten diabas transporterats till Loke och dessa kalkrika bergarter finns därför spridda i hela naturreservatet. Jordarten sandig morän dominerar i området med omnejd, men inslaget av finkorniga

jordarter är större i den sänka som utgör huvuddelen av naturreservatet. Berg i dagen och förskjutningar i berggrunden har gett upphov till små raviner och spridda lodytor. Terrängen är ofta småkuperad med kullar, åsryggar och plåtåer omväxlande med fuktsänkor, samt en och annan vattenlok.

Större delen, cirka 75 procent, av den produktiva skogsmarken utgörs av värdekärna i form av kalkbarrskog. Här finns också ett litet rikkärrområde på cirka 0,5 hektar. Resterande delar av områdets areal utgörs av utvecklingsmarker och skyddszoner. En kraftledningsgata är dragen rakt genom naturreservatets centrala delar.

Kalkbarrskogen är grandominerad med stort inslag av lövträd. På torrare mark och i områdets kantzoner kan tallbestånd dominera. En stor del av skogen är relativt ung, ca 130 år, och har mestadels uppkommit efter brand. Här och var förekommer täta bestånd av gran med kläna dimensioner, så kallad stavagran. Frihuggning av ytor för betning kan också ha förekommit då skogen är mycket tydligt betespräglad. Grova stubbar i området vittnar också om relativt omfattande plockhuggning. I hela området förekommer dock äldre och grövre träd av tall och gran. Lövbestånden är också relativt unga, men även här finns äldre och grova träd av asp, sälg och björk spridda i området. Död ved i olika former, av både barr- och lövträd, finns i området och fläckvis mycket rikligt.

Indikatorarter för kalkförekomst och kalkbarrskog förekommer frekvent, spridda i hela området. Exempel på sådana arter är blåsippa *Hepatica nobilis* (S), vårärt *Lathyrus vernus* (S), tibast *Daphne mezereum* (S), trolldruva *Actea spicata* (S), måbär *Ribes alpinum*, sibirisk björnloka *Heracleum sphondylium subsp. sibiricum* (S), kanelros *Rosa majalis*, vispstarr *Carex digitata*, skogsvicker *Vicia sylvatica* och trådfräken *Equisetum scirpoides* (S). På fuktigare ställen finns, till exempel, underviol *Viola mirabilis* (S), finbräken *Cystopteris montana* (S), kransrams *Polygonatum verticillatum* (S), tvåblad *Listera ovata* (S, F), skogsnycklar *Dactylorhiza maculata subsp. fuchsii* (S) och guckusko *Cypripedium calceolus* (S, F, N2).

Exempel på funna och rödlistade vedsvampar är ullticka *Phellinus ferruginofuscus* (NT), harticka *Onnia leporina* (NT), granticka *Phellinus chrysoloma* (NT) och gränsticka *Phellinus nigrolimitatus* (NT) på gran och koralltaggsvamp *Hericium coralloides* (NT) på aspved. På flera levande sälgar noterades doftticka *Haploporus odoratus* (VU) och på levande aspar stor aspticka *Phellinus populicola* (NT).

En annorlunda växtplats är lodytor på klippor och stenblock som finns i området. Här kan bland annat signalarterna kruskalkmossa *Tortella tortuosa* (S) och nordlig fjädermossa *Neckera oligocarpa* (S) ses.

En särskild inventering av marksvampar gjordes under hösten 2013 och 2014. Resultaten visar att marksvampar typiska för kalkbarrskogar finns spridda i hela området. Många rödlistade marksvampar blev funna.

En artförteckning finns i bilaga 4.

Förklaring: Rödlistade arter kategoriserade enligt ArtDatabanken 2015: EN - starkt hotad, VU - sårbar, NT - nära hotad. S - Signalart (Skogsstyrelsen (2013). N2 – Arten ingår i Natura 2000 Art- och habitatdirektivet, F - Fridlyst eller skyddad av artskyddsförordningen.

Kulturhistoria och markanvändning

Hela skogen är påverkad av plockhuggning, men har, under överskådlig tid, haft äldre trädskikt med barrträd (trädkontinuitet). Områdets kantzoner är hårt påverkade av modernt skogsbruk, men har en stor andel lövinslag, som med rätt skötsel kan utvecklas till nya lövsuccessioner. Skogen är tydligt präglad av kreatursbete under lång tid. Fortfarande finns det aktiva jordbruk med kreatur i närområdet. I norra delen av området finns en rest av en timmerlada, vilket tyder på tidigare myrslåtter eller till och med kanske skogsslåtter i området.

Rennäring

Naturreservatet ingår i kärnområde av riksintresse för rennäringen och är vinterbetesmarker för Njaarke sameby.

Friluftsliv

Området används idag huvudsakligen som jaktmark. Friluftsliv i övrigt förekommer inte i någon betydande omfattning. Att området ligger lättillgängligt, nära Locknesjön, med väl besökta turistmål, samt närheten till ett annat naturreservat kan göra området intressant för friluftslivet.

Prioriterade bevarandevärden

Naturreservatets prioriterade bevarandevärden är:

- Kalkbarrskog med naturlig hydrologi och kontinuitet av gamla träd, samt dess förekomst av kalkgynnade marksvampar, kärlväxter och snäckor.
- Äldre barrblandskog med stort inslag av lövträd, samt de ved- och barklevande mossor, lavar, svampar och insekter som är knutna till denna livsmiljö.

Åtgärdsprogram för hotade arter eller livsmiljöer (ÅGP)

Vid förvaltningen av naturreservatet ska särskild hänsyn tas till av Naturvårdsverket fastställda åtgärdsprogram för hotade arter eller livsmiljöer. Åtgärdsprogram som är aktuella för detta naturreservat har beaktats i de skötselåtgärder som anges i skötselplanen. Om Länstyrelsen får ny kunskap om arter eller naturtyper berörda av ÅGP inom naturreservatet ska prioriterade åtgärder för dessa kunna utföras, under förutsättning att de inte bryter mot naturreservatets syfte och föreskrifter. På samma sätt ska prioriterade åtgärder i ännu ej fastställda åtgärdsprogram kunna utföras i naturreservatet när programmen fastställts.



Åtgärdsprogram för hotade arter eller naturtyper som är särskilt viktiga för förvaltningen

Åtgärdsprogram	Kommentar
Hotade arter på asp i Norrland	Arterna i programmet verkar inte förekomma i naturreservatet i nuläget. Då beståndsdynamiken kommer att förändras över tid och kontinuerlig tillförsel av död ved förväntas i naturreservatet så bör ändå åtgärdsprogrammet beaktas.
Björklevande vedskalbaggar i Norrland	Arterna i programmet verkar inte förekomma i naturreservatet i nuläget. Då beståndsdynamiken kommer att förändras över tid och kontinuerlig tillförsel av död ved förväntas i naturreservatet så bör ändå åtgärdsprogrammet beaktas.
Trolldruvemätare	Trolldruvemätare är inte funnen i området, men eftersom värdväxten svart trolldruva finns i området bör åtgärdsprogrammet beaktas.
Rikkärr	Ett litet rikkärr, 0,5 hektar, finns i området.
Rödlistade fjälltaggsvampar	För gruppen fjälltaggsvampar (Sarcodon) har en rödlistad art noterats.



PLANDEL

Skötsel och förvaltning av naturreservatets naturvärden

Naturreservatet har delats in i tre skötselområden (A-C) där den långsiktiga förvaltningen av områdets naturvärden skiljer sig åt.



Skötselområde A (båda bilderna)



Skötselområde A – Lövrik grandominerad kalkbarrskog, 31 hektar

Beskrivning

Skötselområde A utgörs av cirka 29,5 hektar lövrik grandominerad kalkbarrskog. Resterande 1,5 hektar består av ett litet rikkärr på 0,5 hektar och en kraftledningsgata på 1,0 hektar. På torrare mark och i områdets kantzoner kan tallbestånd dominera. En stor del av skogen är relativt ung, cirka 130 år, och har mestadels uppkommit efter brand. Här och var förekommer täta bestånd av likåldrig, men äldre gran med klena dimensioner, så kallad stavagranskog. Stora delar av skogen är dock olikåldrig och flerskiktad och har i örtrika delar hög tillväxt. Frihuggning av ytor för betning har förmodligen förekommit då skogen är mycket tydligt betespräglad. Grova stubbar i området vittnar också om relativt omfattande plockhuggning. I hela området förekommer dock äldre och grövre träd av tall och gran. Lövbestånden är också relativt unga, men även här finns äldre och grova träd av asp, sälg och björk spridda i området. Särskilt i den norra delen finns det gott om sälg. Död ved i olika former, av både barr- och lövträd, finns i området och fläckvis mycket rikligt.

Det som gör området särskilt intressant är den mycket rikliga förekomsten av kalkgynnade marksvampar.

Bevarandemål

Skötselområdets struktur och sammansättning ska präglas av intern dynamik med förutsättningar för en kontinuerligt ökande förekomst av stående eller liggande döda träd i olika åldrar och nedbrytningsstadier, samt de vedlevande mossor, lavar, svampar och insekter som är knutna till denna livsmiljö. Det ska under överskådlig framtid finnas en åldersspridning för att säkerställa kommande lövsuccessioner av gamla och grova lövträd. Kalkbarrskogen ska ha fortsatt naturlig hydrologi och kontinuitet av gamla träd, samt dess förekomst av kalkgynnade marksvampar, kärlväxter, insekter och snäckor. Kalkbarrskogen ska ha luckig struktur med ljusöppna partier och med ett mosstäck som ej är för tjockt. Skogen i området ska ha vara grandominerad, men med ökande inslag av löv och tall. Rikkärr, öppna och trädklädda, ska präglas av intern dynamik, men kan vara påverkade av extensivt bete. Vid underhållsåtgärder i kraftledningsgatan lämnas så mycket stående död ved som är möjligt.

Målarealer för skötselområdets naturtyper

Naturtyp	Areal år 2017 (ha)	Målareal (ha)
Lövrik grandominerad kalkbarrskog	29,5	29,5
Rikkärr	0,5	0,5
Kraftledningsgata	1,0	1,0

Skötselåtgärder

- Återupptag av extensivt skogsbete i hela området (inklusive blöta marker) med de anordningar och åtgärder som behövs, om det ur praktiska och biologiska aspekter bedöms som lämpligt. Grupper med tätare trädbestånd lämnas för fri utveckling.
- Selektiv plockhuggning av gran i alla åldrar på torr till frisk mark för att skapa gleshet och luckor för att utveckla livsmiljön för kalkgynnade marksvampar. Kapade träd dras ihop i

högar och lämnas i naturreservatet, men inte så att hinder för betesdjur uppstår. En luckig struktur på lämpliga ställen gynnar grästillsväxt och ökar möjligheterna för önskat extensivt skogsbete, samt gynnar förekomst av särskilda artgrupper, främst marksvampar. Områden med täta trädbestånd och hög dödlighet lämnas för fri utveckling för att gynna andra artgrupper. Inga åtgärder görs i rena granbestånd eller i bestånd där granen dominerar kraftigt.

- Selektiv ringbarkning av gran görs i utvalda trädbestånd för att gynna löv och tall och för att skapa stående död ved.
- Naturvårdsbränning i form av småskalig, fläckvis bränning för att minska risets utbredning och mosstäckets tjocklek och därmed gynna livsmiljön för kalkgynnade marksvampar.
- Försiktig, manuell markberedning för att minska risets utbredning och mosstäckets tjocklek och därmed gynna livsmiljön för kalkgynnade marksvampar. En form av försiktig, manuell markberedning kan exempelvis vara krattning och samtidigt slita upp ris och röja bort buskar.
- En särskild artinventering görs med avseende på marksvampar och hotade arter på lövträd för att kunna välja ut områden och trädbestånd med särskilda behov av skötselåtgärder.

Följande, ej prioriterad åtgärd, ska vara möjlig att genomföra i skötselområdet:

- Vid underhåll av kraftledningsgatan lämnas så mycket stående död ved som är möjligt. Vid breddning av kraftledningsgatan görs högstubbar, så höga som möjligt. Kapade trädtoppar dras ihop i högar så att stora delar av trädtoppen hamnar ovan marken. Om risken för angrepp av granbarkborre är stor kan avbarkning av trädtopparna göras.

Skötselområde B – Yngre tallskog, 3,7 hektar

Beskrivning

Skötselområde B utgörs av likåldrig, cirka 130-årig tallskog med mycket litet inslag av gran och lövträd. Området är idag att betrakta som mestadels arronderingsmark utan några större naturvärden, men kan efter skötselåtgärder bli en intressant utvecklingsmark för tall- och lövsuccessioner.

Bevarandemål

Äldre brandpräglad tallskog med nya successioner av tall och löv.

Målarealer för skötselområdets naturtyper.

Naturtyp	Areal år 2017 (ha)	Målareal (ha)
Yngre tallskog	3,7	0
Äldre brandpräglad tallskog med nya tall- och lövsuccessioner	0	3,7

Skötselåtgärder

- Naturvårdsbränning.



Skötselområde C – Föryngringsyta med ungskog av löv och gran, 5,7 hektar

Skötselområdet utgörs av en föryngringsyta med ungskog av gran, björk, asp, sälg och rönn. Området är idag skyddszon för skötselområde A, men också utvecklingsmark med kommande lövsuccessioner för den äldre lövskogen i skötselområde A. Område C kommer senare att ingå i skötselområde A. Spridda trädbestånd och enstaka träd av äldre gran, tall och löv, som finns i området idag, lämnas utan skötselåtgärd.

Bevarandemål

Skötselområdet ska domineras av äldre lövskog med god förekomst av gamla och grova lövträd och stående och liggande död ved av lövträd. Äldre tall- och granbestånd ska ha fortsatt kontinuitet av gamla träd och stående och liggande död ved.

Målarealer för skötselområdets naturtyper.

Naturtyp	Areal år 2017 (ha)	Målareal (ha)
Föryngringsyta med ungskog av löv och gran	5,7	0
Äldre lövskog med inslag av äldre tall- och granbestånd	0	5,7

Skötselåtgärder

- Røjning av konkurrerande yngre gran och sedan selektivt röja fram huvudstammar av björk, asp, sälg och rönn. Selektiv gallring görs för att gynna utvalda lövträd.
- Stängsling görs för att undvika bete tills lövträden nått betesfri höjd. Vid stängsling är flera mindre områden att föredra än ett enda stort område.

Skötsel och förvaltning av naturreservatets friluftslivsvärden

Loke är ett förhållandevis okänt utflyktsmål. Området nyttjas så vitt länsstyrelsen känner till endast i begränsad omfattning för jakt och utflykter. Genom att området nu ges naturreservatsstatus kommer områdets höga natur- och friluftslivsvärden bli mer kända.

Bevarandemål

Vid naturreservatets gräns ska det finnas god information om naturreservatets naturvärden, samt om de bestämmelser som gäller för naturreservatet.

Skötselåtgärder

- Informationstavla för naturreservatet sätts upp vid naturreservatets gräns, inne i reservatet
- En parkeringsplats görs iordning, vid behov, vid vägen, men inne i reservatet.

Utmärkning av naturreservatets gräns

Naturreservatet skall utmärkas i fält enligt Naturvårdsverkets anvisningar.



Sammanfattning och prioritering av planerade skötselåtgärder

Skötselområde	Skötselåtgärder	Prio	När	Frekvens
Hela naturreservatet	Markering av naturreservatets gränser	1	Inom 2 år	Återkommande vid behov
A	Extensivt skogsbeta	2	Inom 5 år	Regelbundet, men med intervaller
A	Särskild artinventering görs med avseende på marksvampar och hotade arter på lövträd	1	Inom 5 år	Återkommande vid behov
A	Selektiv plockhuggning av gran i alla åldrar för att skapa gleshet och luckor	1	Inom 5 år	Återkommande vid behov
A	Selektiv ringbarkning av gran för att gynna löv och tall och för att skapa stående död ved	1	Inom 5 år	Återkommande vid behov
A	Naturvårdsbränning i form av fläckvis bränning	1	Inom 5 år	Återkommande vid behov
A	Försiktig manuell markberedning – markstörning	1	Inom 5 år	Återkommande vid behov
B	Naturvårdsbränning i tallbestånd	1	Inom 5 år	Återkommande vid behov
C	Röjning av konkurrerande gran och selektiv gallring av löv	1	Inom 5 år	Återkommande vid behov
C	Stängsling av lövområden	1	Inom 5 år	Återkommande vid behov
Friluftsliv	Uppsättning av informationsskylt	1	Inom 2 år	En gång
Friluftsliv	Anläggning av P-plats	2	Vid behov	En gång

Övriga uppgifter

Uppföljning

En uppföljning av beskrivna bevarandemål ska ske för varje skötselområde för bedömning av områdets bevarandetilstånd. Uppföljningsarbetet anges och utförs av Länsstyrelsen eller av denne enligt skrivna avtal utsedd uppdragstagare. Resultat från kommande uppföljning av bevarandestatusen kan eventuellt påkalla en revidering av skötselplan och målindikatorer. Målindikatorer för uppföljning av bevarandemålen för naturreservatets skötselområden anges i ett särskilt dokument kallat uppföljningsplan och beslutas om separat.



Tillsyn

Länsstyrelsen ansvarar för fortlöpande tillsyn av att naturreservatets föreskrifter efterlevs.

Finansiering av naturvårdsförvaltningen

Naturvårdsförvaltningen bekostas av Naturvårdsverket genom skötselanslag för biotopvårdande åtgärder, utmärkning av reservatets gränser, områdestillsyn samt löpande underhåll.

Källförteckning

Tryckta källor

Lundqvist, J, 1969: Jordartskarta över Jämtlands län, skala 1:200 000. Sveriges geologiska undersökning, serie nr: Ca 45

Lundqvist T, 1984: Karta över berggrunden i Jämtlands län utom förevarande Fjällsjö k:n, skala 1:200 000. Sveriges geologiska undersökning, serie nr Ba 31.

Naturvårdsverket 2006. Åtgärdsprogram för bevarande av rödlistade fjälltaggsvampar. Naturvårdsverket Rapport 5609.

Naturvårdsverket 2008. Planering av naturreservat – vägledning för beskrivning, indelning och avgränsning. Naturvårdsverkets Rapport 5788.

Naturvårdsverket 2008. Åtgärdsprogram för björklevande skalbaggar på björk i Norrland. Naturvårdsverket rapport 5843.

Naturvårdsverket 2009. Åtgärdsprogram för kalktallskogar 2009-2013. Naturvårdsverket rapport 5967.

Naturvårdsverket 2010. Uppföljning av skyddade områden i Sverige. Riktlinjer för uppföljning av friluftsliv, naturtyper och arter på områdesnivå. Naturvårdsverkets Rapport 6379.

Naturvårdsverket 2010. Åtgärdsprogram för hotade arter på asp i Norrland. Naturvårdsverket rapport 6393.

Naturvårdsverket 2013. Åtgärdsprogram för skalbaggar på nyligen död tall. Naturvårdsverket rapport 6599.

Naturvårdsverket 2013. Åtgärdsprogram för skalbaggar på äldre död tallved. Naturvårdsverket rapport 6629.

Naturvårdsverket 2013. Förvaltning av skogar och andra trädbärande marker i skyddade områden. Naturvårdsverket Rapport 6561.

Naturvårdsverket och Skogsstyrelsen 2005, reviderad 2017. Nationell strategi för formellt skydd skog.

Skogsstyrelsen 2014. Signalarter. Indikatorer på skyddsvärd skog. Flora över kryptogamer.

Sveriges Geologiska Undersökning 1984. Karta över berggrunden i Jämtlands län utom förevarande Fjällsjö k:n.

Östersunds kommun 1991. Översiktsplan för Östersunds kommun.

Östersunds kommun 1996. Naturvårdsplan för Östersunds kommun.

Östersunds kommun 2011. Vindkraft i Östersunds kommun. Tillägg till Översiktsplan.

Östersunds kommun 2014. Översiktsplan 2040.



Länsstyrelsen
Jämtlands län

Källor på internet

Artdatabanken och Naturvårdsverket. Artportalen. www.artportalen.se.
Naturvårdsverket. Vägledning för svenska naturtyper och arter i EU:s naturvårdsdirektiv. www.naturvardsverket.se/Stod-i-miljoarbetet/Vagledning-amnesvis/Natura-2000/.
Naturvårdsverket. Vägledning för arbetet med att bilda naturreservat. <http://naturvardsverket.se/sv/Stod-i-miljoarbetet/Vagledning/Skyddade-omraden/Process-att-bilda-naturreservat/#planera>
Riksantikvarieämbetet. Fornminnesregistret. Forsök www.raa.se/cms/fornsok/start.html.
Sametinget. Underlag för planer. www.sametinget.se/8382 Kartor över Riksintresse, strategiska platser och årstidsland för Jijnjevaerie, Jovnevaerie och Raedtievaerie.
Skogsstyrelsen. Nyckelbiotoper och objekt med naturvärden. Skogsdataportalen <http://skogsdataportalen.skogsstyrelsen.se/Skogsdataportalen/>
Skogsstyrelsen. Signalarter. www.skogsstyrelsen.se/Myndigheten/Skog-och-miljo/Biologisk-mangfald/Signalarter/
Sveriges lantbruksuniversitet (SLU). Rödlistade arter i Sverige. www.artfakta.se.

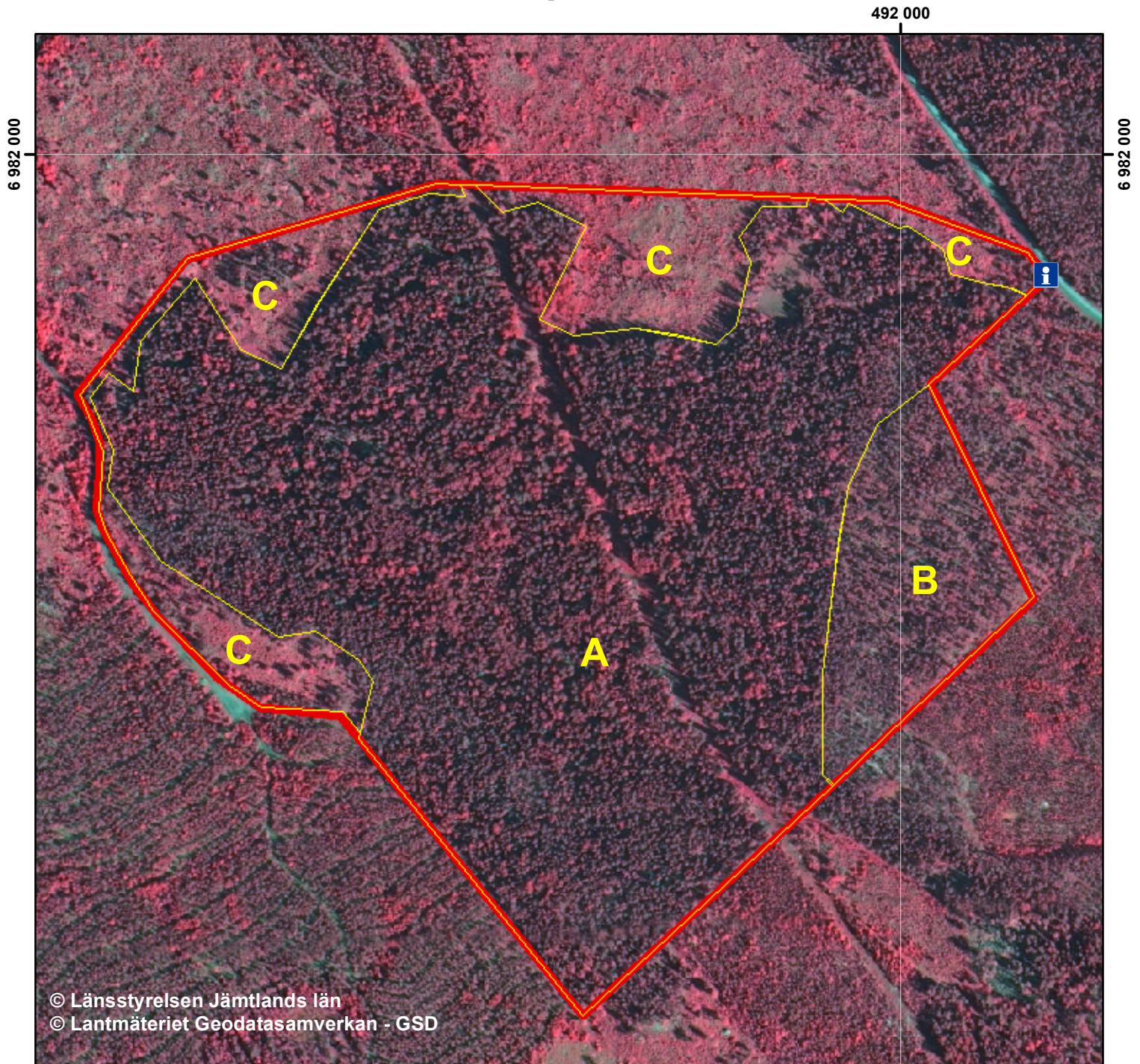
Ej tryckta källor

Berggrundsdata över Jämtlands län, hämtad från SGUs berggrundsdatabas 2014-01-01. © Sveriges geologiska undersökning (SGU)
Jordartsdata över Jämtlands län, hämtad från SGUs jorddatabas 2014-01-01. © Sveriges geologiska undersökning (SGU)
Länsstyrelsen i Jämtlands län. Riksintresse för naturvård.
Länsstyrelsen i Jämtlands län. Länsstyrelsens artdatabas.
Länsstyrelsen i Jämtlands län. Länsstyrelsen naturvärdesinventeringar.

Foton: Carl-Johan Wikström. Länsstyrelsen Jämtlands län



Naturreseptatet Loke Skötselplankarta

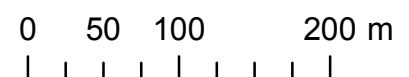


Teckenförklaring

- Informationstavla och P-plats
- Naturreseptatets gräns

Skötselområden

- A - Skogsbete / Fläckvis bränning / Selektiva skötselåtgärder / Lövrik Kalkbarrskog
- B - Naturvårdsbränning / Tallområde
- C - Rövning m.m. / Lövrika föryngringsmarker



Skala 1:5 000



Artförteckning naturreservatet Loke

I artförteckningen nedan anges ett urval av naturvårdsarter funna i naturreservatet Loke. Naturvårdsarter definieras enligt ArtDatabanken som fridlysta arter, nyckelararter, rödlistade arter, ansvarsarter, typiska arter och signalarter. Observera att, förutom marksvampar, har ej någon systematisk artinventering gjorts.

Förklaring till kolumnen ”Typ”:

- Hotkategorier enligt Svenska Röda listan 2015: EN- starkt hotad, VU- sårbar, NT- nära hotad.
- ÅGP - Arten ingår i ett Åtgärdsprogram för hotade arter.
- S - Arten är en signalart enligt Skogsstyrelsen
- N2 - Arten ingår i Natura 2000 fågeldirektivet
- F - Fridlyst eller skyddad av artskyddsförordningen

Vetenskapligt namn	Svenskt namn	Typ	Kalkindikator	Kommentarer
Kärlväxter				
<i>Actaea spicata</i>	Svart trolldruva	S	X	
<i>Aconitum lycoctonum ssp. septentrionale</i>	Nordisk stormhatt	S	(X)	Finns även på icke-kalkmark
<i>Carex digitata</i>	Vispstarr		X	Kalkindikator - torr mark
<i>Carex lepidocapa subsp. jemtlandica</i>	Jämtstarr		X	Rikkärr
<i>Coeloglossum viride</i>	Grönkulla	S, F	X	
<i>Convallaria majalis</i>	Liljekonvalj		(X)	Finns även på icke-kalkmark
<i>Crepis paludosa</i>	Kärrfibbla	S		
<i>Cypripedium calceolus</i>	Guckusko	S, F	X	
<i>Cystopteris montana</i>	Finbräken	S	X	
<i>Dactylorhiza maculata subsp. fuchsii</i>	Skogsnycklar	S	X	
<i>Daphne mezereum</i>	Tibast	S	X	
<i>Equisetum scirpoides</i>	Trådfräken	S	X	
<i>Equisetum variegatum</i>	Smalfräken		X	
<i>Eriophorum latifolium</i>	Gräsull	S	X	Rikkärr
<i>Goodyera repens</i>	Knärot	S, NT, F		Spridd i området
<i>Gymnadena conopsea</i>	Brudsporre	F	X	Vid rikkärr
<i>Hepatica nobilis</i>	Blåsippa	S	X	
<i>Heracleum sphondylium subsp. sibiricum</i>	Sibirisk björnloka	S	X	
<i>Lathyrus vernus</i>	Vårärt	S	X	
<i>Listera ovata</i>	Tvåblad	S, F	X	
<i>Lonicera xylosteum</i>	Skogstry		X	



<i>Paris quadrifolia</i>	Ormbär	S	(X)	Finns även på icke-kalkmark
<i>Polygonatum verticillatum</i>	Kransrams	S	X	
<i>Ribes alpinum</i>	Måbär		X	
<i>Rosa majalis</i>	Kanelros		X	
<i>Vicia sylvatica</i>	Skogsvicker		X	
<i>Viola mirabilis</i>	Underviol	S	X	
Mossor				
<i>Campylium stellatum</i>	Guldspärmossa		X	Rikkärr
<i>Mnium stellare</i>	Blek stjärnmossa	S		Trädstambas
<i>Neckera oligocarpa</i>	Nordlig fjädermossa	S		Lodytor, klippa
<i>Rhytidiadelphus triquetrus</i>	Kranshakmossa		X*	*Om riklig förekomst
<i>Scorpidium scorpioides</i>	Korvskorpionmossa		X	Rikkärr
<i>Sphagnum warnstorffii</i>	Purpurvitmossa		X	Rikkärr
<i>Tortella tortuosa</i>	Kruskalkmossa		X	Lodytor, klippa
<i>Tomentypnum nitens</i>	Gyllenmossa		X	Rikkärr
<i>Sphagnum warnstorffii</i>	Purpurvitmossa		X	Rikkärr
Marksvampar				
<i>Cantharellus lutescens</i>	Rödgul trumpetsvamp	NT	X	Gran, skogskant vid rikkärr
<i>Clavariadelphus truncatus</i>	Flattoppad klubbsvamp	S, NT	X	
<i>Cortinarius barbaricus</i>	Blåfotad fagerspindling	VU		
<i>Cortinarius barbarorum</i>		NT		
<i>Cortinarius caesiostramineus</i>	Blekspindling	NT		
<i>Cortinarius cupreorufus</i>	Kopparspindling	VU		
<i>Cortinarius napus</i>	Rovspindling	NT		
<i>Cortinarius percomus</i>	Kryddspindling	S		
<i>Cortinarius piceae</i>	Barrskogs-fagerspindling	S	X	
<i>Cortinarius russeoides</i>	Odörspindling	NT		Troligen ej Odörspindling med namnet <i>Cortinarius mussivus</i>
<i>Cortinarius varius</i>	Klubbspindling	S		
<i>Hydnellum aurantiacum</i>	Orange taggsvamp	S, NT		
<i>Hydnellum auratile</i>	Brandtaggsvamp	S, VU		
<i>Hydnellum caeruleum</i>	Blå taggsvamp	NT		
<i>Hydnellum ferrugineum</i>	Dropptaggsvamp	S		
<i>Hydnellum mirabile</i>	Raggtaggsvamp	EN		1:a fynd i Jämtland 2014
<i>Hygrophorus atramentosus</i>	Streckvaxskivling	VU		Mycket sällsynt
<i>Hygrophorus discoideus</i>	Diskvaxskivling	S		
<i>Hygrophorus erubescens</i>	Besk vaxskivling	S		
<i>Hygrophorus karstenii</i>	Äggvaxskivling	S, NT		
<i>Hygrophorus purpurascens</i>	Slöjvaxskivling	EN		



<i>Lactarius scrobiculatus</i>	Svavelriska	S		
<i>Lactarius zonarioides</i>	Granriska	S		
<i>Phellodon niger</i>	Svart taggsvamp	NT		
<i>Russula olivobrunnea</i>	Olivbrun kremla	VU		
<i>Russula queletii</i>	Krusbärskremla		X	
<i>Ramaria flava s.lat.</i>	Gul fingersvamp	S		Kollektivtaxon
<i>Ramaria karstenii</i>	”Taggfingersvamp”	NT	X	
<i>Ramaria testaceoflava</i>	Gultoppig fingersvamp	NT		
<i>Sarcodon imbricatus/squamosus</i>	Fjällig taggsvamp /motaggsvamp	NT		
Vedsvampar				
<i>Haploporus odoros</i>	Doftticka	S, VU		Flera sälgar
<i>Hericium coralloides</i>	Koralltaggsvamp	S, NT		Aspved
<i>Junghuhnia luteoalba</i>	Gulporing			Tallved, tidigare rödlistad
<i>Onnia leporina</i>	Harticka	S, NT		
<i>Phellinus chrysoloma</i>	Granticka	S, NT		
<i>Phellinus ferrugineofuscus</i>	Ullticka	S, NT		
<i>Phellinus nigrolimitatus</i>	Gränsticka	S, NT		
<i>Phellinus populicola</i>	Stor aspticka	S, NT		Aspved
<i>Phellinus viticola</i>	Vedticka	S		
Lavar				
<i>Alectoria sarmentosa</i>	Garnlav	S, NT		
<i>Chaenotheca laevigata</i>	Nordlig nållav	S, NT		
<i>Collema furfuraceum</i>	Stiftgelelav	S, NT		På aspstam
<i>Lobaria pulmonaria</i>	Lunglav	S, NT		Spridd i området
<i>Lobaria scrobiculata</i>	Skrovellav	S, NT		
<i>Schismatomma pericleum</i>	Rosa skärelav	S, NT		Sälg
<i>Scytinium teretiusculum</i>	Dvärgtufs	S		Aspstam
Fåglar				
<i>Picoides tridactylus</i>	Tretåiga hackspett	NT, N2		Spår på granstam