



## Beslut

Datum  
2017-10-23

Dnr (anges vid skriftväxling)  
511-4844-2014

Dossiérnr  
NVR2046670

## Beslut för bildande av naturreservatet Näxåsen

### Uppgifter om naturreservatet

Naturreservatets namn: Näxåsen  
NVR-id: 2046670  
Kommun: Strömsund  
Län: Jämtland  
Fastighetskartan: Draganäset 71F1bS, Gärdnäs 71F1bN  
Lägesbeskrivning: 16,5 km söder om Lidsjöberg, på östra sidan om Ströms vattudal  
Centrumkoordinater: N: 7114325 E: 514412 (SWEREF99 TM)  
Fastighet: Del av Näxåsen 1:25  
Ägare: Enskild markägare  
Förvaltare: Länsstyrelsen Jämtlands län  
Totalareal: 56,4 hektar varav 53,5 hektar produktiv skogsmark





## Innehållsförteckning

|   |           |
|---|-----------|
| <b>Länsstyrelsens beslut .....</b>        | <b>3</b>  |
| <b>Syftet med naturreservatet .....</b>   | <b>3</b>  |
| <b>Skälen för beslutet .....</b>          | <b>3</b>  |
| <b>Beskrivning av området .....</b>       | <b>3</b>  |
| <b>Föreskrifter .....</b>                 | <b>4</b>  |
| <b>Föreskrifter .....</b>                 | <b>4</b>  |
| <b>Skötselplan.....</b>                   | <b>6</b>  |
| <b>Redogörelse för ärendet .....</b>      | <b>6</b>  |
| Ärendets beredning .....                  | 6         |
| Synpunkter på förslaget till beslut ..... | 7         |
| <b>Länsstyrelsens bedömning .....</b>     | <b>7</b>  |
| Förenlighet med andra intressen .....     | 7         |
| Konsekvensutredning.....                  | 8         |
| <b>Upplýsningar .....</b>                 | <b>8</b>  |
| <b>Bilagor.....</b>                       | <b>10</b> |

## Länstyrelsens beslut

Länstyrelsen förklarar med stöd av 7 kap. 4 § miljöbalken det område som utmärks på bifogad karta, bilaga 1, som naturreservat.

Beslutet riktar sig till var och en, fastighetsägare och innehavare av särskild rätt, vars rättigheter att använda mark- och vattenområden berörs inom reservatsområdet.

Naturreservatets namn ska vara **Näxåsen**

## Syftet med naturreservatet

Syftet med naturreservatet är att bevara biologisk mångfald och värdefulla naturmiljöer i en naturskog av orörd karaktär. Syftet är också att inom ramen för bevarandet av biologisk mångfald och naturmiljöer tillgodose behovet av områden för friluftslivet.

Syftet ska uppnås genom att naturskog och övriga naturmiljöer med dess flora och fauna utvecklas fritt. För att underlätta allmänhetens friluftsliv ska åtgärder för att gynna friluftslivet kunna vidtas.

## Skälen för beslutet

Naturreservatets prioriterade bevarandevärden och därmed skälen för beslutet är:

- Naturskog med riklig förekomst av gamla träd.
- Intern beståndsdynamik, inklusive kontinuitet av död ved i olika nedbrytningsgrader.
- Naturlig hydrologi.
- Vedlevande mossor, lavar, svampar och insekter.

## Beskrivning av området

Naturreservatet Näxåsen är beläget cirka 5 mil norr om Strömsund och 2 mil norr om Äspnäs. Naturreservatet är cirka 57 hektar stort och består av barr-naturskog. I naturreservatet förekommer granar som draperas av hänglavar. Genomgående är förekomsten av död ved god. Här finns både liggande och stående döda träd i varierande grovlekar och nedbrytningsstadier och vilka utgör livsmiljö för flera rödlistade arter. I sydost finns ett område med vindfällan efter stormarna 2013.

Lövinslaget är sparsamt men här och var förekommer en del asp, några gamla och grova. Det finns även en del asplågor. Gamla sälgar förekommer spritt i området och dessa är ofta bevuxna med lunglav (*Lobaria pulmonaria*). Utöver sälgen kan man även finna glashjörk och en och annan tall. Det går tre bäckar genom området som omges av fuktstråk med örtrikt inslag.

Det finns gamla spår efter plockhuggning. Gamla tallhögstubbar i naturreservatet vittnar om tidigare bränder.

En mer utförlig beskrivning av naturreservatet finns i skötselplanen, bilaga 4.

## Föreskrifter

### Föreskrifter

För att uppnå syftet med naturreservatet beslutar Länsstyrelsen med stöd av 7 kap. 5, 6 och 30 §§ miljöbalken samt 3, 21 och 22 §§ förordningen om områdesskydd enligt miljöbalken m. m. att nedan angivna föreskrifter skall gälla i naturreservatet.

### **A. Föreskrifter med stöd av 7 kap. 5 § i miljöbalken om inskränkningar i rätten att använda mark- och vattenområden**

Utöver föreskrifter och förbud enligt andra lagar är det förbjudet att inom naturreservatet:

1. uppföra byggnad eller annan anläggning, till exempel vindkraftverk, mast, antenn, luft- eller markledning, bro, spång eller jaktorn,
2. utöka eller förändra befintlig byggnad eller anläggning,
3. sätta upp tavla, plakat, skylt, göra inskrift eller liknande,
4. anordna upplag, utföra fyllning eller tippning, spränga, schakta, borra, gräva, markbereda, utföra någon annan typ av markbearbetning eller bedriva täkt av något slag,
5. anlägga väg, skoterled, uppställningsplats för fordon, eller liknande anläggningar,
6. framföra motordrivet fordon i terräng,
7. dika, kulvertera dike, dämna, eller utföra annan åtgärd som påverkar områdets naturgivna hydrologiska förhållande,
8. utföra skogsvårds- eller skogsskötselåtgärder, eller på annat sätt fälla eller skada träd och buskar, samt flytta eller upparbeta stående och liggande döda träd eller delar av träd,
9. införa för området främmande växt- eller djurart,



10. använda kemiska eller biologiska bekämpningsmedel, tillföra kalk eller andra växtnäringssämnen,
11. placera ut saltstenar i anslutning till källor och fuktig-blöt mark.

Utän Länsstyrelsens tillstånd är det förbjudet att:

12. dikesrensa.

### **B. Föreskrifter med stöd av 7 kap. 6 § miljöbalken om skyldighet att tåla visst intrång**

Markägare och innehavare av särskild rätt till marken förpliktats tåla att följande anordningar utförs och åtgärder vidtas för att tillgodose ändamålet med naturreservatet:

1. utmärkning av naturreservatets yttergränser enligt gällande anvisning,
2. uppsättning av informationstavla vid plats som markeras på karta, bilaga 1.
3. undersökning och dokumentation av mark, vegetation samt växt- och djurliv i uppföljningssyfte.

### **C. Ordningsföreskrifter med stöd av 7 kap. 30 § miljöbalken om rätten att färdas och vistas samt om ordningen i övrigt inom naturreservatet**

Utöver vad som annars gäller i lagar och författningar är det förbjudet att inom naturreservatet:

1. klättra i boträd, uppehålla sig nära rovfågelbo, lya eller gryt, samla in djur eller på annat sätt medvetet skada eller störa djurlivet,
2. plocka och samla in arter av olika slag, med undantag av bär och matsvamp,
3. göra åverkan på mark, block, växtlighet, torrträd eller annan död ved,
4. elda, annat än med medhavd ved, samt
5. framföra motordrivet fordon i terräng.

#### *Undantag från föreskrifterna*

Föreskrifterna ovan skall inte utgöra hinder för:

- a) förvaltaren av naturreservatet, eller den som förvaltaren uppdrar åt, att vidta de åtgärder som behövs för att tillgodose syftet med naturreservatet och som framgår av föreskrifterna under B ovan,



- b) att bedriva renskötsel i enlighet med rennäringslagen (1971:437) eller framföra motordrivet fordon vid renskötsel enligt undantag i terrängkörningsförordningen (1978:594),
- c) att framföra motordrivet fordon i räddningstjänst och vid sjukfall,
- d) statliga tjänstemän att framföra motordrivet fordon i tjänsteärende,
- e) jakt och fiske,
- f) underhåll av befintligt jaktorn eller att på samma plats ersätta ett gammalt jaktorn med ett nytt,
- g) att transportera fälld björn, älg, hjort eller vildsvin med lättare (<400 kg) fordon,
- h) markägare och innehavare av särskild rätt att använda terrängskoter på väl snötäckt mark i samband med tillsyn och annat nyttjande av marken (inklusive vid uttransport av fällt vilt),
- i) röjning av buskar och mindre träd i syfte att upprätthålla befintliga siktgator vid älgpass,
- j) normalt underhåll av befintlig skogsbilväg som markeras på karta, bilaga 1, vad som menas med normalt underhåll framgår i bilaga 3.

### Skötselplan

Länstyrelsen fastställer i enlighet med 3 § förordningen (1998:1252) om områdesskydd enligt miljöbalken m.m. bifogad skötselplan, bilaga 4, för naturreservatets långsiktiga vård.

### Redogörelse för ärendet

#### Ärendets beredning

Skogsstyrelsen registrerade 48,6 hektar av området som ingår i naturreservatet som nyckelbiotop under 2011. Länstyrelsen beslöt att föreslå Näxåsen som naturreservat och kompletterande inventering gjordes. Efter godkännande från Naturvårdsverket kontaktades markägarna och informerades om planerna att bilda naturreservat. Efter dialog med markägare kunde Lantmäteriet påbörja uppdraget att mäta in områdets gränser. Inmätningen var klar 2015.

Uppdragen att värdera objektet och sköta förhandlingen har utförts av en auktoriserad konsultfirma. Värderingen slutfördes 2015 och förhandlingen avslutades 2016, då alla avtal om intrångsersättning med berörda markägare var klara.

Under 2017 tog Länstyrelsen fram ett förslag till beslut om naturreservat. Markägare, ägare av särskild rätt inom området, berörda

samebyar samt ett flertal berörda myndigheter och intresseorganisationer fick möjlighet att yttra sig över förslaget.

### **Synpunkter på förslaget till beslut**

Länstyrelsen har mottagit sammanlagt fyra yttranden, varav tre utan erinran.

Sametinget anser att det i syftet ska tilläggas att behovet av områden för den samiska kulturen ska tillgodoses inom ramen för bevarande av biologisk mångfald och naturmiljöer. Länstyrelsen kan inte bemöta detta då ett område kan förklaras som naturreservat enbart i syfte att bevara biologisk mångfald, vårda och bevara värdefulla naturmiljöer eller tillgodose behov av områden för friluftslivet (7 kap. 4 § miljöbalken).

Vidare bedömer Länstyrelsen att föreskrifterna inte utgör hinder för samisk markanvändning. Renskötsel ska därmed fortsatt kunna bedrivas inom naturreservatet.

### **Länstyrelsens bedömning**

Näxåsen utgör ett från naturvårdssynpunkt mycket värdefullt naturskogsområde som hyser en stor mångfald av växt- och djurarter som är knutna till denna miljö. För att områdets värden ska bestå, behöver området undantas från skogsproduktion och annan exploatering som innebär att områdets naturvärden påtagligt skulle kunna skadas. Länstyrelsen har bedömt att området därför bör förklaras som naturreservat.

Beslutet om naturreservat följer gällande riktlinjer för prioritering av naturreservatsskydd och Sveriges internationella åtaganden om skydd av den biologiska mångfalden, samt Sveriges miljökvalitetsmål. Länstyrelsen bedömer att beslutet bidrar till att uppfylla miljökvalitetsmålen *Levande skogar* samt *Ett rikt växt och djurliv*.

### **Förenlighet med andra intressen**

Nästan hela naturreservatet är registrerat som nyckelbiotop av Skogsstyrelsen.

Området där naturreservatet är beläget ligger inom ett icke gränsbestämt område av vinterbetesmarker för rennäringen och nyttjas av Ohredahke-, Jijnjjevaerie- och Raedtievaerie samebyar. Något väster om naturreservatet, längs Ströms vattudal finns ett riksintresse för rennäringen i form av en flyttled.

Gällande översiktsplan för Strömsunds kommun antogs 2014. I översiktsplanen framgår det att reservatet gränsar till av kommunen utpekad sjö för vattenbruk, med tonvikt på fiskodling. I övrigt finns inga kommunala planer för området.

Länstyrelsen bedömer därmed att detta beslut är förenligt med en från allmän synpunkt lämplig användning av mark- och vattenresurserna samt med den för området gällande kommunala översiktsplanen. Vidare bedömer Länstyrelsen att inskränkningarna i enskilds rätt att använda mark eller vatten inte går längre än vad som krävs för att syftet med skyddet ska tillgodoses.

### **Konsekvensutredning**

I enlighet med vad som sägs i 4 och 5 §§ förordningen (2007:1244) om konsekvensutredning vid regelgivning, bedömer Länstyrelsen att föreskrifterna enligt 7 kap. 30 § miljöbalken innebär så begränsade kostnadsmässiga och andra konsekvenser att det saknas skäl för en konsekvensutredning av regelgivningen.

### **Upplysningar**

Föreskrifterna under C ovan, enligt 7 kap. 30 § miljöbalken om rätten att färdas, vistas och om ordningen i övrigt inom naturreservatet, gäller omedelbart, även om de överklagas.

Den som vill göra anspråk på ersättning eller kräva inlösen av fastighet ska väcka talan hos mark- och miljödomstolen mot staten inom ett år från det att beslutet på vilket anspråket grundas har vunnit laga kraft vid påföljd att rätten till ersättning eller inlösen annars går förlorad.

Detta beslut ska kungöras i länets författningssamling och i ortstidningarna Östersundsposten och Länstidningen.

Länstyrelsen i Jämtlands län är förvaltare av naturreservatet.

Länstyrelsen ska enligt 2 kap. 8 § miljötillsynsförordningen (2011:13) utöva operativ tillsyn över att naturreservatets föreskrifter följs. Enligt 29 kap. 2 och 2a §§ miljöbalken gäller bland annat att brott mot föreskrift som meddelats med stöd av 7 kap. miljöbalken kan medföra straffansvar. Har någon vidtagit åtgärd i strid mot meddelad föreskrift, kan Länstyrelsen enligt 26 kap. 9 och 14 §§ miljöbalken vid vite förelägga om rättelse.

Enligt 4 § skogsvårdslagen (1979:429) ska bestämmelser i denna lag eller med stöd av lagen meddelade föreskrifter inte tillämpas i den mån



vad där sägs strider mot föreskrifter för naturreservatet. Det innebär till exempel att eventuella vindfällen och stormskadad skog lämnas orörda.

Spontana bränder inom naturreservatets gränser bör släckas omedelbart.

Enligt 3 kap. 9 § lagen (2003:778) om skydd mot olyckor har, efter en eventuell brand, ägaren eller nyttjanderättshavaren ansvar för bevakning i den utsträckning som har beslutats av räddningsledaren efter avslutad räddningsinsats. Behövs bevakning med hänsyn till risken för ny brand men kommer bevakningen inte till stånd, får räddningsledaren utföra bevakningen på ägarens eller nyttjanderättshavarens bekostnad.

Länstyrelsen kan meddela dispens från föreskrifter om det finns särskilda skäl och om det är förenligt med förbudets eller föreskriftens syfte.

Utöver föreskrifterna för naturreservatet gäller också generella bestämmelser till skydd för naturmiljön och djurlivet, till exempel:

- hänsynsregler enligt 2 kap. 3§ miljöbalken,
- fridlysning av alla vilda fåglar och däggdjur samt deras ägg, ungar och bon enligt jaktlagen (1987:259). Vissa andra växt- och djurarter är fridlysta enligt 8 kap. miljöbalken och artskyddsförordningen (2007:845),
- hundhållning enligt 16§ i lagen (2007:1150) om tillsyn av hundar och katter,



Beslut i detta ärende har fattats av landshövding Jöran Hägglund. Vid den slutliga handläggningen av ärendet deltog även länsråd Susanna Löfgren, biträdande länsråd Bengt-Åke Strömquist, chef för områdesskydd och förvaltning Per Sander samt handläggare Caroline Westerlund, den sistnämnda föredragande.

Detta beslut har signerats elektroniskt och saknar därför underskrifter.

*Jöran Hägglund*  
(beslutande)

*Caroline Westerlund*  
(föredragande)

Beslutet godkänns av beslutande, föredragande tjänsteman och av samtliga deltagande, digitalt via beslutsfunktionen i ärendehanteringssystemet.

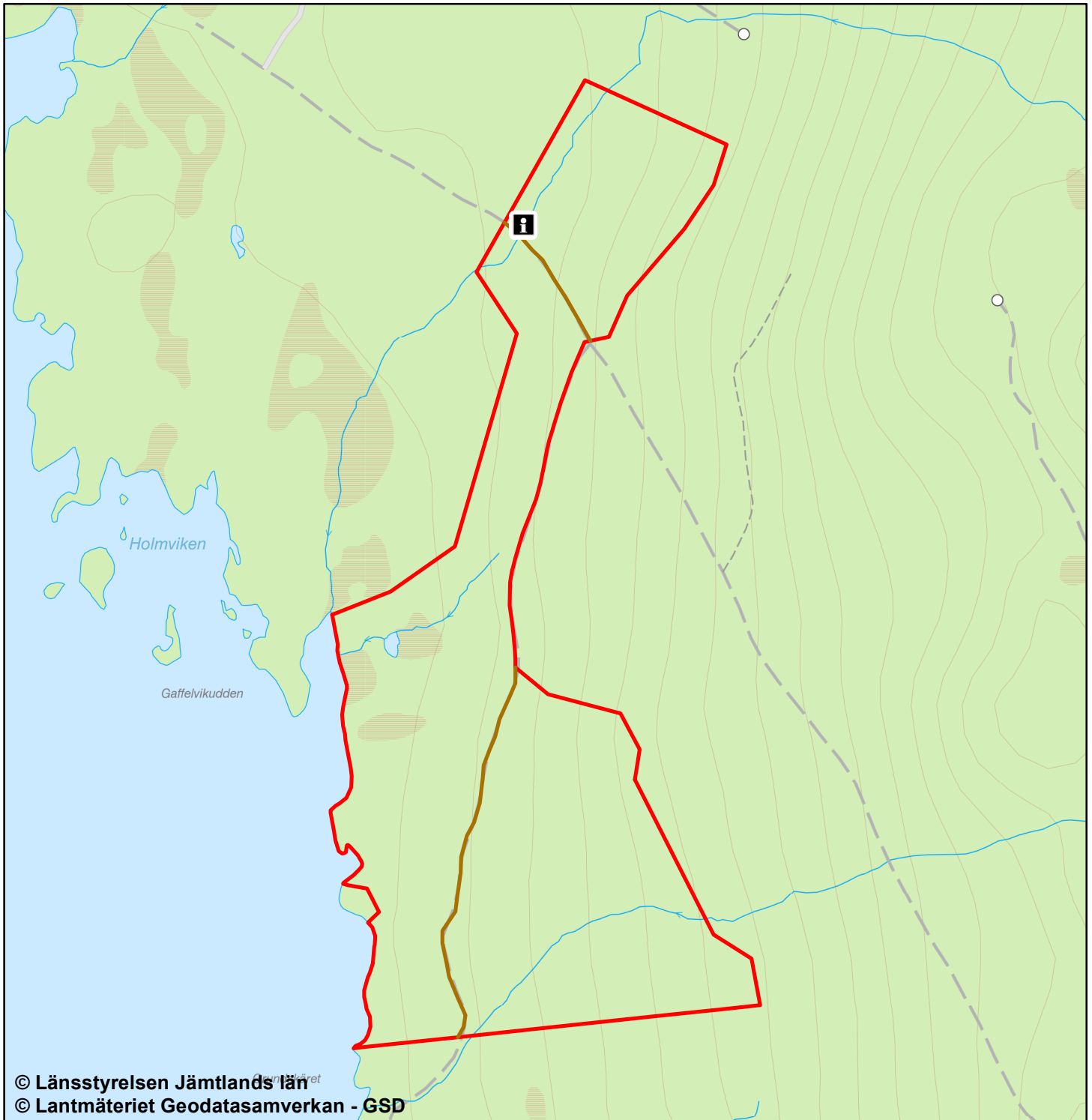
### **Bilagor**



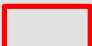
1. Beslutskarta
2. Översiktskarta
3. Underhåll av väg
4. Skötselplan
- 4a. Skötselplankarta

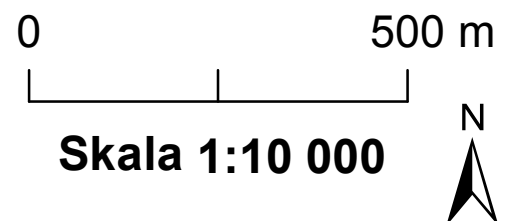


# Naturreseptat Näxåsen

## Beslutskarta



-  Informationstavla
-  Väg som får underhållas enligt undantag från föreskrifter
-  Gräns för naturreseptat

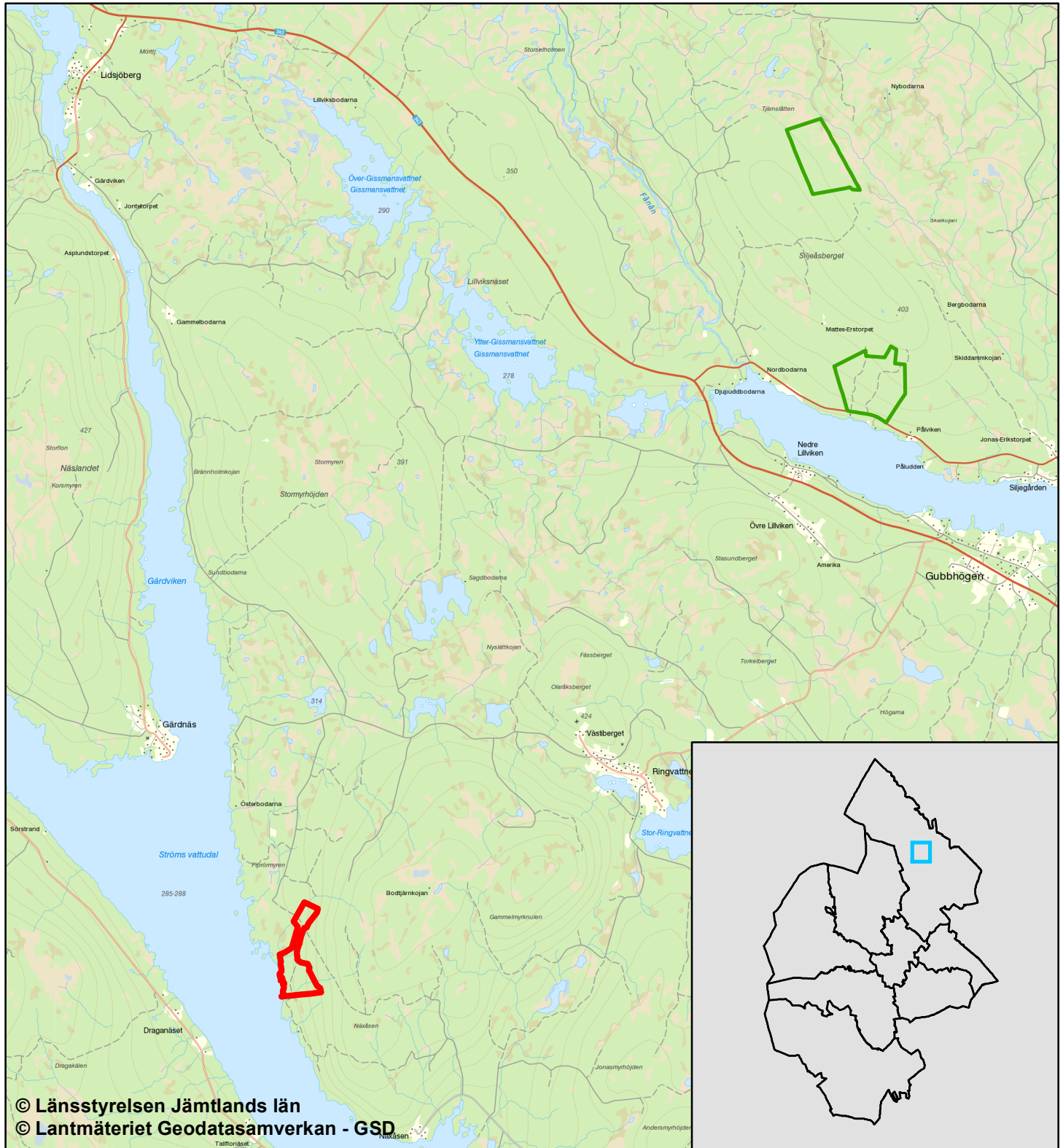








# Naturreservatet Näxåsen

## Översiktskarta



© Länsstyrelsen Jämtlands län  
© Lantmäteriet Geodatasamverkan - GSD

-  Naturreservatet Näxåsen
-  Övriga naturreseptat

0 5 Km

Skala 1:100 000





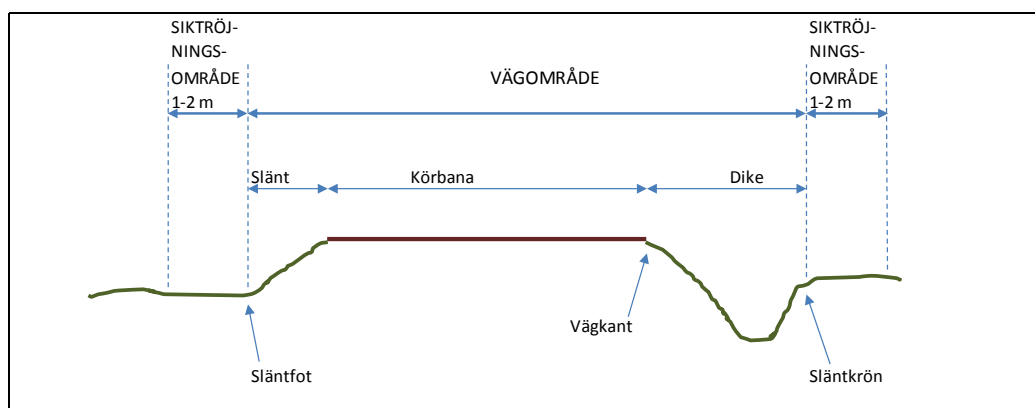
## Underhåll av väg

Utan hinder av naturreservatsföreskrifter äger väghållaren rätt att inom vägområdet vidta alla för vägens bestånd och brukande erforderliga åtgärder såsom till exempel dikning, hyvling, grusning, dammbindning, trädfällning, sly- och buskröjning, trumbyten, snöröjning och halkbekämpning.

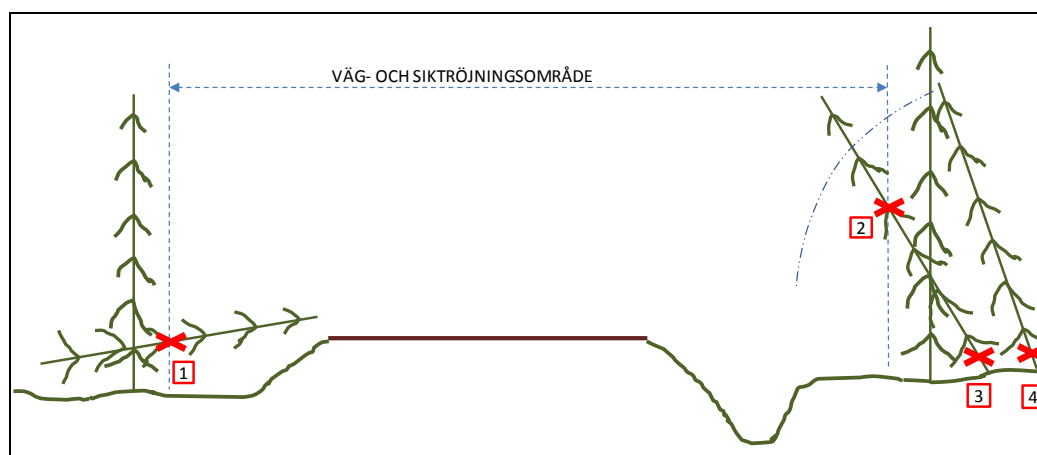
Utan hinder av naturreservatsföreskrifter äger väghållaren vidare rätt att fälla träd och röja sly och buskar utanför vägområdet, inom det så kallade siktröjningsområdet, intill en bredd av en meter där vägen är i huvudsak rak och intill en bredd om två meter i innerkurvor.

Inför större arbeten, till exempel efter omfattande stormfällning eller inför byte av vägtrumma/vägbro i vattendrag, ska Länstyrelsen underrättas i förväg om de planerade arbetena.

Definitioner av vägområde, siktröjningsområde och väganläggningens olika delar framgår av nedanstående principskiss.



Utän hinder av naturreservatsföreskrifter äger väghållaren rätt att fälla och/eller kapa så kallade farliga kantträd med mera, i enligt med nedanstående principskiss.



Nedfallna träd som inkräktar i vägområde och/eller siktröjningsområde får kapas i gränsen för siktröjningsområdet (1). Lutande träd som inkräktar i vägområde och/eller siktröjningsområde får kapas vid gräns för siktröjningsområdet (2) alternativt vid rot (3).

Lutande träd utanför siktröjningsområdet som riskerar att inkräkta i eller falla in i siktröjningsområdet och/eller vägområdet får kapas vid rot (4).

För samtliga fall gäller att markägaren får ta till vara de delar av fällda och/eller kapade träd, delar av träd med mera, som är inom väg- och siktröjningsområdet. Vid utförande av dessa åtgärder, liksom vid åtgärder för vägens bestånd och brukande i övrigt, skall väghållaren söka minimera åverkan i terrängen, det vill säga i möjligaste mån minimera skada på de naturvärden med mera som naturreservatet syftar till att skydda.





## Skötselplan för naturreservatet Näxåsen

### Innehållsförteckning

|  |       |
|--|-------|
| BESKRIVNINGSDDEL.....  | 2     |
| Syfte.....   | 2     |
| Beskrivning av naturreservatet.....  | 2     |
| Administrativa data .....  | 2     |
| Områdesbeskrivning.....  | 2     |
| Prioriterade bevarandevärden.....  | 3     |
| Åtgärdsprogram för hotade arter eller livsmiljöer (ÅGP).....                 | 4     |
| <br>PLANDEL.....   | <br>5 |
| Skötsel och förvaltning av naturreservatets naturvärden .....                | 5     |
| Skötselområde A – Barrblandskog präglad av intern dynamik (56,4 hektar)..... | 5     |
| Skötsel och förvaltning av naturreservatets friluftslivsvärden.....          | 6     |
| Utmärkning av naturreservatets gräns.....                                    | 6     |
| Sammanfattning och prioritering av planerade skötselåtgärder .....           | 6     |
| Övriga uppgifter.....  | 7     |
| Uppföljning .....  | 7     |
| Tillsyn.....   | 7     |
| Finansiering av naturvårdsförvaltningen .....                                | 7     |
| Källförteckning .....  | 7     |



## BESKRIVNINGSDDEL

### Syfte

Syftet med naturreservatet är att bevara biologisk mångfald och värdefulla naturmiljöer i en naturskog av orörd karaktär. Syftet är också att inom ramen för bevarandet av biologisk mångfald och naturmiljöer tillgodose behovet av områden för friluftslivet.

Syftet ska uppnås genom att naturskog och övriga naturmiljöer med dess flora och fauna utvecklas fritt. För att underlätta allmänhetens friluftsliv ska åtgärder för att gynna friluftslivet kunna vidtas.

### Beskrivning av naturreservatet

#### Administrativa data

|                       |                               |
|-----------------------|-------------------------------|
| Naturreservatets namn | Näxåsen                       |
| Län                   | Jämtland                      |
| Kommun                | Strömsund                     |
| Fastigheter           | Del av Näxåsen 1:25           |
| Markägare             | Enskild markägare             |
| Areal                 | 56,4 hektar                   |
| Förvaltare            | Länsstyrelsen i Jämtlands län |

#### Områdesbeskrivning

##### *Landskap och läge*

Naturreservatet Näxåsen är beläget cirka fem mil norr om Strömsund, två mil norr om Äspnäs och angränsar i sydväst till Ströms Vattudal. Naturreservatet är cirka 57 hektar stort och består av barr-naturskog.

##### *Geologiska förhållanden*

Naturreservatet ligger i den naturgeografiska regionen som kallas barr och fjällövskog i norra Jämtland, och har en höjd över havet på ca 270-360 meter. Berggrunden består främst av kvartsarenit, lerskiffer och kalksten men även av gråvacka, konglomerat och alunskiffer. Jordarten är moig morän. Tre bäckar genomkorsar naturreservatet och rinner ut i Ströms Vattudal.

##### *Skogen*

Barnaturskogen är grandominerad (*Picea abies*) med sparsamt lövinslag, främst i form av asp (*Populus tremula*). Det förekommer även en del liggande döda aspar. Gamla sälgar (*Salix caprea*) finns spridda i hela området, på många av dem växer lunglav NT (*Lobaria*



*pulmonaria*). Det förekommer också glasbjörk (*Betula pubescens*) och enstaka tall (*Pinus sylvestris*).

#### *Kulturhistoria*

Området omkring naturreservatet har nyttjats för fäbodbruk fram till 1900-talets början. I reservatet förekommer tallhögstubbar som vittnar om tidigare brand eller bränder. Det finns även spår av plockhuggning i området.

#### *Naturvårdsarter*

Vid inventering av området har man hittat spår efter tretåig hackspett NT (*Picoides tridactylus*). Det är troligt att arten etablerat sig i området. Andra arter funna i naturreservatet är garnlav NT (*Alectoria sarmentosa*), lappticka VU (*Amylocystis lapponica*), trådticka (*Climacocystis borealis*), rosenticka NT (*Fomitopsis rosea*), lunglav NT (*Lobaria pulmonaria*), skrovellav NT (*Lobaria scrobiculata*), ullticka NT (*Fellinus ferrugineofuscus*), rynkskinn VU (*Phlebia centrifuga*) och violmussling NT (*Trichaptum laricinum*).

|  |
|--|
| Hotkategorier enligt ArtDatabanken 2015: |
|--|

|  |
|--|
| VU = Sårbar (Vulnerable), NT = Missgynnad (Near Threatened). |
|--|

Det har ännu inte gjorts någon systematisk artinventering i området.

#### *Rennäring*

Området där naturreservatet är beläget nyttjas för renskötsel.

#### *Friluftsliv*

Området nyttjas, så vitt Länsstyrelsen känner till, inte för friluftsliv i någon betydande omfattning förutom för jakt.

### **Prioriterade bevarandevärden**

Naturreservatets prioriterade bevarandevärden och därmed skälen för beslutet är:

- Naturskog med riklig förekomst av gamla träd
- Intern beståndsdynamik, inklusive kontinuitet av död ved i olika nedbrytningsgrader
- Naturlig hydrologi
- Vedlevande mossor, lavar, svampar och insekter



### Åtgärdsprogram för hotade arter eller livsmiljöer (ÅGP)

Vid förvaltningen av naturreservatet ska särskild hänsyn tas till av Naturvårdsverket fastställda åtgärdsprogram för hotade arter eller livsmiljöer. Åtgärdsprogram som är aktuella för detta naturreservat har beaktats i de skötselåtgärder som anges i skötselplanen. Om Länstyrelsen får ny kunskap om arter eller naturtyper berörda av ÅGP inom naturreservatet ska prioriterade åtgärder för dessa kunna utföras, under förutsättning att de inte bryter mot naturreservatets syfte och föreskrifter. På samma sätt ska prioriterade åtgärder i ännu ej fastställda åtgärdsprogram kunna utföras i naturreservatet när programmen fastställts.

Åtgärdsprogram för hotade arter eller naturtyper som är särskilt viktiga för förvaltningen

| Åtgärdsprogram                        | Kommentar   |
|---------------------------------------|---|
| Hotade arter på asp i Norrland        | Åtgärdsprogrammet bör beaktas på grund av förekomsten av grova äldre aspar spridda i naturreservatet. |
| Björklevande vedskalbaggar i Norrland | Åtgärdsprogrammet bör beaktas på grund av förekomsten av glasbjörk som står spridd i naturreservatet. |

## PLANDEL

### Skötsel och förvaltning av naturreservatets naturvärden

Hela naturreservatet ingår i skötselområde A där den långsiktiga förvaltningen av områdets främst skogliga naturvärden innebär att området lämnas till fri utveckling.



*Skötselområde A – Barrblandskog präglad av intern dynamik*

#### Skötselområde A – Barrblandskog präglad av intern dynamik (56,4 hektar)

##### *Beskrivning*

Skötselområdet utgörs av ett grandominerat skogsområde där naturvärdena främst är knutna till naturlig hydrologi, och intern beståndsdynamik med gott om död ved av främst gran. Andra naturvärden är förekomst av äldre grova aspar och örtrika stråk i anknytning till bäckarna.

##### *Bevarandemål*

Skötselområdet ska även fortsättningsvis bestå av barr-naturskog med lövinslag. Skötselområdets struktur och sammansättning ska vara tydligt präglad av intern beståndsdynamik med stor andel gamla träd, samt rikligt med torrträd och lågor av olika förmultningsgrad. Tillkomsten av olika typer av död ved ska ske kontinuerligt och inga brott i kontinuiteten av äldre levande träd ska ske. Skötselområdets hydrologi i form av bäckar ska vara naturlig. Det ska finnas rikliga och ej minskande förekomster av för naturtypen typiska arter. Främst inom artgrupperna fuktälskande kärlväxter samt vedlevande mossor och svampar. Arealen naturbarrskog ska vara 56,4 hektar.

##### *Skötselåtgärder*

- Fri utveckling



## Skötsel och förvaltning av naturreservatets friluftslivsvärden

Näxåsen är ett förhållandevis okänt utflyktsmål. Området nyttjas så vitt länsstyrelsen känner till endast i begränsad omfattning för jakt.

Genom att området nu ges naturreservatsstatus kommer områdets höga natur- och friluftslivsvärden bli mer kända, vilket kan innebära ett förändrat besökstryck. Områdets läge och karaktär med svårframkomlig och ofta tät skog minskar dock sannolikheten för att det sker i nämnvärd omfattning. Skötselåtgärder som berör friluftslivsvärden i naturreservatet ska samrådas med markägaren.

### *Bevarandemål*

I anslutning till naturreservatet ska det finnas god information om naturreservatets naturvärden, samt om de bestämmelser som gäller för naturreservatet.

### *Skötselåtgärder*

- Informationstavla för naturreservatet sätts upp vid områdets entré.

## Utmärkning av naturreservatets gräns

Naturreservatet skall utmärkas i fält enligt Naturvårdsverkets anvisningar.

## Sammanfattning och prioritering av planerade skötselåtgärder

| Skötselområde        | Skötselåtgärder                        | Prio | När       | Frekvens                    |
|----------------------|--|------|-----------|-----------------------------|
| Hela naturreservatet | Markering av naturreservatets gränser. | 1    | Inom 1 år | Engångsåtgärd och underhåll |
| Friluftsliv          | Uppsättning av en informationstavla.   | 1    | Inom 1 år | Engångsåtgärd och underhåll |



## Övriga uppgifter

### Uppföljning

En uppföljning av beskrivna bevarandemål ska ske för varje skötselområde för bedömning av områdets bevarandetillstånd. Uppföljningsarbetet anges och utförs av Länsstyrelsen eller av denne enligt skrivna avtal utsedd uppdragstagare. Resultat från kommande uppföljning av bevarandestatusen kan eventuellt påkalla en revidering av skötselplan och målindikatorer. Målindikatorer för uppföljning av bevarandemålen för naturreservatets skötselområden anges i ett särskilt dokument kallat uppföljningsplan och beslutas om separat.

### Tillsyn

Länsstyrelsen ansvarar för fortlöpande tillsyn av att naturreservatets föreskrifter efterlevs.

### Finansiering av naturvårdsförvaltningen

Naturvårdsförvaltningen bekostas av Naturvårdsverket genom skötselanslag för biotopvårdande åtgärder, utmärkning av reservatets gränser, områdestillsyn samt löpande underhåll.

## Källförteckning

### Tryckta källor

- Lundqvist, J, 1969: Jordartskarta över Jämtlands län, skala 1:200 000. Sveriges geologiska undersökning, serie nr: Ca 45
- Lundqvist T, 1984: Karta över berggrunden i Jämtlands län utom förevarande Fjällsjö k:n, skala 1:200 000. Sveriges geologiska undersökning, serie nr Ba 31
- Naturvårdsverket 2008. Planering av naturreservat – vägledning för beskrivning, indelning och avgränsning. Naturvårdsverkets Rapport 5788.
- Naturvårdsverket 2008. Åtgärdsprogram för björklevande skalbaggar på björk i Norrland. Naturvårdsverket rapport 5843.
- Naturvårdsverket 2010. Uppföljning av skyddade områden i Sverige. Riktlinjer för uppföljning av friluftsliv, naturtyper och arter på områdesnivå. Naturvårdsverkets Rapport 6379.
- Naturvårdsverket 2010. Åtgärdsprogram för hotade arter på asp i Norrland. Naturvårdsverket rapport 6393.
- Naturvårdsverket 2013. Förvaltning av skogar och andra trädbärande marker i skyddade områden. Naturvårdsverket Rapport 6561.
- Naturvårdsverket, Riksantikvarieämbetet och Handisam 2013. Tillgängliga natur- och kulturvärden. En handbok för planering och genomförande av tillgänglighetsåtgärder i skyddade utomhusmiljöer. Naturvårdsverket Rapport 6562.
- Naturvårdsverket och Skogsstyrelsen 2005, reviderad 2017. Nationell strategi för formellt skydd skog.
- Skogsstyrelsen 2000. Signalarter. Indikatorer på skyddsvärd skog. Flora över kryptogamer.
- Sveriges Geologiska Undersökning 1984. Karta över berggrunden i Jämtlands län utom förevarande Fjällsjö k:n.



Länsstyrelsen  
Jämtlands län

#### *Källor på internet*

Artdatabanken och Naturvårdsverket. Artportalen. [www.artportalen.se](http://www.artportalen.se).

Lantmäteriet. Historiska kartor.

Naturvårdsverket. Vägledning för arbetet med att bilda naturreservat.

<http://naturvardsverket.se/sv/Stod-i-miljoarbetet/Vagledning/Skyddade-omraden/Process-att-bilda-naturreservat/#planera>

Sametinget. Underlag för planer. [www.sametinget.se/8382](http://www.sametinget.se/8382) Kartor över Riksintresse, strategiska platser och årstidsland för Ohredahke.

Skogsstyrelsen. Nyckelbiotoper och objekt med naturvärden. Skogsdataportalen

<http://skogsdataportalen.skogsstyrelsen.se/Skogsdataportalen/>, objekt ID 50586

Skogsstyrelsen. Signalarter. [www.skogsstyrelsen.se/Myndigheten/Skog-och-miljo/Biologisk-mangfald/Signalarter/](http://www.skogsstyrelsen.se/Myndigheten/Skog-och-miljo/Biologisk-mangfald/Signalarter/)

Sveriges lantbruksuniversitet (SLU). Rödlistade arter i Sverige. [www.artfakta.se](http://www.artfakta.se).

Lantmäteriet historiska kartor, Generalstabskartan, 1906,

[https://etjanster.lantmateriet.se/historiskakartor/s/show.html?showmap=true&archive=RAK&sd\\_base=rak2&sd\\_ktun=52414b5f4a3234322d35332d31&archive=RAK](https://etjanster.lantmateriet.se/historiskakartor/s/show.html?showmap=true&archive=RAK&sd_base=rak2&sd_ktun=52414b5f4a3234322d35332d31&archive=RAK)

#### *Ej tryckta källor*

Berggrundsdata över Jämtlands län, hämtad från SGUs berggrundsdatabas © 2017-03-17.

Sveriges geologiska undersökning (SGU)

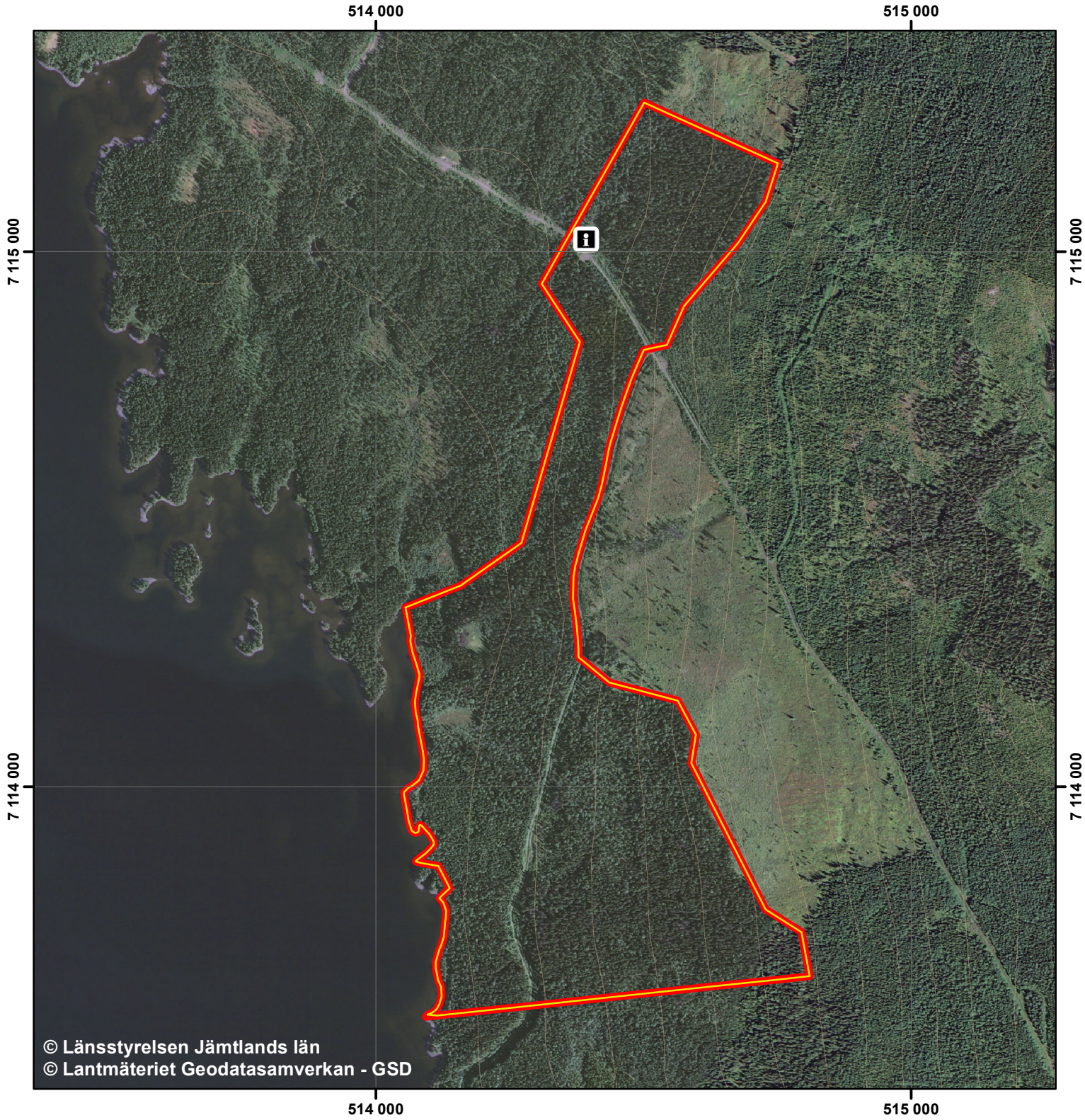
Länsstyrelsen i Jämtlands län. Länsstyrelsen naturvärdesinventeringar.


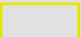
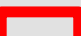
Foto: Göran Eriksson/Elin Agerberg. Länsstyrelsen i Jämtlands län





# Naturreseptatet Näxåsen Skötselplankarta



-  Informationstavla
-  Gräns för skötselområde A
-  Gräns för naturreseptatet

