



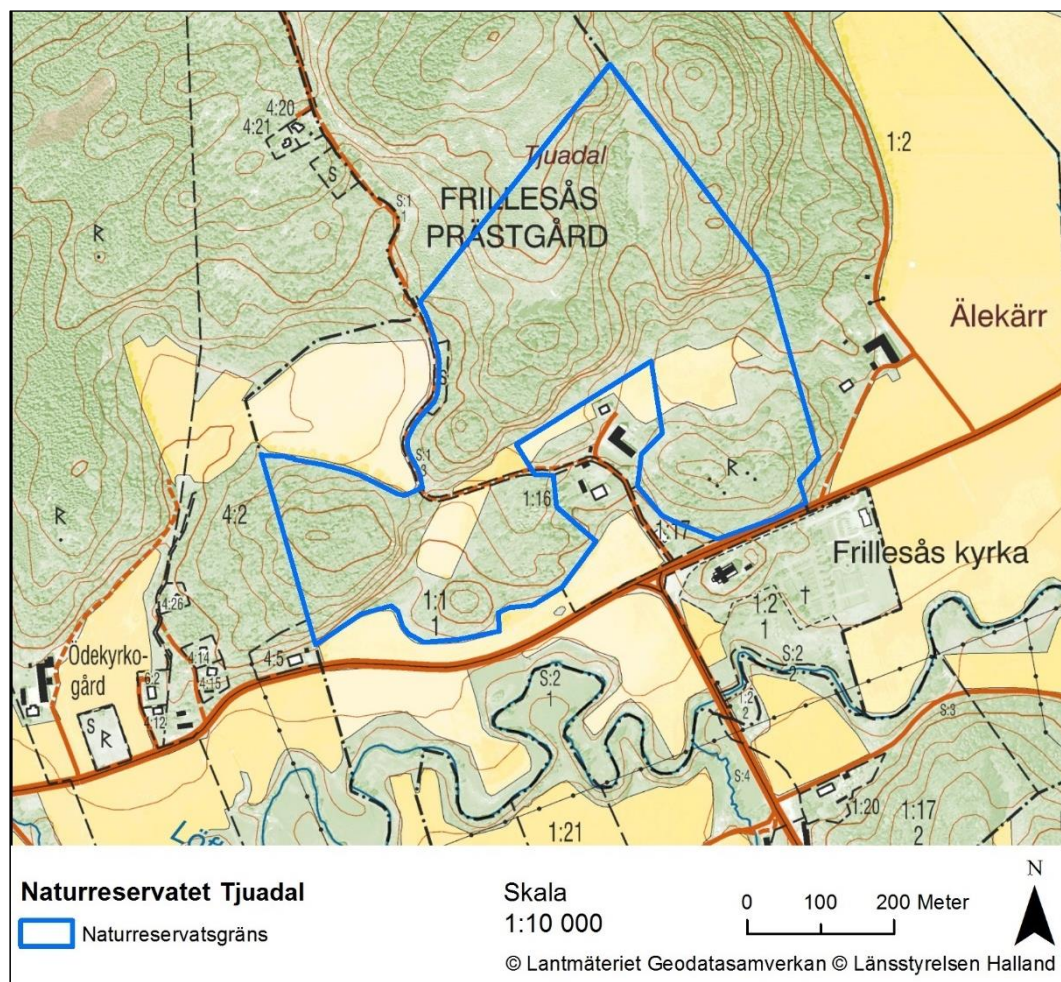
## Bildande av naturreservatet Tjuadal i Kungsbacka kommun

### Beslut

Länsstyrelsen i Hallands län beslutar med stöd av 7 kap. 4 § miljöbalken (MB) att förklara det område som avgränsas av blå heldragen linje på nedanstående karta som naturreservat, med syfte, skäl och föreskrifter enligt nedan.

Reservatets gränser ska märkas ut i fält och dess namn ska vara Tjuadal.

I enlighet med 3 § förordningen (1998:1252) om områdesskydd enligt miljöbalken m.m. fastställer länsstyrelsen bifogad skötselplan (bilaga 1).



**Skälen för beslutet**

Skälen för beslutet är områdets välbevarade kulturlandskap med gamla ädla lövträd, hagmarker, lövskogar och skyddsvärd flora och fauna.

Avverkningar av lövträden och igenväxning av den betade trädklädda hagmarken utgör hot mot dessa naturvärden. Skötsel i form av gallringar, röjningar och beteshävd är nödvändigt för att bevara naturvärdena.

**Syftet med naturreservatet**

Syftet med naturreservatet Tjuadal är att bevara den biologiska mångfalden i området och att skydda och återställa de värdefulla naturmiljöerna ekhagmarker, lövskogar, öppna hagmarker samt mosaiken av dessa naturtyper. Även mindre åkertegar kan ingå i denna mosaik.

Särskilt viktigt att värna är gamla ädellövträd, både grova och senvuxna, samt döda träd, rikt fält- och buskskikt, naturlig hydrologi och hotade och sällsynta arter. Syftet är även att skapa möjligheter för arter att sprida sig inom naturreservatet.

Förekommande ekosystem och biologisk mångfald ska bevaras och utvecklas både genom att naturliga processer får fortgå, liksom genom aktiva återställnings- och skötselåtgärder. Exempel på naturliga processer är att träd får åldras, dö och brytas ned genom angrepp av svampar, insekter eller genom stormfällning och att nya lövträd sedan förnygras naturligt i de luckor som bildas. Syftet är även att gynna den biologiska mångfalden genom skötselinsatser som innebär att hagmarker hålls öppna.

Inom ramen för ovanstående syften ska naturreservatet även stödja allmänhetens möjligheter till friluftsliv och naturupplevelser. Friluftsliv och rekreation grundat på allemansrätten ska kunna bedrivas i reservatet. Besökare ska kunna se, uppleva och lära från områdets typiska livsmiljöer, arter och historia.

Syftet skall nås genom att:

- land- och vattenmiljöerna skyddas mot exploatering.
- gran avverkas och röjs bort löpande.
- ekskogar och ekhagmarker sköts för att gynna biologisk mångfald genom röjning i igenväxta delar, friställning av trängda ekar och andra lövsolitärer, luckhuggning, betesdrift och förnygringsåtgärder riktade mot ek.
- delar av området hålls öppet, t.ex. genom bete och röjningar.
- död ved skapas genom skötselåtgärder.
- nya kunskaper om hotade och hänsynskrävande arter och naturtyper beaktas i skötseln av reservatet.

### Föreskrifter

Med stöd av 7 kap. 5 § andra stycket miljöbalken (MB), om inskränkningar i rätten att använda mark- och vattenområden inom reservat, är det utöver vad som annars gäller förbjudet att inom området:

- 1 uppföra byggnad eller anläggning,
- 2 uppföra mast eller antenn, anlägga luft- eller markledning,
- 3 anlägga väg,
- 4 borra, spränga, schakta, gräva, markbearbeta eller bedriva täkt,
- 5 dika, dämna eller utföra annan åtgärd som kan påverka områdets hydrologi,
- 6 anordna upplag, tippa eller fylla ut,
- 7 kalka, gödsla eller sprida bekämpningsmedel,
- 8 avverka, gallra, röja, föryngra skog, så in växter eller på annat sätt påverka vegetationen,
- 9 ta bort eller upparbeta dött träd, vindfälle eller döda grövre grenar,
- 10 plöja, harva eller på annat sätt bryta vegetationstäcket,
- 11 framföra motordrivna fordon annat än på bilväg som markerats i karta i bilaga 2B,
- 12 inplantera för området främmande växt-, svamp- eller djurarter,
- 13 sätta upp tavla, affisch, skylt eller göra inskrift, samt
- 14 utfodra vilt.

För att tillgodose syftet med reservatet förpliktigas med stöd av 7 kap. 6 § MB ägare och innehavare av särskild rätt till fastigheten tåla åtgärder inom området enligt följande:

- 15 utmärkning av naturreservatets gräns enligt Naturvårdsverkets anvisningar,
- 16 röjning, fällning, sådd, plantering och uppläggning av träd och buskar i hela reservatet,
- 17 uppsättning av minihägn i hela reservatet,
- 18 att träd i hela reservatet skadas i syfte att skapa vedsubstrat för trädanknutna arter, t.ex. genom ringbarkning och toppkapning,
- 19 stängsling, betesdrift, betesputsning och anläggning av stättor och grindar i hela reservatet,
- 20 odling på åkermark inom område markerat i karta i bilaga 2B,
- 21 avverkning av granbestånd inom område markerat i karta i bilaga 2B,
- 22 uppsättning av informationsskylt på den plats som markerats i karta i bilaga 2B,
- 23 undersökningar och dokumentation av mark, vatten samt växt-, svamp- och djurliv i hela reservatet,

Med stöd av 7 kap. 30 § MB, om rätten att färdas och vistas i reservatet, är det utöver vad som annars gäller förbjudet att:

- 24 tälta mer än två dygn i följd,
- 25 framföra motordrivet fordon annat än på bilväg som markerats i karta i bilaga 2B,
- 26 medföra hund, med undantag för kopplad hund på den väg som markerats i karta i bilaga 2B samt med undantag för kopplad hund i hela området under perioden 1 november – 30 april,
- 27 sätta upp tavla, affisch, skylt eller göra inskrift,
- 28 inplantera för området främmande växt-, svamp- eller djurarter,
- 29 skada levande eller döda stående eller liggande träd och buskar,
- 30 skada, plocka eller samla in växter. Plockning av bär, matsvamp och enstaka exemplar av kärlväxter är dock tillåten,
- 31 utan länsstyrelsen tillstånd använda fällor avsedda för ryggradslösa djur,
- 32 utan länsstyrelsens tillstånd anordna lägerverksamhet eller tävlingar,
- 33 utan länsstyrelsens tillstånd genomföra vetenskapliga undersökningar som strider mot föreskrifterna.

**Ovanstående föreskrifter ska inte utgöra hinder för:**

- a. förvaltaren av naturreservatet, eller den som förvaltaren uppdrar åt, att vidta de åtgärder som behövs för att tillgodose syftet med naturreservatet och som framgår av föreskrifterna 15-23.
- b. underhåll, reparation och snöröjning av väg som markerats i karta i bilaga 2C. Undantaget gäller från föreskrifterna 4 och 6.
- c. jakt och eftersök med hund, dock aldrig där det går betesdjur. Undantaget gäller från föreskrift 26.
- d. jakträttsinnehavare att använda motordrivet fordon för uttransport av älg, hjort eller vildsvin i enlighet med terrängkörningsbestämmelserna. Undantaget gäller från föreskrift 11 och 25.
- e. utsättning av nationellt hotade arter som är knutna till reservatets naturtyper och där utsättningar krävs för att stärka artens möjlighet till långsiktig överlevnad i länet under förutsättning att länsstyrelsen beviljat tillstånd. Undantaget gäller från föreskrifterna 12 och 28.
- f. att ledning för vatten och avlopp som markerats i karta i bilaga 2C anläggs/nedläggs samt att tillsyn, underhåll och reparationer av nämnd ledning får ske. Ombyggnad/omläggning av ledning får ske under förutsättning att ny ledning läggs utmed den sträckning som markerats i karta i bilaga 2C. Undantaget gäller från föreskrifterna 2, 4, 6, 8, 11 och 25.

## Upplysningar

Länsstyrelsen vill upplysa om att föreskrifterna om begränsning av rätten att färdas och vistas i reservatet (med stöd av 7 kap. 30 § MB) gäller omedelbart och även om beslutet överklagas.

Länsstyrelsen erinrar även om att andra lagar, förordningar och föreskrifter än reservatsföreskrifterna gäller för området. Av särskild betydelse för syftet med reservatet, eller som ett komplement till föreskrifterna är bland andra:

### *2 kap. 1, 6-8 §§ kulturmiljölagen (1988:950), fornlämningar*

De fasta fornlämningar som återfinns inom reservatet är skyddande enligt lag. Det är förbjudet att utan tillstånd rubba, ta bort, gräva ut, täcka över eller genom bebyggelse, plantering eller på annat sätt ändra eller skada en fast fornlämning. Riksantikvarieämbetet och länsstyrelsen får vidta de åtgärder som behövs för att skydda, vårda och undersöka en fast fornlämning.

### *11 kap. miljöbalken, vattenverksamhet, samt lagen (1998:812) med särskilda bestämmelser om vattenverksamhet.*

Med vattenverksamhet avses bland annat uppförande, ändring, lagning och utrivning av dammar, bortledning av vatten från eller grävning och rensning av vattenområden samt andra åtgärder i vattenområden om åtgärden syftar till att förändra vattnets djup eller läge. Även åtgärder som utförs för att avvattna mark eller som utförs för att sänka eller tappa ur ett vattenområde eller skydda mot vatten, när syftet med åtgärden är att varaktigt öka en fastighets lämplighet för ett visst ändamål är att betrakta som vattenverksamhet (markavvattning).

### *1 § terrängkörningslagen (1975:1313) och terrängkörningsförordningen (1978:594)*

Körning i terräng med motordrivet fordon för annat ändamål än jordbruk eller skogsbruk är, med vissa undantag, förbjuden.

### *4-9 §§ artskyddsförordningen (2007:845), fridlysta arter*

Många arter är fridlysta. Det innebär att djuren och växterna inte får skadas eller störas, och i många fall även att fortplantningsområden och viloplats är skyddade. Alla fåglar, groddjur, kräldjur, fladdermöss samt orkidéer är fridlysta, och dessutom ett urval av andra organismer. Flodpärlmussla är fredad enligt förordningen om fisket, vattenbruket och fiskerinäringen (SFS 1994:1716).

### *Anmälan för samråd enligt 12 kap. 6 § miljöbalken*

Kan en verksamhet eller en åtgärd som inte omfattas av tillstånds- eller anmälningsplikt enligt andra bestämmelser i denna balk komma att väsentligt ändra naturmiljön, skall anmälan för samråd göras hos den myndighet som utövar tillsynen enligt bestämmelser i 26 kap. eller bestämmelser som har meddelats med stöd av samma kapitel.

Verksamhet eller åtgärd som skall anmälas för samråd får påbörjas tidigast sex veckor efter det att anmälan har gjorts, om inte tillsynsmyndigheten medger något annat.

Den myndighet som avses i första stycket får förelägga den anmälningsskyldige att vidta de åtgärder som behövs för att begränsa eller motverka skada på naturmiljön. Om sådana åtgärder inte är tillräckliga och det är nödvändigt för skyddet av naturmiljön, får myndigheten förbjuda verksamheten. Bestämmelser om rätt till ersättning vid ett sådant föreläggande eller förbud finns i 31 kap.

### **Hur man överklagar**

Eventuellt överklagande skickas till [halland@lansstyrelsen.se](mailto:halland@lansstyrelsen.se) eller Länsstyrelsen, 301 86 Halmstad. Ange vilket beslut som överklagandet gäller, t.ex. genom att ange diarienumret. Skriv också vilken ändring som begärs.

För att överklagandet ska kunna prövas måste det komma in till Länsstyrelsen senast den 18 november 2017.

Länsstyrelsen skickar överklagandet vidare till Regeringen för prövning, om Länsstyrelsen inte själv ändrar beslutet på det sätt som begärs.

### **Kungörelse av beslut**

Detta beslut kommer att kungöras enligt 3 § lag (1977:654) om kungörande i mål och ärenden hos myndighet m.m. och 27 § förordning (1998:1252) om områdesskydd enligt miljöbalken m.m.

Beslutet kommer också att kungöras i länets författningssamling.

Beslutet hålls tillgängligt på Länsstyrelsen i Hallands län och Länsstyrelsens hemsida [www.lansstyrelsen.se/halland](http://www.lansstyrelsen.se/halland).

**Beskrivning av området**

Reservatet ligger i Löftadalen strax invid Frillesås kyrka i ett utpräglat sprickdalslandskap. Prästgårdens gamla odlingslandskap återfinns här som trädklädda hagmarker med gamla och grova ekar sida vid sida med ännu brukade små åkrar. Antalet skyddsvärda gamla ekar och andra ädellövträd är exceptionellt stort och flertalet växer i skyddat läge invid sydexponerade bergbranter. På bergen finns förutom öppna och trädbevuxna hagmarker även vildvuxen löv- och blandskog. Reservatet är fortfarande välhävdad med sina betade hagar och brukade åkertegar. En stor del av reservatet är idag klassad som nyckelbiotop. Objektet hyser en fin moss-, lav-, svamp- och kärlväxtflora. 16 rödlistade och 21 regionalt intressanta arter i dagsläget är kända från reservatet och dess omedelbara omgivningar, se bilaga 4.

**Uppgifter om reservatet**

Namn	Tjuadal
Kommun	Kungsbacka
Församling	Frillesås
Areal	27,67 hektar
Lägesbeskrivning	Invid Frillesås kyrka, ca 2 mil söder om Kungsbacka
Mittkoordinater SWEREF 99 TM	N 6358245 E 334867
Naturgeografisk region	Centrala Västkustens skärgårds- och kustområde
Naturvårdsregister-ID	2046354
Förvaltare	Länsstyrelsen

Fastigheter och särskilda rättigheter redovisas i bilaga 3.



### Ärendets handläggning

Naturvärdena vid naturreservatet Tjuadal uppmärksammades i och med nyckelbiotopsinventeringen 1994 och stora delar av området pekades då ut som nyckelbiotop och naturvärdesobjekt. Området har därefter även uppmärksammats i ängs- och betesmarksinventeringen, i kulturmiljöprogrammet och i inventeringen av skyddsvärda träd.

2014 skrevs ett markbytesavtal mellan Naturvårdsverket och Göteborgs stift, genom vilket naturreservatet Tjuadal tillföll staten.

Samråd mellan Naturvårdsverket och Länsstyrelsen har skett under reservatsbildningsprocessen och slutfördes 27 mars 2017.

30 maj 2017 skickades förslag till beslut med bilagor på remiss till Kungsbacka kommun, Skogsstyrelsen, Hallands naturskyddsförening, Naturskyddsföreningen Kungsbacka, Göteborgs ornitologiska förening, Hallands botaniska förening, Jägareförbundet Halland, Sveriges geologiska undersökning (SGU), Polismyndigheten Region Väst, Löftadalens avloppsförening, Löftadalens pastorat, arrendatorn av jakt och jordbruksmark i reservatet samt en markgranne.

Kända innehavare av rätt i den samfällda fastigheten Kungsbacka Frillesås Prästgård S:5 samt i den samfällda vägen Kungsbacka Frillesås Prästgård S:1 förelades 30 maj 2017 att yttra sig med anledning av beslutsförslaget.

Eventuella okända rättighetsinnehavare i Kungsbacka Frillesås Prästgård S:5 och Kungsbacka Frillesås Prästgård S:1 förelades via kungörelsedelgivning att yttra sig med anledning av beslutsförslaget. Länsstyrelsen beslutade om kungörelsedelgivning 30 maj 2017. Kungörelse publicerades på Länsstyrelsens hemsida 30 maj 2017. Kungörelse infördes också i Göteborgs-Posten, Norra Halland och Post- och Inrikes Tidningar 2 juni 2017 samt i Kungsbacka-Posten 3 juni 2017.

Svar inkom från Kungsbacka kommun, Skogsstyrelsen, SGU, Göteborgs ornitologiska förening samt en privatperson.

Ett remissyttrande från en privatperson yrkade på att naturreservatets namn skulle ändras från Frillesås prästgård till någonting annat. Länsstyrelsen hörsammade förslaget och ändrade naturreservatets namn till Tjuadal.

Göteborgs ornitologiska förening framförde ett flertal synpunkter, bland annat rörande satsningar på friluftslivet samt skötsel och exponering av kulturlämningar. Föreningens yttrande föranledde att skötselplanen kompletterades med skötsel av odlingsrösen och stengärdesgårdar.

I bilaga 5 redovisas alla inkomna remissvar samt hur Länsstyrelsen valt att bemöta dem.

Länsstyrelsen har också på eget initiativ valt att förtydliga föreskrift 24 med att förbudet gäller tältning mer än två dygn *i följd*. Länsstyrelsen har också i undantaget c från föreskrifterna lagt till *eftersök* med hund.

### Länsstyrelsens bedömning

#### *Val av område och skyddsform*

Området hyser skogliga nyckelbiotoper samt skogstyperna ädellövskog och hassellund vilka Halland och Sverige har ett såväl nationellt som internationellt ansvar att bevara. Dessa skogstyper är utpekade som särskilda ansvarsbiotoper för länet i strategin för formellt skydd av skog. Naturreservatet Tjuadal ingår också i värdestrakten *Löftaåns dalgång*, som enligt strategin för formellt skydd av skog ska prioriteras i områdesskyddsarbetet i länet.

Det som kan hota värdena är bl.a. avverkning, plantering av främmande trädslag, konkurrens från gran, upphörd hävd så att delar av området växer igen, exploatering samt gödsling av betesmark.

Då ett rationellt skogsbruk inte är förenligt med bevarandet av arterna i området behövs någon form av långsiktigt skydd. Området kräver en del skötsel- och restaureringsinsatser vilket medför att en skötselplan behövs. Vidare krävs ordningsföreskrifter för att bevara områdets värden. Naturreservat är därmed den lämpligaste skyddsformen.

#### *Förenlighet med områdesbestämmelser, planer och miljömål*

Reservatsbeslutet är förenligt med hushållningsbestämmelserna i 3 och 4 kap. MB.

Beslutet följer riktlinjer för prioritering av naturreservatsskydd, Sveriges internationella åtaganden om skydd av den biologiska mångfalden samt Sveriges miljökvalitetsmål. Bildandet av naturreservatet Tjuadal bidrar till att uppnå miljökvalitetsmålen *Levande skogar*, *Ett rikt odlingslandskap* och *Ett rikt växt- och djurliv*.

Länsstyrelsen bedömer att detta beslut är förenligt med en från allmän synpunkt lämplig användning av mark- och vattenresurser samt med den för området gällande översiktsplanen. Området ingår i det kommunala naturvårdsprogrammet.

*Intresseprövning*

Länsstyrelsen anser, vid en intresseprövning enligt 7 kap. 25 § miljöbalken, att avgränsningen av området, reservatets omfattning och föreskrifternas utformning i detta beslut innebär en rimlig balans mellan de värden som skall skyddas och det intrång detta innebär för enskilds rätt att använda mark och vatten.

*Konsekvensutredning vid regelgivning*

Enligt 4 § förordningen (2007:1244) om konsekvensutredning vid regelgivning, ska länsstyrelsen vid beslut om ordningsföreskrifter formulerade med stöd av 7 kap. 30 § MB göra en konsekvensutredning av kostnadsmissiga och andra konsekvenser i den omfattning som behövs. Enligt 5 § samma förordning kan länsstyrelsen, om den bedömer att det saknas skäl att genomföra en konsekvensutredning, besluta ordningsföreskrifter utan att göra en konsekvensutredning.

Länsstyrelsen bedömer att det saknas skäl att genomföra en konsekvensutredning av de ordningsföreskrifter som beslutas i detta ärende.

**Deltagande i beslutet**

Detta beslut har fattats av landshövding Lena Sommestad. I handläggningen av ärendet deltog länsråd Jörgen Peters, naturvårdsdirektör Henrik Martinsson, länsjurist Anna-Maria Lindfjord, antikvarie Jenny Nord och naturvårdshandläggare Mattias Lindström. Den sistnämnda har varit föredragande.

Lena Sommestad  
Landshövding

Mattias Lindström  
Naturvårdshandläggare

*Detta beslut har signerats digitalt och saknar därför namnunderskrifter.*

**Bilagor**

Bilaga 1 Skötselplan

Bilaga 2 Kartor

- 2A Översiktskarta
- 2B Karta över bestämmelser enligt 7 kap. 5, 6 och 30 §§ miljöbalken
- 2C Karta som preciserar undantag från föreskrifter
- 2D Skogstypskarta
- 2E Skötselkarta 1
- 2F Skötselkarta 2
- 2G Naturvärden

Bilaga 3 Fastigheter och särskilda rättigheter

Bilaga 4 Rödlistade och regionalt intressanta arter

Bilaga 5 Sammanställning av inkomna remissvar