

Beslut

Datum
2017-10-02

Dnr (anges vid skriftväxling)
511-1927-2012

Beslut för bildande av naturreservat Getryggen

Uppgifter om naturreservatet

Naturreservatets namn: Getryggen
NVR-id: 2046718
Län: Jämtland
Kommun: Härjedalen
Väggkartan: 145 Sveg
Lägesbeskrivning: Ca 3,5 km söder om Överhogdal och ca 10 km nordväst om Ytterhogdal
Centrumkoordinater: N: 6901614 E: 490155 (SWEREF99 TM)
Fastigheter: Del av Överhogdal 8:14, del av Överhogdal 19:5 samt del av Överhogdal 21:7
Areal: 56,4 hektar, varav 46,6 hektar produktiv skogsmark
Förvaltare: Länstyrelsen Jämtlands län





Innehållsförteckning

Länsstyrelsens beslut	3
Syftet med naturreservatet	3
Beskrivning av naturreservatet	4
Föreskrifter	5
Skötselplan.....	7
Redogörelse för ärendet	7
Ärendets beredning	7
Synpunkter på förslaget till beslut	8
Länsstyrelsens bedömning	8
Förenlighet med riksintressen, planer och områdesbestämmelser	9
Konsekvensutredning.....	9
Upplýsningar	9
Bilagor.....	11

Länstyrelsens beslut

Med stöd av 7 kap. 4 § miljöbalken (1998:808) beslutar länsstyrelsen att förklara det område som avgränsas med heldragen röd linje på bifogad karta (bilaga 1) som naturreservat. Reservatet har den avgränsning som utmärks i fält.

Beslutet riktar sig till var och en, fastighetsägare och innehavare av särskild rätt, vars rättigheter att använda mark- och vattenområden berörs inom reservatsområdet.

Naturreservatets namn skall vara **Getryggen**

Syftet med naturreservatet

Syftet med naturreservatet är att bevara biologisk mångfald samt vårda olika värdefulla naturmiljöer med sammantaget mycket höga naturvärden kopplade till skoglig kontinuitet och välutvecklade sandmarksstrukturer. De naturmiljöer som främst finns representerade är en rullstensås med näringsfattig sandtallskog, blockrik sandtallskog samt blandbarrskog.

Vidare är syftet med naturreservatet att, inom ramen för bevarandet av biologisk mångfald och naturmiljöer, tillgodose behovet av områden för friluftslivet.

Syftet nås huvudsakligen genom naturvårdsbränning samt genom fri utveckling i perioder mellan brand. Markstörning genom pågående markanvändning i form av renbete gynnar uppfyllandet av syftet. Syftet nås även genom anordningar för att underlätta allmänhetens friluftsliv.

Skälen för beslutet

Naturreservatets prioriterade bevarandevärden och därmed skälen för beslutet är:

- En näringsfattig, brandpräglad sandtallskog med långvarig skoglig kontinuitet belägen på en rullstensås med tunt humustäcke.
- En blockrik lavtallskog som huvudsakligen består av brandpräglad tallskog med långvarig skoglig kontinuitet.

- En riklig och varierad förekomst av olika rödlistade marksvampar.
- Gamla brandpåverkade tallar och gammal tallved samt de insekter, vedsvampar och lavar som är knutna till denna livsmiljö.

Beskrivning av naturreservatet

Naturreservatet Getryggen är beläget i östra delen av Härjedalens kommun och cirka 3,5 kilometer söder om Överhogdal. Objektet består av två delområden, vilka är knappt 20 respektive knappt 37 hektar stora. Det största delområdet avgränsas i öster av järnvägen Inlandsbanan. Höjden över havet är cirka 290 – 315 meter.

Naturreservatet utgörs av ett skogklätt område på den i nord-sydlig riktning löpande grusåsen Getryggen samt av sediment- och moränmarker väster därom. Åsen har ett stort geologiskt skyddsvärde och stor betydelse för landskapsbilden.

Skogen i naturreservatet domineras nästan helt och hållet av delvis smalstammig tall i 100- till 130-årsåldern med sparsamt inslag av cirka 150-åriga träd. Mindre delar är särskilt klena med trädåldrar under 100 år. I andra delar är det en allmän förekomst av relativt grova 150-åriga tallar med en diameter på 30 - 40 centimeter. Fläckvis finns några 200-åriga tallar och någon enstaka ännu äldre. Väl övervallade brandljud i levande tall förekommer till stor del allmänt. Död ved av vindfällad tall och björk förekommer mer eller mindre allmänt. Markvegetationen är mestadels av torr lavristyp med renlav, bärris och ljung. Inslag av kalk finns delvis i sedimenten.

Större delen av naturreservatets båda delområden gallrades år 2006 - 2007. Det värdefulla i detta område finns inte i den till största delen triviala trädskiktsstrukturen, utan i de delvis rikliga förekomsterna av flera rödlistade marksvampar som är beroende av trädkontinuitet av tall.

I det mindre, västra delområdet finns färre fynd av krävande marksvampar. Däremot finns betydligt bättre naturskogsstrukturer med 150- till 200-åriga (delvis ännu äldre) tallar, de grövsta med en diameter över 40 centimeter. Det finns även något mer stående och

liggande död ved. Mindre partier av skogen i detta område är våta eller fuktiga och grandominerade. Det finns också flera små myrar och ett par små tjärnar. En mer omfattande beskrivning av naturreservatet finns i skötselplanen (bilaga 4).

Föreskrifter

För att uppnå och tillgodose syftet med naturreservatet beslutar Länstyrelsen med stöd av 7 kap. 5, 6 och 30 §§ miljöbalken samt 3, 21 och 22 §§ förordningen (1998:1252) om områdesskydd enligt miljöbalken m. m. att nedan angivna föreskrifter skall gälla i naturreservatet.

A. Föreskrifter med stöd av 7 kap. 5 § andra stycket i miljöbalken om inskränkningar i rätten att använda mark- och vattenområden

Utöver föreskrifter och förbud enligt andra lagar är det förbjudet att inom naturreservatet:

1. uppföra byggnad eller annan anläggning, till exempel vindkraftverk, mast, antenn, luft- eller markledning, bro, stängsel eller spång,
2. utöka eller förändra befintlig byggnad eller anläggning,
3. sätta upp tavla, plakat, skylt, göra inskrift eller liknande,
4. anordna upplag, utföra fyllning eller tippning, spränga, schakta, borra, gräva, markbereda, utföra någon annan typ av markbearbetning eller bedriva täkt av något slag,
5. anlägga väg, skoterled, uppställningsplats för fordon, eller liknande anläggningar,
6. framföra motordrivet fordon i terräng på barmark,
7. dika, kulvertera dike, dämna, eller utföra annan åtgärd som påverkar områdets naturgivna hydrologiska förhållande,
8. utföra skogsvårds- eller skogsskötselåtgärder, eller på annat sätt fälla eller skada träd och buskar, samt flytta eller upparbeta stående och liggande döda träd eller delar av träd,
9. införa för området främmande växt- eller djurart,
10. använda kemiska eller biologiska bekämpningsmedel, tillföra kalk eller andra växtnäringsämnen,

Utan Länstyrelsens tillstånd är det förbjudet att:

11. dikesrensa,
12. uppföra nya jaktorn eller flytta befintliga.



B. Föreskrifter med stöd av 7 kap. 6 § miljöbalken om skyldighet att tåla visst intrång

Markägare och innehavare av särskild rätt till marken förpliktas tåla att följande anordningar utförs och åtgärder vidtas för att tillgodose syftet med naturreservatet:

1. utmärkning av naturreservatets yttergränser enligt gällande anvisning,
2. uppsättning och underhåll av informationstavla vid plats som markeras på karta, bilaga 1,
3. naturvårdsbränning i hela naturreservatet samt anläggande av mineraljordssträngar för brandavgränsning, transport av bränningsutrustning med motorfordon och dylikt för att kunna genomföra åtgärden,
4. biotopvårdande skötselåtgärder i hela naturreservatet i form av exempelvis småskalig ringbarkning, randbarkning och trädfällning,
5. insådd av mosippa i områden där naturvårdsbränning har utförts,
6. undersökning och dokumentation av mark, vegetation samt växt- och djurliv i uppföljningssyfte,
7. borttagning av främmande arter genom mekaniska metoder.

C. Ordningsföreskrifter med stöd av 7 kap. 30 § miljöbalken om rätten att färdas och vistas samt om ordningen i övrigt inom naturreservatet

Utöver vad som annars gäller i lagar och författningar är det förbjudet att inom naturreservatet:

1. plocka och samla in arter av olika slag, med undantag av bär och matsvamp,
2. klättra i boträd, uppehålla sig nära rovfågelbo, lya eller gryt, samla in djur eller på annat sätt medvetet skada eller störa djurlivet,
3. göra åverkan på mark, block, växtlighet, torrträd eller annan död ved,
4. elda, annat än med medhavd ved,
5. framföra motordrivet fordon i terräng.

Undantag från föreskrifterna

Föreskrifterna ovan skall inte utgöra hinder för:

- a) förvaltaren av naturreservatet, eller den som förvaltaren uppdrar åt, att vidta de åtgärder som behövs för att tillgodose syftet med naturreservatet och som framgår av föreskrifterna under B ovan,

- b) att bedriva renskötsel i enlighet med rennäringslagen (1971:437) eller framföra motordrivet fordon vid renskötsel enligt undantag i terrängkörningsförordningen (1978:594),
- c) att framföra motordrivet fordon i räddningstjänst och vid sjukfall,
- d) personer på statligt uppdrag att framföra motordrivet fordon i tjänsteärende,
- e) jakt och fiske,
- f) fortsatt verksamhet vid skjutbana inom området som markeras på karta, bilaga 1,
- g) underhåll av befintligt jaktorn eller att på samma plats ersätta ett gammalt jaktorn med ett nytt,
- h) att transportera fälld björn, älg, hjort eller vildsvin med motordrivet fordon,
- i) röjning av buskar och träd med en brösthöjdsdiameter mindre än 10 centimeter och inom 80 meter från älgpass i syfte att upprätthålla befintliga siktgator i skog,
- j) normalt underhåll av befintliga vägar. Innebörden av normalt underhåll av väg förklaras i bilaga 3,
- k) röjning av sly och buskar samt fällning av träd i syfte att trädsäkra Inlandsbanan. Fällda träd ska lämnas i naturreservatet,
- l) normalt underhåll av befintlig telefonledning.

Skötselplan

Länsstyrelsen fastställer i enlighet med 3 § förordningen (1998:1252) om områdesskydd enligt miljöbalken m.m. bifogad skötselplan, (bilaga 4), för naturreservatets långsiktiga vård.

Redogörelse för ärendet

Ärendets beredning

Området uppmärksammades i samband med inventering av fjälltaggsvampar år 2006. En preliminär avgränsning av reservatet genomfördes år 2008. Berörda markägare underrättades om det planerade reservatet och dess avgränsning år 2008. Det mindre av de två delområdena utökades något söder ut år 2010, varefter hela objektet föreslogs som reservat under samma år. Lantmäteriet fick i uppdrag att mäta in området gränser år 2012, vilket slutfördes under 2014.

Uppdragen att värdera objektet och sköta förhandlingen har utförts av två olika auktoriserade konsultfirmor, värderingen slutfördes

under 2013 och förhandlingen avslutades under 2014. Avtal om intrångsersättning tecknades med två av de berörda markägarna år 2013.

Värdering och förhandling återupptogs i början av år 2017 med ägare till en tredje fastighet som också berörs av reservatet.

Under 2017 tog Länstyrelsen fram ett förslag till beslut om naturreservat. Markägare, ägare av särskild rätt inom området, berörda samebyar samt ett flertal berörda myndigheter och intresseorganisationer fick möjlighet att yttra sig över förslaget.

Synpunkter på förslaget till beslut

Tre yttranden inkom under remisstiden, samtliga utan erinran.

Länstyrelsens bedömning

Getryggens naturreservat utgör av ett från naturvårdssynpunkt mycket värdefullt skogsområde med ett stort inslag av blockrik sandtallskog. Omkring en tredjedel av naturreservatets skogsmark utgörs av en rullstensås. Sandbarrskogar är nationellt underrepresenterade och därmed en prioriterad skogstyp enligt ”Nationell strategi för skydd av skog” från 2005. I en mindre del av reservatet finns inslag av kalktallskog, som är särskilt värdefull och hotad.

Området hyser en stor mångfald av växt- och djurarter som är knutna till dessa miljöer. Områdets mycket höga naturvärden som är kopplade till den stora förekomsten av rödlistade marksvampar, medför att Länstyrelsen bedömer att detta område är högt prioriterat för formellt skydd.

För att områdets värden ska bestå, behöver området undantas från skogsproduktion och annan exploatering som innebär att områdets naturvärden skulle påtagligt skadas. Länstyrelsen har bedömt att området därför bör förklaras som naturreservat.

Beslutet om naturreservat följer gällande riktlinjer för prioritering av naturreservatsskydd och Sveriges internationella åtaganden om skydd av den biologiska mångfalden, samt Sveriges miljö kvalitetsmål.

Länstyrelsen bedömer att beslutet bidrar till att uppfylla miljö kvalitetsmålen *Levande skogar* samt *Ett rikt växt- och djurliv*.

Förenlighet med riksintressen, planer och områdesbestämmelser

Naturreseptatet berörs inte av några riksintressen.

Gällande översiktsplan för Härjedalens kommun antogs 2004. Översiktsplanen anger ingen specifik markanvändning för det aktuella området. Länsstyrelsen bedömer därmed att detta beslut är förenligt med en från allmän synpunkt lämplig användning av mark- och vattenresurserna samt med den för området gällande kommunala översiktsplanen. Vidare bedömer Länsstyrelsen att inskränkningarna i enskilda rätt att använda mark eller vatten inte går längre än som krävs för att syftet med skyddet ska tillgodoses.

Konsekvensutredning

I enlighet med vad som sägs i 4 och 5 §§ förordningen (2007:1244) om konsekvensutredning vid regelgivning, bedömer Länsstyrelsen att föreskrifterna enligt 7 kap. 30 § miljöbalken innebär så begränsade kostnadsmässiga och andra konsekvenser att det saknas skäl för en konsekvensutredning av regelgivningen.

Upplysningar

Föreskrifterna under C ovan, enligt 7 kap. 30 § miljöbalken om rätten att färdas, vistas och om ordningen i övrigt inom naturreseptatet, gäller omedelbart, även om de överklagas.

Den som vill göra anspråk på ersättning eller kräva inlösen av fastighet ska väcka talan hos mark- och miljödomstolen mot staten inom ett år från det att beslutet på vilket anspråket grundas har vunnit laga kraft vid påföljd att rätten till ersättning eller inlösen annars går förlorad.

Detta beslut ska kungöras i länets författningssamling och i ortstidningarna Östersundsposten, Länstidningen samt Tidningen Härjedalen.

Länsstyrelsen i Jämtlands län är förvaltare av naturreseptatet.

Länsstyrelsen ska enligt 2 kap. 8 § miljötillsynsförordningen (2011:13) utöva operativ tillsyn över att naturreseptatets föreskrifter följs. Enligt 29 kap. 2 och 2a §§ miljöbalken gäller bland annat att brott mot föreskrift som meddelats med stöd av 7 kap. miljöbalken kan medföra straffansvar. Har någon vidtagit

åtgärd i strid mot meddelad föreskrift, kan Länsstyrelsen enligt 26 kap. 9 och 14 §§ miljöbalken vid vite förelägga om rättelse.

Enligt 4 § skogsvårdslagen (1979:429) ska bestämmelser i denna lag eller med stöd av lagen meddelade föreskrifter inte tillämpas i den mån vad där sägs strider mot föreskrifter för naturreservatet. Det innebär till exempel att eventuella vindfällen och stormskadad skog lämnas orörda.

Spontana bränder kan tillåtas inom naturreservatets gränser, i enlighet med aktuell strategi för naturvårdsbränning och spontana bränder i skyddade områden, framtagna av Länsstyrelsen i Jämtlands län.

Enligt 3 kap. 9 § lagen (2003:778) om skydd mot olyckor har, efter en eventuell brand, ägaren eller nyttjanderättshavaren ansvar för bevakning i den utsträckning som har beslutats av räddningsledaren efter avslutad räddningsinsats. Behövs bevakning med hänsyn till risken för ny brand men kommer bevakningen inte till stånd, får räddningsledaren utföra bevakningen på ägarens eller nyttjanderättshavarens bekostnad.

Länsstyrelsen kan meddela dispens från föreskrifter om det finns särskilda skäl och om det är förenligt med förbudets eller föreskriftens syfte.

Utöver föreskrifterna för naturreservatet gäller också generella bestämmelser till skydd för naturmiljön, till exempel:

- fridlysning av alla vilda fåglar och däggdjur samt deras ägg, ungar och bon enligt jaktlagen (1987:259). Vissa andra växt- och djurarter är fridlysta enligt 8 kap. miljöbalken och artskyddsförordningen (2007:845),
- hänsynsregler enligt 2 kap. 3 § miljöbalken.

Beslut i detta ärende har fattats av landshövding Jöran Hägglund. Vid den slutliga handläggningen av ärendet deltog även biträdande länsråd Bengt-Åke Strömquist, chef för områdesskydd och förvaltning Per Sander samt handläggare Moa Walldén, den sistnämnde föredragande.

Detta beslut har signerats elektroniskt och saknar därför underskrifter.

Jöran Hägglund
(beslutande)

Moa Walldén
(föredragande)

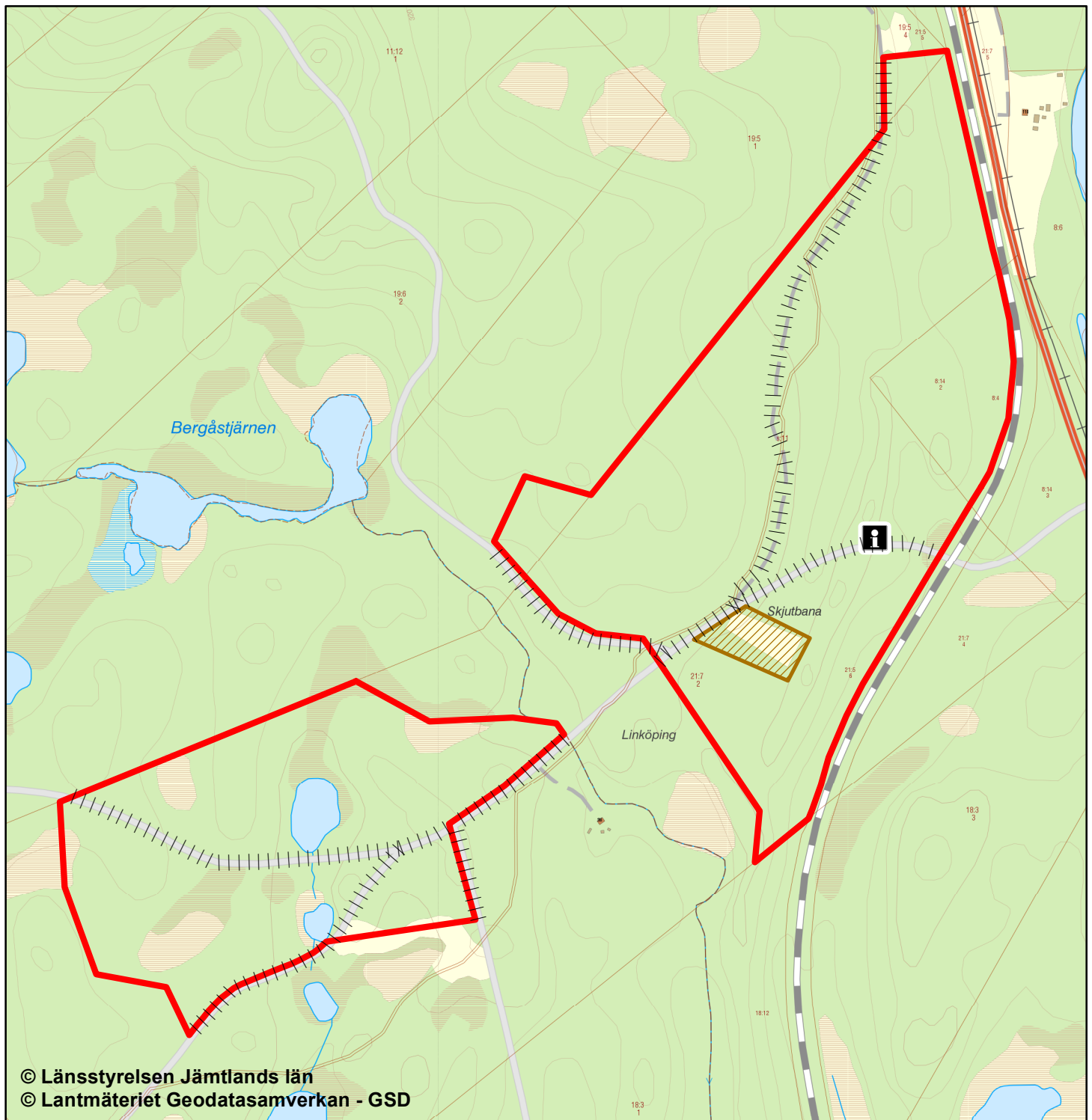
Beslutet godkänns av beslutande, föredragande tjänsteman och av samtliga deltagande, digitalt via beslutsfunktionen i ärendehanteringssystemet.

Bilagor





1. Beslutskarta
2. Översiktskarta
3. Underhåll av väg
4. Skötselplan
- 4a. Skötselplankarta
5. Artförteckning



Naturreseptat Getryggen Beslutskarta



© Länsstyrelsen Jämtlands län
© Lantmäteriet Geodatasamverkan - GSD

-  Gräns för naturreseptatet
-  Område för skjutbana
-  Informationstavla
-  Väg som får underhållas enligt undantag

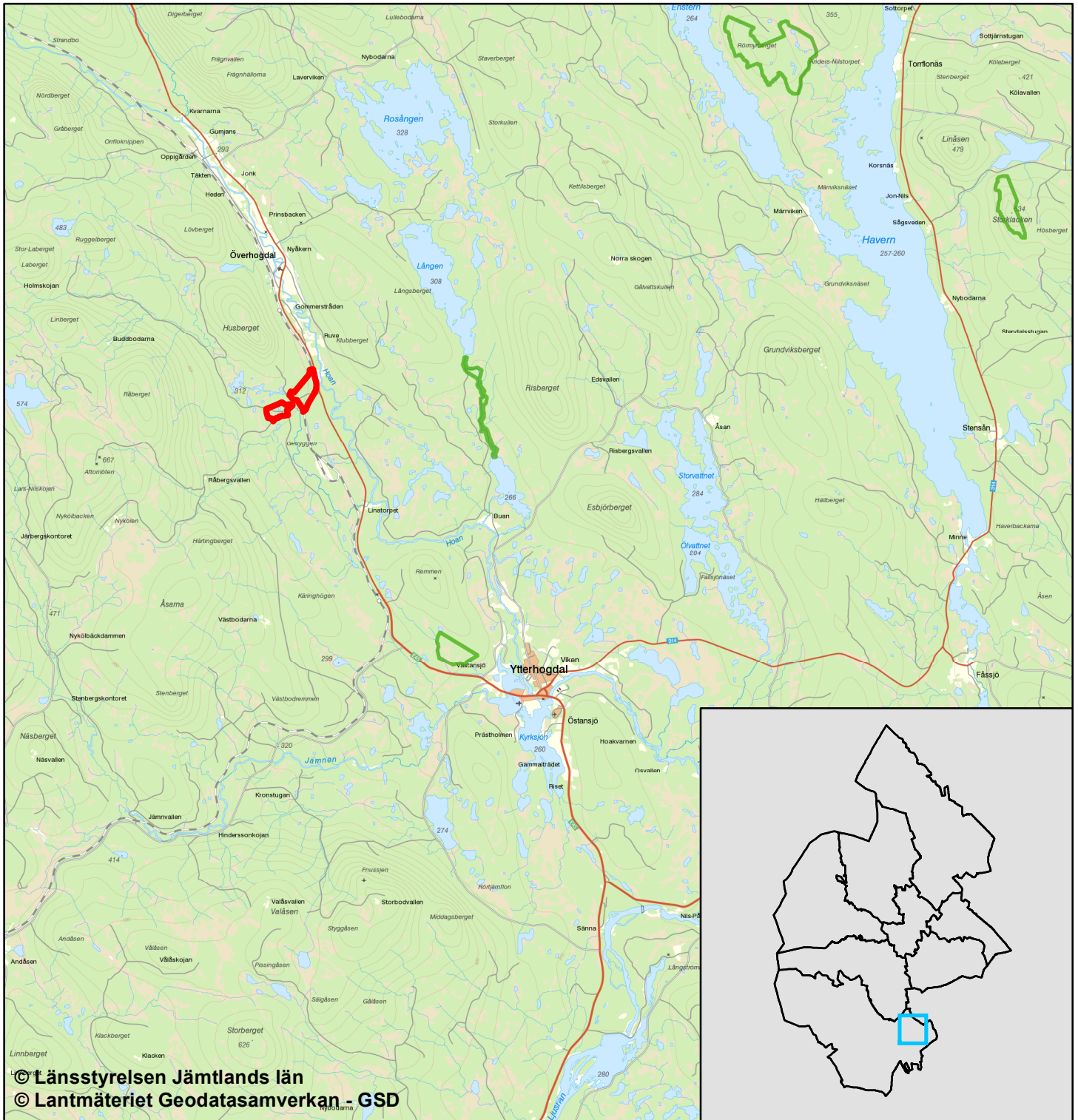
0 500 m

Skala 1:8 000

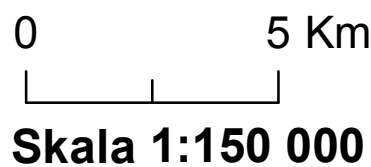




Naturreseptat Gettryggen Översiktskarta



- Naturreseptat Gettryggen
- Övriga naturreseptat



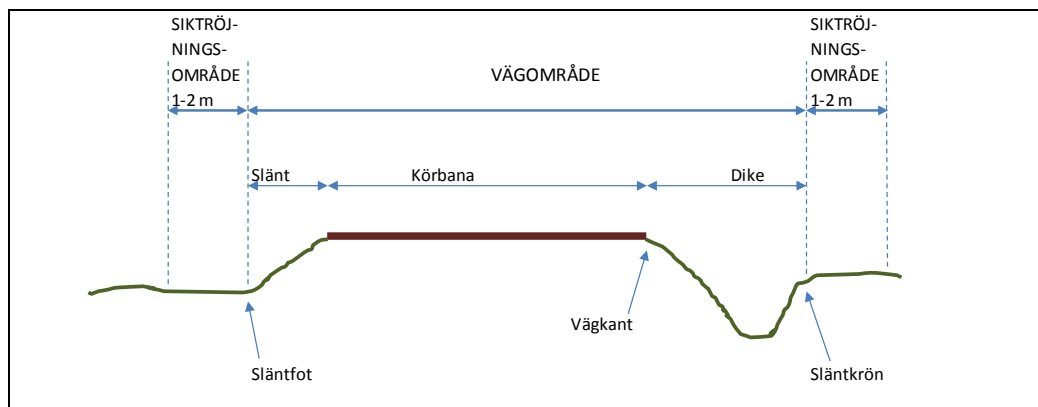
Underhåll av väg

Utan hinder av naturreservatsföreskrifter äger väghållaren rätt att inom vägområdet vidta alla för vägens bestånd och brukande erforderliga åtgärder såsom till exempel dikning, hyvling, grusning, dammbindning, trädfällning, sly- och buskröjning, trumbyten, snöröjning och halkbekämpning.

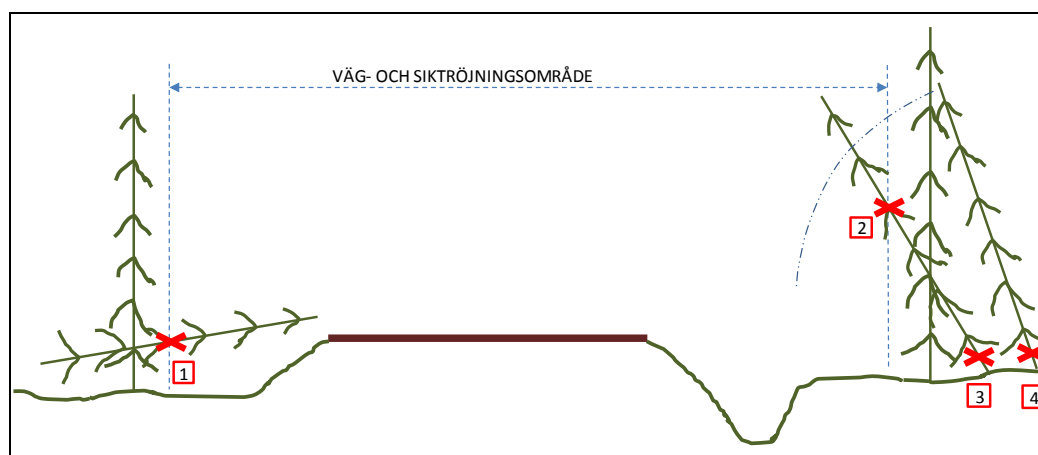
Utan hinder av naturreservatsföreskrifter äger väghållaren vidare rätt att fälla träd och röja sly och buskar utanför vägområdet, inom det så kallade siktröjningsområdet, intill en bredd av en meter där vägen är i huvudsak rak och intill en bredd om två meter i innerkurvor.

Inför större arbeten, till exempel efter omfattande stormfällning eller inför byte av vägtrumma/vägbro i vattendrag, ska Länstyrelsen underrättas i förväg om de planerade arbetena.

Definitioner av vägområde, siktröjningsområde och väganläggningens olika delar framgår av nedanstående principskiss.



Utän hinder av naturreservatsföreskrifter äger väghållaren rätt att fälla och/eller kapa så kallade farliga kantträd med mera, i enligt med nedanstående principskiss.



Nedfallna träd som inkräktar i vägområde och/eller siktröjningsområde får kapas i gränsen för siktröjningsområdet (1). Lutande träd som inkräktar i vägområde och/eller siktröjningsområde får kapas vid gräns för siktröjningsområdet (2) alternativt vid rot (3).

Lutande träd utanför siktröjningsområdet som riskerar att inkräkta i eller falla in i siktröjningsområdet och/eller vägområdet får kapas vid rot (4).

För samtliga fall gäller att markägaren får ta till vara de delar av fällda och/eller kapade träd, delar av träd med mera, som är inom väg- och siktröjningsområdet. Vid utförande av dessa åtgärder, liksom vid åtgärder för vägens bestånd och brukande i övrigt, skall väghållaren söka minimera åverkan i terrängen, det vill säga i möjligaste mån minimera skada på de naturvärden med mera som naturreservatet syftar till att skydda.



Skötselplan för naturreservatet Getryggen

Innehållsförteckning

BESKRIVNINGSDDEL.....	2
Syftet med naturreservatet	2
Beskrivning av naturreservatet.....	2
Administrativa data	2
Områdesbeskrivning.....	2
Prioriterade bevarandevärden	4
Åtgärdsprogram för hotade arter eller livsmiljöer (ÅGP).....	5
PLANDEL.....	6
Skötsel och förvaltning av naturreservatets naturvärden	6
Skötselområde A – Brandpräglad tallskog (39 hektar).....	6
Skötselområde B – Renbetespåverkad och brandpräglad sandtallskog (17 hektar).....	8
Skötsel och förvaltning av naturreservatets friluftslivsvärden	9
Utmärkning av naturreservatets gräns.....	9
Sammanfattning och prioritering av planerade skötselåtgärder	10
Övriga uppgifter.....	10
Uppföljning	10
Tillsyn.....	10
Finansiering av naturvårdsförvaltningen	10
Källförteckning	11

BESKRIVNINGSDDEL

Syftet med naturreservatet

Syftet med naturreservatet är att bevara biologisk mångfald samt vårda olika värdefulla naturmiljöer med sammantaget mycket höga naturvärden kopplade till skoglig kontinuitet och välutvecklade sandmarksstrukturer. De naturmiljöer som främst finns representerade är en rullstensås med näringsfattig sandstallskog, blockrik sandtallskog samt blandbarrskog.

Vidare är syftet med naturreservatet att, inom ramen för bevarandet av biologisk mångfald och naturmiljöer, tillgodose behovet av områden för friluftslivet.

Syftet nås huvudsakligen genom naturvårdsbränning samt genom fri utveckling i perioder mellan brand. Markstörning genom pågående markanvändning i form av renbete gynnar uppfyllandet av syftet. Syftet nås även genom anordningar för att underlätta allmänhetens friluftsliv.

Beskrivning av naturreservatet

Administrativa data

Naturreservatets namn	Getryggen
Län	Jämtland
Kommun	Härjedalen
Fastigheter	Del av Överhogdal 8:14, del av Överhogdal 19:5 samt del av Överhogdal 21:7
Markägare	Enskilda markägare
Areal	56,4 hektar
Förvaltare	Länstyrelsen i Jämtlands län

Områdesbeskrivning

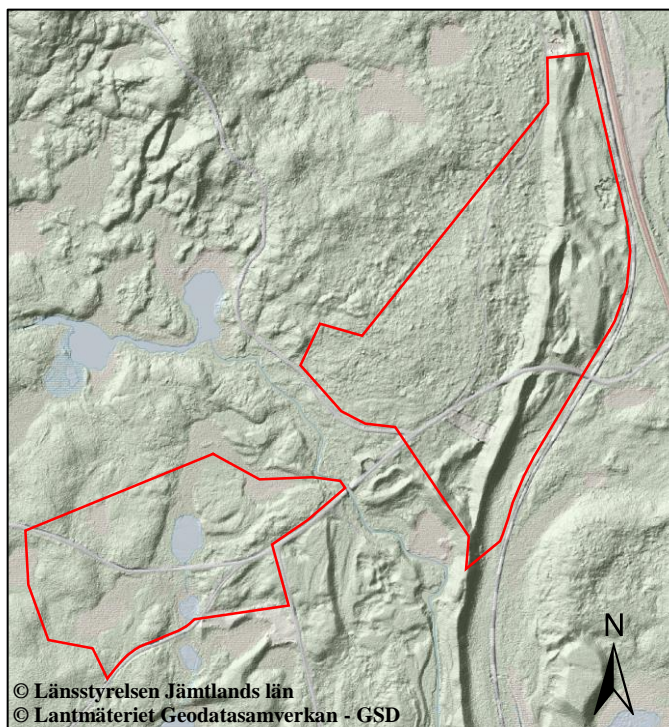
Läge och landskap

Naturreservatet ligger i östra delen av Härjedalens kommun, 3,5 kilometer söder om Överhogdals kyrka. Reservatsområdet består av två åtskilda delområden, knappt 20 respektive knappt 37 hektar stora. Det största delområdet avgränsas i öster av Inlandsbanan.

Geologiska förhållanden

Getryggens naturreservat utgörs av den i nord-sydlig riktning löpande grusåsen Getryggen samt av sediment- och moränmarker väster därom. Jordarterna utgörs av isälvsavlagrat grus, sjöavlagrad sand (delvis med gott om block) samt sandig morän. Höjden över havet är cirka 290 – 315 meter.

Grusåsen Getryggen är en grusås av supraakvatisk typ, vilket innebär att den bildades i öppna sprickor eller slutna tunnlar i den avsmältande inlandsisen. Denna typ har framförallt bildats där isen vilat på land, det vill säga ovanför ytan av det dåtida havet och isdämda sjöar, och är därför karakteristisk för Sveriges, främst Norrlands, inland. Getryggen är ett exempel på en ås som förutom huvudåsen även har små parallella åsar på sidorna. Åsen är något tiotal meter hög med skarpt markerat krön och på dess östra och möjligen också västra sida löper ställvis mycket obetydliga parallellåsar.



Höjdsmodell som tydliggör grusåsen i naturreservatet.

Skogen

Skogen domineras nästan helt och hållet av delvis smalstammig tall i 100- till 130-årsåldern med sparsamt inslag av cirka 150-åriga träd. Mindre delar är särskilt kläna med trädåldrar under 100 år. I andra delar är det en allmän förekomst av relativt grova 150-åriga tallar med en diameter på 30 - 40 centimeter. Fläckvis finns några 200-åriga tallar och någon enstaka ännu äldre. Väl övervallade brandljud i levande tall förekommer till stor del allmänt. Död ved av vindfällad tall och björk förekommer mer eller mindre allmänt. Markvegetationen är mestadels av torr lavristyp med renlav, bärris och ljung. Inslag av kalk finns delvis i sedimenten, vilket bland annat förekomsten av rutttaggvamp tyder på.

Större delen av naturreservatets båda delområden gallrades år 2006 - 2007. Det värdefulla i detta område finns inte i den till största delen triviala trädskiktsstrukturen, utan i de delvis rikliga förekomsterna av flera rödlistade marksvampar som är beroende av trädkontinuitet av tall.



Länstyrelsen Jämtlands län

I det mindre, västra delområdet finns färre fynd av krävande marksvampar. Däremot finns betydligt bättre naturskogsstrukturer med 150- till 200-åriga (delvis ännu äldre) tallar, de grövsta med en diameter över 40 centimeter. Det finns även något mer stående och liggande död ved. Mindre partier av skogen i detta område är våta eller fuktiga och grandominerade. Det finns också flera små myrar och ett par små tjärnar.

Kulturhistoria och tidigare markanvändning

I upp emot 8000 år har människor vistats i denna skogsbygd. Åtminstone från yngre järnåldern har bönder från mer eller mindre avlägsna bygder också nyttjat området som utmark. Hela Hogdalsbygden ligger över högsta marina gränsen, och täcks huvudsakligen av blockrik morän och myrmark. Östra hogdalsbygden, som naturreservatet ligger i, kännetecknas av att ett stort antal moränsjöar och tjärnar förekommer. Eftersom varken klimat, terrängförhållanden, eller jordmån gynnade åkerbruket var det boskapsskötsel som var huvudnäring i skogsbygden. Boskapsskötseln var i sin tur beroende av fäbodriften för sommarbetet. Jakt och fiske var viktiga kompletterande näringar. Förutom gädda och abborre fiskades öring, röding, sik och harr i bygden.

Från slutet av 1500-talet och fram till slutet av 1700-talet bedrevs svedjebbruk i bygden, vilket sannolikt medfört en period av tätare bränder än ”normalt” i området kring Getryggen.

Naturvårdsarter

Totalt är 24 rödlistade arter funna i området, varav fem är listade som sårbara (VU) och 19 är listade som missgynnade (NT). Se separat artförteckning i bilaga 5 för vidare information.

En stor del av de rödlistade arterna är marksvampar, bland annat förekommer skrovlig taggsvamp (*Sarcodon scabrosus*) med minst 49 mycel, vilket är den rikaste kända lokalen i länet. Nämnas bör också att den sällsynta smultronkantarellen (*Hygrophoropsis olida*) påträffats med sju mycel. Utöver marksvamparna finns ett antal andra rödlistade kryptogamer till exempel gräddporing (*Cineromyces lenis*).

Rennäring

Naturreservatet ingår i ett vinterbetesområde för Tåssåsens sameby.

Friluftsliv

Området används huvudsakligen som jaktmark och söder om Råbergsvägen ingår en skjutbana där Överhogdals jaktskytteklubb bedriver verksamhet. Naturreservatet ingår även i Överhogdals fiskevårdsområde som mot fiskekort bland annat erbjuder fiske i Linån, samt en del mindre tjärnar. I Överhogdal finns även en aktiv skoterklubb, reservatet innefattar dock inga markerade skoterleder. Området är lättillgängligt med bil.

Prioriterade bevarandevärden

De prioriterade bevarandevärdena är:

- En näringsfattig, brandpräglad sandtallskog med långvarig skoglig kontinuitet belägen på en rullstensås med tunt humustäcke.



- En blockrik lavtallskog som huvudsakligen består av brandpräglad tallskog med långvarig skoglig kontinuitet.
- En riklig och varierad förekomst av olika rödlistade marksvampar.
- Gamla brandpåverkade tallar och gammal tallved samt de insekter, vedsvampar och lavar som är knutna till denna livsmiljö.

Åtgärdsprogram för hotade arter eller livsmiljöer (ÅGP)

Vid förvaltningen av naturreservatet ska särskild hänsyn tas till av Naturvårdsverket fastställda åtgärdsprogram för hotade arter eller livsmiljöer. Åtgärdsprogram som är aktuella för detta naturreservat har beaktats i de skötselåtgärder som anges i skötselplanen. Om Länsstyrelsen får ny kunskap om arter eller naturtyper berörda av ÅGP inom naturreservatet ska prioriterade åtgärder för dessa kunna utföras, under förutsättning att de inte bryter mot naturreservatets syfte och föreskrifter. På samma sätt ska prioriterade åtgärder i ännu ej fastställda åtgärdsprogram kunna utföras i naturreservatet när programmen fastställts.

Åtgärdsprogram för hotade arter eller naturtyper som är särskilt viktiga för förvaltningen:

Åtgärdsprogram	Kommentar
Kalktallskog	Naturtypen förekommer fläckvis inom naturreservatet.
Rödlistade fjälltaggsvampar	Skrovlig taggsvamp och rutttaggsvamp (benämnd blåfotad taggsvamp i åtgärdsprogrammet) är funna på ett flertal platser inom naturreservatet, främst i kalktallskog.
Brandinsekter i boreal skog	Ingen av de berörda arterna är i dagsläget funna i naturreservatet. Då stora arealer skogsmark inom naturreservatet planeras att naturvårdsbrännas bör detta åtgärdsprogram ändå beaktas.
Skalbaggar på nyligen död tall	Inga av de berörda arterna är noterade i området. Genom upprepade naturvårdsbränningar kommer dock lämpliga substrat för dessa arter skapas, vilket kan medföra att de etablerar sig i området.
Skalbaggar på äldre död tallved	Inga av de berörda arterna är noterade i området. Genom upprepade naturvårdsbränningar kommer dock lämpliga substrat för dessa arter skapas, vilket kan medföra att de etablerar sig i området.
Mosippa	Arten har inte påträffats i naturreservatet, men finns noterad i andra delar av Härjedalen. Eftersom naturreservatet på sikt kan utgöra lämplig livsmiljö för mosippa bör åtgärdsprogrammet beaktas i förvaltningen. Insådd av mosippa är listad som en möjlig skötselåtgärd.

PLANDEL

Skötsel och förvaltning av naturreservatets naturvärden

Naturreservatet har delats in i två övergripande skötselområden, A & B.

Skötselområde A – Brandpräglad tallskog (39 hektar).

Beskrivning

Skötselområdet utgörs av fem olika i huvudsak talldominerade delområden (A1-A5) etablerade på grusås, sediment och moränmark. Områdena är tydligt brandpräglade, och nuvarande naturvärden utgörs främst av många olika arter av mykorrhizabildande marksvampar. Både gammal och ung död ved av vindfällad tall och björk förekommer mer eller mindre allmänt, varför även en del vedsvampar också etablerat sig.

Delområde A1 är 4 hektar och utgörs av en äldre, svagt skiktad talldominerad skog. Närmast tjärnen grandominerad fuktig skog med en del död ved.

Delområde A2 är 8 hektar och utgörs av en olikåldrig talldominerad och brandpräglad barrblandskog, med gamla överståndare av tall och med inslag av sumpskog, mindre tjärnar och våtmark. Många grova tallar med brandljud förekommer.

Delområde A3 är 8 hektar och består av äldre tallskog med ganska gott om träd i 200-årsåldern samt inslag av myrar och tjärnar.

Delområde A4 är 12 hektar och utgörs av gallringspåverkad block- och lavrik sandtallskog. Inslag av kalk förekommer fläckvis. Området är rikt på fjälltaggsvamp samt många övriga rödlistade marksvampar. I södra delen förekommer smultronkantarell på flera ställen. De sista 3 - 4 åren har andelen vindfällade tallar ökat påtagligt.

Delområde A5 är en tallskog på 8 hektar och innehåller bland annat södra delen av rullstensåsen. Utmärkande för området är ett litet, relativt tätt och ungt bestånd av tall (i den nordöstra delen) samt ett bestånd av äldre något brandpräglad sandtallskog. Förekomsten av rödlistade mykorrhizabildande marksvampar är förhållandevis stor och varierad. Inom skötselområdet finns en skjutbana med kulfång mot rullstensåsen.



Delområde A5

Bevarandemål

Skötselområde A ska bestå av talldominerad barrskog med struktur och sammansättning tydligt präglad av brand. Branden ska ha en roll i områdets fortsatta utveckling. Bevarandemålet utgörs av en gles och ljusöppen skog med tunt humusskikt och stor åldersspridning bland tallarna. I perioder efter brand ska skötselområdets brandskadade träd och markskikt kunna fungera som värdefulla habitat för brandgynnade insekter. I senare stadier efter brand har skogen naturligt mer slutna bestånd och tjockare humusskikt. Där ska finnas stort inslag av gamla träd med brandljud och stor rikedom på död ved. I delområde A1, A2 och A3 ska det även förekomma partier av våtmark och av äldre granskog med inslag av lövträd som endast i liten utsträckning är påverkad av brand. I delområde A4 och A5 ska trädsnitt och markstrukturer vara gynnsamma för en särskilt stor och varierad förekomst av fjälltaggsvampar och andra naturvårdsintressanta marksvampar som till exempel smultronkantarell. Det ska finnas rikliga och ej minskande förekomster av för naturtypen typiska arter, främst inom artgruppen mykorrhizabildande marksvampar och inom bark- och vedlevande svampar, lavar och insekter. Arealen brandpräglad tallskog ska vara 39 hektar.

Skötselåtgärder

- Naturvårdsbränning.
För att bevara och utveckla de strukturer som är typiska för en sandtallskog i norra Sverige föreslås naturvårdsbränning som långsiktig förvaltningsinriktning för skötselområde A, uppdelat i olika rotationsområden (A1-A5), vilka bränns med 50 - 100 års frekvens. Branden ska vara lågintensiv med högst 5 % mortalitet bland tallarna.



I samband med naturvårdsbränning ska särskilda skyddsåtgärder och hänsyn tas till telefonledningen samt till jaktskyttebanan med tillhörande byggnader. Hänsyn ska även tas till den brandkänsliga smultronkantarellen, vilken förekommer i delområde A4.

Dessutom ska följande ej prioriterade skötselåtgärder vara möjliga att utföra:

- Insådd av mosippa i områden där naturvårdsbränning har utförts.
- Ringbarkning, randbarkning och eventuell trädfällning för att stimulera och understödja tillgången på död ved.

Skötselområde B – Renbetespåverkad och brandpräglad sandtallskog (17 hektar)

Beskrivning

Skötselområdet utgörs i huvudsak av en rullstensås med en renbetespåverkad näringsfattig sandtallskog. Området utmärks av en mycket varierad och artrik förekomst av fjälltaggsvamp, övriga mykorrhizabildande marksvampar samt även vedsvampar. Pågående renbete bedöms utgöra en gynnsam och för närvarande tillräcklig markstörning för förekomsten av rödlistade marksvampar.



Skötselområde B

Bevarandemål

Skötselområde B ska bestå av en flerskiktad sandtallskog, på lång sikt präglad av brand. Bevarandemålet utgörs av en gles och ljusöppen skog med tunt humusskikt och stor åldersspridning bland tallarna. Lågintensiv markstörning ska fortgå eftersom den är gynnsam för en stor artdiversitet av naturvårdsintressanta marklevande svampar. Det ska finnas rikliga och ej minskande förekomster av för naturtypen typiska arter, inom artgruppen

mykorrhizabildande marksvampar och inom bark- och vedlevande svampar, lavar och insekter. Arealen renbetespåverkad sandtallskog ska vara 17 hektar.

Skötselåtgärder

- Uppföljning och utvärdering av huruvida den nuvarande markstörningen (i form av vinterbete av ren) har fortsatt gynnsam effekt på artutvecklingen med avseende på mykorrhizabildande marksvampar, samt för förekomsten av smultronkantarell. Om renbetet inte visas ge tillräcklig markstörning är lågintensiv naturvårdsbränning aktuell skötselåtgärd.

Dessutom ska följande ej prioriterade skötselåtgärder vara möjliga att utföra:

- Insådd av mosippa i områden där naturvårdsbränning har utförts.
- Ringbarkning, randbarkning och eventuell trädfällning för att stimulera och understödja tillgången på död ved.

Skötsel och förvaltning av naturreservatets friluftslivsvärden

Området nyttjas till verksamhet vid jaktskyttebanan, för jakt, utflykter och svampplockning. Friluftslivet i området är idag inte särskilt utvecklat, men i samband med att det skyddas som naturreservat bedöms dess betydelse för friluftslivet att öka.

I området saknas eldstäder och andra iordningsställda anordningar för rörligt friluftsliv. Länsstyrelsen bedömer att det inte behövs några i dagsläget. Behovet av anläggningar och stigar behöver kontinuerligt utvärderas. Utgångspunkten för detta är att reservatet ska nyttjas för rörligt friluftsliv utifrån sina naturgivna förutsättningar.

Bevarandemål

I anslutning till naturreservatets ska det finnas god information om naturreservatets naturvärden, samt om de bestämmelser som gäller för naturreservatet.

Skötselåtgärder

Informationstavla för naturreservatet sätts upp.

Utmärkning av naturreservatets gräns

Naturreservatet skall utmärkas i fält enligt Naturvårdsverkets anvisningar.



Sammanfattning och prioritering av planerade skötselåtgärder

Skötselområde	Skötselåtgärder	Prio	När	Frekvens
Hela naturreservatet	Markering av naturreservatets gränser	1	Inom 1 år	Återkommande vid behov
A1-A3	Lågintensiv naturvårdsbränning	1	Inom 10 år	Vart 50e-100e år
A4-A5	Lågintensiv naturvårdsbränning	1	Inom 10 år	Vart 50e-100e år
B	Lågintensiv naturvårdsbränning	2	Inom 80 år eller tidigare om behov	Vart 50e-100e år
B	Utvärdering av markstörning alstrad av renbete	1	Inom 3 år	Återkommande var 5e år
Friluftsliv	Uppsättning av en informationstavla	1	Inom 1 år	Engångsåtgärd

Utöver ovan listade prioriterade skötselåtgärder ska det inom området vara möjligt att utföra:

- Ringbarkning, randbarkning och eventuellt trädfällning för att stimulera och understödja tillgången på död ved.
- Insådd av mosippa.

Övriga uppgifter

Uppföljning

En uppföljning av beskrivna bevarandemål ska ske för varje skötselområde för bedömning av områdets bevarandetillstånd. Uppföljningsarbetet anges och utförs av Länsstyrelsen eller av denne enligt skrivna avtal utsedd uppdragstagare. Resultat från kommande uppföljning av bevarandestatusen kan eventuellt påkalla en revidering av skötselplan och målindikatorer. Målindikatorer för uppföljning av bevarandemålen för naturreservatets skötselområden anges i ett särskilt dokument kallat uppföljningsplan och beslutas om separat.

Tillsyn

Länsstyrelsen ansvarar för fortlöpande tillsyn av att naturreservatets föreskrifter efterlevs.

Finansiering av naturvårdsförvaltningen

Naturvårdsförvaltningen bekostas av Naturvårdsverket genom skötselanslag för biotopvårdande åtgärder, utmärkning av reservatets gränser, områdestillsyn samt löpande underhåll.



Källförteckning

Tryckta källor

- Härjedalens kommun 2004. Översiktsplan för Härjedalens kommun.
- Härjedalens kommun 2010. Fördjupad översiktsplan för vindkraften i södra/östra Härjedalen.
- Lundqvist, J, 1969: Jordartskarta över Jämtlands län, skala 1:200 000. Sveriges geologiska undersökning, serie nr: Ca 45
- Lundqvist J, 1984: Karta över berggrunden i Jämtlands län utom förevarande Fjällsjö k:n, skala 1:200 000. Sveriges geologiska undersökning, serie nr Ba 31
- Länsstyrelsen i Jämtlands län 2012. Strategi för naturvårdsbränning och spontana bränder i skyddade områden i Jämtlands län 2012 - 2021. Diariennr. 511-3838-2012.
- Naturvårdsverket 2009 - 2013. Åtgärdsprogram för kalktallskogar. Rapport 5967
- Naturvårdsverket 2005. Naturvårdsbränning. Vägledning för brand och bränning i skyddad skog. Naturvårdsverkets Rapport 5438.
- Naturvårdsverket 2006. Åtgärdsprogram för bevarande av rödlistade fjälltaggsvampar. Naturvårdsverket Rapport 5609.
- Naturvårdsverket 2006. Åtgärdsprogram för bevarande av brandinsekter i boreal skog. Naturvårdsverket rapport 5610.
- Naturvårdsverket rapport 2014 - 2018 Åtgärdsprogram för skalbaggar på nyligen död tall 2014–2018. Rapport 6599
- Naturvårdsverkets Rapport 2014 - 2018 Åtgärdsprogram för skalbaggar på äldre död tallved, Rapport 6629
- Naturvårdsverket 2008. Planering av naturreservat – vägledning för beskrivning, indelning och avgränsning. Naturvårdsverkets Rapport 5788.
- Naturvårdsverket 2010. Uppföljning av skyddade områden i Sverige. Riktlinjer för uppföljning av friluftsliv, naturtyper och arter på områdesnivå. Naturvårdsverkets Rapport 6379.
- Naturvårdsverket 2013. Förvaltning av skogar och andra trädbärande marker i skyddade områden. Naturvårdsverket Rapport 6561.
- Naturvårdsverket och Skogsstyrelsen 2005, reviderad 2017. Nationell strategi för formellt skydd skog.
- Naturvårdsverket 2016. Åtgärdsprogram för mosippa, 2016 - 2020. Naturvårdsverkets rapport 6726.
- Preusler, K, 2013: Ytterhogdal – en gränsbygd, samband mellan bebyggelse, utmarksnäringar och vägar i Ytterhogdal fram till 1850. ISBN 978-91-7948-242-8.

Källor på internet

- Artdatabanken och Artportalen. www.artportalen.se.
- Naturvårdsverket. Vägledningar för svenska naturtyper och arter i EU:s naturvårdsdirektiv. www.naturvardsverket.se/Stod-i-miljoarbetet/Vagledning-amnesvis/Natura-2000/.
- Naturvårdsverket. Vägledningar för arbetet med att bilda naturreservat. <http://naturvardsverket.se/sv/Stod-i-miljoarbetet/Vagledningar/Skyddade-omraden/Process-att-bilda-naturreservat/#planera>
- Sametinget. Underlag för planer. www.sametinget.se/8382 Kartor över Riksintresse, strategiska platser och årstidsland för Tåssåsen.



Länsstyrelsen
Jämtlands län

Skogsstyrelsen. Signalarter. www.skogsstyrelsen.se/Myndigheten/Skog-och-miljo/Biologisk-mangfald/Signalarter/

Sveriges lantbruksuniversitet (SLU). Rödlistade arter i Sverige. www.artfakta.se.

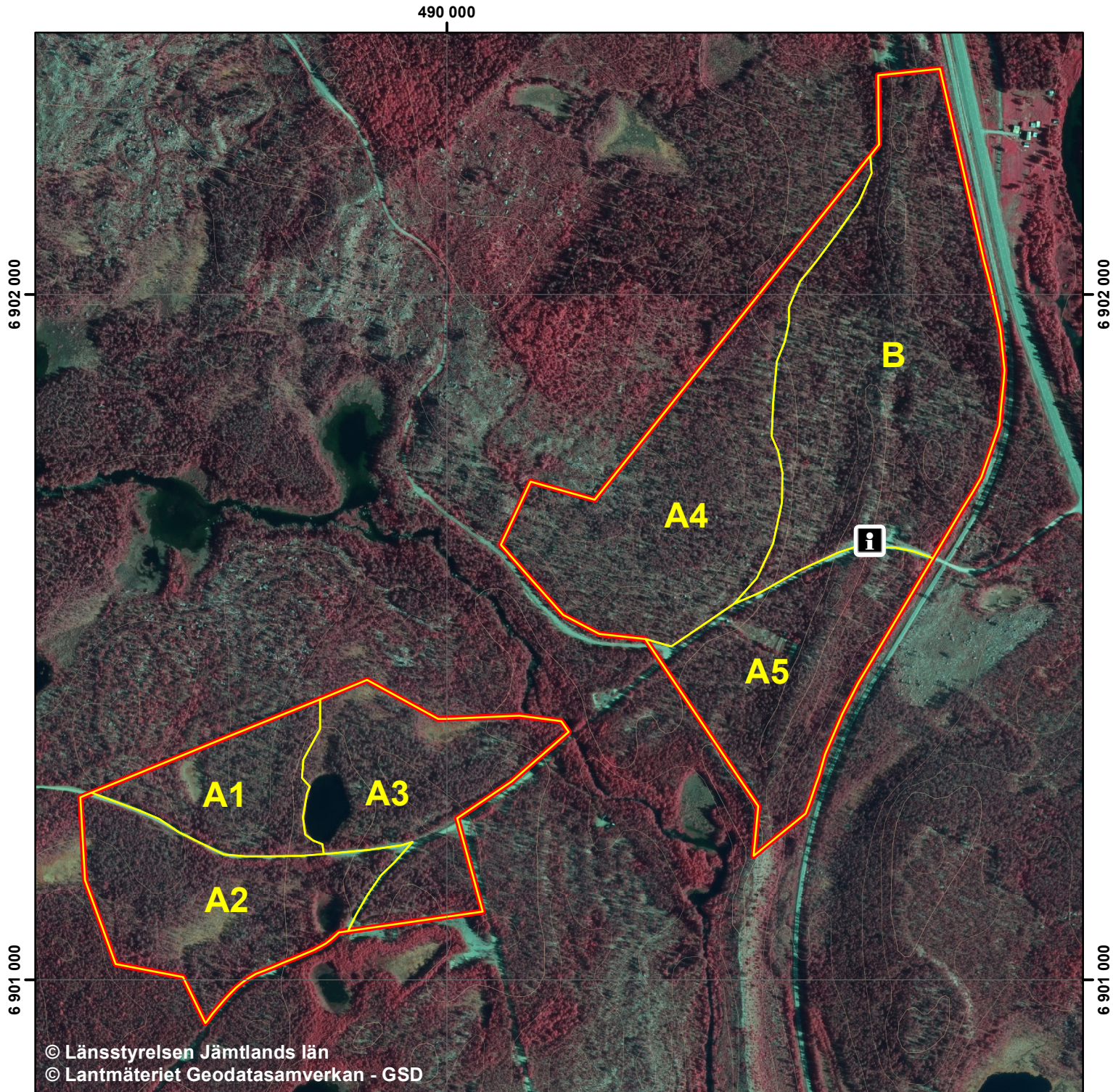
Ej tryckta källor

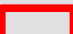


Länsstyrelsen i Jämtlands län. Länsstyrelsens artdatabas.

Länsstyrelsen i Jämtlands län. Länsstyrelsen naturvärdesinventeringar.

Foto: Pontus Wallén, Länsstyrelsen Jämtlands län

Naturreseptat Getryggen Skötselplankarta



-  Gräns för naturreseptat
-  Gräns för skötselområden
-  Informationstavla

0 500 m

Skala 1:8 000





Artförteckning naturreservatet Getryggen

I artförteckningen finns ett urval av naturvårdsarter funna i Getryggens naturreservat. Naturvårdsarter definieras enligt ArtDatabanken som fridlysta arter, nyckelararter, rödlistade arter, ansvarsarter, typiska arter och signalarter. Hotkategorier enligt Artdatabankens rödlista 2015. VU=Sårbar, NT=Nära hotad.

Vetenskapligt namn	Svenskt namn	Hotkategori
Kärlväxter		
<i>Convallaria majalis</i>	Liljekonvalj	
<i>Rosa majalis</i>	Kanelros	
Lavar		
<i>Alectoria sarmentosa</i>	Garnlav	NT
<i>Bryoria nadvornikiana</i>	Violettrå tagellav	NT
<i>Cladonia parasitica</i>	Dvärgbägarlav	NT
<i>Hypogymnia bitteri</i>	Knottrig blåslav	NT
<i>Hypogymnia vittata</i>	Skuggblåslav	
<i>Lobaria pulmonaria</i>	Lunglav	NT
<i>Lobaria scrobiculata</i>	Skrovellav	NT
<i>Schismatomma pericleum</i>	Rosa skärelav	NT
Svampar		
<i>Bankera fuligineoalba</i>	Talltaggsvamp	NT
<i>Boletopsis grisea</i>	Tallgråticka	VU
<i>Cinereomyces lenis</i>	Gräddporing	VU
<i>Hydnellum caeruleum</i>	Blå taggsvamp	NT
<i>Hydnellum ferrugineum</i>	Droptaggsvamp	
<i>Hydnellum peckii</i>	Skarp droptaggsvamp	
<i>Hygrophoropsis olida</i>	Smultronkantarell	VU
<i>Lactarius musteus</i>	Tallriska	NT
<i>Odonticum romellii</i>	Nordtagging	NT
<i>Phellinus chrysoloma</i>	Granticka	NT
<i>Phellinus ferrugineofuscus</i>	Ullticka	NT
<i>Phellinus pini</i>	Tallticka	NT
<i>Phellodon connatus</i>	Svartvit taggsvamp	NT
<i>Phellodon niger</i>	Svart taggsvamp	NT



Länsstyrelsen
Jämtlands län

<i>Phellodon tomentosus</i>	Trattaggsvamp	
<i>Pseudographis pinicola</i>	Gammelgranskål	NT
<i>Sarcodon pseudoglaucopus</i>	Ruttaggsvamp	VU
<i>Sarcodon scabrosus</i>	Skrovlig taggsvamp	NT
<i>Sarcodon squamosus</i>	Motaggsvamp	NT
<i>Tapinella atrotomentosa</i>	Sammetsfotad pluggskivling	
<i>Tricoloma matsutake</i>	Goliatmusseron	VU
<i>Tricoloma pessundatum</i>	Droppmusseron	
