



Beslut

Datum
2017-06-19

Dnr (anges vid skriftväxling)
511-2334-17

Dossiénr
NVR2046717

Beslut för bildande av naturreservatet Vackermynen

Uppgifter om naturreservatet

Naturreservatets namn: Vackermynen
NVR-id: 2046717
Natura 2000: Vackermynen SE0720131
Kommun: Strömsund
Län: Jämtland
Väggkarta: 153 Ramsele
Lägesbeskrivning: Cirka 13 kilometer söder om Hammerdal och 46 kilometer nordöst om Östersund
Centrumkoordinater: N: 7037079 E: 517488 (SWEREF99 TM)
Fastighet: Solberg 2:74
Markägare: Staten via Naturvårdsverket
Förvaltare: Länsstyrelsen Jämtlands län
Areal: 123,5 hektar, varav 93 hektar produktiv skogsmark





Innehållsförteckning

Länsstyrelsens beslut	3
Syftet med naturreservatet	3
Skälen för beslutet	3
Beskrivning av området	4
Föreskrifter	5
Skötselplan.....	7
Redogörelse för ärendet	8
Ärendets beredning	8
Synpunkter på förslaget till beslut	8
Länsstyrelsens bedömning	8
Naturvärdesinventeringar.....	9
Förenlighet med andra intressen	9
Konsekvensutredning.....	10
Upplýsningar	10
Bilagor.....	11

Lännsstyrelsens beslut

Lännsstyrelsen förklarar med stöd av 7 kap. 4 § miljöbalken det område som utmärks på bifogad karta, bilaga 1, som naturreservat.

Beslutet riktar sig till var och en, fastighetsägare och innehavare av särskild rätt, vars rättigheter att använda mark- och vattenområden berörs inom reservatsområdet.

Naturreservatets namn ska vara **Vackermyren**

Syftet med naturreservatet

Syftet med naturreservatet är att bevara biologisk mångfald samt vårda ett område med rikkärr och näringsrik granskog med höga naturvärden knutna till kalkrik jordmån och naturligt varierande hydrologi. Syftet är samtidigt att bidra till att uppfylla de åtaganden som följer av att området är utpekad att ingå i det europeiska nätverket av skyddade områden, Natura 2000, enligt Art- och habitatdirektivet

Vidare är syftet att naturreservatet inom ramen för bevarandet av biologisk mångfald och naturmiljöer tillgodose behovet av områden för friluftslivet.

Syftet nås genom fri utveckling respektive att i delar av området återställa naturvärdena genom röjning och hävd av rikkärr, samt extensivt skogsbyte. Åtgärder vidtas för att underlätta allmänhetens friluftsliv.

Skälen för beslutet

Naturreservatets prioriterade bevarandevärden och därmed skälen för beslutet är:

- Rikkärr med opåverkad hydrologi samt dess förekomster av kalkkrävande växter, svampar, snäckor och insekter.
- Näringsrik granskog och kalkbarrskog med naturlig hydrologi och kontinuitet av gamla träd, samt dess förekomst av kalkgynnade marksvampar, kärlväxter, insekter och snäckor.
- Ett mycket välbesökt och vida känt område för sin orkidérikedom.
- Hävdgynnad svamp- och kärlväxtflora.

Följande naturtyper och arter är utpekade enligt Natura 2000 och därmed prioriterade bevarandevärden för naturreservatet:

- Natura 2000-naturtyper: rikkärr (7230), näringsrik granskog (9050), och taiga (9010)
- Natura 2000-arter: kalkkärrgrynsnäcka (1013), otandad grynsnäcka (1015), guckusko (1902), skogsrör (1948) och violett guldvinge (4038).

Beskrivning av området

Vackermyren, belägen cirka 6,5 kilometer söder om Fyrås, cirka 13 kilometer söder om Hammerdal och cirka 46 kilometer nordöst om Östersund, är samlingsnamnet för fyra myrar, Håkansmyren, Rödflo, Surmyren och Vackermyren. Norr om myrarna ingår även en del av skogsområdet Vikbodkälén. Vackermyren är vida känt för sin orkidérikedom och har årligen många besökare. En skogsbilväg passerar genom området i väst – östlig riktning, vilken medför viss lokal hydrologisk störning. Samtidigt gör den området mycket lättillgängligt för besökare.

Totalt omfattar området 123,5 hektar. Marken är konstant sluttande mot sydsydost. Höjdskillnaden mellan högsta och lägsta punkt, 420 respektive 340 meter över havet, är 120 meter. Berggrunden består av kalksten och alunskiffer. Jordarterna är moiga moräner i norra och västra delarna och moränlera i södra och östra delarna.

I området finns cirka 45 hektar våtmark, ungefär till lika delar öppna eller trädklädda kärr av kalkkärrtyp. Dessa rikkärr är mycket artrika. Gemensamt för myrarna är också att de är hydrologiskt opåverkade och mycket goda representanter för jämtländska kalkkärr.

Cirka 73 hektar består av en mosaik av örtrik, näringsrik granskog och kalkbarrskog med kalkgynnade arter. Kalkbarrskogsstråken hyser riklig marksvampflora med ett flertal sällsynta arter. Resterande skog, cirka 4 hektar utgörs av en mera traditionell granskog med frisk ristyp, så kallad ”taiga”. Den produktiva skogsmarken, inklusive sumpskog, domineras i trädskiktet av gran. Granbeståndens åldrar är i allmänhet cirka 110 - 130 år. Främst i södra hälften av området är skogen olikåldrig. Överallt finns ett visst inslag av senvuxen gran, i kantzoner mot våtmark och i sumpigare partier ganska rikligt. Tall förekommer rikligt i myrarna, i övrigt mest som enstaka gamla exemplar. Lövinslaget, i form av glasbjörk, gråal, asp och sälg, är i södra delen cirka 30 %, men i norra delen sällan överstigande 10 %.

Området är sedan lång tid tillbaka i varierande omfattning påverkat av människan. Det finns och har funnits flera fåbodar i närområdet, slåtter och bete har förekommit till mitten av 1900-talet. På främst Rödfloren har myrslåtter återupptagits. Skogen i området har också brukats i stor omfattning genom tiderna. Gamla avverkningsstubbar sedan dimensionsavverkningar och på en del ställen sedan uppstädning efter brand finns inom hela området. Gallring av skogen har skett inom de norra och nordvästra delarna. I sumpigare partier runt myrarna är graden av påverkan från skogsbruk betydligt lägre och viss naturskogsstruktur finns här och var.

Vackermynen i områdets västra del är väl förberedd för besökare och försedd med handikappanpassad spångning i form av breda gångbanor av trä. Här finns även en rastplats med eldstad och toalett. I den östra delen, söder om Håkansmynen, finns en takförsedd rastplats med eldstad och toalett.

En mer omfattande beskrivning finns i skötselplanen, bilaga 4.

Föreskrifter

För att uppnå och tillgodose syftet med naturreservatet beslutar Länstyrelsen med stöd av 7 kap. 5, 6 och 30 §§ miljöbalken samt 22 § första stycket förordningen (1998:1252) om områdesskydd enligt miljöbalken m.m. att nedan angivna föreskrifter ska gälla för naturreservatet.

A. Föreskrifter enligt 7 kap. 5 § andra stycket miljöbalken om inskränkningar i rätten att använda mark- och vattenområden

Utöver föreskrifter och förbud enligt andra lagar är det förbjudet att inom naturreservatet:

1. uppföra byggnad eller annan anläggning, till exempel vindkraftverk, mast, antenn, luft- eller markledning, bro eller spång,
2. utöka eller förändra befintlig byggnad eller anläggning,
3. sätta upp tavla, plakat, skylt, göra inskrift eller liknande,
4. anordna upplag, utföra fyllning eller tippning, spränga, schakta, borra, gräva, markbereda, utföra någon annan typ av markbearbetning eller bedriva täkt av något slag,
5. anlägga väg, skoterled, uppställningsplats för fordon, eller liknande anläggningar,
6. framföra motordrivet fordon i terräng,



7. dika, kulvertera dike, dämna, eller utföra annan åtgärd som påverkar områdets naturgivna hydrologiska förhållande,
8. utföra skogsvårds- eller skogsskötselåtgärder, eller på annat sätt fälla eller skada träd och buskar, samt flytta eller upparbeta stående och liggande döda träd eller delar av träd,
9. införa för området främmande växt- eller djurart,
10. använda kemiska eller biologiska bekämpningsmedel, tillföra kalk eller andra växtnäringsämnen,
11. placera ut saltstenar i anslutning till källor och fuktig-blöt mark.

Utan Länsstyrelsens tillstånd är det förbjudet att:

12. uppföra nya jakttom,
13. dikesrensa.

B. Föreskrifter enligt 7 kap. 6 § miljöbalken om vad ägare och innehavare av särskild rätt till fastighet förpliktas tåla

Markägare och innehavare av särskild rätt till marken förpliktas tåla att följande anordningar utförs och åtgärder vidtas för att tillgodose syftet med naturreservatet:

1. utmärkning av naturreservatets yttergränser enligt gällande anvisning,
2. uppsättning och underhåll av informationstavlor vid platser som markeras på karta, bilaga 1,
3. anläggande och underhåll av väg, stigar, spångningar, rastplatser och sanitära inrättningar enligt karta, bilaga 1,
4. myrslätter enligt karta, bilaga 1,
5. röjning av vedväxter enligt karta, bilaga 1,
6. återställande av hydrologi,
7. skogsbete i kalkbarrskogen med de anordningar och åtgärder som behövs,
8. undersökning och dokumentation av mark, vegetation samt växt- och djurliv i uppföljningssyfte,
9. borttagning av främmande arter genom mekaniska metoder.

C. Föreskrifter enligt 7 kap. 30 § miljöbalken om rätten att färdas och vistas och om ordningen i övrigt i naturreservatet

Utöver vad som annars gäller i lagar och författningar är det förbjudet att inom naturreservatet:

1. plocka och samla in arter av olika slag, med undantag av bär och matsvamp,



2. klättra i boträd, uppehålla sig nära rovfågelbo, lya eller gryt, samla in djur eller på annat sätt medvetet skada eller störa djurlivet,
3. göra åverkan på mark, block, växtlighet, torrträd eller annan död ved,
4. elda, förutom på särskilt angivna platser,
5. framföra motordrivet fordon i terräng.
6. medföra hund som inte är kopplad eller annat lösgående sällskapsdjur, med undantag vid jakt.

Undantag från föreskrifterna

Föreskrifterna ovan skall inte utgöra hinder för:

- a) förvaltaren av naturreservatet, eller den som förvaltaren uppdrar åt, att vidta de åtgärder som behövs för att tillgodose syftet med naturreservatet och som framgår av föreskrifterna under B ovan,
- b) att bedriva renskötsel i enlighet med rennäringslagen (1971:437) eller framföra motordrivet fordon vid renskötsel enligt undantag i terrängkörningsförordningen (1978:594),
- c) att framföra motordrivet fordon i räddningstjänst och vid sjukfall,
- d) statliga tjänstemän att framföra motordrivet fordon i tjänsteärende,
- e) jakt
- f) underhåll av befintligt jaktorn eller att på samma plats ersätta ett gammalt jaktorn med ett nytt,
- g) att transportera fälld björn, älg, hjort eller vildsvin med motordrivet fordon på fastmark,
- h) markägare och innehavare av särskild rätt att använda terrängskoter på väl snötäckt mark i samband med tillsyn och annat nyttjande av marken (inklusive vid uttransport av fäلت vilt),
- i) normalt underhåll av befintlig väg som markeras på karta, bilaga 1. Innebörden av normalt underhåll av väg förklaras i bilaga 3.

Skötselplan

Länsstyrelsen fastställer i enlighet med 3 § förordningen (1998:1252) om områdesskydd enligt miljöbalken m.m. bifogad skötselplan, bilaga 4, för naturreservatets långsiktiga vård.

Skötselplanen innehåller beskrivningar i enlighet med 17 § nyssnämnda förordning för Natura 2000-området Vackermyren SE0720131

Redogörelse för ärendet

Ärendets beredning

I Länsstyrelsens rikkärrsinventering "Rikkärr i Jämtlands kambrosilurområde" fick de fyra större rikkärren i området högsta naturvärde, klass 1 (ObjektsID: 19F7F06, 19F7F07, 19F7F14 och 19F7F15).

1998 tog regeringen ett beslut om området, inklusive skogsmark, som Natura 2000-område. Efter dialog med markägaren om Natura 2000-gränsen och gräns för ett blivande naturreservat framtogs slutligen ett förslag där gränsen för de båda områdena sammanföll. Efter godkännande från Naturvårdsverket 2005 uppdrogs åt Lantmäteriet att mäta upp gränsen i fält. Uppdraget färdigställdes i samband med en fastighetsbildning 2010. En fastighetsutredning avslutades 2015.

Uppdragen att värdera objektet och sköta förhandlingen har utförts av en auktoriserad konsultfirma. Värderingen slutfördes 2006 och förhandlingen avslutades 2006, då avtal om köp med berörd markägare var klart. 2010 bildades fastigheten Solberg 2:74 med staten som ägare.

Under 2017 tog Länsstyrelsen fram ett förslag till beslut om naturreservat. Markägare, ägare av särskild rätt inom området, berörda samebyar samt ett flertal berörda myndigheter och intresseorganisationer fick möjlighet att yttra sig över förslaget.

Synpunkter på förslaget till beslut

3 yttranden inkom, varav 2 utan erinran.

Sametinget anser att det i syftet ska tilläggas att behovet av områden för den samiska kulturen ska tillgodoses inom ramen för bevarande av biologisk mångfald och naturmiljöer. Länsstyrelsen kan inte bemöta detta då ett område kan förklaras som naturreservat enbart i syfte att bevara biologisk mångfald, vårda och bevara värdefulla naturmiljöer eller tillgodose behov av områden för friluftslivet (7 kap. 4 § miljöbalken). Föreskrifterna i naturreservatet hindrar dock inte samisk markanvändning. Renskötsel ska därmed fortsatt kunna bedrivas inom naturreservatet. Vidare menar sametinget att det inte framgår om och vilket inflytande samebyarna Jijnevaerie och Raedtievaerie har haft och inte heller deras ställningstagande. Länsstyrelsen har skickat beslutsförslaget till båda samebyarna med möjlighet till yttrande.

Länsstyrelsens bedömning

Vackermyrens kalkkärrsområden utgör tillsammans med den näringsrika gran- och kalkbarrskogen ett för jämtländsk kambosilur mycket representativt område. De kalkrika biotoperna tillhör Nordens äldsta och mest artrika och skyddsvärda miljöer som Sverige har ett



internationellt ansvar för att skydda. Näringsrik granskog och kalkbarrskog är prioriterade skogstyper enligt *Nationell strategi för formellt skydd av värdefulla skogar*.

För att områdets värden ska bestå, behöver området undantas från skogsproduktion och annan exploatering som innebär att områdets naturvärden skulle påtagligt skadas. Länsstyrelsen har bedömt att området därför bör förklaras som naturreservat.

Beslutet om naturreservat följer gällande riktlinjer för prioritering av naturreservatsskydd och Sveriges internationella åtaganden om skydd av den biologiska mångfalden, samt Sveriges miljö kvalitetsmål. Länsstyrelsen bedömer att beslutet bidrar till att uppfylla miljö kvalitetsmålen *Levande skogar*, *Myllrande våtmarker* samt *Ett rikt växt- och djurliv*.

Området är utpekade att ingå i Natura 2000, EU:s ekologiska nätverk av skyddsvärda naturområden. Sverige är därigenom skyldig att bevara de inom området förekommande naturtyper och arter som listas i EU:s Art- och habitatdirektiv, liksom de förekommande fågelarter som listats i EU:s Fågeldirektiv. Vidare information om områdets arter och naturtyper i Natura 2000-nätverket finns i skötselplanen för naturreservatet (bilaga 4).

Naturvärdesinventeringar

Skogsstyrelsen bildade 1996 en nyckelbiotop, rikkärr / kalkkärr, objektsID: 19F7f01.

Förenlighet med andra intressen

Naturreservatet ingår i kärnområde av riksintresse för rennäringen (enligt 3 kap. 5 § miljöbalken) och ligger inom vinterbetesområde som nyttjas av Jijnevaerie och Raedtievaerie samebyar. Att skogsmarken, i och med bildande av naturreservat, skyddas mot avverkning bedöms ha en positiv inverkan för renbetet på landskapsnivå.

Hela området ingår i riksintresse för vattendrag, Ammerån, objektID 54 (enligt 4 kap. 6 § miljöbalken). Riksintresse för friluftsliv, Ammerån ObjektID 46 (enligt 3 kap. 6 § miljöbalken) berör en mindre bit av naturreservatets östra del.

Gällande översiktsplan för Strömsunds kommun antogs 2014. Vackermyren nämns i samband med att Natur, kultur och friluftsvärden beskrivs, i övrigt anges ingen specifik markanvändning för det aktuella området. Fördjupad översiktsplan för vindkraft i Strömsunds kommun antogs 2009 och tillåter ingen vindkraft inom området där naturreservatet är beläget.



Länsstyrelsen bedömer därmed att detta beslut är förenligt med en från allmän synpunkt lämplig användning av mark- och vattenresurserna samt med den för området gällande kommunala översiktsplanen. Vidare bedömer Länsstyrelsen att inskränkningarna i enskilds rätt att använda mark eller vatten inte går längre än som krävs för att syftet med skyddet ska tillgodoses.

Konsekvensutredning

I enlighet med vad som sägs i 4 och 5 §§ förordningen (2007:1244) om konsekvensutredning vid regelgivning, bedömer Länsstyrelsen att föreskrifterna enligt 7 kap. 30 § miljöbalken innebär så begränsade kostnadsmässiga och andra konsekvenser att det saknas skäl för en konsekvensutredning av regelgivningen.

Upplysningar

Föreskrifterna under C ovan, enligt 7 kap. 30 § miljöbalken om rätten att färdas, vistas och om ordningen i övrigt inom naturreservatet, gäller omedelbart, även om de överklagas.

Den som vill göra anspråk på ersättning eller kräva inlösen av fastighet ska väcka talan hos mark- och miljödomstolen mot staten inom ett år från det att beslutet på vilket anspråket grundas har vunnit laga kraft vid påföljd att rätten till ersättning eller inlösen annars går förlorad.

Detta beslut ska kungöras i länets författningssamling och i ortstidningarna Östersundsposten och Länstidningen.

Länsstyrelsen i Jämtlands län är förvaltare av naturreservatet.

Länsstyrelsen ska enligt 2 kap. 8 § miljötillsynsförordningen (2011:13) utöva operativ tillsyn över att naturreservatets föreskrifter följs. Enligt 29 kap. 2 och 2a §§ miljöbalken gäller bland annat att brott mot föreskrift som meddelats med stöd av 7 kap. miljöbalken kan medföra straffansvar. Har någon vidtagit åtgärd i strid mot meddelad föreskrift, kan Länsstyrelsen enligt 26 kap. 9 och 14 §§ miljöbalken vid vite förelägga om rättelse.

Enligt 4 § skogsvårdslagen (1979:429) ska bestämmelser i denna lag eller med stöd av lagen meddelade föreskrifter inte tillämpas i den mån vad där sägs strider mot föreskrifter för naturreservatet. Det innebär till exempel att eventuella vindfällan och stormskadad skog lämnas orörda.

Spontana bränder inom naturreservatets gränser bör släckas omedelbart.

Enligt 3 kap. 9 § lagen (2003:778) om skydd mot olyckor har, efter en eventuell brand, ägaren eller nyttjanderättshavaren ansvar för bevakning



i den utsträckning som har beslutats av räddningsledaren efter avslutad räddningsinsats. Behövs bevakning med hänsyn till risken för ny brand men kommer bevakningen inte till stånd, får räddningsledaren utföra bevakningen på ägarens eller nyttjanderättshavarens bekostnad.

Länsstyrelsen kan meddela dispens från föreskrifter om det finns särskilda skäl och om det är förenligt med förbudets eller föreskriftens syfte.

Beslut i detta ärende har fattats av landshövding Jöran Hägglund. Vid den slutliga handläggningen av ärendet deltog även länsråd Susanna Löfgren, biträdande länsråd Bengt-Åke Strömquist, naturvårdschef Ruona Burman samt handläggare Carl-Johan Wikström, den sistnämnde föredragande.

Detta beslut har signerats elektroniskt och saknar därför underskrifter.

Jöran Hägglund
(beslutande)

Carl-Johan Wikström
(föredragande)

Beslutet godkänns av beslutande, föredragande tjänsteman och av samtliga deltagande, digitalt via beslutsfunktionen i ärendehanteringssystemet.

Bilagor

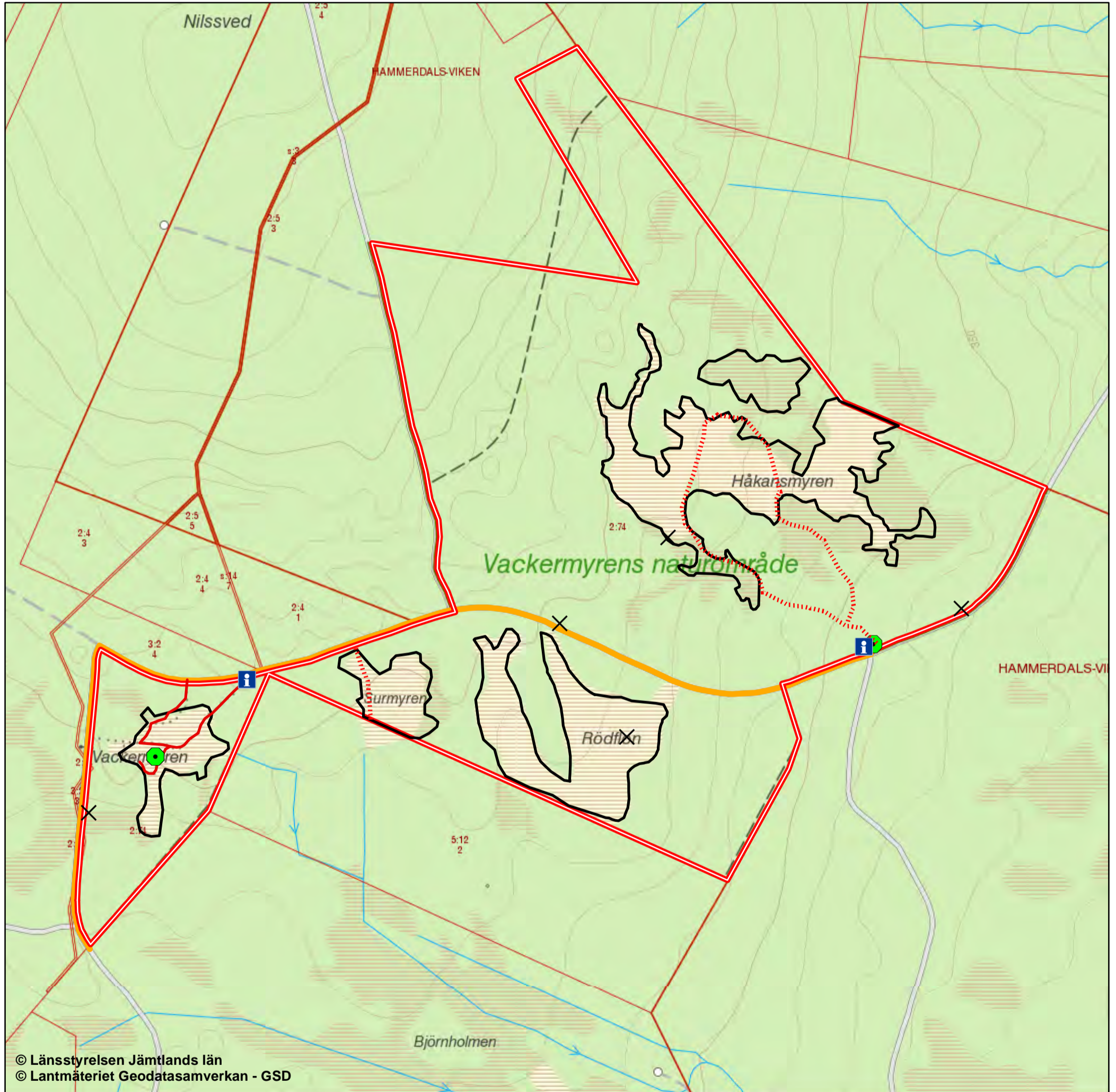
1. Beslutskarta
2. Översiktskarta
3. Underhåll av väg
4. Skötselplan
- 4a. Skötselplankarta
- 4b. Natura 2000-naturtypskarta




Länsstyrelsen
Jämtlands län



Naturreseptatet Vackermynren Beslutskarta



Teckenförklaring

-  Information
-  Älgtorn
-  Rastplats med eldstad och toalett
-  Stig
-  Spång / Rullstolsramp
-  Väg som får underhållas
-  Myrslätter och röjning av vedväxter
-  Naturreseptatets gräns

0 125 250 500 m

Skala (A4) 1:8 000



Topografiska webkartan




Naturreseptatet Vackermynren Översiktskarta



© Länsstyrelsen Jämtlands län
© Lantmäteriet Geodatasamverkan - GSD

Teckenförklaring

 Naturreseptatets gräns

0 2,5 5 10 km

Skala (A4) 1:200 000



Topografiska webkartan

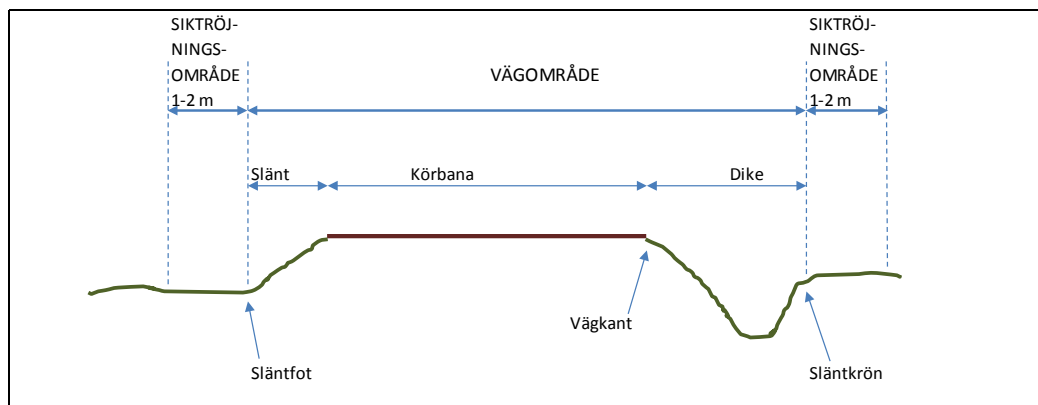
Underhåll av väg

Utan hinder av naturreservatsföreskrifter äger väghållaren rätt att inom vägområdet vidta alla för vägens bestånd och brukande erforderliga åtgärder såsom till exempel dikning, hyvling, grusning, dammbindning, trädfällning, sly- och buskröjning, trumbyten, snöröjning och halkbekämpning.

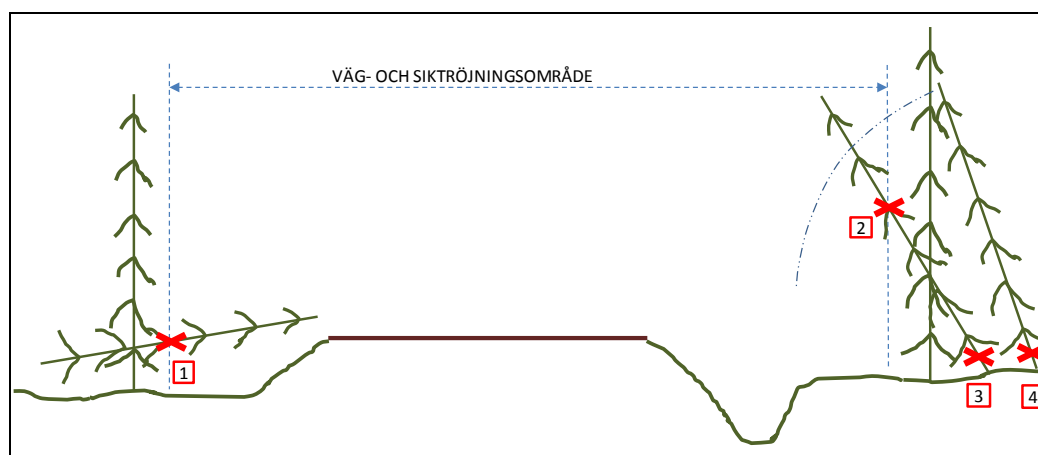
Utan hinder av naturreservatsföreskrifter äger väghållaren vidare rätt att fälla träd och röja sly och buskar utanför vägområdet, inom det så kallade siktröjningsområdet, intill en bredd av en meter där vägen är i huvudsak rak och intill en bredd om två meter i innerkurvor.

Inför större arbeten, till exempel efter omfattande stormfällning eller inför byte av vägtrumma/vägbro i vattendrag, ska Länstyrelsen underrättas i förväg om de planerade arbetena.

Definitioner av vägområde, siktröjningsområde och väganläggningens olika delar framgår av nedanstående principskiss.



Utän hinder av naturreservatsföreskrifter äger väghållaren rätt att fälla och/eller kapa så kallade farliga kantträd med mera, i enligt med nedanstående principskiss.



Nedfallna träd som inkräktar i vägområde och/eller siktröjningsområde får kapas i gränsen för siktröjningsområdet (1). Lutande träd som inkräktar i vägområde och/eller siktröjningsområde får kapas vid gräns för siktröjningsområdet (2) alternativt vid rot (3).

Lutande träd utanför siktröjningsområdet som riskerar att inkräkta i eller falla in i siktröjningsområdet och/eller vägområdet får kapas vid rot (4).

För samtliga fall gäller att markägaren får ta till vara de delar av fällda och/eller kapade träd, delar av träd med mera, som är inom väg- och siktröjningsområdet. Vid utförande av dessa åtgärder, liksom vid åtgärder för vägens bestånd och brukande i övrigt, skall väghållaren söka minimera åverkan i terrängen, det vill säga i möjligaste mån minimera skada på de naturvärden med mera som naturreservatet syftar till att skydda.



Skötselplan för naturreservatet Vackermynen

Innehållsförteckning

BESKRIVNINGSDDEL.....	2
Syfte	2
Beskrivning av naturreservatet.....	2
Administrativa data	2
Områdesbeskrivning.....	2
Prioriterade bevarandevärden	5
Ingående naturtyper och arter enligt art- och habitatdirektivet	6
Beskrivning av områdets naturtyper och arter	6
Åtgärdsprogram för hotade arter eller livsmiljöer (ÅGP).....	13
PLANDEL.....	14
Natura 2000.....	14
Skötsel och förvaltning av naturreservatets naturvärden	20
Skötselområde A – Näringsrik granskog och kalkbarrskog (72,8 hektar)	20
Skötselområde B – Rikkärr (45,3 hektar)	21
Skötsel och förvaltning av naturreservatets friluftslivsvärden.....	23
Utmärkning av naturreservatets gräns.....	23
Sammanfattning och prioritering av planerade skötselåtgärder	23
Övriga uppgifter.....	24
Uppföljning	24
Tillsyn.....	24
Finansiering av naturvårdsförvaltningen	24
Källförteckning	24



BESKRIVNINGSDDEL

Syfte

Syftet med naturreservatet är att bevara biologisk mångfald samt vårda ett område med rikkärr och näringsrik granskog med höga naturvärden knutna till kalkrik jordmån och naturligt varierande hydrologi. Syftet är samtidigt att bidra till att uppfylla de åtaganden som följer av att området är utpekad att ingå i det europeiska nätverket av skyddade områden, Natura 2000, enligt Art- och habitatdirektivet

Vidare är syftet att naturreservatet inom ramen för bevarandet av biologisk mångfald och naturmiljöer tillgodose behovet av områden för friluftslivet.

Syftet nås genom fri utveckling respektive att i delar av området återställa naturvärdena genom röjning och hävd av rikkärr, samt extensivt skogsbete. Åtgärder vidtas för att underlätta allmänhetens friluftsliv.

Beskrivning av naturreservatet

Administrativa data

Naturreservatets namn	Vackermynen
Län	Jämtland
Kommun	Strömsund
Fastigheter	Solberg 2:74
Markägare	Staten via Naturvårdsverket
Areal	123,5 hektar
Förvaltare	Länsstyrelsen i Jämtlands län
Natura 2000	Vackermynen SE0720131
Natura 2000 skyddsstatus	SAC (Special Area of Conservation / Särskilt bevarandeområde)

Områdesbeskrivning

Vackermynen, belägen cirka 6,5 kilometer söder om Fyrås, cirka 13 kilometer söder om Hammerdal och cirka 46 kilometer nordöst om Östersund, är samlingsnamnet för fyra myrar, Håkansmyren, Rödflo, Surmyren och Vackermynen. Norr om myrarna ingår även en del av skogsområdet Vikbodkälén. Vackermynen är vida känt för sin orkidérikedom och har årligen många besökare. En skogsbilväg passerar genom området i väst – östlig riktning, vilken medför viss lokal hydrologisk störning. Samtidigt gör den området mycket lättillgängligt för besökare.

Topografi och geologiska förhållanden

Totalt omfattar området 123,5 hektar. Marken är konstant sluttande mot sydsydost.

Höjdskillnaden mellan högsta och lägsta punkt, 420 respektive 340 meter över havet, är 120

meter. Berggrunden består av kalksten och alunskiffer. Jordarterna är moiga moräner i norra och västra delarna och moränlera i södra och östra delarna.

Våtmarken

I området finns cirka 45 hektar våtmark, ungefär till lika delar öppna eller trädklädda kärr av kalkkärrtyp. Dessa rikkärr är mycket artrika. Gemensamt för de fyra myrarna är också att de är hydrologiskt opåverkade och mycket goda representanter för jämtländska kalkkärr.

Floran är relativt likartad i alla de fyra rikkärren. Exempel på rikkärrsarter är: ängsnycklar *Dactylorhiza incarnata* var. *incarnata* (F), sumpnycklar *Dactylorhiza majalis* subsp. *lapponica*, (F), blodnycklar *Dactylorhiza incarnata* var. *cruenta* (F), flugblomster *Ophrys insectifera* (F), brudsporre *Gymnadenia conopsea* (F), tagelstarr *Carex appropinquata*, jämtstarr *Carex lepidocarpa* subsp. *jemtlandica*, huvudstarr *Carex capitata*, axag *Schoenus ferrugineus*, gräsull *Eriophorum latifolium*, glansvide *Salix myrsinites*, späd skorpionmossa *Scorpidium cossoni*, piprensarmossa *Paludella squarrosa*, fetbålmossa *Aneura pinguis*, myrduddmossa *Cinclidium stygium*, trekantig svanmossa *Meesia triquetra* och svartknoppmossa *Catoscopium nigratum*.

Utmärkande för Rödfloren är det stora antalet myrstackar med grönskimrande bårder sammansatta av olika mossor, som myrbjörnmossa *Polytrichum strictum* och räffelmossa *Aulacomnium palustre*, samt andra arter, som föredrar torrare växtmiljöer. Stackarna är byggda av den håriga hedmyran *Formica exsecta*.

Skogen

Cirka 73 hektar består av en mosaik av örtrik, näringsrik granskog och kalkbarrskog med kalkgynnade arter. Resterande skog, cirka 4 hektar utgörs av en mera traditionell granskog med frisk ristyp. Den produktiva skogsmarken, inklusive sumpskog, domineras i trädsnittet av gran *Picea abies*. Granbeståndens åldrar är i allmänhet cirka 110 - 130 år. Främst i södra hälften av området är skogen olikåldrig. Överallt finns ett visst inslag av senvuxen gran, i kantzoner mot våtmark och i sumpigare partier ganska rikligt. Tall *Pinus sylvestris* förekommer rikligt i myrarna, i övrigt mest som enstaka gamla exemplar.

Lövinslaget är i södra delen cirka 30 %, men i norra delen sällan överstigande 10 %. Glasbjörk *Betula pubescens* förekommer mest i den östra delen och rikligt norr om Håkansmyren, gråal *Alnus incana* finns lokalt i sumpiga partier och asp *Populus tremula* förekommer nästan bara söder om vägen genom området. Sälgl *Salix caprea* finns väl spridd inom hela området och ständigt synlig, rikligast runt myrarna i södra delen och i fastmarkskanten väster om Håkansmyren. Även rönn *Sorbus aucuparia* finns i hela området, mest frekvent i skogsdelen norr och väster om Håkansmyren.

Inom hela området finns ett märkbart inslag av död och döende gran. Mest granved i form av lågor (nedfallna träd) och rotvältor finns i skogspartierna runt Vackermysen och Surmysen. Gamla mosstäckta lågor finns i måttlig omfattning i stort sett överallt inom skogbevuxna delar. De rödlistade vedsvamparna ullticka *Phellinus ferrugineofuscus* (NT, S) och granticka *Phellinus chrysoloma* (NT, S) är frekvent förekommande. Död ved av grova asp- och sälglågor finns även glest spridda i området. Koralltaggschamp *Hericium coralloides* (NT, S) är påträffad på aspved och doftticka *Haploporus odoratus* (VU, S) på levande sälgl. Spår efter



spillkråka *Dryocopus martius* (NT, N2) och tretåig hackspett *Picoides tridactylus* (NT, N2) på gran förekommer på flera ställen.

Lunglav *Lobaria pulmonaria* (NT, S) finns på så gott som all vuxen sälg och rönn i området. Skrovellav *Lobaria scrobiculata* (NT, S) främst i skogsdelen norr och väster om Håkansmyren. Knappnålslavar (Caliciales spp.) förekommer här och var på gammal sälg och på senvuxen gran, bland annat vitgrynig nållav *Chaenotheca subroscida* (NT). Garnlav *Alectoria sarmentosa* (NT) förekommer sparsamt till måttligt inom större delen av området, lokalt rikligt i centrala norra delen.

Kalkbarrskogsstråken hyser en riklig marksvampflora med ett flertal sällsynta arter. Över hundra marksvampsarter är noterade i området. Exempel på funna rödlistade arter är: olivbrun kremla *Russula olivobrunnea* (VU), flattoppad klubbsvamp *Clavariadelphus truncatus* (NT, S), äggvaxskivling *Hygrophorus karstenii* (NT) och rödbrun klubbdyna *Trichoderma nybergianum* (NT). Den sistnämnda arten är en karaktärsart för gamla, fuktiga kalkgranskogar i Jämtland och Medelpad. Sumpäggschamp *Bovista paludosa* (NT) är knuten till rikkärren.

Exempel på arter i den kalkgynnade kärlväxtfloran på skogbevuxen mark är: guckusko *Cypripedium calceolus* (S, F, N2), skogsror *Calamagrostis chalybaea* (F2), tibast *Daphne mezereum* (S), finbräken *Cystopteris montana* (S), tvåblad *Listera ovata* (S, F), kransrams *Polygonatum verticillatum* (S), svart trolldruva *Actaea spicata* (S), nordlundarv *Stellaria nemorum subsp. nemorum* (S), nordisk stormhatt *Aconitum lycoctonum subsp. septentrionale* (S), trådfräken *Equisetum scirpoides* (S), skogstry *Lonicera xylosteum*, ormbär *Paris quadrifolia* (S), blåsippa *Hepatica nobilis* (S), och underviol *Viola mirabilis* (S). På torrare mark växer vispstarr *Carex digitata*. De rödlistade orkideérna skogsfru *Epipogium aphyllum* (NT, S, F) och knärot *Goodyera repens* (NT, S, F) förekommer frekvent lokalt i området.

Rödlistade snäckor i området är otandad grynsnäcka *Vertigo genesii* (NT, N2) och kalkkärrgrynsnäcka *Vertigo geyeri* (NT, N2). Den otandade grynsnäckan är utanför fjällkedjan helt bunden till öppna rikkärr. Kalkkärrgrynsnäckan lever huvudsakligen i rikkärr, men kan även påträffas i kärr som inte är utpräglade kalkkärr.

Fjärilarna trolldruvemätare *Baptia tibiale* (EN) och violett guldvinge *Lycaena helle* (EN, N2) till de mest exklusiva, rödlistade arterna i området. Som namnet antyder är trolldruvemätaren knuten till svart trolldruva, som utgör larvens värdväxt. Artens utbredning är begränsad i Sverige. För närvarande är drygt ett dussin lokaler kända i Västernorrland och Jämtland. Av störst betydelse för violett guldvinge är, var åtminstone förr, frisk till fuktig, betad eller slåttad, vanligen sluttande ängsmark med oförändrat god tillgång på rörligt markvatten. Det är möjligt att arten gynnas av den pågående myrslåtten som håller rikkärren öppna och gynnar förekomsten av värdväxten ormrot *Bistorta vivipara*.

Förklaring: Rödlistade arter kategoriserade enligt ArtDatabanken 2015: EN - starkt hotad, VU - sårbar, NT - nära hotad. S - Signalart (Skogsstyrelsen (2013). N2 – Arten ingår i Natura 2000 Art- och habitatdirektivet, F - Fridlyst eller skyddad av artskyddsförordningen.

Kulturhistoria och tidigare markanvändning

Området är sedan lång tid tillbaka i varierande omfattning påverkat av människan. Det finns och har funnits flera fäbodan i närområdet, slåtter och bete har förekommit till mitten av 1900-talet. På främst Rödflon har myrslåtter återupptagits. Skogen i området har också brukats i stor omfattning genom tiderna. Gamla avverkningsstubbar sedan dimensionsavverkningar och på en del ställen sedan uppstädning efter brand finns inom hela området. Gallring av skogen har skett för över 50 år sedan inom de norra och nordvästra delarna. För övrigt har inget sentida skogsbruk förekommit. I sumpigare partier runt myrarna är graden av påverkan från skogsbruk betydligt lägre och viss naturskogsstruktur finns här och var.

Rennäring

Naturreservatet ligger inom kärnområde av riksintresse för rennäring (enligt 3 kap. 5 § miljöbalken) och ingår i samernas vinterbetesområde för samebyarna Jijnevaerie och Raedtievaerie.

Friluftsliv

Vackermyren i områdets västra del är väl förberedd för det stora antalet besökare varje år och försedd med handikappanpassad spångning i form av breda gångbanor av trä. Här finns även en rastplats med eldstad och toalett. I den östra delen, söder om Håkansmyren, finns en takförsedd rastplats med eldstad och toalett. En skogsbilväg passerar genom området, vilket gör den området mycket lättillgängligt för besökare. Området används som jaktmark.

Prioriterade bevarandevärden

Naturreservatets prioriterade bevarandevärden är:

- Rikkärr med opåverkad hydrologi samt dess förekomster av kalkkrävande växter, svampar, snäckor och insekter.
- Näringsrik granskog och kalkbarrskog med naturlig hydrologi och kontinuitet av gamla träd, samt dess förekomst av kalkgynnade marksvampar, kärlväxter, insekter och snäckor.
- Ett mycket välbesökt och vida känt område för sin orkidérikedom.
- Hävdgynnad svamp- och kärlväxtflora.

Följande naturtyper och arter är utpekade enligt Natura 2000 och därmed prioriterade bevarandevärden för naturreservatet:

- Natura 2000-naturtyper: rikkärr (7230), näringsrik granskog (9050), och taiga (9010)
- Natura 2000-arter: kalkkärrgrynsnäcka (1013), otandad grynsnäcka (1015), guckusko (1902), skogsror (1948) och violett guldvinge (4038).



Ingående naturtyper och arter enligt art- och habitatdirektivet

Naturresevatet är utpekade att ingå i det europeiska nätverket av skyddade områden, Natura 2000, enligt Art- och habitatdirektivet (SAC-område). I tabellerna nedan redovisas de förekommande naturtyper och arter som är registrerade i Natura 2000-nätverket och som Sverige därigenom förbundit sig att bevara inom detta område. Naturtyper och arealer nedan är hämtade från Natura 2000 – NNK-databasen, Naturvårdsverket den 24 mars 2017. Resterande areal upp till områdets totala areal uppfyller idag inte kriterierna för någon av de naturtyper som ingår i art- och habitatdirektivet. Registrerade naturtyper och arealer kan förändras allt eftersom kunskapen om området ökar. Kontakta Länstyrelsen i Jämtlands län för aktuella uppgifter.

Ingående naturtyper enligt EU:s Art- och habitatdirektivet för Natura 2000.

Kod	Naturtyp	Areal (ha)	Bevarandestatus (nationell nivå)
7230	Rikkärr	45,3	Ej gynnsam ¹
9010*	Taiga	1,6	Ej gynnsam
9050	Näringsrik granskog	72,8	Ej gynnsam

¹Mera gynnsam på lokal och regional nivå * Prioriterad naturtyp enligt EU:s Art- och habitatdirektiv.

Ingående arter enligt EU:s Art- och habitatdirektiv för Natura 2000.

Kod	Vetenskapligt namn	Svenskt namn	Bevarandestatus (nationell nivå)
1013	<i>Vertigo geyeri</i>	Kalkkärrsgrynsnäcka	Gynnsam
1015	<i>Vertigo genesii</i>	Otandad grynsnäcka	Gynnsam
1902	<i>Cypripedium calceolus</i>	Guckusko	Gynnsam
1948	<i>Calamagrostis chalybaea</i>	Skogsrör	Gynnsam ¹
4038	<i>Lycaena helle</i>	Violett guldvinge	Ej gynnsam ¹

¹Mera gynnsam på lokal och regional nivå

Området är inte utpekade enligt fågeldirektivet. Trots det listas i tabell nedan de fågeldirektivarter som påträffats, eller där spår av arten påträffats, i området. Att en fågelart är upptagen nedan betyder därför inte att den häckar i området.

Ingående fågelarter enligt EU:s Fågeldirektiv för Natura 2000

Kod	Art	Bevarandestatus (nationell nivå)
A104	Järpe / <i>Bonasia bonasia</i>	Gynnsam
A108	Tjäder / <i>Tetrao urogallus</i>	Okänd
A236	Spillkråka / <i>Dryocopus martius</i>	Okänd
A241	Tretåig hackspett / <i>Picoides tridactylus</i>	Okänd
A409	Orre / <i>Lyrurus tetrix</i>	Okänd

Beskrivning av områdets naturtyper och arter

Rikkärr (7230)

Som rikkärr klassas myrar och rika källmiljöer där ständig tillförsel av kalkrikt (eller baskatjonrikt) vatten från omgivningen sker. pH-värdet i myren är vanligen 6 eller högre. Här

finns en speciell flora och fauna som varierar med till exempel krontäckningsgrad, kalkhalt och näringsförhållanden.

Både öppna och trädklädda rikkärr inkluderas i habitatet, och krontäckningsgraden kan variera från helt öppet till helt slutet. Vegetationen domineras av olika halvgräs och örter. Torvdjupet är ofta grundare än i fattigare myrar och kan understiga 30 centimeter.

I myren kan det finnas strukturer i torven så som tuvbildning, mindre sträng- och flarkbildningar och källkupoler. Rikkärr är ofta störningsgynnade eller beroende av hävd, och många rikkärr som inte fortsatt hävdas växer igen till sumpskog. Rikkärr som växer eller har vuxit igen på grund av fysiska ingrepp eller utebliven hävd kan fortfarande hysa störningsgynnade arter och därigenom vara möjliga att återställa.

Hotbild

Det största hotet mot naturtypen är ingrepp i form av dikning och andra markavvattnande åtgärder liksom dämning. Dessa åtgärder påverkar naturtypens hydrologi och hydrokemi och kan ge konsekvenser på vegetation och torvbildning samt torvnedbrytning även om ingreppet skett utanför området. Effekterna kan vara uttorkning, ökad igenväxning och erosion. Upphörd hävd är också ett starkt hot mot naturtypen, då risken att rikkärret växer igen är överhängande.

Skogsbruk, avverkning, terrängkörning med mera kan påverka hydrologi, lokalklimat och markstruktur genom bland annat körsador och ökad vindpåverkan samt solinstrålning. Avverkning, spridning av kalk, aska eller gödningsämnen i närliggande områden kan orsaka läckage av näringsämnen till området genom luftburen deposition eller transport med tillrinnande vatten och skapa drastiska förändringar i vegetationens artsammansättning. Den blöta miljön är känslig för terrängkörning och kraftigt tramp.

- Dikning, vägbyggnation och andra markavvattnande åtgärder liksom dämning kan påverka hydrologi och hydrokemi.
- Skogsbruk kan påverka hydrologi, lokalklimat och markstruktur.
- Terrängkörning kan skada markstruktur och vegetation.
- Avverkning i närområdet kan orsaka läckage av näringsämnen.
- Spridning av kalk, aska eller gödningsämnen kan förändra näringsammansättning och hydrokemin.
- Upphörd hävd kan leda till igenväxning.
- Markslitage kan skada markvegetation, strukturer och funktioner.

Bevarandestatus

Nationellt bedöms naturtypen ha ej gynnsam bevarandestatus.

För detta område och regionalt bedöms naturtypen ha gynnsam bevarandestatus.

Taiga (9010)

Som taiga räknas skog med relativt liten mänsklig påverkan och vars strukturer och funktioner liknar dem i en urskogsartad skog eller en naturskog. Skogen kan vara påverkad av människan genom plockhuggning eller skogsbete, men aldrig kalavverkad och kan bestå av olika typer av både granskog, tallskog och blandskog. Viktigt är att det finns en skoglig kontinuitet och att



träden är i olika åldrar och storlekar, samt att död ved finns i sådana mängder att arter och processer typiska för naturskogar kan finnas och fortgå.

Hotbild

Nationellt sett är skogsbruk det största hotet mot naturtypen. Även skogsbruk i anslutning till området kan innebära ett hot eftersom fragmentering av naturtypen kan innebära att arter blir för isolerade och begränsas till möjligheten att ha en naturlig spridning. Dessutom ger avverkningar i områdets omedelbara närhet upphov till kanteffekter, det vill säga att skogen öppnas upp för sol och vind varvid arter som är känsliga för uttorkning inte klarar sig. Likaså kan avverkningar, markavvattning, skogsbilvägar, gödsling med mera i anslutande områden leda till att områdets hydrologi och hydrokemi påverkas negativt.

Bevarandestatus

Naturtypen bedöms ha otillfredsställande bevarandestatus på nationell nivå (boreal zon) Inte heller för detta område bedöms naturtypen ha gynnsam bevarandestatus.

Skälet till att naturtypen inte bedöms ha gynnsam bevarandestatus är att skogsbruksåtgärder såsom slutavverkning, röjning och gallring fortsätter. Inslag av främmande trädslag och stora klövviltstammar är också faktorer som påverkar bevarandestatus. Den aktuella förekomstarealen ligger betydligt lägre än referensvärdet, vilket visar på att naturtypen har otillräcklig förekomst idag, dessutom minskar den i omfattning. Problematiken förväntas fortsätta och eventuellt förstärkas med ökad skogsgödsling och dikningsverksamhet.

Näringsrik granskog (9050)

Näringsrik granskog växer oftast på basisk berggrund med rörligt markvatten. Fältskiktet är i huvudsak präglad av de näringsrika förhållandena och är ofta artrikt. På grund av den ofta höga näringstillgången kan träden utveckla grova stammar utan att vara särskilt gamla. Produktionen av död ved går snabbt på grund av självgallring och rotröta, och därför kan även påverkade skogar återfå en naturskogsliknande prägel relativt snabbt.

Vid gynnsamt tillstånd utgörs skogen av gammal skog med lång trädkontinuitet. Detta är viktigt för många kärlväxtarter, exempelvis norna och guckusko, samt för flertalet marklevande mykorrhizasvampar. Trädskiktet är även avgörande för lokalklimatet i naturtypen. Bete bör normalt inte betraktas som en negativ påverkansfaktor i dessa skogar. För de områden som klassats som kalkbarrskog är det istället tydligt att hävd och viss störning av förnalagret är positivt, framför allt för mykorrhizasvampar.

Hotbild

Nationellt sett är skogsbruk det största hotet mot naturtypen. Även skogsbruk i anslutning till området kan innebära ett hot eftersom fragmentering av naturtypen kan innebära att arter blir för isolerade och begränsas till möjligheten att ha en naturlig spridning. Dessutom kan avverkningar i områdets omedelbara närhet ge upphov till kanteffekter, det vill säga att skogen öppnas upp för sol och vind, varvid arter som är känsliga för uttorkning inte klarar sig. Likaså kan avverkningar, markavvattning, skogsbilvägar, gödsling med mera i anslutande områden leda till att områdets hydrologi och hydrokemi påverkas negativt.

Kalkbarrskogar som har en historia av hävd kan ha utvecklat mycket skyddsvärda populationer av mykorrhizasvampar och kärlväxter. Dessa missgynnas troligtvis av bristande störning från beteshävd och tramp som får till följd att förnan växer sig tjock och skogen tätnar. Stora mängder död ved kan vara negativt för dessa värden då nedbrytning av död ved och barrförna skapar en gödslingsseffekt vilket kan betyda att saprofyter (nedbrytare) riskerar att konkurrera ut mykorrhizasvamparna. Störningar genom för högt besöksstryck eller terrängkörning som innebär betydande markslitage kan också vara ett hot. Sådant markslitage såväl som vilttramp kan försvåra etableringar av vissa arter och i slutändan slå ut dem helt från området. Detta betyder att utsättning av saltstenar i viltvårdande syfte kan åstadkomma avsevärd skada genom koncentration av tramp på ett ställe.

- Avverkningar som skapar kanteffekter.
- Skogsbruksåtgärder såsom avverkningar, virkeshantering med tunga fordon, markberedning samt vägbyggen kan förändra hydrologin och hydrokemin.
- Skogsgödning, spridning av aska eller kalkning i kringliggande områden.
- Näringsstatus kan förändras av luftföroreningar och ökat kvävenedfall.
- Viltbete kan förhindra nya tall- och lövträdssuccessioner.
- Trampskador kan uppstå av besökare såväl som av vilt kring saltstenar som satts ut för viltvård.
- Terrängkörning eller annan aktivitet som innebär betydande markslitage.
- Upphörd betespräglad hävd kan missgynna vissa naturvärden knutna till kalkbarrskogen.

Bevarandestatus

Naturtypen bedöms ha ogynnsam bevarandestatus på nationell nivå.
För detta område bedöms naturtypen ha gynnsam bevarandestatus.

Kalkkärrsgrynsnäcka (1013)

Kalkkärrsgrynsnäcka lever i öppna rikkärr. Den viktigaste miljön för arten är extremrikkärr, det vill säga rikkärr med en mycket hög kalkhalt. Arten förekommer även i kalkfuktängar och sällsynt i rikare stråk i kärrpartier kring mossar och i gles sumpskog. Ofta hittar man arten i svagt sluttande områden med rörligt grundvatten, medan den verkar vara betydligt ovanligare i liknande områden med stillastående vatten. Förekomsterna är ofta koncentrerade till små partier av lämplig kärnya. Även om arten är kalkkrävande förekommer den inom ett ganska brett pH-intervall (pH 5,75 – 8,0).

Arten är fuktighetskrävande och hittas främst i mossrika och ständigt fuktiga partier.

Förkärleken för tuviga områden är förmodligen kopplad till att snäckorna genom att förflytta sig i vertikalled snabbt och enkelt kan hitta ”rätt” fuktighet.

Spridningsförmågan hos kalkkärrsgrynsnäcka kan på goda grunder antas vara starkt begränsad.

Arten förekommer i regel mycket koncentrerat på de lokaler där den finns. Spridning sker även över ganska stora avstånd men troligtvis i begränsad omfattning. Avståndet för normal spridning torde ligga i storleksordning några få meter. Långdistansspridning sker förmodligen främst via större däggdjur (till exempel rådjur) och fåglar.



Hotbild

Det allvarligaste hotet mot kalkkärrsgrynsnäcka är utdikning, dränering och andra ingrepp som ändrar de hydrologiska förhållandena och leder till uttorkning av artens livsmiljöer. Arten kan påverkas negativt även av perifera dikningsföretag, ledningsgrävning och vägdragningar om de leder till sänkt grundvattennivå eller ändrad hydrologi på lokalerna.

- Förändrad hydrologi utgör det största hotet mot arten.
- Näringsberikning kan innebära igenväxning och ett förändrat växtsamhälle.
- Upphörd hävd kan leda till igenväxning med träd och buskar.
- Höga djurtätheter kan innebära trampskador och förändring i strukturer och hydrologi/hydrokemi.

Bevarandestatus

Huvuddelen av artens svenska lokaler är belägna i landets kalkrika delar. En stor del av förekomsterna finns i centrala Jämtlands kalkområde. Även inom fjällkedjan finns många förekomster och flertalet av dess lokaler torde vara intakta. På grund av biotopförstörelse har arten minskat på flera av sina förekomster utanför fjällkedjan. Därför har arten gynnsam bevarandestatus endast i alpin zon. Bevarandestatus är ogynnsam i boreal zon.

För detta område bedöms arten ha gynnsam bevarandestatus.

Otandad grynsnäcka (1015)

Otandad grynsnäcka är en nordlig art med huvudförekomsterna i fjällkedjan och Jämtlands kalkområden. I fjällen hittar man framför allt arten i rikkärrsmiljöer nedanför trädgränsen, men den har även funnits på olika platser ovanför trädgränsen. Den vanligaste miljön i norra Sverige är öppna rikkärr, företrädesvis sluttande källkärr. Arten är även funnen bland mossmattor på översilade bergväggar, i mattor och kuddar av fjällsippa, i zonen med forsdimma längs vattendrag samt i gles sumpskog. Arten är däremot aldrig funnen i slutna skog. Förkärleken för tuviga områden är förmodligen kopplat till att snäckorna genom att förflytta sig i vertikalled snabbt och enkelt kan hitta rätt fuktighetsgrad. Även om arten är kalkkrävande förekommer den inom ett ganska brett pH-intervall (pH 5,5–8,0).

Spridningsförmågan hos otandad grynsnäcka kan på goda grunder antas vara starkt begränsad. Arten förekommer i regel mycket koncentrerat på de lokaler där den finns. Spridning sker även över ganska stora avstånd men av allt att döma i mycket begränsad omfattning. Avståndet för normal spridning torde ligga i storleksordning några få meter. Långdistansspridning sker förmodligen främst via större däggdjur (till exempel rådjur) och fåglar.

Hotbild

Det allvarligaste hotet mot otandad grynsnäcka är markavvattning och andra ingrepp som ändrar de hydrologiska förhållandena och leder till uttorkning av artens livsmiljöer i södra Sverige. Arten kan påverkas negativt även av perifera dikningsföretag, ledningsgrävning och vägdragningar om de leder till sänkt grundvattennivå eller ändrad hydrologi på lokalerna.

Övergödning leder till igenväxning och förändrade växtsamhällen. Både ändrad artsammansättning i botten- och fältskikt samt högre och tätare fältskikt är problematiskt.



För höga djurtätheter kan leda till att rikkärrens strukturer förändras samtidigt som det i värsta fall kan leda till eutrofiering till följd av allt för stor tillförsel av urin och dynga från djuren. Stödutfodring i marker med betade rikkärr kan leda till näringsberikning och igenväxning med högörtsvegetation. Upphörd hävd kan leda till omfattande igenväxning med träd och buskar.

- Förändrad hydrologi utgör det största hotet mot arten.
- Näringsberikning kan innebära igenväxning och ett förändrat växtsamhälle.
- Upphörd hävd kan leda till igenväxning med träd och buskar.
- Höga djurtätheter kan innebära trampskador och förändring i strukturer och hydrologi/hydrokemi.

Bevarandestatus

Arten bedöms ha gynnsam bevarandestatus på nationell nivå.

För detta område och regionalt bedöms arten ha gynnsam bevarandestatus.

Guckusko (1902)

Guckusko är en högväxt, kraftig orkidé som blommar i juni-juli. Guckuskon växer helst på halvöppen mark med rörligt markvatten och god näringstillgång samt hög kalkhalt.

I norr påträffas den främst i granskog med större eller mindre inblandning av lövträd, och den växer gärna i ljusare delar av skogen som gränsar mot öppna myrar.

Guckusko är känslig för bete, eller snarare trampet från betande djur. Arten gynnas av måttlig störning förutsatt att fältskiktet inte påverkas i någon högre grad. Fruktsättning kan utebli på alltför skuggiga växtplatser. Arten pollineras av sandbin och sprider sig vegetativt med jordstammar, men även med mycket lätta vindspridda frön som sprider sig mellan 100 och 1000 meter.

Hotbild

Nationellt sett är skogsbruk det största hotet mot de i området ingående arterna.

Kalavverkning med ett fåtal lämnade träd öppnar oftast omgivningarna alltför drastiskt, och även om inga direkta skador skett på guckuskobestånden så kan andra arter få konkurrensfördelar genom den frigjorda näringen och konkurrera ut guckuskon.

Avverkningar, markavvattning, skogsbilvägar med mera i anslutande områden kan leda till att områdets hydrologi påverkas negativt. Körskador i samband med skogsbruk (och övrig terrängkörning) kan lätt ge upphov till lokalt ändrad hydrologi som kan vara mycket skadlig på guckuskobestånden. Även tramp kring välbesökta guckuskolokaler kan kompaktera marken så att hydrologin förändras samt effektivt hindra arten att spridas vegetativt.

Insamling och uppgrävning för inplantering i trädgårdar förekommer trots fridlysning och påverkar i synnerhet mindre isolerade populationer kraftigt.

- Skogsbruk eller andra verksamheter i närområdet kan medföra kanteffekter.
- Terrängkörning kan ge upphov till körskador och slitage som ger förändringar i hydrologi/hydrokemi.
- För högt besöksstryck och tramp eller bete kan slå ut arten
- Insamling och uppgrävning är ett stort hot.



Bevarandestatus

Arten bedöms ha gynnsam bevarandestatus på nationell nivå.

För detta område och regionalt bedöms arten ha gynnsam bevarandestatus.

Skogsrör (1948)

Skogsrör förekommer främst i fuktig barr- och blandskog med högrötsvegetation. Den växer ofta utmed bäckar i raviner och i skogssluttningar, men även på plan mark där underlaget är näringsrikt och kalkhaltigt. Arten är kalkgynnad och mycket skuggtålig. Störning i form av markslitage, exempelvis tramp, gynnar etablering av nya individer.

Skogsrör bildar frön på asexuell väg. Arten är främst vindspridd. En rimlig uppskattning av spridningsavstånd är 20 till 50 meter.

Hotbild

Det största hotet mot arten är skogsbruk, framför allt kalavverkning, något som kan påverka populationer mycket negativt. Dikning och andra markavvattnande åtgärder påverkar hydrologin, och sådana åtgärder kan betyda att arten försvinner från området. Även körskador i samband med skogsbruk (och övrig terrängkörning) kan lätt ge upphov till lokalt ändrad hydrologi med liknande följder.

- Skogsbruk ger stor negativ påverkan på arten.
- Markavvattning, exempelvis dikning och ibland i form av körskador, är ett stort hot.

Bevarandestatus

Arten bedöms ha gynnsam bevarandestatus på nationell nivå.

För detta område bedöms arten ha gynnsam bevarandestatus.

Violett guldvinge (4038)

Violett guldvinge förekommer i frisk till fuktig, betad eller slåtterhävdad, ogödslad mark med rörligt markvatten. Detta kan vara ängsmark men i vissa fall även vägkanter. I fjällkedjan förekommer arten dessutom i källkärr och i den övre fastmarksövergången i sluttande fattigkärr. Utanför fjällkedjan särskilt i de centrala delarna av Jämtland förekommer arten i rikkärr. I Skandinavien är larvens värdväxt ormrot, *Bistorta vivipara* där äggen placeras ett och ett på bladens undersidor. Larven förpuppar sig samma sommar och gräver ner sig i mossa före förpuppningen och övervintrar i puppstadiet. Fjärilen flyger från slutet av maj och under juni månad.

Violett guldvinge är en av de fåtal dagfjärilsarter som gynnas av kontinuerligt hävdad slåttermark. Sannolikt gynnas larvutvecklingen av att slåtter och höbärgning inte nämnvärt skadar ormroten, utan istället exponerar markytan för solinstrålning. Den lågvuxna och solkrävande ormroten konkurreras ut inom ett par år om hävden upphör.

Studier från västra Tyskland har visat att arten är extremt lokaltrogen och i medeltal inte rör sig längre än cirka 40 meter för hanar och 60 meter för honor. I samma studie noterades även

att enskilda individer av hanar maximalt förflyttade sig cirka 160 meter och honor cirka 390 meter.

Hotbild

Violett guldvinge hotas av upphörd traditionell hävd. Larvutvecklingen gynnas av slätter och höbärgning då ormroten är hävdberoende samtidigt som ökad solexponering av marken ger en gynnsam livsmiljö för larven. Bryts hävden konkurreras den lågvuxna och solälskande ormroten snabbt ut. Modern ensilageteknik är mindre väder- och tidpunktsmässigt bunden slättermetod. Det finns starka skäl att misstänka att detta leder till att slätter oftare infaller under ett kritiskt skede i artens livscykel, eller på annat sätt missgynnar arten. Att dessutom genast plasta in det avslagna höet är direkt förödande för djuren som inte hinner lämna den avslagna växten och söka sig till nya plantor. Det är viktigt att det avslagna materialet transporteras bort efter någon vecka när det torkat.

Slätterängar har i stor omfattning planterats med gran eller växt igen då jordbruket upphör eller förändrats. Markavvattning som eliminerar översilningsytor i både hagmark och gläntrik skogsmark påverkar arten negativt. Livsmiljön för violett guldvinge har på många ställen gått förlorad. Violett guldvinge missgynnas starkt av detta då arten är extremt lokaltrogen och en fragmentering betyder därför att genflödet mellan populationer och spridningsmöjligheterna minskat drastiskt.

- Minskningen av jordbruksmark och upphörd traditionell hävd är det största hotet för arten.
- Inplastat hö kan bli en dödsfälla för larver som sitter på det avslagna höet.
- Förändrad hydrologi kan eliminera översilningsytor.
- Fragmentering hindrar genflöde mellan populationer samt försvårar spridning drastiskt.

Bevarandestatus

Arten bedöms ha ogynnsam bevarandestatus på nationell nivå

För detta område och regionalt bedöms arten ha gynnsam bevarandestatus.

Åtgärdsprogram för hotade arter eller livsmiljöer (ÅGP)

Vid förvaltningen av naturreservatet ska särskild hänsyn tas till av Naturvårdsverket fastställda åtgärdsprogram för hotade arter eller livsmiljöer. Åtgärdsprogram som är aktuella för detta naturreservat har beaktats i de skötselåtgärder som anges i skötselplanen. Om Länsstyrelsen får ny kunskap om arter eller naturtyper berörda av ÅGP inom naturreservatet ska prioriterade åtgärder för dessa kunna utföras, under förutsättning att de inte bryter mot naturreservatets syfte och föreskrifter. På samma sätt ska prioriterade åtgärder i ännu ej fastställda åtgärdsprogram kunna utföras i naturreservatet när programmen fastställts.



Åtgärdsprogram för hotade arter eller naturtyper som är särskilt viktiga för förvaltningen

Åtgärdsprogram	Fastställt	Kommentar
Rikkärr	Ja	Naturtypen omfattar stor andel av naturreservatet. Åtgärdsprogrammet behandlar även den i området förekommande kalkkärrsgrynsnäckan <i>Vertigo geyeri</i> .
Violett guldvinge	Ja	Violett guldvinge finns i området
Trolldruvemätare	Ja	Trolldruvemätare är funnen i området

PLANDEL

Natura 2000

För varje naturtyp presenteras här bevarandemål samt de åtgärder som föreslås för att målen ska uppnås. För skötselområdena föreslagna skötselåtgärder är utformade för att bidra till bevarandemålen för respektive naturtyp ska uppnås.

Rikkärr (7230)

Bevarandemål

Rikkärret ska ha fortsatt intakta hydrologiska förhållanden och en opåverkad hydrokemi. Hydrologin spelar en mycket viktig roll och ska inte försämrans genom exempelvis dikning eller exploatering, och kärren ska inte växa igen med träd eller buskar. För att upprätthålla hävdpräglade naturvärden bör eventuell hävd upprätthållas. Den öppna arealen ska motsvara arealen vid utpekandet.

Kärrets struktur, funktion och typiska arter ska finnas kvar. Näringsstatusen ska vara opåverkad av till exempel gödsling. Markslitage på grund av exempelvis terrängkörning och stigar ska ej förekomma eller vara försumbar. Arealen av naturtypen ska inte minska.

- Arealen ska uppgå till minst 45,3 hektar.
- Naturlig hydrologi/hydrokemi.
- Ständig tillförsel av kalkhaltigt (eller baskatjonrikt) vatten.
- Den öppna arealen ska motsvara arealen vid utpekandet.
- Hävd bör upprätthållas där det tidigare förekommit.
- Befintliga strukturer och funktioner ska vara oförändrade.
- Typiska arter ska finnas och vara livskraftiga.
- Naturlig näringsstatus (ej gödningspåverkat)
- Markslitage ska inte påverka naturtypen.



Bevarandeåtgärder

Eventuella diken bör läggas igen för att återställa den naturliga hydrologin om så är möjligt. Kontinuerliga åtgärder i form av hävd alternativt röjning ska tillämpas om tidigare hävd funnits. Röjning av igenväxande kärr kan användas som en extensiv skötselmetod (vart femte år) för att bibehålla de öppna områdena. Vid röjningsinsatser är det viktigt att arbetet görs skonsamt så att förekomster av små dungar och buskage sparas, då buskage är viktiga småhabitat för mollusker, insekter och fåglar. På rikkärr med lång kontinuitet i trädskiktet bör naturvårdsavverkning undvikas.

Rikkärr har en Åtgärdsplan (ÅGP) som bör genomföras för naturtypen. Alltför kraftigt tramp eller terrängkörning kan medföra markslitage och vegetationsskador som tar lång tid att läka, varför terrängkörning bör begränsas och saltstenar ej bör placeras inom naturtypen.

- Eventuella diken bör läggas igen.
- Upprätthållen hävd genom myrslåtter
- Åtgärdsprogram för rikkärr beaktas vid skötselåtgärder.
- Saltstenar placeras ej i eller i direkt anslutning till rikkärrsområdet.
- Terrängkörning tillåts ej inom naturreservatet.
- Om besökare orsakar markslitage eller störning på vegetation/arter bör dessa kanaliseras

Taiga (9010)

Bevarandemål

Taigan ska huvudsakligen präglas av naturliga processer. Träd i olika åldrar och dimensioner ska finnas, dessutom ska död ved finnas i stor mängd och olika grader av nedbrytning. Skogen ska lämnas utan påverkan av avverkning, dikning eller annan verksamhet i eller i anslutning till området som på ett negativt sätt kan påverka hydrologin eller hydrokemin. I naturtypen ska endast inhemska arter finnas. Arealen av naturtypen ska vara minst 1,6 hektar .

Bevarandeåtgärder

Naturtypen ska få utvecklas genom naturlig dynamik. Gamla och grova träd samt död ved i olika dimensioner och nedbrytningsstadier ska öka i omfattning. Områden med huvudsakligen gammal granskog bör dock lämnas till fri utveckling. Syftet är att denna areal ska få utvecklas genom naturlig dynamik och att gamla och grova träd samt död ved i olika dimensioner och nedbrytningsstadier ska öka i omfattning.

- Gammal granskog lämnas för fri utveckling

Näringsrik granskog (9050)

Bevarandemål

Näringsrik granskog ska huvudsakligen vara präglad av lång kontinuitet med träd i olika åldrar och dimensioner samt ett stort inslag av död och döende ved. I skogarna förekommer naturliga processer så som storm, insektsangrepp och brand i varierande utsträckning. Skogarna ska i



huvudsak vara grandominerade, olikåldriga och luckiga. I sena stadier kan skogen vara mer sluten och skiktad.

Lövrika successioner i olika faser kan finnas inom området. Träd av alla åldrar och av olika trädslag finns och tillåts självgallra och dö. Fältskiktet ska vara örtrikt och typiska arter ska förekomma. Skogen ska lämnas utan påverkan av till exempel avverkning eller dikning, för att ytterligare kunna utveckla de strukturer och funktioner som karakteriserar en naturskog. Populationerna av typiska arter bör vara livskraftiga på lång sikt. Arealen av naturtypen ska inte minska.

- Arealen ska uppgå till minst 72,8 hektar.
- Endast inhemska trädslag får förekomma.
- Död ved i olika dimensioner och nedbrytningsstadier skall förekomma med minst 20 kubikmeter per hektar alternativt med minst 15 procent av virkesvolymen.
- Av den döda veden ska minst 20 procent vara stående.
- Skogen skall vara olikåldrig och flerskiktad.
- Naturlig hydrologi och hydrokemi.

Bevarandeåtgärder

Området som utgör den näringsrika granskogen ska lämnas i huvudsak för fri utveckling. Syftet är att denna areal ska få utvecklas genom naturlig dynamik och att gamla och grova träd samt död ved i olika dimensioner och nedbrytningsstadier ska öka i omfattning.

- Fri utveckling – intern dynamik

Kalkkärrsgrynsnäcka (1013)

Bevarandemål

Populationen i området ska vara livskraftig och inte minska i antal eller utbredning, annat än inom ramen av naturlig variation. Specifika populationsnivåer inom området är okända och därför kan inga kvantitativa mål sättas för arten. Dessa nivåer bör dock bestämmas. Området ska därför erbjuda arten minst 45 hektar lämplig livsmiljö (kalkkärr och kalkfuktängar med god hydrologi). Markvatten och fuktighet är av stor betydelse för arten och både hydrologi och hydrokemi ska därför vara naturliga i hela området. För att säkerställa att arten är livskraftig och finns i området bör det ske en uppföljning av förekomsten minst vart sjätte år.

- Populationen av arten ska vara livskraftig.
- Området ska erbjuda minst 45 hektar av lämplig livsmiljö för arten.
- Naturlig hydrologi och hydrokemi ska förekomma i hela livsmiljön.
- Uppföljning av förekomst minst vart sjätte år.

Bevarandeåtgärder

För att återställa och upprätthålla arten i gynnsam bevarandestatus måste livsmiljön skyddas från förändringar som kan vara allvarliga för arten. Därför bör en skyddzon på 50 meter upprättas utanför området där ingen skadlig exploatering bör ske. Detta är extra viktigt i områden där vattenföringen leder in i Natura 2000-området. Den eventuella hävd som skett i



området bör fortsätta för att undvika igenväxning och behålla strukturer och funktioner. Intensivt tramp och markslitage kan vara mycket negativt för arten, varför det i områden med högt besöksstryck kan vara viktigt att kanalisera besökare. Saltstenar bör av samma anledning inte placeras i området.

- Vid exploatering av intilliggande mark ska en skyddszon på minst 50 meter finnas utanför Natura 2000-området.
- Vid aktiviteter där vattenföringen leder in i Natura 2000-området måste särskild hänsyn tas.
- Hävd bör upprätthållas där risk för igenväxning finns.
- Besökare bör kanaliseras för att minska risken för slitage och störningar.
- Saltstenar bör ej placeras i området.
- Genomförandet av Åtgärdsprogram för rikkärr, där arten ingår.

Otandad grynsnäcka (1015)

Bevarandemål

Populationen i området ska vara livskraftig och inte minska i antal eller utbredning, annat än inom ramen av naturlig variation. Specifika populationsnivåer inom området är okända och därför kan inga kvantitativa mål sättas för arten. Dessa nivåer bör dock bestämmas. Området ska därför erbjuda arten lämplig livsmiljö i form av kalkkärr och kalkfuktängar. Markvatten och fuktighet är av stor betydelse för arten och både hydrologi och hydrokemi ska därför vara naturliga i hela området. För att säkerställa att arten är livskraftig och finns i området bör det ske en uppföljning av förekomsten minst vart sjätte år.

- Populationen av arten ska vara livskraftig.
- Arten ska omges av minst 45 hektar av lämplig livsmiljö i form av kalkkärr och kalkfuktängar.
- Naturlig hydrologi och hydrokemi ska förekomma i hela livsmiljön.
- Uppföljning av förekomst minst vart sjätte år.

Bevarandeåtgärder

För att återställa och upprätthålla arten i gynnsam bevarandestatus måste livsmiljön skyddas från förändringar som kan vara allvarliga för arten. Den hävd som skett i området bör fortsätta och utökas för att undvika igenväxning och behålla strukturer och funktioner. Intensivt tramp och markslitage kan vara mycket negativt för arten, varför det i områden med högt besöksstryck kan vara viktigt att kanalisera besökare. Saltstenar bör av samma anledning inte placeras i området.

- Slätter och borttagande av vedväxter är föreslagna skötselåtgärder inom naturreservatet.
- Föreslagna stigar och spångar inom naturreservatet kanaliseras besökare och minskar risken för slitage och störningar.
- Reservatsföreskrifterna förbjuder utplacering av saltstenar intill källor och fuktig/blöt mark



Guckusko (1920)

Bevarandemål

Populationen i området ska vara livskraftig och inte minska i antal eller utbredning, annat än inom ramen av naturlig variation. Specifika populationsnivåer inom området är okända och därför kan inga kvantitativa mål sättas för arten. Dessa nivåer bör dock bestämmas.

Livsmiljön ska ha en naturlig hydrologi och ett fuktigt mikroklimat. Livsmiljön ska vara opåverkad av skogsbruk.

- Populationen av arten ska vara livskraftig.
- I området ska det finnas minst 50 hektar lämplig livsmiljö för guckusko (frisk-fuktig, kalkpåverkad skog).
- Livsmiljön ska vara opåverkad av skogsbruk.
- Naturlig hydrologi och hydrokemi i hela livsmiljön.
- Uppföljning av förekomst vart 6 år.

Bevarandeåtgärder

Guckusko är fridlyst och får inte plockas, samlas in, dödas eller skadas på något annat sätt.

Skogen där arten förekommer bör i huvudsak lämnas för fri utveckling men för att inte skogen ska bli för tät bör vissa yngre granar gallras bort.

- Fortsatt fridlysning av arten.
- Extra hänsyn bör tas där vattenföringen leder in i området.
- Naturrestatet utgör idag inte ett besöksmål, om detta skulle ändras får det ses över om åtgärder behöver tas för att undvika att känsliga områden skadas av tramp.
- Reservatsföreskrifter förbjuder utplacering av saltstenar.
- Övervakning genom floraväkteri bör främjas.
- Reservatsföreskrifterna förbjuder uppgrävande av plantor.

Skogsrör (1948)

Bevarandemål

Populationen i området ska vara livskraftig och inte minska i antal eller utbredning, annat än inom ramen av naturlig variation. Specifika populationsnivåer inom området är okända och därför kan inga kvantitativa mål sättas för arten. Dessa nivåer bör dock bestämmas. Livsmiljön ska ha en opåverkad hydrologi och inte påverkas av skogsbruksåtgärder.

- Populationen ska vara livskraftig.
- Utbredning och antal individer ska inte minska.
- Naturlig hydrologi i hela utbredningsområdet.
- Det ska inte ske några skogsbruksåtgärder i livsmiljön.
- Uppföljning av förekomst vart 10e år.



Bevarandeåtgärder

Skogsrör är fridlyst och får inte plockas, samlas in, dödas eller skadas på något annat sätt. Vid en eventuell framtida avverkning, gödsling eller kalkning är det viktigt med extra hänsyn i områden där vattenföringen leder in i Natura 2000-området. Naturlig hydrologi ska upprätthållas eller återställas. Terrängkörning som innebär ett betydande markslitage bör undvikas.

- Avverkning förbjuds i reservatsföreskrifterna.
- Reservatsföreskrifterna förbjuder terrängkörning.

Violett guldvinge (4038)

Bevarandemål

Populationen i området ska vara livskraftig och inte minska i antal eller utbredning, annat än inom ramen för naturlig variation. Specifika populationsnivåer inom området är okända och därför kan inga kvantitativa mål sättas för arten. Dessa nivåer bör dock bestämmas.

Det är oklart hur många individer som krävs för att en lokal population ska vara livskraftig. Ett minimum bör vara omkring 50 till 60 individer på en lokal med en yta på cirka en hektar, men långsiktigt är detta för lågt om det är en isolerad lokal utan möjlighet till migration och genutbyte med andra lokaler.

Livsmiljön ska vara kontinuerligt hävdad, och ha hög ljusinstrålning. Hydrologin ska vara naturlig. Näringsstatusen ska vara naturlig utan tillförsel av gödsel, annat än från betande djur. Värdväxten ormröt ska förekomma rikligt. Arealen lämplig livsmiljö ska inte minska.

- Populationen av arten ska vara livskraftig.
- Uppföljning av förekomst och livsmiljö minst vart sjätte år.
- Livsmiljön ska inte vara gödningspåverkat annat än från betande djur.
- Livsmiljön ska ha naturlig hydrologi.
- Värdväxten ormröt ska förekomma rikligt.

Bevarandeåtgärder

För att arten fortsatt ska finnas i området är det viktigt att tillgodose artens behov av hävdad ängsmark med ormröt. Detta kan ske genom miljöstödsåtgärder till lantbrukare eller andra aktörer samt genom åtgärdsprogrammet för violett guldvinge. Att anpassa vägkantsslåtter efter fjärlens livscykel kan gynna förekomsten av arten även längs vägar.

- Genomförandet av åtgärdsprogram för violett guldvinge.
- Miljöersättningar till lantbrukare och andra aktörer för upprätthållande av gynnsam skötsel (inom lämpliga livsmiljöer).
- Anpassa vägkantsslåtter efter fjärlens livscykel.



Skötsel och förvaltning av naturreservatets naturvärden

Naturreservatet har delats in i två skötselområden (A och B) där den långsiktiga förvaltningen av områdets främst skogliga naturvärden skiljer sig åt. Område A är en mosaik av näringsrik granskog och kalkbarrskog. Område B utgörs av rikkärr.

Skötselområde A – Näringsrik granskog och kalkbarrskog (72,8 hektar)

Beskrivning

Skötselområdet utgörs av en mosaik av örtrik, näringsrik granskog (9050) och kalkbarrskog med kalkgynnade arter. Fläckvis finns en mera traditionell granskog med frisk ristyp, av naturtypen taiga (9010) enligt Natura 2000 (art- och habitatdirektivet). Den produktiva skogsmarken, inklusive sumpskog, domineras i trädskiktet av gran. Granbeståndens åldrar är i allmänhet ca 110 - 130 år. Främst i södra hälften av området är skogen olikåldrig och ojämnt fördelad vilket är mindre påtagligt i norra hälften. Överallt finns ett visst inslag av senvuxen gran, i kantzoner mot våtmark och i sumpigare partier ganska rikligt. Tall förekommer rikligt i myrarna, i övrigt mest som enstaka gamla exemplar. Skogen i området har brukats i stor omfattning genom tiderna. Gamla avverkningsstubbar sedan dimensionsavverkningar och på en del ställen sedan uppstädning efter brand finns inom hela området. Gallring av skogen har skett inom de norra och nordvästra delarna. I sumpigare partier runt myrarna är graden av påverkan från skogsbruk betydligt lägre och viss naturskogsstruktur finns kvar här och var.



Skötselområde A - Näringsrik granskog och kalkbarrskog



Bevarandemål

Skötselområdets granskog ska huvudsakligen vara präglad av lång kontinuitet med träd i olika åldrar och dimensioner samt ett stort inslag av död och döende ved. Skogen ska vara olikåldrig och luckig. Fältskiktet ska vara örtrikt. Skötselområdets hydrologi ska vara naturlig. Det ska finnas rikliga och ej minskande förekomster av för naturtypen typiska arter främst inom artgrupperna kalkgynnade kärlväxter, kalkgynnad marksvampar, vedsvampar och hackspettar. Gynnsamt tillstånd ska råda för guckusko och skogsrör utpekad i Natura 2000-nätverket, och dess livsmiljö. Gynnsamt tillstånd ska råda för trolldruvemätare enligt Åtgärdsprogram för trolldruvemätare. Arealen näringsrik granskog (9050) i sin mosaik med kalkbarrskog ska utgöras av 72,8 hektar.

Skötselåtgärder

- Inga skötselåtgärder, förutom skogsbete, för att naturtypen ska få utvecklas genom naturlig intern dynamik.
- Särskilda inventeringar, uppföljningar och åtgärder för att gynna förekomsterna av guckusko och skogsrör (ingående arter enligt EU:s Art- och habitatdirektiv för Natura 2000)
- Särskild inventering, uppföljning och åtgärder för att gynna förekomsterna av trolldruvemätare enligt Åtgärdsprogram för trolldruvemätare.
- Återupptag av extensivt skogsbete med de anordningar och åtgärder som behövs, om det ur praktiska och biologiska aspekter bedöms som lämpligt.

Skötselområde B – Rikkärr (45,3 hektar)

Beskrivning

Skötselområdet utgörs av fem huvudsakligen öppna, men delvis trädklädda rikkärr. Vegetationen är artrik och tydligt kalkgynnad. Skötselområdet ingår i Natura 2000 utpekad enligt Art- och habitatdirektivet. Rikkärren är huvudsakligen hydrologiskt intakta, även om mindre diken finns i området. Vid Rödfloren finns ett gammalt dike som följer skiftesgränsen i söder, men påverkar inte kärret mer än mycket marginellt i sydligaste kanten. Även längs östra kanten finns ett par korta diken som endast påverkar marken öster om myren. Viss störning sker även av vattentillförseln norrifrån på grund av skogsbilvägen norr om Rödfloren. Påverkan är dock så minimal att en eventuell hydrologisk återställning här är mycket lågt prioriterad. Sedan några år tillbaka pågår myrslätter och röjning av vedväxter på ett antal myrar.



Skötselområde B - Rikkärr

Bevarandemål

Skötselområdet ska ha fortsatt intakta hydrologiska förhållanden och en opåverkad hydrokemi. Hydrologin spelar en mycket viktig roll och ska inte försämrans genom exempelvis dikning eller exploatering, och kärren ska inte växa igen med träd eller buskar. Kärrens struktur, funktion och typiska arter ska finnas kvar. Det ska finnas rikliga och ej minskande förekomster av för naturtypen typiska arter. Gynnsamt tillstånd ska råda för områdets arter, inklusive dess livsmiljöer, som ingår i Natura 2000-nätverket. Dessa arter är kalkkärrgrynsnäcka, otandad grynsnäcka och violett guldvinge. Näringsstatusen ska vara opåverkad av till exempel gödning. Markslitage på grund av exempelvis terrängkörning ska ej förekomma eller vara försumbar. Arealen rikkärr ska uppgå till minst 45,3 hektar.

Skötselåtgärder

- Hävd i form av myrslätter, men även extensiv röjning av vedväxter, för att hindra rikkärren från att växa igen. Vid röjningsinsatser är det viktigt att arbetet görs skonsamt så att förekomster av små dungar och buskage sparas, då buskage är viktiga småhabitat för mollusker, insekter och fåglar. På rikkärr med lång kontinuitet i trädskiktet bör naturvårdsavverkning undvikas. Myrslätter gynnar arterna kalkkärrgrynsnäcka, otandad grynsnäcka och violett guldvinge ingående i Natura 2000-nätverket.
- Eventuell hydrologisk återställning vid Rödfloren är en icke prioriterad åtgärd.

Skötsel och förvaltning av naturreservatets friluftslivsvärden

Vackermynen i områdets västra del är väl förberedd för det stora antalet besökare varje år och försedd med handikappanpassad spångning i form av breda gångbanor av trä. Här finns även en rastplats med eldstad och toalett. I den östra delen, söder om Håkansmyren, finns en takförsedd rastplats med eldstad och toalett. En skogsbilväg passerar genom området, vilket gör den området mycket lättillgängligt för besökare. Väsentligt är att en fortsatt satsning görs för att underlätta för besökare till området, samtidigt som det är viktigt att leda den stora turistströmmen på ett sådant sätt att naturvärdena inom området i största möjliga utsträckning bevaras.

Bevarandemål

Det ska vara lätt både att hitta och att ta sig till naturreservatet. I anslutning till naturreservatet ska det finnas god information om naturreservatets naturvärden, samt om de bestämmelser som gäller för naturreservatet.

Skötselåtgärder

- Informationstavlor för naturreservatet sätts upp och underhålls enligt beslutskarta bilaga 1.
- Uppmärkning och röjning av befintliga stigar enligt bilaga 1.
- Komplettering av stigar med spångning vid Håkansmyren och Surmyren.

Utmärkning av naturreservatets gräns

Naturreservatet skall utmärkas i fält enligt Naturvårdsverkets anvisningar.

Sammanfattning och prioritering av planerade skötselåtgärder

Skötselområde	Skötselåtgärder	Prio	När	Frekvens
Hela naturreservatet	Markering av naturreservatets gränser.	1	Inom 1 år	Återkommande vid behov
Hela naturreservatet	Särskild inventering av trolldruvemätare och identifiering av lokaler	1	Inom 1 år	Återkommande vid behov
A	Extensivt skogsbyte	2	Inom 20 år	Återkommande vid behov
B	Myrslätter och röjning av vedväxter	1	Inom 1 år	Återkommande
B	Särskild inventering av violett guldvinge	1	Inom 1 år	Återkommande
Friluftsliv	Komplettering av stigar med spångning vid Håkansmyren och Surmyren.	1	Inom 1 år	Återkommande vid behov
Friluftsliv	Uppmärkning och röjning av befintliga stigar	1	Vid behov	Återkommande vid behov
Friluftsliv	Uppsättning av två informationstavlor.	1	Inom 1 år	En gång



Utöver ovan listade prioriterade skötselåtgärder ska det inom området vara möjligt att:

- Lägga igen diken vid Rödflo

Övriga uppgifter

Uppföljning

En uppföljning av beskrivna bevarandemål ska ske för varje skötselområde för bedömning av områdets bevarandetilstånd. Uppföljningsarbetet anges och utförs av Länsstyrelsen eller av denne enligt skrivna avtal utsedd uppdragstagare. Resultat från kommande uppföljning av bevarandestatusen kan eventuellt påkalla en revidering av skötselplan och målindikatorer. Målindikatorer för uppföljning av bevarandemålen för naturreservatets skötselområden anges i ett särskilt dokument kallat uppföljningsplan och beslutas om separat.

Tillsyn

Länsstyrelsen ansvarar för fortlöpande tillsyn av att naturreservatets föreskrifter efterlevs.

Finansiering av naturvårdsförvaltningen

Naturvårdsförvaltningen bekostas av Naturvårdsverket genom skötselanslag för biotopvårdande åtgärder, utmärkning av reservatets gränser, områdestillsyn samt löpande underhåll.

Källförteckning

Tryckta källor

- Eide, W.(red.) 2014. Arter och naturtyper i habitatdirektivet – bevarandestatus i Sverige 2013. ArtDatabanken SLU.
- Länsstyrelsen i Jämtlands län 2004. Rikkärr i Jämtlands kambrosilurområde. Del 2. Natur i Jämtlands län 2004:2
- Naturvårdsverket 2006. Åtgärdsprogram för bevarande av rikkärr. Naturvårdsverket rapport 5601.
- Naturvårdsverket 2008. Planering av naturreservat – vägledning för beskrivning, indelning och avgränsning. Naturvårdsverkets Rapport 5788.
- Naturvårdsverket 2010. Uppföljning av skyddade områden i Sverige. Riktlinjer för uppföljning av friluftsliv, naturtyper och arter på områdesnivå. Naturvårdsverkets Rapport 6379.
- Naturvårdsverket 2013. Förvaltning av skogar och andra trädbärande marker i skyddade områden. Naturvårdsverket Rapport 6561.
- Naturvårdsverket 2014. Åtgärdsprogram för violett guldvinge. Naturvårdsverket rapport 6603.
- Naturvårdsverket 2015. Åtgärdsprogram för trolldrumväxt. Naturvårdsverket rapport 6679.
- Naturvårdsverket, Riksantikvarieämbetet och Handisam 2013. Tillgängliga natur- och kulturvärden. En handbok för planering och genomförande av tillgänglighetsåtgärder i skyddade utomhusmiljöer. Naturvårdsverket Rapport 6562.



Länsstyrelsen
Jämtlands län

- Naturvårdsverket och Skogsstyrelsen 2017. Ny nationell strategi för formellt skydd av värdefulla skogar.
- Rantaniemi, Lisbeth. 1994. Orkidérika kärr och sumpskogar – en vegetationsstudie med historiska tillbakablickar. Sveriges Lantbruksuniversitet. Rapporter och uppsatser 5.
- Skogsstyrelsen 2015. Signalarter. Indikatorer på skyddsvärd skog. Flora över kryptogamer.
- Strömsunds kommun 2014. Översiktsplan för Strömsunds kommun
- Strömsunds kommun 2009. Fördjupad översiktsplan. Vindkraft i Strömsunds kommun – södra delen.

Källor på internet

- Artdatabanken och Naturvårdsverket. Artportalen. www.artportalen.se.
- Länsstyrelsen i Jämtlands län. Bevarandeplan för Natura 2000-området Vackermyren. www.lansstyrelsen.se/jamtland/Sv/djur-och-natur/skyddad-natur/natura2000/Pages/bevarandeplaner.aspx.
- Naturvårdsverket. Vägledning för svenska naturtyper och arter i EU:s naturvårdsdirektiv. www.naturvardsverket.se/Stod-i-miljoarbetet/Vagledning-amnesvis/Natura-2000/.
- Naturvårdsverket. Vägledning för arbetet med att bilda naturreservat. <http://naturvardsverket.se/sv/Stod-i-miljoarbetet/Vagledningar/Skyddade-omraden/Process-att-bilda-naturreservat/#planera>
- Riksantikvarieämbetet. Fornminnesregistret. Fornsök www.raa.se/cms/fornsok/start.html.
- Sametinget. Underlag för planer. www.sametinget.se/8382 Kartor över Riksintresse, strategiska platser och årstidsland.
- Skogsstyrelsen. Nyckelbiotoper och objekt med naturvärden. Skogsdataportalen <http://skogsdataportalen.skogsstyrelsen.se/Skogsdataportalen/>
- Skogsstyrelsen. Signalarter. www.skogsstyrelsen.se/Myndigheten/Skog-och-miljo/Biologisk-mangfald/Signalarter/
- Sveriges lantbruksuniversitet (SLU). Rödlisade arter i Sverige. www.artfakta.se.

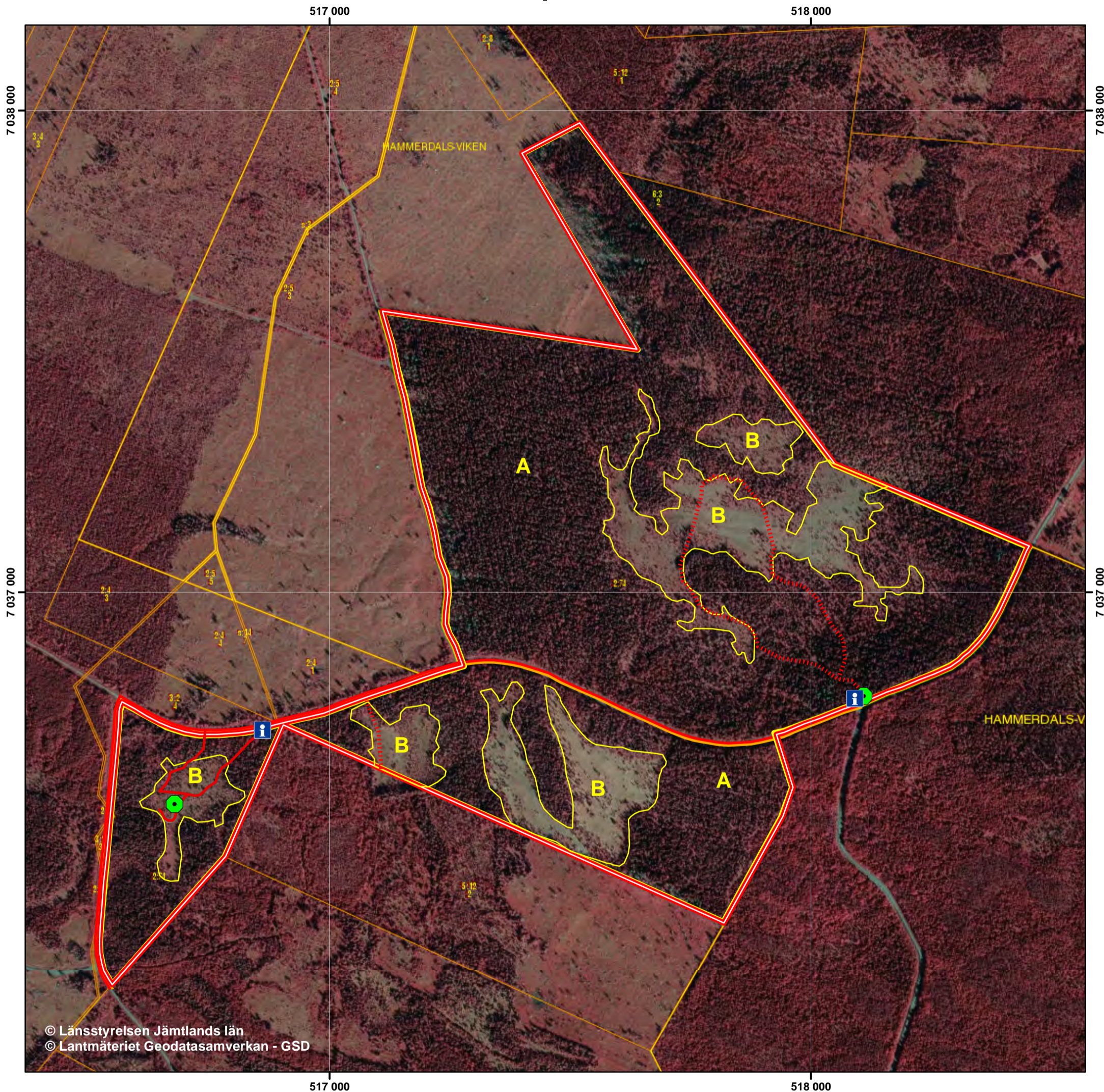
Ej tryckta källor

- Berggrundsdata över Jämtlands län, hämtad från SGUs berggrundsdatabas 2014-01-01. © Sveriges geologiska undersökning (SGU)
- Jordartsdata över Jämtlands län, hämtad från SGUs jorddatabas 2014-01-01. © Sveriges geologiska undersökning (SGU)
- Länsstyrelsen i Jämtlands län. Länsstyrelsens artdatabas.
- Länsstyrelsen i Jämtlands län. Länsstyrelsen naturvärdesinventeringar.

Foto: Carl-Johan Wikström, Länsstyrelsen Jämtlands län



Naturreservatet Vackermyren Skötselplankarta



© Länsstyrelsen Jämtlands län
© Lantmäteriet Geodatasamverkan - GSD

Teckenförklaring

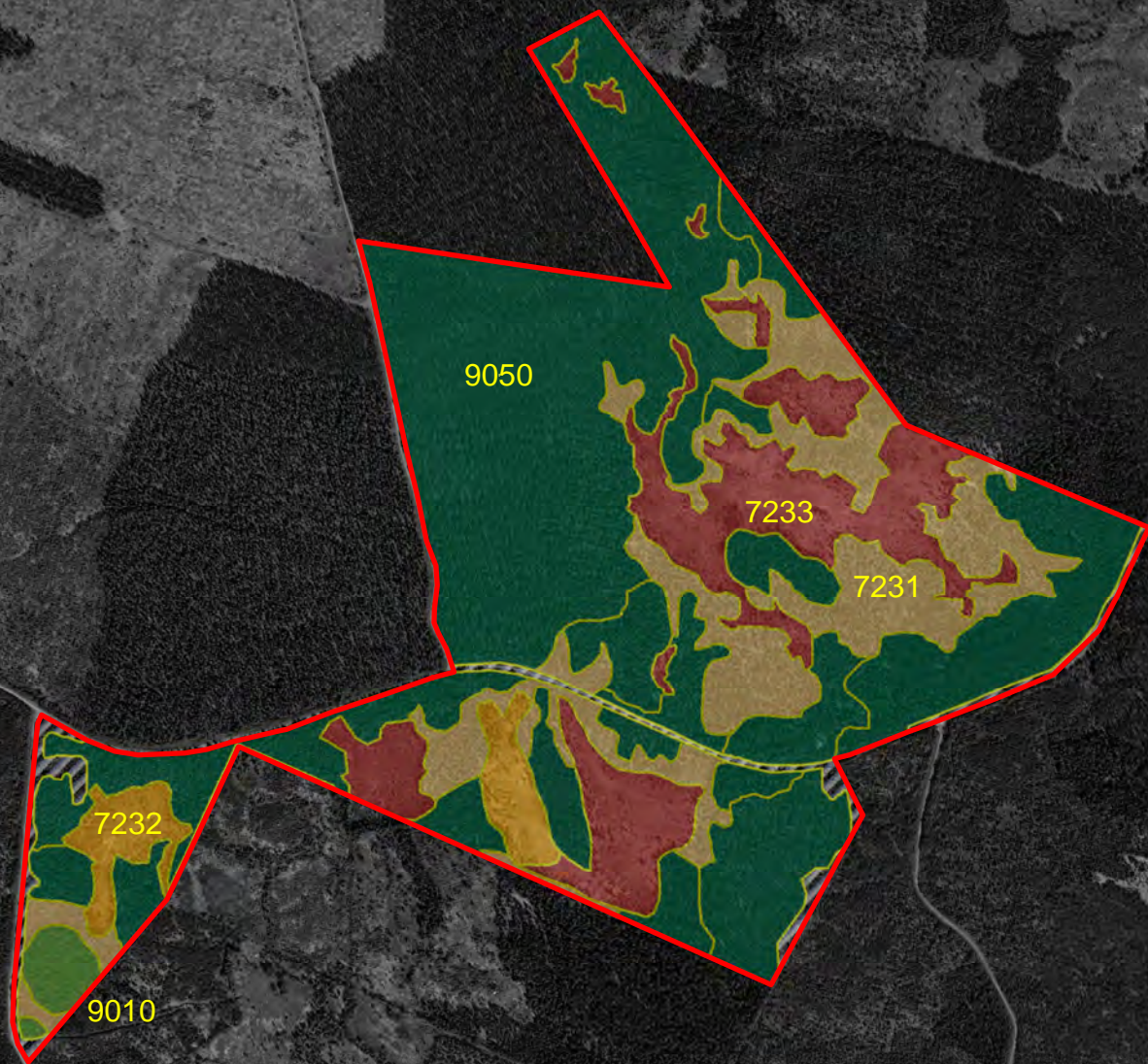
- Rast- och eldplats, toalett
- Information
- Stig
- Spång / Rullstolsramp
- Väg
- Skötselområden
- Natura 2000 område - gräns
- Naturreservatets gräns

0 125 250 500 m

Skala (A4) 1:8 000

SWEREF 99 TM Ortofoto IR








TECKENFÖRKLARING


 Områdesgräns


NATURTYP

 7231 - Rikkärr; Trädklädda och videbevuxna

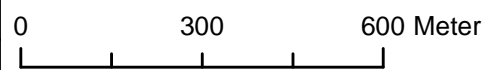
 7232 Rikkärr; Öppna hävdade

 7233 - Rikkärr; Öppna ohävdade

 9010 - Taiga

 9050 - Näringsrik granskog

 Obestämd naturtyp





F2 - Bilaga 5

Hur man överklagar till regeringen,

Om ni är missnöjd med länsstyrelsens beslut kan ni överklaga hos regeringen.

Det gör ni genom att i brev

- tala om vilket beslut ni överklagar, till exempel genom att ange ärendets diarienummer
- redogöra för dels varför ni anser att länsstyrelsens beslut är felaktigt, dels hur ni anser att beslutet skall ändras.

Ni skall underteckna brevet, förtydliga namnteckningen och uppge adress och telefonnummer.

Om ni har handlingar eller annat som ni vill åberopa till stöd för er ståndpunkt så bör ni skicka med det.

Överklagandet skall lämnas eller skickas till länsstyrelsen, se adress nedan. Om inte länsstyrelsen ändrar sitt beslut kommer överklagandet och handlingarna i ärendet att skickas till regeringen.

Länsstyrelsen måste ha fått ert överklagande inom tre veckor från den dag meddelande om beslutet var infört i ortstidning. I annat fall kan ert överklagande inte prövas.

Om ni behöver veta mer om hur ni skall gå till väga, så kan ni vända er till Länsstyrelsen Jämtlands län, telefonnummer 010-225 30 00.