



## Beslut

Datum  
2017-06-19

Dnr (anges vid skriftväxling)  
511-4012-15  
Dossiénr  
NVR2046893

## Beslut för bildande av naturreservatet Olanderbodarna

### Uppgifter om naturreservatet

Naturreservatets namn: Olanderbodarna  
NVR-ID: 2046893  
Län: Jämtland  
Kommun: Krokom  
Väggkarta: Östersund 152  
Lägesbeskrivning: 9,3 kilometer ostnordost om Krokom och  
18 kilometer norr om Östersund  
Centrumkoordinater: Sweref 99 TM: N: 7023747 E: 481980  
Fastighet: Del av Aspånäset 3:7  
Markägare: Persson Invest Skog AB  
Areal: Total areal 10,2 hektar och produktiv  
skogsmark 9,4 hektar  
Förvaltare: Länsstyrelsen Jämtlands län





## Innehållsförteckning

<b>Länsstyrelsens beslut .....</b>	<b>3</b>
<b>Syftet med naturreservatet .....</b>	<b>3</b>
<b>Skälen för beslutet .....</b>	<b>3</b>
<b>Beskrivning av området .....</b>	<b>3</b>
<b>Föreskrifter .....</b>	<b>4</b>
<b>Skötselplan.....</b>	<b>6</b>
<b>Redogörelse för ärendet .....</b>	<b>6</b>
Ärendets beredning .....	6
Synpunkter på förslaget till beslut .....	7
<b>Länsstyrelsens bedömning .....</b>	<b>7</b>
Naturvärdesinventeringar.....	8
Förenlighet med andra intressen .....	8
Konsekvensutredning.....	8
<b>Upplysningar .....</b>	<b>9</b>
<b>Bilagor.....</b>	<b>10</b>

## Länstyrelsens beslut

Länstyrelsen förklarar med stöd av 7 kap. 4 § miljöbalken det område som utmärks på bifogad karta, bilaga 1, som naturreservat.

Beslutet riktar sig till var och en, fastighetsägare och innehavare av särskild rätt, vars rättigheter att använda mark- och vattenområden berörs inom reservatsområdet.

Naturreservatets namn ska vara **Olanderbodarna**

## Syftet med naturreservatet

Syftet med naturreservatet är att bevara biologisk mångfald och värdefulla naturmiljöer. Områdets naturmiljöer består av kalkbarrskog med lika andelar tall och gran, samt rikkärr med barrsumpskog, med höga naturvärden knutna till kalkrik jordmån och naturligt varierande hydrologi.

Syftet är också att, inom ramen för bevarandet av biologisk mångfald och naturmiljöer, tillgodose behovet av områden för friluftslivet.

Syftet nås genom extensivt skogsbete, småskalig fläckvis bränning, viss utglesning av granskiktet genom selektiv plockhuggning eller ringbarkning, samt försiktig markberedning. Grupper med tätare trädbestånd lämnas för fri utveckling. Åtgärder vidtas för att underlätta allmänhetens friluftsliv.

## Skälen för beslutet

Naturreservatets prioriterade bevarandevärden och därmed skälen för beslutet är:

- Kalkbarrblandskog med naturlig hydrologi och kontinuitet av gamla träd och förekomst av glest, solgenomsläppligt trädskikt med tunt humusskikt, samt dess förekomst av kalkgynnade marksvampar, kärlväxter, insekter och snäckor.
- Rikkärr och barrsumpskog med opåverkad hydrologi samt dess förekomster av kalkkrävande växter, svampar, snäckor och insekter.

## Beskrivning av området

Olanderbodarna är 10,2 hektar stort och är beläget cirka 9,3 kilometer ostnordost om Krokoms kommun och cirka 18 kilometer norr om Östersund i Krokoms kommun. Områdets östra gräns följer gränsen

mellan Krokoms och Östersunds kommun. Terrängen är småkuperad och höjdskillnaden mellan högsta och lägsta punkt, 335 respektive 325 meter över havet, är cirka 10 meter. Berggrunden består av kalksten. Jordarten utgörs av sandiga till blockiga isälvsediment som är tydligt kalkpåverkade, inte bara av den underliggande kalkberggrunden, utan även av kalk dittransporterad av den forna isälven. Cirka 8 hektar utgörs av kalkbarrskog på torr – frisk mark. Resterande 2,2 hektar består av blöta marker, en blandning av cirka 0,7 hektar öppna rikkärr och cirka 1,5 hektar barrsumpskog.

Kalkbarrskogen har ungefär lika delar tall och gran. Det är gamla tallmarker som har plockhuggits med senare invandring av gran. Lövträd finns spridda i området, främst asp, men även björk, sälg och rönn samt hägg och gråal. Skogsmarken utgörs av mestadels frisk mark med blåbärsris. På kullar och mindre sluttningar, där skogen fortfarande är gles finns torrare områden med tunt humustäcke. Örtinslaget är ändå stort. Kärlväxter som indikerar kalkförekomst och kalkbarrskog är spridda i hela området. Det som gör området särskilt intressant är den mycket rikliga förekomsten av kalkgynnade marksvampar. För bland annat gruppen fjälltaggsvampar är fyra rödlistade arter noterade.

En mer omfattande beskrivning finns i skötselplanen, bilaga 3.

## Föreskrifter

För att uppnå och tillgodose syftet med naturreservatet beslutar Länstyrelsen med stöd av 7 kap. 5, 6 och 30 §§ miljöbalken samt 22 § första stycket förordningen (1998:1252) om områdesskydd enligt miljöbalken m.m. att nedan angivna föreskrifter ska gälla för naturreservatet.

### **A. Föreskrifter enligt 7 kap. 5 § andra stycket miljöbalken om inskränkningar i rätten att använda mark- och vattenområden**

Utöver föreskrifter och förbud enligt andra lagar är det förbjudet att inom naturreservatet:

1. uppföra byggnad eller annan anläggning, till exempel vindkraftverk, mast, antenn, luft- eller markledning, bro, spång eller jaktorn,
2. utöka eller förändra befintlig byggnad eller anläggning,
3. sätta upp tavla, plakat, skylt, göra inskrift eller liknande,

4. anordna upplag, utföra fyllning eller tippning, spränga, schakta, borra, gräva, markbereda, utföra någon annan typ av markbearbetning eller bedriva täkt av något slag,
5. anlägga väg, skoterled, uppställningsplats för fordon, eller liknande anläggningar,
6. framföra motordrivet fordon
7. skyddsdikey, kulvertera dikey, dämman, eller utföra annan åtgärd som påverkar områdets naturgivna hydrologiska förhållande,
8. utföra skogsvårds- eller skogsskötselåtgärder, eller på annat sätt fälla eller skada träd och buskar, samt flytta eller upparbeta stående och liggande döda träd eller delar av träd,
9. införa för området främmande växt- eller djurart,
10. använda kemiska eller biologiska bekämpningsmedel, tillföra kalk eller andra växtnäringsämnen,
11. placera ut saltstenar i anslutning till källor och fuktig-blöt mark.

Utan Länstyrelsens tillstånd är det förbjudet att:

12. uppföra nya jakttom,
13. dikesrensa.

### **B. Föreskrifter enligt 7 kap. 6 § miljöbalken om vad ägare och innehavare av särskild rätt till fastighet förpliktas tåla**

Markägare och innehavare av särskild rätt till marken förpliktas tåla att följande anordningar utförs och åtgärder vidtas för att tillgodose syftet med naturreservatet:

1. utmärkning av naturreservatets yttergränser enligt gällande anvisning,
2. uppsättning och underhåll av informationstavla inom naturreservatet, se beslutskarta bilaga 1,
3. skogsbete i kalkbarrskogen med de anordningar och åtgärder som behövs,
4. småskalig fläckvis bränning,
5. viss utglesning av granskiktet genom selektiv plockhuggning eller ringbarkning för att skapa luckor i kalkbarrskogen,
6. försiktig markberedning, samt
7. undersökning och dokumentation av mark, vegetation samt växt- och djurliv i uppföljningssyfte.

### **C. Föreskrifter enligt 7 kap. 30 § miljöbalken om rätten att färdas och vistas och om ordningen i övrigt i naturreservatet**

Utöver vad som annars gäller i lagar och författningar är det förbjudet att inom naturreservatet:



1. plocka och samla in arter av olika slag, med undantag av bär och matsvamp,
2. klättra i boträd, uppehålla sig nära rovfågelbo, lya eller gryt, samla in djur eller på annat sätt medvetet skada eller störa djurlivet,
3. göra åverkan på mark, block, växtlighet, torrträd eller annan död ved,
4. framföra motordrivet fordon.

#### *Undantag från föreskrifterna*

Föreskrifterna ovan skall inte utgöra hinder för:

- a) förvaltaren av naturreservatet, eller den som förvaltaren uppdrar åt, att vidta de åtgärder som behövs för att tillgodose syftet med naturreservatet och som framgår av föreskrifterna under B ovan,
- b) att bedriva renskötsel i enlighet med rennäringslagen (1971:437) eller framföra motordrivet fordon vid renskötsel enligt undantag i terrängkörningsförordningen (1978:594),
- c) jakt,
- d) att framföra motordrivet fordon i räddningstjänst och vid sjukfall,
- e) statliga tjänstemän att framföra motordrivet fordon i tjänsteärende,
- f) att transportera fälld björn, älg, hjort eller vildsvin med motordrivet fordon på fastmark,
- g) markägare och innehavare av särskild rätt att använda terrängskoter på väl snötäckt mark i samband med tillsyn och annat nyttjande av marken (inklusive vid uttransport av fällt vilt),

### **Skötselplan**

Länsstyrelsen fastställer i enlighet med 3 § förordningen (1998:1252) om områdesskydd enligt miljöbalken m.m. bifogad skötselplan, bilaga 3, för naturreservatets långsiktiga vård.

### **Redogörelse för ärendet**

#### **Ärendets beredning**

Länsstyrelsen beslöt 2011 att föreslå Olanderbodarna, i sin nuvarande form, som naturreservat. Efter godkännande av Naturvårdsverket och efter dialog med markägaren kunde Lantmäteriet 2015 påbörja uppdraget att mäta in området gränser. Uppdraget färdigställdes 2015. Uppdragen att värdera objektet och sköta förhandlingen har utförts av auktoriserade konsultfirmor. Värderingen slutfördes 2015 och förhandlingen avslutades 2016, då avtal om intrångsersättning med berörda markägare var klart.

Under 2017 tog Länsstyrelsen fram ett förslag till beslut om naturreservat. Markägare, ägare av särskild rätt inom området, berörda samebyar samt ett flertal berörda myndigheter och intresseorganisationer fick möjlighet att yttra sig över förslaget. 2 yttranden inkom, båda utan erinran mot reservatsförslaget.

### **Synpunkter på förslaget till beslut**

2 yttranden inkom, varav 1 utan erinran.

Sametinget anser att det i syftet ska tilläggas att behovet av områden för den samiska kulturen ska tillgodoses inom ramen för bevarande av biologisk mångfald och naturmiljöer. Länsstyrelsen kan inte bemöta detta då ett område kan förklaras som naturreservat enbart i syfte att bevara biologisk mångfald, vårda och bevara värdefulla naturmiljöer eller tillgodose behov av områden för friluftslivet (7 kap. 4 § miljöbalken). Föreskrifterna i naturreservatet hindrar dock inte samisk markanvändning. Renskötsel ska därmed fortsatt kunna bedrivas inom naturreservatet. Om naturvårdsbränning blir aktuell ska det ske i samråd med samebyn. Vidare menar sametinget att det inte framgår om och vilket inflytande Jovnevaerie sameby har haft och inte heller samebyns ställningstagande. Länsstyrelsen har skickat beslutsförslaget till Jovnevaerie sameby med möjlighet till yttrande.

### **Länsstyrelsens bedömning**

Olanderbodarnas kalkbarrskog är prioriterad skogstyp enligt *Nationell strategi för formellt skydd av skogsmark* från 2017. De kalkrika biotoperna tillhör Nordens äldsta och mest artrika och skyddsvärda miljöer som Sverige har ett internationellt ansvar för att skydda. Skogen i området har marginellt påverkats av sentida skogsbruk och har stor betydelse för bevarandet av den biologiska mångfalden i regionen.

Rena kalktallskogar är sällsynta i Jämtland och mest knutna till sumpskogar i fuktiga eller blöta sluttningar med tuviga marker. Större delen av skogen i området har tidigare varit kalktallskog på torr till frisk mark på isälvsediment, men inväxning av gran har gjort att skogen idag består av ungefär lika delar tall och gran. De 20-tal rödlistade marksvamparter som är funna i området bildar mykorrhiza med enbart gran, både gran och tall och enbart tall. För att kunna bevara och utveckla den stora biologiska mångfalden av dessa arter i området krävs därför skötselåtgärder av olika slag. Föreskrifterna B3-6 ger en möjlighet att utföra skötselåtgärder för dessa arter.

För att områdets värden ska bestå och utvecklas behöver området undantas från skogsproduktion och annan exploatering som skulle innebära att områdets naturvärden påtagligt skulle skadas.

Länstyrelsen har bedömt att området därför bör förklaras som naturreservat.

Beslutet om naturreservat följer gällande riktlinjer för prioritering av naturreservatsskydd och Sveriges internationella åtaganden om skydd av den biologiska mångfalden, samt Sveriges miljö kvalitetsmål. Länstyrelsen bedömer att beslutet bidrar till att uppfylla miljö kvalitetsmålen *Levande skogar* och *Ett rikt växt- och djurliv*.

### **Naturvärdesinventeringar**

Området ingick i Länstyrelsens inventering av marksvampar i Jämtlands kalkbarrskogar 2014.

### **Förenlighet med andra intressen**

Naturreservatet ingår inte i kärnområde av riksintresse för rennäringsen, men ligger inom vinterbetesland som nyttjas av Jovnevaerie sameby.

Enligt Riksantikvarieämbetet tillhör området riksintresse för kulturmiljövård (enligt 3 kap. 6 § miljöbalken), Z24, Nedre Långan. Här finns forntida fångstmiljö av stort vetenskapligt intresse.

Ingen del av naturreservatet berörs av kommunal detaljplan eller av gällande översiktsplan. Enligt "Vindkraft i Krokoms kommun. Tillägg till Översiktsplan" från 2011 finns inga aktuella planer för vindkraftverk i området.

Länstyrelsen bedömer därmed att detta beslut är förenligt med en från allmän synpunkt lämplig användning av mark- och vattenresurserna samt med den för området gällande kommunala översiktsplanen. Vidare bedömer Länstyrelsen att inskränkningarna i enskilds rätt att använda mark eller vatten inte går längre än som krävs för att syftet med skyddet ska tillgodoses.

### **Konsekvensutredning**

I enlighet med vad som sägs i 4 och 5 §§ förordningen (2007:1244) om konsekvensutredning vid regelgivning, bedömer Länstyrelsen att föreskrifterna enligt 7 kap. 30 § miljöbalken innebär så begränsade kostnadsmässiga och andra konsekvenser att det saknas skäl för en konsekvensutredning av regelgivningen.





## Upplysningar

Föreskrifterna under C ovan, enligt 7 kap. 30 § miljöbalken om rätten att färdas, vistas och om ordningen i övrigt inom naturreservatet, gäller omedelbart, även om de överklagas.

Den som vill göra anspråk på ersättning eller kräva inlösen av fastighet ska väcka talan hos mark- och miljödomstolen mot staten inom ett år från det att beslutet på vilket anspråket grundas har vunnit laga kraft vid påföljd att rätten till ersättning eller inlösen annars går förlorad.

Detta beslut ska kungöras i länets författningssamling och i ortstidningarna Östersundsposten och Länstidningen.

Länsstyrelsen i Jämtlands län är förvaltare av naturreservatet.

Länsstyrelsen ska enligt 2 kap. 8 § miljötillsynsförordningen (2011:13) utöva operativ tillsyn över att naturreservatets föreskrifter följs. Enligt 29 kap. 2 och 2a §§ miljöbalken gäller bland annat att brott mot föreskrift som meddelats med stöd av 7 kap. miljöbalken kan medföra straffansvar. Har någon vidtagit åtgärd i strid mot meddelad föreskrift, kan Länsstyrelsen enligt 26 kap. 9 och 14 §§ miljöbalken vid vite förelägga om rättelse.

Enligt 4 § skogsvårdslagen (1979:429) ska bestämmelser i denna lag eller med stöd av lagen meddelade föreskrifter inte tillämpas i den mån vad där sägs strider mot föreskrifter för naturreservatet. Det innebär till exempel att eventuella vindfällen och stormskadad skog lämnas orörda.

Spontana bränder inom naturreservatets gränser bör släckas omedelbart.

Enligt 3 kap. 9 § lagen (2003:778) om skydd mot olyckor har, efter en eventuell brand, ägaren eller nyttjanderättshavaren ansvar för bevakning i den utsträckning som har beslutats av räddningsledaren efter avslutad räddningsinsats. Behövs bevakning med hänsyn till risken för ny brand men kommer bevakningen inte till stånd, får räddningsledaren utföra bevakningen på ägarens eller nyttjanderättshavarens bekostnad.

Länsstyrelsen kan meddela dispens från föreskrifter om det finns särskilda skäl och om det är förenligt med förbudets eller föreskriftens syfte.



Beslut i detta ärende har fattats av landshövding Jöran Hägglund. Vid den slutliga handläggningen av ärendet deltog även länsråd Susanna Löfgren, biträdande länsråd Bengt-Åke Strömquist, naturvårdschef Ruona Burman samt handläggare Carl-Johan Wikström, den sistnämnde föredragande.

Detta beslut har signerats elektroniskt och saknar därför underskrifter.

*Jöran Hägglund*  
(beslutande)

*Carl-Johan Wikström*  
(föredragande)

Beslutet godkänns av beslutande, föredragande tjänsteman och av samtliga deltagande, digitalt via beslutsfunktionen i ärendehanteringssystemet.

### **Bilagor**

1. Beslutskarta
2. Översiktskarta
3. Skötselplan
- 3a. Skötselplankarta
4. Artlista



## Naturreseptatet Olanderbodarna Beslutskarta



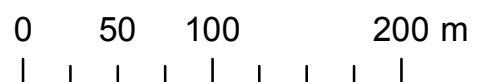
### Teckenförklaring



Informationstavla



Naturreseptatets gräns



Skala (A4) 1:4 000



Topografiska webbkartan

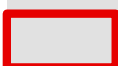


# Naturreseptatet Olanderbodarna Översiktskarta



© Länsstyrelsen Jämtlands län  
© Lantmäteriet Geodatasamverkan - GSD

## Teckenförklaring

 Naturreseptatet Olanderbodarna

0 2,5 5 10 km

Skala (A4) 1:150 000





## Skötselplan för naturreservatet Olanderbodarna

### Innehållsförteckning

BESKRIVNINGSDDEL.....	2
Syftet med naturreservatet.....	2
Beskrivning av naturreservatet.....	2
Administrativa data .....	2
Områdesbeskrivning.....	2
Prioriterade bevarandevärden .....	4
Åtgärdsprogram för hotade arter eller livsmiljöer (ÅGP).....	4
PLANDEL.....	6
Skötsel och förvaltning av naturreservatets naturvärden .....	6
Skötselområde A – Lövrik grandominerad kalkbarrskog, 11,2 hektar .....	7
Skötsel och förvaltning av naturreservatets friluftslivsvärden.....	8
Utmärkning av naturreservatets gräns.....	8
Sammanfattning och prioritering av planerade skötselåtgärder .....	9
Övriga uppgifter.....	9
Uppföljning .....	9
Tillsyn.....	9
Finansiering av naturvårdsförvaltningen .....	9
Källförteckning .....	10

## BESKRIVNINGSDDEL

### Syftet med naturreservatet

Syftet med naturreservatet är att bevara biologisk mångfald och värdefulla naturmiljöer. Områdets naturmiljöer består av kalkbarrskog med lika andelar tall och gran, samt rikkärr med barrsumpskog med höga naturvärden knutna till kalkrik jordmån och naturligt varierande hydrologi.

Syftet är också att, inom ramen för bevarandet av biologisk mångfald och naturmiljöer, tillgodose behovet av områden för friluftslivet.

Syftet nås genom extensivt skogsbete, småskalig fläckvis bränning, viss utglesning av granskiktet genom selektiv plockhuggning eller ringbarkning, samt försiktig markberedning. Grupper med tätare trädbestånd lämnas för fri utveckling. Åtgärder vidtas för att underlätta allmänhetens friluftsliv.

## Beskrivning av naturreservatet

### Administrativa data

Naturreservatets namn	Olanderbodarna
Län	Jämtland
Kommun	Krokom
Fastigheter	Del av Aspåsnäset 3:7
Markägare	Persson Invest Skog AB
Areal	10,2 hektar varav 9,4 hektar produktiv skogsmark
Förvaltare	Länstyrelsen i Jämtlands län

### Områdesbeskrivning

Olanderbodarna är 10,2 hektar stort och är beläget 9,3 kilometer ostnordost om Krokom och cirka 18 kilometer norr om Östersund i Krokoms kommun. Områdets östra gräns följer gränsen mellan Krokoms och Östersunds kommun. Terrängen är småkuperad och höjdskillnaden mellan högsta och lägsta punkt, 335 respektive 325 meter över havet, är cirka 10 meter. Berggrunden består av kalksten. Jordarten utgörs av sandiga till blockiga isälvsediment som är tydligt kalkpåverkade, inte bara av den underliggande kalkberggrunden, utan även av kalk dittransporterad av den forna isälven. Cirka 8 hektar

utgörs av kalkbarrskog på torr mark. Resterande 2,2 hektar består av blöta marker, en blandning av cirka 0,7 hektar öppna rikkärr och cirka 1,5 hektar barrsumpskog.

Kalkbarrskogen har ungefär lika delar tall och gran. Det är gamla tallmarker som har plockhuggits med senare invandring av gran. En stor del av skogen och främst då granen, är relativt ung, men överståndare av gran och framför allt tall över 150 år finns spridda och ibland i mindre bestånd i området. Enstaka tallar är över 200 år gamla. Rester från den gamla tallskogen finns i form av grova dimensionshuggna tallstubbar upp till cirka 70 centimeter i diameter. Brandspår förekommer rikligt. På en tallstubbe noterades 4 olika brandljud. Lövträd finns spridda i området, främst asp, men även björk, sälg och rönn samt hägg och gråal. Lövträden är ofta påfallande grova, exempelvis kan asp nå upp till diametrar på 75 centimeter i brösthöjd. Död ved i olika former, av både barr- och lövträd, finns i hela området, men förekommer relativt sparsamt. Rödlistade vedsvampar finns, men är inte så frekventa.

Skogsmarken utgörs av mestadels frisk mark med blåbärsris. På kullar och mindre sluttningar, där skogen fortfarande är gles finns torrare områden med mindre ris och tunnare humustäcke. Örtinslaget är ändå stort, mest i form av lågört, men även fläckar med högört finns. Indikatorarter för kalkförekomst och kalkbarrskog är spridda i hela området. Exempel på sådana funna arter är tibast *Daphne mezereum*, svart trolldruva *Actaea spicata*, finbräken *Cystopteris montana*, kanelros *Rosa majalis*, skogsvicker *Vicia sylvatica*, trådfräken *Equisetum scirpoides*, underviol, *Viola mirabilis*, kransrams *Polygonatum verticillatum*, grönkulla *Coeloglossum viride*, blåsippan *Hepatica nobilis* och vispstarr *Carex digitata*.

Det som gör området särskilt intressant är den mycket rikliga förekomsten av kalkgynnade marksvampar. Hittills har ett 20-tal rödlistade marksvampar blivit funna. Brandtaggschamp *Hydnellum auratile* (VU) är ett fint exempel (fotot på omslaget till beslutet). För gruppen fjälltaggschampar (*Sarcodon* spp.) har två sårbara (VU) och två missgynnade (NT) arter noterats.

En annorlunda växtplats är de kalkstensblock som finns i området. Här kan signalarterna kruskalkmossa *Tortella tortuosa* och nordlig fjädermossa *Neckera oligocarpa* ses.

Förklaring: Rödlistade arter kategoriserade enligt ArtDatabanken 2015: EN - starkt hotad, VU - sårbar, NT - nära hotad. S - Signalart (Skogsstyrelsen (2013)). N2 – Arten ingår i Natura 2000 Art- och habitatdirektivet, F - Fridlyst eller skyddad av artskyddsförordningen.

En artförteckning med hotkategorier och vetenskapliga namn finns i bilaga 4.

#### *Kulturhistoria och markanvändning*

Hela skogen är påverkad av plockhuggning, men har, under överskådlig tid, haft äldre trädskikt med barrträd (trädkontinuitet). Kreatursbete har tidigare förekommit i området. Cirka 500 meter nordöst om naturreservatet ligger fäboden Olanderbodarna. Fäboden har legat på samma plats, åtminstone sedan 1765 då den ritades ut på en karta.



## Länstyrelsen Jämtlands län

I närområdet finns många fångstplatser, skärvstensförekomster, samt flera boplatsvallar. Här finns även en av landets största koncentrationer av fångstgropssystem, de flesta kilometerlånga. Fångstgroparna, vittnar om ett omfattande utmarksbruk med jakt under medeltid och historisk tid.

Det intilliggande våtmarksområdet Flakamyren nyttjades i hög grad från 1700-talets mitt och framåt, förmodligen även tidigare, till både myrslåtter och skogsbete. Jakt med fångstgrop blev troligen mindre aktuellt då man började ha bete i skogsmarkerna, kanske på 1600-talet.

### *Rennäring*

Naturreseptatet ligger inom vinterbetesland som nyttjas av Jovnevaerie sameby.

### *Friluftsliv*

Området används idag huvudsakligen som jaktmark. Friluftsliv i övrigt förekommer inte i någon betydande omfattning.

### **Prioriterade bevarandevärden**

Naturreseptatets prioriterade bevarandevärden är:

- Kalkbarrblandskog med naturlig hydrologi och kontinuitet av gamla träd och förekomst av glest, solgenomsläppligt trädskikt med tunt humusskikt, samt dess förekomst av kalkgynnade marksvampar, kärlväxter, insekter och snäckor.
- Rikkärr och barrsumpskog med opåverkad hydrologi samt dess förekomster av kalkkrävande växter, svampar, snäckor och insekter.

### **Åtgärdsprogram för hotade arter eller livsmiljöer (ÅGP)**

Vid förvaltningen av naturreseptatet ska särskild hänsyn tas till av Naturvårdsverket fastställda åtgärdsprogram för hotade arter eller livsmiljöer. Åtgärdsprogram som är aktuella för detta naturreseptat har beaktats i de skötselåtgärder som anges i skötselplanen. Om Länstyrelsen får ny kunskap om arter eller naturtyper berörda av ÅGP inom naturreseptatet ska prioriterade åtgärder för dessa kunna utföras, under förutsättning att de inte bryter mot naturreseptatets syfte och föreskrifter. På samma sätt ska prioriterade åtgärder i ännu ej fastställda åtgärdsprogram kunna utföras i naturreseptatet när programmen fastställts.





Åtgärdsprogram för hotade arter eller naturtyper som är särskilt viktiga för förvaltningen

Åtgärdsprogram	Kommentar
Skalbaggar på nyligen död tall	Arterna i programmet verkar inte förekomma i naturreservatet i nuläget. Då beståndsdynamiken kommer att förändras över tid och kontinuerlig tillförsel av död ved förväntas i naturreservatet så bör ändå åtgärdsprogrammet beaktas.
Skalbaggar på äldre död tallved	Arterna i programmet verkar inte förekomma i naturreservatet i nuläget. Då beståndsdynamiken kommer att förändras över tid och kontinuerlig tillförsel av död ved förväntas i naturreservatet så bör ändå åtgärdsprogrammet beaktas.
Hotade arter på asp i Norrland	Arterna i programmet verkar inte förekomma i naturreservatet i nuläget. Då beståndsdynamiken kommer att förändras över tid och kontinuerlig tillförsel av död ved förväntas i naturreservatet så bör ändå åtgärdsprogrammet beaktas.
Björklevande vedskalbaggar i Norrland	Arterna i programmet verkar inte förekomma i naturreservatet i nuläget. Då beståndsdynamiken kommer att förändras över tid och kontinuerlig tillförsel av död ved förväntas i naturreservatet så bör ändå åtgärdsprogrammet beaktas.
Trolldruvemätare	Trolldruvemätare är inte funnen i området, men eftersom svart trolldruva finns i området bör åtgärdsprogrammet beaktas.
Kalktallskog	Tall har tidigare varit dominerande trädslag i området och utgör fortfarande ett mycket betydande inslag i kalkbarrskogen
Rödlistade fjälltaggsvampar	För gruppen fjälltaggsvampar (Sárcodon) har två sårbara (VU) och två missgynnade (NT) arter noterats. Arterna förekommer dessutom fläckvis mycket rikligt.



## PLANDEL

### Skötsel och förvaltning av naturreservatets naturvärden

Hela naturreservatet har samma förvaltningsinriktning och ingår därför i ett enda skötselområde (A).



Skötselområde A – Kalkbarrblandskog



Skötselområde A – Bitter taggsvamp *Sarcodon fennicus* (VU), rikligt i en markfläck med mindre ris och tunnare moss- och humustäcke.



### Skötselområde A – Kalkbarrblandskog inklusive våtmark , 10,2 hektar

Skötselområde A utgörs av cirka 8 hektar kalkbarrblandskog på torr - frisk mark. Resterande 2,2 hektar består av blöta marker, en blandning av cirka 0,7 hektar öppna rikkärr och cirka 1,5 hektar trädklädda rikkärr / barrsumpskog. Skogen är påverkad av plockhuggning, men har, under överskådlig tid, haft äldre trädsnitt med barrträd (trädkontinuitet). Kalkbarrskogen har ungefär lika delar gran och tall. Det är gamla tallmarker som har plockhuggits med senare invandring av gran. Enstaka tallar är över 200 år gamla. Rester från den gamla tallskogen finns i form av grova tallstubbar upp till cirka 70 centimeter i diameter. Brandspår förekommer rikligt. Löv finns spridd i området, främst asp, men även björk, sälg och rönn samt hägg och gråal. Lövträden är ofta påfallande grova. Död ved i olika former, av både barr- och lövträd, finns i hela området, men förekommer relativt sparsamt. Rödlistade vedsvampar finns, men är inte så frekventa. Kreatursbete har tidigare förekommit i området, vilket har gynnat den rikliga förekomsten av kalkgynnade marksvampar.

Det som gör området särskilt intressant är den mycket rikliga förekomsten av kalkgynnade marksvampar.

#### Bevarandemål

Skötselområdets struktur och sammansättning ska ha en kontinuerligt ökande förekomst av stående eller liggande döda träd i olika åldrar och nedbrytningsstadier, samt de vedlevande mossor, lavar, svampar och insekter som är knutna till denna livsmiljö. Kalkbarrskogen ska ha fortsatt naturlig hydrologi och kontinuitet av gamla träd, samt dess förekomst av kalkgynnade marksvampar, kärlväxter, insekter och snäckor. Kalkbarrskogen ska ha luckig struktur med ljusöppna partier och med ett moss- och humustäcke som ej är för tjockt, samt vara präglad av extensivt skogsbete. Skogen i området ska ha ungefär lika delar tall och gran, vilket innebär att andelen gran måste reduceras. Andelen löv ska vara ökande. Rikkärr, öppna och trädklädda (barrsumpskog), ska präglas av intern dynamik, men kan vara påverkad av extensivt bete.

Målarealer för skötselområdets naturtyper

Naturtyp	Areal år 2017 (ha)	Målareal (ha)
Kalkbarrblandskog	8	8
Rikkärr - öppna	0,7	0,7
Rikkärr trädklädda (barrsumpskog)	1,5	1,5

#### Skötselåtgärder

- Återupptag av extensivt skogsbete i hela området (inklusive blöta marker) med de anordningar och åtgärder som behövs, om det ur praktiska och biologiska aspekter bedöms som lämpligt. Skogsbete sker med perioder av betesfred för att möjliggöra naturlig föryngring av tall. Grupper med tätare trädbestånd lämnas för fri utveckling.
- Selektiv plockhuggning av gran i alla åldrar på torr till frisk mark för att skapa gleshet och luckor för att utveckla livsmiljön för kalkgynnade marksvampar. Kapade träd dras ihop i högar. En luckig struktur på lämpliga ställen gynnar grästillsväxt och ökar möjligheterna för



önskat extensivt skogsbete, samt gynnar förekomst av särskilda artgrupper, främst marksvampar. Där trädbestånden är tätare med högre dödlighet lämnas för fri utveckling för att gynna andra artgrupper.

- Ringbarkning av gran görs i trädbestånd för att gynna tall och löv och för att skapa stående död ved och där syftet inte är att skapa gleshet och luckor.
- Naturvårdsbränning i form av småskalig, fläckvis bränning för att för att minska risets utbredning och moss- och humustäckets tjocklek och därmed gynna livsmiljön för kalkgynnade marksvampar. Bränning sker försiktigt där det finns marksvamp och hårt på andra ställen för nyetablering av marksvampar. Bränning sker främst under våren när humusskiktet till stora delar fortfarande är blött för att bevara finrötter med svamphyfer.
- Försiktig manuell markberedning för att minska risets utbredning och mosstäckets tjocklek och därmed gynna livsmiljön för kalkgynnade marksvampar. En form av försiktig markberedning kan exempelvis vara krattning och samtidigt slita upp ris och röja bort buskar.

### **Skötsel och förvaltning av naturreservatets friluftslivsvärden**

Olanderbodarna är ett förhållandevis okänt utflyktsmål. Området nyttjas så vitt länsstyrelsen känner till endast i begränsad omfattning för jakt och utflykter.

Genom att området nu ges naturreservatsstatus kommer områdets höga natur- och friluftslivsvärden bli mer kända. Inga prioriterade skötselåtgärder för att underlätta för friluftslivet planeras dock för närvarande.

#### *Bevarandemål*

Vid naturreservatets gräns ska det finnas god information om naturreservatets naturvärden, samt om de bestämmelser som gäller för naturreservatet.

#### *Skötselåtgärder*

- Informationstavla för naturreservatet sätts upp vid naturreservatets gräns, inne i reservatet

### **Utmärkning av naturreservatets gräns**

Naturreservatet skall utmärkas i fält enligt Naturvårdsverkets anvisningar.



## Sammanfattning och prioritering av planerade skötselåtgärder

Skötselområde	Skötselåtgärder	Prio	När	Frekvens
Hela naturreservatet	Markering av naturreservatets gränser.	1	Inom 2 år	Återkommande vid behov
A	Extensivt skogsbete	2	Inom 5 år	Regelbundet, men med intervaller
A	Selektiv plockhuggning av gran i alla åldrar för att skapa gleshet och luckor.	1	Inom 5 år	Återkommande vid behov
A	Naturvårdsbränning i form av fläckvis bränning.	1	Inom 5 år	Återkommande vid behov
A	Ringbarkning	1	Inom 5 år	Återkommande vid behov
A	Försiktig markberedning – markstörning	1	Inom 5 år	Återkommande vid behov
Friluftsliv	Uppsättning av informationsskylt.	1	Inom 2 år	En gång

## Övriga uppgifter

### Uppföljning

En uppföljning av beskrivna bevarandemål ska ske för varje skötselområde för bedömning av områdets bevarandetillstånd. Uppföljningsarbetet anges och utförs av Länsstyrelsen eller av denne enligt skrivna avtal utsedd uppdragstagare. Resultat från kommande uppföljning av bevarandestatusen kan eventuellt påkalla en revidering av skötselplan och målindikatorer. Målindikatorer för uppföljning av bevarandemålen för naturreservatets skötselområden anges i ett särskilt dokument kallat uppföljningsplan och beslutas om separat.

### Tillsyn

Länsstyrelsen ansvarar för fortlöpande tillsyn av att naturreservatets föreskrifter efterlevs.

### Finansiering av naturvårdsförvaltningen

Naturvårdsförvaltningen bekostas av Naturvårdsverket genom skötselanslag för biotopvårdande åtgärder, utmärkning av reservatets gränser, områdestillsyn samt löpande underhåll.



## Källförteckning

### *Tryckta källor*

- Krokoms kommun 2011. Vindkraft i Krokoms kommun. Tillägg till Översiktsplan.  
Krokoms kommun 2015. Framtidsplan. Översiktsplan för Krokoms kommun  
Lundqvist, J, 1969: Jordartskarta över Jämtlands län, skala 1:200 000. Sveriges geologiska undersökning, serie nr: Ca 45  
Lundqvist T, 1984: Karta över berggrunden i Jämtlands län utom förevarande Fjällsjö k:n, skala 1:200 000. Sveriges geologiska undersökning, serie nr Ba 31.  
Naturvårdsverket 2006. Åtgärdsprogram för bevarande av rödlistade fjälltaggsvampar. Naturvårdsverket Rapport 5609.  
Naturvårdsverket 2008. Planering av naturreservat – vägledning för beskrivning, indelning och avgränsning. Naturvårdsverkets Rapport 5788.  
Naturvårdsverket 2008. Åtgärdsprogram för björklevande skalbaggar på björk i Norrland. Naturvårdsverket rapport 5843.  
Naturvårdsverket 2009. Åtgärdsprogram för kalktallskogar 2009-2013. Naturvårdsverket rapport 5967.  
Naturvårdsverket 2010. Uppföljning av skyddade områden i Sverige. Riktlinjer för uppföljning av friluftsliv, naturtyper och arter på områdesnivå. Naturvårdsverkets Rapport 6379.  
Naturvårdsverket 2010. Åtgärdsprogram för hotade arter på asp i Norrland. Naturvårdsverket rapport 6393.  
Naturvårdsverket 2013. Åtgärdsprogram för skalbaggar på nyligen död tall. Naturvårdsverket rapport 6599.  
Naturvårdsverket 2013. Åtgärdsprogram för skalbaggar på äldre död tallved. Naturvårdsverket rapport 6629.  
Naturvårdsverket 2013. Förvaltning av skogar och andra trädbärande marker i skyddade områden. Naturvårdsverket Rapport 6561.  
Naturvårdsverket och Skogsstyrelsen 2005, reviderad 2017. Nationell strategi för formellt skydd skog.  
Skogsstyrelsen 2014. Signalarter. Indikatorer på skyddsvärd skog. Flora över kryptogamer.  
Sveriges Geologiska Undersökning 1984. Karta över berggrunden i Jämtlands län utom förevarande Fjällsjö k:n.

### *Källor på internet*

- Artdatabanken och Naturvårdsverket. Artportalen. [www.artportalen.se](http://www.artportalen.se).  
Naturvårdsverket. Vägledningar för svenska naturtyper och arter i EU:s naturvårdsdirektiv. [www.naturvardsverket.se/Stod-i-miljoarbetet/Vagledning-amnesvis/Natura-2000/](http://www.naturvardsverket.se/Stod-i-miljoarbetet/Vagledning-amnesvis/Natura-2000/).  
Naturvårdsverket. Vägledningar för arbetet med att bilda naturreservat. <http://naturvardsverket.se/sv/Stod-i-miljoarbetet/Vagledning/Skyddade-omraden/Process-att-bilda-naturreservat/#planera>  
Riksantikvarieämbetet. Fornminnesregistret. Forsök [www.raa.se/cms/fornsok/start.html](http://www.raa.se/cms/fornsok/start.html).  
Sametinget. Underlag för planer. [www.sametinget.se/8382](http://www.sametinget.se/8382) Kartor över Riksintresse, strategiska platser och årstidsland för Jovnevaerie sameby.  
Skogsstyrelsen. Nyckelbiotoper och objekt med naturvärden. Skogsdataportalen <http://skogsdataportalen.skogsstyrelsen.se/Skogsdataportalen/>



Länsstyrelsen  
Jämtlands län

Skogsstyrelsen. Signalarter. [www.skogsstyrelsen.se/Myndigheten/Skog-och-miljo/Biologisk-mangfald/Signalarter/](http://www.skogsstyrelsen.se/Myndigheten/Skog-och-miljo/Biologisk-mangfald/Signalarter/)  
Sveriges lantbruksuniversitet (SLU). Rödlistade arter i Sverige. [www.artfakta.se](http://www.artfakta.se).

*Ej tryckta källor*

Berggrundsdata över Jämtlands län, hämtad från SGUs berggrundsdatabas 2014-01-01. © Sveriges geologiska undersökning (SGU)

Jordartsdata över Jämtlands län, hämtad från SGUs jorddatabas 2014-01-01. © Sveriges geologiska undersökning (SGU)

Länsstyrelsen i Jämtlands län. Riksintresse för naturvård.

Länsstyrelsen i Jämtlands län. Länsstyrelsens artdatabas.

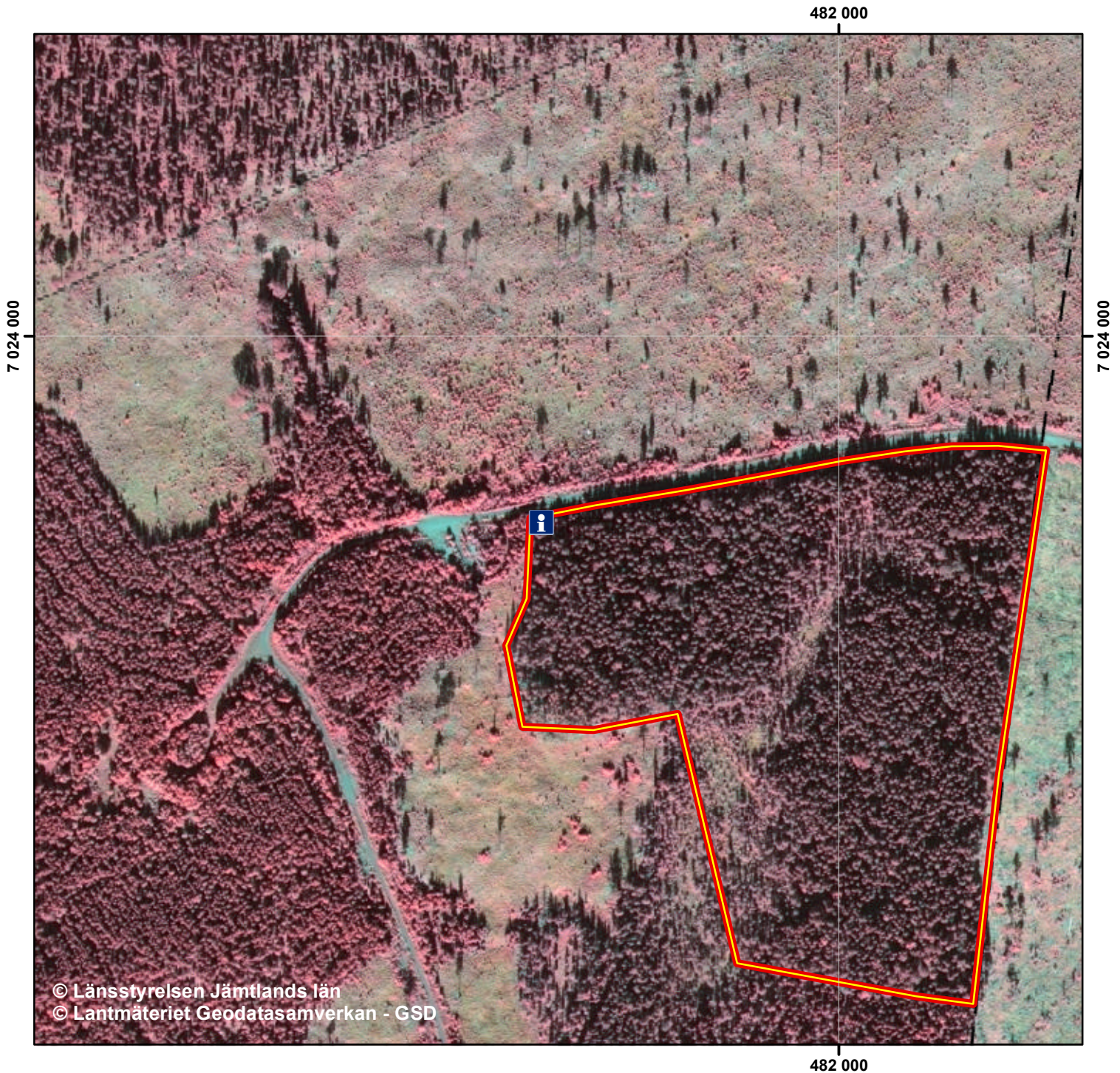
Länsstyrelsen i Jämtlands län. Länsstyrelsen naturvärdesinventeringar.

Foto: Carl-Johan Wikström. Länsstyrelsen Jämtlands län








# Naturreseptet Olanderbodarna Skötselplankarta



## Teckenförklaring

-  Informationstavla
-  Skötselområde A
-  Naturreseptet Olanderbodarna

0 50 100 200 m

Skala (A4) 1:4 000

SWEREF 99 TM Ortofoto IR





## Artförteckning för naturreservatet Olanderbodarna

I artförteckningen för naturreservatet anges främst arter som är av naturvårdsintresse. I kolumnen ”Typ” anges rödlistade arter kategoriserade enligt ArtDatabanken 2015, signalarter enligt Skogsstyrelsen 2014, om arten är en typart för någon naturtyp eller om arten omfattas av ett ”Åtgärdsprogram för hotade arter”. I kolumnen kalkindikator anges om arten gynnas av kalk. Observera att, förutom marksvampar, har ej någon systematisk artinventering gjorts.

Vetenskapligt namn	Svenskt namn	Typ	Kalkindikator	Kommentarer
<b>Kärlväxter</b>				
<i>Actaea spicata</i>	Svart trolldruva	S	X	
<i>Aconitum lycoctonum</i> ssp. <i>septentrionale</i>	Nordisk stormhatt	S	X	
<i>Calamagrostis epigeios</i>	Berggrör		X	Kalkindikator - torrare mark
<i>Carex digitata</i>	Vispstarr		X	Kalkindikator - torrare mark
<i>Coeloglossum viride</i>	Grönkulla	S, F	X	
<i>Convallaria majalis</i>	Liljekonvalj		X	
<i>Cystopteris montana</i>	Finbräken	S	X	
<i>Daphne mezereum</i>	Tibast	S	X	
<i>Equisetum scirpoides</i>	Trådfräken	S	X	
<i>Goodyera repens</i>	Knärot	S, NT, F		Mossrika barrskogar
<i>Hepatica nobilis</i>	Blåsippa	S	X	
<i>Hypochaeris maculata</i>	Slätterfibbla		X	
<i>Lonicera xylosteum</i>	Skogstry		X	
<i>Moneses uniflora</i>	Ögonpyrola	S		
<i>Paris quadrifolia</i>	Ormbär	S	X	
<i>Polygonatum verticillatum</i>	Kransrams	S	X	
<i>Ribes alpinum</i>	Måbär		X	
<i>Rosa majalis</i>	Kanelros		X	
<i>Thalictrum alpinum</i>	Fjällruta		X	
<i>Vicia sylvatica</i>	Skogsvicker		X	
<i>Viola mirabilis</i>	Underviol	S	X	
<b>Mossor</b>				
<i>Campyllum stellatum</i>	Guldspärrmossa		X	Rikkärr
<i>Neckera oligocarpa</i>	Nordlig fjädermossa	S		På skiffer- och kalkblock
<i>Rhytidiadelphus triquetrus</i>	Kranshakmossa		X*	*Om riklig förekomst
<i>Tomentypnum nitens</i>	Gyllenmossa		X	Rikkärr
<i>Tortella tortuosa</i>	Kruskalkmossa	S	X	På skiffer- och kalkblock
<i>Sphagnum warnstorffii</i>	Purpurvitmossa		X	Rikkärr
<b>Marksvampar</b>				
<i>Bankera violascens</i>	grantaggsvamp	S, NT		
<i>Cantharellus lutescens</i>	Rödgul trumpetsvamp	NT	X	Gran, skogskant vid rikkärr
<i>Clavariadelphus truncatus</i>	Flattoppad klubbvamp	S, NT	X	Gran + tall
<i>Cortinarius harcynicus</i>	Barrviolspindling	S, NT	X	
<i>Cortinarius percomus</i>	Kryddspindling	S		
<i>Cortinarius piceae</i>	Barrskogs-fagerspindling	S	X	
<i>Hydnellum aurantiacum</i>	Orange taggsvamp	S, NT		Gran + tall
<i>Hydnellum auratile</i>	Brandtaggsvamp	S, VU		gran
<i>Hydnellum peckii</i>	Skarp dropptaggsvamp	S		

## Bilaga 4

Hydnum caeruleum	Blå taggsvamp	NT		sandtallskog
Hygrophorus karstenii	Äggvaxskivling	S, NT		
Hypocrea nybergiana	Rödbrun klubbdyna	NT	X	
Lactarius scrobiculatus	Svavelrisk	S		
Ramaria botrytis	Druvfingersvamp	S, NT	X	Täml. spridd i området
Ramaria kartstenii	"Taggfingersvamp"	S, NT	X	Gran
Ramaria testaceoflava	Gultoppig fingersvamp	S, NT		Gran
Sarcodon fennicus	Bitter taggsvamp	S, VU	X	Gran, men även tall, helst äldre talldom bestånd
Sarcodon glaucopus	Spricktaggsvamp	S, VU	X (svagt)	Gran Syn.: Sarcodon cfr "modestum" Prel*
Sarcodon scabrosus	Skrovlig taggsvamp	S, NT		Växer med tall
Sarcodon squamosus	motaggsvamp	S, NT		Tall
<b>Vedsvampar</b>				
Fomitopsis rosea	Rosenticka	S, NT		
Phellinus chrysoloma	Granticka	S, NT		
Phellinus nigrolimitatus	Gränsticka	S, NT		
Phellinus viticola	Vedticka	S		
<b>Lavar</b>				
Alectoria sarmentosa	Garnlav	S, NT		Lavar dåligt inventerade
Lobaria pulmonaria	Lunglav	S, NT		
<b>Fåglar</b>				
Picoides tridactylus	Tretåiga hackspett	NT, N2		Spår på granstam

Förklaring till kolumnen "Typ": EN - starkt hotad, VU - Sårbar, NT - Missgynnad (Artdatabanken 2015. Rödlistade arter i Sverige 2015. Artdatabanken SLU, Uppsala)

S - Signalart (Skogsstyrelsen (2014).

N2 – Arten ingår i Natura 2000 Art- och habitatdirektivet, alternativt Fågeldirektivet.

F - Fridlyst eller skyddad av artskyddsförordningen

\* Sarcodon glaucopus enligt Nitare, J & Högberg. 2012: Svenska arter av fjälltaggsvampar (Sarcodon) – en preliminär rapport. Svensk Mykologisk tidskrift 33 (3): 2-49.