



Beslut

Datum
2017-06-19

Dnr (anges vid skriftväxling)
511-3110-17
Dossiénr
NVR2046882

Beslut för bildande av naturreservatet Byomsliden

Uppgifter om naturreservatet

Naturreservatets namn: Byomsliden
NVR-ID: 2046882
Län: Jämtland
Kommun: Östersund
Väggkarta: Östersund 193
Lägesbeskrivning: 5 km västsydväst om Häggenås och 16 km
ostnordost om Krokomb
Centrumkoordinater: Sweref 99 TM: N: 7027946 E: 488670
Fastighet: Del av Ringsta 1:7
Markägare: Persson Invest Skog AB
Areal: Total areal och produktiv skogsmark 10,6
hektar
Förvaltare: Länsstyrelsen Jämtlands län





Innehållsförteckning

Länsstyrelsens beslut	3
Syftet med naturreservatet	3
Skälen för beslutet	3
Beskrivning av området	3
Föreskrifter	4
Skötselplan.....	6
Redogörelse för ärendet	6
Ärendets beredning	6
Synpunkter på förslaget till beslut	7
Länsstyrelsens bedömning	7
Naturvärdesinventeringar.....	7
Förenlighet med andra intressen	8
Konsekvensutredning.....	8
Upplysningar	8
Bilagor.....	10

Länstyrelsens beslut

Länstyrelsen förklarar med stöd av 7 kap. 4 § miljöbalken det område som utmärks på bifogad karta, bilaga 1, som naturreservat.

Beslutet riktar sig till var och en, fastighetsägare och innehavare av särskild rätt, vars rättigheter att använda mark- och vattenområden berörs inom reservatsområdet.

Naturreservatets namn ska vara **Byomsliden**

Syftet med naturreservatet

Syftet med naturreservatet är att bevara biologisk mångfald samt vårda ett område med grandominerad kalkbarrskog med höga naturvärden knutna till kalkrik jordmån och naturligt varierande hydrologi.

Syftet är också att, inom ramen för bevarandet av biologisk mångfald och naturmiljöer, tillgodose behovet av områden för friluftslivet.

Syftet nås genom extensivt skogsbete, småskalig fläckvis bränning, viss utglesning av granskiktet genom selektiv plockhuggning eller ringbarkning, samt försiktig markberedning. Grupper med tätare trädbestånd lämnas för fri utveckling. Åtgärder vidtas för att underlätta allmänhetens friluftsliv.

Skälen för beslutet

Naturreservatets prioriterade bevarandevärden och därmed skälen för beslutet är:

- Kalkbarrskog med naturlig hydrologi och kontinuitet av gamla träd, samt dess förekomst av kalkgynnade marksvampar, kärlväxter, insekter och snäckor.
- Äldre grandominerad barrskog med betydande inslag av löv i form av asp, sälg och björk och med förutsättningar för en kontinuerligt ökande förekomst av stående eller liggande döda träd i olika nedbrytningsstadier, samt de vedlevande mossor, lavar, svampar och insekter som är knutna till denna livsmiljö.

Beskrivning av området

Byomsliden är 10,6 hektar stort och är beläget cirka 5 kilometer västsydväst om Häggenås, cirka 16 kilometer ostnordost om Krokombäck och cirka 23 kilometer nordnordost om Östersund i Östersunds kommun. Området ligger i en svag nordostsluttning, där höjdskillnaden mellan högsta och lägsta punkt, 365 respektive



300 meter över havet, är 65 meter, vilket ger en genomsnittlig lutning på cirka 10 procent. Berggrunden består av kalksten och jordarten är moig morän.

Byomlidens skogssluttning ligger i en småkullig terräng, där markvegetationen varierar hela tiden – från friskt blåbärsris på höjder till blötare kärrstråk i svackorna. Området är tydligt kalkpåverkat med många kalkkrävande och kalkgynnade kärlväxter, samt kalkgynnade marksvampar.

Skogen är av en mosaik av näringsrik granskog och kalkbarrskog. Gran dominerar, i åldrar upp mot cirka 150 - 200 år. Tall har tidigare varit dominerande trädslag, men har efter plockhuggning reducerats avsevärt och utgör idag cirka 20 procent av barrskogen. Rester från den gamla tallskogen finns i form av drygt 150-åriga träd och spridda, drygt 60 centimeter grova tallstubbar. Spår av brand på stubbar och det relativt stora lövinslaget visar på en skogshistoria där branden spelat en stor roll. Lövinslaget, i form av björk, sälg, asp och rönn, når upp till cirka 10 procent. Skogen är gammal, olikåldrig och klart skyddsvärd även utan de fina kalkbarrskogskvaliteterna.

En mer omfattande beskrivning finns i skötselplanen, bilaga 3.

Föreskrifter

För att uppnå och tillgodose syftet med naturreservatet beslutar Länstyrelsen med stöd av 7 kap. 5, 6 och 30 §§ miljöbalken samt 22 § första stycket förordningen (1998:1252) om områdesskydd enligt miljöbalken m.m. att nedan angivna föreskrifter ska gälla för naturreservatet.

A. Föreskrifter enligt 7 kap. 5 § andra stycket miljöbalken om inskränkningar i rätten att använda mark- och vattenområden

Utöver föreskrifter och förbud enligt andra lagar är det förbjudet att inom naturreservatet:

1. uppföra byggnad eller annan anläggning, till exempel vindkraftverk, mast, antenn, luft- eller markledning, bro, spång eller jaktorn,
2. utöka eller förändra befintlig byggnad eller anläggning,
3. sätta upp tavla, plakat, skylt, göra inskrift eller liknande,
4. anordna upplag, utföra fyllning eller tippning, spränga, schakta, borra, gräva, markbereda, utföra någon annan typ av markbearbetning eller bedriva täkt av något slag,

5. anlägga väg, skoterled, uppställningsplats för fordon, eller liknande anläggningar,
6. framföra motordrivet fordon
7. skyddsдика, kulvertera dike, dämna, eller utföra annan åtgärd som påverkar områdets naturgivna hydrologiska förhållande,
8. utföra skogsvårds- eller skogsskötselåtgärder, eller på annat sätt fälla eller skada träd och buskar, samt flytta eller upparbeta stående och liggande döda träd eller delar av träd,
9. införa för området främmande växt- eller djurart,
10. använda kemiska eller biologiska bekämpningsmedel, tillföra kalk eller andra växtnäringsämnen,
11. placera ut saltstenar i anslutning till källor och fuktig-blöt mark.

Utan Länstyrelsens tillstånd är det förbjudet att:

12. uppföra nya jaktorn,
13. dikesrensa.

B. Föreskrifter enligt 7 kap. 6 § miljöbalken om vad ägare och innehavare av särskild rätt till fastighet förpliktas tåla

Markägare och innehavare av särskild rätt till marken förpliktas tåla att följande anordningar utförs och åtgärder vidtas för att tillgodose syftet med naturreservatet:

1. utmärkning av naturreservatets yttergränser enligt gällande anvisning,
2. uppsättning och underhåll av informationstavla inom naturreservatet, se beslutskarta bilaga 1,
3. skogsbete i kalkbarrskogen med de anordningar och åtgärder som behövs,
4. markstörning i form av punktbränning, krattning m. m.,
5. selektiv plockhuggning av gran genom utglesning av träd i alla åldrar för att skapa luckor i kalkbarrskogen, samt
6. undersökning och dokumentation av mark, vegetation samt växt- och djurliv i uppföljningssyfte.

C. Föreskrifter enligt 7 kap. 30 § miljöbalken om rätten att färdas och vistas och om ordningen i övrigt i naturreservatet

Utöver vad som annars gäller i lagar och författningar är det förbjudet att inom naturreservatet:

1. plocka och samla in arter av olika slag, med undantag av bär och matsvamp,

2. klättra i boträd, uppehålla sig nära rovfågelbo, lya eller gryt, samla in djur eller på annat sätt medvetet skada eller störa djurlivet,
3. göra åverkan på mark, block, växtlighet, torrträd eller annan död ved,
4. framföra motordrivet fordon.

Undantag från föreskrifterna

Föreskrifterna ovan skall inte utgöra hinder för:

- a) förvaltaren av naturreservatet, eller den som förvaltaren uppdrar åt, att vidta de åtgärder som behövs för att tillgodose syftet med naturreservatet och som framgår av föreskrifterna under B ovan,
- b) att bedriva renskötsel i enlighet med rennäringslagen (1971:437) eller framföra motordrivet fordon vid renskötsel enligt undantag i terrängkörningsförordningen (1978:594),
- c) jakt,
- d) att framföra motordrivet fordon i räddningstjänst och vid sjukfall,
- e) statliga tjänstemän att framföra motordrivet fordon i tjänsteärende,
- f) att transportera fälld björn, älg, hjort eller vildsvin med motordrivet fordon på fastmark,
- g) markägare och innehavare av särskild rätt att använda terrängskoter på väl snötäckt mark i samband med tillsyn och annat nyttjande av marken (inklusive vid uttransport av fällt vilt),

Skötselplan

Länstyrelsen fastställer i enlighet med 3 § förordningen (1998:1252) om områdesskydd enligt miljöbalken m.m. bifogad skötselplan, bilaga 3, för naturreservatets långsiktiga vård.

Redogörelse för ärendet

Ärendets beredning

Länstyrelsen beslöt 2011 att föreslå Byomsliden, i sin nuvarande form, som naturreservat. Efter godkännande av Naturvårdsverket och efter dialog med markägaren kunde Lantmäteriet 2015 påbörja uppdraget att mäta in områdets gränser. Uppdraget färdigställdes 2015. Uppdragen att värdera objektet och sköta förhandlingen har utförts av auktoriserade konsultfirmor. Värderingen slutfördes 2015 och förhandlingen avslutades 2016, då avtal om intrångsersättning med berörda markägare var klart. Under 2017 tog Länstyrelsen fram ett förslag till beslut om naturreservat. Markägare, ägare av särskild rätt inom området, berörda samebyar samt ett flertal berörda myndigheter och intresseorganisationer fick möjlighet att yttra sig över förslaget.



Synpunkter på förslaget till beslut

2 yttranden inkom, varav 1 utan erinran.

Sametinget anser att det i syftet ska tilläggas att behovet av områden för den samiska kulturen ska tillgodoses inom ramen för bevarande av biologisk mångfald och naturmiljöer. Länsstyrelsen kan inte bemöta detta då ett område kan förklaras som naturreservat enbart i syfte att bevara biologisk mångfald, vårda och bevara värdefulla naturmiljöer eller tillgodose behov av områden för friluftslivet (7 kap. 4 § miljöbalken). Föreskrifterna i naturreservatet hindrar dock inte samisk markanvändning. Renskötsel ska därmed fortsatt kunna bedrivas inom naturreservatet. Om naturvårdsbränning blir aktuell ska det ske i samråd med samebyn. Vidare menar sametinget att det inte framgår om och vilket inflytande Jovnevaerie sameby har haft och inte heller samebyns ställningstagande. Länsstyrelsen har skickat beslutsförslaget till Jovnevaerie sameby med möjlighet till yttrande.

Länsstyrelsens bedömning

Byomslidens kalkbarrskog och näringsrika granskog är prioriterade skogstyper enligt *Nationell strategi för formellt skydd av skogsmark* från 2017. De kalkrika biotoperna tillhör Nordens äldsta och mest artrika och skyddsvärda miljöer som Sverige har ett internationellt ansvar för att skydda. Skogen i området har marginellt påverkats av sentida skogsbruk och har stor betydelse för bevarandet av den biologiska mångfalden i regionen.

För att områdets värden ska bestå, behöver området undantas från skogsproduktion och annan exploatering som skulle innebära att områdets naturvärden påtagligt skulle skadas. Länsstyrelsen har bedömt att området därför bör förklaras som naturreservat.

Beslutet om naturreservat följer gällande riktlinjer för prioritering av naturreservatsskydd och Sveriges internationella åtaganden om skydd av den biologiska mångfalden, samt Sveriges miljökvalitetsmål. Länsstyrelsen bedömer att beslutet bidrar till att uppfylla miljökvalitetsmålen *Levande skogar* och *Ett rikt växt- och djurliv*.

Naturvärdesinventeringar

I området har Skogsstyrelsen registrerat en nyckelbiotop med kalkbarrskog, objektID 51928.

Området ingick i Länsstyrelsens inventering av marksvampar i Jämtlands kalkbarrskogar 2014.

Förenlighet med andra intressen

Naturreservatet ingår i kärnområde av riksintresse för rennäringsområdet för Jovnevaerie sameby.

Hela området ingår även i riksintresse för vattendrag, Hårkan, objektID 51 (enligt 4 kap. 6 § miljöbalken).

Enligt Riksantikvarieämbetet hör området till skogsbygd i Storsjöbygdens kulturlandskapsregion, objektID 156.

Ingen del av naturreservatet berörs av kommunal detaljplan eller av gällande översiktsplan. Enligt "Vindkraft i Östersunds kommun Tillägg till Översiktsplan" från 2011 finns inga aktuella planer för vindkraftverk i området.

Länsstyrelsen bedömer därmed att detta beslut är förenligt med en från allmän synpunkt lämplig användning av mark- och vattenresurserna samt med den för området gällande kommunala översiktsplanen. Vidare bedömer Länsstyrelsen att inskränkningarna i enskilds rätt att använda mark eller vatten inte går längre än som krävs för att syftet med skyddet ska tillgodoseas.

Konsekvensutredning

I enlighet med vad som sägs i 4 och 5 §§ förordningen (2007:1244) om konsekvensutredning vid regelgivning, bedömer Länsstyrelsen att föreskrifterna enligt 7 kap. 30 § miljöbalken innebär så begränsade kostnadsmässiga och andra konsekvenser att det saknas skäl för en konsekvensutredning av regelgivningen.

Uppllysningar

Föreskrifterna under C ovan, enligt 7 kap. 30 § miljöbalken om rätten att färdas, vistas och om ordningen i övrigt inom naturreservatet, gäller omedelbart, även om de överklagas.

Den som vill göra anspråk på ersättning eller kräva inlösen av fastighet ska väcka talan hos mark- och miljödomstolen mot staten inom ett år från det att beslutet på vilket anspråket grundas har vunnit laga kraft vid påföljd att rätten till ersättning eller inlösen annars går förlorad.

Detta beslut ska kungöras i länets författningssamling och i ortstidningarna Östersundsposten och Länstidningen.

Länsstyrelsen i Jämtlands län är förvaltare av naturreservatet.

Länsstyrelsen ska enligt 2 kap. 8 § miljötillsynsförordningen (2011:13) utöva operativ tillsyn över att naturreservatets föreskrifter följs. Enligt

29 kap. 2 och 2a §§ miljöbalken gäller bland annat att brott mot föreskrift som meddelats med stöd av 7 kap. miljöbalken kan medföra straffansvar. Har någon vidtagit åtgärd i strid mot meddelad föreskrift, kan Länstyrelsen enligt 26 kap. 9 och 14 §§ miljöbalken vid vite förelägga om rättelse.

Enligt 4 § skogsvårdslagen (1979:429) ska bestämmelser i denna lag eller med stöd av lagen meddelade föreskrifter inte tillämpas i den mån vad där sägs strider mot föreskrifter för naturreservatet. Det innebär till exempel att eventuella vindfällan och stormskadad skog lämnas orörda.

Spontana bränder inom naturreservatets gränser bör släckas omedelbart.

Enligt 3 kap. 9 § lagen (2003:778) om skydd mot olyckor har, efter en eventuell brand, ägaren eller nyttjanderättshavaren ansvar för bevakning i den utsträckning som har beslutats av räddningsledaren efter avslutad räddningsinsats. Behövs bevakning med hänsyn till risken för ny brand men kommer bevakningen inte till stånd, får räddningsledaren utföra bevakningen på ägarens eller nyttjanderättshavarens bekostnad.

Länstyrelsen kan meddela dispens från föreskrifter om det finns särskilda skäl och om det är förenligt med förbudets eller föreskriftens syfte.

Beslut i detta ärende har fattats av landshövding Jöran Hägglund. Vid den slutliga handläggningen av ärendet deltog även länsråd Susanna Löfgren, biträdande länsråd Bengt-Åke Strömquist, naturvårdschef Ruona Burman samt handläggare Carl-Johan Wikström, den sistnämnde föredragande.

Detta beslut har signerats elektroniskt och saknar därför underskrifter.

Jöran Hägglund
(beslutande)

Carl-Johan Wikström
(föredragande)

Beslutet godkänns av beslutande, föredragande tjänsteman och av samtliga deltagande, digitalt via beslutsfunktionen i ärendehanteringssystemet.



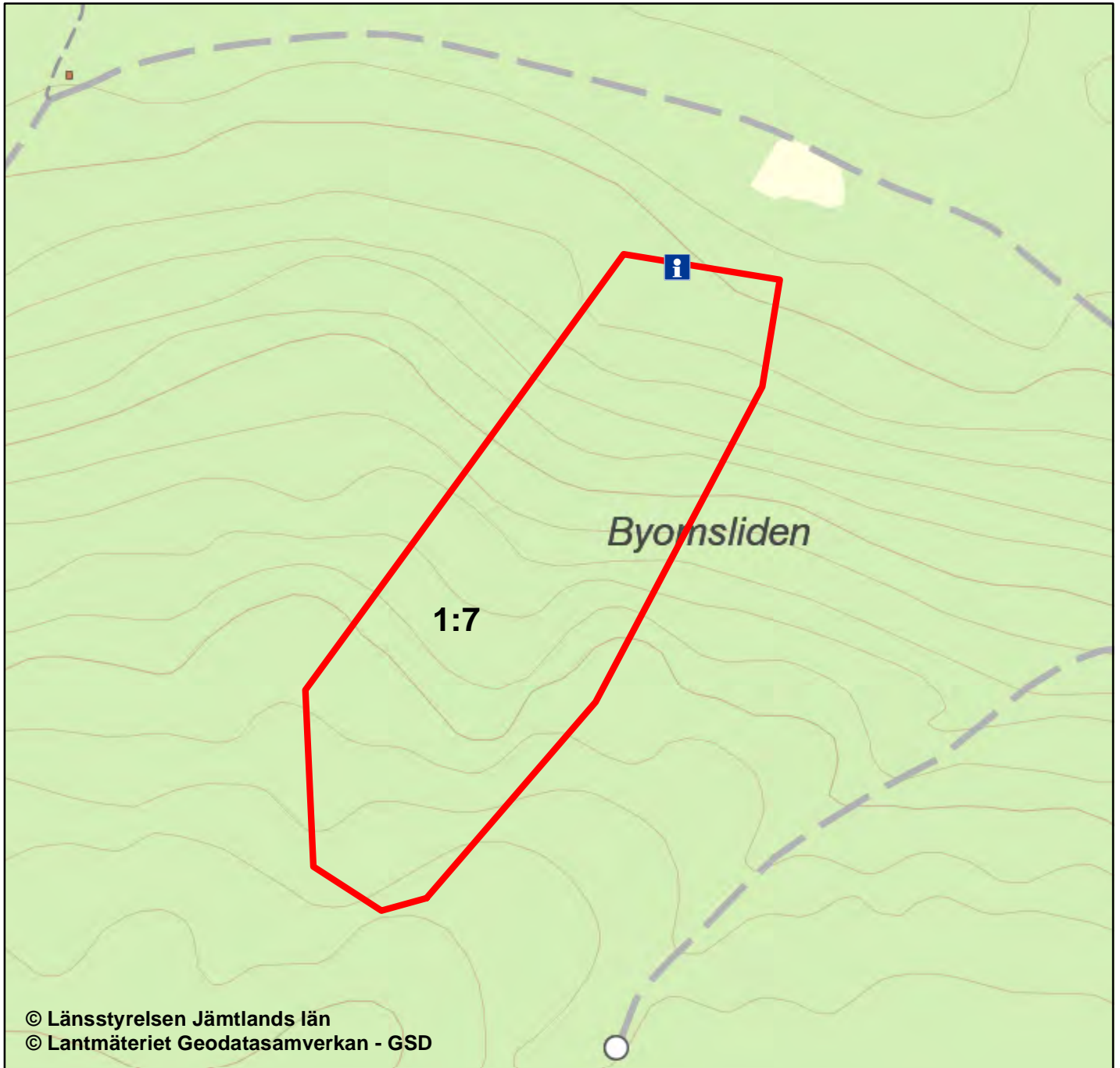
Länsstyrelsen
Jämtlands län

Bilagor

1. Beslutskarta
2. Översiktskarta
3. Skötselplan
- 3a. Skötselplankarta
4. Artlista



Naturreseptatet Byomsliden Beslutskarta



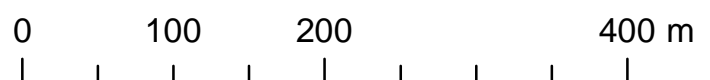
Teckenförklaring



Informationstavla



Naturreseptatets gräns



Skala (A4) 1:5 000






Naturreservatet Byomsliden Översiktskarta



Teckenförklaring

 Naturreservatet Byomsliden

0 2,5 5 10 km

Skala (A4) 1:150 000





Skötselplan för naturreservatet Byomsliden

Innehållsförteckning

BESKRIVNINGSDDEL.....	2
Syftet med naturreservatet.....	2
Beskrivning av naturreservatet.....	2
Administrativa data	2
Områdesbeskrivning.....	2
Prioriterade bevarandevärden	4
Åtgärdsprogram för hotade arter eller livsmiljöer (ÅGP).....	4
PLANDEL.....	6
Skötsel och förvaltning av naturreservatets naturvärden	6
Skötselområde A – Lövrik grandominerad kalkbarrskog, 11,2 hektar	6
Skötsel och förvaltning av naturreservatets friluftslivsvärden.....	7
Utmärkning av naturreservatets gräns.....	8
Sammanfattning och prioritering av planerade skötselåtgärder	8
Övriga uppgifter.....	8
Uppföljning	8
Tillsyn.....	9
Finansiering av naturvårdsförvaltningen	9
Källförteckning	9

BESKRIVNINGSDDEL

Syftet med naturreservatet

Syftet med naturreservatet är att bevara biologisk mångfald samt vårda ett område med grandominerad kalkbarrskog med höga naturvärden knutna till kalkrik jordmån och naturligt varierande hydrologi.

Syftet är också att, inom ramen för bevarandet av biologisk mångfald och naturmiljöer, tillgodose behovet av områden för friluftslivet.

Syftet nås genom extensivt skogsbete, småskalig fläckvis bränning, viss utglesning av granskiktet genom selektiv plockhuggning eller ringbarkning, samt försiktig markberedning. Grupper med tätare trädbestånd lämnas för fri utveckling. Åtgärder vidtas för att underlätta allmänhetens friluftsliv.

Beskrivning av naturreservatet

Administrativa data

Naturreservatets namn	Byomsliden
Län	Jämtland
Kommun	Östersund
Fastigheter	Del av Ringsta 1:7
Markägare	Persson Invest Skog AB
Areal	10,6 hektar varav 10,6 hektar produktiv skogsmark
Förvaltare	Länsstyrelsen i Jämtlands län

Områdesbeskrivning

Byomsliden är 10,6 hektar stort och är beläget cirka 5 kilometer västsydväst om Häggenås, cirka 16 kilometer ostnordost om Krokombäcken och cirka 23 kilometer nordnordost om Östersund i Östersunds kommun. Området ligger i en svag nordostsluttning, där höjdskillnaden mellan högsta och lägsta punkt, 365 respektive 300 meter över havet, är 65 meter, vilket ger en genomsnittlig lutning på cirka 10 procent. Berggrunden består av kalksten och jordarten är moig morän.

Byomslidens skogssluttning ligger i en småkullig terräng, där markvegetationen varierar hela tiden – från friskt blåbärsris på höjder till blötare, örtrika kärrstråk i svackorna. Området är tydligt kalkpåverkat med många kalkkrävande och kalkgynnade kärlväxter, samt kalkgynnade marksvampar.



Skogen är av en mosaik av näringsrik granskog och kalkbarrskog. Gran dominerar, i åldrar upp mot cirka 150 - 200 år. Tall har tidigare varit dominerande trädslag, men har efter plockhuggning reducerats avsevärt och utgör idag cirka 20 procent av barrskogen. Fläckvis, i små trädbestånd kan tallen fortfarande nå upp till cirka hälften av virkesandelen. Rester från den gamla tallskogen finns i form av drygt 150-åriga träd och spridda, drygt 60 centimeter grova tallstubbar. Spår av brand på stubbar och det relativt stora lövinslaget visar på en skogshistoria där branden spelat en stor roll. Lövinslaget, i form av björk, sälg, asp och rönn, når upp till cirka 10 procent, men kan i svackor bli ännu högre, främst i form av sälg. Sälg finns rikligt i området och kan nå imponerande dimensioner – diametrar upp till 75 centimeter är noterade. Död ved i form av högstubbar och torrakor finns sparsamt i området. Förrötade granlågor och grova lågor av lövträd är däremot mycket mera frekvent. Skogen är gammal, olikåldrig och klart skyddsvärd även utan de fina kalkbarrskogskvaliteterna.

Kalkkrävande och kalkgynnade arter dyker upp så fort marken blir något fuktigare. Finbräken *Cystopteris montana* och kransrams *Polygonatum verticillatum* växande i ett bottenskikt av kranshakmossa *Rhytidiadelphus triquetrus* är vanligt förekommande. Viktiga kalkindikatorer är trolldruva *Actea spicata*, trådfräken *Equisetum scirpoides*, tibast *Daphne mezereum*, kanelros *Rosa majalis*, underviol *Viola mirabilis* och brudsporre *Gymnadenia conopsea*. Den kalkkrävande guckuskon *Cypripedium calceolus* finns fläckvis mycket rikligt. Andra exempel på arter gärna förekommande i kalkbarrskogar är vispstarr *Carex digitata*, skogsvicker *Vicia sylvatica*, sibirisk björnlöka *Heracleum sphondylium sibiricum*, ormbär *Paris quadrifolia*, blåsippan *Hepatica nobilis* och nordisk stormhatt *Aconitum lycoctonum* ssp. *septentrionale*.

Kalkbarrskogsvärdena är som högst i nederdelen av sluttningen, med förekomst av ett tiotal rödlistade arter bland marksvamparna. Här finns bland annat vit hattmurkla *Helvella crispa*, som i denna del av landet bara hittats i starkt kalkpåverkade skogar. Andra mer ovanliga, skyddsvärda marksvamparter är bland annat kopparspindling *Cortinarius cupreorufus*, blekspindling *Cortinarius caesiostramineus* och rödbrun klubbdyna *Trichoderma nybergianum*.

Vedsvampsfloran domineras av triviala arter. En tämligen vanlig signalart på granlågor är trådticka *Climacocystis borealis*. Exempel på rödlistade vedsvampar är ullticka *Phellinus ferruginofuscus*, rosenticka *Fomitopsis rosea* och gränsticka *Phellinus nigrolimitatus* på granlågor, doftticka *Haploporus odoratus* på gamla sälgar och finporing *Ceriporiopsis pannocincta* på asplåga.

På de äldre och grövre lövträden förekommer kommer regelbundet en rad lavararter. Karakteristiska och vanligt förekommande arter är lunglav *Lobaria pulmonaria* (NT), korallblylav *Parmeliella triptophylla* (S), skinnlav *Leptogium saturninum* (S) och njurlavar *Nephroma* spp. (S). Rödlistade arter, gynnade av lövträd, är rosa skärelav *Schismatomma pericleum* (NT) och skrovellav *Lobaria scrobiculata* (NT). Andra signalarter är barkkornlav *Lopadium disciforme* (S) och rostfläck *Arthonia vinosa* (S).

En annorlunda växtplats är de kalkstensblock som finns i området. Här kan signalarterna kruskalkmossa *Tortella tortuosa* (S) och nordlig fjädermossa *Neckera oligocarpa* (S) ses.



Förklaring: Rödlistade arter kategoriserade enligt ArtDatabanken 2015: EN - starkt hotad, VU - sårbar, NT - nära hotad. S - Signalart (Skogsstyrelsen (2013). N2 – Arten ingår i Natura 2000 Art- och habitatdirektivet, F - Fridlyst eller skyddad av artskyddsförordningen.

En artförteckning med hotkategorier och vetenskapliga namn finns i bilaga 4.

Kulturhistoria

Hela skogen är påverkad av plockhuggning, men har, under överskådlig tid, haft äldre trädskikt med barrträd (trädkontinuitet). Kreatursbete har tidigare förekommit i området.

Rennäring

Naturreservatet ingår i kärnområde av riksintresse för rennäringen och utgör vinterbetesland för Jovnevaerie sameby.

Friluftsliv

Området används idag huvudsakligen som jaktmark. Friluftsliv i övrigt förekommer inte i någon betydande omfattning.

Prioriterade bevarandevärden

Naturreservatets prioriterade bevarandevärden är:

- Kalkbarrskog med naturlig hydrologi och kontinuitet av gamla träd, samt dess förekomst av kalkgynnade marksvampar, kärlväxter, insekter och snäckor.
- Äldre grandominerad barrskog med betydande inslag av löv i form av asp, sälg och björk och med förutsättningar för en kontinuerligt ökande förekomst av stående eller liggande döda träd i olika nedbrytningsstadier, samt de vedlevande mossor, lavar, svampar och insekter som är knutna till denna livsmiljö.

Åtgärdsprogram för hotade arter eller livsmiljöer (ÅGP)

Vid förvaltningen av naturreservatet ska särskild hänsyn tas till av Naturvårdsverket fastställda åtgärdsprogram för hotade arter eller livsmiljöer. Åtgärdsprogram som är aktuella för detta naturreservat har beaktats i de skötselåtgärder som anges i skötselplanen. Om Länstyrelsen får ny kunskap om arter eller naturtyper berörda av ÅGP inom naturreservatet ska prioriterade åtgärder för dessa kunna utföras, under förutsättning att de inte bryter mot naturreservatets syfte och föreskrifter. På samma sätt ska prioriterade åtgärder i ännu ej fastställda åtgärdsprogram kunna utföras i naturreservatet när programmen fastställts.



Åtgärdsprogram för hotade arter eller naturtyper som är särskilt viktiga för förvaltningen

Åtgärdsprogram	Kommentar
Skalbaggar på nyligen död tall	Arterna i programmet verkar inte förekomma i naturreservatet i nuläget. Då beståndsdynamiken kommer att förändras över tid och kontinuerlig tillförsel av död ved förväntas i naturreservatet så bör ändå åtgärdsprogrammet beaktas.
Skalbaggar på äldre död tallved	Arterna i programmet verkar inte förekomma i naturreservatet i nuläget. Då beståndsdynamiken kommer att förändras över tid och kontinuerlig tillförsel av död ved förväntas i naturreservatet så bör ändå åtgärdsprogrammet beaktas.
Hotade arter på asp i Norrland	Arterna i programmet verkar inte förekomma i naturreservatet i nuläget. Då beståndsdynamiken kommer att förändras över tid och kontinuerlig tillförsel av död ved förväntas i naturreservatet så bör ändå åtgärdsprogrammet beaktas.
Björklevande vedskalbaggar i Norrland	Arterna i programmet verkar inte förekomma i naturreservatet i nuläget. Då beståndsdynamiken kommer att förändras över tid och kontinuerlig tillförsel av död ved förväntas i naturreservatet så bör ändå åtgärdsprogrammet beaktas.
Trolldruvemätare	Trolldruvemätare är inte funnen i området, men eftersom svart trolldruva finns i området bör åtgärdsprogrammet beaktas.
Kalktallskog	Tall har tidigare varit dominerande trädslag i området och utgör fortfarande ett betydande inslag i kalkbarrskogen
Rödlistade fjälltaggsvampar	Inga kända fynd av fjälltaggsvampar har gjorts inom naturreservatet. Flera av taggsvamparterna förekommer dock ofta i samma miljöer som spindelskivlingar (<i>Cortinarius</i>) och skulle kunna förekomma inom naturreservatet.

PLANDEL

Skötsel och förvaltning av naturreservatets naturvärden

Hela naturreservatet har samma förvaltningsinriktning och ingår därför i ett enda skötselområde (A)



Skötselområde A – Näringsrik granskog och kalkbarrskog

Skötselområde A – Näringsrik granskog och kalkbarrskog, 10,6 hektar

Skötselområde A beläget längs med en nordostsluttning utgörs av en mosaik av näringsrik granskog och kalkbarrskog. Hela skogen är påverkad av plockhuggning, men har, under överskådlig tid, alltid haft äldre trädskikt med barrträd (trädkontinuitet). Tall har tidigare varit dominerande trädslag, men har efter plockhuggning reducerats avsevärt och utgör idag cirka 20 procent av barrskogen. Spår av brand på stubbar och träd och det relativt stora lövinslaget visar på en skogshistoria där branden spelat en stor roll. Kreatursbete har tidigare förekommit i området, vilket har gynnat den rikliga förekomsten av kalkgynnade marksvampar och kärlväxter.

Bevarandemål

Skötselområdets struktur och sammansättning ska präglas av intern dynamik med förutsättningar för en kontinuerligt ökande förekomst av stående eller liggande döda träd i olika åldrar och nedbrytningsstadier, samt de vedlevande mossor, lavar, svampar och insekter som är knutna till denna livsmiljö. Kalkbarrskogen ska ha fortsatt naturlig hydrologi och kontinuitet av gamla träd, samt dess förekomst av kalkgynnade marksvampar, kärllväxter, insekter och snäckor. Kalkbarrskogen ska ha luckig struktur med ljusöppna partier och med ett mosstäcke som ej är för tjockt, samt vara präglad av extensivt skogsbete. Skogen i området ska domineras av gran, men innehålla betydande och ökande inslag av tall och löv.

Målarealer för skötselområdets naturtyper

Naturtyp	Areal år 2017 (ha)	Målareal (ha)
Näringsrik granskog och kalkbarrskog	10,6	10,6

Skötselåtgärder

- Återupptag av extensivt skogsbete med de anordningar och åtgärder som behövs, om det ur praktiska och biologiska aspekter bedöms som lämpligt. Grupper med tätare trädbestånd lämnas för fri utveckling.
- Selektiv plockhuggning av gran i alla åldrar på torr till frisk mark för att skapa gleshet och luckor för att utveckla livsmiljön för kalkgynnade marksvampar. Kapade träd dras ihop i högar. En luckig struktur på lämpliga ställen gynnar grästillväxt och ökar möjligheterna för önskat extensivt skogsbete, samt gynnar förekomst av särskilda artgrupper, främst marksvampar. Där trädbestånden är tätare med högre dödlighet lämnas för fri utveckling för att gynna andra artgrupper.
- Ringbarkning av gran görs i trädbestånd för att gynna tall och löv och för att skapa stående död ved och där syftet inte är att skapa gleshet och luckor.
- Naturvårdsbränning i form av småskalig, fläckvis bränning för att minska risets utbredning och moss- och humustäckets tjocklek och därmed gynna livsmiljön för kalkgynnade marksvampar. Bränning sker försiktigt där det finns marksvamp och hårt på andra ställen för nyetablering av marksvampar. Bränning sker främst under våren när humusskiktet till stora delar fortfarande är blött för att bevara finrötter med svamphyfer.
- Försiktig manuell markberedning för att minska risets utbredning och mosstäckets tjocklek och därmed gynna livsmiljön för kalkgynnade marksvampar. En form av försiktig markberedning kan exempelvis vara krattning och samtidigt slita upp ris och röja bort buskar.

Skötsel och förvaltning av naturreservatets friluftslivsvärden

Byomsliden är ett förhållandevis okänt utflyktsmål. Området nyttjas så vitt länsstyrelsen känner till endast i begränsad omfattning för jakt och utflykter. Genom att området nu ges naturreservatsstatus kommer områdets höga natur- och friluftslivsvärden bli mer kända. Inga prioriterade skötselåtgärder för att underlätta för friluftslivet planeras dock för närvarande.

Bevarandemål

Vid naturreservatets gräns ska det finnas god information om naturreservatets naturvärden, samt om de bestämmelser som gäller för naturreservatet.

Skötselåtgärder

- Informationstavlor för naturreservatet sätts upp vid naturreservatets gräns, inne i reservatet

Utmärkning av naturreservatets gräns

Naturreservatet skall utmärkas i fält enligt Naturvårdsverkets anvisningar.

Sammanfattning och prioritering av planerade skötselåtgärder

Skötselområde	Skötselåtgärder	Prio	När	Frekvens
Hela naturreservatet	Markering av naturreservatets gränser.	1	Inom 2 år	Återkommande vid behov
A	Extensivt skogsbeta	2	Inom 10 år	Regelbundet
A	Selektiv plockhuggning av gran i alla åldrar för att skapa gleshet och luckor.	2	Inom 10 år	Återkommande vid behov
A	Naturvårdsbränning i form av fläckvis bränning	2	Inom 10 år	Återkommande vid behov
A	Ringbarkning	2	Inom 10 år	Återkommande vid behov
A	Försiktig markberedning – markstörning	2	Inom 10 år	Återkommande vid behov
Friluftsliv	Uppsättning av informationsskylt.	1	Inom 2 år	En gång

Övriga uppgifter

Uppföljning

En uppföljning av beskrivna bevarandemål ska ske för varje skötselområde för bedömning av områdets bevarandetillstånd. Uppföljningsarbetet anges och utförs av Länsstyrelsen eller av denne enligt skrivna avtal utsedd uppdragstagare. Resultat från kommande uppföljning av bevarandestatusen kan eventuellt påkalla en revidering av skötselplan och målindikatorer. Målindikatorer för uppföljning av bevarandemålen för naturreservatets skötselområden anges i ett särskilt dokument kallat uppföljningsplan och beslutas om separat.

Tillsyn

Länstyrelsen ansvarar för fortlöpande tillsyn av att naturreservatets föreskrifter efterlevs.

Finansiering av naturvårdsförvaltningen

Naturvårdsförvaltningen bekostas av Naturvårdsverket genom skötselanslag för biotopvårdande åtgärder, utmärkning av reservatets gränser, områdestillsyn samt löpande underhåll.

Källförteckning

Tryckta källor

- Lundqvist, J, 1969: Jordartskarta över Jämtlands län, skala 1:200 000. Sveriges geologiska undersökning, serie nr: Ca 45
- Lundqvist T, 1984: Karta över berggrunden i Jämtlands län utom förevarande Fjällsjö k:n, skala 1:200 000. Sveriges geologiska undersökning, serie nr Ba 31.
- Naturvårdsverket 2006. Åtgärdsprogram för bevarande av rödlistade fjälltaggsvampar. Naturvårdsverket Rapport 5609.
- Naturvårdsverket 2008. Planering av naturreservat – vägledning för beskrivning, indelning och avgränsning. Naturvårdsverkets Rapport 5788.
- Naturvårdsverket 2008. Åtgärdsprogram för björklevande skalbaggar på björk i Norrland. Naturvårdsverket rapport 5843.
- Naturvårdsverket 2009. Åtgärdsprogram för kalktallskogar 2009-2013. Naturvårdsverket rapport 5967.
- Naturvårdsverket 2010. Uppföljning av skyddade områden i Sverige. Riktlinjer för uppföljning av friluftsliv, naturtyper och arter på områdesnivå. Naturvårdsverkets Rapport 6379.
- Naturvårdsverket 2010. Åtgärdsprogram för hotade arter på asp i Norrland. Naturvårdsverket rapport 6393.
- Naturvårdsverket 2013. Åtgärdsprogram för skalbaggar på nyligen död tall. Naturvårdsverket rapport 6599.
- Naturvårdsverket 2013. Åtgärdsprogram för skalbaggar på äldre död tallved. Naturvårdsverket rapport 6629.
- Naturvårdsverket 2013. Förvaltning av skogar och andra trädbärande marker i skyddade områden. Naturvårdsverket Rapport 6561.
- Naturvårdsverket och Skogsstyrelsen 2005, reviderad 2017. Nationell strategi för formellt skydd skog.
- Skogsstyrelsen 2014. Signalarter. Indikatorer på skyddsvärd skog. Flora över kryptogamer.
- Sveriges Geologiska Undersökning 1984. Karta över berggrunden i Jämtlands län utom förevarande Fjällsjö k:n.
- Östersunds kommun 1991. Översiktsplan för Östersunds kommun.
- Östersunds kommun 1996. Naturvårdsplan för Östersunds kommun.
- Östersunds kommun 2011. Vindkraft i Östersunds kommun. Tillägg till Översiktsplan.



Länsstyrelsen
Jämtlands län

Källor på internet

Artdatabanken och Naturvårdsverket. Artportalen. www.artportalen.se.
Naturvårdsverket. Vägledning för svenska naturtyper och arter i EU:s naturvårdsdirektiv. www.naturvardsverket.se/Stod-i-miljoarbetet/Vagledning-amnesvis/Natura-2000/.
Naturvårdsverket. Vägledning för arbetet med att bilda naturreservat. <http://naturvardsverket.se/sv/Stod-i-miljoarbetet/Vagledningar/Skyddade-omraden/Process-att-bilda-naturreservat/#planera>
Riksantikvarieämbetet. Fornminnesregistret. Fornsök www.raa.se/cms/fornsok/start.html.
Sametinget. Underlag för planer. www.sametinget.se/8382 Kartor över Riksintresse, strategiska platser och årstidsland för Jijnjevaerie, Jovnevaerie och Raedtievaerie.
Skogsstyrelsen. Nyckelbiotoper och objekt med naturvärden. Skogsdataportalen <http://skogsdataportalen.skogsstyrelsen.se/Skogsdataportalen/>
Skogsstyrelsen. Signalarter. www.skogsstyrelsen.se/Myndigheten/Skog-och-miljo/Biologisk-mangfald/Signalarter/
Sveriges lantbruksuniversitet (SLU). Rödlistade arter i Sverige. www.artfakta.se.

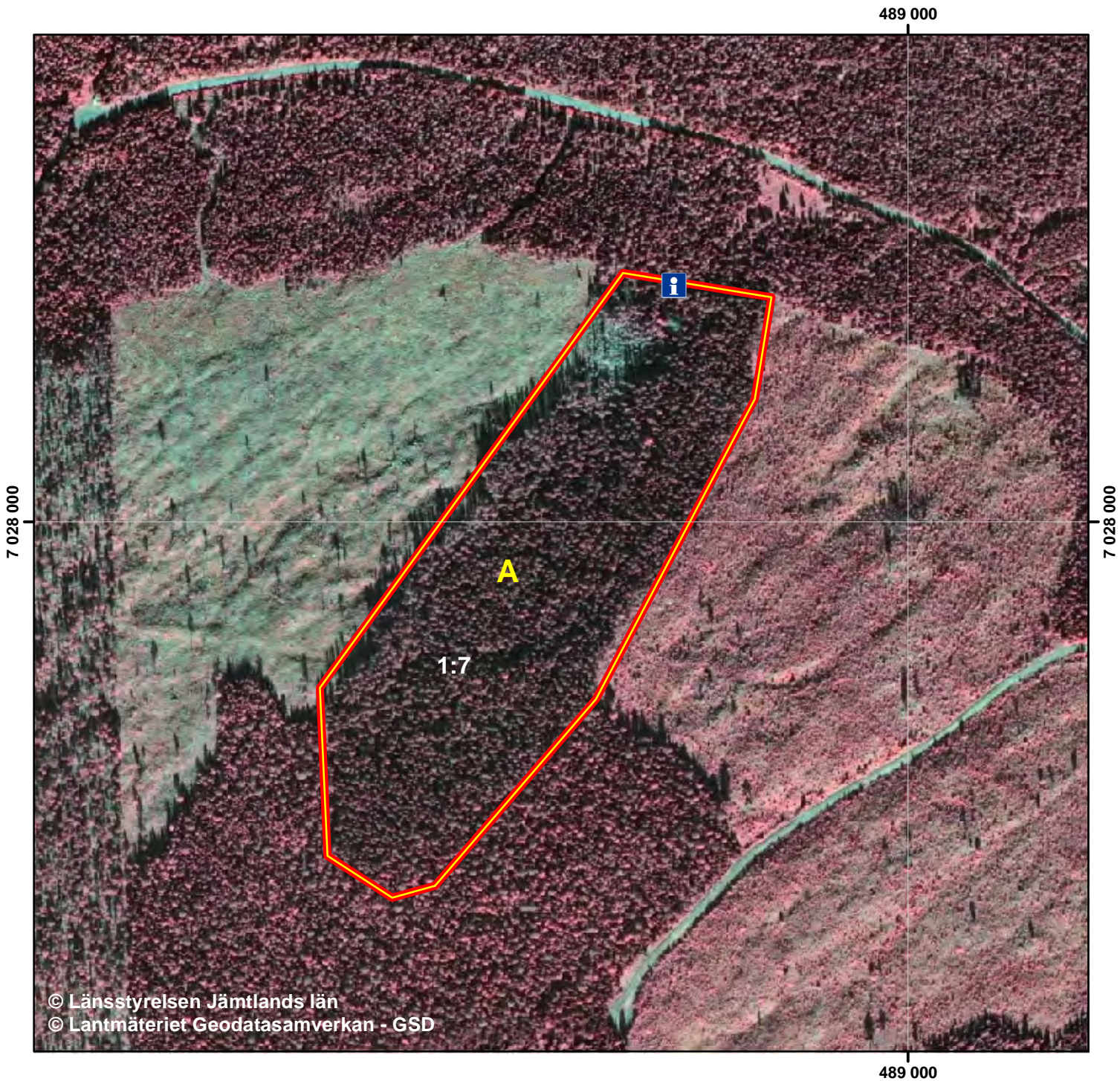
Ej tryckta källor

Berggrundsdata över Jämtlands län, hämtad från SGUs berggrundsdatabas 2014-01-01. © Sveriges geologiska undersökning (SGU)
Jordartsdata över Jämtlands län, hämtad från SGUs jorddatabas 2014-01-01. © Sveriges geologiska undersökning (SGU)
Länsstyrelsen i Jämtlands län. Riksintresse för naturvård.
Länsstyrelsen i Jämtlands län. Länsstyrelsens artdatabas.
Länsstyrelsen i Jämtlands län. Länsstyrelsen naturvärdesinventeringar.




Foto: Carl-Johan Wikström. Länsstyrelsen Jämtlands län

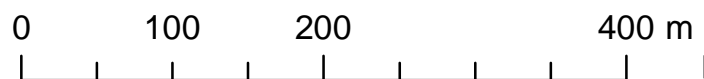


Naturreseptatet Byomsliden Skötselplankarta



Teckenförklaring

-  Informationstavla
-  Skötselområde A
-  Naturreseptatets gräns



Skala (A4) 1:5 000



Artförteckning för naturreservatet Byomsliden

I artförteckningen för naturreservatet anges främst arter som är av naturvårdsintresse. I kolumnen ”Typ” anges rödlistade arter kategoriserade enligt ArtDatabanken 2015, signalarter enligt Skogsstyrelsen 2014, om arten är en typart för någon naturtyp eller om arten omfattas av ett ”Åtgärdsprogram för hotade arter”. I kolumnen kalkindikator anges om arten gynnas av kalk. Observera att, förutom marksvampar, har ej någon systematisk artinventering gjorts.

Vetenskapligt namn	Svenskt namn	Typ	Kalkindikator	Kommentarer
Kärlväxter				
<i>Actaea spicata</i>	Svart trolldruva	S	X	
<i>Aconitum lycoctonum ssp. septentrionale</i>	Nordisk stormhatt	S	(X)	Kalkgynnad men förekommer även på icke-kalkmark
<i>Carex digitata</i>	Vispstarr		X	På torrare mark
<i>Coeloglossum viride</i>	Grönkulla	S, F	X	
<i>Convallaria majalis</i>	Liljekonvalj		(X)	Svagt kalkgynnad, men kan ses på icke kalkmark
<i>Cypripedium calceolus</i>	Guckusko	S, F	X	
<i>Cystopteris montana</i>	Finbräken	S	X	
<i>Daphne mezereum</i>	Tibast	S	X	
<i>Equisetum scirpoides</i>	Trådfräken	S	X	
<i>Gymnadenia conopsea</i>	Brudsporre	S, F	X	
<i>Heracleum sphondylium subsp. sibiricum</i>	Sibirisk björnlöka		X	
<i>Hepatica nobilis</i>	Blåsippa	S	X	
<i>Paris quadrifolia</i>	Ornbär	S	X	
<i>Polygonatum verticillatum</i>	Kransrams	S	X	
<i>Rosa majalis</i>	Kanelros		X	
<i>Vicia sylvatica</i>	Skogsvicker		X	
<i>Viola mirabilis</i>	Underviol	S	X	
Mossor				
<i>Neckera oligocarpa</i>	Nordlig fjädermossa	S		På kalkstensblock
<i>Rhytidiadelphus triquetrus</i>	Kranshakmossa		X*	*Om riklig förekomst
<i>Tortella tortuosa</i>	Kruskalkmossa	S	X	På kalkstensblock
Marksvampar				
<i>Bankera violascens</i>	Grantaggsvamp	S, NT		
<i>Clavariadelphus truncatus</i>	Flattoppad klubbsvamp	S, NT	X	
<i>Cortinarius barbarorum</i>		NT		
<i>Cortinarius caesiostramineus</i>	Blekspindling	NT		
<i>Cortinarius cupreorufus</i>	Kopparspindling	VU		
<i>Cortinarius hircynicus</i>	Barrviolspindling	S, NT		
<i>Cortinarius infractus</i>	Bitterspindling		X	
<i>Cortinarius percomis</i>	Kryddspindling	S		
<i>Cortinarius piceae</i>	Barrskogs-fagerspindling	S	X	
<i>Cortinarius sulfurinus</i>	Persiljespindling	NT		
<i>Helvella crispa</i>	Vit hattmurkla		X	
<i>Hydnellum aurantiacum</i>	Orange taggsvamp	S, NT		
<i>Hygrophorus karstenii</i>	Äggvaxskivling	S, NT		

Bilaga 4

<i>Hygrophorus erubescens</i>	Besk vaxskivling	S		
<i>Lactarius scrobiculatus</i>	Svavelriska	S		
<i>Lactarius zonarioides</i>	Granriska	S		
<i>Limacella glioderma</i>	Brun klibbskivling	S	X	
<i>Trichoderma nybergianum</i>	Rödbrun klubbdyna	NT	X	
Vedsvampar				
<i>Climacocystis borealis</i>	Trådticka	S		
<i>Fomitopsis rosea</i>	Rosenticka	S, NT		
<i>Gelatoporia pannocincta</i>	Finporing	VU		På aspved
<i>Haploporus odoratus</i>	Doftticka	S, VU		Sälg
<i>Phellinus chrysoloma</i>	Granticka	S, NT		
<i>Phellinus ferrugineofuscus</i>	Ullticka	S, NT		
<i>Phellinus nigrolimitatus</i>	Gränsticka	S, NT		
<i>Phellinus viticola</i>	Vedticka	S		
Lavar				
<i>Alectoria sarmentosa</i>	Garnlav	S, NT		
<i>Arthonia vinosa</i>	Rostfläck	S		
<i>Leptogium saturnium</i>	Skinnlav	S		
<i>Lobaria pulmonaria</i>	Lunglav	S, NT		
<i>Lobaria scrobiculata</i>	Skrovellav	S, NT		
<i>Lopadium disciforme</i>	Barkkornlav	S		
<i>Nephroma spp.</i>	Njurlavar	S		
<i>Parmeliella triptophylla</i>	Korallblylav	S		
<i>Schismatomma pericleum</i>	Rosa skärelav	NT		

Förklaring till kolumnen "Typ": EN - starkt hotad, VU - Sårbar, NT - Missgynnad (Artdatabanken 2015. Rödlisterade arter i Sverige 2015. Artdatabanken SLU, Uppsala)

S - Signalart (Skogsstyrelsen (2014).

N2 – Arten ingår i Natura 2000 Art- och habitatdirektivet, alternativt Fågeldirektivet.

F - Fridlyst eller skyddad av artskyddsförordningen