



Beslut

Datum
2017-06-19

Dnr (anges vid skriftväxling)
511-6487-2015

Dossiénr
NVR2046656

Beslut för bildande av naturreservatet Lokmyran

Uppgifter om naturreservatet

Naturreservatets namn: Lokmyran
NVR-id: 2046656
Län: Jämtland
Kommun: Bräcke
Väggkarta: 149 Ånge
Lägesbeskrivning: 17,5 km sydväst om Bräcke, intill naturreservatet Helvetesbrännan.
Centrum-kordinater: N: 6942603 E: 511791 (SWEREF99 TM)
Fastighet: Gilleråsen 1:4
Ägare: Staten via Naturvårdsverket
Förvaltare: Länsstyrelsen i Jämtlands län
Totalareal: 85,1 hektar varav 67,8 hektar produktiv skogsmark





Innehållsförteckning

Länsstyrelsens beslut	3
Syftet med naturreservatet	3
Skälen för beslutet	3
Beskrivning av området	4
Föreskrifter	4
Skötselplan.....	6
Redogörelse för ärendet	6
Ärendets beredning	6
Synpunkter på förslaget till beslut	7
Länsstyrelsens bedömning	7
Naturvärdesinventeringar.....	8
Förenlighet med andra intressen	8
Konsekvensutredning.....	8
Upplýsningar	8
Bilagor.....	10

Länstyrelsens beslut

Länstyrelsen förklarar med stöd av 7 kap. 4 § miljöbalken det område som utmärks på bifogad karta, bilaga 1, som naturreservat.

Beslutet riktar sig till var och en, fastighetsägare och innehavare av särskild rätt, vars rättigheter att använda mark- och vattenområden berörs inom reservatsområdet.

Naturreservatets namn ska vara **Lokmyran**

Syftet med naturreservatet

Syftet med naturreservatet är att bevara och utveckla biologisk mångfald och värdefulla naturmiljöer kopplade till brandpräglad tallskog, lövbrännor och grandominerade brandrefugier.

Syftet är också att inom ramen för bevarandet av biologisk mångfald och naturmiljöer tillgodose behovet av områden för friluftslivet.

Syftet ska uppnås genom att hela naturreservatet naturvårdsbränns i lämpliga intervall, samtidigt som hänsyn tas till naturliga brandrefugier. Åtgärder ska vid behov vidtas för att underlätta allmänhetens friluftsliv.

Skälen för beslutet

Naturreservatets prioriterade bevarandevärden och därmed skälen för beslutet är:

- Brandpräglad gammal tallskog med tunt humusskikt samt gamla brandskadade träd, torrakor och lågor i olika nedbrytningsstadier.
- Grandominerade brandrefugier präglade av intern beståndsdynamik, inklusive kontinuitet av gamla träd och död ved i olika nedbrytningsstadier.
- Lövbrännor med gamla, grova lövträd och arter beroende av dessa strukturer.
- Bark- och vedlevande mossor, svampar, lavar och insekter samt marklevande svampar och hålhäckande fåglar.

Beskrivning av området

Lokmyran är beläget 17,5 kilometer sydväst om Bräcke och ligger alldeles intill naturreservatet Helvetesbrännan. Den totala arealen är 85,1 hektar, varav andelen produktiv skogsmark är 67,9 hektar. Naturreservatet är beläget 490-525 meter över havet. Terrängen kan vara mycket blockrik bland annat i nordost mot Helvetesbrännan. Torv förekommer sparsamt i några mindre myrar i området.

Hela området domineras av torr-frisk tallskog, med betydande inslag av lav-ristyp och med relativt låg bonitet. Tallskogen är skiktad med successioner upp till 250 år, ibland 300 år. Brandfrekvensen har varit hög och brandljud finns frekvent på levande tall och som brandspår på liggande döda träd och stubbar. Död ved i olika nedbrytningsstadier förekommer i måttliga mängder utspritt i området. Inslag av björk och asp förekommer som spridda äldre och grövre träd och ibland mera koncentrerat som mindre lövbrännor av varierande beståndsålder. Äldre sälg förekommer också glest spridd i området. Sammanhängande granbestånd förekommer koncentrerade till områden med lägre brandfrekvens och fuktigare svackor.

En mer omfattande beskrivning finns i skötselplanen, bilaga 4.

Föreskrifter

För att uppnå och tillgodose syftet med naturreservatet beslutar Länstyrelsen med stöd av 7 kap. 5, 6 och 30 §§ miljöbalken samt 22 § första stycket förordningen (1998:1252) om områdesskydd enligt miljöbalken m.m. att nedan angivna föreskrifter ska gälla för naturreservatet.

A. Föreskrifter enligt 7 kap. 5 § andra stycket miljöbalken om inskränkningar i rätten att använda mark- och vattenområden

Utöver föreskrifter och förbud enligt andra lagar är det förbjudet att inom naturreservatet:

1. uppföra byggnad eller annan anläggning, till exempel vindkraftverk, mast, antenn, luft- eller markledning, bro, spång eller jaktorn,
2. sätta upp tavla, plakat, skylt, göra inskrift eller liknande,

3. anordna upplag, utföra fyllning eller tippning, spränga, schakta, borra, gräva, markbereda, utföra någon annan typ av markbearbetning eller bedriva täkt av något slag,
4. anlägga väg, skoterled, uppställningsplats för fordon, eller liknande anläggningar,
5. framföra motordrivet fordon i terräng,
6. dika, kulvertera dike, dämna, eller utföra annan åtgärd som påverkar områdets naturgivna hydrologiska förhållande,
7. utföra skogsvårds- eller skogsskötselåtgärder, eller på annat sätt fälla eller skada träd och buskar, samt flytta eller upparbeta stående och liggande döda träd eller delar av träd,
8. införa för området främmande växt- eller djurart,
9. använda kemiska eller biologiska bekämpningsmedel, tillföra kalk eller andra växtnäringsämnen,
10. placera ut saltstenar i anslutning till källor och fuktig-blöt mark.

Utan Länstyrelsens tillstånd är det förbjudet att:

11. dikesrensa.

B. Föreskrifter enligt 7 kap. 6 § miljöbalken om vad ägare och innehavare av särskild rätt till fastighet förpliktas tåla

Markägare och innehavare av särskild rätt till marken förpliktas tåla att följande anordningar utförs och åtgärder vidtas för att tillgodose syftet med naturreservatet:

1. utmärkning av naturreservatets yttergränser enligt gällande anvisning,
2. uppsättning och underhåll av informationstavla vid plats som markeras på karta, bilaga 1,
3. naturvårdsbränning i hela naturreservatet bortsett från brandrefugier, samt anläggande av mineraljordsträngar för brandavgränsning, transport av bränningsutrustning med motorfordon för att kunna utföra åtgärden,
4. undersökning och dokumentation av mark, vegetations samt växt- och djurliv i uppföljningssyfte,
5. borttagning av främmande arter genom mekaniska metoder,
6. underhåll av väg enligt karta, bilaga 1,

C. Föreskrifter enligt 7 kap. 30 § miljöbalken om rätten att färdas och vistas och om ordningen i övrigt i naturreservatet

Utöver vad som annars gäller i lagar och författningar är det förbjudet att inom naturreservatet:

1. plocka och samla in arter av olika slag, med undantag av bär och matsvamp,
2. klättra i boträd, uppehålla sig nära rovfågelbo, lya eller gryt, samla in djur eller på annat sätt medvetet skada eller störa djurlivet,
3. göra åverkan på mark, block, växtlighet, torrträd eller annan död ved,
4. elda, annat än med medhavd ved,
5. framföra motordrivet fordon i terräng.

Undantag från föreskrifterna

Föreskrifterna ovan skall inte utgöra hinder för:

- a) förvaltaren av naturreservatet, eller den som förvaltaren uppdrar åt, att vidta de åtgärder som behövs för att tillgodose syftet med naturreservatet och som framgår av föreskrifterna under B ovan,
- b) att bedriva renskötsel i enlighet med rennäringslagen (1971:437) eller framföra motordrivet fordon vid renskötsel enligt undantag i terrängkörningsförordningen (1978:594),
- c) att framföra motordrivet fordon i räddningstjänst och vid sjukfall,
- d) statliga tjänstemän att framföra motordrivet fordon i tjänsteärende,
- e) underhåll av befintligt jaktorn eller att på samma plats ersätta ett gammalt jaktorn med ett nytt,
- f) jakt och fiske,
- g) att transportera fälld björn, älg, hjort eller vildsvin med motordrivet fordon på fastmark,
- h) att transportera fälld björn, älg, hjort eller vildsvin med lättare (<400 kg) bandgående fordon på våtmark, eller med terrängskoter på väl tjälad och snötäckt mark,
- i) normalt underhåll av befintliga vägar som markeras på karta, bilaga 1. Innebörden av normalt underhåll förklaras i bilaga 3.

Skötselplan

Länstyrelsen fastställer i enlighet med 3 § förordningen (1998:1252) om områdesskydd enligt miljöbalken m.m. bifogad skötselplan, bilaga 4, för naturreservatets långsiktiga vård.

Redogörelse för ärendet

Ärendets beredning

Del av fastigheten Gilleråsen 1:1 föreslogs ingå i ESAB-paketet (Ersättningsmark i Sverige AB) under 2010 och ägs sedan 2013 av Naturvårdsverket. Att det ingått i ESAB-paketet innebär i enkelhet att

markägaren fått utbytesmark av Sveaskog AB istället för den mark som ingår i naturreservatet. Beslut om godkännande av uppgörelsen gjordes av regeringen/miljödepartementet i november 2013, Dnr: M2014/606/Nm. Se även Länsstyrelsens Dnr: 511-4539-14.

Efter samråd med SCA Skog AB så ändrades reservatsgränsen för att underlätta naturvårdsbränning i november 2014.

Lantmäteriet fick i uppdrag att mäta in områdets gränser, vilket slutfördes i november 2014. Fastigheten fick beteckningen Gilleråsen 1:4.

Under 2017 tog Länsstyrelsen fram ett förslag till beslut om naturreservat. Markägare, ägare av särskild rätt inom området, berörda samebyar samt ett flertal berörda myndigheter och intresseorganisationer fick möjlighet att yttra sig över förslaget.

Synpunkter på förslaget till beslut

Samråd med Länsstyrelsen i Västernorrland har skett då Lokmyran gränsar till Helvetesbrännans naturreservat. Länsstyrelsen Västernorrland önskar samråd vid upprättande av bränningsplanen för att kunna samplanera skötsel av Lokmyran och Helvetesbrännans naturreservat.

Rosbolbodarnas jaktlag har inkommit med ett önskemål om att få köra ut fällt vilt med maskinell dragare även på myrmark. Länsstyrelsen bedömer att uttransport av vilt i våtmark kan ske med lättare bandgående fordon.

Länsstyrelsens bedömning

Lokmyran utgör ett från naturvårdssynpunkt mycket värdefullt skogsområde med lång kontinuitet av brandpräglad tallskog med ingående lövbrännor och grandominerade brandrefugier. Naturreservatet hyser en stor mångfald av växt- och djurarter knutet till dessa miljöer. För att områdets värden ska bestå, behöver området undantas från skogsproduktion och annan exploatering som innebär att områdets naturvärden påtagligt skulle kunna skadas. Länsstyrelsen har därför bedömt att området ska förklaras som naturreservat.

Beslutet om naturreservat följer gällande riktlinjer för prioritering av naturreservatsskydd och Sveriges internationella åtaganden om skydd av den biologiska mångfalden, samt Sveriges miljökvalitetsmål. Länsstyrelsen bedömer att beslutet bidrar till att uppfylla miljökvalitetsmålen *Levande skogar* samt *Ett rikt växt- och djurliv*.

Naturvärdesinventeringar

Inom naturreservatet ligger en nyckelbiotop som utpekats av SCA Skog AB.

Förenlighet med andra intressen

Naturreservatet ingår i område av riksintresse för rennäring (enligt 3 kap. 5 § miljöbalken). För att värna riksintresset för rennäring ska särskild hänsyn tas till renbetet. Att skogsmarken, i och med bildande av naturreservat, skyddas mot avverkning bedöms ha en positiv inverkan för renbetet på landskapsnivå. Naturreservatets förvaltningsinriktning med naturvårdsbränning är sannolikt en förutsättning för gott bete på lång sikt. På kort sikt, däremot, försämras betet efter bränning. I samband med framtagande av bränningsplan ska därför samråd med berörd sameby ske.

Gällande översiktsplan för Bräcke kommun antogs 2003.

Översiktsplanen anger ingen specifik markanvändning för det aktuella området. Länsstyrelsen bedömer därmed att detta beslut är förenligt med en från allmän synpunkt lämplig användning av mark- och vattenresurserna samt med den för området gällande kommunala översiktsplanen. Vidare bedömer Länsstyrelsen att inskränkningarna i enskilds rätt att använda mark eller vatten inte går längre än som krävs för att syftet med skyddet ska tillgodoses.

Konsekvensutredning

I enlighet med vad som sägs i 4 och 5 §§ förordningen (2007:1244) om konsekvensutredning vid regelgivning, bedömer Länsstyrelsen att föreskrifterna enligt 7 kap. 30 § miljöbalken innebär så begränsade kostnadsmässiga och andra konsekvenser att det saknas skäl för en konsekvensutredning av regelgivningen.

Upplysningar

Föreskrifterna under C ovan, enligt 7 kap. 30 § miljöbalken om rätten att färdas, vistas och om ordningen i övrigt inom naturreservatet, gäller omedelbart, även om de överklagas.

Den som vill göra anspråk på ersättning eller kräva inlösen av fastighet ska väcka talan hos mark- och miljödomstolen mot staten inom ett år från det att beslutet på vilket anspråket grundas har vunnit laga kraft vid påföljd att rätten till ersättning eller inlösen annars går förlorad.

Detta beslut ska kungöras i länets författningssamling och i ortstidningarna Östersundsposten och Länstidningen.

Länsstyrelsen i Jämtlands län är förvaltare av naturreservatet.

Länsstyrelsen ska enligt 2 kap. 8 § miljötillsynsförordningen (2011:13) utöva operativ tillsyn över att naturreservatets föreskrifter följs. Enligt 29 kap. 2 och 2a §§ miljöbalken gäller bland annat att brott mot föreskrift som meddelats med stöd av 7 kap. miljöbalken kan medföra straffansvar. Har någon vidtagit åtgärd i strid mot meddelad föreskrift, kan Länsstyrelsen enligt 26 kap. 9 och 14 §§ miljöbalken vid vite förelägga om rättelse.

Enligt 4 § skogsvårdslagen (1979:429) ska bestämmelser i denna lag eller med stöd av lagen meddelade föreskrifter inte tillämpas i den mån vad där sägs strider mot föreskrifter för naturreservatet. Det innebär till exempel att eventuella vindfällen och stormskadad skog lämnas orörda.

Spontana bränder kan tillåtas inom naturreservatets gränser, i enlighet med aktuell strategi för naturvårdsbränning och spontana bränder i skyddade områden, som Länsstyrelsen i Jämtlands län tagit fram.

Länsstyrelsen kan meddela dispens från föreskrifter om det finns särskilda skäl och om det är förenligt med förbudets eller föreskriftens syfte.

Utöver föreskrifterna för naturreservatet gäller också generella bestämmelser till skydd för naturmiljön, till exempel:

- hänsynsregler enligt 2 kap. 3§ miljöbalken.
- fridlysning av alla vilda fåglar och däggdjur samt deras ägg, ungar och bon enligt jaktlagen (1987:259). Vissa andra växt- och djurarter är fridlysta enligt 8 kap. miljöbalken och artskyddsförordningen (2007:845),
- hundhållning enligt 16§ i lagen (2007:1150) om tillsyn av hundar och katter.



Beslut i detta ärende har fattats av landshövding Jöran Hägglund. Vid den slutliga handläggningen av ärendet deltog även länsråd Susanna Löfgren, biträdande länsråd Bengt-Åke Strömquist, naturvårdschef Ruona Burman samt handläggare Caroline Westerlund, den sistnämnde föredragande.

Detta beslut har signerats elektroniskt och saknar därför underskrifter.

Jöran Hägglund
(beslutande)

Caroline Westerlund
(föredragande)

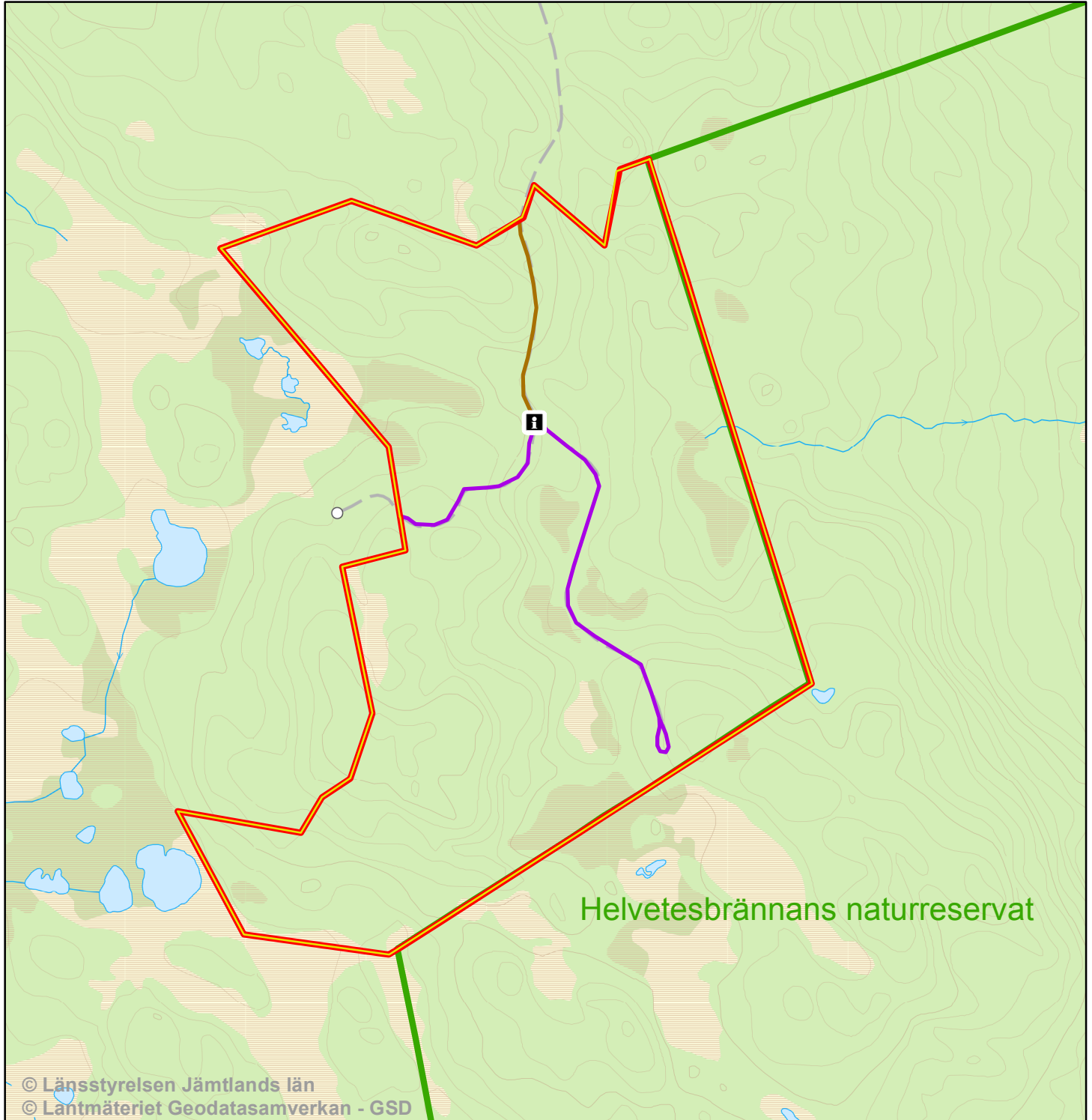
Beslutet godkänns av beslutande, föredragande tjänsteman och av samtliga deltagande, digitalt via beslutsfunktionen i ärendehanteringssystemet.

Bilagor

1. Beslutskarta
2. Översiktskarta
3. Vägbilaga
4. Skötselplan
- 4a. Skötselplankarta



Naturreservatet Lokmyran Beslutskarta



Helvetesbrännans naturreseptat

© Länsstyrelsen Jämtlands län
© Lantmäteriet Geodatasamverkan - GSD

- i** Informationstavla
- Gräns för naturvårdsbränning
- Gräns för naturreseptat
- Naturreseptatet Helvetesbrännan
- Väg som får underhållas enligt B-föreskrift
- Väg som får underhållas enligt undantag från föreskrifter

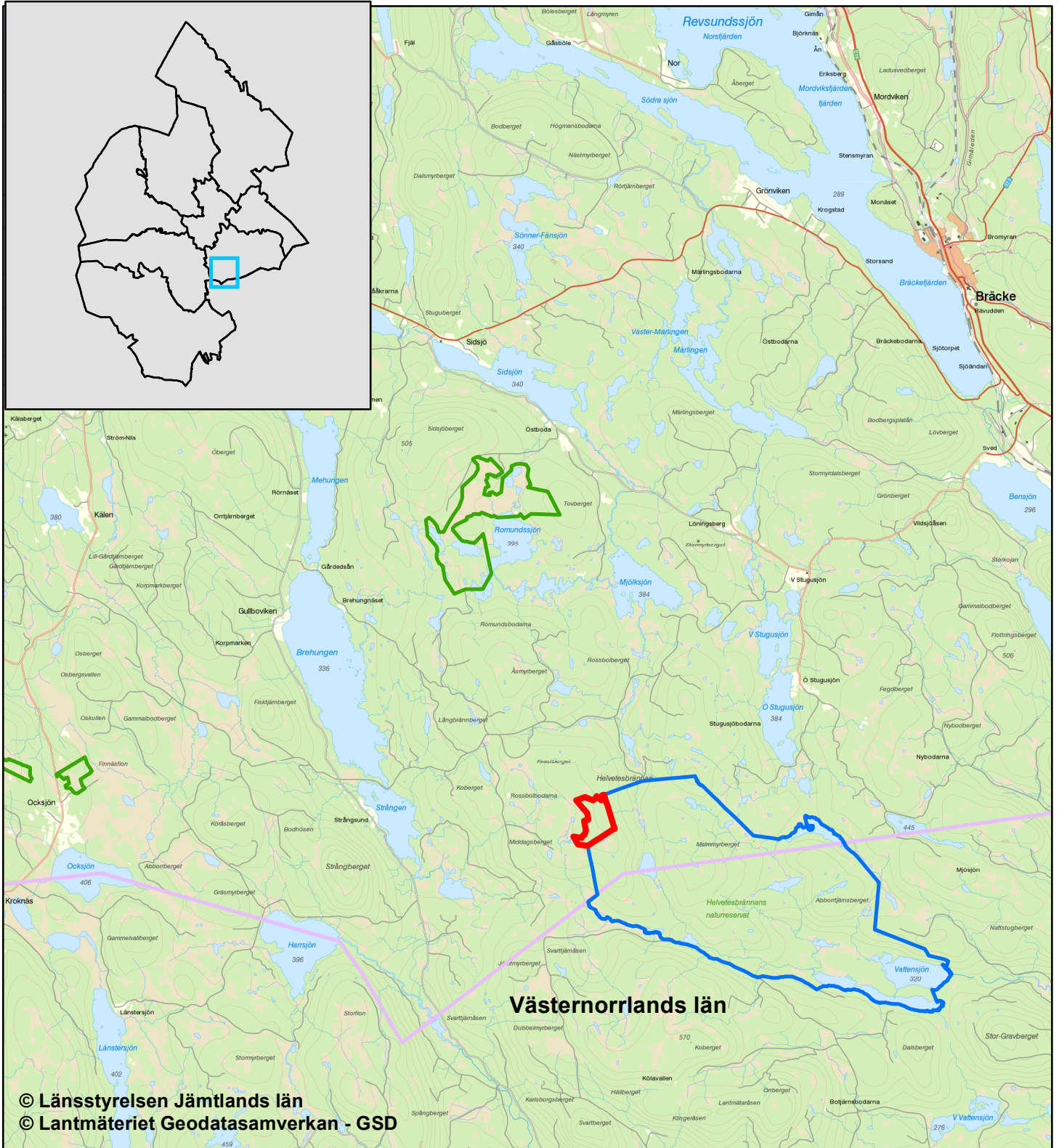


Skala 1:10 000

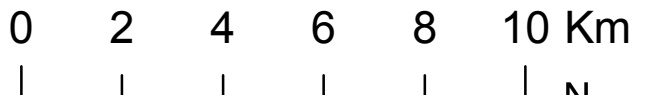




Naturreseptat Lokmyran Översiktskarta



© Länsstyrelsen Jämtlands län
© Lantmäteriet Geodatasamverkan - GSD



Skala 1:150 000



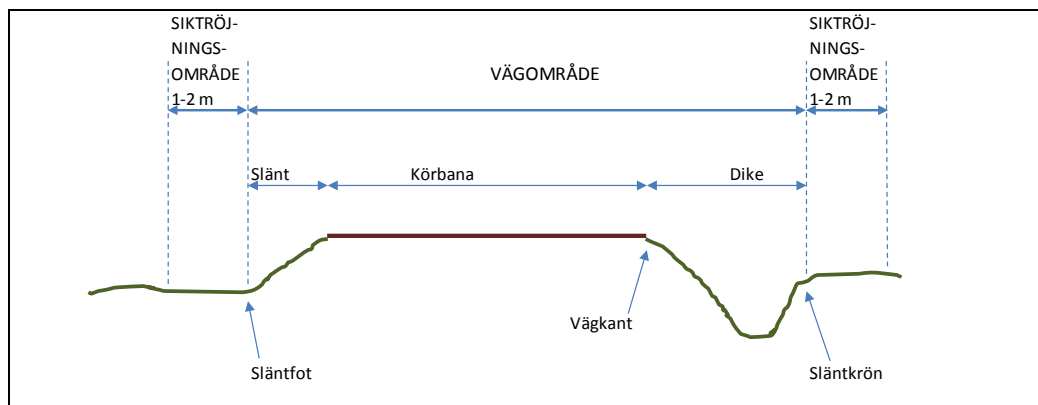
- Naturreseptat Lokmyran
- Naturreseptat Helvetesbrännan
- Övriga naturreseptat
- Gräns mellan Jämtlands- och Västernorrlands län

Underhåll av väg

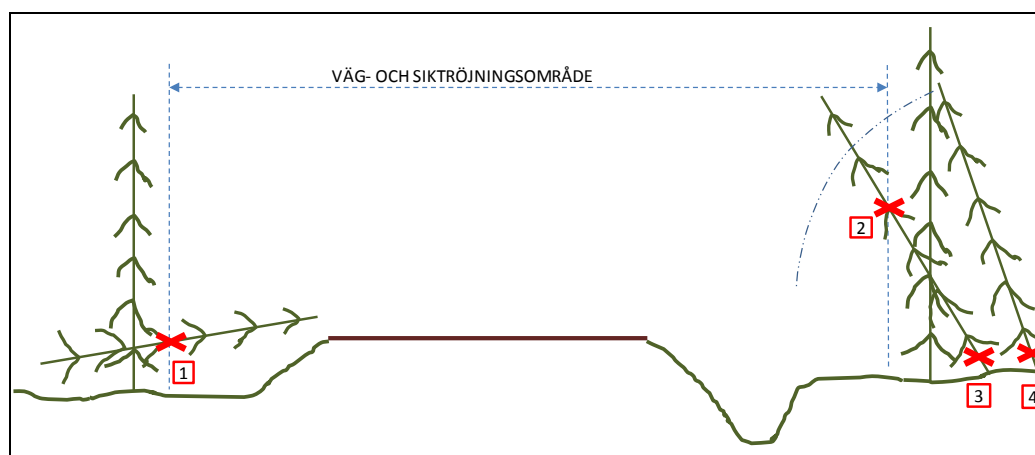
Utan hinder av naturreservatsföreskrifter äger väghållaren rätt att inom vägområdet vidta alla för vägens bestånd och brukande erforderliga åtgärder såsom till exempel dikning, hyvling, grusning, dammbindning, trädfällning, sly- och buskröjning, trumbyten, snöröjning och halkbekämpning.

Utan hinder av naturreservatsföreskrifter äger väghållaren vidare rätt att fälla träd och röja sly och buskar utanför vägområdet, inom det så kallade siktröjningsområdet, intill en bredd av en meter där vägen är i huvudsak rak och intill en bredd om två meter i innerkurvor.

Definitioner av vägområde, siktröjningsområde och väganläggningens olika delar framgår av nedanstående principskiss.



Utän hinder av naturreservatsföreskrifter äger väghållaren rätt att fälla och/eller kapa så kallade farliga kantträd med mera, i enligt med nedanstående principskiss.



Nedfallna träd som inkräktar i vägområde och/eller siktröjningsområde får kapas i gränsen för siktröjningsområdet (1). Lutande träd som inkräktar i vägområde och/eller siktröjningsområde får kapas vid gräns för siktröjningsområdet (2) alternativt vid rot (3).

Lutande träd utanför siktröjningsområdet som riskerar att inkräkta i eller falla in i siktröjningsområdet och/eller vägområdet får kapas vid rot (4).

För samtliga fall gäller att fällda och/eller kapade träd, delar av träd med mera, skall kvarlämnas i terrängen. Dock alltid utanför gräns till det så kallade siktröjningsområdet. Vid utförande av dessa åtgärder, liksom vid åtgärder för vägens bestånd och brukande i övrigt, skall väghållaren söka minimera åverkan i terrängen, det vill säga i möjligaste mån minimera skada på de naturvärden med mera som naturreservatet syftar till att skydda.

Inför större arbeten, till exempel efter omfattande stormfällning eller inför byte av vägtrumma/vägbro i vattendrag, bör länsstyrelsen underrättas i förväg om de planerade arbetena.



Skötselplan för naturreservatet Lokmyran

Innehållsförteckning

BESKRIVNINGSDDEL.....	2
Syfte	2
Beskrivning av naturreservatet.....	2
Administrativa data	2
Områdesbeskrivning.....	2
Prioriterade bevarandevärden	4
Åtgärdsprogram för hotade arter eller livsmiljöer (ÅGP).....	4
PLANDEL.....	5
Skötsel och förvaltning av naturreservatets naturvärden	5
Skötselområde A – Brandpräglad tallskog med ingående grandominerade, brandrefugier, 85,1 hektar	5
Skötsel och förvaltning av naturreservatets friluftslivsvärden.....	6
Utmärkning av naturreservatets gräns.....	6
Sammanfattning och prioritering av planerade skötselåtgärder	6
Övriga uppgifter.....	6
Uppföljning	7
Tillsyn.....	7
Finansiering av naturvårdsförvaltningen	7
Källförteckning	7



BESKRIVNINGSDDEL

Syfte

Syftet med naturreservatet är att bevara och utveckla biologisk mångfald och värdefulla naturmiljöer kopplade till brandpräglad tallskog, lövbrännor och grandominerade brandrefugier.

Syftet är också att inom ramen för bevarandet av biologisk mångfald och naturmiljöer tillgodose behovet av områden för friluftslivet.

Syftet ska uppnås genom att hela naturreservatet naturvårdsbränns i lämpliga intervall, samtidigt som hänsyn tas till naturliga brandrefugier. Åtgärder ska vid behov vidtas för att underlätta allmänhetens friluftsliv.

Beskrivning av naturreservatet

Administrativa data

Naturreservatets namn	Lokmyran
Län	Jämtland
Kommun	Bräcke
Fastighet	Gilleråsen 1:4
Markägare	Staten via Naturvårdsverket
Areal	85,1 hektar
Förvaltare	Länsstyrelsen i Jämtlands län

Områdesbeskrivning

Lokmyran är beläget 17,5 kilometer sydväst om Bräcke och ligger alldeles intill naturreservatet Helvetesbrännan. Den totala arealen är 85,1 hektar, varav andelen produktiv skogsmark är 67,9 hektar. Naturreservatet är beläget 490-525 meter över havet.

Hela området domineras av torr-frisk tallskog, med betydande inslag av lavristyp och med relativt låg bonitet. Torv förekommer sparsamt i några mindre myrar i området.

Tallskogen är skiktad med successioner upp till 250 år, ibland 300 år. Brandfrekvensen har varit hög och brandljud finns frekvent på levande tall och som brandspår på lågor och stubbar. Död ved finns spridd i området i alla stadier, men i måttliga mängder. Inslag av björk och asp förekommer som spridda äldre och grövre träd och ibland mera koncentrerat som mindre lövbrännor av varierande beståndsålder. Äldre sälg förekommer också glest spridd i området. Större granbestånd förekommer koncentrerade till områden med lägre brandfrekvens och fuktigare svackor.



Någon systematisk artinventering är ännu inte gjord och det bör därför göras en noggrann inventering av olika artgrupper i området.

Geologisk bakgrund

Berggrunden utgörs av sura intrusivbergarter, huvudsakligen revsundsgranit. Jordarten är sandig morän. Berg i dagen förekommer på flera ställen i området och särskilt i dess södra del. Terrängen kan vara mycket blockrik bland annat i nordost mot Helvetesbrännan.

Artfynd

Latinskt namn	Svenskt namn	Signalart	Hotkategori
Lavar			
<i>Carbonicola anthracophila</i>	Kolflarnlav	X	NT
<i>Cladonia parasitica</i>	Dvärgbägarlav	X	NT
<i>Collema furfuraceum</i>	Stiftgelélav	X	NT
<i>Lobaria scrobiculata</i>	Skrovellav	X	NT
Svampar			
<i>Antrodia albobrunnea</i>	Fläckporing	X	VU
<i>Odonticum romellii</i>	Nordtagging	X	NT
<i>Haploporus odorus</i>	Doftticka	X	VU

Rödlistade arter kategoriserade enligt ArtDatabanken 2015 VU = Sårbar (Vulnerable), NT = Missgynnad (Near Threatened). Signalarter enligt Skogsstyrelsen 2013.

Rennäring

Området där naturreservatet är beläget nyttjas för renskötsel av Njaarke och Jijnjevaerie samebyar. Hela naturreservatet ingår i ett område utpekad som kärnområde av riksintresse (enligt 3 kap. 5 § miljöbalken) för rennäringen.

Området används som vinterland, förvinterland, trivselland samt vårvinterland.

Friluftsliv

Vad Länsstyrelsen känner till så nyttjas inte området för friluftsliv i någon större omfattning i nuläget. Även efter naturreservatets bildande förväntas besökarantalet vara begränsat.



Prioriterade bevarandevärden

Naturresevatets prioriterade bevarandevärden och därmed skälen för beslutet är:

- Brandpräglad gammal tallskog med tunt humusskikt samt gamla brandskadade träd, torrakor och lågor i olika nedbrytningsstadier.
- Grandominerade brandrefugier präglade av intern beståndsdynamik, inklusive kontinuitet av gamla träd och död ved i olika nedbrytningsstadier.
- Lövbrännor med gamla, grova lövträd och arter beroende av dessa strukturer.
- Bark- och vedlevande mossor, svampar, lavar och insekter samt marklevande svampar och hålhäckande fåglar.

Åtgärdsprogram för hotade arter eller livsmiljöer (ÅGP)

Vid förvaltningen av naturresevatet ska särskild hänsyn tas till av Naturvårdsverket fastställda åtgärdsprogram för hotade arter eller livsmiljöer. Åtgärdsprogram som är aktuella för detta naturresevatet har beaktats i de skötselåtgärder som anges i skötselplanen. Om Länstyrelsen får ny kunskap om arter eller naturtyper berörda av ÅGP inom naturresevatet ska prioriterade åtgärder för dessa kunna utföras, under förutsättning att de inte bryter mot naturresevatets syfte. På samma sätt ska prioriterade åtgärder i ännu ej fastställda åtgärdsprogram kunna utföras i naturresevatet när programmen fastställts.

Åtgärdsprogram som kan vara aktuella i naturresevatet är *Hotade arter på asp i Norrland* samt *Björklevande vedskalbaggar i Norrland*.

Åtgärdsprogram som på sikt kan tänkas bli aktuella är *Brandinsekter i boreal skog*, *Skalbaggar på nyligen död tall* samt *Skalbaggar på äldre död tallved*. Området är beläget på hög höjd för att i dagsläget utgöra lämplig livsmiljö för dessa insekter. Ett framtida varmare klimat kan dock påverka insekternas utbredningsområde till att innefatta det aktuella naturresevatet.

PLANDEL

Skötsel och förvaltning av naturreservatets naturvärden

Hela naturreservatet utgör ett och samma skötselområde (A), då förvaltningsinriktningen är samma i hela naturreservatet. Där den långsiktiga förvaltningen i huvudsak handlar om att naturvårdsbränna naturreservatet i lämpliga, naturliga intervall. Hänsyn ska tas till befintliga naturvärden på beståndsnivå, till exempel knutna till de grandominerade partierna.



Skötselområde A, Brandpräglad tallskog med ingående brandrefugiala, grandominerade delar

Skötselområde A – Brandpräglad tallskog med ingående grandominerade, brandrefugier, 85,1 hektar

Skötselområdet utgörs av brandpräglad tallskog med några ingående grandominerade, brandrefugiala delar. Brandljud finns frekvent på levande tall och som brandspår på lågor och stubbar. Död ved förekommer måttligt, och i alla nedbrytningsstadier. Inslag av björk och asp förekommer som spridda äldre och grövre träd och ibland mera koncentrerat som mindre lövbrännor av varierande beståndsålder. Äldre sälg förekommer också glest spridd i området. Den långsiktiga förvaltningen av områdets främst skogliga naturvärden handlar om att naturvårdsbränna reservatet med hänsyn till brandrefugier i lämpliga, naturliga intervall.

Bevarandemål

Skötselområdet ska bestå av brandpräglad, tallskog med brandrefugiala, grandominerade delar och lövbrännor. Skötselområdets struktur och sammansättning ska vara tydligt präglad av brand och branden ska ha en roll i områdets fortsatta utveckling. I perioder efter brand/bränning är skötselområdet glest med betydande mängder död ved. I senare stadier efter brand är området mer slutet. Det ska finnas rikliga och ej minskande förekomster av för naturtypen typiska arter, främst inom artgrupperna vedsvampar, vedlevande insekter och hackspettar. Arealen brandpräglad tallskog med grandominerade brandrefugier ska vara 85,1 hektar stort.



Skötselåtgärder

- Naturvårdsbränning – genomförs enligt av Länstyrelsen upprättad bränningsplan.

Skötsel och förvaltning av naturreservatets friluftslivsvärden

Vad Länstyrelsen känner till så nyttjas inte området för friluftsliv i någon större omfattning i nuläget. Efter naturreservatets bildande förväntas inte besökarantalet öka nämnvärt.

I området saknas stigar, rastplatser och andra iordningsställda anordningar för rörligt friluftsliv. Länstyrelsen bedömer att det inte behövs några i dagsläget. Behovet av anläggningar och stigar kan förändras i framtiden.

Bevarandemål

I anslutning till naturreservatet ska det finnas god information om naturreservatets naturvärden samt om de bestämmelser som gäller för naturreservatet.

Skötselåtgärder

- Informationstavla för naturreservatet sätts upp vid områdets entré.

Utmärkning av naturreservatets gräns

Naturreservatet skall utmärkas i fält enligt svensk standard och enligt Naturvårdsverkets anvisningar.

Sammanfattning och prioritering av planerade skötselåtgärder

Skötselområde	Skötselåtgärder	Prio	När	Frekvens
Hela naturreservatet	Markering av naturreservatets gränser.	1	Inom 1 år	Engångsåtgärd
A	Naturvårdsbränning.	1	Inom 10 år	Enligt upprättad bränningsplan
Friluftsliv	Uppsättning av en informationstavla.	1	Inom 2 år	

Övriga uppgifter

Samråd med samebyar

I samband med att bränningsplan upprättas ska samråd med berörda samebyar ske.

Bränningsplan

Syftet med en bränningsplan är bland annat att tydligt redovisa bränningsområdets avgränsning (geografiskt och i terrängen), beskriva kvalitativa mål med bränningen ur naturvärdessynpunkt samt att tydliggöra bränningens planering ur säkerhetssynpunkt.



Uppföljning

En uppföljning av beskrivna bevarandemål ska ske för varje skötselområde för bedömning av områdets bevarandetillstånd. Uppföljningsarbetet anges och utförs av Länsstyrelsen eller av denne utsedd uppdragstagare. Resultat från kommande uppföljning av bevarandestatusen kan eventuellt påkalla en revidering av skötselplan och målindikatorer. Målindikatorer för uppföljning av bevarandemålen för naturreservatets skötselområden anges i ett särskilt dokument kallat uppföljningsplan och beslutas om separat.

Tillsyn

Länsstyrelsen ansvarar för fortlöpande tillsyn av att naturreservatets föreskrifter efterlevs.

Finansiering av naturvårdsförvaltningen

Naturvårdsförvaltningen bekostas av Naturvårdsverket genom skötselanslag för biotopvårdande åtgärder, utmärkning av reservatets gränser, områdestillsyn samt löpande underhåll.

Källförteckning

Tryckta källor

- Bräcke kommun 2003. Översiktsplan för Bräcke kommun.
 Bräcke kommun 2003. Vindkraft i Bräcke kommun. Tillägg till Översiktsplan.
 Lundqvist, J, 1969: Jordartskarta över Jämtlands län, skala 1:200 000. Sveriges geologiska undersökning, serie nr: Ca 45
 Lundqvist T, 1984: Karta över berggrunden i Jämtlands län utom förevarande Fjällsjö k:n, skala 1:200 000. Sveriges geologiska undersökning, serie nr Ba 31
 Länsstyrelsen i Jämtlands län 2012. Strategi för naturvårdsbränning och spontana bränder i skyddade områden i Jämtlands län 2012-2021. Diariennr. 511-3838-2012.
 Naturvårdsverket 2005. Naturvårdsbränning. Vägledning för brand och bränning i skyddad skog. Naturvårdsverkets Rapport 5438.
 Naturvårdsverket 2006. Åtgärdsprogram för bevarande av brandinsekter i boreal skog. Naturvårdsverket rapport 5610.
 Naturvårdsverket 2008. Planering av naturreservat – vägledning för beskrivning, indelning och avgränsning. Naturvårdsverkets Rapport 5788.
 Naturvårdsverket 2008. Åtgärdsprogram för björklevande skalbaggar på björk i Norrland. Naturvårdsverket rapport 5843.
 Naturvårdsverket 2009. Åtgärdsprogram för kalktallskogar 2009-2013. Naturvårdsverket rapport 5967.
 Naturvårdsverket 2010. Uppföljning av skyddade områden i Sverige. Riktlinjer för uppföljning av friluftsliv, naturtyper och arter på områdesnivå. Naturvårdsverkets Rapport 6379.
 Naturvårdsverket 2010. Åtgärdsprogram för hotade arter på asp i Norrland. Naturvårdsverket rapport 6393.
 Naturvårdsverket 2013. Förvaltning av skogar och andra trädbärande marker i skyddade områden. Naturvårdsverket Rapport 6561.
 Naturvårdsverket och Skogsstyrelsen 2005. Nationell strategi för formellt skydd skog.



Länsstyrelsen
Jämtlands län

Skogsstyrelsen 2000. Signalarter. Indikatorer på skyddsvärd skog. Flora över kryptogamer.
Sveriges Geologiska Undersökning 1984. Karta över berggrunden i Jämtlands län utom
förevarande Fjällsjö k:n.

Källor på internet

Artdatabanken och Naturvårdsverket. Artportalen. www.artportalen.se.

Lantmäteriet. Historiska kartor. <http://historiskakartor.lantmateriet.se>.

Naturvårdsverket. Vägledning för arbetet med att bilda naturreservat.

<http://naturvardsverket.se/sv/Stod-i-miljoarbetet/Vagledning/Skyddade-omraden/Process-att-bilda-naturreservat/#planera>

Riksantikvarieämbetet. Fornminnesregistret. Fornsök www.raa.se/cms/fornsok/start.html.

Sametinget. Underlag för planer. www.sametinget.se/8382 Kartor över Riksintresse,
strategiska platser och årstidsland för Jijnjevaerie och Njaarke

Skogsstyrelsen. Nyckelbiotoper och objekt med naturvärden. Skogsdataportalen

<http://skogsdataportalen.skogsstyrelsen.se/Skogsdataportalen/>

Skogsstyrelsen. Signalarter. www.skogsstyrelsen.se/Myndigheten/Skog-och-miljo/Biologisk-mangfald/Signalarter/

Sveriges lantbruksuniversitet (SLU). Rödlistade arter i Sverige. www.artfakta.se.

Ej tryckta källor

Länsstyrelsen i Jämtlands län. Länsstyrelsens artdatabas.

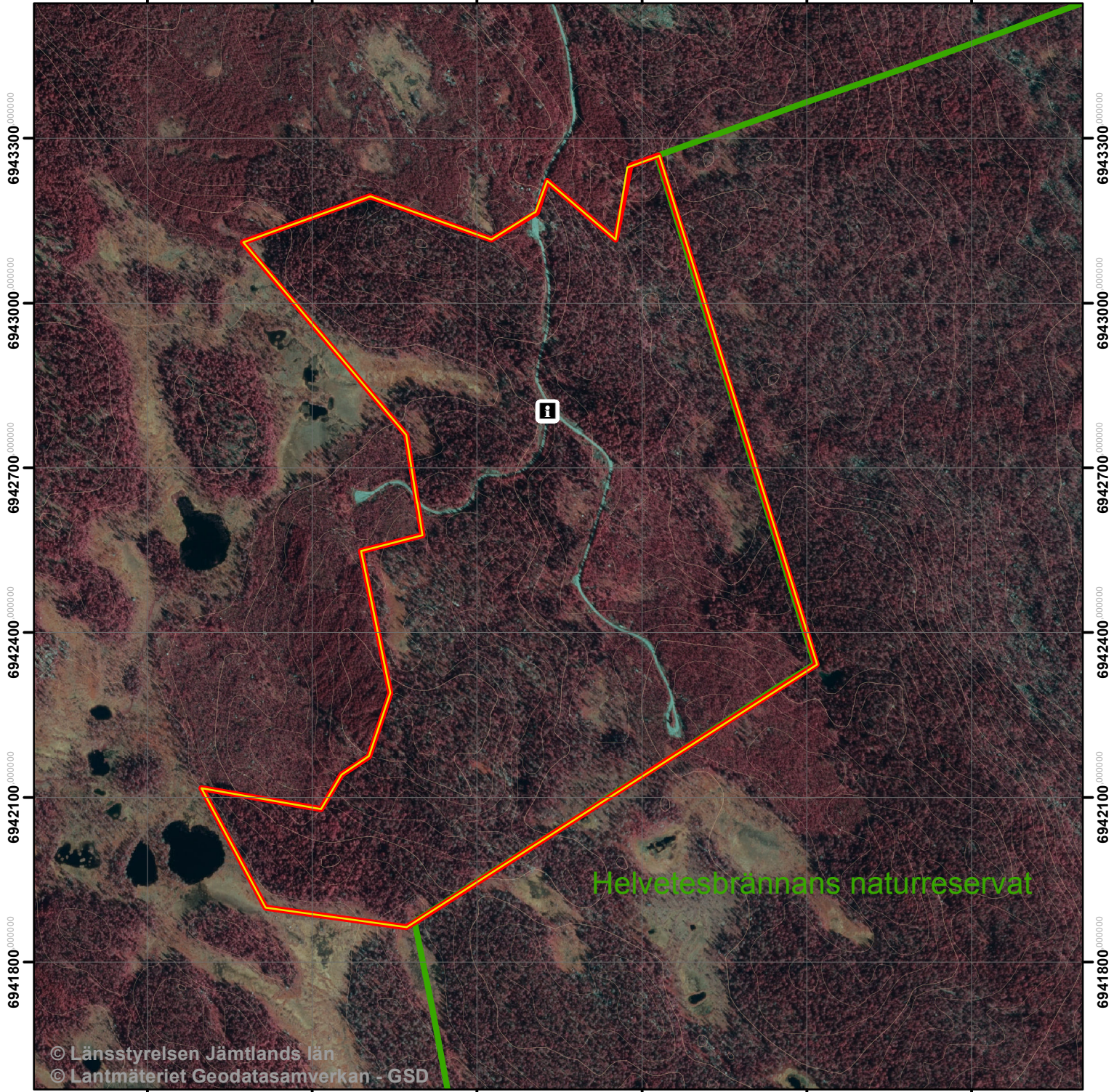
Länsstyrelsen i Jämtlands län. Länsstyrelsen naturvärdesinventeringar.

Foto: Carl-Johan Wikström. Länsstyrelsen Jämtlands län



Naturreservatet Lokmyran Skötselplankarta

511100.000000 511400.000000 511700.000000 512000.000000 512300.000000 512600.000000


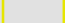
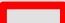



© Länsstyrelsen Jämtlands län
© Lantmäteriet Geodatasamverkan - GSD



Skala 1:10 000



-  Informationstavla
-  Gräns för skötselområde A = naturvårdsbränning
-  Gräns för naturreseptat
-  Naturreseptatet Helvetesbrännan